

Přírodě blízká protipovodňová ochrana – obec
Karlovice, Zadní Ves

Dokumentace pro provádění stavby

IV. PLÁN BOZP

Objednatel: Povodí Odry, státní podnik

Obsah:

1	ÚVOD	2
2	POJMY A ZKRATKY	3
3	IDENTIFIKAČNÍ ÚDAJE STAVBY	4
4	RIZIKOVÉ PRÁCE A ČINNOSTI	8
5	POVINNOSTI ZADAVATELE STAVEBNÍCH PRACÍ	17
6	POVINNOSTI KOORDINÁTORA BOZP	18
7	POVINNOSTI ZHOTOVITELŮ VE VZTAHU K OMEZENÍ BEZPEČNOSTNÍCH RIZIK	20
8	DOPRAVNÍ ŘÁD	25
9	POŽADAVKY NA BEZPEČNOST A OCHRANU ZDRAVÍ PŘI PRÁCI PŘI UDRŽOVACÍCH PRACÍCH	26
10	ZÁSADY PRVNÍ POMOCI	27
11	ZÁSADY CHOVÁNÍ PŘI VZNIKU MIMOŘÁDNÉ UDÁLOSTI	30
12	ZÁVĚR – CHARAKTERISTIKA NEDOSTATKŮ VE ZNALOSTECH A NEURČITOSTÍ	32
1	OZNÁMENÍ O ZAHÁJENÍ STAVEBNÍCH PRACÍ	33
2	PŘEHLED PRÁVNÍCH PŘEDPISŮ	34
3	HARMONOGRAM PRACÍ PODLE PD	37
4	SCHÉMA PROSTOROVÉHO USPOŘÁDÁNÍ STAVENÍŠŤ	38
5	INFORMACE O RIZICÍCH A OPATŘENÍCH	41
6	ZÁZNAM O SEZNÁMENÍ S PLÁNEM BOZP	45
7	ZÁZNAM ZHOTOVITELŮ STAVEBNÍCH (MONTÁŽNÍCH) PRACÍ	46

8 Záznamy o aktualizacích Plánu (bude doloženo při aktualizaci plánu)

9 Osvědčení o odborné způsobilosti

Volné přílohy (při realizaci stavby)

- 10 Informace o rizicích jednotlivých zhotovitelů
- 11 Technologické a pracovní postupy provádění prací zhotovitelů
- 12 Provozní všeobecný bezpečnostní předpis a předpisy zhotovitelů
- 13 Dokumentace činnosti koordinátora v průběhu realizace stavby

1 ÚVOD

Plán bezpečnosti a ochrany zdraví při práci na staveništi (**dále jen Plán**) je dokument obsahující údaje, informace a postupy zpracované v podrobnostech nezbytných pro zajištění bezpečné a zdraví neohrožující práce při realizaci stavby „**Přírodě blízká protipovodňová ochrana – obec Karlovice, Zadní Ves**“, kdy předpokládaný začátek stavby je 2/2016 a konec stavby je naplánován na 5/2017 tj. 16 měsíců. V plánu se uvádí potřebná opatření z hlediska časové potřeby i způsobu provedení prací.

Plán BOZP pro tuto stavbu byl zpracován na základě naplnění požadavků [§ 15 zákona č. 309/2006 Sb.](#), v platném znění:

- celková předpokládaná doba trvání prací a činností je delší než 30 pracovních dnů, ve kterých budou vykonávány práce a činnosti a bude na nich pracovat současně více než 20 fyzických osob po dobu delší než 1 pracovní den
- celkový plánovaný objem prací a činností během realizace díla přesáhne 500 pracovních dnů v přepočtu na jednu fyzickou osobu
- při výstavbě budou prováděny práce a činnosti vystavující fyzickou osobu zvýšenému ohrožení života nebo poškození zdraví, které stanovuje [Nařízení vlády č. 591/2006 Sb., Příloha 5](#):
- - Bod 4. – práce nad vodou nebo v její těsné blízkosti spojené s bezprostředním nebezpečím utonutí
 - Bod 6. – Práce vykonávané v ochranných pásmech energetických vedení, popřípadě technického vybavení.
 - Bod 11. – práce spojené s montáží a demontáží těžkých konstrukčních stavebních dílů kovových, betonových a dřevěných určených pro trvalé zabudování do staveb.

Základními podkladovými materiály pro zpracování Plánu byly:

- Průvodní a souhrnná technická zpráva a výkresové přílohy k projektové dokumentaci k žádosti o vydání stavebního povolení a k dokumentaci pro provádění stavby; zpracovatel: **AQUATIS a.s.** (dříve Pöyry Environment a.s).
- Dokumentaci ověřil Ing. Tomáš Ohera, autorizovaný inženýr pro stavby vodního hospodářství a krajinného inženýrství, ČKAIT – 1005344

V Příloze č. 3 – Plánu „Harmonogram výstavby“ je uveden naplánovaný časový harmonogram z předané PD. Před samotnou realizací bude tento HMG upraven dle aktuálního stavu (vývoje) stavby.

V Příloze č. 5 – Plánu „Informace o rizicích a opatřeních“ jsou uvedena v současné době obecně známá a předvídatelná rizika a opatření, která lze vyhodnotit a popsat dle dostupných informací o stavbě. Pokud budou zjištěna nová rizika vyplývající ze změn pracovních postupů nebo použitých stavebních technologií bude provedena okamžitá aktualizace Plánu.

V Příloze č. 6 – Plánu „Záznam o seznámení s plánem“, bude doplňován průběžně v rámci dalších aktualizací Plánu.

V Příloze č. 7 – Plánu „Seznam zhotovitelů“, bude doplňován průběžně v rámci dalších aktualizací Plánu.

V Příloze č. 8 – Plánu „Záznam o aktualizaci Plánu“, bude doplňována až při následné aktualizaci plánu, tj. pro realizaci stavby.

2 POJMY A ZKRATKY

2.1 Pojmy

Pojem	Definice
Koordinátor BOZP na staveništi	Fyzická nebo právnická osoba určená zadavatelem stavby k provádění stanovených činností při přípravě, popřípadě při realizaci stavby na staveništi. Koordinátorem může být určena osoba, která splňuje stanovené předpoklady odborné způsobilosti. Právnická osoba může vykonávat činnost koordinátora, zabezpečí-li její výkon odborně způsobilou fyzickou osobou. Koordinátor nemůže být totožný s osobou, která odborně vede realizaci stavby.
Zhotovitel stavby (stavební podnikatel)	Osoba oprávněná k provádění stavebních nebo montážních prací jako předmětu své činnosti anebo dodavatel dílčích zakázek. Zhotovitelem je každý zaměstnavatelský subjekt podílející se na realizaci stavby , bez ohledu na to, na kterém stupni dodavatelského řetězce se nachází.
Zadavatel stavby (stavebník)	Osoba, která pro sebe žádá vydání stavebního povolení nebo ohlašuje provedení stavby, terénní úpravu nebo zařízení provádí, pokud nejde o stavebního podnikatele realizující stavbu v rámci své podnikatelské činnosti. Stavebníkem se rozumí též investor a objednatel stavby.
Stavbyvedoucí	Osoba, která zabezpečuje odborné vedení provádění stavby a má pro tuto činnost oprávnění.
Staveniště	Místo, na kterém se provádí stavba nebo udržovací práce.
Jiná osoba	Fyzická osoba, která se podílí na zhotovení stavby a která nezaměstnává zaměstnance – osoba samostatně výdělečně činná.
Analýza rizik	Systematické použití dostupných informací k identifikaci nebezpečí a k odhadu rizika pro jednotlivce nebo pro obyvatelstvo.
Nebezpečí	Zdroj možného zranění nebo poškození zdraví.
Identifikace nebezpečí	Proces rozpoznání, že existuje nebezpečí a definování jeho charakteristik.
Riziko	Kombinace četnosti nebo pravděpodobnosti výskytu specifikované nebezpečné události a jejích následků.

2.2 Zkratky

Zkratka	Význam
BOZP	Bezpečnost a ochrana zdraví při práci
OOPP	Osobní ochranné pracovní pomůcky
SP/TP	Stavební postup/technologický postup
VÚBP	Výzkumný ústav bezpečnosti práce
NCHL	Nebezpečná chemická látka
PD	Projektová dokumentace
VN/NN	Vysoké napětí/nízké napětí
VD	Vodní dílo

3 IDENTIFIKAČNÍ ÚDAJE STAVBY

3.1 Název zadavatele stavby:

Vodohospodářská část

Název investora: Povodí Odry, státní podnik
Sídlo investora: Varenská 3101/49, Moravská Ostrava, 702 00 Ostrava
Telefon: 596 657 111
Fax: 596 611 696
IČ: 70890021
Email: info@pod.cz

Dopravní část - SO 41 Úprava místní komunikace

Název investora: Obec Karlovice
Sídlo investora: Karlovice, Karlovice 138, PSČ 793 23
Telefon: 554 725 390 , 554 725 391 - 5
Fax: 554 725 394
IČ: 00 29 61 12
Email: starosta@karloviceveslesku.cz

3.2 Místo realizace stavby (+ název stavby):

Místo stavby

kraj: Moravskoslezský
obec s rozšířenou působností: Bruntál
obec: Karlovice, část obce Zadní Ves
katastrální území : katastrální území Karlovice ve Slezsku
Vodní tok: Opava , řkm 105,5 – 106,4
Číslo hydrologického pořadí 2 – 02 – 01 – 011

Název stavby Přírodě blízká protipovodňová ochrana - obec Karlovice, Zadní Ves

3.3 Druh (typ) stavby:

Novostavba

3.4 Projektant a autorský dozor:

Název zpracovatele:: AQUATIS a.s.
Sídlo: Botanická 834/56, 602 00 Brno, okres Brno – město
Telefon: 541 554 111
Fax: 558 630 457
IČ: 46 34 75 26
DIČ: CZ46347526

3.5 Stavební dozor:

Bude upřesněn na základě výběrového řízení

Copyright © AQUATIS a.s..

3.6 Koordinátor během přípravy stavby:

AQUATIS a.s. Botanická 834/56, 602 00 BRNO, prostřednictvím fyzické osoby odborně způsobilé – Ing. Daniel Brázda (č. osvědčení ROVS/150/KOO/2010), tel: +420 541 554 273

3.7 Koordinátor během realizace stavby:

Bude určen.

3.8 Zhotovitelé, jiné osoby:

Přehled zhotovitelů a jiných osob, podílejících se na realizaci stavby bude uveden v Plánu s ohledem na dostupné informace jako **Příloha č. 7 – Seznam zhotovitelů**. Dokument bude pravidelně aktualizován.

3.9 Informace o projektu:

Hlavním účelem stavby je protipovodňová ochrana intravilánu obce Karlovice, části Zadní Ves a začlenění území poničeného povodní v roce 1997 do intravilánu obce se zachováním přírodě blízkého charakteru území.

Navržená protipovodňová opatření spočívají v realizaci systému částečně suchých koryt (terénních rýh nebo příkopů), začínajících v horní části lokality a svedených do koryta řeky Opavy.

Řeka Opava je upravena na průtok vody dvacetileté a kapacita nových příkopů je navržena na průtok protékající levobřežní inundací při výskytu vody stoleté v řece Opavě.

V případě vyběžení vody z Opavy pojmu navržené příkopy hlavní objem vody, usměrní hlavní proudnice a zmírní rychlost vody. Suché příkopy řeší rovněž odvádění podzemní vody při zvýšených stavech.

Spolu s výsadbou zeleně v nepravidelných skupinách, opevněním skluzů oživeným záhozem a příp. výsadbou břehového porostu budou mít navrhované úpravy také funkci krajínotvornou.

Technické řešení bylo navrženo především s ohledem na účel stavby, tj. úprava a využití území zničeného povodní v roce 1997.

Realizace protipovodňových opatření vyvolává také potřebu úpravy a doplnění dopravní infrastruktury.

Předmětem objektů dopravní infrastruktury je úprava místní komunikace vyvolaná navrhovanými protipovodňovými opatřeními, která vyžadují její snížení v úseku odvodňovacího příkopu A pro převádění povodňových průtoků.

Členění stavby na jednotlivé stavební a inženýrské objekty

- SO 11 Hlavní příkop/průleh A
- SO 12 Odvodňovací příkop A1
- SO 13 Odvodňovací příkop A2
- SO 14 Terénní úpravy
- SO 15 Ochranná hráz

- SO 21 Přeložka nadzemního vedení veřejného osvětlení
- SO 22 Přeložka vodovodního řadu přes příkop/průleh A
- SO 23 Přeložka vodovodního řadu přes příkop A1
- SO 24 Přeložka vodovodního řadu přes příkop A2

- SO 31 Odstranění porostů
- SO 32 Výsadba zeleně

- SO 41 Úprava místní komunikace

Stávající síť technické infrastruktury v prostoru staveniště:

Do zájmového území zasahuje nadzemním elektrické vedením VN, které přechází napříč přes zájmové území od rozptýlené zástavby směrem k venkovní lince v severní části katastrálního území. Navrhovanými opatřeními nebude ohrožena stabilita stožárů el. vedení, ale bude dotčeno ochranné pásmo el. vedení. Pro práci v ochranném pásmu el. vedení (10,0 m od krajních vodičů) je třeba zajistit souhlas správce vedení.

Dále zájmovým územím prochází el. vedení NN, ale navrhované objekty nevyžadují provedení přeložky vedení. Dále zde prochází el. vedení veřejného osvětlení, jehož část bude třeba přeložit.

V blízkosti místní komunikace na severním okraji zájmového území procházejí sdělovací kabely ve správě firmy Telefonica O2, jejichž trasy nebudou navrhovanými objekty dotčeny. V místě, kde podél místní komunikace prochází příkop A2 a mezi příkopem a vozovkou prochází sdělovací kabel, je třeba dbát zvýšené pozornosti při provádění stavebních prací. Kabel je třeba před zahájením výstavby vytýčit a v průběhu prací dbát, aby nedošlo k jeho poškození. V ochranném pásmu 1,50 m od kabelu je třeba použít ruční výkop.

Podél místní komunikace procházející přes příkop A bylo uloženo vodovodní potrubí. S ohledem na plánované úpravy je třeba počítat s provedením přeložky vodovodního řadu. Obdobně prochází podél místní komunikace vodovodní řad směrem západním k zástavbě části obce zvané Zadní Ves. Zde bude vodovodní řad křížit příkop A1.

Příjezdy a přístupy na staveniště

Přístup do zájmové lokality „Zadní Ves“ je po místní komunikaci, která odbočuje ze silnice II/451 (Vidly - Vrbno pod Pradědem – Kralovice – Nové Heřminovy) vedoucí středem obce. Za mostem přes řeku Opavu se místní komunikace větví a umožňuje příjezd k jednotlivým usedlostem.

Přístup do zájmové lokality „Zadní Ves“ je po místní komunikaci, která odbočuje ze silnice II/451 vedoucí středem obce. Za mostem přes řeku Opavu se místní komunikace větví a umožňuje přístup k jednotlivým částem stavby. Po obvodě zájmového území se nacházejí na severní straně nepevněné polní cesty, které lze použít pro dopravu při výstavbě.

Všechny dotčené cesty je třeba po výstavbě opravit a uvést do původního stavu. Rovněž se počítá s vyspravením výtlučků na stávajících místních komunikacích s asfaltovým povrchem, které mohou být provozem stavby poškozeny.

Plochy zařízení staveniště

Pro zařízení staveniště je navrženo využít prostor v blízkosti místní komunikace ve střední části lokality a to na levé straně před křížením s příkopem A. Předpokládá se zde osadit přenosné buňky a nebo pojízdné zařízení, které budou sloužit jako šatna pro pracovníky zhotovitele stavby a jako sklad nářadí a drobného materiálu. Skládka materiálu jako je lomový kámen na opevňovací práce a pod. se předpokládá na pozemku v blízkosti zařízení staveniště.

3.10 Inženýrské sítě – všeobecně:

U inženýrských sítí, nacházejících se v prostoru staveniště, je nutné dodržet ochranná pásma stanovená předpisy jejich správců. Ochrannými pásmy jsou chráněna nadzemní vedení, podzemní vedení, elektrické stanice, výroby elektřiny a vedení měřicí, ochranné, řídicí, zabezpečovací, informační a telekomunikační techniky. Ochranným pásmem zařízení **elektrizační soustavy** je prostor v bezprostřední blízkosti tohoto zařízení určený k zajištění jeho spolehlivého provozu a k ochraně života, zdraví a majetku osob. Ochranné pásmo **nadzemního vedení** je souvislý prostor vymezený svislými rovinami vedenými po obou stranách vedení ve vodorovné vzdálenosti měřené kolmo na vedení, která činí od krajního vodiče vedení na obě jeho strany

a) u napětí nad 1 kV a do 35 kV včetně

1. pro vodiče bez izolace 7 m,
2. pro vodiče s izolací základní 2 m,
3. pro závěsná kabelová vedení 1 m,

b) u napětí nad 35 kV do 110 kV včetně

1. pro vodiče bez izolace 12 m,
2. pro vodiče s izolací základní 5 m,

c) u napětí nad 110 kV do 220 kV včetně 15 m,

d) u napětí nad 220 kV do 400 kV včetně 20 m,

e) u napětí nad 400 kV 30 m,

f) u závěsného kabelového vedení 110 kV 2 m,

g) u zařízení vlastní telekomunikační sítě držitele licence 1 m.

Ochranné pásmo **podzemního vedení elektrizační soustavy do 110 kV** včetně a vedení řídicí, měřicí a zabezpečovací techniky činí 1 m po obou stranách krajního kabelu, nad 110 kV činí 3 m po obou stranách krajního kabelu. **Ochranné pásmo elektrické stanice** je vymezeno svislými rovinami vedenými ve vodorovné vzdálenosti:

a) u venkovních elektrických stanic a dále stanic s napětím větším než 52 kV v budovách 20 m od oplocení nebo od vnějšího líce obvodového zdiva,

b) u stožárových elektrických stanic a věžových stanic s venkovním přívodem s převodem napětí z úrovně nad 1 kV a menší než 52 kV na úroveň nízkého napětí 7 m,

c) u kompaktních a zděných elektrických stanic s převodem napětí z úrovně nad 1 kV a menší než 52 kV na úroveň nízkého napětí 2 m,

d) u vestavěných elektrických stanic 1 m od obestavění.

Ochranné pásmo telekomunikací (§ 102 zákona č. 127/2005 Sb.):

a) bez souhlasu jeho vlastníka nebo rozhodnutí stavebního úřadu provádět zemní práce nebo terénní úpravy,

b) bez souhlasu jeho vlastníka nebo rozhodnutí stavebního úřadu zřizovat stavby či umísťovat konstrukce nebo jiná podobná zařízení,

c) bez souhlasu jeho vlastníka vysazovat trvalé porosty.

Při činnostech v blízkosti vedení „sítě elektronických komunikací“ (dále jen „SEK“) je zhotovitel povinen respektovat pásma podzemního vedení sítě elektronických komunikací (dále jen „PVSEK“) a nadzemního vedení sítě elektronických komunikací (dále jen „NVSEK“) tak, aby nedošlo k poškození nebo zamezení přístupu k vedení

Ochranná pásma **elektrizační soustavy** jsou stanovena [zákonem č. 458/2000 Sb. § 46](#).

Ochranná pásma **výroben a rozvodů tepla** určuje [zákon č. 458/2000 Sb. § 87](#).

Ochranná pásma **vodovodních řadů a kanalizačních stok** určuje [zákon č. 274/2001 Sb. § 23](#).

Ochranné pásmo **veřejné komunikační sítě** určuje [zákon č. 127/2005 Sb. § 102](#).

Ochranná pásma **vodních zdrojů** stanoví podle [zákona č. 254/2001 Sb.](#)

Ochranná pásma **sdělovacích kabelů** – [zákon č. 127/2005 Sb.](#)

4 RIZIKOVÉ PRÁCE A ČINNOSTI

4.1 Metoda vyhodnocení rizik

Pro potřeby zpracování informací o rizicích – posouzení, vyhodnocení rizika, které jsou uvedeny v **Příloze č. 5 Plánu**, byla využita **jednoduchá bodová polokvantitativní metoda**. Metoda posuzuje rizika z hlediska pravděpodobnosti vzniku nehody, jejich následků a názoru hodnotitele.

Hodnota rizika (úroveň rizika) je stavena součinem pravděpodobnosti, následku (závažnosti) a názoru hodnotitele:

$$mR = P \times N \times H$$

Hodnota mR	Úroveň rizika	Riziko je	Opatření
> 100	V. stupeň	nepřijatelné	Činnost musí být zastavena
<100;50)	IV. stupeň	značné	Bezprostředně musí být stanoveno bezpečnostní opatření
<50;10)	III. stupeň	mírné	Musí být stanoveno bezpečnostní opatření
<10;30)	II. stupeň	přijatelné	Riziko je možné, je třeba zvýšit opatrnost
<3 (včetně)	I. stupeň	zanedbatelné	Riziko je možno přijmout bez opatření

Základním podkladovým materiálem pro provedení analýzy rizik byla projektová dokumentace. Analýza rizik byla provedena pouze u činností, které budou na staveništi probíhat souběžně, v těsné návaznosti. Výsledky provedené analýzy rizik uvádí **Příloha č. 5 Plánu** – Informace **o rizicích a opatřeních**. Informace o rizicích uvádí přehled činností/prací, které budou v rámci výstavby prováděny současně nebo v těsné návaznosti, které byly předmětem posouzení rizik.

Na základě provedené analýzy rizik byly pro fázi realizace stavby identifikovány činnosti představující zvýšenou míru rizika z hlediska bezpečnosti a ochrany zdraví při práci:

- Bod 4. – práce nad vodou nebo v její těsné blízkosti spojené s bezprostředním nebezpečím utonutí
- Bod 6. – Práce vykonávané v ochranných pásmech energetických vedení, popřípadě technického vybavení.
- Bod 11. – práce spojené s montáží a demontáží těžkých konstrukčních stavebních dílů kovových, betonových a dřevěných určených pro trvalé zabudování do staveb.

4.2

Na základě provedené analýzy rizik byly pro fázi realizace stavby identifikovány činnosti představující zvýšenou míru rizika z hlediska bezpečnosti a ochrany zdraví při práci, a to **práce a činnosti vystavující fyzickou osobu zvýšenému ohrožení života nebo poškození zdraví podle Přílohy č. 5 Nařízení vlády č. 591/2006 Sb., které budou prováděny na staveništi:**



- ➔ **Bod 4 - Práce nad vodou nebo v její těsné blízkosti spojené s bezprostředním nebezpečím utonutí.**

Ochranná opatření:

- prokazatelně seznámit zaměstnance s pravidly při práci v blízkosti vodního toku, o povinnosti přerušit práci, pokud v ní nemůže pokračovat bezpečným způsobem
- zaměstnanci musí být seznámeni se způsobem zajišťování první pomoci a vybaveni osobními ochrannými pracovními prostředky
- další opatření – viz [Nařízení vlády č. 591/2006 Sb.](#), [Nařízení vlády č. 362/2005 Sb](#)

- ➔ **Bod 6 – Práce vykonávané v ochranných pásmech energetických vedení popřípadě zařízení technického vybavení.**

Při práci v ochranném pásmu nadzemních energetických vedení je nutné dbát zvýšené pozornosti pracovníků dovážejících materiál (nákladní automobily – při vykládce – zvedání korby), manipulující s materiálem – jeřáby atd.

U inženýrských sítí, nacházejících se v prostoru staveniště, je nutné dodržet ochranná pásma stanovená předpisy jejich správců. **Před zahájením stavebních prací je zadavatel stavby povinen zajistit vytýčení veškerých podzemních vedení technické infrastruktury a jejich vyznačení na povrchu. Současně je třeba dodržet podmínky uvedené ve vydaném stavebním povolení (pokud bylo vydáno), včetně podmínek jednotlivých správců inženýrských sítí:**



Při obsluze a práci na elektrických zařízeních a při činnosti nebo pobytu v jejich blízkosti nutno zásadně dodržovat bezpečnostní předpisy, vyhlášky a normy. Při pracovní činnosti v blízkosti el. vedení musí zaměstnanci dodržet přímo nebo pracovními pomůckami **minimální vzdálenost 1,5 m od živých částí el. vedení.**

Pracovat se souvislým proudem vody do vzdálenosti 30 m od elektrických zařízení pod napětím je zakázáno. Je zakázáno stříkání vodou tam, kde je nebezpečí postřiku částí trakčního vedení pod napětím.

Při pracích na vedení musí být zajištěn beznapěťový stav, který zajistí zhotovitel stavebních prací pracující v ochranných pásmech. Zhotovitel stavebních prací určí pro práce okolo vedení VN vedoucího prací, který zajistí beznapěťový stav a bude řídit práce.

Výkopy kabelových rýh musí být viditelně označeny červenobílými páskami, umístěnými na tyčích podél celého výkopu. Při dlouhodobém otevření kabelových rýh, je nutné podél nich umístit pevné dřevěné zábrany, hlavně v místech s vyšší frekvencí pohybu osob, případně tyto zábrany osvětlit. Pro možnost přechodu přes rýhu se umístí přes výkop kabelové rýhy dřevěná lávka se zábradlím – podle uvážení a nutnosti.



Ochranná opatření:

Před zahájením zemních prací je nutné připravit staveniště zejména vytýčením inženýrských sítí:

- Na základě údajů uvedených v projektové dokumentaci musí být vytýčeny trasy technické infrastruktury zejména energetických a komunikačních vedení, vodovodní a stokové sítě, v místě jejich střetu se stavbou, popřípadě jiné podzemní a nadzemní překážky, nacházející se na staveništi.
- Před zahájením zemních prací musí být na terénu vyznačeny polohově, popřípadě též

výškově trasy technické infrastruktury, zejména podzemních vedení technického vybavení, jiných podzemních překážek.

- S druhy vedení technického vybavení, jejich trasami, popřípadě hloubkou uložení v obvodu staveniště, s jejich ochrannými pásmy a podmínkami provádění zemních prací v těchto pásmech musí být před zahájením prací prokazatelně seznámeny obsluhy strojů a ostatní fyzické osoby, které budou zemní práce provádět.
- Pokud dojde k narušení jakéhokoli podzemního vedení, musí být ihned zastaveny všechny práce a přivolán správce poškozeného vedení nebo zařízení!
- Místa křížení a souběhy ostatních zařízení se zařízeními energetiky musí být vyprojektovány a provedena zejména dle ČSN 73 6005, ČSN EN 50 341-1,2, ČSN EN 50423-1, ČSN 33 2000-5-52 a PNE 33 3302.

U inženýrských sítí, nacházejících se v prostoru staveniště, je nutné dodržet ochranná pásma, stanovená předpisy jejich správců. Současně je třeba dodržet podmínky uvedené ve stavebním povolení, včetně podmínek jednotlivých správců inženýrských sítí.

Před zahájením zemních prací je nutno zajistit vytýčení veškerých podzemních vedení technické infrastruktury a jejich vyznačení na povrchu, neboť výchozí podklady nemusí vždy přesně zachycovat jejich přesnou polohu a nelze zcela vyloučit i možnost lokalizace sítě zatím nezjištěné. Při provádění prací v ochranném pásmu uvedených inženýrských sítí je nutné dodržet stanovené podmínky pro provádění stavby v ochranném pásmu podle platných vyjádření jednotlivých správců sítí

➤ **Bod 11 – Práce spojené s montáží a demontáží těžkých konstrukčních stavebních dílů kovových, betonových a dřevěných určených pro trvalé zabudování do staveb.**

Zhotovitel stavebních prací musí zpracovat „TP“ **montáže** jim montovaných stavebních a technologických konstrukcí, který musí obsahovat časový sled montáže, podmínky nasazení a pohyb mechanizačních prostředků, zásadní řešení přístupu pracovníků ke stykovým uzlům a především zajištění bezpečnosti a ochrany zdraví pracovníků.

Při zpracování technologického postupu montáže musí být stanoveny podmínky pro osobní nebo kolektivní zajištění pracovníků proti pádu.

Montáž těžkých konstrukcí a dílců – doprava a manipulace jednotlivých dílů bude prováděna pomocí zvedacích mechanismů (jeřábů, zdvihacích plošin, VZV, apod.). Montážní pracovníci budou provádět montáž z pohyblivých (mobilních) plošin a lešení a pracovních podlah.

Zařízeními budou manipulovat pouze **odborně a zdravotně způsobilý** pracovníci.

Břemena budou přepravována takovým způsobem, aby byl vyloučen pohyb osob pod přepravovaným břemenem. Např. přerušení prací či jejich přesunutí na jiné pracoviště. Tyto činnosti bude nutné zkoordinovat během výstavby podle platného harmonogramu prací.

Ochranná opatření:

- Dodavatel montážních prací zpracuje technologický postup montáže.
- Montážní práce smí být zahájeny pouze po náležitém převzetí montážního pracoviště fyzickou osobou určenou k řízení montážních prací a odpovědnou za jejich provádění. O předání montážního pracoviště se vyhotoví písemný záznam. Zhotovitel montážních prací zajistí, aby montážní pracoviště umožňovalo bezpečné provádění montážních prací bez ohrožení fyzických osob.
- Fyzické osoby provádějící montáž při ní používají montážní a bezpečnostní pomůcky a přípravky stanovené v technologickém postupu nebo návodu výrobce.
- Během zdvihání a přemisťování dílce se fyzické osoby zdržují v bezpečné vzdálenosti. Teprve po ustálení dílce nad místem montáže mohou provádět jeho osazení a zajištění proti vychýlení. Dílec se odvěšuje od závěsu zdvihacího prostředku teprve po tomto zajištění.
- Svislé dílce se po osazení musí zajistit proti překlopení šrouby, montážními stolicemi, vzpěrami, zaklínováním v základové patce nebo jiným vhodným způsobem. Způsob



uvolňování vázacích prostředků z osazovaných dílců, zejména svislých, stanoví technologický postup montáže tak, aby bezpečnost osob nebyla podmíněna stabilitou osazovaných dílců a aby stabilita dílců nebyla touto činností ohrožena.

- Následující dílec se smí osazovat teprve tehdy, až je předcházející dílec bezpečně uložen a upevněn podle technologického postupu.
- Montážní přípravky pro dočasné zajištění dílců smí být odstraňovány až po upevnění dílců a prostorovém ztužení konstrukce stanoveném v projektové dokumentaci.
- Technologický postup stanoví způsob vyztužení těchto dílců, při jejichž osazení je bezpečnost fyzických osob ohrožena v důsledku rozkmitání těchto dílců působením větru.
- Pro jeřáby, pohyblivé pracovní plošiny a ostatní zdvihací zařízení musí být zpracovány Systémy bezpečné práce podle ČSN ISO 12480-1.
- Další opatření – viz Nařízení vlády č. 591/2006 Sb.

4.3 Další práce a činnosti vystavující fyzickou osobu zvýšenému ohrožení života nebo poškození zdraví, které budou prováděny na staveništi:

➔ Práce a činnosti na stavbě s ohledem na bezpečnost a zdraví veřejnosti:

Budou provedeny práce spojené s dílčím oplocením staveniště, a to s ohledem na postup prací dle jednotlivých stavebních objektů a zajištění bezpečnosti provozu. Zejména se jedná o pohyb chodců a strojů ve staveništi, nebo v jeho těsné blízkosti. Pro oplocení budou použity mobilní rámy a sloupky. Jedná se o provizorní úpravy (dočasné zábrany) na staveništi po dobu výstavby, vč. dopravního značení, které bude upravovat místní podmínky.

Zákaz vstupu nepovolaným fyzickým osobám musí být vyznačen bezpečnostní značkou na všech vstupech a na přístupových komunikacích, které směřují ke stavenišťům v jejich blízkosti.

Značení po dobu výstavby bude provedeno značkami trvalými, značení krátkodobé nebo proměnlivé značkami přenosnými. Jedná se o značení objížděk a úpravy provozu potřebné pro zajištění např. zásobování, převozu osob nebo provozu objektů uvnitř staveniště po dobu stavby.

Základní povinnostmi dodavatele stavebních prací jsou zejména tyto:

- vést evidenci pracovníků,
- vybavit je příslušnými pracovními ochrannými prostředky,
- zpracovat dodavatelskou dokumentaci včetně technologického postupu,
- odevzdání a převzetí stavebních prací (pracoviště) zápisem,
- povinnost přerušení stavebních prací v případě zjištění závažných nedostatků z hlediska bezpečnosti práce.

Stavební práce v mimořádných podmínkách jsou práce za provozu, za ztížených podmínek (použití speciálních OOPP) a v nebezpečném pracovním prostředí a prostoru (blízkost zařízení pod napětím, ochranná pásma elektrických vedení, osamocení pracovník aj.). V uvedených případech musí být zajištění pracovišť řešeno v technologickém postupu, zpracovaném dodavatelem stavebních prací.

Ochranná opatření:

- Zamezit přístup nepovolaným osobám do prostoru staveniště.
- Staveniště v zastavěném území musí být na jeho hranici souvisle oploceno do výšky 1,8 m nebo jinak zajistit proti vstupu nepovolaných fyzických osob.
- U liniových staveb nebo u stavenišť popřípadě pracovišť, na kterých se provádějí pouze krátkodobé práce, lze ohrazení provést zábradlím skládajícím se alespoň z horní tyče upevněné ve výši 1,1 m na stabilních sloupcích a jedné mezilehlé střední tyče; s ohledem na místní a provozní podmínky může toto ohrazení být nahrazeno zábranou zamezující přístup osob do prostoru ohroženého pádem do hloubky – vzdálenost větší než 1,5 m od hrany.



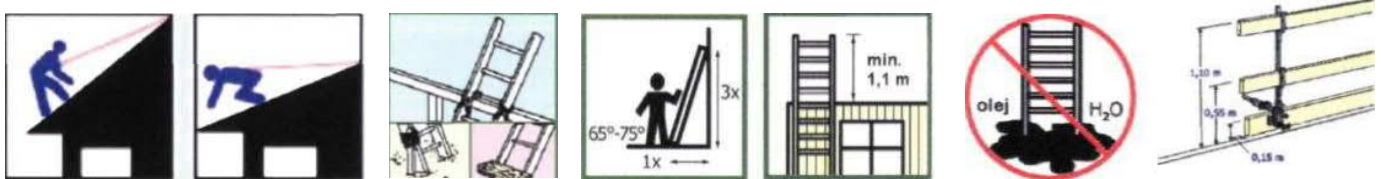
Za vhodnou zábranu se považuje zábradlí, u něhož nemusí být dodrženy požadavky na pevnost ani na zajištění prostoru pod horní tyčí proti propadnutí.

- Vstup vybavit bezpečnostními tabulkami upozorňující na nebezpečí a zákaz vstupu.
- Vjezdy na staveniště pro vozidla musí být označeny dopravními značkami provádějícími místní úpravu provozu vozidel na staveništi. Zákaz vjezdu nepovolaným fyzickým osobám musí být vyznačen bezpečnostní značkou na všech vjezdech a na přístupových komunikacích, které k nim vedou.
- Náhradní komunikace je nutno řádně vyznačit a osvětlit.
- Materiály, stroje, dopravní prostředky a břemena při dopravě a manipulaci na staveništi nesmí ohrozit bezpečnost a zdraví fyzických osob zdržujících se na staveništi, popřípadě jeho bezprostřední blízkosti.
- další opatření – viz [Nařízení vlády č. 591/2006 Sb.](#)

➔ Práce, při kterých hrozí pád z výšky nebo do volné hloubky od 1,5 až 10 m.

Ochranná opatření:

- Při práci ve výšce nad 1,5 m musí být pracovníci zajištěni proti pádu z výšky. Přednostně se využívá kolektivního zajištění – záchytné sítě, stabilní lešení, zábradlí atd. Pokud to provozní podmínky nedovolují, je potřeba pracovníky vybavit OOPP proti pádu a seznámit je s návodem na použití. Přičemž odpovědná osoba určí kotvicí body. Před započítím prací s individuálním zajištěním pracovníků (použití OOPP) bude informován koordinátor BOZP.
- Pod místem pracoviště nebudou prováděny souběžně žádné práce. Pod pracovištěm se vymezi ohrožený prostor minimálně ve vzdálenosti 1,5 m od volného okraje při výšce budovy od 3 m do 10 m.
- Žebříky lze používat do výšky 5 m,



- Stavební otvory (výkopy, jámy) budou ohrazeny pevnou zábranou nebo páskou v min vzdálenosti 1,5 m od hrany. Otvory nebo nebezpečné prohlubně v podlahách musí být zakryty poklopy nebo kryty, které musí mít nosnost odpovídající nosnosti okolní podlahy a musí být osazeny tak, aby se nemohly samovolně odsunout nebo uvolnit, a musí být zapuštěny do stejné úrovně s okolní podlahou. Zakrytí nebo ohrazení výkopů nebo otvorů musí být provedeno ihned po jejich vzniku.
- Otvory a výkopy, přes které je nutné přecházet, budou překryty přechodovou lávkou o šířce nejméně 0,75 m, pokud je výkop hlubší než 0,5 m. Pokud hloubka nepřesahuje 1,5 m, musí být přechod opatřen zábradlím alespoň po jedné straně, v ostatních případech po obou stranách.
- Zajištění proti pádu osob technickou konstrukcí (předepsané kolektivní zajištění – zábradlí) nebo zdvihací plošinou, žebříky používat do výšky 5 m, při individuálním zajištění (použití OOPP).
- Bude před započítím prací informován koordinátor BOZP a pod místem pracoviště nebudou prováděny souběžně žádné práce
- Další opatření – viz [Nařízení vlády č. 362/2005 Sb.](#)

➔ Souběžná práce více zhotovitelů

Ochranná opatření:

- povinnost vzájemné písemné informace o rizicích a přijatých opatřeních zhotovitelů.
- seznámení pracovníků o informaci o rizicích a přijatých opatřeních ostatních zhotovitelů.

- Všechny zainteresované subjekty musí být prokazatelně seznámeny s Plánem a s riziky vyplývajícími z pracovních činností a dotčeného prostředí. Všechny osoby musí být prokazatelně proškoleny z BOZP a požární ochrany.
- Na dostupném a viditelném místě musí být uvedena čísla tísňového volání včetně telefonních čísel na odpovědné stavbyvedoucí a osoby proškolené v poskytnutí první pomoci.
- Další opatření – viz [Nařízení vlády č. 591/2006 Sb.](#)

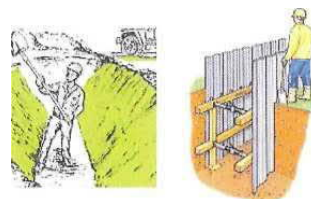


➤ Zemní práce, provádění výkopových prací, zajištění stěn výkopů proti sesutí

Ochranná opatření:

(Zhotovitel provádějící výkopové práce zajistí, aby stěny výkopu byly zajištěny proti sesutí.)

- Pažení stěn výkopu musí být navrženo a provedeno tak, aby spolehlivě zachytilo tlak zeminy a zajišťovalo tak bezpečnost fyzických osob ve výkopu, musí zabránit poklesu okolního terénu a sesouvání stěn výkopu, popřípadě vyloučit nebezpečí ohrožení stability staveb v okolí výkopu. Svislé boční stěny ručně kopaných výkopů musí být zajištěny pažením v hloubce výkopu větší než 1,3 m v zastavěném území. V zeminách podmáčených, nesoudržných nebo jinak náchylných k sesutí musí být stěny zajištěny dle technologického postupu i v menších hloubkách než je stanoveno ve větě první.
- Výkopy v zastavěném území, na veřejných prostranstvích – musí být zajištěn bezpečný pochyb chodců a ostatní veřejnosti.
- Ve vzdálenosti větší než 1,5 m od hrany výkopu lze zajištění provést vhodnou zábranou, zamezující přístupu osob do prostoru ohroženého pádem do hloubky. Pokud výkop tvoří překážku na veřejně přístupné komunikaci pro pěší, musí být zajištěn vždy zábradlím, přičemž zarážka u podlahy slouží zároveň jako zarážka pro slepeckou hůl.
- **Výkopy je nezbytné řádně označit.**
- **Okraje výkopu** nesmí být zatěžovány do vzdálenosti 0,5 m od hrany výkopu.
- **Zajištění výkopu proti pádu osob do hloubky:** ve vzdálenosti větší než 1,5 m od hrany výkopu – vhodnou zábranou zamezující přístupu osob do prostoru ohroženého pádem do hloubky. Za vhodnou zábranu se považuje zábradlí, u něhož nemusí být dodrženy požadavky na pevnost ani na zajištění prostoru pod horní tyčí proti propadnutí, přenosné dílcové zábradlí, bezpečnostní značení označující riziko pádu osob upevněné ve výšce horní tyče zábradlí, překážka nejméně 0,6 m vysoká nebo zemina z výkopu, uložená v sybkém stavu do výše nejméně 0,9 m. Zábradlí a zábrany smí být přerušeny pouze v místech přechodů nebo přejezdů.
- Prokazatelné seznámení obsluh strojů a ostatních fyzických osob s ochrannými pásmy technické infrastruktury.
- Určení rozmístění stavebních výkopů, zajištění stěn výkopů.
- Další opatření – viz [Nařízení vlády č. 591/2006 Sb.](#)



➤ Omezení nebezpečí zasažení elektrickým proudem

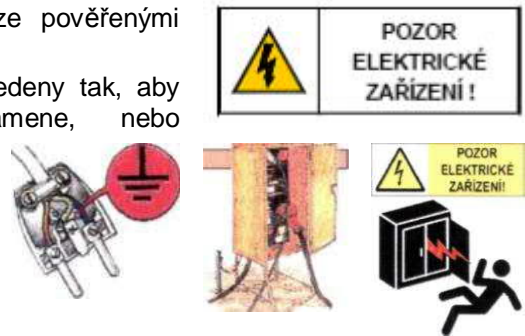
Montážní práce profese elektro a obsluhu zařízení smí provádět pouze pracovníci znalí, s elektrotechnickou kvalifikací dle ČSN 34 3100, za současného dodržování bezpečnostních předpisů a norem ČSN. Stavba musí být provedena podle projektu a po dokončení prací před uvedením

do provozu musí být na zařízení provedena výchozí revize dle ČSN 33 2000-6-61.

Pracovníci musí být v rozsahu své činnosti seznámeni s ustanoveními normy [ČSN EN 501 10-1](#):
Obsluha a práce na elektrických zařízeních.

Ochranná opatření:

- Elektrická zařízení smějí být obsluhována pouze pověřenými pracovníky.
- Přenosné kabely elektrického vedení musí být vedeny tak, aby nebyly vystaveny působení vlhkosti, plamene, nebo mechanickému poškození.
- Veškerá elektrická instalace bude pravidelně podrobována revizím.
- Všechny kovové kryty elektrických zařízení budou uzemněny.



➤ **Betonářské práce, včetně souvisejících prací**

Ochranná opatření:

- bednění musí být těsné, únosné a prostorově tuhé.
- při čerpání betonové směsi do přepravníků nebo zásobníků a při jejím ukládání do konstrukce je nutno pracovat z bezpečných pracovních podlah popřípadě plošin, aby byla zajištěna ochrana fyzických osob zejména proti pádu z výšky nebo do hloubky, proti zavalení a zalití betonovou směsí.
- odbedňování nosných prvků konstrukcí nebo jejich částí, u nichž při předčasném odbednění hrozí nebezpečí zřícení nebo poškození konstrukce, smí být zahájeno jen na pokyn fyzické osoby určené zhotovitelem.
- pokud bude montáž bednění prováděna ve výšce nad 1,5 m, budou pracovníci chráněni proti pádu dočasnou stavební konstrukcí.
- žebříky lze při odbedňovacích pracích používat do výšky 3 m odbedňované konstrukce nad pracovní podlahou a za předpokladu, že se neuvolňují ani neodstraňují nosné části bednění a stabilita žebříku není závislá na demontovaných částech.
- při montáži, demontáži bednění musí být zajištěna bezpečnost a ochrana zdraví pracovníků, bezpečnostní pokyny jsou uvedeny v technologickém postupu.
- při zdvímání bednění pomocí jeřábu musí být bednění bezpečně uchyceno, provádí osoba odborně způsobilá (vazač) a pod zavěšeným břemenem se nesmí nikdo pohybovat.
- pro přístup a pro ruční přepravu betonové směsi budou vybudovány bezpečné přechody.
- při dopravě betonové směsi strojně (čerpádlem) bude stanoven způsob dorozumívání mezi fyzickou osobou a obsluhou čerpadla.
- ohrožený prostor odbedňovacích prací bude zajištěn proti vstupu nepovolaných osob přenosným dílcovým zábradlím nebo dozorem odpovědné osoby.
- další opatření – viz [Nařízení vlády č. 591/2006 Sb.](#)

➤ **Skládování a manipulace s materiálem**

Svislá doprava materiálu:

Stavební vrátky – instalace a provoz stavebního vrátku musí být v souladu s předpisy výrobce. Obsluhu může provádět zaškolená obsluha. Pro dopravu materiálu lze použít jen odzkoušené nádoby. Vrátek nesmí být přetěžován nad nosnost uvedenou výrobcem.

Jednoduché kladky pro ruční zvedání – jednoduché kladky se používají maximálně do výšky 15 m. Max. hmotnost dopravovaného břemene je 50 kg, při zvedání dvěma pracovníky 60 kg. Provedení nosné konstrukce pro zvedání schvaluje odpovědný pracovník.

Ochranná opatření:

- skladovat materiál podle podmínek stanovených výrobcem

- skladovací plochy musí být rovné, odvodněné a zpevněné
- místa určená k vázání, odvěšování a manipulaci s materiálem musí být bezpečně přístupná

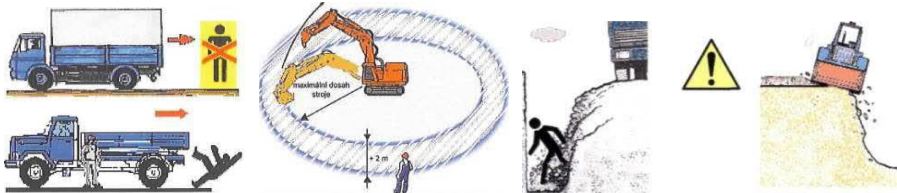


- další opatření – viz Nařízení vlády č. 591/2006 Sb.

➤ Stroje pro zemní práce

Ochranná opatření:

- stroj pojíždí nebo vykonává pracovní činnost v takové vzdálenosti od okraje svahů a výkopů, aby s ohledem na únosnost půdy nedošlo k jeho zřícení.
- při použití více strojů na jednom pracovišti je mezi nimi zachována bezpečná vzdálenost, aby nedošlo ke vzájemnému ohrožení provozu strojů.
- další opatření – viz [Nařízení vlády č. 591/2006 Sb.](#)



➤ Práce s mobilními jeřáby – autojeřáby

Ochranná opatření:

- správné ovládání jeřábu a správná činnost jeřábníka,
- zajištění stability jeřábu v průběhu všech pracovních operací v souladu s návodem výrobce,
- dostatečná únosnost podkladu, popř. úprava a zpevnění,
- umístění podpěr jeřábu v dostatečné vzdálenosti od hran výkopu nebo svahu,
- zavěšování břemen smí provádět jen pracovník s odbornou kvalifikací – vazač,
- vyloučení přítomnosti osob v zóně ohrožení kinetickou či potenciální energií tj. pod břemenem a v místech pojíždění jeřábu,
- vyloučení přiblížení jeřábu do nebezpečné blízkosti elektrického vedení,
- další opatření – viz ČSN ISO 12 480-1, zpracovaná rizika jednotlivých zhotovitelů a další související předpisy a nařízení.



➤ Kácení dřevin, vegetační (sadové) úpravy

Ochranná opatření:

- zaměstnavatel stanoví pracovní postupy a organizuje práci s ohledem na vykonávanou činnost, technologické postupy, zvláštnosti pracoviště, pracovní podmínky atd.
- zaměstnanci musí být seznámeni se způsobem zajišťování první pomoci a vybaveni osobními ochrannými pracovními prostředky.
- další opatření – viz [Zákon č. 28/2002 Sb.](#)

Používání OOPP vychází z ustanovení Zákoníku práce a souvisejících předpisů a analýzy rizik na pracovišti. Je zákaz používat nestandardní či jinak upravované (neatestované) OOPP (např. zastrížené montérky), což platí pro všechny účastníky stavby. Všechny OOPP musí být označeny značkou CE ve smyslu [NV č. 21/2003 Sb.](#)

Vedoucí pracoviště (vyšší zhotovitel, členové sdružení, subdodavatel) odpovídá za to, že všichni jeho zaměstnanci, zaměstnanci subdodavatelů a ostatní osoby zdržující se s jeho souhlasem na pracovišti budou používat nařízené OOPP. Dále odpovídá za kontrolu používání OOPP a jejich funkčnost. Za vybavení zaměstnanců subdodavatelů předepsanými OOPP a jejich používání odpovídá vždy příslušný subdodavatel.

U OOPP složité konstrukce, které jsou určeny k ochraně života a proti rizikům, které mohou vážně a trvale poškodit zdraví zaměstnanců, zajistí zaměstnavatel řádné vyškolení k jejich správnému a kvalifikovanému použití (postroje apod.). Odpovědnost zaměstnavatele za pracovní úrazy je objektivní a při šetření pracovního úrazu nutno prokázat, že poškozený zaměstnanec byl náležitě poučen jaký oděv, obuv, apod. měl při práci používat. Za plnění úkolů v oblasti BOZP odpovídají všichni vedoucí zaměstnanci zaměstnavatele na všech stupních řízení v rozsahu svých funkcí.

Uvedená ochranná opatření viz výše, jsou zpracována pouze podle informací uvedených v projektové dokumentaci a ze zkušeností koordinátora. Detailní dořešení konkrétních pracovních činností s ohledem na BOZP, bude provedeno po předání technologických a pracovních postupů zhotovitelů, v rámci aktualizace Plánu BOZP pro realizaci.

Všeobecná preventivní opatření k minimalizaci rizik vyplývajících z provádění výše uvedených činností jsou uvedeny v kapitole 7 Plánu. Bližší specifikaci opatření a identifikaci nebezpečí s ohledem na jejich časový průběh uvádí **příloha č. 5 Plánu BOZP**.

V případě, že bude některá z prací prováděná jiným způsobem, než jak bude uvedeno v technologickém postupu, musí dotýčný zhotovitel před zahájením prací tuto změnu projednat s koordinátorem BOZP.

5 POVINNOSTI ZADAVATELE STAVEBNÍCH PRACÍ

- 5.1 Budou-li na staveništi působit zaměstnanci více než jednoho zhotovitele stavby, je zadavatel stavby povinen určit potřebný počet koordinátorů bezpečnosti a ochrany zdraví při práci na staveništi (dále jen koordinátor) s přihlédnutím k rozsahu a složitosti díla a jeho náročnosti na koordinaci ve fázi přípravy a ve fázi jeho realizace. Činnosti koordinátora při přípravě díla a při jeho realizaci mohou být vykonávány toutéž osobou.
- 5.2 Určí-li zadavatel stavby více koordinátorů, kteří působí při přípravě nebo realizaci stavby součastně, vymezí pravidla jejich vzájemné spolupráce.
- 5.3 Zadavatel stavby je povinen předat koordinátorovi veškeré podklady a informace pro jeho činnost včetně informace o fyzických osobách, které se mohou s jeho vědomím zdržovat na staveništi, poskytovat mu potřebnou součinnost.
- 5.4 Zadavatel stavby je povinen zavázat zhotovitele stavby, popřípadě jiné osoby k součinnosti s koordinátorem po celou dobu přípravy a realizace.
- 5.5 V případě, kdy při realizaci stavby
- celková předpokládaná doba trvání prací a činností je delší než 30 pracovních dnů, ve kterých budou vykonávány práce a činnosti a bude na nich součastně pracovat více než 20 fyzických osob po dobu delší než 1 pracovní den, nebo
 - celkový plánovaný objem prací a činností během realizace díla přesáhne 500 pracovních dnů v přepočtu na jednu fyzickou osobu,
 - je zadavatel stavby povinen nejpozději do 8 dnů před předáním stanoviště zhotoviteli doručit na oblastní inspektorát práce **Oznámení o zahájení prací** (dále jen oznámení), jehož náležitosti stanoví přílohy č. 4 **Nařízení vlády č. 591/2006 Sb.** – viz **Příloha č. 1** tohoto Plánu BOZP.

•
Místně příslušný OIP stavby je:

Oblastní inspektorát práce pro Moravskoslezský kraj a Olomoucký kraj

Adresa: Živičná
702 69 Ostrava
Telefon: +420 950 143 711
Fax: +420 596 110 164
E-mail: ostrava@oip.cz
www: www.suip.cz/oip10

- 5.6 **Oznámení** může být doručeno v listinné nebo elektronické podobě. Dojde-li k podstatným změnám údajů obsažených v oznámení, je zadavatel stavby povinen provést bez zbytečného odkladu jeho aktualizaci.
- 5.7 Stejnopis **Oznámení** musí být vyvěšen na viditelném místě u vstupu na staveniště po celou dobu provádění stavby až do ukončení prací a předání stavby stavebníkovi k užívání. Rozsáhlé stavby mohou být označeny jiným vhodným způsobem, například tabulí s uvedením potřebných údajů. Uvedené údaje mohou být součástí štítku nebo tabule umístěvané na staveništi nebo stavbě.

6 POVINNOSTI KOORDINÁTORA BOZP

Koordinátor je povinen zachovávat mlčenlivost o všech informacích a skutečnostech, o nichž se v souvislosti s činností dozvěděl a které nelze sdělovat dalším osobám.

6.1 Povinnosti koordinátora BOZP ve fázi přípravy stavby

Povinnosti koordinátora BOZP ve fázi přípravy stavby stanovuje [zákon č. 309/2006 Sb.](#), v platném znění, a [Nařízení vlády č. 591/2006 Sb.](#):

- a) V dostatečném časovém předstihu před zadáním díla zhotoviteli stavby předat zadavateli stavby:
 - Přehled právních předpisů vztahující se ke stavbě,
 - **Informace o rizicích**, která se mohou při realizaci stavby vyskytnout, se zřetelem na práce a činnosti vystavující fyzickou osobu zvýšenému ohrožení života nebo poškození zdraví,
 - Další podklady nutné pro zajištění bezpečného a zdraví neohrožujícího pracovního prostředí a podmínek výkonu práce, na které je třeba vzít zřetel s ohledem na charakter stavby a její realizaci.
- b) Bez zbytečného odkladu předat projektantovi, zhotoviteli stavby, pokud již byl určen, veškeré další informace o bezpečnostních a zdravotních rizicích, které jsou mu známy a které se dotýkají jeho činnosti.
- c) Dává podněty a doporučuje technická řešení nebo organizační opatření, které jsou z hlediska zajištění bezpečného a zdraví neohrožujícího pracovního prostředí vhodná pro plánování jednotlivých prací, zejména těch, které se uskuteční současně nebo v návaznosti, dbá aby doporučené řešení bylo technicky realizovatelné a v souladu s právními a ostatními předpisy k zajištění bezpečnosti a ochrany zdraví při práci a aby bylo, s přihlédnutím k účelu stanovenému zadavatelem stavby, ekonomicky přiměřené.
- d) Poskytuje odborné konzultace a doporučení týkající se požadavků na zajištění bezpečné a zdraví neohrožující práce, odhadu délky času potřebného pro provedení plánovaných prací nebo činností se zřetelem na specifická opatření, pracovní nebo technologické postupy a procesy a potřebnou organizaci prací v průběhu realizace stavby.
- e) Zabezpečuje, aby Plán obsahoval, přiměřeně povaze a rozsahu stavby a místním a provozním podmínkám staveniště, údaje, informace a postupy zpracované v podrobnostech nezbytných pro zajištění bezpečné a zdraví neohrožující práce a aby byl odsouhlasen a podepsán všemi zhotoviteli, pokud jsou v době zpracování plánu známi.
- f) Zajistí zpracování požadavků na bezpečnost a ochranu zdraví při práci při udržovacích pracích.

6.2 Povinnosti koordinátora BOZP ve fázi realizace stavby

Povinnosti koordinátora BOZP ve fázi realizace stavby stanovuje [zákon č. 309/2006 Sb.](#), v platném znění a [Nařízení vlády č. 591/2006 Sb.](#):

- a) Informovat všechny dotčené zhotovitele stavby o bezpečnostních a zdravotních rizicích, která vznikla na staveništi během postupu prací.
- b) Upozornit zhotovitele stavby na nedostatky v uplatňování požadavků na BOZP zjištěné na pracovišti převzaté zhotovitelem stavby a vyžadovat zjednání nápravy, k tomu je oprávněn navrhnout přiměřená opatření.
- c) Oznámit zadavateli stavby případy podle bodu b), nebyla-li zhotovitelem stavby neprodleně přijata přiměřená opatření ke zjednání nápravy.
- d) Koordinuje spolupráci zhotovitelů nebo osob jimi pověřených při přijímání opatření k zajištění BOZP se zřetelem na povahu stavby a na všeobecné zásady prevence rizik a činnosti prováděné na staveništi současně, popřípadě v těsné návaznosti, s cílem chránit zdraví fyzických osob, zabránit pracovním úrazům a předcházet vzniku onemocnění z povolání.
- e) Dává podněty a na vyžádání zhotovitele doporučuje technická řešení nebo opatření k zajištění bezpečnosti a ochrany zdraví při práci pro stanovení pracovních nebo technologických postupů a plánování bezpečného provádění prací, které s ohledem na věcné a časové vazby při realizaci stavby uskuteční současně nebo na sebe budou navazovat.
- f) Spolupracuje při stanovení času potřebného k bezpečnému provádění jednotlivých prací nebo činností.
- g) Sleduje provádění prací na staveništi se zaměřením na zjišťování, zda jsou dodržovány požadavky na bezpečnost a ochranu zdraví při práci, upozorňuje na zjištěné nedostatky a požaduje bez zbytečného odkladu zjednání nápravy. **Četnost kontrol stavenišť bude upravena při realizaci stavby.**
- h) Kontroluje zabezpečení obvodu staveniště, včetně vstupu a vjezdu na staveniště s cílem zamezit vstupu nepovolaných fyzických osob.
- i) Spolupracuje se zástupci zaměstnanců pro oblast bezpečnosti a ochrany zdraví při práci a s příslušnými odborovými organizacemi, popřípadě s fyzickou osobou provádějící technický dozor stavebníka.
- j) Zúčastňuje se kontrolní prohlídky stavby k níž byl přizván stavebním úřadem podle zvláštního předpisu.
- k) Navrhuje termíny kontrolních dnů k dodržování plánu za účasti zhotovitelů nebo osob jimi pověřených a organizuje jejich konání.
- l) Sleduje, zda zhotovitelé dodržují plán a projednává s nimi opatření a termíny k nápravě zjištěných nedostatků
- m) Provádí zápis o zjištěných nedostatcích bezpečnosti a ochrany zdraví při práci na staveništi, na něž prokazatelně upozornil zhotovitele, a dále zapisuje údaje o tom, zda a jakým způsobem byly tyto nedostatky odstraněny.

7 POVINNOSTI ZHOTOVITELŮ VE VZTAHU K OMEZENÍ BEZPEČNOSTNÍCH RIZIK

7.1 Všeobecné povinnosti zhotovitelů

- a) Nejpozději do 8 dnů před zahájením prací na staveništi doložit, že informoval koordinátora o rizicích vznikajících při pracovních nebo technologických postupech, které zvolil.
- b) Poskytovat koordinátorovi součinnost potřebnou pro plnění jeho úkolů po celou dobu svého zapojení do přípravy realizace stavby, zejména:
 - Včas předat koordinátorovi informace a podklady potřebné pro zhotovení Plánu a jeho změny (použité technologie, rizika, časový postup stavebních prací, nástup nových zhotovitelů).
 - Zúčastňovat se zhotovení Plánu, tento Plán dodržovat.
 - Včas informovat koordinátora o podstatných změnách (harmonogram výstavby, použité technologie).
 - Brát v úvahu podněty a pokyny koordinátora, postupovat podle dohodnutých opatření, a to v rozsahu, způsobem a ve lhůtách uvedených v plánu.
 - Seznámit všechny své podřízené pracovníky s plánem BOZP, vyžadovat jeho dodržení
 - Zúčastňovat se kontrolních dnů.
- c) Dodržovat všechny právní a ostatní předpisy k dodržování bezpečnosti práce a ochrany zdraví při práci – viz **Příloha č. 5 Plánu**.
- d) Zhotovitel při uspořádání staveniště dbá, aby byly dodrženy požadavky na pracoviště stanovené [nařízením vlády č.101/2005 Sb.](#) a aby staveniště vyhovovalo obecným požadavkům na výstavbu podle [Vyhlášky č. 137/1998 Sb.](#) a dalším požadavkům na staveniště stanoveným v příloze č. 1 [Nařízení vlády č. 591/2006 Sb.](#)
- e) Zhotovitel vymezí pracoviště pro výkon jednotlivých prací a činností; přitom postupuje podle [Nařízení vlády č. 361/2007 Sb.](#) v platném znění upravujících podmínky ochrany zdraví zaměstnanců při práci.
- f) Za uspořádání staveniště, popřípadě vymezeného pracoviště, odpovídá zhotovitel, kterému bylo toto staveniště, popřípadě pracoviště, předáno a který je převzal. V zápise o předání a převzetí se uvedou všechny známé skutečnosti, jež jsou významné z hlediska zajištění bezpečnosti a ochrany zdraví fyzických osob zdržujících se na staveništi, popřípadě pracovišti.
- g) Zhotovitelé jsou povinni zajistit, aby při provozu a používání strojů a technických zařízení (dále jen „stroje“), náradí a dopravních prostředků na staveništi byly kromě požadavků zvláštních právních předpisů dodržovány bližší minimální požadavky na bezpečnost a ochranu zdraví při práci v příloze č. 2 [Nařízení vlády č. 591/2006 Sb.](#)
- h) Zhotovitelé jsou povinni zajistit, aby byly splněny požadavky na organizaci práce a pracovní postupy stanovené v [příloze č. 3 Nařízení vlády č. 591/2006 Sb.](#), jestliže se na staveništi plánují nebo provádějí:
 - práce spojené s rozpojováním a přemísťováním zeminy, včetně jejího zhutňování nebo jiného zpevňování, nebo spojené s jinými úpravami souvisejícími s těmito pracemi, které jsou prováděny při zakládání staveb nebo terénních úpravách za podmínek stanovených [zákonem č. 183/2006 Sb.](#) a které zahrnují vytýčení tras technické infrastruktury 8) (dále jen "zemní práce"),
 - práce spojené s prováděním a demontáží bednění a jeho podpěrných konstrukcí, výrobou, přepravou a ukládáním ocelové výztuže a betonové směsi, včetně jejího zhutňování (dále jen "betonářské práce"),
 - práce spojené se zděním a úpravami konstrukcí ze zdicího materiálu, jakými jsou cihly, tvárnice, bloky, tvarovky nebo kámen, včetně osazování prefabrikátů ve zděných konstrukcích, omítání stěn a stropů, spárování zdiva, zhotovování podlah, mazanin nebo dlažeb, úpravy povrchu stěn například sekáním nebo dlabáním (dále jen "zednické práce"),

- práce spojené s montáží a spojováním, jakož i demontáží a rozebíráním ocelových, dřevěných, betonových, železobetonových, popřípadě jiných prvků různého tvaru a funkce, například tyčových, plošných nebo prostorových, do stavebních objektů nebo technologických konstrukcí o požadovaném tvaru a provedení (dále jen "montážní práce"),
 - práce spojené s rozrušením, rozpojením, popřípadě demontáží konstrukce stavby nebo její části, které jsou prováděny při odstraňování, popřípadě změně stavby za podmínek stanovených [Zákonem č. 183/2006 Sb.](#) (dále jen "bourací práce"),
 - svařování a nahlívání živic v tavných nádobách podle [Vyhlášky č. 87/2000 Sb.](#),
 - práce při údržbě stavby a jejího technického vybavení a zařízení, jakými jsou například malířské a natěračské práce, mytí a čištění oken, fasád nebo okapů, dále prohlídky, zkoušky, kontroly, revize a opravy technického vybavení a zařízení, jakož i montáž a demontáž jejich částí v rozsahu potřebném pro provedení těchto prohlídek, zkoušek, kontrol, revizí nebo oprav (dále jen „údržbové práce“),
 - práce spojené se skladováním a manipulací s materiálem, popřípadě výrobky,
 - práce nad vodou nebo v její těsné blízkosti spojené s nebezpečím utonutí.
- i) Jestliže po omezenou dobu, zejména v závislosti na postupu stavebních a montážních prací nebo při údržbových pracích není možno zajistit, aby práce byly prováděny na pracovištích, která splňují požadavky [Nařízení vlády č. 101/2005 Sb.](#), a jestliže při jejich provádění nebo během přístupu na pracoviště hrozí nebezpečí pádu fyzických osob nebo předmětů z výšky nebo do hloubky, zajistí zhotovitel bezpečné provádění těchto prací, jakož i bezpečný přístup na pracoviště v souladu s požadavky [Nařízení vlády č. 362/2005 Sb.](#)
- j) Zhotovitelé jsou povinni zajistit, aby byly splněny požadavky na organizaci práce a pracovní postupy stanovené v [Nařízení vlády č. 591/2006 Sb.](#)

7.2 Zabezpečení staveniště

Zhotovitel určí způsob zabezpečení staveniště proti vstupu nepovolaných fyzických osob, zajistí označení hranic staveniště tak, aby byly zřetelně rozeznatelné i za snížené viditelnosti, a stanoví lhůty kontrol tohoto zabezpečení. Zákaz vstupu nepovolaným fyzickým osobám musí být vyznačen bezpečnostní značkou na všech vstupech a na přístupových komunikacích, které k nim vedou.



Vjezdy na staveniště pro vozidla musí být označeny dopravními značkami, provádějícími místní úpravu provozu vozidel na staveništi. Zákaz vjezdu nepovolaným fyzickým osobám musí být vyznačen bezpečnostní značkou na všech vjezdech a na přístupových komunikacích, které k nim vedou.

Za uspořádání staveniště, popřípadě vymezeného pracoviště, odpovídá zhotovitel, kterému bylo staveniště, popřípadě pracoviště, předáno a který je převzal.

7.3 Vybavení staveniště, prostředky záchranného systému

Zhotovitelé zajistí řádné označení vybavení zařízení stavenišť (i dočasných), zřetelné označení účelu umístění buněk:

- Buňka stavbyvedoucího – jméno firmy, jméno odpovědného pracovníka + kontakt.
- Řádné bezpečnostní a informační cedula.
- Na pracovištích bude vedena potřebná dokumentace:
- Doklady o kvalifikaci, způsobilosti pracovníků.
- Stavební deník (aktuální evidence pracovníků).
- Technologické, pracovní postupy.
- Vyhodnocená rizika (předaná ostatním zhotovitelům a koordinátorům) – pro prováděné činnosti na této stavbě.
- Doklady provozovaných strojů a zařízení (provozní deníky, návody k obsluze apod.).
- Kniha úrazů.

Staveniště musí být označeno na vstupu v souladu se stavebním povolením. Štítek s identifikačními údaji o povolené stavbě a oznámení o zahájení prací musí být vyvěšeny na viditelném místě u vstupu nebo mohou být uvedené údaje součástí tabule umístěné na staveništi.

Zařízení staveniště musí být vybaveno dostatečným počtem záchodů (mobilních/suchých) a zdrojem vody pro umývání, s ohledem na předpokládaný počet osob pracujících na staveništi. V předstihu stavebních prací si musí dodavatel vybudovat hygienické zázemí. Zařízení staveniště musí být vybaveno kapacitně dostačujícím sociálním zázemím, je plánováno jako dočasné, ze sestavy dostatečného počtu stavebních buněk, které budou řádně označeny (název stavební firmy/logo, jméno a příjmení + kontakt na stavbyvedoucího, účel využití stavební buňky/sklad, šatna, kancelář vedoucího stavby aj.).

V PŘÍPADĚ NEBEZPEČÍ VOLEJTE		
SOS	TÍSNOVÉ VOLÁNÍ	112
	HASIČI	150
PČR	POLICIE	158
	ZÁCHRANNÁ SLUŽBA	155

Na staveništi musí být umístěny v označeném prostoru prostředky pro poskytnutí první pomoci, prostředky pro přivolání zdravotnické záchranné služby a věcné prostředky požární ochrany. v blízkosti pracoviště musí být uvedena důležitá telefonní čísla pro případ mimořádné události, také musí být pracovníkům přístupný přístroj pro přivolání pomoci (pevná linka, mobilní telefon atd.).



V rámci realizace stavby budou dodrženy veškeré hygienické předpisy týkající se požadavků na kvalitu a prostředí staveniště a proti možnému negativnímu působení na pracovníky a obyvatele, příp. na další účastníky provozu.

7.4 Provoz a používání strojů a zařízení

Všechny stroje a zařízení budou podrobovány pravidelným zkouškám a revizím, jak jim stanovuje předpis.

Při manipulaci, pracovní činnosti stroje je stanoven ohrožený prostor (ochranné pásmo), tento prostor bude vymezen vhodnou zábranou nebo přenosným dílcovým zábradlím a bezpečnostní značkou „Zákaz vstupu“, anebo dozorem náležitě poučenou osobou po celou dobu pracovní činnosti. U strojů a zařízení se bude nacházet předepsaná dokumentace (např. Návod na používání, provozní deník, průvodní dokumentace atd.) a jejich obsluha bude mít doklad o odborné způsobilosti (např. jeřábnický průkaz).

Požadovaná dokumentace u vybraných strojů:

Jeřáb – práci s tímto strojem bude provádět osoba odborně způsobilá (jeřábník) a bude mít platný jeřábnický průkaz, vazačský průkaz, provozní deník, předpis výrobce nebo místní provozní bezpečnostní předpis, systém bezpečné práce. Manipulace s břemeny je řešena podle ČSN ISO 12480-1. Veškeré činnosti s jeřábem jsou navrženy tak, aby se prováděly bezpečně s přihlédnutím ke všem předvídatelným rizikům. Zdvih zajišťuje pověřená osoba s vazačským průkazem. Zajištění bezpečnosti provozu jeřábu zahrnuje používání, údržbu, opravy a výměnu bezpečnostních zařízení a zaškolení příslušných pracovníků, včetně stanovení konkrétní zodpovědnosti pro dané zařízení. Vazač řídící zdvih si vyjasní s jeřábníkem signály.

Zemní stroje pro výkopové práce – práci se strojem bude provádět odborně způsobilá osoba (strojník) a bude mít platný strojnický průkaz nebo platné potvrzení o oprávnění k manipulaci s tímto strojem: předpis výrobce nebo místní provozní bezpečnostní předpis.

Zdvihací plošiny – manipulaci s tímto strojem bude provádět osoba, která byla prokazatelně proškolená s návodem na používání a tento dokument bude mít u sebe, dále bude mít předpis výrobce nebo místní provozní bezpečnostní předpis, provozní denník.

Manipulační vozík – řízení manipulačních vozíků je povoleno pouze k tomu vyškoleným a pověřeným řidičům. Řidič musí být odborně, tělesně a duševně způsobilý a musí vlastnit oprávnění k řízení motorových vozidel. Motorový vozík musí být vybaven provozní dokumentací a musí být používán k účelům a za podmínek, pro které je určen, v souladu s provozní dokumentací.

Hutnicí pěchy a vibrační desky – manipulaci s tímto strojem bude provádět osoba, která byla prokazatelně proškolená s návodem na používání a tento dokument bude mít u sebe, dále bude mít předpis výrobce nebo místní provozní bezpečnostní předpis. Při práci s tímto strojem budou používány OOPP (ochrana sluchu, antivibrační rukavice), pokud předpis výrobce nestanoví jinak.

Rozbrušovačka – manipulaci s tímto strojem bude provádět osoba, která byla seznámena s návodem



na používání. Při práci s tímto strojem budou používány OOPP (ochrana zraku), pokud předpis výrobce nestanoví jinak.

7.5 Povinnosti jiných osob (OSVČ)

- a) Poskytnout zhotoviteli stavby a koordinátorovi potřebnou součinnost a postupovat podle pokynů nebo opatření k zajištění bezpečné a zdravé neohrožující práce stanovených zhotovitelem stavby.
- b) Informovat zhotovitele stavby nejpozději do 5 pracovních dnů před převzetím pracoviště a není-li to ze závažných důvodů nemožné, bez zbytečného odkladu o všech okolnostech, které by mohly při činnosti na staveništi vést k ohrožení života a poškození zdraví dalších fyzických osob zdržujících se na staveništi s vědomím zhotovitele.
- c) Dodržovat právní předpisy o bezpečnosti a ochraně zdraví při práci na staveništi a přihlížet k podnětům koordinátora.
- d) Používat potřebné osobní ochranné pracovní prostředky, technická zařízení, přístroje a nářadí, splňující požadavky stanovené zvláštním právním předpisem. Nesmí vyzařovat, měnit nebo přestavovat svévolně ochranná zařízení strojů, přístrojů a nářadí a tato nařízení musí používat k účelům a za podmínek, pro které jsou určena.

7.6 Další povinnosti všech pracovníků stavby

- a) Všichni pracovníci jsou povinni jednat v souladu s právními předpisy, technologickými a pracovními postupy.
- b) Všichni pracovníci musí být zdravotně a odborně způsobilí pro výkon příslušné pracovní činnosti a musí být řádně proškoleni v oblasti BOZP.
- c) Pracovníci jsou povinni neprodleně nahlásit každý úraz a mimořádnou událost (nehodu, havárii, požár apod.).
- d) Všichni pracovníci jsou povinni udržovat pořádek a čistotu na staveništi.
- e) Všichni pracovníci se musí podílet na tom, aby vlivem jejich pracovní činnosti nebyla zhoršena kvalita pracovního prostředí.
- f) Všichni pracovníci jsou povinni používat při práci předepsané OOPP.
- g) Osoby, které nemají povolení vstupu a pohybu v prostorách staveniště od odpovědného pracovníka, se nesmí v těchto prostorách pohybovat ani zdržovat.
- h) Pracovník, který se musí pohybovat mimo určené pracovní místo, je povinen svůj pohyb nahlásit svému nadřízenému, jakož i vedoucímu pracovníkovi staveniště, ve kterém se bude pohybovat.
- i) Všichni pracovníci jsou při zdvihacích pracích povinni zajistit, aby nemohlo dojít k náhodnému pádu předmětu.
- j) Všichni pracovníci musí dodržovat pracovní kázeň tak, aby svým chováním nemohli přispět ke vzniku mimořádné události.
- k) Všichni pracovníci musí být seznámeni s havarijním a povodňovým plánem stavby.
- l) Všichni pracovníci se musí podílet na zjišťování a stanovení příčin případných mimořádných událostí, navrhování preventivních opatření a jejich implementaci.
- m) Zařízení, v nichž se používají, zachycují, skladují, zpracovávají nebo dopravují nebezpečné látky, musí být umístěna tak, aby při uniku látky nedošlo k ohrožení bezpečnosti a zdraví pracovníků.
- n) Při pochůzkách dodržovat určené trasy tak, aby se pracovníci pohybovali jen nezbytně dlouhou dobu v blízkosti míst se zvýšeným rizikem.
- o) Dodržovat požadavky bezpečného značení označujícího riziková místa, vymezujícího bezpečnostní vzdálenosti.
- p) Při práci v noci bude staveniště řádně osvětleno. Zvýšená pozornost bude z hlediska osvětlení věnována místům se zvýšeným rizikem.
- q) Před zahájením opravy, údržby nebo čištění zařízení musí být toto zařízení odstaveno

a zabezpečeno podle bezpečnostních předpisů. Toto zařízení musí být opatřeno výstrahou se zákazem spouštění.

- r) Strojní zařízení nesmí být uváděno do činnosti v případě poruchy. Před spuštěním zařízení se obsluha musí přesvědčit, zda toto zařízení nevykazuje zjevné vady nebo poškození.
- s) Všichni pracovníci stavby jsou povinni respektovat níže uvedené **zakázané činnosti**:
- Pracovat pod vlivem alkoholu nebo jiných omamných látek, ani tyto látky přinést nebo přechovávat v prostorách staveniště.
 - Kouřit mimo vyhrazené prostory.
 - Odstraňovat nebo poškozovat bezpečnostní prostředky, kterými se rozumí osobní ochranné pracovní prostředky, bezpečnostní a informační tabulky jakož i ostatní technické vybavení přispívající k prevenci mimořádné události na staveništi.
 - Vykonávat na strojním zařízení jakoukoliv činnost, která nebyla stanovena jako relevantní/náležitá k příslušnému strojnímu zařízení.
 - Při práci na zařízeních dávat ruce mimo vyhrazená bezpečnostní místa na zařízení nebo pod kryty dokud není zařízení odstaveno a řádně zajištěno proti náhodnému spuštění.
 - Používat pro zvedání předmětů, nebo pro výstup do vyvýšených částí na staveništi zařízení, která k tomu nejsou určena.
 - Umisťovat a skladovat předměty v průchozích cestách.
 - Skladovat a přemisťovat předměty v průchozích cestách.
 - Skladovat nebo přemisťovat předměty bez jejich předchozího zajištění proti pádu.
 - Opírat předměty o části strojního zařízení.
 - Provádět opravy a údržbu zařízení bez použití předepsaných osobních ochranných pracovních prostředků.
 - Věšet nebo pokládat prostředky na zařízení.

8 DOPRAVNÍ ŘÁD

a) Možné příjezdy na staveniště, včetně tras staveništních komunikací uvádí PD, část E.1.1

Přístup na staveniště (k vodnímu dílu) se oproti současným možnostem přístupu nebude měnit

- Přístup do zájmové lokality „Zadní Ves“ je po místní komunikaci, která odbočuje ze silnice II/451 (Vidly - Vrbno pod Pradědem – Kralovice – Nové Heřminovy) vedoucí středem obce. Za mostem přes řeku Opavu se místní komunikace větví a umožňuje příjezd k jednotlivým usedlostem
- Po obvodu zájmového území se nacházejí na severní straně nebezpečné polní cesty, které lze použít pro dopravu při výstavbě

b) Všechny vstupy na staveniště musí být opatřeny bezpečnostním a informačním značením zamezujícím vstup nepovolaným osobám na staveniště a všechny vjezdy na staveniště musí být opatřeny dopravním značením zamezujícím vjezd ostatních vozidel mimo stavbu na staveniště.



- c) Na příjezdových komunikacích je povolena rychlost max. 30 km/hod., na komunikacích procházející stavbou je rychlost omezena max. 20 km/hod.
- d) Všechny stroje, mechanismy pohybující se po staveništi musí být v dobrém technickém stavu. Každý řidič zajistí průběžnou kontrolu úkapů ropných látek. Případné úniky provozních kapalin na staveništi je nutno nahlásit vedoucímu zaměstnanci a zabezpečit jejímu dalšímu úniku.
- e) Všechna vozidla při vjíždění, pohybu a vyjíždění po komunikacích na staveništi musí dodržovat zásadu pravosměrného provozu.
- f) Komunikace na staveništi musí být stále průjezdné, je na nich zakázáno stát, parkovat a skladovat materiál.
- g) Vjezd soukromých vozidel zaměstnanců na staveniště je zakázán.
- h) Před vyjetím vozidla ze staveniště na provozovanou veřejnou komunikaci je každý řidič vozidla povinen očistit vozidlo tak, aby tuto komunikaci neznečistil. Zhotovitel, který znečistí veřejnou komunikaci, zajistí její očištění na vlastní náklady.
- i) Prašnost během výstavby bude minimalizována např. postřikem vodou pomocí kropícího vozu.
- j) Všechny stavební stroje a mechanismy musí být vybaveny akustickým signálem při zpětném chodu.

9 POŽADAVKY NA BEZPEČNOST A OCHRANU ZDRAVÍ PŘI PRÁCI PŘI UDRŽOVACÍCH PRACÍCH

Práce při údržbě staveb a jejich technického vybavení, zařízení jsou například malířské a natěračské práce, mytí a čištění oken, fasád nebo okapů, dále prohlídky – zkoušky, kontroly, revize a opravy technického vybavení a zařízení, jakož i montáž a demontáž jejich částí v rozsahu potřebném pro provedení těchto prohlídek, zkoušek, kontrol, revizí nebo oprav (dále jen „**udržovací práce**“).

Za splnění požadavků bezpečnosti a ochrany zdraví při pracích na údržbě a opravách staveb a jejich vybavení se považuje:

1. Provádění prací podle stanovených pracovních a technologických postupů fyzickými osobami způsobilými pro výkon určité činnosti a určenými k jejich obsluze.
2. Provádění prací a činností vystavující fyzickou osobu zvýšenému ohrožení života nebo poškození zdraví uvedených v části 4 tohoto Plánu osobami k tomu určenými zhotovitelem a za podmínek jí stanovených.
3. Provádění prací a činností při udržovacích pracích mohou osoby pouze seznámené s plánem BOZP na staveništi a s informací o rizicích zhotovitelů při souběžné práci a na jednom staveništi.
4. Provádění prací a činností při udržovacích pracích musí osoby dodržovat opatření stanovené Plánem BOZP.

Další požadavky bezpečnosti práce a ochrany zdraví při udržovacích pracích:

1. Při provádění prací a činností při udržovacích pracích musí osoby dodržovat opatření stanovené v [Nařízení vlády č. 591/2006 Sb.](#)
2. Při provádění prací a činností při udržovacích pracích musí osoby dodržovat opatření stanovené právními předpisy pro určitou práci.

10 ZÁSADY PRVNÍ POMOCI

10.1 První pomoc při šoku

Šok vede k selhání a neléčí-li se pak i ke smrti.

Nezaměňujte s hovorovým „má z toho šok“ nebo „to je šokující“

1. Příčiny šoku

Velká krevní ztráta, srdeční infarkt, popálení, otrava, alergická reakce, prudký zánět, kolikovitě bolesti, některé další úrazy bez zjevné ztráty krve apod.

2. Vznik šoku podporují

Bolest, únava, vyčerpanost, strach, horko, chlad apod.

3. Příznaky šoku jsou postupné

Neklid, přehnaná nebo nedostatečná reakce na bolest, nápadná bolest, chladná kůže a studený pot po celém těle, zrychlený hmatný tep postupně mizí, žízeň, zvracení, netečnost, bezvědomí, zhroucení krevního oběhu s postupnou zástavou.

4. Protišoková opatření

- Zastavíme krvácení.
- Zajistíme dostatečné dýchání.
- Postiženého uvedeme do protišokové polohy – uložíme na záda a dolní končetiny zvedneme asi 50 cm nad zem.
- Postiženého uklidňujeme a tišíme jeho bolest.
- Chráníme jej proti prochladnutí nebo naopak proti přehřátí.
- Žízeň tišíme otíráním úst mokrou tkaninou či houbou.
- Postiženému nikdy nedáváme jíst ani pít.
- Zajistíme převoz do nemocnice.
- Po celou dobu jednáme v klidu a s rozvahou, zajišťujeme postiženému klid.

10.2 První pomoc při zlomeninách

Jak se zlomenina ošetřuje:

Zlomenina nohou

Je-li při zlomenině poraněna kůže a rána krvácí, nebo trčí-li z rány kost, musíme ji nejdříve sterilně přikrýt a obvázat. Teprve pak zlomeninu znehybníme. Dlahu přikládáme tak, aby překrývala kloub nad a pod zlomeninou. Pokud nemáme dlahu, postačí provizorně hůl, klacek apod.

Zlomenina kosti hlavy a páteře

Nejdůležitější je zraněného přesunout na rovnou a tvrdou podložku v rovině (vysazené dveře, prkna apod.). **Pod záda nic nepokládáme.** Se zraněným zbytečně nehýbeme, při přesunu se nesmí zvrátit hlava, musí být stále ve stejné rovině s tělem. Zásadně nezvedáme postiženého za ruce a nohy!

U poranění krční páteře zabráníme pohybu hlavy obložení ze stran. Zajistíme okamžitý převoz do nemocnice.

Zlomenina pánve

Postiženého opatrně položíme na pevnou a tvrdou podložku, ohneme mu kolena a stehna svážeme pevně k sobě.

Zlomenina rukou

Končetinu ohneme v lokti, zavěsíme na šátek a přivážeme k trupu.

10.3 První pomoc při úrazu elektrinou

Jednejte rychle, klidně a účelně. V oživování vytrvejte, neboť většina postižených je mrtvá jen zdánlivě!

Postup:

1. Postiženého vyprostíme z dosahu elektrického proudu, aniž bychom při tom ohrozili sebe! Proto nejdříve:
 - **Vypneme proud** vypínačem, vytažením kabelu ze zásuvky, vyšroubováním pojistky.
 - **Odsuneme vodič nebo odtáhneme zasaženého**, nejlépe elektricky nevodivým materiálem – dřevem, provazem, oděvem.
 - **Nikdy se nedotýkáme** holou rukou těla ani oděvu postiženého. Pracujeme, pokud možno, jednou rukou. Nezapomeňte, že postižený se sám může pustit předmětu, který svírá pro svalovou křeč. Proto jej zajistíme tak, aby po přerušení proudu neupadl.
2. Zasaženého, pokud je v bezvědomí, ihned uložíme na záda, nejlépe na zem. Pokud nedýchá, zprůchodníme dýchací cesty. Zakloníme mu hlavu, povytáhneme jazyk a předsuneme dolní čelist.
3. **Nezačne-li postižený dýchat, ihned zahájíme umělé dýchání!** Současně se přesvědčíme o srdeční činnosti nahmatáním tepny na krku vedle průdušnice.
4. **Není-li hmatný tep, zahájíme masáž srdce!**
5. V oživování pokračujeme až do obnovení spontánního tepu či do příjezdu lékaře.

10.4 První pomoc při krváčení

Nezapomeňte, že **každé krváčení je nebezpečné**, a tepenné krváčení přímo ohrožuje život!!!

Jsou tři druhy krváčení“

- **Tepenné** – jasně červená krev vystřikuje z rány
- **Žilní** – tmavě červená krev z rány vytéká
- **Vlásečnicové** – krev z rány pouze prosakuje

Zastavení tepenného krváčení

1. Prsty stlačíme tepnu nad krvácející rannou tak, aby krev přestala vystřikovat.
2. Nad místem krváčení přiložíme na stlačenou tepnu **zaškrcovadlo** (široký gumový pruh, opasek, hadice, příp. provaz apod.), které utáhneme. Pokud jde o poranění ruky či nohy, končetinu zvedneme do výšky.
3. Na ránu přiložíme sterilní obvaz a pevně zavážeme, aby neprosakoval. Prosakuje-li krev, obvaz zesílíme.
4. Při poranění hlavy tepenné krváčení **nikdy** nezastavujeme tlakovým obvazem. Kryjeme je pouze běžným, zesíleným obvazem.
5. Postiženého co nejdříve převezeme do nemocnice.

10.5 První pomoc při bezvědomí

Pro záchranu života, který je bezvědomím ohrožen, musíme:

1. Přesvědčit se, zda je **postižený v bezvědomí** (vyzkoušíme více podnětů: oslovení, bolest), a pokud postižený nereaguje, jde o bezvědom.
2. Bezvědomého uložit na záda na tvrdou podložku. **Pod hlavu nic nedáváme.**
3. **Zprůchodnit dýchací cesty:** **postiženému** zakloníme hlavu, povytáhneme jazyk, předsuneme dolní čelist. Pokud postižený nezačne dýchat, ihned zahájíme umělé dýchání.

Umělé dýchání z plic do plic se provádí buď z úst do úst, nebo z úst do nosu. V prvním případě ukazovákem a palcem sevřeme postiženému nos a dlaní téže ruky stlačujeme čelo k podložce. Druhou rukou přizvedáváme dolní čelist tak, aby ústa byla pootevřená. Rozevřenými ústy obemkneme ústa postiženého a hluboce vdechneme co největší množství vzduchu, aby se hrudník postiženého zvedl. Při umělém dýchání do nosu uzavřeme ústa postiženého. Při oddálení úst postižený vydechuje.

Při hmatném tepu velkých tepen na krku pokračujeme v umělém dýchání dvanáctkrát za minutu.

Při nehmatném tepu zahájíme ihned oživování dvěma rychlými vdechy současně s **nepřímou masáží srdce**, kterou provádíme tak, že nárazově stlačujeme hrudní kost v její dolní polovině hranou dlaně u zápěstí, o níž se opíráme druhou rukou. Postupujeme citlivě, tak aby nedošlo ke zlomení kosti. Stlačujeme max. o 5 cm. pokud je na místě jediný zachránce, střídá dva rychlé vdechy s patnácti stlačeními hrudní kosti. Pokud jsou zachránci dva, provádí jeden umělé dýchání a druhý nepřímou masáž srdce. V tomto případě přichází jedno vdechnutí na každé páté stlačení hrudní kosti. V oživování pokračujeme až do obnovení spontánního tepu či do příjezdu lékaře.

11 ZÁSADY CHOVÁNÍ PŘI VZNIKU MIMOŘÁDNÉ UDÁLOSTI

PŘI ZPOZOROVÁNÍ POŽÁRU, NEBO JINÉ MIMOŘÁDNÉ UDÁLOSTI, JE KAŽDÝ POVINEN:

- Provést nutná opatření k likvidaci události a zamezení jejího šíření, vyprostit zraněné a poskytnout první pomoc, zásah hasicími přístroji, vodou, vypnout zařízení, uzavřít uzávěry, ohraničit únik...).
- Varovat osoby v okolí místa události – vyhlásit poplach, provést nutná opatření k záchraně ohrožených osob.
- V závislosti na rozsahu ohlásit událost nadřízeným a havarijním službám (hasiči, policie, zdravotní záchranná služba), případně zajistit ohlášení prostřednictvím pověřené osoby na ohlašovnu požáru, policii, zdravotní záchrannou službu.
- Dle svých schopností a možností poskytnout pomoc při evakuaci a poskytnout jinou pomoc, např. při hasebním zásahu, nebo vyprošťování osob apod.

ZPŮSOB A MÍSTO OHLÁŠENÍ MIMOŘÁDNÉ UDÁLOSTI

- Mimořádnou událost nebo úraz ohlásit osobně nebo prostřednictvím pověřené osoby nebo pomocí mobilního telefonu. Mimořádnou událost nebo úraz také ihned ohlásit nadřízenému (stavbyvedoucímu) a koordinátorovi BOZP při realizaci stavby.

Pro hasiče volejte telefonní číslo 150, Policii 158, zdravotní záchrannou službu 155, nebo lze využít jednotné číslo tísňového volání 112.

V hlášení uveďte: kdo volá, kde jste, co se stalo, rozsah události a ohrožení osob, číslo své telefonní stanice (mobilu).

ZPŮSOB VYHLÁŠENÍ POPLACHU V PŘÍPADĚ OHROŽENÍ DALŠÍCH OSOB

Požární poplach se vyhláší hlasitým voláním „HOŘÍ“, nebo „HOŘÍ, OPUSŤTE PRACOVÍŠTĚ“.

V ostatních případech voláním „EVAKUACE, OPUSŤTE PRACOVÍŠTĚ“.

11.1 POSTUP OSOB PŘI VYHLÁŠENÍ MIMOŘÁDNÉ UDÁLOSTI

Vedoucí zaměstnanec (stavbyvedoucí) zajistí pověřenou osobu pro očekávání příjezdu záchranných složek na příjezdové komunikaci u vstupu na stavbu. Dále se přesvědčí o tom, zda všichni opustili pracoviště. V závislosti na situaci vedoucí zaměstnanec organizuje evakuaci, určí trasu evakuace a shromažďovací prostor. Na shromažďovacím prostoru provede kontrolu počtu zaměstnanců a osob, které se s jeho vědomím zdržují na pracovišti, zda všichni opustili pracoviště.

Zaměstnanci v ohroženém prostoru, ostatní zaměstnanci na pokyn vedoucího zaměstnance (stavbyvedoucího):

- ukončí činnost,
- pokud možno nejbližším východem opustí pracoviště a odeberou se na shromažďovací prostor.

Shromažďovací prostor bude na volném prostranství u pracoviště. Vždy tak, aby osoby nepřekážely příjezdu záchranné služby. Zde se osoby shromáždí do skupin podle jednotlivých společností, aby bylo možné provést kontrolu počtu osob a tím ověřit zda všichni opustili nebezpečný prostor.

11.2 TELEFONNÍ ČÍSLA TÍSŇOVÉHO VOLÁNÍ

Hasičský záchranný sbor – **150**

Policie ČR – **158**

Zdravotní záchranná služba – **155**

Linka tísňového volání – **112**

Další důležitá telefonní čísla:

ČEZ Distribuce a.s. – **840 840 840** – provoz 24 hod. denně

Plyn – **1239** – provoz 24 hod. denně

Telefonica O2 – spojovatelka – **840 114 114**

Hlavní stavbyvedoucí..... bude doplněno

Koordinátor BOZP bude doplněno

12 ZÁVĚR – CHARAKTERISTIKA NEDOSTATKŮ VE ZNALOSTECH A NEURČITOSTÍ

Ve fázi zpracování plánu BOZP pro akci „Přírodě blízká protipovodňová ochrana – obec Karlovice, Zadní Ves“, který byl zpracován na základě podkladů projektové dokumentace, nebyli známi dodavatelé (zhotovitelé), z toho důvodu nebylo možné detailně dořešit veškeré informace o jednotlivých zhotovitelích a rizicích, které se v průběhu výstavby mohou v souvislosti s použitými technologiemi výstavby vyskytnout.

Přesný harmonogram bude doplněn v rámci aktualizace Plánu BOZP

V **bodě č. 4 tohoto** Plánu jsou uvedena v současné době obecně známá a předvídatelná rizika, která lze vyhodnotit nebo popsat dle dostupných informací o stavbě, jelikož v této fázi nejsou známi zhotovitelé jednotlivých prací. Pokud budou zjištěna nová rizika vyplývající ze změn pracovních postupů nebo použitých technologií, bude provedena okamžitá aktualizace Plánu.

V realizaci je nutné Plán doplnit o kontaktní údaje zástupců zhotovitele, zadavatele stavby, koordinátora v realizaci díla, v době zpracování Plánu BOZP (v přípravě stavby) nejsou tyto údaje známy.

Způsob a záznamy o provedených aktualizacích Plánu, o jeho seznámení všemi dotčenými zhotoviteli určí koordinátor v realizaci.

Seznam zhotovitelů bude doplňován průběžně v rámci dalších aktualizací Plánu.

Při realizaci stavby je tedy nutné Plán BOZP doplnit o všechny známé skutečnosti, mající vliv na BOZP na staveništi a provést aktualizaci.

Platnost tohoto plánu se vztahuje na všechna pracoviště stavby a na všechny její dodavatele a zaměstnance, kteří s tímto plánem musí být prokazatelně seznámeni.

Tímto plánem jsou povinni se přiměřeně řídit i zaměstnanci jiných organizací, pracující-li v prostoru stavby nebo na jejích zařízeních a to v rozsahu, v jakém byli odpovědným vedoucím zaměstnancem pověřeni k výkonu činnosti.

Plán je závazný pro všechny zhotovitele a jiné osoby podílející se na realizaci stavby. Plán BOZP musí být odsouhlasen investorem/zadavatelem a podepsán všemi zhotoviteli. Přičemž koordinátor seznámí s plánem odpovědné zástupce zhotovitelů a ti pak všechny pracovníky, kteří se budou na staveništi nacházet.

Systém řízení plánu

Plán musí být přizpůsoben skutečnému stavu a podstatným změnám během realizace stavby. Plán je řízený dokument. V rámci aktualizací Plánu musí být zajištěny základní požadavky na řízení dokumentace (např. dle normy ČSN EN ISO 9001:2001). NEPLATNÁ vydání budou jednoznačně identifikována. S jednotlivými změnami budou dotčení zhotovitelé a jiné osoby prokazatelně seznamováni bez zbytečného prodlžení.

Zpracoval:

Ing. Daniel Brázda

AQUATIS a.s

Tel.: +420 541 554 273,

e-mail: daniel.brazda@poyry.com

1 Oznámení o zahájení stavebních prací

Věc: **Oznámení o zahájení stavebních prací**

1. Datum odeslání zahájení.
2. Název (jméno a přímení, případně identifikační číslo, sídlo), adresa místa bydliště, případně místo podnikání zadavatele stavby (stavebníka).
3. Přesná adresa, popřípadě popis umístění staveniště.
4. Druh stavby, její stručný popis včetně prací a činnosti dle [přílohy 5 Nařízení vlády č. 591/2006 Sb.](#), pokud mají být na stavbě prováděny.
5. Název (jméno a přímení, případně identifikační číslo, sídlo), adresa místa bydliště, případně místo podnikání zhotovitele stavby a fyzické osoby zabezpečující odborné vedení provádění stavby, popřípadě vykonávající stavební dozor.
6. Jméno a přímení (název, případně identifikační číslo, sídlo), adresa místa bydliště, případně místo podnikání koordinátora při přípravě stavby.
7. Jméno a přímení (název, případně identifikační číslo, sídlo), adresa místa bydliště, případně místo podnikání koordinátora při realizaci stavby.
8. Datum předání staveniště zhotoviteli a datum plánovaného ukončení prací.
9. Odhadovaný maximální počet fyzických osob na staveništi.
10. Plánovaný počet zhotovitelů na staveništi.
11. Identifikační údaje o zhotovitelích na staveništi.
12. Jméno, přímení a podpis zadavatele stavby, popřípadě fyzické osoby oprávněné jednat jeho jménem.

Odeslat písemně nebo elektronicky na adresu:

Oblastní inspektorát práce pro Moravskoslezský kraj a Olomoucký kraj

Adresa: Živičná
702 69 Ostrava
Telefon: +420 950 143 711
Fax: +420 596 110 164
E-mail: ostrava@oip.cz
www: www.suip.cz/oip10

2 Přehled právních předpisů

- 1) **Zákon** č. 13/1997 Sb., o pozemních komunikacích, ve znění pozdějších předpisů.
- 2) **Zákon** č. 350/2011 Sb., chemický zákon.
- 3) **Zákon** č. 309/2006 Sb., kterým se upravují další požadavky bezpečnosti a ochrany zdraví při práci v pracovněprávních vztazích a o zajištění bezpečnosti a ochrany zdraví při činnosti nebo poskytování služeb mimo pracovněprávní vztahy (zákon o zajištění dalších podmínek bezpečnosti a ochrany zdraví při práci), ve znění pozdějších předpisů.
- 4) **Zákon** č. 262/2006 Sb., zákoník práce, ve znění pozdějších předpisů.
- 5) **Zákon** č. 183/2006 Sb., zákon o územním plánování a stavebním řádu (stavební zákon), ve znění pozdějších předpisů.
- 6) **Zákon** č. 251/2005 Sb., o inspekci práce, ve znění pozdějších předpisů.
- 7) **Zákon** č. 185/2001 Sb., o odpadech a o změně některých dalších zákonů, ve znění pozdějších předpisů.
- 8) **Zákon** č. 458/2000 Sb. o podmínkách podnikání a o výkonu státní správy v energetických odvětvích o změně některých zákonů (energetický zákon), ve znění pozdějších předpisů.
- 9) **Zákon** č. 258/2000 Sb., o ochraně veřejného zdraví, ve znění pozdějších předpisů.
- 10) **Zákon** č. 22/1997 Sb., o technických požadavcích na výrobky a o změně a doplnění některých zákonů, ve znění pozdějších předpisů. (poslední změna v zákoně č. 481/2008 Sb.).
- 11) **Zákon** č. 289/1995 Sb., o lesích a o změně a doplnění některých zákonů (lesní zákon), ve znění pozdějších předpisů.
- 12) **Zákon** č. 114/1992 Sb., o ochraně přírody a krajiny, ve znění pozdějších předpisů.
- 13) **Zákon** č. 133/1985 Sb., o požární ochraně, ve znění pozdějších předpisů.
- 14) **Nařízení vlády** č. 361/2007 Sb., kterým se stanoví podmínky ochrany zdraví zaměstnanců při práci, ve znění pozdějších předpisů.
- 15) **Nařízení vlády** č. 591/2006 Sb., o bližších minimálních požadavcích na bezpečnost a ochranu zdraví při práci na staveništích.
- 16) **Nařízení vlády** č. 589/2006 Sb., kterým se stanoví odchylná úprava pracovní doby a doby odpočinku zaměstnanců v dopravě, ve znění pozdějších předpisů.
- 17) **Nařízení vlády** č. 272/2011 Sb., o ochraně zdraví před nepříznivými účinky hluku a vibrací.
- 18) **Nařízení vlády** č. 362/2005 Sb., o bližších požadavcích na bezpečnost a ochranu zdraví při práci na pracovištích s nebezpečím pádu z výšky nebo do hloubky.
- 19) **Nařízení vlády** č. 101/2005 Sb., o podrobnějších požadavcích na pracoviště a pracovní prostředí.
- 20) **Nařízení vlády** č. 406/2004 Sb., o bližších požadavcích na bezpečnost a ochranu zdraví při práci v prostředí s nebezpečím výbuchu.
- 21) **Nařízení vlády** č. 26/2003 Sb., kterou se určují vyhrazená tlaková zařízení a stanoví některé podmínky k zajištění jejich bezpečnosti, ve znění pozdějších předpisů.
- 22) **Nařízení vlády** č. 21/2003 Sb., kterým se stanoví technické požadavky na osobní ochranné prostředky.
- 23) **Nařízení vlády** č. 168/2002 Sb., kterým se stanoví způsob organizace práce a pracovních postupů, které je zaměstnavatel povinen zajistit při provozování dopravy dopravními prostředky.
- 24) **Nařízení vlády** č. 163/2002 Sb., kterým se stanoví technické požadavky na vybrané stavební výrobky, ve znění pozdějších předpisů.
- 25) **Nařízení vlády** č. 28/2002 Sb., kterým se stanoví způsob organizace práce a pracovních postupů, které je zaměstnavatel povinen zajistit při práci v lese a na pracovištích obdobného charakteru.
- 26) **Nařízení vlády** č. 11/2002 Sb., kterým se stanoví vzhled a umístění bezpečnostních značek

- a zavedení signálů, ve znění pozdějších předpisů.
- 27) **Nařízení vlády** č. 495/2001 Sb., kterým se stanoví rozsah a bližší podmínky poskytování osobních ochranných prostředků, mycích, čistících a dezinfekčních prostředků.
 - 28) **Nařízení vlády** č. 201/2010 Sb. o způsobu evidence úrazů, hlášení a zasílání záznamu o úrazu.
 - 29) **Nařízení vlády** č. 378/2001 Sb., kterým se stanoví bližší požadavky na bezpečný provoz a používání strojů, technických zařízení, přístrojů a náradí.
 - 30) **Vyhláška** Ministerstva pro místní rozvoj č. 268/2009 Sb., o technických požadavcích na stavby, ve znění pozdějších předpisů.
 - 31) **Vyhláška** Ministerstva vnitra č. 255/1999 Sb., o technických podmínkách věcných prostředků požární ochrany, ve znění pozdějších předpisů.
 - 32) **Vyhláška** Ministerstva dopravy a spojů č. 30/2001 Sb., kterou se provádějí pravidla provozu na pozemních komunikacích a úprava a řízení provozu na pozemních komunikacích, ve znění pozdějších předpisů.
 - 33) **Vyhláška** Ministerstva životního prostředí č. 374/2008 Sb., o přepravě odpadů a změně vyhlášky č. 381/2001 Sb.
 - 34) **Vyhláška** č. 503/2006 Sb., o podrobnější úpravě územního rozhodování, územního opatření a stavebního řádu, ve znění pozdějších předpisů.
 - 35) **Vyhláška** Ministerstva pro místní rozvoj č. 499/2006 Sb., o dokumentaci staveb, ve znění pozdějších předpisů.
 - 36) **Vyhláška** č. 432/2003 Sb., kterou se stanoví podmínky pro zařazování prací do kategorií, limitní hodnoty ukazatelů biologických expozičních testů, podmínky odběru biologického materiálu pro provádění biologických expozičních testů a náležitosti hlášení prací s azbestem a biologickými činiteli, ve znění pozdějších předpisů..
 - 37) **Vyhláška** Ministerstva životního prostředí č. 383/2001 Sb., o podrobnostech nakládání s odpady, ve znění pozdějších předpisů.
 - 38) **Vyhláška** Ministerstva životního prostředí č. 381/2001 Sb., kterou se stanoví Katalog odpadů, Seznam nebezpečných odpadů a seznamy odpadů a států pro účely vývozu, dovozu a tranzitu odpadů a postup při udělování souhlasu k vývozu, dovozu a tranzitu odpadů (Katalog odpadů), ve znění pozdějších předpisů, ve znění pozdějších předpisů.
 - 39) **Vyhláška** Ministerstva vnitra č. 246/2001 Sb., o stanovení podmínek požární bezpečnosti a výkonu státního požárního dozoru, ve znění pozdějších předpisů.
 - 40) **Vyhláška** Ministerstva vnitra č. 87/2000 Sb., kterou se stanoví podmínky požární bezpečnosti při svařování a nahřívání živců v tavných nádobách.
 - 41) **Vyhláška** Ministerstva dopravy č. 177/1995 Sb., kterou se vydává stavební a technický řád drah, ve znění pozdějších předpisů.
 - 42) **Vyhláška** Ministerstva dopravy č. 100/1995 Sb., kterou se stanoví podmínky pro provoz, konstrukci a výrobu určených technických zařízení a jejich konkretizaci (Řád určených technických zařízení), ve znění pozdějších předpisů.
 - 43) **Vyhláška** č. 48/1982 Sb., kterou se stanoví základní požadavky k zajištění bezpečnosti práce a technických zařízení, ve znění pozdějších předpisů.
 - 44) **Vyhláška** Českého úřadu bezpečnosti práce č. 21/1979 Sb., kterou se určují vyhrazená plynová zařízení a stanoví některé podmínky k zajištění jejich bezpečnosti, ve znění pozdějších předpisů.
 - 45) **Vyhláška** č. 73/2010 Sb. o stanovení vyhrazených elektrických technických zařízení, jejich zařazení do tříd a skupin a o bližších podmínkách jejich bezpečnosti.
 - 46) **Vyhláška** Českého úřadu bezpečnosti práce a Českého báňského úřadu č. 19/1979 Sb., kterou se určují vyhrazená zdvihací zařízení a stanoví některé podmínky k zajištění jejich bezpečnosti, ve znění pozdějších předpisů.
 - 47) **Vyhláška** Českého úřadu bezpečnosti práce a Českého báňského úřadu č. 18/1979 Sb., kterou se určují vyhrazená tlaková zařízení a stanoví některé podmínky k zajištění jejich bezpečnosti, ve znění pozdějších předpisů.

- 48) **Vyhláška** Českého báňského úřadu č. 26/1989 Sb., o bezpečnosti a ochraně zdraví při práci a povrchu, ve znění pozdějších předpisů.
- 49) **Vyhláška** Českého úřadu bezpečnosti práce a Českého báňského úřadu č. 85/1978 Sb., o kontrolách, revizích a zkouškách plynových zařízení, ve znění pozdějších předpisů.
- 50) **Vyhláška** Českého úřadu bezpečnosti práce a Českého báňského úřadu č. 50/1978 Sb., o odborné způsobilosti v elektrotechnice, ve znění pozdějších předpisů.
- 51) **Vyhláška** ministerstva stavebnictví č. 77/1965 Sb., o výcviku, způsobilosti a registraci obsluh stavebních strojů.

Po zahájení realizace stavby bude tento přehled aktualizován a pravidelně doplňován!

Jakákoliv zodpovědnost ze strany objednatele, resp. zhotovitele za nedodržování uvedených právních a jiných předpisů (zákonů, vyhlášek, NV, ČSN apod.) nemůže být přenášena na zpracovatele tohoto dokumentu.

3 Harmonogram prací podle PD

Pro výstavbu navrhovaných opatření se předběžně počítá s následujícími termíny výstavby :

Zahájení výstavby

10 / 2020

Ukončení výstavby

11 / 2021

Celková doba výstavby se odhaduje na 14 měsíců.

10 až 12/2016:

Před zahájením výstavby jednotlivých stavebních objektů (SO) bude v rámci přípravných prací provedeno odstranění porostů a probírka porostů (SO 31), na plochách výstavby jednotlivých SO, zejména na plochách ZPF (SO 14) bude provedeno sejmutí ornice a její uložení na deponie.

02 až 07/2021:

Po provedení přípravných prací se předpokládá zahájit práce na hlavním odvodňovacím kanálu A (SO11). V první fázi výstavby budou prováděny zemní práce ve střední části příkopu, v místě křížení s místní komunikací. V souvislosti s těmito pracemi je nutno provést přeložku sloupu elektrického vedení (SO 21) a přeložku vodovodního řadu (SO 22). Dále bude následovat výstavba propustku, balvanitého opevnění a navazujících úprav odvodňovacího příkopu A v tomto úseku.

V návaznosti na provádění střední části příkopu bude realizován SO 41 Úprava místní komunikace. Před realizací přeložky místní komunikace se zřídí objíždná trasa po druhé větvi místní komunikace do Zadní Vsi.

04 až 06/2021:

Současně s SO 11 (příkop A) v úseku křížení s komunikací, nejlépe ještě před prováděním SO 41, bude vhodné realizovat SO 13 Odvodňovací příkop A2, aby stavební doprava nemusela být realizována po objíždné trase přes obec. Realizaci propustku na příkopu A2 bude vhodné provádět v době provádění přeložky místní komunikace, kdy dotčený úsek komunikace bude vyřazen z provozu. Před realizací propustku je třeba provést přeložku vodovodu (SO 24).

08 až 10/2016:

V návaznosti na první fázi prací na příkopu A budou prováděny zemní práce v horním vtokovém úseku příkopu, včetně realizace kamenných prahů. Současně s těmito pracemi bude proveden SO 23 Přeložka vodovodního řadu, SO 12 Odvodňovací příkop včetně propustku na místní komunikaci.

07 až 09/2016:

Dolní úsek příkopu A před zaústěním do Opavy – zemní práce a kamenné prahy, zejména pak snížení a opevnění koruny hráze podél řeky Opavy, zaústění příkopu A do koryta Opavy bude vhodné provádět v období nízkých vodních stavů v řece.

Zemní konstrukce násypu SO 15 Ochranná hráz je třeba budovat v období s vhodnými povětrnostními podmínkami (07 až 09/2021).



Do násypu zemního tělesa SO 14 Terénní úpravy budou ukládány přebytečné zeminy z ostatních stavebních objektů průběžně v celé první stavební sezóně (04 až 10 /2021).

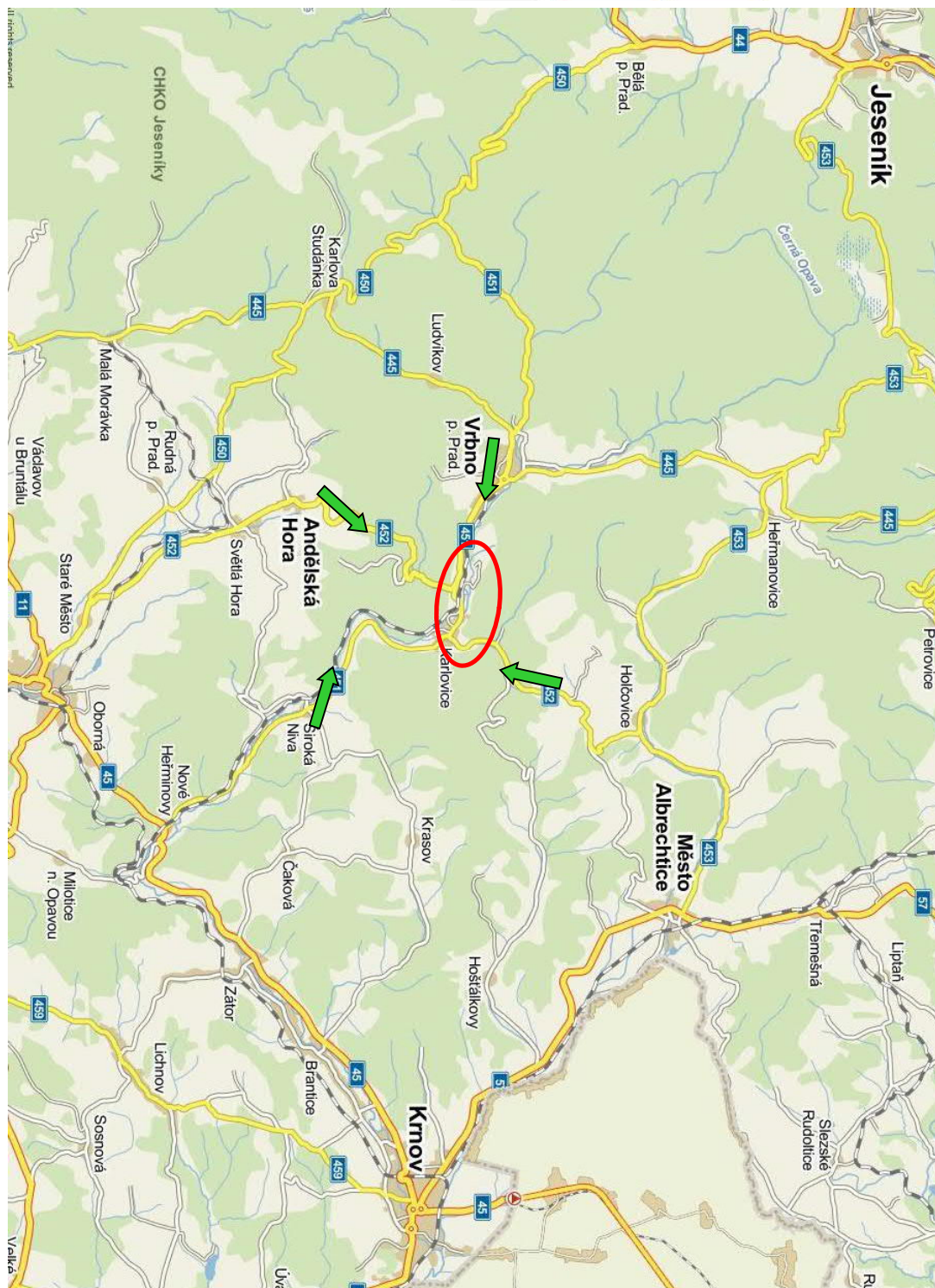
Rozprostření ornice a zatravnění a dále technická a biologická rekultivace (SO 14) budou prováděny v návaznosti na dokončování jednotlivých stavebních objektů a v závěru stavby, zejména u terénních úprav budovaných v rámci SO 14 a na plochách ZPF.

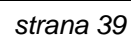
SO 32 Výsadba zeleně se předpokládá realizovat v podzimních měsících v závěru výstavby (09 až 11/2021).

Podrobný harmonogram zpracuje vybraný zhotovitel stavby.

4 Schéma prostorového uspořádání stavenišť

 = zájmové území stavby
 = přístupy na staveniště





5 Informace o rizicích a opatřeních

SO	Činnost	Riziko	Úroveň rizika	Opatření	Právní úprava
Celá stavba	Všechny činnosti zhotovitele(ů) na staveništi	Současná činnost jednotlivých zhotovitelů na staveništi	IV. stupeň	Povinnost vzájemné písemné informace o rizicích a přijatých opatřeních zhotovitelů	Zákon č.262/2006 Sb. + Rizika zhotovitelů
				Seznámení pracovníků o informaci o rizicích a přijatých opatřeních ostatních zhotovitelů a dodržování jejich plnění	Zákon č.262/2006 Sb. + Rizika zhotovitelů
				Povinnost používání základních OOPP - ochranná přilba, ochranná obuv, pracovní oděv, výstražná vesta nebo oděv s výstražnými prvky/zřetelná identifikace pracovníků	Nařízení vlády č.495/2001 Sb.
				Řádné označení buněk stavby a vybavení zařízení staveniště	Nařízení vlády č.591/2006 Sb., § 2
Celá stavba	Vnitrostaveništní doprava	Pohyb (chůze) osob po staveništi, ohrožení veřejnosti na společných komunikacích	IV. stupeň	„Zákaz vstupu nepovolaným osobám" vymezit bezpečnostní značkou u všech vstupů na staveniště	NV č.11/2002 Sb. + NV č.591/2006 Sb., Příloha č.1, odst. I
				Stanovení bezpečných komunikací pro pohyb fyzických osob, nebo pohyb veřejnosti zcela vyloučit	NV č.591/2006 Sb., Příloha č. 1, odst. I, 1a
				Při couvání využít zvukové signalizace zpětného chodu vozidla	NV č.591/2006 Sb., Plán BOZP
	Pohyb vozidel a strojů po staveništi	Pohyb vozidel a strojů po staveništi	III. stupeň	Stanovení bezpečných komunikací pro pohyb vozidel a strojů	NV č.591/2006 Sb., Příloha č. 1, odst. I
				Zajištění oprávněného pracovníka při couvání vozidla k manipulační skládce materiálů	NV č.168/2002 Sb. + Dopravní řád stavby
				Používání výstražné vesty (oděvu s výstražnými prvky) pracovníky, kteří se pohybují v blízkosti strojů a vozidel	NV č.168/2002 Sb. + Dopravní řád stavby
Všechny stavební, montážní a udržovací práce	Práce ve výšce 1,5 – 10 m	Žebříky	III. stupeň	Používat žebříky po provedení prohlídek v souladu s návodem k používání	Nařízení vlády č.362/2005 Sb.
				Žebříky používat do výšky 5 m, přesah žebříku nad plochou, na kterou vystupujeme – 1,1 m	Nařízení vlády č.362/2005 Sb.

V. stupeň – riziko nepřijatelné

IV. stupeň – riziko značné

III. stupeň – riziko mírné

II. stupeň – riziko přijatelné

I. stupeň – riziko zanedbatelné

!!! POZOR !!!

Souběžná práce více zhotovitelů !

Koordinace více činností na jednom staveništi !

Vzájemná písemná informovanost zhotovitelů o rizicích !

TÍSŇOVÉ LINKY 112



158



150



155

SO	Činnost	Riziko	Úroveň rizika	Opatření	Právní úprava
—	Elektro montážní práce	Zasažení osob při manipulaci s břemeny	II. stupeň	Zajištění v ohroženém prostoru	NV č. 591/2006 Sb.
				Vyloučení osob v nebezpečném dosahu břemene	NV č. 591/2006 Sb. systém bezpečné práce se zdvihacími prostředky
Práce se zdvihacím zařízením obecně	MTŽ betonových či jiných konstrukčních dílců	Zasažení osob při manipulaci s břemeny	IV. stupeň	Používat označené vázací prostředky pro zdvihání tak, aby bylo možné určit charakteristiky podstatné pro jejich bezpečné použití	NV č. 591/2006 Sb.
				Způsob vázání nebo odvazování břemene oprávněným zaměstnancem vždy v koordinaci a za plné součinnosti s obsluhou zdvihacího zařízení	NV č. 591/2006 Sb.
				Další podmínky montážního pracoviště a zdvihání a přemísťování dílců stanoví technologický postup montáže, zvolené vázací prostředky musí umožnit zavěšení dílce podle průvodní dokumentace výrobce	NV č. 591/2006 Sb. Systém bezpečné práce se zdvihacími prostředky
Zemní práce	Práce ve výkopech, staveništní doprava	Pády osob	III. stupeň	Označení, ohrazení výkopů	NV č.378/2001 Sb., NV č.591/2006 Sb.
		Zasažení osob strojem, zranění ručním nářadím		Vyloučení osob z nebezpečného dosahu stroje, při zpětném chodu stroje, nebo vozidla použít výstražný signál	
				Stanovení bezpečných komunikací pro pohyb vozidel a strojů	
		Sesuv zeminy na pracovníky ve výkopu	IV. stupeň	Zajištění oprávněného pracovníka při couvání vozidla k manipulační skládce materiálu	NV č. 591/2006 Sb.
				Stěny výkopu musí být zajištěny proti sesutí, ručně kopané výkopy pažením při hloubce výkopu větší než 1,5 m v nezastavěném území / 1,3 m v zastavěném území	
		Do strojem vyhloubených nezapažených výkopů se nesmí vstupovat, pokud jejich stěny nejsou zajištěny ochranným rámem, bezpečnostní klecí nebo jinou technickou konstrukcí	NV č. 591/2006 Sb.		
Konečná úprava povrchu komunikace vč. čištění komunikace	Oprava asfaltových vrstev vč. úpravy/údržby ok	Vzájemný střet vozidel nebo strojů	III. stupeň	Bezpečná vzdálenost strojů	NV č. 378/2001 Sb.; návod k obsluze strojních zařízení
		Zachycení osoby stavební mechanizací		Zákaz vstupu na stroj mimo kabinu obsluhy, práce související s údržbou, seřizováním provádět při vypnutém motoru v zajištěných polohách nakládacích a vykládacích mechanismů, zákaz nošení volných částí oděvu v okolí stroje	

V. stupeň – riziko nepřijatelné

IV. stupeň – riziko značné

III. stupeň – riziko mírné

II. stupeň – riziko přijatelné

I. stupeň – riziko zanedbatelné

TÍŠŇOVÉ LINKY 112



158



150



155

SO	Činnost	Riziko	Úroveň rizika	Opatření	Právní úprava
Viz kapitola 4 tohoto „Plánu BOZP“	Práce nad vodou nebo v její těsné blízkosti	Utonutí osob	IV. stupeň	Fyzické osoby musí být vybaveny vhodným osobním ochranným pracovním prostředkem určeným pro ochranu před utonutím	NV č.591/2006 Sb., Příloha č. 3, odst. XIX
				Na pracovišti musí být zajištěny prostředky pro poskytnutí první pomoci při utonutí; na pracovišti musí být zajištěna trvalá přítomnost fyzické osoby, která je v poskytování první pomoci prokazatelně proškolená	NV č.591/2006 Sb., Příloha č. 3, odst. XIX
Terénní úpravy	Vegetační, (sadové) úpravy vč. kácení stromů	Zasažení osob stromem	II. stupeň	Před zahájením kácení stromů musí být pracovníci seznámeni s pracovními postupy a organizací prací a dále je nutné při kácení stromů předem vymezit ohrožený prostor a zajistit zákaz vstupu osob do ohroženého prostoru	NV č.28/2002 Sb., § 2, odst. 2, včetně Přílohy II. - 12
		Ohrožení veřejného prostoru stromem	II. stupeň	Kácení stromů u staveniště a veřejných komunikací jen podle zvlášť vypracovaného pracovního postupu	NV č.28/2002 Sb., § 2, odst. 1
Práce v ochranných pásmech inženýrských sítí	Práce v ochranném pásmu vedení	Poškození inženýrských sítí	IV. stupeň	Vytýčení tras technické infrastruktury, zejména energetických a komunikačních vedení, vodovodní sítě	NV č. 406/2004 Sb., NV č.591/2006 Sb., NV č.378/2001 Sb., Vyhl. č. 50/1978 Sb.
				Prokazatelné seznámení obsluh strojů a ostatních fyzických osob s ochrannými pásmy technické infrastruktury	
		Zásah stroje do podzemního vedení technické infrastruktury		Určení rozmístění stavebních výkopů, zajištění stěn výkopů	
				Uložení podzemních vedení do chrániček dle přípisu majitele a správce sítí	
				Montáž a demontáž potrubí odborně způsobilou osobou	
Práce všeobecného charakteru na staveništi	Práce s ručními stroji / nástroji a pomůckami vč. manipulace s materiálem	Zasažení osob materiálem	III. stupeň	Materiál je shazován uzavřeným shozem až do místa uložení	NV č.362/2005 Sb., Příloha odst. VIII
		Prašnost a hluk	II. stupeň	Je provedeno opatření k zamezení nadměrné hlučnosti, prašnosti	NV č.362/2005 Sb., Příloha odst. VIII
		Pád dočasné stavební konstrukce	III. stupeň	Používat jen v provedení, které odpovídá průvodní dokumentaci a návodu na montáž	NV č.362/2005 Sb., Příloha odst. VII
				Montáž a demontáž mohou provádět pouze zaměstnanci, kteří byli vyškoleni a jejich znalosti a dovednosti ověřeny	NV č.362/2005 Sb., Příloha odst. VII
				Užívat po předání odborně způsobilou osobou za montáž/zápis o předání a převzetí	NV č.362/2005 Sb., Příloha odst. VII
				Montážní práce může provádět pouze osoba odborně způsobilá	Vyhláška č. 50/1978 Sb. § 5 - 8

SO	Činnost	Riziko	Úroveň rizika	Opatření	Právní úprava
Práce všeobecného charakteru na staveništi	Ohrožení osob při manipulaci s materiálem a skladování	Obaly, kontejnery	II. stupeň	Materiál musí být uložen tak, aby po celou dobu skladování byla zajištěna jeho stabilita a nedocházelo k jeho poškození	NC č.591/2006 Sb., Příloha č. 3, odst. I
		Obaly, kontejnery	II. stupeň	NCHLP musí být skladovány v obalech s označením druhu a způsobu skladování, který určuje výrobce, a označeny v souladu s předpisy	NV č.591/2006 Sb., Příloha č. 3, odst. I + Zákon č.356/2003 Sb.
	Elektrická práce	Zasažení el. proudem		Montážní práce může provádět pouze osoba odborně způsobilá	Vyhláška č. 50/1978 Sb. § 5 - 8
	Udržovací práce	Zasažení očí materiálem	III. stupeň	Při malířských a natěračských pracích se stanoví způsob ochrany osob před škodlivinami vznikajícími při provádění těchto prací (ochranné brýle)	NV č.591/2006 Sb., Příloha č. 3, odst. XV
		Skladování materiálu	II. stupeň	Materiál musí být skladován podle podmínek stanovených výrobcem, přednostně v takové poloze, ve které bude zabudován do stavby	NV č.591/2006 Sb., Příloha č. 3, odst. I

V. stupeň – riziko nepřijatelné

IV. stupeň – riziko značné

III. stupeň – riziko mírné

II. stupeň – riziko přijatelné

I. stupeň – riziko zanedbatelné

!!! POZOR !!!

Souběžná práce více zhotovitelů !

Koordinace více činností na jednom staveništi !

Vzájemná písemná informovanost zhotovitelů o rizicích !

TÍSŇOVÉ LINKY 112



158



150



155

6 Záznam o seznámení s Plánem BOZP

Níže podepsaní pracovníci svým podpisem stvrzují, že byli seznámeni s Plánem a že souhlasí s ustanoveními tohoto dokumentu pro ně vyplývajícími a že dále seznámí s Plánem všechny pracovníky na svém staveništi (pracovišti), včetně všech podzhotovitelů! Hlavní zhotovitel se dále zavazuje informovat koordinátora o nástupu nových podzhotovitelů.

Datum	Předán výtisk (CD) č.:	Jméno pracovníka	Zhotovitel/funkce	Podpis

7 Záznam zhotovitelů stavebních (montážních) prací

Níže uvedení zhotovitelé jednotlivých stavebních prací jsou zaměstnavatelské subjekty podílející se na realizaci stavby bez ohledu na postavení v rámci řetězce dodavatelů stavebních prací.

Zhotovitel (společnost)	Sídlo + IČ	Smlouva zhotovitele podepsána s ...	Odpovědný stavbyvedoucí (tel. kontakt)	Stavební objekt	Činnost
V realizaci je nutné Plán doplnit o kontaktní údaje zástupců zhotovitele (podzhotovitelů), zadavatele stavby (investora), koordinátora v realizaci díla, v době zpracování Plánu BOZP v přípravě stavby nejsou tyto údaje známy.					