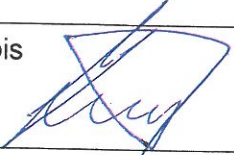
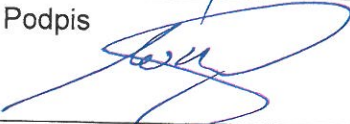



# POVODÍ LABE, státní podnik

## INVESTIČNÍ ZÁMĚR

DVT Polepka, Dobřeň, rekonstrukce koryta,  
ř.km 17,050 – 17,175



<b>Zpracoval:</b>	Bc. Karel Koudela vedoucí technické skupiny PTÚ Pce	Podpis 
<b>Schválil:</b>	Ing. Petr Michalovich ředitel závodu Pardubice dne:	Podpis 
<b>Schváleno Dokumentační komisí:</b>	dne: 26.9.2019 číslo zápisu: 9/2019	Tajemník Dokumentační komise Podpis 

**a) identifikační údaje o plánované stavbě v členění:**

název stavby – tok, název	DVT Polepka, Dobřeň, rekonstrukce koryta, ř.km 17,050 -17,175
místo, případně ř. km, k. ú.	Polepka, k.ú. Dobřeň u Kutné Hory
Inventurní číslo DM	9051013099, Polepka, Dobřeň u rybníka
identifikátor ISYPO	400344430

**b) Odůvodnění účelnosti veřejné zakázky:**

**- Popis potřeb, které mají být splněním veřejné zakázky naplněny (důvod, proč je akce připravována).**

Realizace akce má za účel uvést vodní dílo - stávající značně poškozenou úpravu vodního toku z r. 1935 do řádného technického stavu. Především se tak již probíhající břehové erozi, která způsobuje vymílání břehů, podemílání oplocení a pozemků třetích osob. Podnětem k realizaci této akce jsou stížnosti obyvatel přilehlých pozemků.

**- Popis předmětu veřejné zakázky (stávající stav, cíl).**

Koryto drobného vodního toku Polepka v ř.km 17,050 – 17,175 – intravilánu obce Dobřeň (poslední zahrada v obci – silniční most – ve směru staničení vodního toku) je dle evidence majetku PL upravené, v současné době se zbytky opevnění břehů (zřejmě rovinanina) a Dno je bez opevnění. Celá úprava je ve velmi špatném technickém stavu, místy opevnění zcela chybí. Jednotlivé kameny jsou odplavené, v místech původního opevnění se tvoří břehové nátrže zasahující pravděpodobně již do přilehlých pozemků. Pozůstatky opevnění jsou patrné pouze při patě svahů, kde se vyskytují zbytky kamenů.

Cílem akce je celková rekonstrukce břehového opevnění v intravilánu obce Dobřeň v předmětném úseku. Akce bude spočívat v kompletním odstranění zbytků opevnění a to včetně pomístních opevnění, které tvoří nesourodé a zcela nevhodně umístěné konstrukce z kamenů, dřeva, eternitu a jiného materiálu, které si zde vytvořili majitelé sousedních nemovitostí. Rekonstrukce břehového opevnění bude provedena pomocí drátokamenné konstrukce (gabionů) tak s ohledem k omezeným prostorovým podmínkám, kdy se jedná o úsek toku vedoucí mezi zahradami. Gabiony budou provedeny ze svařovaných (nikoliv pletených) pozinkovaných drátů o vhodných rozměrech. Výplň bude tvořit lomový kámen vhodné velikosti ručně skládaný do košů s urovnáním lícové strany. Předpokládá se umístění gabionů ve 2 až 3 řadách nad sebou (šachovnicově rozmístěných a provázaných pozinkovaným drátem). První řada gabionů bude zapuštěna min. 30 cm pod dno toku. Přesné provedení rekonstrukce úpravy bude specifikováno v projektové dokumentaci, která bude provedena v souladu s platnou legislativou, zejména s vyhláškou č. 499/2006 Sb.. Součástí projektové dokumentace by mělo být i posouzení kapacity koryta.

**- Popis vzájemného vztahu předmětu veřejné zakázky a potřeb zadavatele - popis do jaké míry přispěje realizace veřejné zakázky k naplnění potřeb zadavatele.**

Předmět akce je v souladu s povinnostmi správce toku a vlastníka vodního díla dle zákona č. 254/2001 sb. v platném znění.

**- Rizika nerealizace veřejné zakázky, snížení kvality plnění, vynaložení dalších finančních nákladů.**

Při nerealizaci akce hrozí rozsáhlejší erozivní poškození břehů a zejména majetku třetích osob na přilehlých pozemcích (oplocení, drobné stavby apod.).

**- Popis variant naplnění potřeb a zdůvodnění zvolené alternativy veřejné zakázky (odůvodnění, proč není možné dosáhnout cíle vlastními silami).**

Možným variantním řešením rekonstrukce úpravy je i realizace kamenné rovnaniny, jako náhrady za gabionovou konstrukci. V tomto případě by došlo k úpravě příčného profilu toku na jednoduchý lichoběžník. Kamenná rovnanina by byla provedena z kamenů velikosti 200-500 kg s vyklínováním.

Zajištění rekonstrukce je vhodné realizovat cizím subjektem, který má odborné i technické předpoklady k realizaci akce. Povodí Labe, státní podnik nedisponuje jak technikou potřebnou pro realizaci akce (jeřáb, drobná mechanizace typu UNC a pod), tak zejména odbornými pracovníky, kteří by provedli gabionovou konstrukci v předpokládaném rozsahu prací.

**- Předpokládaný termín splnění veřejné zakázky**

Zpracování projektové dokumentace 2020 – 2021. Předpoklad realizace akce v roce 2022 - 2023.

**- Výsledek hodnocení VH majetku dle OS 14/2018 v platném znění, který se provádí vždy v rámci přípravy vlastního záměru veškerých stavebních akcí oprav nebo rekonstrukcí liniového majetku (úpravy toků)**

Hodnocení VH majetku v celé evidované délce úpravy toku je uvedeno v příloze tohoto záměru. Ze závěru tohoto hodnocení vyplývá, že v úseku ř.km 17,050 – 17,235 je stavba zanikající s nutností řešení obnovy.

- c) kvalifikovaný propočet nákladů na realizaci stavby s uvedením způsobu stanovení těchto nákladů, v relevantních případech vč. odhadu návratnosti investice (např. MVE),**

Cena stavebních prací bude stanovena na základě zpracované projektové dokumentace. Celkové náklady akce - odhad 2,5 mil. Kč.

- d) požadavky na celkové urbanistické a architektonické řešení stavby a požadavky na stavebně technické řešení stavby, na tepelně technické vlastnosti stavebních konstrukcí, odolnost a zabezpečení z hlediska požární a civilní ochrany, souhrnné požadavky na plochy a prostory apod.,**

Vzhledem k charakteru akce nejsou tyto řešení a požadavky součástí záměru.

- e) územně technické podmínky pro přípravu území, včetně napojení na rozvodné a komunikační sítě a kanalizaci, rozsah a způsob zabezpečení přeložek sítí, napojení na dopravní infrastrukturu, vliv stavby, provozu nebo výroby na životní prostředí, zábor zemědělského a lesního půdního fondu apod.,**

Stavba nebude napojena na rozvodné a komunikační sítě. Příjezd k místu prací je po místních veřejných komunikacích. Detailněji bude přístup k místu prací řešen a projednán v rámci zpracované projektové dokumentace, která bude řešit i střed s inženýrskými sítěmi. Dále bude v rámci projektové přípravy řešen i zásah do VKP a možné dotčení ZCHD. Stavbou nedojde k trvalým, nebo dočasným záborům ZPF, případně PUPFL.

- f) údaje o výskytu chráněných území (CHKO, NP, NPP, PP, PR, Natura, EVL apod.) event. o chráněných druzích rostlin a živočichů a o jiných způsobech ochrany (kulturní památka, technická památka apod.)

Lokality neleží ve zvláště chráněném velkoplošném ani maloplošném chráněném území. Koryt toku Polepka je součástí VKP (údolní niva). Z tohoto důvodu bude zásah projednán s příslušným OOP. Dále bude před zahájením prací zjištěna přítomnost ZCHD a v návaznosti na toto zjištění bude s příslušným OOP projednán způsob provedení opravy.

- g) v relevantních případech vyjádření, že zamýšlená investice nebo oprava není v rozporu se závazným Plánem dílčích povodí,

Dle PDP je horní tok Polepky (cca ř.km 15,7 – 18,8 ) určen k renaturaci (HSL\_1320, HSL\_1340). Předmětný úsek vodního toku v ř.km 17,050 – 17,175 navržený k rekonstrukci opevnění koryta vodního toku a ležící v intravilánu obce mezi zahradami je vzhledem ke své poloze (značné prostorové omezení) pro renaturaci nevhodný a to i s ohledem na již probíhající erozi břehů, která ohrožuje majetek třetích osob. Akcí však nedojde k dotčení možnosti postupné renaturace toku v extravilánu tj. v ř.km 15,700 – 17,050 a 17,320 – 18,500.

- h) majetkoprávní vztahy:

- listiny, prokazující vlastnické právo ke stavbě (smlouva prokazující nabytí majetku, kolaudační rozhodnutí nebo kolaudační souhlas)

viz příloha č. karta majetku s údaji o majetku a jeho nabytí

- dokumentace skutečného provedení nebo pasport stavby (nebo jiná dostupná dokumentace stavby)

Dokumentace současného stavu se nedochovala.

- geodetické zaměření skutečného provedení stavby nebo geometrický plán pro vyznačení vodního díla (je-li k dispozici)

Tyto dokumenty nejsou k dispozici.

- aktuální stav dotčených pozemků (doložené snímkem pozemkové mapy a výpisem z katastru nemovitostí)

Parcelní číslo	k. ú.	Druh pozemku	vlastník
1339/2	Dobřeň u kutné Hory	Vodní plocha	ČR, právo hospodařit pro Povodí Labe, státní podnik

- i) požadavky na zabezpečení budoucího provozu (užívání) stavby energiemi, vodou, pracovníky apod. a předpokládanou výši finančních potřeb jak provozu, tak i reprodukce pořízeného majetku a zdroje jejich úhrady v roce následujícím po roce uvedení stavby do provozu,

Po provedené rekonstrukci se nepředpokládá vynaložení dalších prostředků, krom prostředků na zajištění běžné údržby.

- j) v relevantních případech upozornění na nutnost zajištění povolení mimořádné manipulace pro realizaci stavby,

Stavba si nevyžádá mimořádnou manipulaci.



- k) výkresy a schémata určená správcem programu (u akcí, které je možno hradit z prostředků dotačních programů),

Akce bude hrazena z dotačních programů.

- l) rozdělení stavby na stavební objekty a provozní soubory s určením u každého z nich jednotlivě zda jde o opravu či investici (včetně uvedení DHM v relevantních případech). Současně musí rozdělení na stavební objekty a provozní soubory korespondovat s rozdělením ve stávající evidenci DHM (v případě investic s předpokládaným vznikem nových DHM pak musí záměr obsahovat i návrh rozdělení stavebních objektů a provozních souborů pro budoucí zařazení do DHM),

Stavba není dělena na stavební objekty.

- m) rozhodující projektované parametry ve tvaru (u akcí, které je možno hradit z prostředků dotačních programů) :

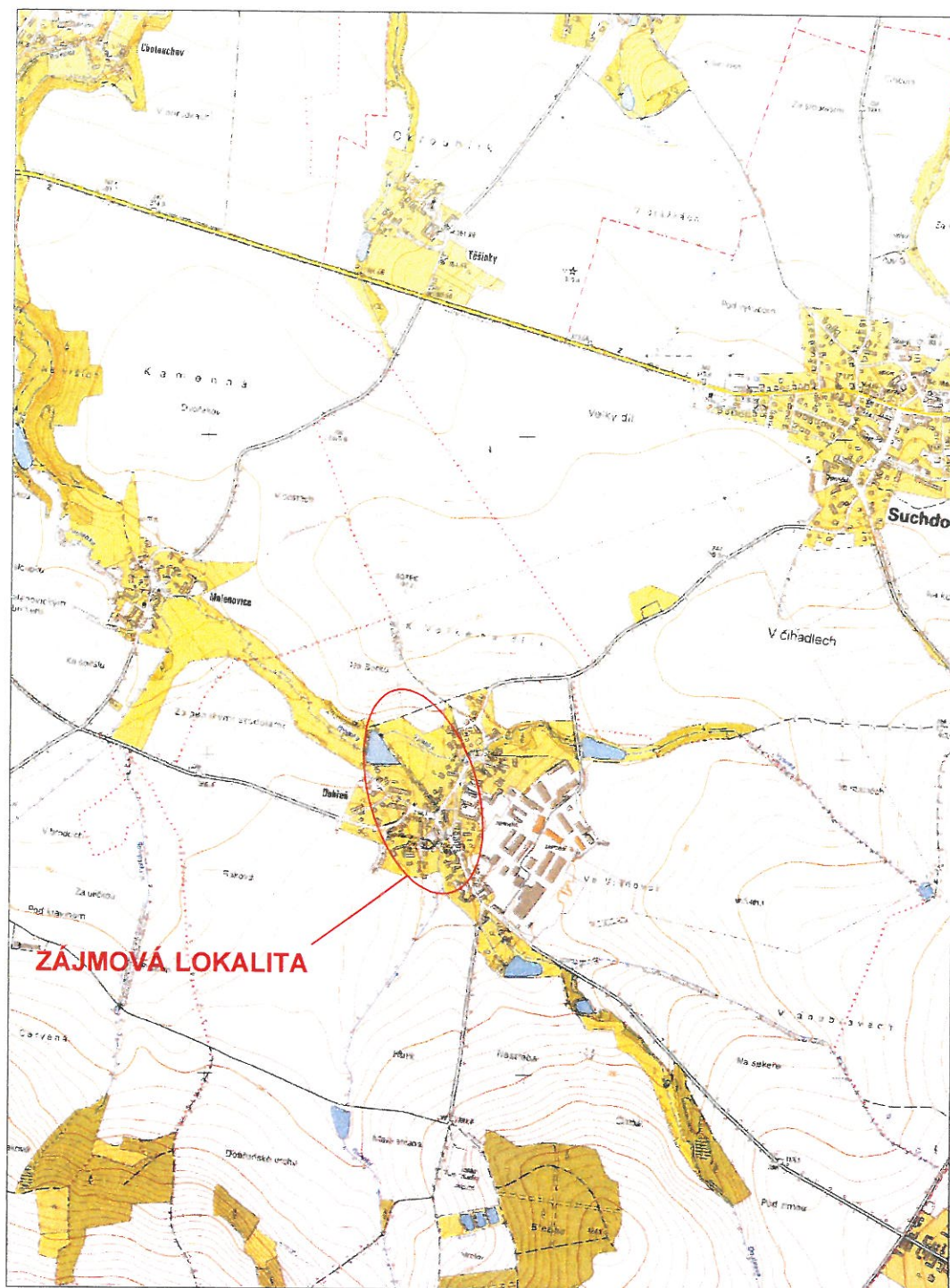
Název parametru	měrná jednotka	hodnota parametru
Vybudování, rekonstrukce opevnění vodních koryt	m <sup>2</sup>	



Součástí toho záměru jsou následující přílohy:

1. Situace 1 : 20 000
2. Letecký snímek
3. Snímek katastrální mapy
4. Informace o pozemcích
5. Fotodokumentace současného stavu
6. Doklady – karta majetku
7. Hodnocení VH majetku
8. List opatření PDP
9. Inventarizační zápis









VYPRACOVAL	KONTROLOVAL	 <b>POVODÍ LABE</b>	
Ing. Petr Svatoš	Bc. Karel Koudela		
<b>STAVBA</b>  DVT POLEPKA, DOBŘEŇ, OPRAVA ÚPRAVY, Ř. KM 17,050 - 17,175		FORMÁT	A4
		DATUM	04/2019
<b>OBSAH</b>  SITUACE ŠIRŠÍCH VZTAHŮ		 <b>MĚŘITKO</b>  1 : 20 000	





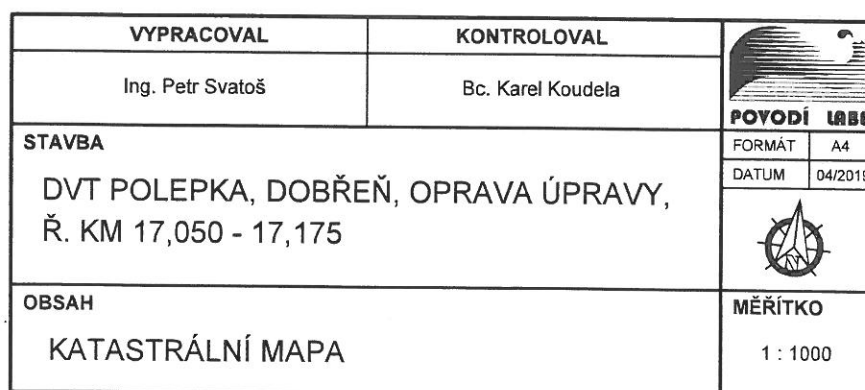


VYPRACOVAL	KONTRLOVAL	
Ing. Petr Svatoš	Bc. Karel Koudela	
<b>STAVBA</b> DVT POLEPKA, DOBŘEŇ, OPRAVA ÚPRAVY, Ř. KM 17,050 - 17,175		<b>FORMÁT</b> A4 <b>DATUM</b> 04/2019
<b>OBSAH</b> SITUACE		 <b>MĚŘÍTKO</b> 1 : 2000





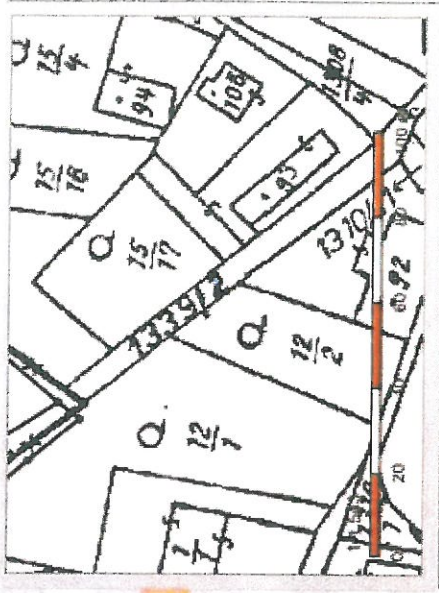
VYPRACOVAL	KONTROLOVAL	 <b>POVODÍ LABE</b>	
Ing. Petr Svatoš	Bc. Karel Koudela		
<b>STAVBA</b>  DVT POLEPKA, DOBŘEŇ, OPRAVA ÚPRAVY, Ř. KM 17,050 - 17,175		FORMÁT	A4
		DATUM	04/2019
<b>OBSAH</b>  ORTOFOTO MAPA		 <b>MĚŘITKO</b>  1 : 2000	





## Informace o pozemku

Parcelní číslo: 1339/2  
Obec: Suchdol  
Katastrální území: Dobřeň u Kutné Hory  
Číslo LV: 10084  
Výměra [m<sup>2</sup>]: 1418  
Typ parcely: Parcela katastru nemovitostí  
Mapový list: GUST2880.V.S.X-18-03  
Určení výměry: Graficky nebo v digitalizované mapě  
Způsob využití: koryto vodního toku umělé  
Druh pozemku: vodní plocha



### Sousední parcely

## Vlastníci, jiní oprávnění

### Vlastnické právo

Česká republika,

Podíl

### Právo hospodařit s majetkem státu

Povodí Labe, státní podnik, Víta Nejedlého 951/8, Slezské Předměstí, 50003 Hradec Králové

Podíl

## Způsob ochrany nemovitosti

Nejsou evidovány žádné způsoby ochrany.

### Seznam BPEJ

Parcela nemá evidované BPEJ.

## Omezení vlastnického práva

Nejsou evidována žádná omezení.

## Jiné zápisy

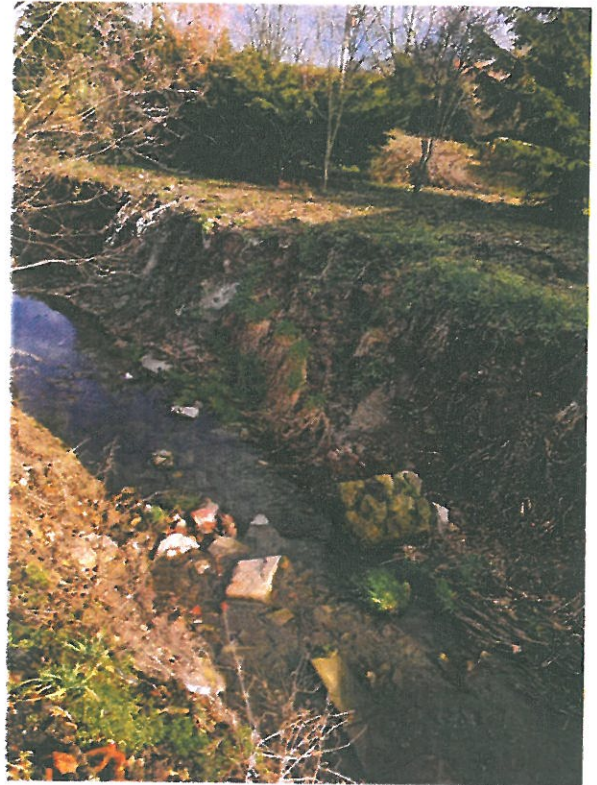
Nejsou evidovány žádné jiné zápisy.

### Řízení, v rámci kterých byl k nemovitosti zapsán cenový údaj

Nemovitost je v územním obvodu, kde státní správu katastru nemovitostí ČR vykonává Katastrální úřad pro Středočeský kraj, Katastrální pracoviště Kutná Hora

Zobrazené údaje mají informativní charakter. Platnost k 15.04.2019 13:00:00.







vidence WAM/S3

NAZEV	PORCENA	DATUM_ZARAZENI	DATUM_VYRAZENI	CASIKO	ZUSTATKOVA	STREDISKO_NAKL	NAZEV1	NAZEV2	STREDISKO_ZARAZENI	NAZEV_STRE_ZAR	JMENO_OD
Polepka, Dobřeň - u rybníka	323871	1.1.2011		0		2211371	Přítoky Středního Labe 3		9990000	Finanční a ekonomický úsek	
POR	DATUM_ZMENY	ZKRCINN	CINNOST				STREDISKO	NAZEV1	NAZEV2	JMENO_ODP_OSOBY	POZN1
19	1.1.2011	NOVÁ_KARTA	Nová karta Polepka, Dobřeň - u rybníka				411217				
19	1.1.2011	POŘÍZENÍ	Pořízení majetku				411217				
19	1.1.2011	ZARÁZENÍ	Zařazení majetku				411217				
19	1.1.2011	O.D.POČÁT	Počátek D.O. - ZRYCHLENÉ ODPISY								
19	1.1.2011	O.D.KONEC	Konec D.O. - ZRYCHLENÉ ODPISY								
19	1.1.2011	O.Ú.POČÁT	Počátek Ú.O.*				411217				
19	1.1.2011	O.Ú.KONEC	Konec Ú.O.*				411217				
19	1.7.2012	ZM.ÚČTU	Hromadná změna - přeúčt. analytiky ZVHS								021200
19	1.1.2016	ZM.N.STŘED	Hromadná změna				411217				3411216
19	1.1.2016	ZM.STŘED	Hromadná změna								9990000
19	1.1.2016	ZM.N.STŘED	Hromadná změna				3411216				2211371

HIM

POZNAMKA

IČ ZVHS: 104-3-00049-02/1, Datum pořízení: 01.07.1935

9

Příloha listu HSL212010										CELKOVÉ NÁKLADY (tis. Kč)
ČÍSLO	PŮVODNÍ KÓD OPATŘENÍ	NÁZEV OPATŘENÍ	VODNÍ TOK	VÚ	KM ZAČÁTEK	KM KONEC	TOK ID	POHIS STÁVAJÍCÍHO STAVU	POPIS OPATŘENÍ	
1		Renaturace Sváravy a přítoků	Svárava	HSL_1180	0,0	4,5	107400000100	Vodní tok je morfologicky degradován stávající technickou úpravou.	V rámci opatření je navrženo zlepšení morfologického stavu vodního toku, zpomalení odtoků ve volné krajině a zlepšení průchodu povodní územími obcí.	
2		Renaturace Hostačovy	Hostačovka	HSL_1210, HSL_1230, HSL_1260	0,0	2,2	107730000100	Vodní tok je morfologicky degradován stávající technickou úpravou.	V rámci opatření je navrženo zlepšení morfologického stavu vodního toku, zpomalení odtoků ve volné krajině a zlepšení průchodu povodní územími obcí. Opatření zahrnuje též podporu ochrany populace raka říčního.	
3		Renaturace Koudelovského potoka	Koudelovický	HSL_1250	0	6,5	107980000100	Vodní tok je morfologicky degradován stávající technickou úpravou.	V rámci opatření je navrženo zlepšení morfologického stavu vodního toku, zpomalení odtoků ve volné krajině a zlepšení průchodu povodní územími obcí.	
4		Renaturace Doubravy Žehuše - Habrkovice	Doubrava	HSL_1250, HSL_1260	5	9,7	107980000100	Koryto vodního toku je starší úpravou nadměrně zahloubeno a zbaveno přirozené tvarové členitosti.	V rámci opatření je navrženo zlepšení morfologického stavu vodního toku a hloubková stabilizace, popř. znečnění koryta. Mimo zastavěná území opatření zahrnuje zpomalení odtoků a podporu tímivých rozlivů do nezastavěné nivý.	
5		Renaturace dolní Klejňarky	Klejňarka	HSL_1300, HSL_1310	0	10,8	108060000100	Vlivem starších úprav došlo ke ztrátě členitosti koryta vodního toku, jeho nadměrnému zahloubení a přerušení migrační propustnosti příčnými svažkami (3 lavi).	V rámci opatření je navrženo zlepšení morfologického stavu vodního toku. Opatření zahrnuje zpomalení odtoků ve volné krajině a zlepšení průběhu povodní zastavěnými územími.	
6		Renaturace Křenovky a Ještěrského potoka	Křenovka, Ještěrský p.	HSL_1310	0	6,5	0	Vodní toky jsou morfologicky degradovány nesourodými technickými úpravami.	V rámci opatření je navrženo zlepšení morfologického stavu vodního toku. Opatření zahrnuje zpomalení odtoků ve volné krajině a zlepšení průběhu povodní zastavěnými územími.	
7		Renaturace Hořanského potoka a jeho přítoků	Hořanský p.	HSL_1320	0	6,0	108400000100	Vodní toky jsou morfologicky degradovány technickými úpravami.	V rámci opatření je navrženo zlepšení morfologického stavu vodních toků. Opatření zahrnuje zpomalení odtoků ve volné krajině a zlepšení průběhu povodní zastavěnými územími.	
8		Renaturace Neboušického potoka a jeho přítoků	Neboušický p.	HSL_1320	0,0	8,5	108410000100	Vodní toky jsou morfologicky degradovány stávajícími technickými úpravami.	V rámci opatření je navrženo zlepšení morfologického stavu vodních toků. Opatření zahrnuje zpomalení odtoků ve volné krajině a zlepšení průběhu povodní zastavěnými územími.	
9		Renaturace Veleťovského potoka	Veleťovský p.	HSL_1320	0,0	3,8	108040000100	Vodní toky jsou morfologicky degradovány stávajícími technickými úpravami.	V rámci opatření je navrženo zlepšení morfologického stavu vodních toků. Opatření zahrnuje zpomalení odtoků ve volné krajině a zlepšení průchodu povodní územími obcí.	
10		Renaturace vodních toků v horním povodí Polepky	Polepka	HSL_1320, HSL_1340				Koryto Polepky a většinu úseků drobných přítoků morfologicky degradují technické úpravy v různém technickém stavu.	V rámci opatření je navrženo zlepšení morfologického stavu vodních toků. Opatření zahrnuje zpomalení odtoků ve volné krajině a zlepšení průběhu povodní zastavěnými územími.	
11		Renaturace Nouzovského potoka	Nouzovský p.	HSL_1340	0,0	6,5	108470700100	Vodní tok je morfologicky degradován stávajícími technickými úpravami.	Opatření navrhuje zlepšení morfologického stavu toku, zpomalení odtoků ve volné krajině a zlepšení průchodu povodní územími obcí.	
12		Renaturace Hlubokého potoka	Hlubocký p.	HSL_1340, HSL_1330	0,0	11,0	108470200100	Vodní tok je morfologicky degradován stávajícími technickými úpravami.	Opatření navrhuje zlepšení morfologického stavu toku, zpomalení odtoků ve volné krajině a zlepšení průchodu povodní územími obcí.	
13		Renaturace Cidlíny	Cidlina	HSL_1370, HSL_1400	52,0	72,0	108540000100	Vodní tok je morfologicky degradován stávajícími nesystematickými technickými úpravami.	Opatření navrhuje zlepšení morfologického stavu toku, zpomalení odtoků ve volné krajině a zlepšení průchodu povodní územími obcí.	
14		Renaturace Javorky v ploše EVL Javorka Cidlina Sběř	Javorka	HSL_1380, HSL_1400	0,0	12,2	108740300100	Vodní tok je morfologicky degradován stávajícími technickými úpravami.	Opatření navrhuje zlepšení morfologického stavu toku a zpomalení odtoků ve volné krajině.	
15	LA110205	Renaturace Cidlíny Žitčice	Cidlina	HSL_1440, HSL_1450	18,0	25,6	108540000100	Vodní tok je degradován vlivem technické úpravy. Na toku došlo k redukci pobídního pásu a degradaci nivního území zemědělským hospodařením. Vodní tok je v degradovaném stavu, místy až s absencí břehových porostů. Vodní tok je dále ovlivněn technickou úpravou v intravilánu Žitčic. Současný stav vodního toku nepříznivě ovlivňuje níže ležící ZCHÚ Žehuňský rybník.	V rámci opatření je navržena liniová revitalizace, revitalizace nivý, rehabilitace pobídního pásu přírodněblízkého charakteru, podpora zatravnění ploch v nivě a rekonstrukce břehových a doprovodných porostů. Dále je zahrnuta intravilánová revitalizační úprava v Žitčicích. Opatření celkově směřuje ke zlepšení ekologického stavu vodního toku a nivý, zadržení vody v krajině, zpomalení odtoků a omezení negativních vlivů úprav toku na ZCHÚ Žehuňský rybník.	20 250,0
16		Renaturace Mléšovického potoka	Mléšovický p.	HSL_1470	0,0	3,2	109220001600	Vodní tok je morfologicky degradován stávajícími technickými úpravami.	Opatření navrhuje zlepšení morfologického stavu toku, zpomalení odtoků ve volné krajině a zlepšení průchodu povodní územími obcí.	
17		Renaturace Kozáčky a přítoků	Kozáčka	HSL_1510, HSL_1590	0,0	7,0	109510000100	Vodní tok je morfologicky degradován stávajícími technickými úpravami.	Opatření navrhuje zlepšení morfologického stavu toku, zpomalení odtoků ve volné krajině a zlepšení průchodu povodní územími obcí. Dále obsahuje podporu přírodních prvků vázaných na vodní tok v ekologicky silně degradované krajině.	



[illegible]

## Inventarizační a zařazovací zápis vodohospodářského majetku

1. Číslo zápisu	2470	
2. Umístění majetku - souřadnice počát. bodu X/Y	-693392	-1066020
3. IDVTtoku	10185513	10185513
Název toku	Polepka - 10185513	
<b>5. Základní údaje o majetku:</b>		
číslo pracoviště ZVHS + evidenční číslo stavebního objektu (dle EDHM ZVHS):	(104) 3-00049-02/1	
název majetku dle EDHM ZVHS:	Dobren II - Polepka	
název vh. majetku dle konvence PL:	Polepka, Dobřeň - u rybníka	
katastrální území	Dobřeň u Kutné Hory	
obec	Suchdol	
návrh na sloučení se zápisem č.		
odůvodnění sloučení	beze změny	
číslo hydrologického pořadí:	1-04-01-041/0	
původní určení správy ZVHS	MLVHČSR 33011/OSS/85 16.1.1985	
určení správy Povodí Labe	sp. zn. 33473/2010-15110-S, čj. 78266/2011-MZE-15112 ze dle	
pracoviště ZVHS		
provozní středisko	411200	
nákladové středisko	411217	
inventurní číslo	9051013099	
staničení na toku ř.km.		
<b>6. parametry majetku dle EDHM</b>		
délka otevřené úpravy [km]	1,4470	
plocha nádrže [tis. m2]		
délka zakrytí [km]	0	
objem nádrže [tis. m3]		
<b>7. výběr typu majetku</b>		
typ majetku	Úpravy břehů a koryt, kce z kamenné, kamenná	
popis stavby		
<b>8. Účetní údaje</b>		
rok pořízení:	1.7.1935	
pořizovací cena:	323871	
kód klasifikace CZ-CC(SKP)	Úpravy vodních toků (regulace)	
JKPOV	333212	
<b>9. Podklady</b>		
dokumentace stavby (dokumentace skutečného provedení - pasport stavby)	<input type="radio"/> ano <input checked="" type="radio"/> ne	
archivní číslo	0179	
stavební povolení		
kolaudační rozhodnutí		
nakládání s vodami		
manipulační a provozní řád		
pozemky	Dobřeň u Kutné Hory(2:1348/7,2:1686/0,2:1339/2,2:1616/0)	
<b>10. Ověření údajů o stavbě dle terénní prohlídky</b>		
datum prohlídky	9.5.2011	
prohlídku provedli	Marek Petr, Veselý František, Olivová Jitka, <a href="#">Uživ. &gt;&gt;</a>	
existence vodníhody : ano/ne	<input checked="" type="radio"/> ano <input type="radio"/> ne	
hodnocení stavu majetku	opotřebení odpovídá starší majetku	
<b>11. Komentář stavu majetku</b>		
fotodokumentace:	foto2	
<b>12. Výsledek</b>		