

## **SEZNAM DOKLADŮ**

VD Výrovice

- 1. Městský úřad Znojmo, odbor životního prostředí**
- 2. Obec Výrovice**
- 3. CETIN, a. s.**
- 4. ČEPRO, a. s.**
- 5. E.ON s. r. o.**
- 6. GridServices, s. r. o.**
- 7. MERO ČR, a. s.**
- 8. Ministerstvo obrany, sekce ekonomická a majetková**
- 9. NET4GAS, s. r. o.**
- 10. Správa a údržba silnic Jihomoravského kraje**
- 11. T - mobile, a. s.**
- 12. Vodafone Czech Republic, a. s.**
- 13. Záznam z výrobního výboru konaného dne 21. 2. 2018**
- 14. Záznam z výrobního výboru konaného dne 5. 4. 2018**
- 15. Záznam z výrobního výboru konaného dne 2. 5. 2018**
- 16. Povodí Moravy, s. p.**



# MĚSTSKÝ ÚŘAD ZNOJMO

## Odbor životního prostředí

nám. Armády 1213/8, P.O.BOX 36, 669 01 Znojmo 1



MUZN01TG1ZH

Číslo jednací: MUZN 20448/2018

Ve Znojmě dne 22. 3. 2018

**AGROPROJEKT PSO s.r.o.**  
Slavičková 840/1b  
638 00 Brno

**Věc: Vyjádření ke stavbě "VD Výrovce, sanace betonů a dilatační spáry ve spadišti"**

### Vyjádření vodoprávního úřadu:

Předložený záměr se týká vodního díla umožňujícího vzdouvání a akumulaci povrchových vod v nádrži s výškou vzdutí nad 10 m ode dna základové výpusti. Příslušným vodoprávním úřadem v této věci je dle § 107 odst. 1 písm. n) a u) zákona č. 254/2001 Sb., o vodách a o změně dalších předpisů (vodní zákon), ve znění pozdějších předpisů, Krajský úřad.

Ing. Alexa

### Z hlediska orgánu ochrany přírody:

Z hlediska zájmů chráněných zákonem č. 114/1992 Sb., o ochraně přírody a krajiny, v platném znění, nemáme k předloženému záměru připomínek.

Ing. Veselá

### Z hlediska orgánu odpadového hospodářství:

Dle §79 odst. 4 zákona č. 185/2001 Sb., o odpadech, je k tomuto záměru třeba požádat o závazné stanovisko. Žádost o závazné stanovisko z hlediska odpadového hospodářství je umístěna na www stránkách města Znojma – městský úřad – odbor životního prostředí – záložka tiskopisy (<https://www.znojmocity.cz/tiskopisy/ds-1047/p1=60306>).

Ing. Dostál

### Z hlediska ochrany ZPF:

Z hlediska zájmů chráněných zákonem č. 334/1992 Sb., o ochraně zemědělského půdního fondu, v platném znění, nemáme k předloženému záměru připomínek.

Bc. Charvát

### Z hlediska státní správy lesů:

Městský úřad Znojmo, odbor životního prostředí, jako orgán státní správy lesů (OSSL) příslušný podle ustanovení § 48 odst. 2 písm. c) zákona č. 289/1995 Sb., o lesích a o změně a doplnění některých zákonů v platném znění, (dále jen lesní zákon) nemá připomínky k zamyšlené realizaci, jelikož stavba nezasahuje do lesních pozemků. Pro povolení stavby ve správním řízení je souladu s ustanovením § 14 odst. 2 lesního zákona nutné závazné stanovisko OSSL, které bude vydáno na základě žádosti a předložené projektové dokumentace.

Ing. Veleba

1b



MUZNX01V5M3V

# MĚSTSKÝ ÚŘAD ZNOJMO

## Odbor životního prostředí

nám. Armády 1213/8, P.O.BOX 36, 669 01 Znojmo 1

Spisová značka: SMUZN 9067/2018 ŽP/Vel

Číslo jednací: MUZN 53446/2018

Oprávněná úřední osoba: Ing. Boris Veleba

Telefon: 515216404, 775638700

E-mail: boris.veleba@muznojmo.cz

**Ve Znojmě dne 13.6.2018**

**Městský úřad Znojmo, odbor životního prostředí, dále jen MěÚ Znojmo OŽP, jako orgán státní správy lesů příslušný podle ustanovení § 61 odst. 1 písm. c) a § 66 zákona č. 128/2000 Sb. o obcích, v platném znění a podle ustanovení § 48 odst. 2 písm. c) zákona č. 289/1995 Sb., o lesích a o změně a doplnění některých zákonů, v platném znění (dále jen lesní zákon) a § 10, 11 a 149 zákona č. 500/2004 Sb., správní řád, ve znění pozdějších předpisů (dále jen správní řád), po přezkoumání Vaší žádosti vydává v souladu s ustanovením § 14 odst. 2 lesního zákona toto**

### **závazné stanovisko:**

**souhlasíme** s vydáním rozhodnutí podle zvl. předpisů (rozhodnutí o umístění stavby, nebo územní souhlas, rozhodnutí o povolení stavby, zařízení nebo terénních úprav anebo jejich ohlášení)

**Žadatel: Povodí Moravy, s. p., Dřevařská 11, 602 00 Brno, IČ 708 90 013** zastoupený na základě plné moci Agroprojekt PSO, s. r. o., Slavičkova 840/1b, 638 00 Brno, IČ 416 01 483

Název stavby: VD Výrovce, sanace betonů a dilatační spáry ve spadišti

Dotčené parcely stavbou: p.č. 1152/4 a st. 151 vše v k.ú. Výrovce

Souhlas se vydává za následujících podmínek:

- při provádění prací nedojde k poškození okolního lesního porostu a nebudou káceny žádné dřeviny rostoucí na lesních pozemcích
- na lesní pozemky nebude ukládán žádný stavební materiál nebo odpad vzniklý při stavební činnosti, a to ani výkopová zemina

### **Odůvodnění**

Dne 7.6.2018 byla odboru MěÚ Znojmo OŽP doručena žádost č.j. MUZN52064/2018 žadatele Povodí Moravy, s. p., Dřevařská 11, 602 00 Brno, IČ 708 90 013 zastoupený na základě plné moci Agroprojekt PSO, s. r. o., Slavičkova 840/1b, 638 00 Brno, IČ 416 01 483 o vyjádření k výše uvedené věci.

Předmětem projektové dokumentace je oprava narušeného stávajícího železobetonového sdruženého objektu na VD Výrovce na pozemku p.č. st.151 v k.ú. Výrovce. Dle projektové dokumentace není stavba situována na pozemcích PUPFL, pouze se nachází v 50ti metrovém ochranném pásmu od okraje lesa.

Souhlas udělený podle § 14 odst. 2 lesního zákona sleduje a chrání zájmy chráněné tímto zákonem z pohledu zájmu státu na lese jako národním bohatství a důležité složce životního prostředí, ne však z pohledu vlastníků lesů (pozemků určených k plnění funkcí lesa), kteří v případě dotčení svého majetku a svých práv a právem chráněných zájmů mohou své námitky a připomínky uplatnit v řízení podle stavebního zákona. Při respektování podmínek, za kterých byl tento souhlas udělen nedojde k dotčení lesa ani funkcí lesa z pohledu zájmu státu na lese jako národním bohatství a důležité složce životního prostředí.

### **Poučení účastníků**

**Toto závazné stanovisko, vydané orgánem státní správy lesů jako dotčeným orgánem státní správy dle § 149 odst.1 zákona správního řádu v územním obvodu Znojma jako obce s rozšířenou působností, je vydáváno pro potřeby stavebního úřadu nebo jiného orgánu státní správy.**

Toto závazné stanovisko je úkonem učiněným na základě lesního zákona a není samostatným rozhodnutím ve správním řízení. Jeho obsah je závazný pro výrokovou část rozhodnutí příslušného správního orgánu. Proti závaznému stanovisku se nelze odvolat. Jeho obsah lze napadnout v rámci odvolání proti rozhodnutí správního orgánu příslušného rozhodnout ve věci samé, pro které je toto závazné stanovisko podkladem. Nezákonné závazné stanovisko lze zrušit nebo změnit v přezkumném řízení, k němuž je příslušný nadřízený správní orgán správního orgánu, který závazné stanovisko vydal.

Digitálně podepsal Jana Stará  
DN: C=CZ, 2.5.4.97=NTRCZ-00293881, O=Město  
Znojmo [IČ 00293881], OU=Město Znojmo,  
OU=206, CN=Jana Stará, SN=Stará, GN=Jana,  
serialNumber=P152425, title=vedoucí oddělení  
Důvod: Schvaluji tento dokument  
Umístění: ve Znojmě  
Kontakt: tel.: 515 216 412, mail: jana.stara@muznojmo.cz  
Datum: 13.06.2016 13:58:23

**Ing.Jana Stará**  
vedoucí odboru životního prostředí  
MěÚ Znojmo

**Rozdělovník :**

Povodí Moravy, s. p., Dřevařská 11, 602 00 Brno, IČ 708 90 013 zastoupený na základě plné moci Agroprojekt PSO, s. r. o., Slavičková 840/1b, 638 00 Brno, IČ 416 01 483



# Obecní úřad Výrovce

Výrovce 63, 67134 Výrovce

Váš dopis s čj.:  
Ze dne: 5.3.2018  
Číslo jednací: VÝR-064/2018 vyřizuje Ing. Tomáš  
Ryl, Ph.D.  
Spisová značka: 052.2  
Vyřizuje: Ivana Vlčková  
Tel:  
E-mail: vyrovce@vyrovce.cz  
Datová schránka: cqxbjkq  
Datum: 15.03.2018

**Agroprojekt PSO s.r.o.**

**Slavíčková č.p. 840/1b  
63800 Brno**

## **Odpověď - žádost o vyjádření VD výrovce, sanace betonů a dilatační spáry ve spadišti**

Obec Výrovce nemá námitky k připravované akci „VD Výrovce, sanace betonů a dilatační spáry ve spadišti“.

S pozdravem

Pavel Vlček  
starosta

## VYJÁDŘENÍ O EXISTENCI SÍTĚ ELEKTRONICKÝCH KOMUNIKACÍ A VŠEOBECNÉ PODMÍNKY OCHRANY SÍTĚ ELEKTRONICKÝCH KOMUNIKACÍ SPOLEČNOSTI Česká telekomunikační infrastruktura a.s.

vydané podle § 101 zákona č. 127/2005 Sb., o elektronických komunikacích a o změně některých souvisejících zákonů (zákon o elektronických komunikacích), ve znění pozdějších předpisů a § 161 zákona č. 183/2006 Sb., o územním plánování a stavebním řádu (stavební zákon) či dle dalších příslušných právních předpisů

**Číslo jednací: 551592/18**

**Číslo žádosti: 0118 095 886**

**Důvod vydání Vyjádření: Stavební řízení**

**Platnost tohoto Vyjádření končí dne: 2. 3. 2020.**

<b>Žadatel</b>	AGROPROJEKT PSO, s.r.o., kontaktní osoba: AGROPROJEKT PSO, s.r.o. , Slavíčková 840/1b, Brno, 63800	
<b>Stavebník</b>	Povodí Moravy, s. p., Dřevařská 932/11, Brno, 60200	
<b>Název akce</b>	VD Výrovice, sanace betonů a dilatační spáry ve spadišti	
<b>Zájmové území</b>	<b>Okres</b>	Znojmo
	<b>Obec</b>	Výrovice
	<b>Kat. území / č. parcely</b>	Výrovice

Žadatel shora označenou žádostí určil a vyznačil zájmové území, jakož i stanovil důvod pro vydání Vyjádření o existenci sítě elektronických komunikací a Všeobecných podmínek ochrany sítě elektronických komunikací společnosti *Česká telekomunikační infrastruktura a.s.* (dále jen *Vyjádření*).

Na základě určení a vyznačení zájmového území žadatelem a na základě stanovení důvodu pro vydání *Vyjádření* vydává společnost *Česká telekomunikační infrastruktura a.s.* následující *Vyjádření*. **Nedojde ke střetu** se sítí elektronických komunikací (dále jen *SEK*) společnosti *Česká telekomunikační infrastruktura a.s.* Na žadatelem určeném a vyznačeném zájmovém území se nevyskytuje *SEK* společnosti *Česká telekomunikační infrastruktura a.s.* Pokud se na žadatelem určeném a vyznačeném zájmovém území vyskytují budovy a jiné objekty, je žadatel srozuměn s tím, že v takových budovách a jiných objektech se mohou nacházet vnitřní komunikační rozvody, které jsou součástí *SEK* a mají stejnou právní ochranu jako *SEK*.

Stavebník, nebo jím pověřená třetí osoba, je povinen **pouze pro případ, že toto Vyjádření**, včetně Všeobecných podmínek ochrany *SEK* **nepředstavuje dostatečnou informaci pro záměr, pro který podal shora označenou žádost nebo pro zpracování projektové dokumentace stavby, která koliduje se SEK, nebo zasahuje do Ochranného pásma SEK**, vyzvat písemně společnost *Česká telekomunikační infrastruktura a.s.* k upřesnění podmínek ochrany *SEK*, a to prostřednictvím zaměstnance společnosti *Česká telekomunikační infrastruktura a.s.* pověřeného ochranou sítě - **Zdeněk Moučka, e-mail: zdenek.moucka@cetin.cz** (dále jen *POS*) v každé situaci, kdy hrozí poškození vedení *SEK*, resp. kolize stavby se *SEK*.

(1) *Vyjádření* je platné pouze pro zájmové území určené a vyznačené žadatelem, jakož i pro důvod vydání *Vyjádření* stanovený žadatelem v žádosti.

Číslo jednací: 551592/18

Číslo žádosti: 0118 095 886

*Vyjádření* pozbývá platnosti uplynutím doby platnosti v tomto *Vyjádření* uvedeném, změnou rozsahu zájmového území či změnou důvodu vydání *Vyjádření* uvedeného v žádosti, nesplněním povinnosti stavebníka dle bodu (2) tohoto *Vyjádření*, anebo pokud se žadatel či stavebník bezprostředně před zahájením realizace stavby ve vyznačeném zájmovém území prokazatelně neujistí u společnosti *Česká telekomunikační infrastruktura a.s.* o tom, zda toto *Vyjádření* v době bezprostředně předcházející zahájení realizace stavby ve vyznačeném zájmovém území stále odpovídá skutečnosti, to vše v závislosti na tom, která ze skutečností rozhodná pro pozbytí platnosti tohoto *Vyjádření* nastane nejdříve.

(2) Bez ohledu na všechny shora v tomto *Vyjádření* uvedené skutečnosti je stavebník, nebo jím pověřená třetí osoba, povinen řídit se Všeobecnými podmínkami ochrany *SEK* společnosti *Česká telekomunikační infrastruktura a.s.*, které jsou nedílnou součástí tohoto *Vyjádření*.

(3) Společnost *Česká telekomunikační infrastruktura a.s.* prohlašuje, že žadateli byly pro jím určené a vyznačené zájmové území poskytnuty veškeré, ke dni podání shora označené žádosti, dostupné informace o *SEK*.

(4) Žadateli převzetím tohoto *Vyjádření* vzniká povinnost poskytnuté informace a data užít pouze k účelu, pro který mu byla tato poskytnuta. Žadatel není oprávněn poskytnuté informace a data rozmnožovat, rozšiřovat, pronajímat, půjčovat či jinak užívat bez souhlasu společnosti *Česká telekomunikační infrastruktura a.s.* V případě porušení těchto povinností vznikne žadateli odpovědnost vyplývající z platných právních předpisů, zejména předpisů práva autorského.

V případě dotazů k *Vyjádření* lze kontaktovat společnost *Česká telekomunikační infrastruktura a.s.* na asistenční lince 238 461 111.

**Přílohami *Vyjádření* jsou:**

- Všeobecné podmínky ochrany *SEK* společnosti *Česká telekomunikační infrastruktura a.s.*
- Situační výkres (obsahuje zájmové území určené a vyznačené žadatelem a výřezy účelové mapy *SEK*)

*Vyjádření* vydala společnost *Česká telekomunikační infrastruktura a.s.* dne: 2. 3. 2018.

  
**Česká telekomunikační infrastruktura a.s.**  
Olšanská 2681/6  
130 00 Praha 3  
DIČ: CZ04084063  
**96**



**Všeobecné podmínky ochrany SEK společnosti Česká telekomunikační infrastruktura a.s.**

**I. Obecná ustanovení**

1. Stavebník, nebo jím pověřená třetí osoba, je povinen při provádění jakýchkoliv činností, zejména stavebních nebo jiných prací, při odstraňování havárií a projektování staveb, řídit se platnými právními předpisy, technickými a odbornými normami (včetně doporučených), správnou praxí v oboru stavebnictví a technologickými postupy a učinit veškerá opatření nezbytná k tomu, aby nedošlo k poškození nebo ohrožení sítě elektronických komunikací ve vlastnictví společnosti Česká telekomunikační infrastruktura a.s. a je výslovně srozuměn s tím, že SEK jsou součástí veřejné komunikační sítě, jsou zajišťovány ve veřejném zájmu a jsou chráněny právními předpisy.
2. Při jakékoliv činnosti v blízkosti vedení SEK je stavebník, nebo jím pověřená třetí osoba, povinen respektovat ochranné pásmo SEK tak, aby nedošlo k poškození nebo zamezení přístupu k SEK. Při křížení nebo souběhu činností se SEK je povinen řídit se platnými právními předpisy, technickými a odbornými normami (včetně doporučených), správnou praxí v oboru stavebnictví a technologickými postupy. Při jakékoliv činnosti ve vzdálenosti menší než 1 m od krajního vedení vyznačené trasy podzemního vedení SEK (dále jen PVSEK) nesmí používat mechanizačních prostředků a nevhodného nářadí.
3. Pro případ porušení kterékoliv z povinností stavebníka, nebo jím pověřené třetí osoby, založené Všeobecnými podmínkami ochrany SEK společnosti Česká telekomunikační infrastruktura a.s. je stavebník, nebo jím pověřená třetí osoba, odpovědný za veškeré náklady a škody, které společnosti Česká telekomunikační infrastruktura a.s. vzniknou porušením jeho povinností.
4. V případě, že budou zemní práce zahájeny po uplynutí doby platnosti tohoto *Vyjádření*, nelze toto *Vyjádření* použít jako podklad pro vytyčení a je třeba požádat o vydání nového *Vyjádření*.
5. Bude-li žadatel na společnosti Česká telekomunikační infrastruktura a.s. požadovat, aby se jako účastník správního řízení, pro jehož účely bylo toto *Vyjádření* vydáno, vzdala práva na odvolání proti rozhodnutí vydanému ve správním řízení, pro jehož účely bylo toto *Vyjádření* vydáno, je povinen kontaktovat POS.

**II. Součinnost stavebníka při činnostech v blízkosti SEK**

1. Započetí činnosti je stavebník, nebo jím pověřená třetí osoba, povinen oznámit POS. Oznámení bude obsahovat číslo *Vyjádření*, k němuž se vztahují tyto podmínky.
2. Před započatím zemních prací či jakékoliv jiné činnosti je stavebník, nebo jím pověřená třetí osoba, povinen zajistit vyznačení tras PVSEK na terénu dle polohopisné dokumentace. S vyznačenou trasou PVSEK prokazatelně seznámí všechny osoby, které budou a nebo by mohly činnosti provádět.
3. Stavebník, nebo jím pověřená třetí osoba, je povinen upozornit jakoukoliv třetí osobu, jež bude provádět zemní práce, aby zjistila nebo ověřila stranovou a hloubkovou polohu PVSEK příčnými sondami, a je srozuměn s tím, že možná odchylka uložení středu trasy PVSEK, stranová i hloubková, činí +/- 30 cm mezi skutečným uložení PVSEK a polohovými údaji ve výkresové dokumentaci.
4. Při provádění zemních prací v blízkosti PVSEK je stavebník, nebo jím pověřená třetí osoba, povinen postupovat tak, aby nedošlo ke změně hloubky uložení nebo prostorového uspořádání PVSEK. Odkryté PVSEK je stavebník, nebo jím pověřená třetí osoba, povinen zabezpečit proti prověšení, poškození a odcizení.
5. Při zjištění jakéhokoliv rozporu mezi údaji v projektové dokumentaci a skutečností je stavebník, nebo jím pověřená třetí osoba, povinen bez zbytečného odkladu přerušit práce a zjištění rozporu oznámit POS. V přerušovaných pracích lze pokračovat teprve poté, co od POS prokazatelně obdržel souhlas k pokračování v pracích.
6. V místech, kde PVSEK vystupuje ze země do budovy, rozváděče, na sloup apod. je stavebník, nebo jím pověřená třetí osoba, povinen vykonávat zemní práce se zvýšenou mírou opatrnosti s ohledem na ubývající krytí nad PVSEK. Výkopové práce v blízkosti sloupů nadzemního vedení SEK (dále jen NVSEK) je povinen provádět v takové vzdálenosti, aby nedošlo k narušení jejich stability, to vše za dodržení platných právních předpisů, technických a odborných norem, správné praxi v oboru stavebnictví a technologických postupů.



7. Při provádění zemních prací, u kterých nastane odkrytí *PVSEK*, stavebník, nebo jím pověřená třetí osoba před zakrytím *PVSEK* vyzve *POS* ke kontrole. Zához je stavebník oprávněn provést až poté, kdy prokazatelně obdržel souhlas *POS*.
8. Stavebník, nebo jím pověřená třetí osoba, není oprávněn manipulovat s kryty kabelových komor a vstupovat do kabelových komor bez souhlasu společnosti *Česká telekomunikační infrastruktura a.s.*
9. Stavebník, nebo jím pověřená třetí osoba, není oprávněn trasu *PVSEK* mimo vozovku přejíždět vozidly nebo stavební mechanizací, a to až do doby, než *PVSEK* řádně zabezpečí proti mechanickému poškození. Stavebník, nebo jím pověřená třetí osoba, je povinen projednat s *POS* způsob mechanické ochrany trasy *PVSEK*. Při přepravě vysokého nákladu nebo mechanizace pod trasou *NVSEK* je stavebník, nebo jím pověřená třetí osoba, povinen respektovat výšku *NVSEK* nad zemí.
10. Stavebník, nebo jím pověřená třetí osoba, není oprávněn na trase *PVSEK* (včetně ochranného pásma) jakkoliv měnit niveletu terénu, vysazovat trvalé porosty ani měnit rozsah a konstrukci zpevněných ploch (např. komunikací, parkovišť, vjezdů aj.).
11. Stavebník, nebo jím pověřená třetí osoba, je povinen manipulační a skladové plochy zřizovat v takové vzdálenosti od *NVSEK*, aby činnosti na/v manipulačních a skladových plochách nemohly být vykonávány ve vzdálenost menší než 1m od *NVSEK*.
12. Stavebník, nebo jím pověřená třetí osoba, není oprávněn užívat, přemísťovat a odstraňovat technologické, ochranné a pomocné prvky *SEK*.
13. Stavebník, nebo jím pověřená třetí osoba, není oprávněn bez předchozího projednání jakkoliv manipulovat s případně odkrytými prvky *SEK*, zejména s ochrannou skříní optických spojek, optickými spojkami, technologickými rezervami či jakýmkoliv jiným zařízením *SEK*.
14. Stavebník, nebo jím pověřená třetí osoba, je povinen každé poškození či krádež *SEK* neprodleně od okamžiku zjištění takové skutečnosti, oznámit *POS* na telefonní číslo: 602 439 638 nebo v mimopracovní době na telefonní číslo 238 462 690.

### III. Práce v objektech a odstraňování objektů

1. Stavebník, nebo jím pověřená třetí osoba, je povinen před zahájením jakýchkoliv prací v budovách a jiných objektech, kterými by mohl ohrozit stávající *SEK*, prokazatelně kontaktovat *POS* a zajistit u společnosti *Česká telekomunikační infrastruktura a.s.* bezpečné odpojení *SEK*.
2. Při provádění činností v budovách a jiných objektech je stavebník, nebo jím pověřená třetí osoba, povinen v souladu s právními předpisy, technickými a odbornými normami (včetně doporučených), správnou praxí v oboru stavebnictví a technologickými postupy provést mimo jiné průzkum vnějších i vnitřních vedení *SEK* na omítce i pod ní.

### IV. Součinnost stavebníka při přípravě stavby

1. Pokud činností stavebníka, nebo jím pověřené třetí osoby, k níž je třeba povolení správního orgánu dle zvláštního právního předpisu, dojde k ohrožení či omezení *SEK*, je stavebník, nebo jím pověřená třetí osoba, povinen kontaktovat *POS* a předložit zakreslení *SEK* do příslušné dokumentace stavby (projektové, realizační, koordinační atp.).
2. V případě, že pro činnosti stavebníka, nebo jím pověřené třetí osoby, není třeba povolení správního orgánu dle zvláštního právního předpisu, je stavebník, nebo jím pověřená třetí osoba, povinen předložit zakreslení trasy *SEK* i s příslušnými kótami do zjednodušené dokumentace (katastrální mapa, plánek), ze které bude zcela patrná míra dotčení *SEK*.

3. Při projektování stavby, rekonstrukce či přeložky vedení a zařízení silových elektrických sítí, elektrických trakcí vlaků a tramvají, nejpozději však před zahájením správního řízení ve věci povolení stavby, rekonstrukce či přeložky vedení a zařízení silových elektrických sítí, elektrických trakcí vlaků a tramvají, je stavebník, nebo jím pověřená třetí osoba, povinen provést výpočet rušivých vlivů, zpracovat ochranná opatření a předat je POS.

4. Při projektování stavby, při rekonstrukci, která se nachází v ochranném pásmu radiových tras společnosti *Česká telekomunikační infrastruktura a.s.* a překračuje výšku 15 m nad zemským povrchem, a to včetně dočasných objektů zařízení stavenišť (jeřáby, konstrukce, atd.), nejpozději však před zahájením správního řízení ve věci povolení takové stavby, je stavebník nebo jím pověřená třetí osoba, povinen kontaktovat POS. Ochranné pásmo radiových tras v šíři 50m je zakresleno do situačního výkresu. Je tvořeno dvěma podélnými pruhy o šíři 25 m po obou stranách radiového paprsku v celé jeho délce, resp. 25 m kruhem kolem vysílacího radiového zařízení.

5. Pokud se v zájmovém území stavby nachází podzemní silnoproudé vedení (NN) společnosti *Česká telekomunikační infrastruktura a.s.* je stavebník, nebo jím pověřená třetí osoba, před zahájením správního řízení ve věci povolení správního orgánu k činnosti stavebníka, nebo jím pověřené třetí osoby, nejpozději však před zahájením stavby, povinen kontaktovat POS.

6. Pokud by navrhované stavby (produktovody, energovody aj.) svými ochrannými pásmy zasahovaly do prostoru stávajících tras a zařízení SEK, či do jejich ochranných pásem, je stavebník, nebo jím pověřená třetí osoba, povinen realizovat taková opatření, aby mohla být prováděna údržba a opravy SEK, a to i za použití mechanizace, otevřeného plamene a podobných technologií.

#### V. Křížení a souběh se SEK

1. Stavebník, nebo jím pověřená třetí osoba, je povinen v místech křížení PVSEK se sítěmi technické infrastruktury, pozemními komunikacemi, parkovacími plochami, vjezdy atp. ukládat PVSEK v zákonnými předpisy stanovené hloubce a chránit PVSEK chráničkami s přesahem minimálně 0,5 m na každou stranu od hrany křížení. Chráničku je povinen utěsnit a zamezit vnikání nečistot.

2. Stavebník nebo jím pověřená třetí osoba, je výslovně srozuměn s tím, že v případě, kdy hodlá umístit stavbu sjezdu či vjezdu, je povinen stavbu sjezdu či vjezdu umístit tak, aby metalické kabely SEK nebyly umístěny v hloubce menší než 0,6 m a optické nebyly umístěny v hloubce menší než 1 m.

3. Stavebník, nebo jím pověřená třetí osoba, je povinen základy (stavby, opěrné zdi, podezdívky apod.) umístit tak, aby dodržel minimální vodorovný odstup 1,5 m od krajního vedení, případně kontaktovat POS.

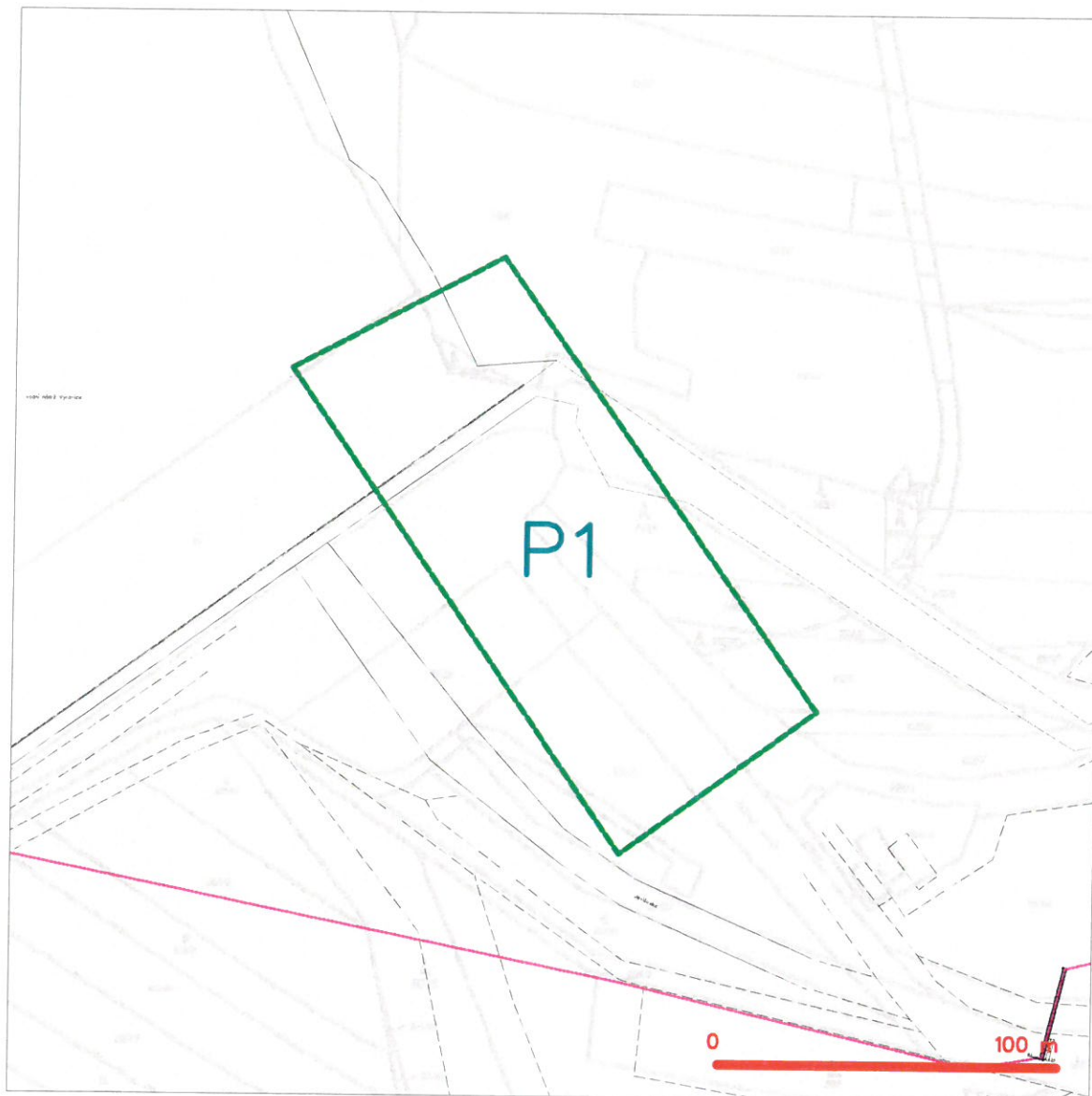
4. Stavebník, nebo jím pověřená třetí osoba, není oprávněn trasy PVSEK znepřístupnit (např. zabetonováním).

5. Stavebník, nebo jím pověřená třetí osoba, je při křížení a souběhu stavby nebo sítě technické infrastruktury s kabelovodem povinen zejména:

- pokud plánované stavby nebo trasy sítě technické infrastruktury budou umístěny v blízkosti kabelovodu ve vzdálenosti menší než 2 m nebo při křížení kabelovodu ve vzdálenosti menší než 0,5 m nad nebo kdekoli pod kabelovodem, předložit POS zakreslení v příčných řezech,
- do příčného řezu zakreslit také profil kabelové komory v případě, kdy jsou sítě technické infrastruktury či stavby umístěny v blízkosti kabelové komory ve vzdálenosti menší než 2 m,
- neumísťovat nad trasou kabelovodu v podélném směru sítě technické infrastruktury,
- předložit POS vypracovaný odborný statický posudek včetně návrhu ochrany tělesa kabelovodu pod stavbou, ve vjezdu nebo pod zpevněnou plochou,
- nezakrývat vstupy do kabelových komor, a to ani dočasně,
- projednat s POS, nejpozději ve fázi projektové přípravy, jakékoliv výkopové práce, které by mohly být vedeny v úrovni či pod úrovní kabelovodu nebo kabelové komory a veškeré případy, kdy jsou trajektorie podvrtné a protlaků ve vzdálenosti menší než 1,5 m od kabelovodu.



## SITUAČNÍ VÝKRES - ZÁJMOVÉ ÚZEMÍ



### LEGENDA

- hranice zájmového území a vyjádření
- NV příloha, území s NV přílohou CETIN
- zaměřený průběh metalického kabelu
- zaměřený průběh optického kabelu, HDPE trubky nebo soustředěného optického a metalického kabelu
- nezaměřený průběh metalického kabelu
- podzemní síť opti
- nezaměřený průběh optického kabelu, HDPE trubky nebo soustředěného optického a metalického kabelu
- radiové síť, ochranné pásmo radiové sítě
- podzemní síť
- neprovozovaná síť
- podzemní síť opti
- síť s NV
- kolektor, kabelovod

Česká telekomunikační infrastruktura a.s.  
Olšanská 2681/6  
130 00 Praha 3  
DIČ: CZ04084063  
96

4



Tomáš Ryl  
Agroprojekt PSO, s. r. o  
Slavičkova 1b  
Brno

Dne: 02.03.2018

Vaše č.j.:

Sp.zn: 5056/18

Kontaktní osoba: Zuzana Bednářová

Email: zuzana.bednarova@ceproas.cz, 221/968 250

**Věc: VD Výrovce, sanace betonů a dilatační spáry ve spadišti - Stavební řízení**

K výše uvedené žádosti sdělujeme, že v dotčeném k. ú. Výrovce v místě řešeném žádostí, se nenachází podzemní dálkové zařízení ani nadzemní objekty ČEPRO, a. s., ani jiné zájmy ČEPRO, a. s.

S pozdravem

ČEPRO, a. s.

Zájmové území:

POLYGON((-637658.92 -1186007.47,-637576.79 -1186122.61,-637542.55 -1186096.56,-637630.29 -1185985.51,-637658.92 -1186007.47))



ČEPRO, a. s.  
Dělnická č. p. 213, č. or. 12  
170 04 Praha 7  
Česká republika

Tel.: +420 221 968 111  
Fax: +420 221 968 300  
E-mail: ceproas@ceproas.cz  
<http://www.ceproas.cz>

Zapsáno v Obchodním  
rejstříku vedeném  
Městským soudem v Praze,  
oddíl B, vložka 2341.

IČ: 60193531  
DIČ: CZ60193531



5



E.ON Servisní, s.r.o., F. A. Gerstnera 2151/6, 370 01 České Budějovice

AGROPROJEKT PSO, s.r.o.  
Ing. Tomáš Ryl  
Slavíčková 840/1b  
638 00 Brno

Znojmo 02.03.2018

**Vyjádření o existenci zařízení distribuční soustavy (elektrická síť) ve vlastnictví E.ON Distribuce, a.s.**

Investor stavby: Povodí Moravy, s. p.  
Název stavby: VD Výrovce, sanace betonů a dilatační spáry ve spadišti  
Místo stavby: KÚ Výrovce (787701), žadatelem vyznačené zájmové území

Toto vyjádření slouží pro informaci o stávajícím elektrickém zařízení distribuční soustavy vlastněném a provozovaném společností E.ON Distribuce, a.s. a je vyjádřením pro územní a stavební řízení.

**V zájmovém území se nenachází žádné zařízení ve vlastnictví E.ON Distribuce, a.s.**

**Vyjádření má platnost 12 měsíců do 02.03.2019.**

S přátelským pozdravem

E.ON Servisní, s.r.o.

E.ON Servisní, s.r.o.  
F. A. Gerstnera 2151/6  
370 01 České Budějovice  
IČ: 25186213, DIČ: CZ25186213

059

Příloha: Orazítkovaná situace s informačním zákresem sítí

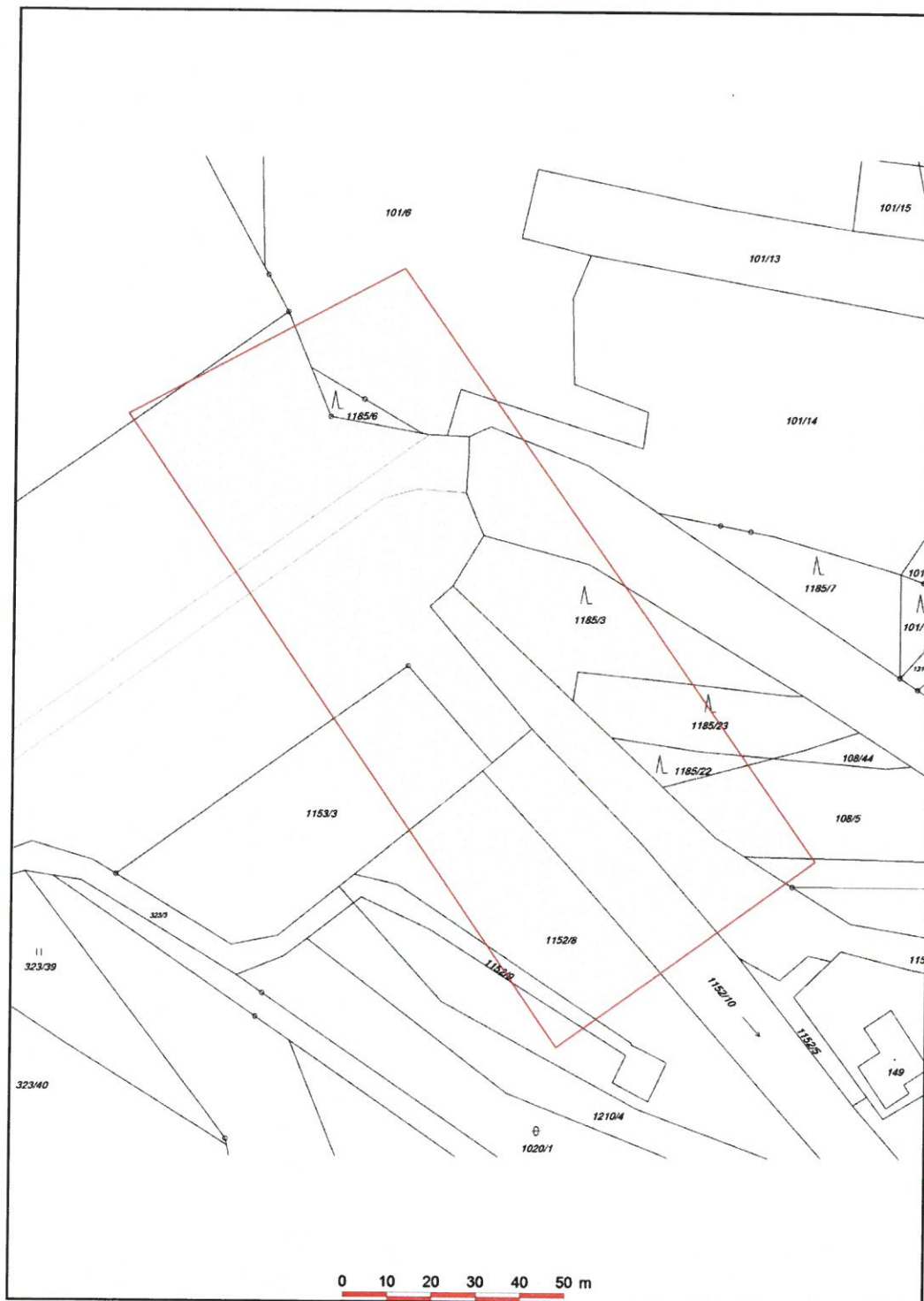
**E.ON Servisní, s.r.o.**  
RCDS Znojmo  
Rooseveltova 8A  
669 02 Znojmo  
www.eon-distribuce.cz

Monika Marcellová  
T +420-54514-1937  
monika.marcellova@eon.cz

Naše značka  
M40715-16236494

Sídlo společnosti:  
F.A. Gerstnera 2151/6  
370 01 České Budějovice  
Společnost je zapsána  
v Obchodním rejstříku  
vedeném Krajským soudem  
v Českých Budějovicích,  
oddíl C, vložka 15066  
IČ: 257 33 591  
DIČ: CZ25733591

# Informativní zákres sítí **elektro** k žádosti 0016236494



Datum 02.03.2018

**E.ON Servisní, s.r.o.**  
F. A. Gerstnera 2151/6  
370 01 České Budějovice  
IČ: 25186213, DIČ: CZ25186213

089



AGROPROJEKT PSO, s.r.o.  
Slavíčkova 840/1b  
638 00 Brno

naše značka  
5001679069

vyřizuje  
Jaroslav Kápička

datum  
02.03.2018

Věc:

**VD Výrovce, sanace betonů a dilatační spáry ve spadišti**

K.ú. - p.č.: Výrovce

Stavebník: Povodí Moravy, s. p., Dřevařská 932/11, 602 00 Brno

Účel stanoviska: Povolení stavby - stavební režim (ÚR+SP)

GasNet, s.r.o., jako provozovatel distribuční soustavy (PDS) a technické infrastruktury, zastoupený GridServices, s.r.o., vydává toto stanovisko:

V zájmovém území vyznačeném v příloze tohoto stanoviska, nejsou umístěna žádná provozovaná plynárenská zařízení a plynovodní přípojky ve vlastnictví nebo správě GasNet, s.r.o.. Mohou se zde nacházet plynárenská zařízení jiných vlastníků či správců, případně i dlouhodobě nefunkční/neprovozovaná plynárenská zařízení bez dostupných informací o jejich poloze a vlastnictví.

V rozsahu území vyznačeného v příloze souhlasíme s povolením stavby dle zákona 183/2006 Sb. ve znění pozdějších předpisů např. s vydáním územního rozhodnutí, zjednodušeným územním řízením, vydáním územního souhlasu, uzavřením veřejnoprávní smlouvy, ohlášením, stavebním povolením, veřejnoprávní smlouvou o provedení stavby nebo oznámením stavebního záměru s certifikátem autorizovaného inspektora. V případě uzavření veřejnoprávní smlouvy nebude GasNet, s.r.o. ani GridServices, s.r.o., jako zmocněnec GasNet, s.r.o., účastníkem územního ani stavebního řízení a nebudou uvedeni ve třetích osobách veřejnoprávní smlouvy.

Platí pouze pro území vyznačené v příloze tohoto stanoviska a to 24 měsíců ode dne jeho vydání.

Stanovisko bylo vygenerováno na základě vaší žádosti automaticky.

V případě dotčení pozemku v majetku společnosti GasNet, s.r.o. je třeba dále projednat smluvní vztah k tomuto pozemku.

Kontakt na projednání naleznete na adrese [www.gasnet.cz/cs/kontaktni-system/](http://www.gasnet.cz/cs/kontaktni-system/), činnost "Smluvní vztahy - pozemky a budovy plynárenských zařízení", případně na NONSTOP zákaznické lince 800 11 33 55.

GridServices, s.r.o.

Plynárenská 499/1

Zábřovice

602 00 Brno

T +420532221111

F +420545578571

E [info@gridservices.cz](mailto:info@gridservices.cz)

I [www.gridservices.cz](http://www.gridservices.cz)

IČ: 27935311

DIČ: CZ27935311

Zapsán do obchodního rejstříku:

Krajský soud v Brně

oddíl C, vložka 57165

26.07.2007

Bankovní spojení:

Československá obchodní banka,

a.s.

Číslo účtu: 17837923

Kód banky: 0300

Za správnost a úplnost dokumentace předložené s žádostí včetně jejího souladu s platnými předpisy plně zodpovídá její zpracovatel. Stanovisko nenahrazuje případná další stanoviska k jiným částem stavby.

V případě další korespondence nebo jednání (např. změna stavby) uvádějte naši značku - 5001679069 a datum tohoto stanoviska. Kontakty jsou k dispozici na [www.gridservices.cz](http://www.gridservices.cz) nebo NONSTOP zákaznická linka 800 11 33 55.



GasNet, s.r.o.  
zastoupená společností GridServices, s.r.o., IČ 279 35 311  
Jaroslav Kápička  
Vedoucí zpracování externích požadavků  
Odbor zpracování externích požadavků

Přílohy: Orientační zákres plynárenského zařízení



Příloha: Orientační zákres plynárenského zařízení. Tato příloha je nedílnou součástí stanoviska č. 5001679069 ze dne 02.03.2018.

Provozovatel DS: GasNet, s.r.o.; Stavebník: Povodí Moravy, s. p., Dřevařská 932/11, 602 00 Brno. K.ú.: Výrovce.



7

**mero**®

## VYJÁDRĚNÍ

Číslo jednací: 2018/03/12981

**Vaše žádost:**

**Ze dne:** 02.03.2018

**Vyřizuje:** Dana Suková

**Telefon:** 315 701 666

**Email:** sukova@mero.cz

Tomáš Ryl

Agroprojekt PSO, s. r. o

Slavičková 1b

Brno

Kralupy nad Vltavou, 02.03.2018

Vyjádření k akci

**VD Výrovice, sanace betonů a dilatační spáry ve spadišti - Stavební řízení**

Na základě Vaší žádosti ze dne 02.03.2018 Vám jako majitel ropovodu zasíláme stanovisko k výše uvedené akci.

Sdělujeme Vám, že v uvedené oblasti nedochází ke střetu s naším zařízením.

Platnost tohoto vyjádření je tři roky od data vydání.

S pozdravem



Ing. Marion Liptak  
vedoucí úseku technického rozvoje

**MERO ČR, s. s.**  
Veltruská 748 21  
278 01 Kralupy nad Vltavou  
zapsaná v obchodním rejstříku, vedeném  
u Městského soudu v Praze, oddíl B, vložka 2334

**MERO ČR, s. s.**

Veltruská 748, 278 01 Kralupy nad Vltavou, Česká republika

Tel.: +420 315 701 111 Fax: +420 315 720 110 E-mail: info@mero.cz www.mero.cz

IČ: 601 93 468 DIČ: CZ 601 93 468 Zapsaná v obchodním rejstříku u Městského soudu v Praze, oddíl B, vložka 2334.

Držitel certifikátu ISO 9001, ISO 14001, ČSN ISO/IEC 27001, OHSAS 18001



41601483

**Ministerstvo obrany ČR**  
**Sekce nakládání s majetkem**  
**odbor ochrany územních zájmů**  
**Tychonova 1, Praha 6, PSČ 160 01, datová schránka hjyaavk**

---

Sp.zn.: 83086/2018-1150-OÚZ-BR  
Č.j. 3433-348/2018-1150

Brno 15. května 2018

AGROPROJEKT BRNO s.r.o.  
Slavíčková 827/1a  
638 00 Brno

**Závazné stanovisko pro ohlášení a realizaci stavby**  
**VD Výrovice, sanace betonů a dilatační spáry ve spadišti, k.ú. Výrovice**

**Ministerstvo obrany ČR**, Sekce nakládání s majetkem, odbor ochrany územních zájmů, oddělení ochrany územních zájmů Brno, v souladu se zmocněním v § 175 odst. 1 zákona č. 183/2006 Sb., o územním plánování a stavebním řádu (stavební zákon), ve znění pozdějších předpisů (dále jen „stavební zákon“), jako věcně a místně příslušné ve smyslu zákona č. 222/1999 Sb., o zajišťování obrany České republiky, ve znění pozdějších předpisů (dále jen „zákon o zajišťování obrany ČR“), na teritoriu okresů Brno-město, Brno-venkov, Blansko, Břeclav, Hodonín, Kroměříž, Prostějov, Třebíč, Uherské Hradiště, Vyškov, Zlín, Znojmo a Bruntál, Frýdek-Místek, Jeseník, Karviná, Nový Jičín, Olomouc, Opava, Ostrava, Přerov, Šumperk, Vsetín, a v souladu s Rozkazem ministra obrany č. 39/2011 - Zabezpečení výkonu působnosti MO ve věcech územního plánování a stavebního řádu, v platném znění, **vydává** ve smyslu § 4 odst. 2 písm. a) stavebního zákona pro potřeby vedeného řízení

**souhlasné závazné stanovisko**

**k záměru sanace betonů a dilatační spáry ve spadišti v k.ú. Výrovice tak, jak byl doložen v písemné a grafické dokumentaci.**

Odůvodnění:

Ministerstvo obrany ČR v souladu se zmocněním v § 175 odst. 1 stavebního zákona, dle § 161 téhož zákona a zákona o zajišťování obrany ČR provedlo po obdržení vaší žádosti o vydání závazného stanoviska dotčeného orgánu vyhodnocení předloženého záměru, prověřilo evidenci technické infrastruktury v jeho vlastnictví. Ministerstvo obrany ČR neeviduje inženýrské sítě a podzemní telekomunikační vedení, které by byly s daným stavebním záměrem v kolizi.

Daný stavební záměr je lokalizován v územích vymezených Ministerstvem obrany ČR v souladu s § 175 stavebního zákona u stavebních úřadů. Tato vymezená území Ministerstva obrany ČR jsou shodná s údaji o území poskytovanými Ministerstvem obrany ČR pro ÚAP a jejich součástí jsou podrobné specifikace podmínek ve vymezeném území Ministerstva obrany ČR a zákonná určení. Po posouzení stavebního záměru odbornými složkami Ministerstvo obrany ČR konstatuje, že předložený stavební záměr není v rozporu se zájmy Ministerstva obrany ČR a nekoliduje s ochranou zájmů Ministerstva obrany ČR (viz ÚAP - jev 102a, 119).

Realizace stavebního záměru provedená v souladu s předloženou projektovou dokumentací neohrozí naplnění veřejného zájmu na zajištění obrany a bezpečnosti státu.

**Toto závazné stanovisko Ministerstva obrany ČR je platné 2 roky a musí být vyžádáno znovu, nebude-li během této doby stavba zahájena nebo dojde-li ke změnám v umístění, výšce nebo rozsahu stavby.**

Kontaktní osoba: Ing. Darina Dostálová, tel. 973 445 760, fax. 973 445 060

Ing. Darina Dostálová  
ministerský rada  
oddělení ochrany územních zájmů Brno

V další korespondenci, týkající se výše uvedené věci, uvádějte odkaz na sp. zn.: 83086/2018-1150-OÚZ-BR tohoto závazného stanoviska Ministerstva obrany ČR.

Adresa pro doručování:  
Ministerstvo obrany ČR,  
Sekce nakládání s majetkem,  
odbor ochrany územních zájmů,  
oddělení ochrany územních zájmů Brno  
Svatoplukova 2687/84, 662 10 Brno  
IČO: 60162694





Agroprojekt PSO, s. r. o.  
ing. Tomáš Ryl  
Slavíčkova 840/1b  
638 00 Brno

Naše značka:  
2053/18/OVP/N

Datum:  
2.3.2018

Toto vyjádření je vydáváno ve smyslu zákona č. 458/2000 Sb. a zákona č. 183/2006 Sb.,  
má platnost 2 roky od data jeho vydání.

Věc: VD Výrovce, sanace betonů a dilatační spáry ve spadišti

okres: Znojmo  
k.ú.: Výrovce

NEZASAHUJE do bezpečnostního pásma VTL plynovodu a ochranného pásma  
telekomunikačního vedení NET4GAS, s.r.o.

V další korespondenci uvádějte vždy číslo našeho vyjádření.

**NET4GAS, s.r.o.**  
Na Hřebenech II 1718/8, P.O.BOX 22  
140 21 Praha 4 - Nusle  
IČ: 27260364  
DIČ: CZ27260364 (43)

Aleš Novák  
Manažer, Dokumentace soustavy

Žádosti o vyjádření k VTL plynovodům a telekomunikačnímu vedení NET4GAS, s.r.o. zasílejte pomocí  
elektronické podatelny: [www.net4gas.cz](http://www.net4gas.cz) (Přepravní soustava - Žádost o vyjádření).



**Příloha k vyjádření: 2053/18/OVP/N**

**Seznam souřadnic předmětu vyjádření:**

Souřadnice jsou uvedeny v souřadnicovém systému jednotné trigonometrické sítě katastrální (S-JTSK).

**Polygon č. 1 / 1**

<b>Y [m]</b>	<b>X [m]</b>
637648.323	1186024.226
637589.056	1186100.778
637566.126	1186084.551
637629.273	1186010.467

**Ryl Tomáš**

---

**Od:** Novotná Dagmar [Dagmar.Novotna@susjmk.cz]  
**Odesláno:** pátek 2. března 2018 12:43  
**Komu:** Ryl Tomáš  
**Předmět:** VD Výrovce, sanace betonů a dilatační spáry ve spadišti

Dobrý den,

dnes 2.3.2018 jsme obdrželi Vaši žádost o stanovisko na akci: VD Výrovce, sanace betonů a dilatační spáry ve spadišti.

K tomuto sdělujeme následující:

Dle předloženého situačního plánu nedojde k dotčení našich zájmů. K předmětnému záměru nemáme námitek.

S pozdravem

Dagmar Novotná - inspektor silnic  
Správa a údržba silnic Jihomoravského kraje  
Oblast Západ  
Kotkova 3725/24, 669 02 Znojmo  
Tel: 515 211 224



PRO SPOLEČNÉ ZÁŽITKY

Vyřizuje: Dundáček Petr

E-mail: petr.dundacek@t-mobile.cz

AGROPROJEKT PSO, s.r.o.  
Ing. Tomáš Ryl  
Slavičkova 840/1b  
638 00 Brno

Naše značka: E08762/18

V Praze dne: 2.3.2018

**Vyjádření a stanovení podmínek pro udělení souhlasu s umístěním stavby v ochranném pásmu sítě technické infrastruktury ( TI ) společnosti T-Mobile Czech Republic a.s.**

Vydané podle § 101 ZÁKONA Č. 127/2005 Sb., o elektronických komunikacích a o změně některých souvisejících zákonů ( zákon o elektronických komunikacích – dále jen ZEK ), ve znění pozdějších předpisů a §161 zákona č. 183/2006 Sb., o územním plánování a stavebním řádu ( stavební zákon) či dle dalších příslušných právních předpisů

**Věc: VD Výrovce, sanace betonů a dilatační spáry ve spadišti**

Stupeň: Jiný důvod

Na základě předložených projektových podkladů dáváme **souhlasné stanovisko k vydání Územního souhlasu / rozhodnutí (Stavebního povolení) a následně souhlas s realizací stavby.**

Dle předložených dokladů nedojde ke kolizi s technickou infrastrukturou společnosti **T-Mobile Czech Republic a.s.**

Toto stanovisko má platnost 1 rok.

Vydané stanovisko nelze prodloužit. Po uplynutí platnosti zadejte žádost o nové stanovisko.

**T-Mobile**  
T-Mobile Czech Republic a.s.  
Ternáčkova 2144/1  
148 00 Praha 4  
IČ 649 49 681, DIČ CZ64949681

Ochrana sítí

Technologický úsek

**V případě doplňujících dotazů vždy uvádějte v „Předmětu“ e-mailu číslo jednací.**





Příloha č. 1

**Rekapitulace žádosti o vyjádření k existenci sítě elektronických komunikací**

Číslo žádosti: **E08762/18**  
Název stavby /akce: **VD Výrovce, sanace betonů a dilatační spáry ve spadišti**  
Datum podání žádosti: **2.3.2018**  
Důvod žádosti: **Jiný důvod**  
Popis jiného důvodu žádosti: **Stavební řízení / dodatečné stavební povolení**  
Poznámka:

**Žadatel**

Firma / organizace: **AGROPROJEKT PSO, s.r.o.**  
IČ: **41601483**  
DIČ:  
Kontaktní osoba: **Ing. Tomáš Ryl**  
Adresa: **Slavičkova 840/1b**  
Město / obec: **Brno**  
PSČ: **638 00**  
Stát:  
E-mail: **tomas.ryl@agroprojektpsso.cz**  
Telefonní číslo: **737828568**

**Stavebník**

Firma / organizace: **Povodí Moravy, s. p.**  
Kontaktní osoba: **Michal Zejda**  
Adresa: **Dřevařská 932/11**  
Město / obec: **Brno**  
PSČ: **602 00**  
Stát:  
E-mail: **zejda@pmo.cz**  
Telefonní číslo: **720942856**

**Stavba**

Výška nad terénem (metry): **0 m**  
Projektant:  
Druh stavby: **Ostatní**  
Hodnota projektu:  
Měsíc zahájení stavby:  
Měsíc ukončení stavby:

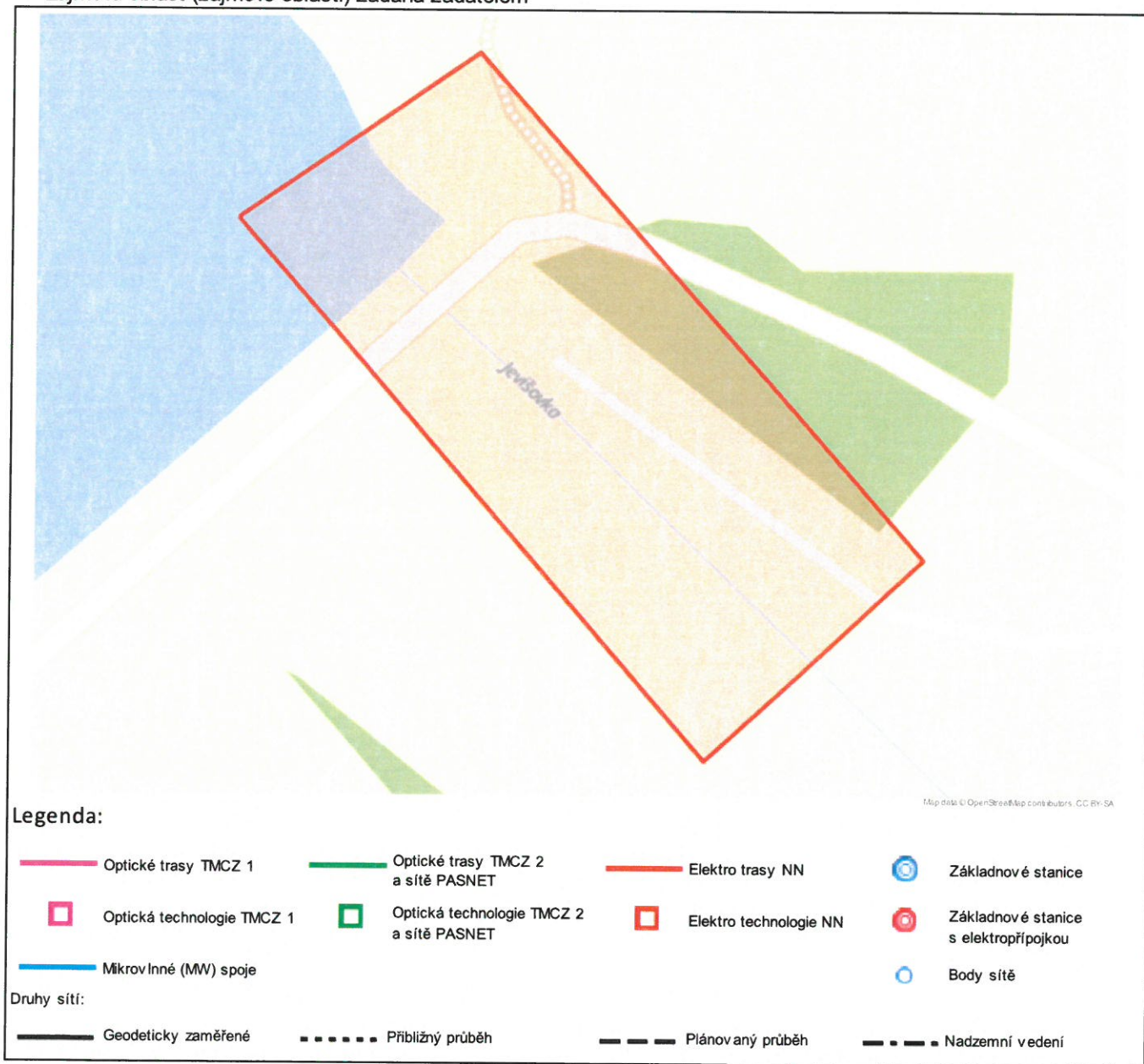
**Odeslání stanoviska**

E-mail: **tomas.ryl@agroprojektpsso.cz**

Příloha č. 2

## Situační plán

Zájmová oblast (zájmové oblasti) zadaná žadatelem



Geometrie zájmové oblasti (zájmových oblastí) žádosti ve formátu WKT a souřadnicovém systému S-JTSK. Zkopírováním textu lze geometrii zobrazit v jakémkoli softwaru podporujícím formát WKT.

POLYGON((-637655.0552 -1186030.1588,-637557.1593 -1186173.0338,-637498.951 -1186130.7005,-637592.8781 -1185997.0859,-637655.0552 -1186030.1588))



**AGROPROJEKT PSO, s.r.o.**  
**Tomáš Ryl**  
**Slavíčkova 840/1b**  
**638 00 Brno**

V Praze, 2.3.2018

Naše zn.: **MW000007906172609**

Věc: vyjádření k žádosti k akci **"VD Výrovce, sanace betonů a dilatační spáry ve spadišti"**

Sdělujeme Vám, že společnost Vodafone Czech Republic a.s., se sídlem Praha 5, náměstí Junkových 2, IČ: 25788001, zapsaná dne 13.8. 1999 v obchodním rejstříku vedeném Městským soudem v Praze pod spisovou značkou B.6064 na základě předložené dokumentace ze dne **2.3.2018**

**souhlasí s realizací projektu.**

Ve vámi zadaném zájmovém území a v uvedené výšce (výška stavby: 0 m, výška jeřábu: 0 m) se nenachází žádné podzemní ani nadzemní vedení naší společnosti.

Platnost vyjádření je **1 rok** od data vydání.

S pozdravem

v.z. Kateřina Rendeková  
Vodafone Czech Republic a.s.  
Náměstí Junkových 2  
155 00 Praha 5

  
Vodafone Czech Republic a.s.  
náměstí Junkových 2, 155 00 Praha 5  
IČO: 25788001, DIČ: CZ25788001  
tel.: 776 971 111, fax: 776 971 192  
-50-

Tel.: 607 105 305  
E-mail: east@vodafone.cz

**Seznam příloh/přiložených souborů:**

Zadost\_MW000007906172609.pdf



**Záznam z výrobního výboru**

k akci „VD Výrovice, sanace betonů a dilatační spáry ve spadišti“ konaného dne 21. 2. 2018

---

Přítomni: AGROPROJEKT PSO, s. r. o. - ing. Jiří Hermany, ing. Tomáš Ryl

Povodí Moravy, s. p. – Michal Zejda - TDS, Michal Pokorný - vedoucí provozu Znojmo,  
Ing. Zbyněk Jareš – útvar provozu a TBD

Výrobní výbor se uskutečnil v domě hrázného na VD Výrovice. Zástupci PM zapůjčili projektantovi PD pro výběr zhotovitele „VD Výrovice, Sanace betonů ve dně skluzu“ zpracovanou organizací Vodní díla – TBD a. s. v roce 2012. Na podkladě této dokumentace a dále na podkladě Zadání rozsahu stavby zpracovaném PM v 02/2018 a především s ohledem na skutečný současný stav sruženého manipulačního objektu VD Výrovice byl diskutován postup prací vedoucích ke zpracování připravované projektové dokumentace k výše uvedené akci.

- projektant připraví podklady pro provedení diagnostiky stávající železobetonové konstrukce sruženého manipulačního objektu, na jejímž podkladě bude konkretizován rozsah a způsob provedení připravovaných oprav. Diagnostika stavu objektu se bude týkat:
- dna spadiště a navazující odpadní chodby procházející tělesem hráze
- bočních stěn objektu, jejichž beton je nedostatečně hutněný a v důsledku toho značně porézní
- obnažené výztuže ve spáře mezi dnem a stěnou objektu
- netěsné dilatační spáry mezi spadištěm a navazujícím dilatačním blokem skluzu
- netěsností ve vodorovné spáře pod přelivnou hranou (kamenným obkladem) objektu bezpečnostního přelivu
- stavu konstrukce mostovky
- odpadní chodby spodních výpustí
- jednou z oslovených firem k zajištění diagnostiky stavu sruženého manipulačního objektu VD Výrovice bude společnost TZÚS (ing. Procházka).

Po specifikaci potřebného rozsahu prací spojených s diagnostikou sruženého objektu účastníci výrobního výboru provedli terénní prohlídku objektu, v jejímž průběhu byly jednotlivé

výše uvedené požadavky konkretizovány na skutečné konstrukci sdruženého objektu. V rámci terénní prohlídky zástupci PM rovněž poukázali na možné přístupové cesty na staveniště:

- přístup ke spadišti a odpadu od něj je možný po vzdušném líci tělesa hráze v blízkosti jejího pravobřežního zavázání (nelze poježdět technikou)
- přístup k chodbě spodních výpustí je možný po komunikaci umístěné na levém břehu odpadního koryta od sdruženého objektu

V Brně dne 27. 2. 2018

Zapsal: ing. Tomáš Ryl



**Záznam z výrobního výboru**

k akci „VD Výrovce, sanace betonů a dilatační spáry ve spadišti“ konaného dne 5. 4. 2018

---

Přítomni: AGROPROJEKT PSO, s. r. o. - ing. Jiří Hermany, ing. Tomáš Ryl

Povodí Moravy, s. p. – Michal Zejda - TDS, Ing. Zbyněk Jareš – útvar TBD

Zástupci společnosti TZÚS vybrané pro realizaci diagnostiky sdruženého objektu

Výrobní výbor proběhl přímo v terénu na sdruženém objektu VD Výrovce. Cílem bylo upřesnění konkrétního rozsahu a počtu míst, ve kterých bude společnost TZÚS odebírat vzorky jádrových vývrtů betonu za účelem provedení diagnostiky aktuálního stavu sdruženého objektu.

V souladu s předem připraveným plánem prací bude provedena diagnostika jak horní etáže sdruženého objektu, tak i štoly odvádějící vodu od spodních výpustí. V horní etáži bylo umístění konkrétních odběrných sond stanoveno tak, aby byl zjištěn stav železobetonového objektu ve stěnách i ve dně bezpečnostního přelivu a spadiště a rovněž také v navazující části sdruženého objektu procházející tělesem sypané hráze. Z důvodu nemožnosti realizace odběru vzorků betonu bylo upuštěno od provedení diagnostiky stropní konstrukce horní a dolní etáže sdruženého objektu umístěné v tělese hráze.

Ve spodní etáži sdruženého objektu sloužící k odvedení vody od spodních výpustí bude podobně jako v předchozím případě proveden odběr vzorků betonu z obou stěn (3 ks) a ze dna odpadní štoly (1 ks).

Bezprostředně po vyhodnocení odebraných vzorků betonu bude svolán další výrobní výbor, kde dojde na základě výsledků diagnostiky ke konečné specifikaci rozsahu oprav. Tento rozsah oprav bude následně obsažen v připravované projektové dokumentaci.

V Brně dne 5. 4. 2018

Zapsal: ing. Tomáš Ryl





**Záznam z výrobního výboru**

k akci „**VD Výrovce, sanace betonů a dilatační spáry ve spadišti**“ konaného dne 2. 5. 2018

---

Přítomni: viz přiložená Prezenční listina

Výrobní výbor se uskutečnil v objektu PM s. p., závod Dyje, Náměšť nad Oslavou. Na úvod projektant stručně představil předpokládaný rozsah prací spojených se sanací horní etáže betonového sdruženého objektu VD Výrovce. Poté mezi účastníky jednání proběhla diskuse vedoucí ke zpřesnění rozsahu připravovaných udržovacích prací. Její výsledek lze shrnout do následujících bodů:

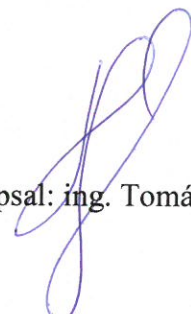
- Sanace objektu se bude týkat jednak jednotlivých poruch vedoucích až k netěsnosti stávajícího objektu a následně celé vnitřní plochy betonu objektu včetně boků a spodní plochy přemostění.
- Sanace jednotlivých poruch bude zahrnovat opravu narušeného dna spadiště a odpadu od něj, dilatačních spár na začátku a konci přemostění a netěsných pracovních spár a prasklin v pravostranné boční stěně spadiště.
- V celé ploše dna bude odstraněn (přednostně pomocí vodního paprsku) a následně doplněn narušený beton. Ve dně spadiště a za přemostěním v tloušťce 20 cm, pod přemostěním v tloušťce 40 cm. Stávající výztuž bude ponechána a očištěna. Nově uložená vrstva betonu bude vyztužena sítí KARI.
- V obou podélných spárách mezi dnem a stěnou objektu bude proveden betonový trojúhelníkový klínek o rozměrech stran ve dně a na svislé stěně 15 cm s cílem zajištění krytí obnažené výztuže.
- Dilatační spáry budou v šířce 25 až 30 mm do hloubky 100 mm odfrézovány. Na dno odfrézování bude z důvodu utěsnění osazen vodoubopňající pěnový provazec. Prostor odfrézování nad provazcem bude vyplněn tixotropním polyuretanovým tmelem. K zajištění vodotěsnosti okolí dilatační spáry bude provedena injektáž z oboustranných šikmých vývrtů. Délka vývrtu 300 mm, průměr 10 mm, vzdálenost pakrů střídavě z obou stran 200 mm.
- Netěsné pracovní spáry a praskliny v pravostranné svislé stěně sanovány následujícím způsobem. Prasklina bude odsekána do hloubky 100 mm. Odsekání bude mít na povrchu konstrukce šířku 100 mm. Směrem do hloubky konstrukce se šířka odsekání bude zmenšovat a v hloubce 100 mm bude šířka pouze 10 mm. V této hloubce bude provedeno

utěsnění hydroexpanzivní pastou. Prostor odsekání nad pastou bude vyplněn dvousložkovou cementovou maltou. Vodotěsnost okolí praskliny bude zajištěna injektáží provedenou stejným způsobem jako u dilatačních spár.

- Povrch svislých stěn objektu i přemostění bude otrýskán tlakovou o min. tlaku 140 MPa. Tím dojde k odstranění karbonatované vrstvy betonu do hloubky 20 – 30 mm. Následně dojde k penetraci podkladu a sanaci odstraněné vrstvy reprofilační maltou. Povrch malty bude uhlazen.
- Vybourané stavební hmoty budou odvezeny na skládku společnosti Zepiko v Oblekovicích.
- Přístup na stavbu, zařízení staveniště a skládky materiálu budou umístěny na pozemku p. č. 1152/4 na levé straně vývařiště, který je ve vlastnictví PM, s. p.

V Brně dne 3. 5. 2018

Zapsal: ing. Tomáš Ryl



**VD Výrovce, sanace betonů a dilatační spáry ve spadišti  
Projednáání konceptu projektové dokumentace**

**Prezenční listina**

**Místo konání:** PM s. p., závod Dyje, Náměšť nad Oslavou  
**Datum:** 2. 5. 2018

Titul	Jméno	Organizace	Podpis
-------	-------	------------	--------

H. ZEJDA

POVOŘÍ MOŘAVY S. J.

M. FOKORNY

— a —

Kubílková

— k —

Hermaz Jirí

AGROPROJEKT PSD s. r. o.

Touš RYLA

— u —







AGROPROJEKT PSO s.r.o.  
Ing. Tomáš Ryl  
Slavičkova 1b

638 00 Brno

VÁŠ DOPIS ZNAČKY/ZE DNE	NAŠE ZNAČKA	VYŘIZUJE	MÍSTO/DATUM
06.06.2018	PM-11465/2018/5203/Mi	Ing. Eva Miklíková +420 541 637 311 miklikova@pmo.cz	Brno 18.06.2018

### **VD Výrovce, sanace betonů a dilatační spáry ve spadišti**

(k.ú. Výrovce; ORP Znojmo; kraj Jihomoravský; HP 4-14-03-0290-2-00)

#### **Charakteristika akce:**

Dne 07.06.2018 nám byla předložena žádost o vyjádření k PD pro ohlášení a realizaci stavby „VD Výrovce, sanace betonů a dilatační spáry ve spadišti“ zpracované 05/2018. Zpracovatelem dokumentace je společnost AGROPROJEKT PSO s.r.o. Investorem stavby je Povodí Moravy, s.p.

Předmětem dokumentace je oprava stávajícího narušeného sdruženého objektu VD Výrovce na pozemku parc.č. st. 151 v k.ú. Výrovce. Oprava bude provedena v místě stávající konstrukce. Rozebraný materiál stávajícího objektu bude odvezen na skládku.

Oprava horní etáže sdruženého objektu VD Výrovce:

- oprava narušené vrstvy dna spadiště a navazujícího odpadu procházejícího tělesem hráze
- oprava dilatačních spár před a za přemostěním
- oprava prasklin v pravostranné zdi spadiště
- oprava všech vnitřních svislých povrchů betonu včetně podhledu přemostění

**Správcem VVT Jevišovka (IDVT 10100035) a VD Výrovce (HM 903606) je Povodí Moravy, s.p., závod Dyje, provoz Znojmo (Krapkova 3103/102, 671 81 Znojmo, vedoucí provozu Michal Pokorný, tel.: 515 300 550, e-mail: pokorny@pmo.cz).**

Vodní útvar: DYJ\_0270 Jevišovka od toku Ctidružický potok po ústí do Dyje

#### **Stanovisko správce povodí a správce VVT Jevišovka (IDVT 10100035) a VD Výrovce**

Na základě ustanovení § 54 odst. 4 zákona 254/2001 Sb. o vodách a o změně některých zákonů (vodní zákon) vydává Povodí Moravy, s. p., jako správce povodí a správce toku následující

#### **s t a n o v i s k o :**

- a) Z hlediska zájmů daných platným Národním plánem povodí Dunaje a Plánem dílčího povodí Dyje (ustanovení § 24 až § 26 vodního zákona) je uvedený záměr možný, protože lze předpokládat, že záměrem nedojde ke zhoršení chemického stavu a ekologického stavu/potenciálu dotčených útvarů povrchových vod a chemického stavu a kvantitativního stavu útvarů podzemních vod, a že nebude znemožněno dosažení jejich dobrého stavu/potenciálu.

Toto hodnocení vychází z posouzení souladu daného záměru s výše uvedenými platnými dokumenty.

Předpokládáme, že uvedený záměr vzhledem ke svému charakteru, velikosti a dopadu nebude mít vliv na stav vodního útvaru.

**b) Z hlediska dalších zájmů chráněných zákonem č. 254/2001 Sb., o vodách a o změně některých zákonů, souhlasíme s uvedeným záměrem.**

Doba platnosti tohoto stanoviska je 2 roky, nebude-li využito pro vydání platného rozhodnutí nebo opatření vodoprávního nebo jiného správního úřadu.

**Ing. Pavel Bíza**  
vedoucí útvaru správy povodí



Agroprojekt PSO, s. r. o.

Ing. Jiří Hermany

Slavičkova 840/1b

638 00 Brno

VÁŠ DOPIS ZNAČKY/ZE DNE

NAŠE ZNAČKA

PM-13178/2018/5409

VYŘIZUJE

Ing. Zbyněk Jareš

+420 541 637 423

jares@pmo.cz

MÍSTO/DATUM

Brno

15.6.2018

#### **VD Výrovce – sanace betonů a dilatační spáry ve spadišti - vyjádření z hlediska TBD**

K uvedené sanaci vypracovala společnost AGROPROJEKT PSO, s r.o. projektovou dokumentaci pro ohlášení a realizaci stavby (Ing. Hermany, 05/2016). V rámci realizace akce bude provedena zejména oprava narušených vrstev dna spadiště bezpečnostního přelivu a navazujícího odpadu, oprava dilatačních spár a oprava všech svislých ŽB povrchů vč. podhledu přemostění.

Akce vychází z požadavku vedeného v zápise o technicko-bezpečnostní prohlídce ze dne 13.11.2014.

Vzhledem k charakteru navržených prací se nepředpokládá ovlivnění stability sdruženého objektu resp. celého vodního díla.

S pozdravem

**Povodí Moravy, s.p.**

602 00 Brno, Dřevařská 11

IČO:70890013, DIČ:CZ70890013

-48-

**Ing. Vlastimil Krejčí**

vedoucí útvaru provozu a TBD

**Přílohy: -**