



Povodí Moravy, s.p., Dřevařská 11, 602 00 BRNO

INVESTIČNÍ ZÁMĚR



„VN Ludkovice, oprava izolace stropu výusti odpadní štoly“

Kraj:	Zlínský
Okres:	Zlín
ISPROFIN:	
Číslo zakázky:	PDC
Zpracoval:	Povodí Moravy, s. p.

Technická zpráva

1. Základní údaje:

Název stavby:	VN Ludkovice, oprava izolace stropu výusti odpadní štol
Vodní tok:	Ludkovický potok
Obec:	Ludkovice
Okres:	Zlín
Kraj:	Zlínský
Stupeň dokumentace:	Investiční záměr
Číslo hydrologického pořadí:	4-13-01-1060
Účel stavby:	Oprava izolace stropu výusti odpadní štol
Číslo stavby:	
Název DHM:	Přehrada Ludkovice
Číslo DHM:	HM 231816
Ř. km:	6,250
Investor:	Povodí Moravy, s.p. Dřevařská 11, Brno
Správce vodního díla:	Povodí Moravy, s.p., provoz Uherské Hradiště

2. Časový plán výstavby:

Zahájení	2021
Ukončení:	2021

3. Popis současného stavu:

Přehrada Ludkovice byla zbudována v letech 1965 – 1968 jako zdroj pitné vody. Hráz byla vybudována jako zemní sypaná z místních hlinitých štěrků, těsnění hráze zajišťuje jílovitá vrstva na návodní straně, krytá dvojvrstevným filtrem a kamenným pohozem. Sklon návodního svahu je 1 : 3,5, vzdušný svah je strmější. Hráz je přímá, délky 181 m a výšky přes 15 m nade dnem údolí. K manipulaci s vodou na vodním díle slouží jeden sdružený objekt u pravého břehu hráze, jehož součástí je cca 39 m dlouhá odpadní štola. Štola byla v roce 2019 opravena, jednalo se však o povrchovou úpravu pohledových stěn. U výustní části štol se na nových stěnách objevují zamokřená místa, která začínají opadávat. Pro zamezení další degradace betonů je nutné opravit vnější hydroizolaci v této části štol (od konce štol po úroveň paty vzdušného svahu hráze).

4. Účel stavby:

Účelem stavby je oprava vnější hydroizolace výustní části odpadní štol.

5. Výchozí podklady:

Projektová dokumentace díla (uložená v technické spisovně provozu Uh. Hradiště, značka Př.LD.-2 a Př.LD.-18).
Prohlídka místa.

6. Návrh technického řešení:

Oprava spočívá v odstranění zeminy a dlážděného chodníku nad odpadní štolou v úseku výust' štoly do vývaru – pata vzdušného svahu hráze, očištění betonového pláště štoly a provedení nové hydroizolace. Zpětný zásyp musí být prováděn po vrstvách a řádně hutněn v souladu s ČSN, součástí prací bude provedení zkoušky míry zhutnění. V závěru prací bude ve stávající trase vydlážděn nový chodník (kamenná dlažba do betonu lemovaná obrubníky), dotčené plochy budou osety travním semenem o adekvátním druhovém složení.

7. Další doplňující informace:

Projekt bude zpracován v rozsahu realizační dokumentace včetně výkazu výměr a položkového rozpočtu, PD musí být konzultována s útvarem TBD. Konkrétní způsob provedení bude konzultován na výrobních výborech.

8. Vliv stavby na ŽP:

Stavba nebude mít žádný vliv na změnu životního prostředí.

9. Majetkové vztahy investora k pozemkům, jichž se navrhované řešení dotýká:

Stavba bude prováděna na parcelách č. 2611/23 a st. 392 v k.ú. Ludkovice, pozemky jsou ve vlastnictví státu ČR s právem hospodaření Povodí Moravy, s.p.

10. Zdůvodnění naléhavosti a priority navrhované akce:

Zamezení degradace betonů odpadní štoly.

11. Předpokládané finanční náklady:

Náklady budou stanoveny po zpracování PD.

12. Zdůvodnění očekávaných nákladů na akci a posouzení jejího přínosu:

Zamezení degradace betonů odpadní štoly.

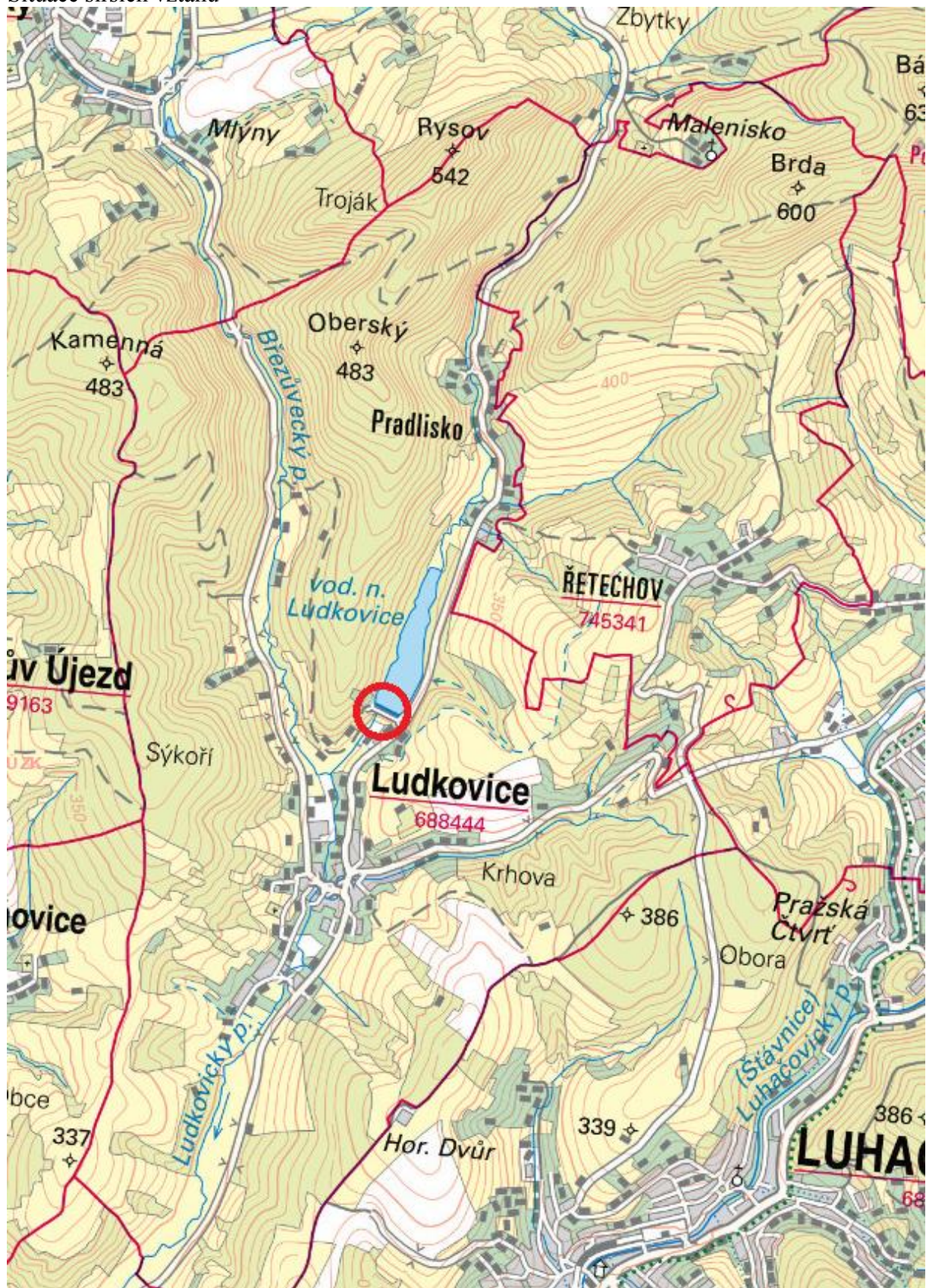
Přílohy:

1. Situace širších vztahů
2. Podrobná situace

Datum: 8. 2. 2021

Vypracoval: Mgr. Martin Knot

Příloha 1
Situace širších vztahů



Příloha 2
Podrobná situace

