


POVODÍ LABE, státní podnik

ZÁMĚR NA REALIZACI SLUŽBY

Přítoky Divoké Orlice, sekání upravených částí DVT



Zpracoval:	Milan Suchodol Úsekový technik dne: 12.2.2020	
Schválil:	Ing. Petr Michalovich ředitel závodu Pardubice dne: 25.2.2020	
Schváleno Dokumentační komisí:	dne: 2.3.2020 číslo zápisu: 3/2020	

a) identifikační údaje o plánované stavbě v členění:

název stavby – tok, název	Přítoky Divoké Orlice, sekání upravených částí DVT
místo, případně ř. km, k.ú.	Jahodovský potok, Lhotský potok, DVT Kostelec n.O. Lhotiska, DVT Lípa nad Orlicí, Chlenský potok, Pěnivý potok, DVT Sopotnice, Vlčí potok
Inventární číslo DM	xxx
identifikátor ISYPO	xxx

b) Odůvodnění účelnosti veřejné zakázky

- *Popis potřeb, které mají být splněním veřejné zakázky naplněny*

Na upravených korytech DVT ve správě Povodí Labe, státní podnik, jejichž součástí je i vegetační travní prorost, je nutné provádět pravidelnou údržbu sečí a mulčováním. Předmětem této veřejné zakázky je údržba úseků upravených koryt DVT, na kterých z kapacitních a technologických důvodů není sečení prováděno provozní údržbou.

- *Popis předmětu veřejné zakázky*

Zakázka č. 722200119, nákladové středisko 2111340

Předmětem této zakázky je strojní mulčování, ruční sečení travních porostů a odstranění mladých jednoletých náletových dřevin a pařezových výmladků rostoucích v průtočných profilech upravených koryt DVT a na pozemcích koryt v majetkové správě Povodí Labe, státní podnik. V plochách, kde bude prováděna údržba strojním mulčovačem, bude vzniklá hmota ponechána na místě. V úsecích v zástavbách obcí a měst, kde nebude možné provádět strojní mulčování, bude provedeno osečení křovinořezem včetně úklidu a likvidace vzniklé hmoty. Maximální výška strniště bude 10 cm. Posekány budou svahy koryt vodních toků až po vodní hladinu a úzké pruhy do 1 m šíře mezi zemědělsky obhospodařovanými pozemky a břehovou hranou koryt vodních toků. Zakázka je plánována na dobu 3 let v období od roku 2021 až 2023. Údržba koryt drobných vodních toků bude mimo zastavěná území provedena 1x za vegetační období v období 08 -10. Sečení v intravilánech bude provedeno 2x za vegetační období. První seč bude provedena do 15.7. Druhá seč v termínu do 30.9. Lokality určené k údržbě (blíže v příloze ZS):

Tok	kat. území	počet sečí	plocha k údržbě
Jahodovský potok	RK, DI. Ves, Roveň	2 x	22 560 m ² x 2 = 45 120 m ²
Lhotský potok	Kostelecká Lhota	2x	7 100 m ² x 2 = 14 200 m ²
DVT Kostelec n.O.	Kostelec n. O. – Lhotiska	1 x	6 220 m ²
DVT Lípa n. O.	Lípa nad Orlicí	1 x	9 600 m ²
Chlenský potok	Krchleby, Svídnice	1 x	6 950 m ²

Tok	kat. území	počet sečí	plocha k údržbě
Pěnivý potok	Borovnice, Přestavky		
	Krchleby, Svídnice	1 x	20 325 m ²
DVT Sopotnice	Sopotnice	1 x	6 160 m ²
VIčí potok + PB přítok	Helvíkovice, Záchlumí	1 x	<u>9 600 m²</u>
Celková plocha k sečení			118 175 m ² (11,8175 ha)

- *Popis vzájemného vztahu předmětu veřejné zakázky a potřeb zadavatele*

Předmět veřejné zakázky je v souladu s povinnostmi správce toku vyplývající ze zákona č. 254/2001 Sb. v plném znění a prováděcí vyhlášky k tomuto zákonu.

- *Rizika nerealizace veřejné zakázky, snížení kvality plnění, vynaložení dalších finančních nákladů*

V případě nerealizování uvedeného záměru dojde k zarůstání průtočných profilů koryt drobných vodních toků travní a dřevinnou vegetací a tím k nepříznivému ovlivnění průtočných parametrů koryt DVT.

- *Popis variant naplnění potřeb a zdůvodnění zvolené alternativy veřejné zakázky*

Cílem záměru je provést údržbu koryt vodních toků v lokalitách, kde nejsme schopni práce provést vlastními silami z kapacitních a technologických důvodů.

- *Předpokládaný termín splnění veřejné zakázky*

06 – 10/2021, 06 – 10/2022, 06 – 10/2023

- *Výsledek hodnocení VH majetku dle OS 14/2018 v platném znění, který se provádí vždy v rámci přípravy vlastního záměru veškerých stavebních akcí oprav nebo rekonstrukcí liniového majetku (úpravy toků).*

Vzhledem k charakteru zakázky se neprovádí.

c) Kvalifikovaný propočet nákladů na realizaci stavby s uvedením způsobu stanovení těchto nákladů, v relevantních případech vč. Odhadu návratnosti investice (např. MVE).

Rozpočtová cena byla stanovena na 177 262,5 Kč bez DPH / 1 rok

Předpokládaná cena byla stanovena na 130 000 Kč bez DPH / 1 rok

d) požadavky na celkové urbanistické a architektonické řešení stavby a požadavky na stavebně technické řešení stavby, na tepelně technické vlastnosti stavebních konstrukcí, odolnost a zabezpečení z hlediska požární a civilní ochrany, souhrnné požadavky na plochy a prostory apod.,

Vzhledem k charakteru akce není řešeno.

e) územně technické podmínky pro přípravu území, včetně napojení na rozvodné a komunikační sítě a kanalizaci, rozsah a způsob zabezpečení přeložek sítí, napojení na

dopravní infrastrukturu, vliv stavby, provozu nebo výroby na životní prostředí, zábor zemědělského a lesního půdního fondu apod.,

Přístup ke korytům vodních toků bude po veřejných komunikacích a pro sečení užívány pozemky koryt drobných vodních toků a manipulační pruhy v šíři do 6 m od břehových hran toku v souladu se zákonem č. 254/2001 Sb. § 49. Zhotovitel je povinen předem projednat a oznámit vstupy na pracemi dotčené pozemky s jejich vlastníky nebo uživateli. Pozemky koryt vodních toků jsou ve vlastnictví ČR s právem hospodaření pro Povodí Labe, státní podnik. Zhotovitel se před realizací prací detailně seznámí s charakterem staveniště, s inženýrskými sítěmi a jejich příslušenstvím, se stavem okolních nemovitostí a jejich příslušenství. Na základě zjištění stavu zajistí takový technologický postup prací, aby nemohlo dojít k jejich poškození, ke škodám na stromech a zemědělských porostech. V případě vzniku škod vzniklých v souvislosti s realizací veřejné zakázky je zhotovitel povinen je odstranit na vlastní náklady.

Vzhledem k charakteru prací není nutné žádat o vytyčení inženýrských sítí. Komunikace a používané pozemky pro přístup a provádění prací uvede zhotovitel po dokončení prací do řádného stavu dle původních parametrů na své náklady. Před zahájením veškerých prací zhotovitel provede fotodokumentaci současného stavu přilehlých komunikací, pozemků, které bude používat ke své činnosti. Zařízení staveniště si zhotovitel zajistí na své náklady na vhodném pozemku po předchozím projednání s příslušným vlastníkem. Tento pozemek bude navrácen do původního stavu a bude pořízena jeho fotodokumentace. Povinností zhotovitele je dbát na dodržování obecně platných zásad BOZP a návodů k používání strojů a ručních náradí. Při práci na staveništi bude zhotovitelem zajištěna bezpečnost a řízení provozu vozidel a chodců. V případě potřeby si zajistí zábor staveniště dopravním značením a výstražnými cedulemi.

Zhotovitel bude po dobu celé akce vést stavební deník.

Dále zhotovitel po ukončení prací zajistí písemné předání stavu veškerých pracemi dotčených pozemků s majiteli a nájemci.

Lze předpokládat, že realizací akce dle tohoto záměru nedojde ke zhoršení dotčeného vodního útvaru a že současně nebude znemožněno dosažení jeho dobrého stavu.

f) údaje o výskytu chráněných území (CHKO, NP, NPP, PP, PR, Natura, EVL apod.) event. o chráněných druzích rostlin a živočichů a o jiných způsobech ochrany (kulturní památka, technická památka apod.),

Přírodní park Orlice, 2926 Orlice a Labe, EVL

g) v relevantních případech vyjádření, že zamýšlená investice nebo oprava není v rozporu se závazným Plánem dílčích povodí,

Není řešeno.

h) majetkoprávní vztahy doložené snímkem pozemkové mapy a výpisem z katastru nemovitostí,

Nedokládá se. Zhotovitel je povinen si projednat a oznámit vstupy na pracemi dotčené pozemky užívané pro provádění této zakázky. Pozemky koryt vodních toků jsou ve vlastnictví ČR s právem hospodaření pro Povodí Labe, státní podnik.

i) požadavky na zabezpečení budoucího provozu (užívání) stavby energiemi, vodou, pracovníky apod. a předpokládanou výši finančních potřeb jak provozu, tak i reprodukce pořízeného majetku a zdroje jejich úhrady v roce následujícím po roce uvedení stavby do provozu,

Jedná se o nutnou cyklickou činnost údržby koryt vodních toků.

j) v relevantních případech upozornění na nutnost zajištění povolení mimořádné manipulace pro realizaci stavby,

Není řešeno.

k) výkresy a schémata určená správcem programu (u akcí, které je možno hradit z prostředků dotačních programů),

Akce není hrazena z dotačních programů.

l) rozdělení stavby na stavební objekty a provozní soubory s určením u každého z nich jednotlivě zda jde o opravu či investici (včetně uvedení DHM v relevantních případech). Současně musí rozdělení na stavební objekty a provozní soubory korespondovat s rozdělením ve stávající evidenci DHM (v případě investic s předpokládaným vznikem nových DHM pak musí záměr obsahovat i návrh rozdělení stavebních objektů a provozních souborů pro budoucí zařazení d DHM),

Služba není dělena na stavební objekty

m) rozhodující projektové parametry ve tvaru (u akcí, které je možno hradit z prostředků dotačních programů):

Záměr není hrazen z dotačních programů.

Přílohy:

1. Přehledné situace s označením úseků k údržbě a plochou sečení



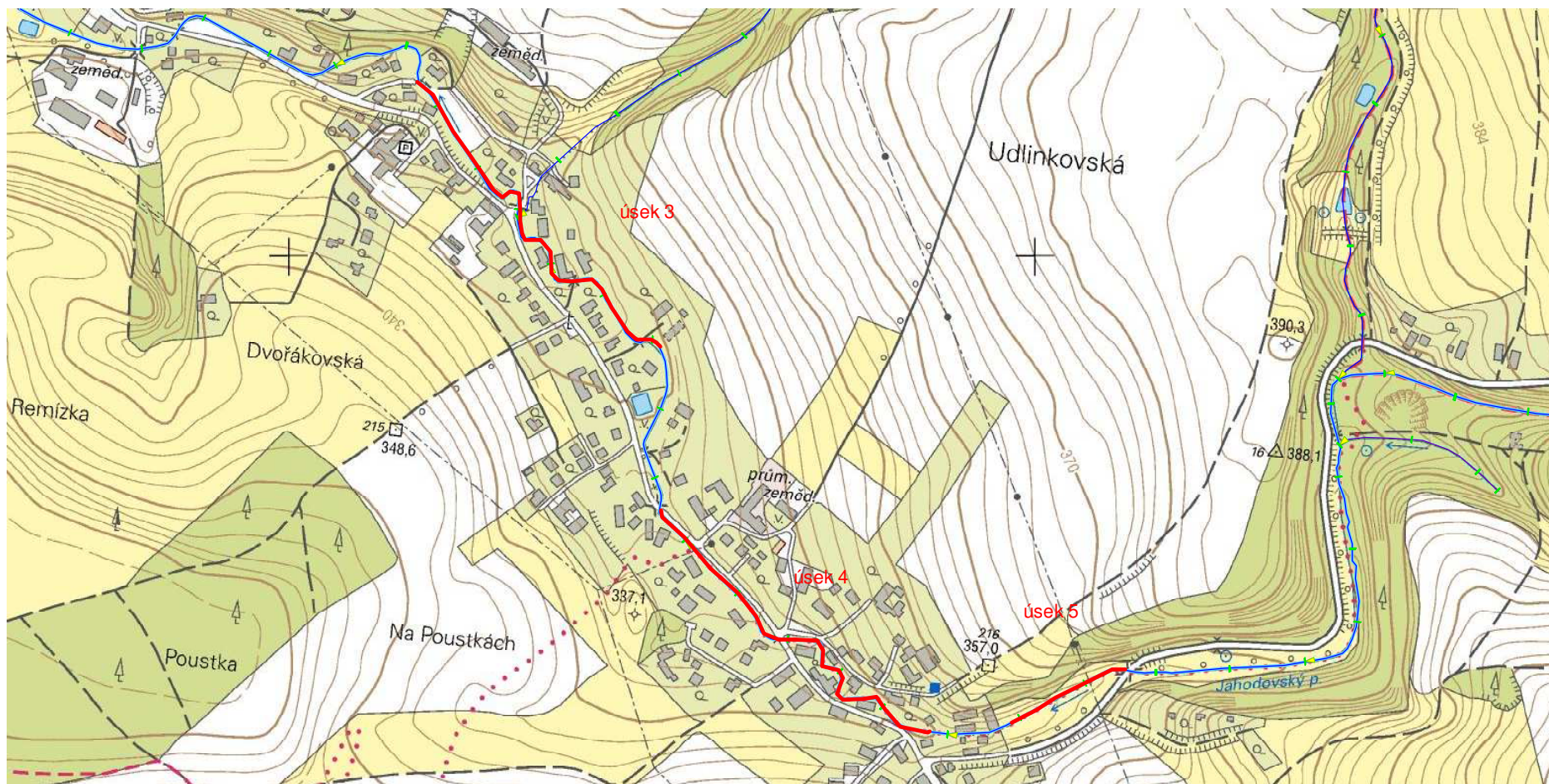
DVT 10170093, Jahodovský potok

Strojní a ruční sečení vegetace rostoucí ze dna a svahů úpravy DVT

Úsek č. 1 + 2

Délka úseku 1 550m

Plocha k sečení 980 m x 10 m = 9800 m² 320 m x 8 m = 2560 m² 250 m x 4 m = 1 000 m² **Celkem 13 360 m²**



DVT 10170093, Jahodovský potok

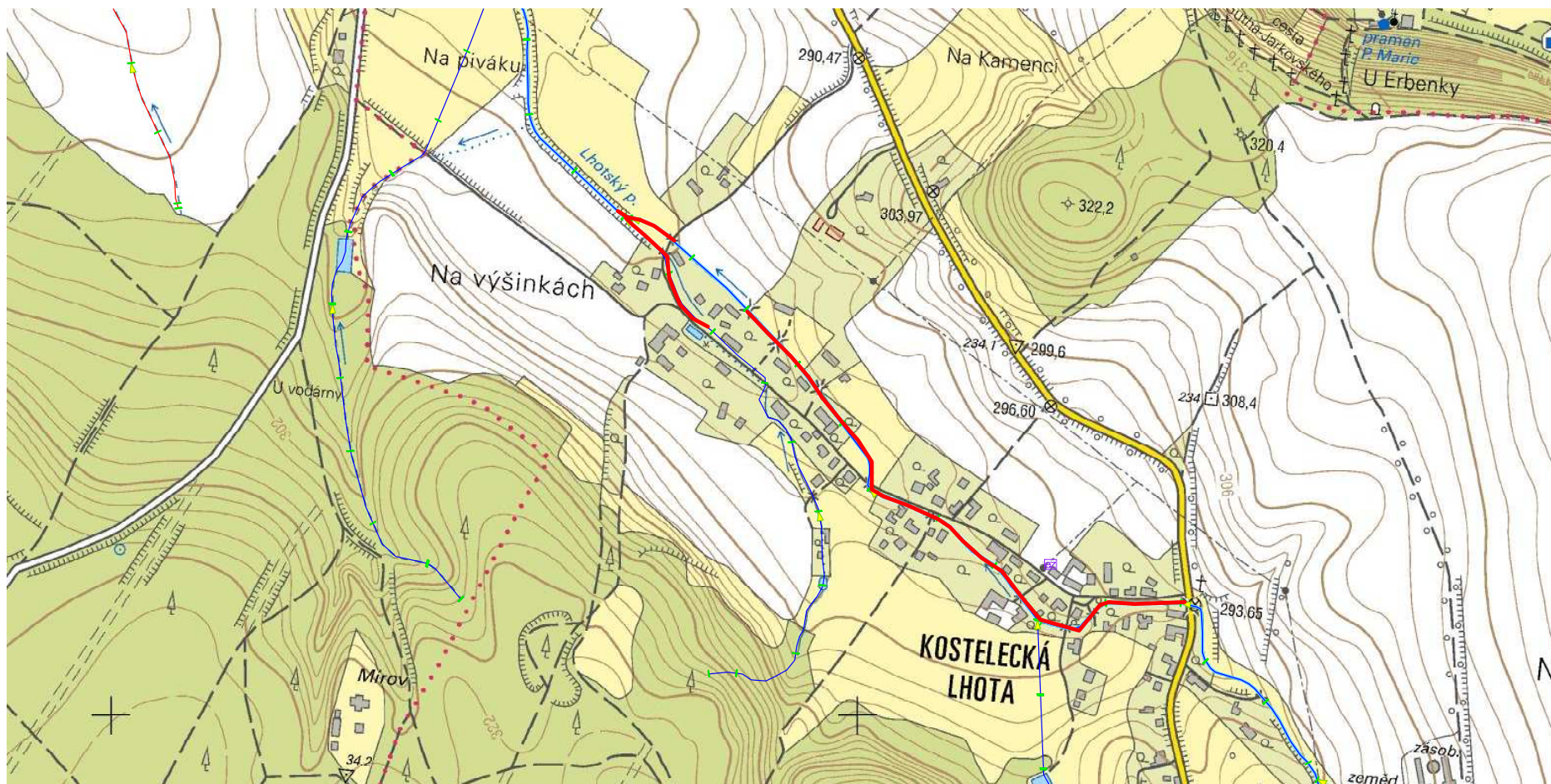
Strojní a ruční sečení svahů úpravy DVT

Úsek č. 3 + 4 +5

Délka úseku 1 200m

Plocha k sečení 500 m x 8 m = 4 000 m² 500 m x 8 m = 4 000 m² 200 m x 6 m = 1 200 m² **Celkem 9 200 m²**

Celkem 13 360 + 9 200 = 22 560 m²



IDVT 10169717, Lhotský potok + IDVT 10169719, staré rameno

Strojní a ruční sečení svahů úpravy DVT

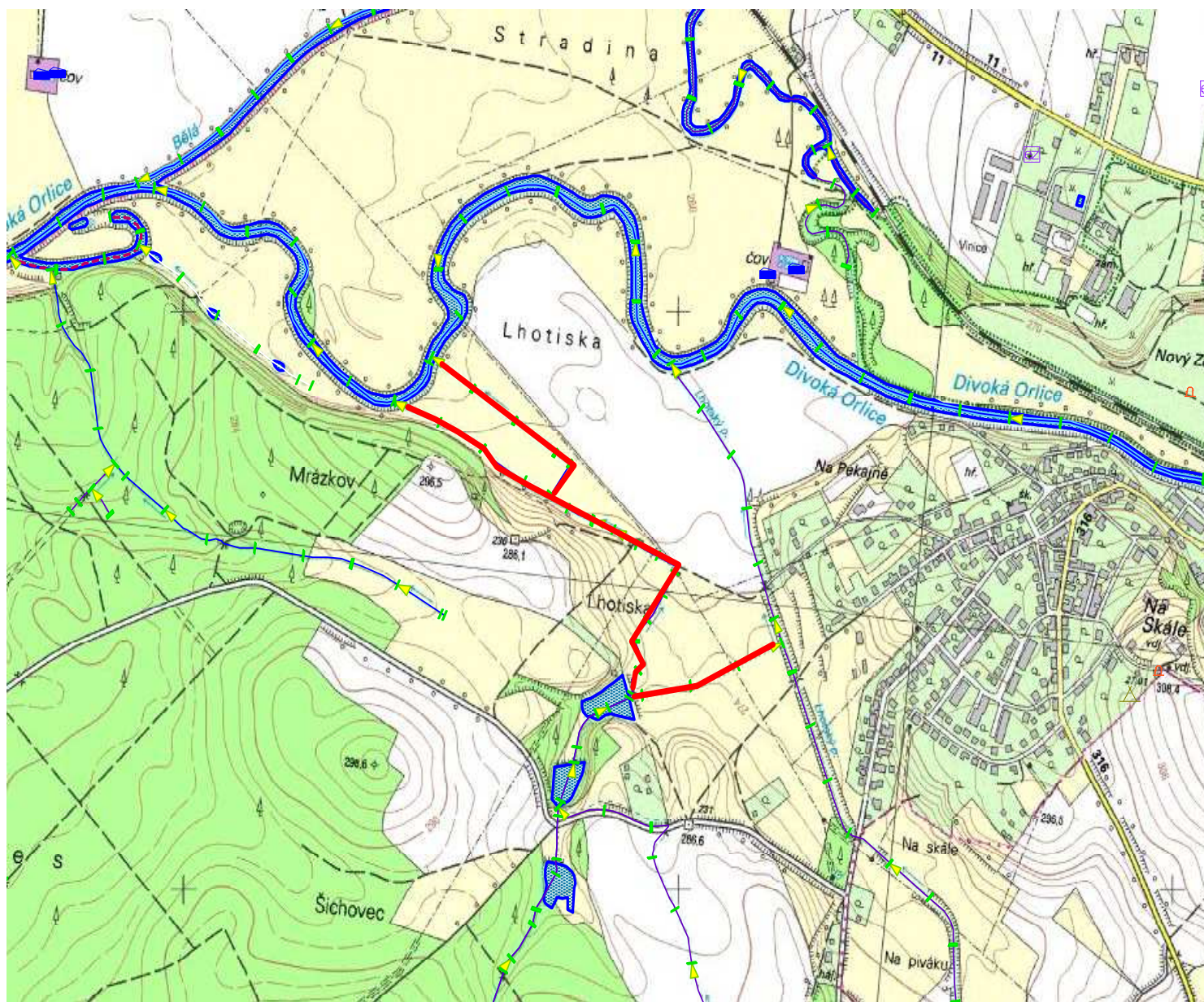
Délka úseku 900 m + 170 m

Plocha k sečení


900 m x 6 m = 5 400 m²

170 x 10 m = 1 700 m²

Celkem k sečení 7 100 m²



**DVT Kostelec n. O. –
Lhotiska**

 Strojní mulčování

IDVT 10169721

315 m x 4 m = 1260 m²

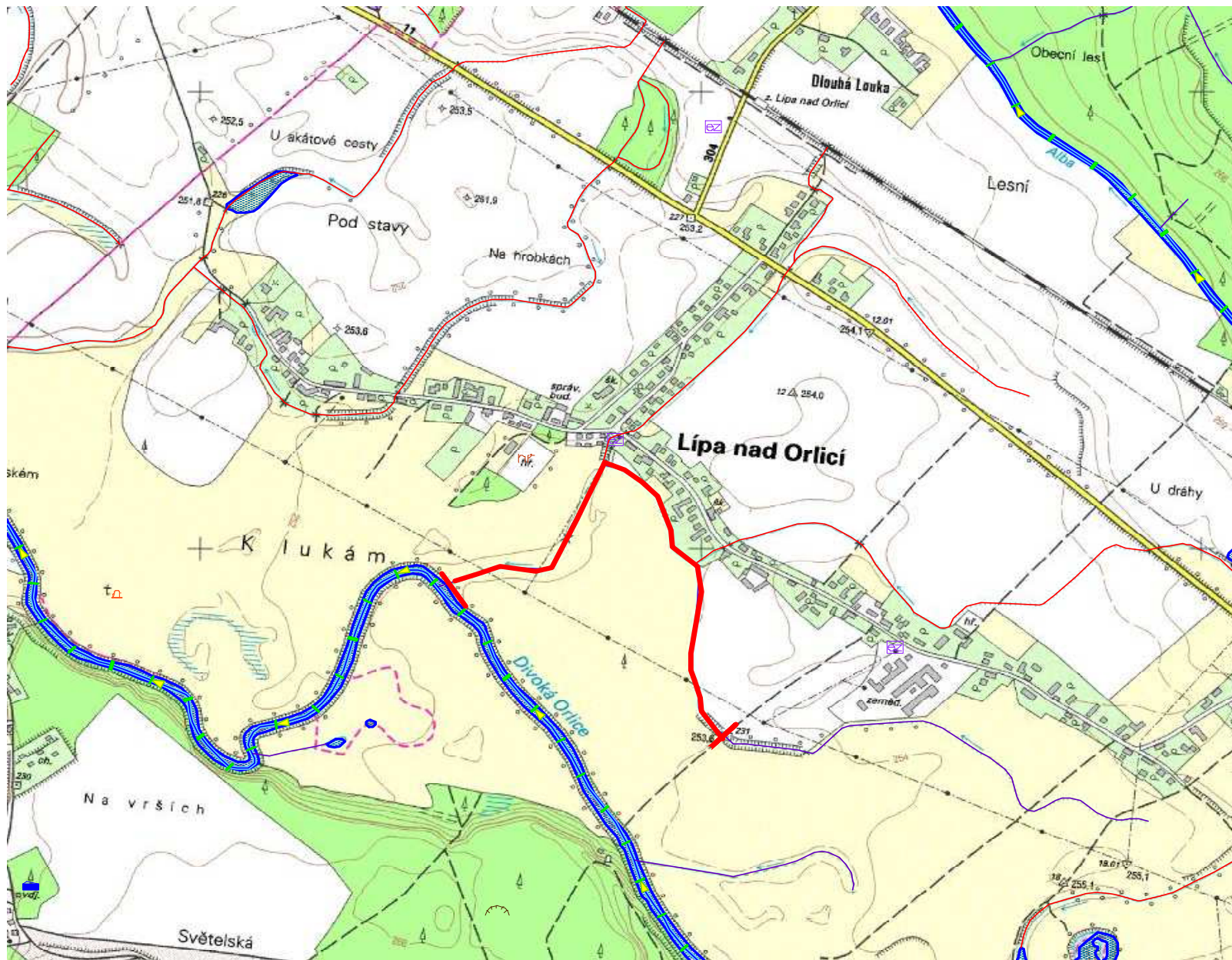
IDVT 10169724

850 m x 4 m = 3400 m²

IDVT 10169723

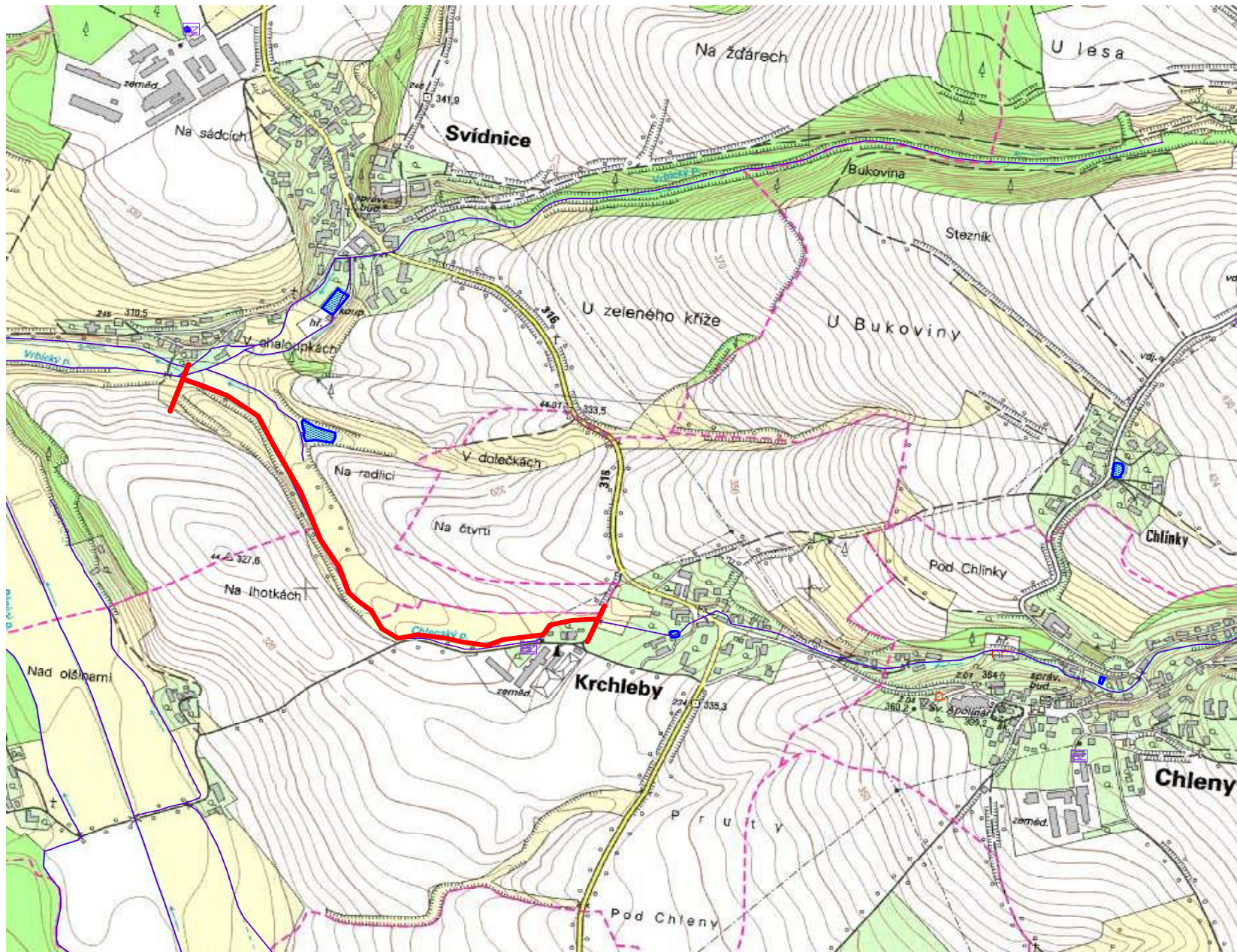
390 m x 4 m = 1560 m²

Celkem 6220 m²



IDVT 10170197, Lípá n. O. –
Strojní a ruční osečení úpravy
DVT

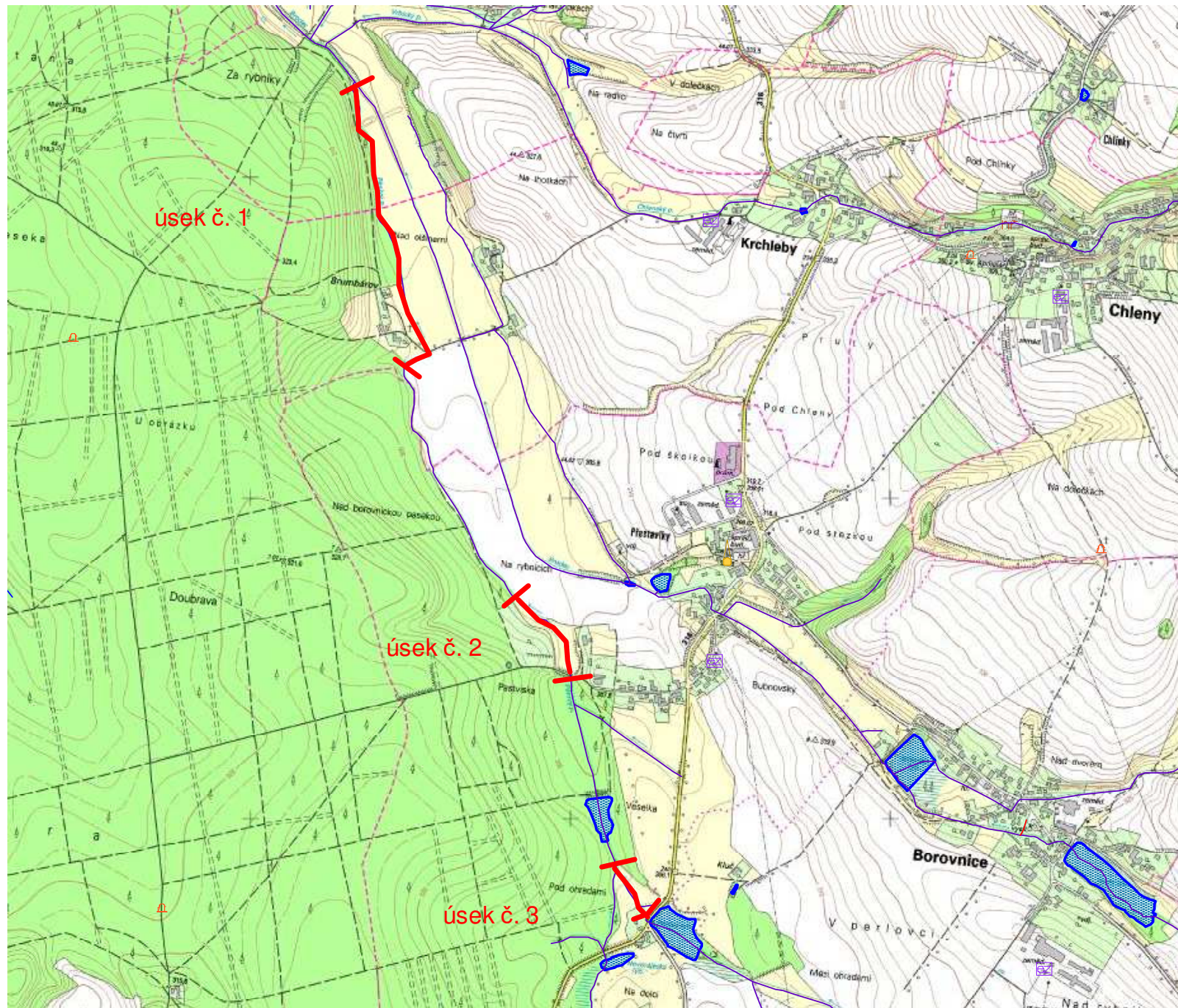
Délka úseku 1200 m
Plocha k sečení
1200 m x 8 m = **9600m²**



IDVT 10170164, Chlenský potok

Strojní mulčování a ruční dosečení
svahů úpravy DVT

Délka úseku 1160 m
Plocha k sečení
1160 m x 6 m = 6 950 m²



IDVT 10170151, Pěnivý potok
Strojní mulčování a ruční
dosečení svahů úpravy DVT

Úsek č. 1

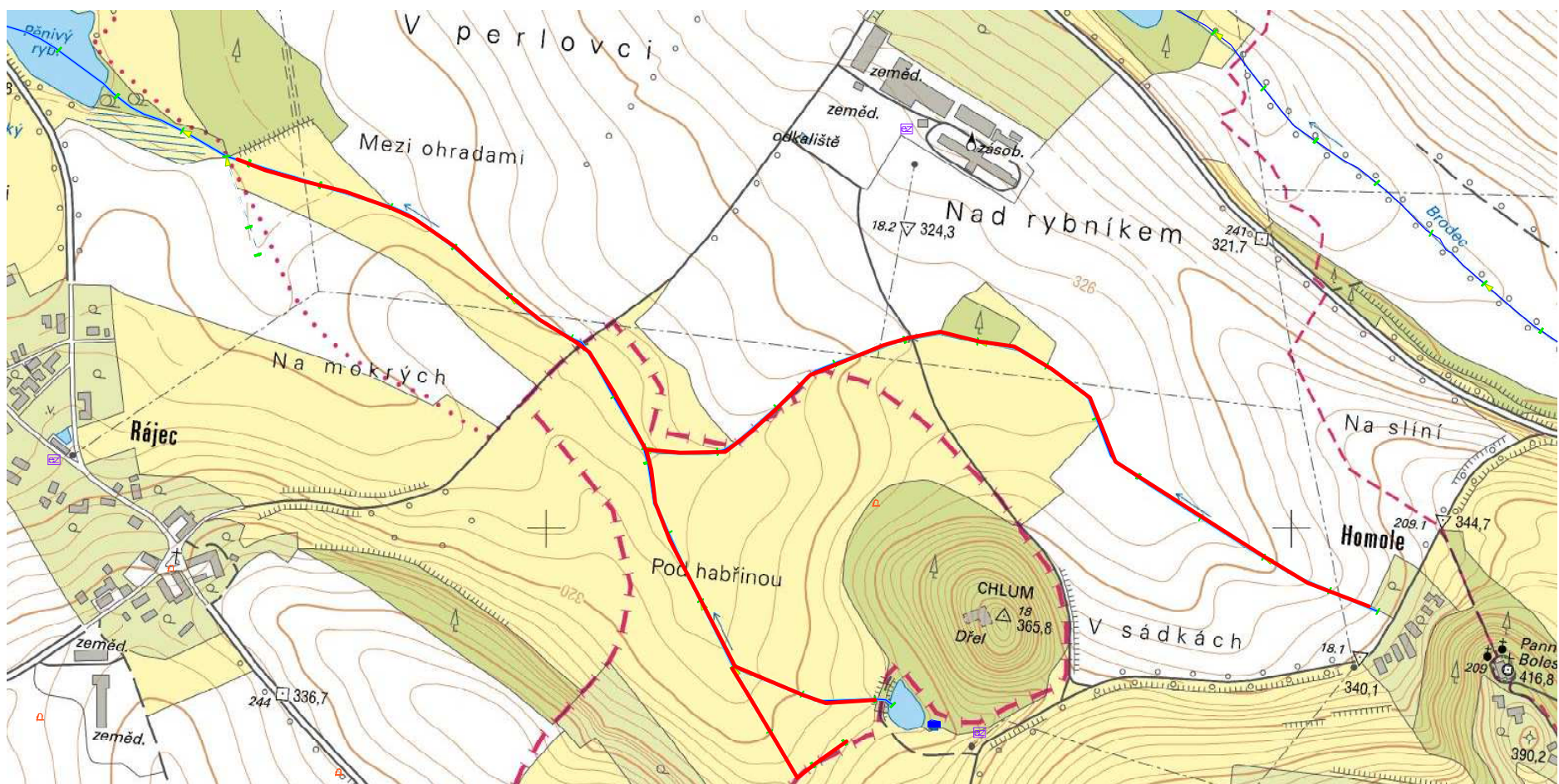
Délka a plocha k seči
950 m x 5 m = **4 750 m²**

Úsek č. 2

Délka a plocha k seči
340 m x 5 m = **1 700 m²**

Úsek č. 3

Délka a plocha k seči
175 m x 5 m = **875 m²**



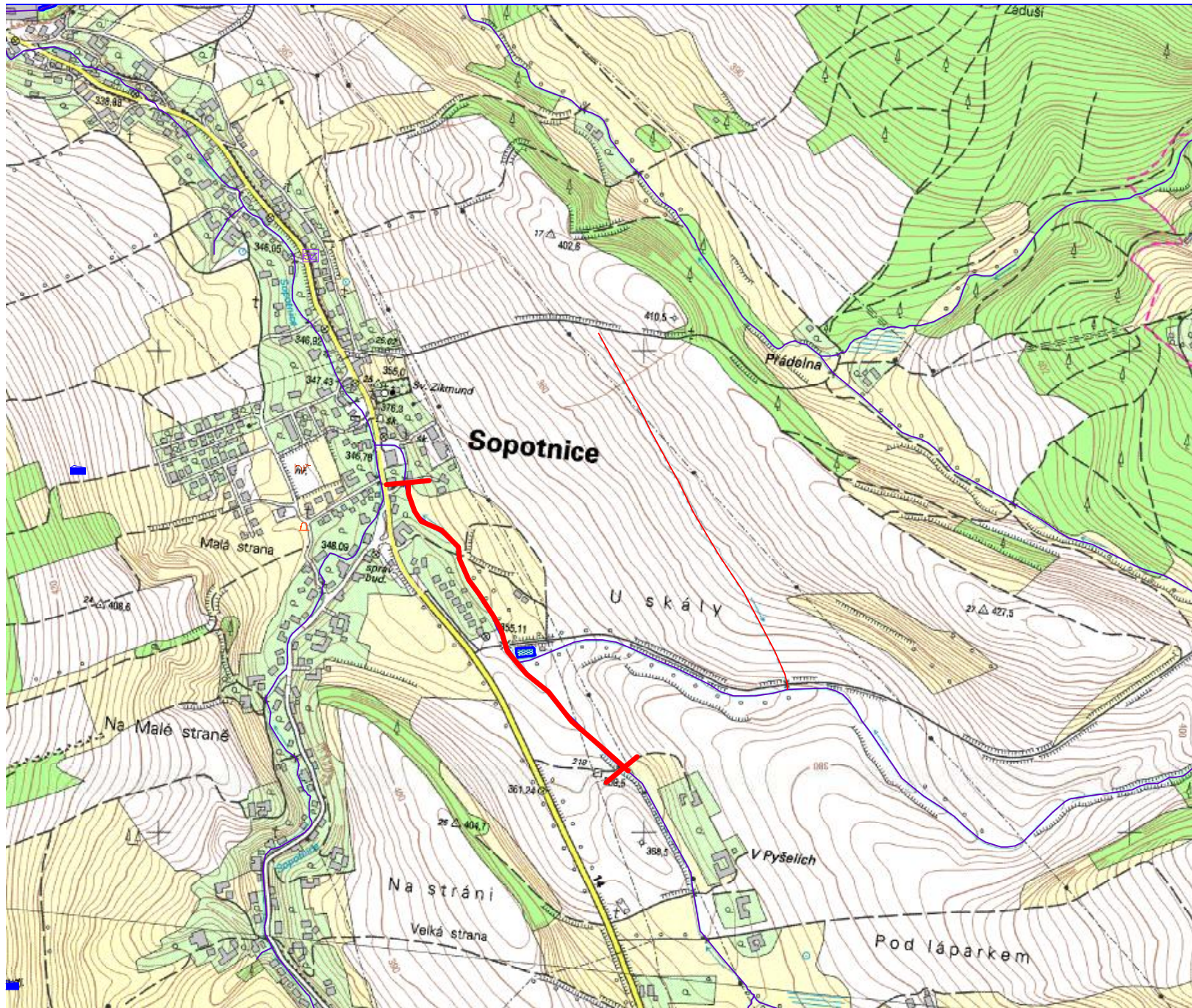
DVT 10170154, PP Pěnivého potoka + IDVT 10170155 + IDVT 10170 156

Strojní mulčování svahů úpravy DVT

Délka a plocha k seči

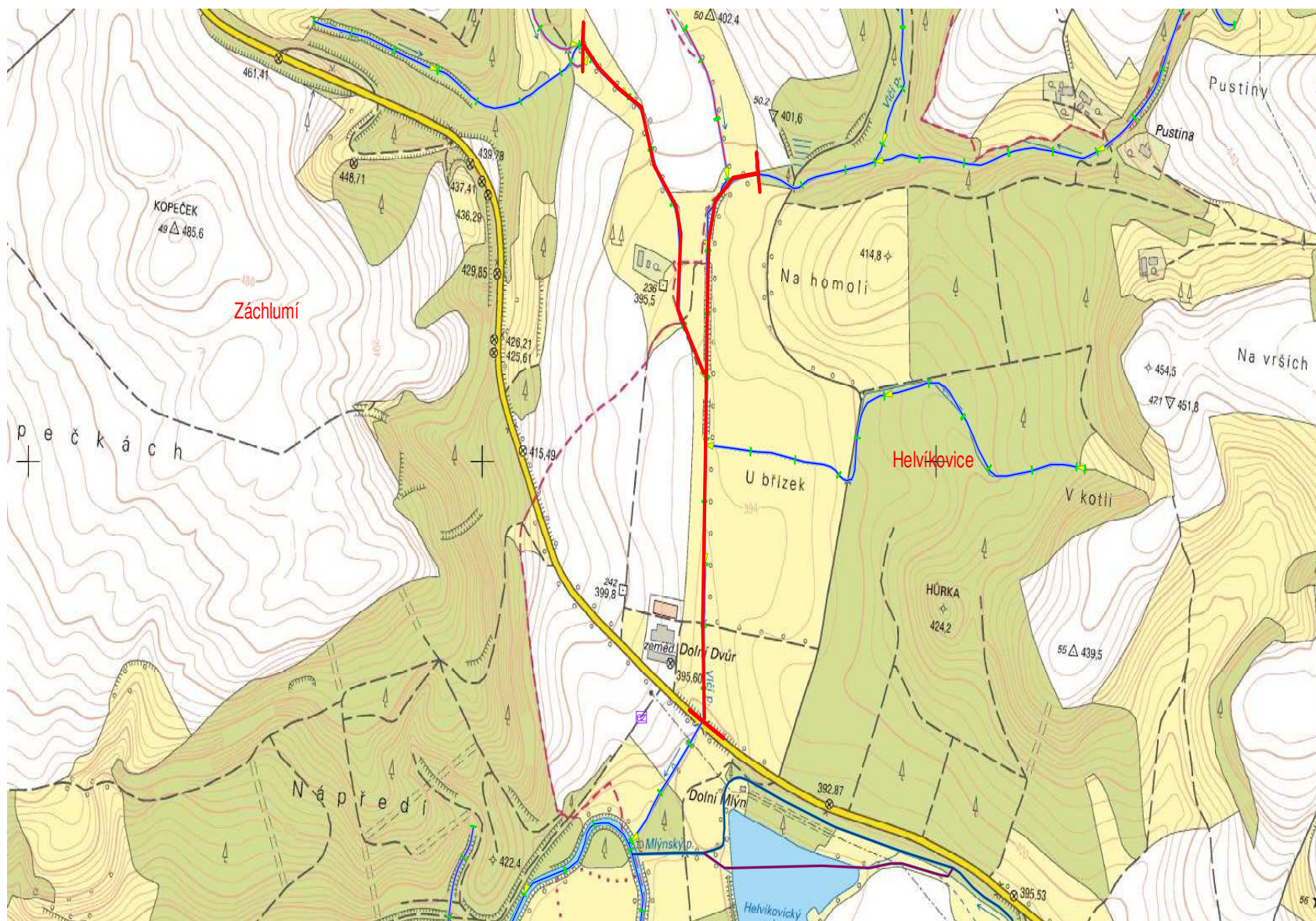
1 250 m x 5 m = **6 250 m²** 250 m x 5 m = **1 250 m²** 1 100 m x 5 m = **5 500 m²**

Celkem k seči 20 325 m²



IDVT 10169382, Sopotnice
Strojní mulčování a ruční
dosečení svahů úpravy DVT

Délka úseku 770 m
Plocha k sečení
770 m x 8 m = **6160 m²**



**Vlíčí potok,
Helvíkovice**

ř.km 0,200 – 1,200

1 000 x 6 = 6.000 m²

PP Vlíčího potoka

ř. km 0,000 – 0,600

600 x 6 = 3.600 m²

Celková plocha

9.600 m²