

POVODÍ LABE, státní podnik

ZÁMĚR NA SLUŽBU

**Malý labský náhon, Hradec Králové, kácení
porostů, ř. km 6,275 – 6,520**



Zpracoval:	Petr Kramář PS Hradec Králové dne: 10/2020	
Schválil:	Ing. Bohumil Pleskač Ředitel závodu Jablonec nad Nisou dne:	
Vyhlášeno Dokumentační komisí:	Tajemník DK: dne: číslo zápisu:	

a) identifikační údaje o plánované opravě v členění:

název akce	Malý labský náhon, Hradec Králové, kácení porostů, ř.km 6,275 – 6,520
místo, k. ú.	Hradec Králové, k.ú. Svobodné Dvory
vodní tok (IDVT), ř. km	Malý labský náhon (10100978), 6,275 – 6,520
obec s rozšířenou působností	Hradec Králové
účel stavby	Kácení porostů
číslo DHM (název)	9051014576 Úprava PTÚ Březhrad - Plácky
identifikátor ISYPO	400070635
nákladové středisko	1111212
investor	Povodí Labe, státní podnik, Víta Nejedlého 951/8, 500 03 Hradec Králové - Slezské Předměstí

b) Odůvodnění účelnosti veřejné zakázky

b)1. Popis potřeb, které mají být splněním veřejné zakázky naplněny

V intravilánu Hradce Králové, městské části Svobodné Dvory, podél toku Malý labský náhon se nachází topoly určené ke kácení. Na základě prohlídky a posouzení stavu topolů v předmětném úseku byl vypracován „Posudek břehového porostu na obou březích vodního toku Malý labský náhon v Hradci Králové v k.ú. Svobodné Dvory“ vypracovaný Ing. Lucií Kovandovou v říjnu 2020. Na jeho základě bylo rozhodnuto o odstranění přestárých topolů z důvodů zabezpečení ochrany zdraví a majetku třetích osob. Realizaci služby budou splněny povinnosti správce vodního toku.

b)2. Popis předmětu veřejné zakázky

b)2.1. Popis současného stavu.

Předmětné dřeviny rostou na obou březích vodního toku Malý labský náhon (IDVT 10100978) v ř. km 6,275 – 6,520 na pozemcích 911/1, 911/30, 911/34, 911/35 a 911/37 v k.ú. Svobodné Dvory. Pozemky jsou ve vlastnictví státu a má na nich právo hospodařit Povodí Labe, státní podnik. Na pravém břehu toku vede stezka pro pěší, na níž navazuje oplocení jednotlivých parcel. Levý břeh je lemovaný oplocením od průmyslového areálu ZVÚ. Porost je zde složený z topolů černých pyramidálních a topolů kanadských. V celém řešeném úseku dochází velmi často k vývrátům či zlomům kmenů zejména topolů černých pyramidálních – vnitřní hniloba kmenů či hniloba u báze kmene. Jednotlivé dřeviny musí být odstraňovány, vytahovány z koryta toku nebo zde dochází k poškození oplocení průmyslového areálu. Dožívající dřeviny vykazují zhoršený zdravotní stav, narušenou statiku, sníženou vitalitu, výrazné prosychání v koruně, různé defekty či hnilobu kmene a báze. Dále dochází k opadu větví z dožívajících topolů kanadských s vysoko nasazenou korunou a často s defektním větvením. Místní obyvatelé si stěžují a obávají se o svoji bezpečnost. Z těchto důvodů jsou všechny topoly v této lokalitě navrženy k odstranění.

b)2.2. Návrh technického řešení

Je navrženo pokácení celkem 19 ks topolů černých pyramidálních a topolů kanadských o průměru 69 – 130cm na obou březích koryta vodního toku Malý labský náhon dle posudku. Další zásahy zmiňované v posudku (lokální redukce, bezpečnostní a zdravotní řezy, výsadba) nejsou předmětem této akce. Na pravém břehu toku na pozemku p.č. 911/1 roste liliovník tulipánokvětý, který byl v letošním roce vyhlášen památným stromem. Při provádění prací je nutno postupovat tak, aby nedošlo k poškození tohoto památného stromu (např. postupné kácení topolů v okolí tohoto stromu). Současně nedojde k jakémukoli poškození vzrostlých buků poblíž liliovníku. Porosty určené ke kácení jsou v terénu označeny oranžovou barvou. Pro lepší přehlednost bylo území rozděleno do dvou úseků – 1 Úsek – pravý břeh, 2 Úsek – levý břeh (viz situace).

Veškerá vzniklá dřevní hmota bude přemístěna na deponii vzdálené od místa kácení do 100 m (viz příloha Situace – deponie), kde bude uložena v sortimentu - kulatina, vláknina a palivové dřevo. Dřevní

hmotu požadujeme ukládat v těchto délkách: kulatina 4 m s nadměrkem 20 cm, vláknina 2 m s nadměrkem 20 cm, palivové dřevo. Každý kus kulatiny a vlákniny nad Ø 20 cm bude na čelech označen délkou a průměrem bez kůry. Za palivo se považuje hmota do průměru 20 cm. Dřevo bude řádně změřeno a předáno objednateli s písemným soupisem klád. Vzhledem ke stáří a zdravotnímu stavu určených stromů se předpokládá větší objem dřevního odpadu. Veškerý dřevní odpad bude zhotovitelem zlikvidován.

Pařezy po odstraněných dřevinách budou ošetřeny zatřením proti obrůstání přípravkem Roundup Biaktiv povoleným k užívání dle aktuálního Registru přípravků na ochranu rostlin. Při kácení vybraných dřevin budou šetřeny okolní náletové dřeviny.

Zhotovitel si zajistí souhlasy vlastníků stavbou dotčených pozemků k jejich dočasnému užívání v době realizace akce. Po provedení akce v požadovaném rozsahu pozemky uvede zhotovitel do původního stavu a protokolárně zpět předá vlastníkům.

Zhotovitel je povinen řádně označit a zabezpečit místo provádění prací dostatečným způsobem, tak aby zabránil vniknutí nepovolaným osobám do prostoru kácení. Při realizaci akce nesmí dojít k ohrožení zdraví, či majetku třetích osob.

Zhotovitel je povinen při provádění prací dodržet podmínky vyplývající ze Závazného stanoviska Magistrátu města Hradec Králové – MMHK/152089/2020 z 11.12.2020.

Zadavatel zajistí projednání o existenci stávajících inženýrských sítí včetně zajištění souhlasu s provedením prací v ochranném pásmu s případnými podmínkami. Zhotovitel je povinen postupovat dle podmínek uvedených ve vyjádření.

b)3. Popis vzájemného vztahu předmětu veřejné zakázky a potřeb zadavatele

Odstraněním předmětných břehových porostů budou eliminovány pády větví a vývraty stromů s následkem poškození cizího majetku, případně újmy na zdraví osob. Bude odstraněn závadný stav v břehovém porostu a v korytě vodního toku Malý labský náhon. Pozemky koryta vodního toku jsou v majetku státu, kde vlastnické práva vykonává povodí Labe, státní podnik.

b)4. Rizika nerealizace veřejné zakázky, snížení kvality plnění, vynaložení dalších finančních nákladů.

V případě nerealizace veřejné zakázky může docházet ke škodám na korytě vodního toku Malý labský náhon, na majetku cizích osob a ke škodám na okolních pozemcích.

b)5. Popis variant naplnění potřeb a zdůvodnění zvolené alternativy veřejné zakázky

Vzhledem ke stáří a nemocem předmětných stromů nelze stromy pouze ošetřit fezy, ale je nutno porosty pokácet. Akce tedy nemá alternativy řešení.

b)6. Předpokládaný termín splnění veřejné zakázky

2021-2022

b)7. Výsledek hodnocení VH majetku dle OS 14/2018 v platném znění

V tomto případě se neprovádí, nejedná se o liniový majetek či úpravu toku

c) Kvalifikovaný propočet nákladů na realizaci opravy s uvedením způsobu stanovení těchto nákladů, v relevantních případech vč. odhadu návratnosti.

Předpokládaný náklad na akci v době zpracování záměru – 530 000,- Kč. Jedná se o odhad. Při stanovení ceny oprav byly využity ceny z obdobných realizací.

d) Požadavky na celkové urbanistické a architektonické řešení a požadavky na stavebně technické řešení stavby, na tepelně technické vlastnosti konstrukcí, odolnost a zabezpečení z hlediska požární a civilní ochrany, souhrnné požadavky na plochy a prostory apod.

Navržená akce nevyžaduje urbanistické a architektonické řešení a není potřeba posuzovat tepelně technické vlastnosti konstrukcí ani odolnost a zabezpečení z hlediska požární a civilní ochrany.

e) Územně technické podmínky pro přípravu území, včetně napojení na rozvodné a komunikační sítě a kanalizaci, rozsah a způsob zabezpečení přeložek sítí, napojení na dopravní infrastrukturu, vliv stavby, provozu nebo výroby na životní prostředí, zábor zemědělského a lesního půdního fondu apod.

Akce nevyžaduje žádné napojení na inženýrské sítě, dodávky budou v případě nutnosti zajištěny z mobilních zdrojů.

Zábor ZPF a LPF se nepředpokládá.

f) Vliv na životní prostředí

Realizace akce nebude mít negativní vliv na životní prostředí při dodržování následujících opatření:

- Zhotovitel zajistí ochranu povrchových a podzemních vod před jejich znehodnocením dalšími látkami, které nejsou odpadními vodami (ropné deriváty, chemikálie, tuky, atd.)
- Všechny stroje a mechanismy musí být v řádném technickém stavu, prosté úkapů olejů a pohonných hmot. Odbouraný materiál bude zlikvidován dodavatelem prací dle platné legislativy.
- zhotovitel je povinen během prací zajišťovat pořádek na pracovišti a neznečišťovat veřejná prostranství, nezatěžovat jej nadměrným hlukem a v co největší míře šetřit stávající zeleň.
- Zhotovitel bude důsledně dodržovat použití vymezených ploch a po ukončení všech prací je předá vlastníkům. Po ukončení opravy je dodavatel povinen provést úklid všech ploch, které pro realizaci záměru používal a uvést tyto plochy do původního stavu. Vzhledem k charakteru prací se vedení veřejných inženýrských sítí v rozsahu řešených ploch a konstrukcí předpokládá v dotčení ochranných pásem.

Možné je krátkodobé zatížení hlukem v okolí staveniště. Hluková zátěž po dobu výstavby bude pokud možno minimalizována a nepřekročí přípustné denní limity.

Negativní účinky akce po jejím dokončení se rovněž nepředpokládají.

Akce se nachází na území vodního útvaru HSL_0930 Labe od Orlice po tok Chrudimka.

Lze předpokládat, že realizací akce dle tohoto záměru nedojde ke zhoršení dotčeného vodního útvaru a že současně nebude znemožněno dosažení jeho dobrého stavu.

g) Údaje o výskytu chráněných území (CHKO, NP, NPP, PP, PR, Natura, EVL apod.) event. o chráněných druzích rostlin a živočichů a o jiných způsobech ochrany (kulturní památka, technická památka apod.),

Místo akce se nenachází na území chráněném z pohledu ochrany přírody a krajiny (CHKO, EVL, přírodní památka apod.)

Vodní tok je ze zákona o ochraně přírody a krajiny č. 114/1992 Sb. v platném znění v § 3, odst. 1 písm. b veden jako Významný krajinný prvek (VKP).

h) V relevantních případech vyjádření, že zamýšlená investice nebo oprava není v rozporu se závazným Plánem dílčích povodí,

Lokalizací se akce dle tohoto záměru oprav přímo nedotýká žádné akce obsažené v PDP.

i) Majetkoprávní vztahy,

Samotné zásahy budou prováděny na pozemcích v majetku státu, kde vlastnická práva vykonává Povodí Labe, státní podnik.

Majetkoprávní vztahy jsou doloženy snímkem z pozemkové mapy a výpisem z katastru nemovitostí (viz příloha). Akce bude realizována na majetku státu, ke kterému má právo hospodaření Povodí Labe, státní podnik.

Parcelní č.	Kat. území	Vlastník/právo hospodařit	Využití pozemku
911/1	Sv. Dvory	Povodí Labe, st. p.	kácení
911/30	Sv. Dvory	Povodí Labe, st. p.	kácení
911/34	Sv. Dvory	Povodí Labe, st. p.	Kácení
911/35	Sv. Dvory	Povodí Labe, st. p.	Kácení
911/37	Sv. Dvory	Povodí Labe, st. p.	Kácení

j) Požadavky na zabezpečení budoucího provozu (užívání) stavby energiemi, vodou, pracovníky apod. a předpokládanou výši finančních potřeb jak provozu, tak i reprodukce pořízeného majetku a zdroje jejich úhrady v roce následujícím po roce uvedení stavby do provozu,

Akce nebude mít žádné budoucí provozní požadavky, vyjma běžné pravidelné údržby.

k) V relevantních případech upozornění na nutnost zajištění povolení mimořádné manipulace pro realizaci stavby,

Akce nevyžaduje mimořádnou manipulaci.

l) Výkresy a schémata určená správcem programu (u akcí, které je možno hradit z prostředků dotačních programů),

Akce nebude hrazena z prostředků dotačních programů.

m) Rozdělení stavby na stavební objekty a provozní soubory s určením u každého z nich jednotlivě zda jde o opravu či investici (včetně uvedení DHM v relevantních případech). Současně musí rozdělení na stavební objekty a provozní soubory korespondovat s rozdělením ve stávající evidenci DHM (v případě investic s předpokládaným vznikem nových DHM pak musí záměr obsahovat i návrh rozdělení stavebních objektů a provozních souborů pro budoucí zařazení do DHM),

Akce nebude dělena na stavební objekty.

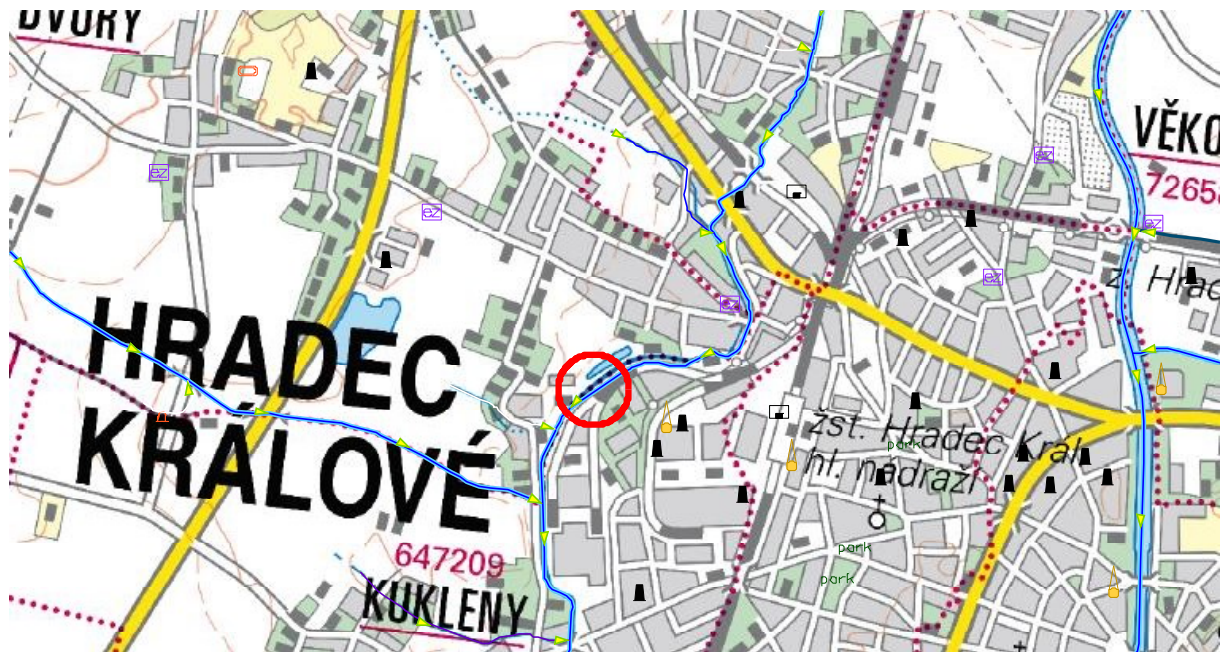
m) Rozhodující projektované parametry ve tvaru (u akcí, které je možno hradit z prostředků dotačních programů),

Akce nebude hrazena z prostředků dotačních programů.

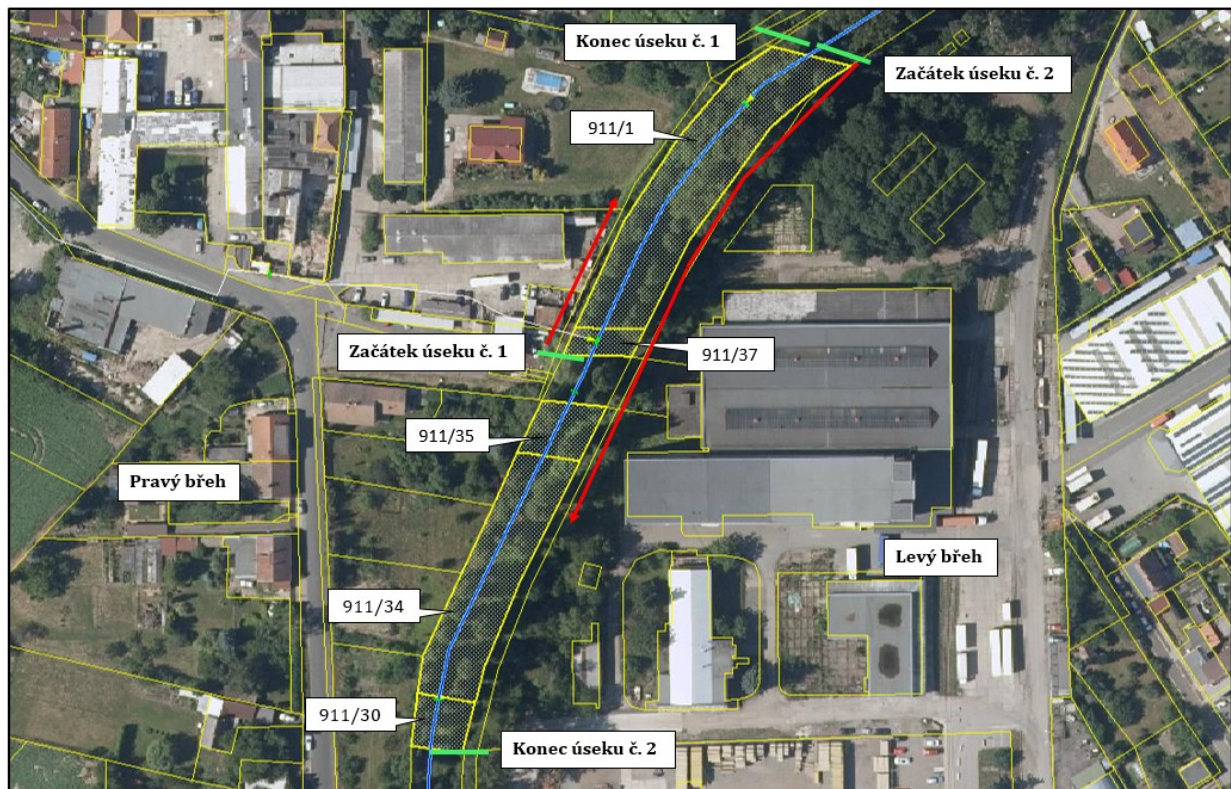
n) Přílohy:

- *Situace M 1 : 10 000*
- *Situace - vymezení území*
- *Situace - deponie*
- *Tabulka*
- *Fotodokumentace*
- *Závazné stanovisko*

Situace M 1 : 10 000



Situace - vymezení území, Malý labský náhon, oba břehy, k.ú. Svobodné Dvory, pozemky p.č. 911/1, 911/30, 911/34, 911/35, 911/37



Situace – deponie



Úsek č. 1 – PB – pozemky p.č. 911/1 a 911/37

Malý labský náhon, Hradec Králové, ř. km 6,4 - 6,7, pravý břeh								
číslo dřeviny	číslo štítku	dřevina	průměr kmene (cm)	obvod kmene c(m)	spodní okraj koruny	Pozemek PLa	popis	návrh opatření
1	7536	<i>Populus nigra</i> 'Italica'	114	358,1	2	911/1	proslhlé kosterní větve, suché spodní patro, infekce u báze kmene, pahýly a visící větve v koruně	odstranit
2	7537	<i>Populus nigra</i> 'Italica'	84	263,9	2	911/1	proslhlé kosterní větve, suché spodní patro, infekce u báze kmene, pahýly a visící větve v koruně, poškozený kořen. náběh	odstranit
3	7538	<i>Populus nigra</i> 'Italica'	105	329,9	2	911/1	proslhlé kosterní větve, suché spodní patro, infekce u báze kmene, pahýly a visící větve v koruně	odstranit
4	7539	<i>Populus nigra</i> 'Italica'	93	292,2	2	911/1	proslhlé kosterní větve, suché spodní patro, infekce u báze kmene, pahýly a visící větve v koruně	odstranit
5	7540	<i>Populus nigra</i> 'Italica'	80	251,3	2	911/1	proslhlé kosterní větve, suché spodní patro, infekce u báze kmene, pahýly a visící větve v koruně	odstranit
U dřevin č. 1 – 5 se pohybuje jejich celkové proschnutí korun od 20 do 45 %								

6	7541	<i>Salix alba</i>	43	135,1	4	911/1	část kosterních větví nad cestou, suché větve v koruně	ošetření dřeviny - lokální redukce - odlehčit větve nad chodníkem + bezpečnostní řez
7	7542	<i>Liriodendron tulipifera</i>	83	260,8	2	911/1	památná dřevina	zdravotní řez - zadává OŽP
8	7543	<i>Populus x canadensis</i>	88	276,5	12	911/1	roste na břehové hraně, suché spodní větve, vysoko nasazené těžiště, ve výšce 16 m dva terminální vrcholy zatím s tahovým větvením, pahýly v koruně, špatná vitalita dřeviny, celkové proschnutí 40 %	postupné kácení - pozor ochranné pásmo památného stromu
9	7544	<i>Populus x canadensis</i>	73	229,3	12	911/1	roste na břehové hraně, vysoko nasazené těžiště, ve výšce 10 m dva terminální vrcholy zatím s tahovým větvením, infekce na kmene, malá dutina u báze kmene, vychýlený z osy k toku, pahýly v koruně, špatná vitalita dřeviny, usychající terminální vrchol, celkové proschnutí 50 %	odstranit + výsadba 1x javor babyka
10	7545	<i>Populus x canadensis</i>	130	408,4	9	911/1	roste na břehové hraně, suché spodní větve, poškození kořenového náběhu, vykloněný nad vodní tok, vysoko nasazené těžiště, pahýly a zlomené větve v koruně, špatná vitalita dřeviny, jedna z kosterních větví nad cestou, celkové proschnutí 40 %	odstranit + výsadba 1x dub letní

Úsek č. 2 – LB – pozemek p.č. 911/1 a 911/37

Malý labský náhon, Hradec Králové, ř. km 6,4 - 6,7, levý břeh								
číslo dřeviny	číslo štítku	dřevina	průměr kmene (cm)	obvod kmene (cm)	spodní okraj koruny	Pozemek PLa	popis	návrh opatření
1	299846	<i>Populus nigra</i> 'Italica'	83	260,8	15	911/1	roste v patě břehu, u přemostění - lávky do ZVÚ, vysoko nasazené těžiště, suché spodní patro	odstranit
2	299847	<i>Fraxinus excelsior</i>	80	251,3	13	911/1	roste za břehovou hranou, vysoko nasazené těžiště, poškozený čerstvě kořenový náběh od těžení nánosů, staré řezy či zlomy v koruně, celkové proschnutí 40 %, pravděpodobně napadený houbovou chorobou <i>Hymenoscyphus pseudoalbidus</i>	dočasně ponechat

3	299848	<i>Fraxinus excelsior</i>	69	216,8	5	911/1	odlomený terminální vrchol, většina koruny obloukovitě vykloněná nad areál ZVÚ, prosychání na periférii, pravděpodobně napadený houbovou chorobou <i>Hymenoscyphus pseudoalbidus</i>	dočasně ponechat
4	bez štítku	<i>Populus x canadensis</i>	72	226,2	13	911/1	roste v patě břehu, spodní patro koruny suché, lehce vykloněný z osy k toku, tlakové vidlice v koruně, vysoko nasazené těžiště, špatná vitalita, celkové proschnutí 45 %	odstranit
5	bez štítku	<i>Tilia x europaea</i>	22	69,1	5	911/1	průběžný terminální vrchol, roste v 1/2 svahu, ve spodní části koruny suché větve	bez zásahu
6	299849	<i>Populus x canadensis</i>	120	377	5	911/1	roste v patě břehu, spodní patro proschlé, vychýlený z osy k areálu ZVU, pahýly, suché a visící větve v koruně, usychání terminálu, prosychání na periférii, u báze 3 kmen jilmu, celkové proschnutí 45 %	odstranit
7	299850	<i>Populus x canadensis</i>	88	276,5	5	911/1	roste v patě břehu, spodní patro proschlé, u báze roste mladý <i>Populus nigra</i> 'Italica' o průměru 19 cm - šetřit při kácení - ponechat, zlomené kosterní větve, pahýly a visící větve, celkové proschnutí 40 %, prosychání na periférii, částečně jednostranná koruna	odstranit a u báze šetřit mladý <i>Populus nigra</i> 'Italica'
8	299851	<i>Populus nigra</i> 'Italica'	79	248,2	4	911/1	roste v patě břehu, s korunou nasazenou ve 4 m, uschlý a zlomený terminální vrchol, spodní patro proschlé, infekce kmene, částečně jednostranná koruna, celkové proschnutí 30 %	odstranit
9	299852	<i>Populus nigra</i> 'Italica'	70	219,9	6,5	911/1	roste v patě břeh, koruna nasazená ve výšce 6,5 m, částečně jednostranná koruna, poslechově suchý kmen, suché některé kosterní větve, v dolní části porostlý břechťanem, celkové proschnutí 40 %, hrozí zlom kmene	odstranit
10	299853	<i>Populus nigra</i> 'Italica'	71	223,1	5	911/1	roste v patě břeh, spodní patro koruny suché, částečně jednostranná koruna, výrazně porostlý břechťanem, celkové proschnutí 30 %	odstranit
11	299854	<i>Populus nigra</i> 'Italica'	69	216,8	5		roste v patě břeh, spodní patro koruny suché, poslechově suchý kmen, v minulosti odlomený terminální vrchol, celkové proschnutí 30 %, hrozí zlom kmene	odstranit
12	299855	<i>Populus nigra</i> 'Italica'	76	238,8	4		roste v patě břeh, spodní patro koruny suché, částečně jednostranná koruna, výrazně porostlý břechťanem, celkové proschnutí 30 %, u báze keř svídy - ponechat	odstranit
13	299856	<i>Populus nigra</i> 'Italica'	102	320,4	5		roste v patě břeh, poslechově suchý kmen, počínající dutina u báze, spodní patro koruny suché, část kosterních větví suchá, celkové proschnutí 30 %, hrozí zlom kmene	odstranit
14	299857	<i>Populus nigra</i> 'Italica'	110	345,6	4		roste v patě břeh, poslechově suchý kmen, infekce u báze, spodní patro koruny suché, celkové proschnutí 40 %, hrozí zlom kmene	odstranit

Fotodokumentace:









HRADEC KRÁLOVÉ

MAGISTRÁT MĚSTA HRADEC KRÁLOVÉ, ČESKOSLOVENSKÉ ARMÁDY 408, 502 00 HRADEC KRÁLOVÉ

ODBOR ŽIVOTNÍHO PROSTŘEDÍ

VÁŠ DOPIS ZN.: MMHK/152089/2020 zp2 /mrk
PL a/2020/044851, 8.10.2020

rozdělovník

NAŠE ZNAČKA: MMHK/152089/2020 zp2 /mrk
SZ MMHK/152089/2020

VYŘIZUJE: Adriena Marková
TELEFON: 495707667
E-MAIL: Adriena.Markova@mmhk.cz

DATUM: 11.12.2020

Účastník správního řízení:

Povodí Labe s.p., Víta Nejedlého 951, 500 03 Hradec Králové 03 Hradec Králové, IČ 70890005 (dat.schr.)

Závazné stanovisko k ohlášené údržbě dřevin – doprovodného porostu topolů v okolí vodního toku Malý Labský náhon DVT 10100978, ř. km 6,275 – 6,520.

Magistrát města Hradec Králové, odbor životního prostředí (MMHK OŽP) jako věcně i místně příslušný orgán ochrany přírody vydává dle ust. § 149 odst. 1 zákona č. 500/2004 Sb., správní řád (správní řád)

závazné stanovisko,

v němž

souhlasí za dále uvedených podmínek ust. § 4 odst. 2 114/1992 Sb., o ochraně přírody a krajiny, v platném znění (dále jen zákon) s plánovaným zásahem do významného krajinného prvku, toku Malý labský náhon, DVT 10100978, ř. km 6,275 – 6,520, na němž bude probíhat údržba spočívající v odstranění části dožilých a poškozených topolů rostoucích přímo na hrázi toku, na jeho obou stranách.

Správní orgán stanoví k záměru následující podmínky:

1. Kácení dřevin bude prováděno za vhodného počasí, přednostně budou odstraněny stromy zcela suché a ohrožující okolí pádem na pěší trasy a frekventovaná místa. Postupovat se bude dle zpracované dokumentace – Posouzení břehového porostu na pozemcích p.č. 911/1, 911/30,911/34,911/35 a 911/37 z října 2020, kterou zpracovala organizace Povodí Labe, státní podnik, OPVZ, referát vodohospodářského plánování a ekologie pod zn. 10/2020. V dokumentaci je posouzen břehový porost topolů kolem toku, který se v posledních letech zdravotně zhoršuje. K dané věci proběhlo na místě ohledání, kde došlo k dohodě o rozsahu kácení, neboť je třeba postupovat selektivně, aby nebyl v jednu dobu odstraněn veškerý porost podél toku, který má dosud ekologickou funkci.
2. Rozsah prací: **celkem bude na obou březích odstraněno 19 ks topolů.** Dále budou odstraněny dřeviny, které budou poškozeny při odstraňování topolů, protože je zde málo místa pro manipulaci s dřevní hmotou.

3. U ostatních náletových dřevin bude provedena probírka a u perspektivních odborné zapěstování korun
4. Záměr bude samostatně oznámen dle konkrétního rozsahu.
5. Práce na odstranění dřevin budou prováděny pouze v době vegetačního klidu, vždy mimo dobu hnízdění ptactva nejdéle **nejpozději do 15.3. běžného roku.**
6. Bude dodržen plošný rozsah prací.

7. V průběhu prací **nesmí být žádným způsobem poškozen nově vyhlášený památný strom** – liliovník tulipánokvětý, který se v lokalitě nachází. Stejně tak **nebudou jakkoli poškozeny vzrostlé buky poblíž liliovníku.**

8. Na místě je třeba ponechat kvalitní mladé jedince domácích druhů dřevin – duby, jasany, javory, olše i třešně ve skupinách nebo ve vzdálenosti 10-15 m od sebe.
9. Za kácené dřeviny bude na vhodných místech nejdéle do 1 roku provedena náhradní výsadba dle přiloženého návrhu. Celkem bude vysázeno 25 kusů dřevin (javor mléč, dub letní, střemcha obecná, lípa srdčitá, javor babyka).
10. Vysazované dřeviny budou v dobré kvalitě, velikosti minimálně 10-12 cm obvodu kmínku ve výšce 100 cm. Stromy budou se zemním balem, opatřeny ochranou proti okusu a bude o ně nejméně 5 let náležitě pečováno.
11. Zejména v době sucha budou nové stromy zalévány.
12. V době kácení je třeba sledovat, zda nejde o doupní stromy případně o stromy s výskytem biotopu zvláště chráněných druhů živočichů /dále ZCHDŽ/ (veverka, páchník, netopýři, některé druhy ptactva atd.) V případě, že bude taková skutečnost zjištěna, je třeba požádat o stanovisko k zásahu do ZCHDŽ příslušný správní orgán, jímž je KÚ KHK, Pivovarské náměstí 1245, 500 03 Hradec Králové.

Odůvodnění:

Žadatelem o závazné stanovisko a zpracovatelem posouzení dřevin je organizace Povodí Labe, státní podnik, Víta Nejedlého 951, 500 03 Hradec Králové (dále Povodí Labe).

Sdělujeme, že po provedeném šetření na místě za přítomnosti pracovníků organizace Povodí Labe lze konstatovat, že pokud budou práce prováděny v daném rozsahu, **nedojde k narušení krajinného rázu dle § 12 odst.2 zákona ani k zásadnímu zásahu do významného krajinného prvku.**

Ke kácení dle předmětného záměru bylo provedeno zjištění všech závažných informací, které souvisí s uvedeným kácením, byla zpracována i odborná dokumentace, v níž se nachází hodnocení dřevin určených ke kácení. Přímou na místě proběhla schůzka spojená s obhlídkou a zpracováním informativní fotodokumentace stavu dřevin požadovaných k odstranění.

Důvodem kácení je u všech stromů značně zhoršený zdravotní stav, kdy na přilehlé pěší stezce hrozí nebezpečí úrazu za větrného počasí. Budou pokáceny stromy neperspektivní, nestabilní a stromy se značně zhoršeným zdravotním stavem, které ohrožují při nepříznivých klimatických jevech svým možným vyvrácením a odlamováním větví okolní pozemky a zdraví osob. Jde o pyramidální topoly a několik kříženců topolů balzámových. Dřeviny byly vybrány na místě jako nejméně perspektivní.

Předmětné práce budou probíhat na základě provedené inventarizace břehového porostu a zpracovaného posouzení břehových porostů okolo vodního toku. Jedná se o břehový porost, který se nachází na levém a pravém břehu podél vodního toku MLN, kde budou pokáceny stromy s vysokým stupněm naléhavosti. Dřeviny jsou v terénu označeny identifikačním štítkem a sprejem. Za vykácené stromy bude provedena náhradní výsadba.

Akce bude postupně realizována v období vegetačního klidu 2020 - 2022 v rámci nutné provozní údržby.

Cílem celé akce je odstranit nebezpečné dřeviny a postupně je nahradit pestřejší druhovou skladbou včetně zapěstování kvalitních podrostových dřevin (dubů, javorů, jilmů, třešní apod.) .

Počítá se s postupným odstraněním topolů na pozemcích ve správě PL HK, které jsou dominantním doprovodem toků v celé lokalitě.

Bylo zjištěno, že stromy určené ke kácení byly vybrány s ohledem na naprostou ztrátu vitality a napadení houbovými chorobami, z některých dřevin jsou již olámané pahýly. skutečný stav a množství, odpovídá délce úseku, na němž bude údržba probíhat. Spon některých topolů mezi sebou je 6-10 m, čímž počet dřevin na úseku značně narůstá, koruny jsou propleteny a některé stromy v podrostu jsou omezovány na dalším vývoji silným stíněním a pády odlomených částí stromů.

Potřebné je zajištění náhradní výsadby a uvedení celého území po kácení do adekvátního stavu, neboť jde o zeleň, která má vliv na celkový ráz lokality, kde se pohybují obyvatelé města Hradec Králové včetně dálkových pohledů.

Novou výsadbou bude omezeno negativní ovlivnění krajinného rázu do budoucna, k němuž by mohlo dojít při nerespektování zásadního požadavku orgánu ochrany přírody na zachování perspektivní části porostu v okolí vodoteče a provedení dosadby.

Z blízkosti toku budou odstraněny pouze nevhodné a dožilé topoly - porosty křovin a mladých stromků zůstanou na místě - tím bude uvolněn prostor pro bezproblémové řešení odtoku povrchových vod v případě vyšší hladiny toku a zároveň zajištěn růst perspektivních domácích druhů dřevin z podrostu. Práce budou provedeny pouze v době vegetačního klidu. Důvodem je zajištění bezpečnosti, včetně odstranění popadaných větví, neboť je nebezpečí vytváření nápěchů v případě povodňové situace. Porost topolů je skutečně již přestárlý, kosterní větve stromů jsou poškozeny a je zde reálné nebezpečí ohrožení majetku a životů lidí, pohybujících se na stezkách kolem toku.

Náhradní výsadba

Druhová skladba bude tvořena geograficky domácími druhy listnatých stromů, které budou odpovídat stanovištním a provozním podmínkám lokality. Výsadba bude provedena v prolukách stávajícího porostu v úrovni původní linie mezi ponechanými pařezy topolů.

Navržená výsadba postupně doplní stávající mezernatý břehový porost čímž se docílí vytvoření různověkého porostu, což bude mít pro celkovou stabilitu ekosystému velký význam. Navržený břehový porost by měl přispět k lepšímu zapojení toku do daného území.

Pouze zásahem, který **nebude likvidací veškerého porostu podél toku**, ale pouze selektivním výběrem dožilých topolů a nevhodných dřevin nedojde k zásadní negativní změně krajinného rázu ve smyslu § 12 odst.2) zákona a negativnímu zásahu do významného krajinného prvku.

Kácení zde neznamena vzhledem ke stavu porostů odstranění veškeré zeleně z obvodu toku a dané lokality. Bude zachována struktura porostů pro budoucnost, kdy bude zapěstován mladý porost v jiné druhové skladbě a vysázeny nové kusy.

Je možno konstatovat, že uvedeným zásahem nedojde k narušení funkce VKP, proto není nutné dále omezit rozsah plánovaného kácení. Zásah splní funkci probírky a umožní případné bezproblémové provedení nadměrného přísunu povrchových vod krajinou. Realizací záměru nedojde ke změně spádových ani směrových poměrů.

Odstraněním části poškozených dřevin z doprovodného porostu nedojde k zásadnímu narušení významného krajinného prvku ani prvku ÚSES.

Práce probíhající v době vegetačního klidu nebudou mít významný negativní vliv na VKP.

MMHK OŽP jako příslušný orgán ochrany přírody shromáždil veškeré potřebné doklady umožňující zjistit přesný a skutečný stav věci pro vydání závazného stanoviska.

Závěr: Správní orgán souhlasí s rozsahem dle stanovených podmínek a prověření rozsahu kácení nemá námitky proti postupné realizaci dle upravené doplněné dokumentace. Realizací akce nedojde k narušení obnovy významného krajinného prvku, k jeho poškození, zničení ani ohrožení nebo oslabení jeho ekologicko-stabilizačních funkcí, nedojde ani k narušení krajinného rázu lokality.

Obsah tohoto stanoviska je dle ust. § 149 odst. 1 správního řádu závazný pro výrokovou část rozhodnutí správního orgánu. Správní orgány příslušné k vydání závazného stanoviska jsou dotčenými orgány. Jestliže odvolání směřuje proti obsahu závazného stanoviska dle ust. § 149 odst. 4 správního řádu vyžádá odvolací orgán potvrzení nebo změnu závazného stanoviska od správního orgánu nadřízeného správnímu orgánu příslušnému k vydání závazného stanoviska.

rozdělovník:

- Povodí Labe, státní podnik, Víta Nejedlého 951, 500 03 Hradec Králové (d.s.)
- Vodoprávní úřad -zde

Adriena Marková
oprávněná úřední osoba
referent na úseku ochrany přírody a krajiny

