

**POVODÍ LABE, státní podnik**

## **ZÁMĚR OPRAVY**

**VD Kostelec n. L., oprava spodní stavby jezu,  
potápěčské práce**

**Akce č. 133210038**



<b>Zpracoval:</b>	Bc. Jan Kučera Strojní technik závodu dne: 27.5.2021	
<b>Schválil:</b>	Ing. Jan Zajíc Ředitel závodu Roudnice n. L. dne: 27.5.2021	
<b>Vyhlášeno Dokumentační komisí:</b>	dne: 27.5.2021 číslo zápisu:	<b>Tajemník Dokumentační komise:</b> Ing. Jiří Vogel

**a) identifikační údaje o plánované stavbě v členění:**

název stavby – tok, název	VD Kostelec n. L., oprava spodní stavby jezu, potápěčské práce
místo, případně ř. km, k.ú.	VD Kostelec n. L., ř. km, 857,430
Inventární číslo DM	9051002555
identifikátor ISYPO	400038890

**b) Odůvodnění účelnosti veřejné zakázky, které bude zejména obsahovat:**

- Popis potřeb, které mají být splněním veřejné zakázky naplněny (důvod, proč je akce připravována).

Oprava spodní stavby má zajistit bezpečnou manipulaci jezových uzávěrů a statiku stavební konstrukce VD.

- Popis předmětu veřejné zakázky (stávající stav, cíl).

Výstavba vodního díla v Kostelci nad Labem probíhala v letech 1930-1937. Spád a průtok se využívá pro výrobu elektrické energie v malé vodní elektrárně, dále jsou zabezpečeny odběry povrchové vody k různým účelům a zdrž se využívá pro vodní sporty i rekreaci.

Pohyblivý jez zdymadla je umístěn kolmo k ose toku. Má tři pole o světlosti 24 m. a štěrkovou propust o šířce 6 m. Pole jsou hrazená zdvižnými stavidly typu Stoney s nasazenými úhlovými klapkami. Štěrková propust je hrazena dvojitým zdvižným stavidlem. Spodní stavba je betonová, povrchy ve styku s proudící vodou jsou opevněny kamenem. Pevný práh, na který dosedají hradící stavidla je zaoblený, spadiště je v mírném sklonu. Vývařiště délky 7,9 mmá ve dně nepravidelně vyčnívající kameny. Ukončeno je kamenným prahem. Nadjezí má na dně betonovou desku ve stoupání proti proudu, do vzdálenosti 12 m od osy jezu.

Při pravidelném potápěčském průzkumu v roce 2020 vyplívajícím z provozního řádu VD Kostelec n L., byly zjištěny poruchy na této spodní stavbě. Při vyhodnocení potápěčského průzkumu pracovníky VD-TBD Praha, TBD Povodí Labe a provozovatelem v 10. 2020 jsou k opravě určeny následující poruchy dolní stavby VD.

Cílem opravy je zajištění statické stability jezu a bezpečné převádění průtoků vody přes VD.

- Popis vzájemného vztahu předmětu veřejné zakázky a potřeb zadavatele - popis do jaké míry přispěje realizace veřejné zakázky k naplnění potřeb zadavatele.

Opravou spodní stavby bude zajištěno bezpečné převádění průtoků vody přes VD a zajištěna statická stabilita jezu.

- Rizika nerealizace veřejné zakázky, snížení kvality plnění, vynaložení dalších finančních nákladů.

V případě nerealizace veřejné zakázky nebude zajištěna bezpečná manipulace jezovými uzávěry na VD a tím bezpečné převádění průtoků vody.

- Popis variant naplnění potřeb a zdůvodnění zvolené alternativy veřejné zakázky (odůvodnění, proč není možné dosáhnout cíle vlastními silami).

Jedinou variantou je oprava spodní stavby jezu. Vzhledem k obtížnosti, rozsahu a přístupu (práce pod hladinou vody) není možné práce zajistit vlastními pracovníky a mechanizací.

- Předpokládaný termín splnění veřejné zakázky.

Rok 2021

**c) kvalifikovaný propočet nákladů na realizaci stavby s uvedením způsobu stanovení těchto nákladů, v relevantních případech vč. odhadu návratnosti investice (např. MVE),**

Předpokládaná cena je odhadována na 340 tisíc Kč.

Konečná cena bude stanovena na základě výběrového řízení.

**d) požadavky na celkové urbanistické a architektonické řešení stavby a požadavky na stavebně technické řešení stavby, na tepelně technické vlastnosti stavebních konstrukcí, odolnost a zabezpečení z hlediska požární a civilní ochrany, souhrnné požadavky na plochy a prostory apod.,**

Veškeré práce na opravě budou prováděny pod hladinou vody. Práce musí provádět kompetentní potápěči s příslušným oprávněním.

Před samotnou opravou musí být veškeré opravované plochy vyčištěny a zbaveny nesoudržných částí. Pro opravu spárování se použijí materiály určené do prostředí proudící vody. K betonáži děr a ploch použít beton s přípravky proti rozplavování. U větších ploch požadujeme ocelové kotvení a výztuže.

Při vyhodnocení potápěčského průzkumu pracovníky VD-TBD Praha a TBD v roce 2020 jsou k opravě určeny následující poruchy:

Ve středním nadjezí porucha č. 30 spára na špičce pravého říčního pilíře.

V levém nadjezí porucha č. 31 spára na špičce středního říčního pilíře, č. 32 vylitý beton u hradicího prahu, č. 33, 34 díra v betonu u hradicího prahu.

V nadjezí štěrkové propusti porucha č. 35 spára na špičce levého říčního pilíře.

V podjezí štěrkové propusti porucha č. 47 kaverna ve zdi čela dělící zdi.

**e) územně technické podmínky pro přípravu území, včetně napojení na rozvodné a komunikační sítě a kanalizaci, rozsah a způsob zabezpečení přeložek sítí, napojení na dopravní infrastrukturu, vliv stavby, provozu nebo výroby na životní prostředí, zábor zemědělského a lesního půdního fondu apod.,**

Napojení na rozvodné a komunikační sítě a kanalizaci – v areálu VD Kostelec n. L.

Rozsah a způsob zabezpečení přeložek sítí – není třeba

Napojení na dopravní infrastrukturu – veřejná a účelová komunikace

Vliv stavby na životní prostředí – životní prostředí nebude stavbou dotčeno

Stavbou nedojde k poškození významného krajinného prvku.

Zábor zemědělského a půdního fondu – není třeba

Povodňový plán stavby – není třeba

Zařízení staveniště – v blízkosti vlastní stavby v areálu VD Kostelec n. L.

- f) **údaje o výskytu chráněných území (CHKO, NP, NPP, PP, PR, Natura, EVL apod.) event. o chráněných druzích rostlin a živočichů a o jiných způsobech ochrany (kulturní památka, technická památka apod.),**

Stavba se nenachází na chráněném území, není zde evidován výskyt chráněných rostlin a živočichů.

- g) **v relevantních případech vyjádření, že zamýšlená investice nebo oprava není v rozporu se závazným Plánem dílčích povodí,**

Akce není v rozporu s plánem dílčího povodí.

- h) **majetkoprávní vztahy:**

VD Kostelec n. L. se nachází na pozemku st. č.654 v k. ú. Kostelec n. L., které jsou ve vlastnictví ČR s právem hospodaření přeneseném na Povodí Labe, státní podnik.

V příloze je doložen snímek katastrální mapy se zákresem dotčených pozemků a výpis z katastru nemovitostí.

- i) **požadavky na zabezpečení budoucího provozu (užívání) stavby energiemi, vodou, pracovníky apod. a předpokládanou výši finančních potřeb jak provozu, tak i reprodukce pořízeného majetku a zdroje jejich úhrady v roce následujícím po roce uvedení stavby do provozu,**

Provoz a údržba bude zajištěna vlastními zaměstnanci v běžném rozsahu bez požadavku na zvýšení jejich počtu. Finanční náklady na provoz budou hrazeny z vlastních zdrojů bez nároku na jakékoliv dotace.

- j) **v relevantních případech upozornění na nutnost zajištění povolení mimořádné manipulace pro realizaci stavby,**

Bez nutnosti zajištění povolení mimořádné manipulace pro realizaci stavby.

- k) **výkresy a schémata určená správcem programu (u akcí, které je možno hradit z prostředků dotačních programů),**

Akce nebude hrazena z prostředků dotačních programů.

- l) **rozdělení stavby na stavební objekty a provozní soubory:**

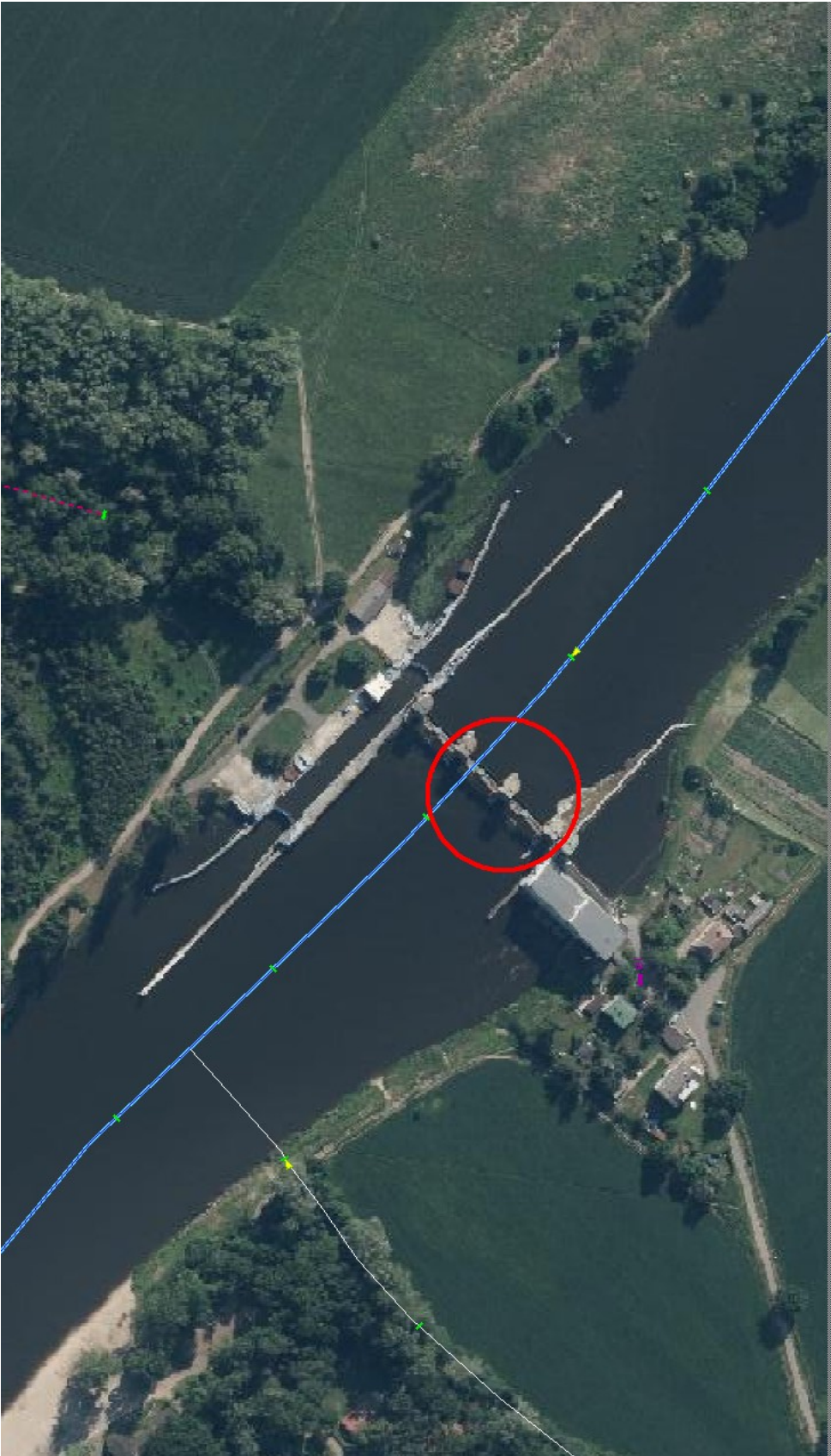
Stavba není členěna na stavební objekty a provozní soubory.

- m) **rozhodující projektované parametry ve tvaru (u akcí, které je možno hradit z prostředků dotačních programů) :**


Akce nebude hrazena z prostředků dotačních programů.

**n) přílohy:**

- Situace
- Informace o parcele
- Fotodokumentace současného stavu
- Záznam z jednání o posouzení potápěčských průzkumů



## Informace o pozemku

Parcelní číslo:	<a href="#">st. 654</a>	
Obec:	<a href="#">Kostelec nad Labem [534935]</a>	
Katastrální území:	<a href="#">Kostelec nad Labem [670171]</a>	
Číslo LV:	<a href="#">1752</a>	
Výměra [m <sup>2</sup> ]:	3315	
Typ parcely:	Parcela katastru nemovitostí	
Mapový list:	<a href="#">KMD</a>	
Určení výměry:	Graficky nebo v digitalizované mapě	
Druh pozemku:	zastavěná plocha a nádvoří	

## Součástí je stavba

Vodní dílo:	jez
Stavba stojí na pozemku:	p. č. <a href="#">st. 654</a>

## Sousední parcely

### Vlastníci, jiní oprávnění

Vlastnické právo	Podíl
Česká republika	
Právo hospodařit s majetkem státu	Podíl
Povodí Labe, státní podnik, Víta Nejedlého 951/8, Slezské Předměstí, 50003 Hradec Králové	

### Způsob ochrany nemovitosti

Nejsou evidovány žádné způsoby ochrany.

### Seznam BPEJ

Parcela nemá evidované BPEJ.

### Omezení vlastnického práva

Nejsou evidována žádná omezení.

### Jiné zápisy

Nejsou evidovány žádné jiné zápisy.

### Řízení, v rámci kterých byl k nemovitosti zapsán cenový údaj

Nemovitost je v územním obvodu, kde státní správu katastru nemovitostí ČR vykonává [Katastrální úřad pro Středočeský kraj, Katastrální pracoviště Mělník](#)

Zobrazené údaje mají informativní charakter. Platnost dat k 27.04.2021 13:00.

# **Závěrečná zpráva**

## **VD Kostelec nad Labem**

**- průzkum spodní stavby – potápěčské práce**



**PS PROFI s.r.o.**

**19. 5. 2020**

**Zpracoval: Ing. Radek Jančar  
Michal Procházka**



Obsah:

1. Objednatel
2. Předmět plnění
3. Termín plnění
4. Výsledky prací
5. Závěr
6. Příloha

**1. Objednatel**

Povodí Labe, s. p., Víta Nejedlého 951, 500 03 Hradec Králové

**2. Předmět plnění**

Průzkum nadjezí, podjezí a dělicích zdí na VD Kostelec nad Labem.

**3. Termín plnění**

Práce byly provedeny v termínu 23. – 29. 4. 2020.

**4. Výsledky prací**

Stanoviště potápěčů bylo umístěno na plavidle Opavice.

**Nadjezí**

**Pravé pole** – levé hradicí oko a část prahu jsou v pořádku. Betonové dno kolem pravého říčního pilíře a stěny pilíře jsou také v pořádku. Jinak je zbytek nadjezí pod nánosem bahna a písku (až 0,5 m). Největší nánosy jsou u rybochodu (až 1,5 m).

**Střední pole (pot. Biro)** – hradicí oka, kapsy jsou v pořádku. Téměř celé pole pod nánosem písku. Stěny pilířů jsou v pořádku. Jen u pravého říčního pilíře je chybějící spárování na první spáře pod hladinou (bod č. 30).

**Levé pole (pot. Petřů)** – hradicí oka, kapsy jsou v pořádku.

U hradicího prahu bylo nalezeno několik zjištění. V pravé části se jedná o vylitý beton před prahem (bod č. 32). Původní výška prahu je 150 mm. Zde vystupuje jen 70 mm prahu. Pokusy o odstranění betonu ručně nebo menší pneumat. sbíječkou nebyly úspěšné. Dále se zde nachází díra před hradicím prahem (bod č. 33). U levého říčního pilíře je před prahem díra v betonu táhnoucí se podél hradicího prahu (bod č. 34). Délku nebylo možné určit, protože díra vede do nánosu bahna a kamení vysokého až 200 mm.

Stěny pilířů jsou v pořádku. Jen u středního říčního pilíře je chybějící spárování na první spáře pod hladinou (bod č. 31), které zasahuje i do středového pole.

**Štěrková propust (pot. Petřů)** – hradicí práh je zasypán klacky a větvemi.

Stěny pilířů jsou v pořádku. Jen u levého říčního pilíře je chybějící spárování na první spáře pod hladinou (bod č. 35). Před pilířem je ve dně zbytek štětové stěny.

**Podjezí**

**Pravé pole (pot. Biro)** – hradicí kapsy jsou zaneseny do ¼. Téměř po celé délce prahu je nános štěrku vysoký 100 mm. V jednom místě je ve spáře hradicího prahu zaražen plocháč (bod č. 36).

Stěny pod hradicí konstrukcí a na pilířích jsou v pořádku. Také oprávky provedené v předchozích letech jsou nepoškozené.

---

Záhozový kámen chybí od 100 – -200 mm.

***Střední pole (pot. Urbánek)*** – hradicí kapsy jsou čisté.

U středového rozrážeče je uražený kus kamene (bod č. 44c). Dále mezi pravým a středovým rozrážečem jsou mezi kameny tvořící opěrný práh pro hradla poškozeny svislé spáry (bod č. 44a). Na ně navazuje poškozená vodorovná spára ze strany vývaru (bod č. 43, 44b).

Na dně vývaru byla nalezena čtyři zjištění. Především se jedná o plošné poškození spárování mezi kameny (bod č. 39, 40, 41, 42).

Stěny pod hradicí konstrukcí a na pilířích jsou v pořádku. Jen na stěně pod hradicí konstrukcí byla nalezena dvě zjištění (bod č. 37, 38). Jedná se o poškozené spáry v místech prováděné injektáže.

Oprávky provedené v předchozích letech jsou nepoškozené.

Stav záhozového kamene je od + 300 – -500 mm.

***Levé pole (pot. Kašpárek)*** – hradicí pravá a střední kapsa jsou čisté, levá je zasypána 1/3. Hradicí práh je v pořádku.

Mezi pravým rozrážečem a středovým říčním pilířem jsou zjištění bod č. 6, 7, 8 nalezená v předchozích letech. U levého říčního pilíře z rohu třetí ocelová tyč – injektážní trubka (?) (bod č. 46).

Stěny pod hradicí konstrukcí a na pilířích jsou v pořádku. Jen na dně vývaru je poškozené spárování, které zasahuje také pod stěnu pod hradicí konstrukcí (bod č. 45).

Oprávky provedené v předchozích letech jsou nepoškozené (bod č. 3, 4, 5).

Stav záhozového kamene je od 0 – - 300 mm.

***Štěrková propust (pot. Kašpárek)*** – kontrolu dna nebylo možné provést z důvodu velkých nánosů (klacky, větve, kameny).

Na ohlavi dělicí zdi mezi MVE a štěrkovou propustí u dna nalezena kaverna (bod č. 47). Chybí zde zához a pata zdi je odhalena.

Stěny dělicích zdí jsou v pořádku.

#### **Dělicí zeď**

***Horní voda (pot. Bíro)*** – pravá strana od PK

Bod 0. m pro identifikaci polohy zjištění byl na úrovni ložiska horních vrat PK.

Na této části zdi byla nalezena zjištění především v úrovni hladiny (bod č. 3b, 4, 5, 9) a v dilatačních spárách (bod č. 2a, 3a, 6, 7).

Od 15. m do 102. m vede ve dně ve vzdálenosti 600 mm od zdi původní dřevěné bednění. Prostor mezi bedněním a zdí je vybetonovaný. Od 102. m ve vzdálenosti 400 mm od zdi štětová stěna. Prostor mezi štětovou stěnou a zdí je vybetonovaný.

*(pot. Petrů)* – levá strana od jezu

Bod 0. m pro identifikaci polohy zjištění byl na úrovni rybochodu.

Na této části zdi byla nalezena zjištění především v úrovni hladiny (bod č. 12a, 13) a v dilatačních spárách (bod č. 5, 11, 15, 16).

Od 15. m do 90. m vede ve dně ve vzdálenosti 500 mm od zdi původní dřevěné bednění, které je připevněno k zabíraným ocelovým kolejnicím. Od 102. m ve vzdálenosti 600 mm od zdi vede zbytek štětové stěny, která je napojena na současné opevnění ohlavi. Prostor mezi štětovou stěnou a zdí je vybetonovaný.

***Dolní voda (pot. Kašpárek)*** – pravá strana od PK

Bod 0. m pro identifikaci polohy zjištění byl na výtok z rybochodu.

Na této straně zdi bylo nalezeno několik zjištění. Především se jedná o praskliny (bod č. 20, 21) nebo nedobetonované části (bod č. 9, 22).

*(pot. Urbánek)* – levá strana od jezu

Bod 0. m pro identifikaci polohy zjištění byl na úrovni rybochodu.

Nalezená zjištění byla typu vodorovně vymletého díry v betonu (bod č. 23, 24b,c, 27b), dilatační spáry (bode č. 25, 26) a spáry – praskliny (bod č. 24a, 27b).

Výsledky průzkumu jsou uvedeny v tabulkách. Dále byly výsledky průzkumu zaznamenány do výkresů a nalezená zjištění zdokumentována videotechnikou. Vše je přílohou k této zprávě.

## 5. Závěr

### Jez

Porovnání průzkumu bylo provedeno s průzkumem provedeným 4/2013.

Všechna pole jsou z větší části zanesena nánosy. V levém poli bylo před hradicím prahem nalezeno několik zjištění – bod č. 32 vylitý beton u prahu, bod č. 33, 34 díry před prahem. Před hrazením bude vhodné tato zjištění opravit.

Další zjištění (poškozené spáry) byla nalezena na špicích všech říčních pilířů (bod č.30, 31, 35).

Porovnání průzkumu bylo provedeno s průzkumem provedeným 4/2013.

Původní zjištění nalezená v předchozích letech v levém poli se výrazně nemění (bod č. 6, 7, 8). Navíc byla nalezena nová zjištění (bod č. 37, 38, 39, 40, 41,42, 43, 44b,c, 45, 46, 47).

Před hradicími prahy byla ještě nalezena zjištění bod č. 36 a 44a, která by bylo vhodné před hrazením opravit.

Oprávký provedené v předchozích letech jsou v pořádku.

### Dělicí zed'

Porovnání nálezů nemohlo být provedeno, protože nebyl dodán předchozí průzkum.

Na horní dělicí zdi bylo nejvíce nálezů zjištěno v oblasti kolísání hladiny a v dilatačních spárách.

Kolem dělicí zdi byly nalezeny zbytky bednění.

Na dolní dělicí zdi bylo nejvíce nálezů zjištěno v dilatačních spárách, několik spár – trhlín a vodorovně vymletých děr v betonové části zdi.

## 6. Příloha

### Jez

Seznam zjištění – pravé nadjezí

Tabulka záhozů (nánosy) – pravé nadjezí

Seznam zjištění - levé nadjezí

Tabulka záhozů (nánosy) – levé nadjezí

Seznam zjištění – štěrková propust nadjezí

Seznam zjištění - pravé podjezí

Seznam zjištění - levé podjezí

Seznam zjištění – štěrková propust podjezí

Situační výkres jezu se zjištěními (č. v. A1 – 1870 – 00)

Příčný řez – levé pole (č. v. A2 – 1870 – 01)

**Dělicí zed'**

Seznam zjištění – HV

Podélný řez se zjištěními – HV strana od jezu (č. v. A1 – 1870 – 04)

Podélný řez se zjištěními – HV strana od PK (č. v. A1 – 1870 – 05)

Seznam zjištění – DV

Podélný řez se zjištěními – DV strana od jezu 0. – 60. m (č. v. A1 – 1870 – 02a)

Podélný řez se zjištěními – DV strana od jezu 60. – 160. m (č. v. A1 – 1870 – 02b)

Podélný řez se zjištěními – DV strana od PK (č. v. A1 – 1870 – 03)

DVD – videodokumentace

- zpráva a výkresová dokumentace v elektronické podobě (editovatelná podoba a pdf)

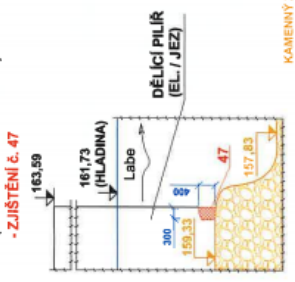


**PS PROFÍ s.r.o.**  
Traubova 1546/6, 602 00 Brno  
Tel.: 545 212 310, fax: 545 216 784  
IČO: 262 44 918, DIČ: CZ26244918

**VD KOSTELEČ NAD LABEM**

**PŮDORYS**  
- jez

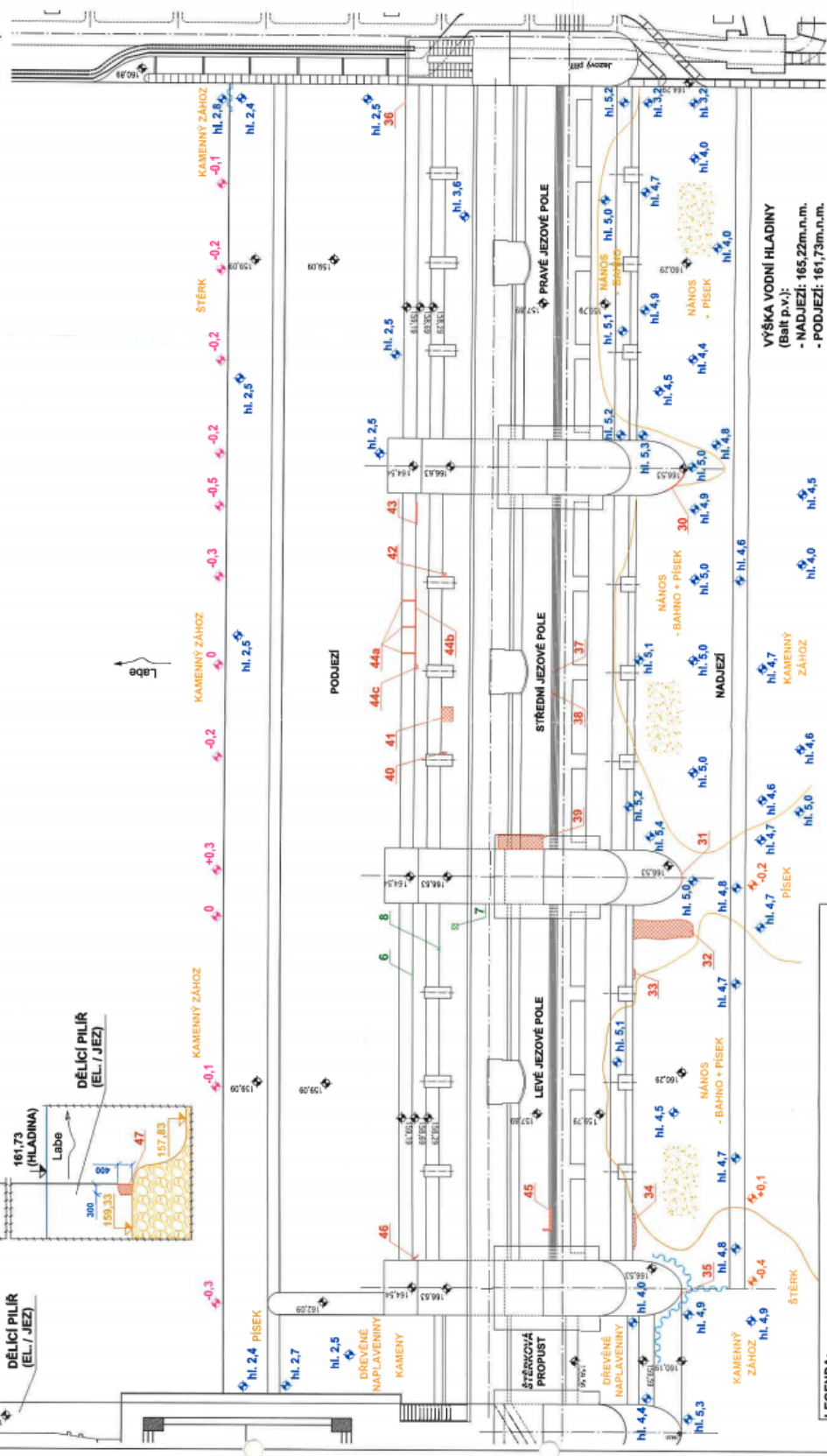
**POHLED A (POHLED NA LEVÝ BŘEH)**  
- ZJIŠTĚNÍ č. 47



**POHLED A**  
DĚLÍČÍ PILÍŘ (EL./ JEZ)

**DĚLÍČÍ PILÍŘ (EL./ JEZ)**

**DĚLÍČÍ PILÍŘ (EL./ JEZ)**



**VÝŠKA VODNÍ HLADINY**  
(Balt p.v.):  
- NADJEŽÍ: 165,22m.n.m.  
- PODJEŽÍ: 161,73m.n.m.  
\* HODNOTY UVEDĚNÉ V KOTÁCH JEZŮ V JEDNOTKÁCH: MILIMETRY (mm)

ADRESA	STAVBA	PROJEKTANT	PROJEKČNÍ ÚSTŘEDÍ	PROJEKČNÍ ČÍSLO	PROJEKČNÍ STADIUM	PROJEKČNÍ DATUM	PROJEKČNÍ ÚROVEŇ
161 001	VD KOSTELEČ NAD LABEM	STAVBA	STAVBA	STAVBA	STAVBA	STAVBA	STAVBA
161 001	VD KOSTELEČ NAD LABEM	STAVBA	STAVBA	STAVBA	STAVBA	STAVBA	STAVBA

**LEGENDA:**

[Symbol]	ÚROVEŇ DŇA OD HRANY
[Symbol]	BETONOVÉ DESKY (BV) [m]
[Symbol]	ÚROVEŇ DŇA OD ZÁVERŇE
[Symbol]	KAMENNÉ HRANY (DV) [m]

A1 - 1870 - 00



# POVODÍ LABE, státní podnik

## ZÁMĚR OPRAVY

VD Poděbrady, oprava spodní stavby jezu,  
potápěčské práce

Akce č. 133210039



<b>Zpracoval:</b>	Bc. Jan Kučera Strojní technik závodu dne: 27.5.2021	
<b>Schválil:</b>	Ing. Jan Zajíc Ředitel závodu Roudnice n. L. dne: 27.5.2021	
<b>Vyhlášeno Dokumentační komisí:</b>	dne: 27.5.2021 číslo zápisu:	<b>Tajemník Dokumentační komise:</b> Ing. Jiří Vogel

**a) identifikační údaje o plánované stavbě v členění:**

název stavby – tok, název	VD Poděbrady, oprava spodní stavby jezu, potápěčské práce
místo, případně ř. km, k.ú.	VD Poděbrady, ř. km, 904,573
Inventární číslo DM	9051002530
identifikátor ISYPO	400038903

**b) Odůvodnění účelnosti veřejné zakázky, které bude zejména obsahovat:**

- Popis potřeb, které mají být splněním veřejné zakázky naplněny (důvod, proč je akce připravována).

Oprava spodní stavby má zajistit bezpečnou manipulaci jezových uzávěrů a statiku stavební konstrukce VD.

- Popis předmětu veřejné zakázky (stávající stav, cíl).

Stavba jezu v Poděbradech byla zahájena v 1914 a ukončena v roce 1916. Současně zahájená stavba vodní elektrárny byla ukončena v roce 1918.

Pohyblivý jez je umístěn na osu toku a udržuje vzduť hladiny na kótě 186,69 m n. m. Skládá se ze dvou hrazených jezových polí o světlosti 22 m. a šterkové propusti o šířce 8 m. Vedle levoběžného pilíře je 0,5 m široký rybí komůrkový přechod.

Spodní stavba je provedena z prostého betonu obloženého kamenem. Je různá pro každé pole, tvoří stupeň ve výšce 1,7 m v místě pravého a levého pole a v místě šterkové propusti je rozdíl pevné přelivné hrany a dna podjezí 0,74 m. Součástí spodní stavby pravého pole je opevněný vývar délky 6,74 m a hloubky 1,1 m. Je ukončen závěrečným prahem vystupujícím 0,2 m nade no koryta. Spodní stavba v levém poli jezu je za přelivnou hranou ukončena svíslou stěnou, za níž se spouští stavidlo. Tím je v tomto poli prodloužen vývar na délku 8,15 m a a při shodném provedení dna vývaru v obou polích, tj. v protisklonu 1:10 se rovněž zvyšuje jeho hloubka na 1,2 m.

Jezové pilíře jsou zděné, šířky 3,40 m, délky 16,25 m. Horní zhlaví pilířů je zděné z kamenných kvádrů a upraveno lomeně do hydraulicky vhodného tvaru. Pilířové nástavby nesou strojovny pohybových mechanismů a železobetonovou manipulační lávku. V bocích jezových pilířů jsou vytvořeny výklenky pro vedení jezových uzávěrů.

Spodní stavba nadjezí je dno tvořené z betonové desky tl. 40 cm do vzdálenosti 9 m od osy jezu a dále pokračuje kamenná rovnanina cca 3 m.

Spodní stavbu podjezí tvoří nejdříve dlažba vývaru do vzdálenosti 4,9 m od osy jezu. Vývar je zakončen prahem o šířce 2,3 m s výškou horní hrany prahu na kótě 182,19 m. Dno koryta za vývarem je opevněno betonovou deskou a kmenným obkladem o tloušťce 79 cm do vzdálenosti 11,3 m od osy jezu a betonovou deskou s kamenným obkladem o tloušťce 50 cm do vzdálenosti 16,1 m od osy jezu. Opevnění dna je vodorovně dotaženo ke svíslé konstrukci pilířů a napojeno dilatační spárou. V poli šterkové propusti opevnění dna vývaru zasahuje do vzdálenosti 4,52 m od osy jezu. Vývar je zakončen kamenným prahem, na který navazuje opevnění koryta betonovou deskou s kamenným obkladem zasahující do vzdálenosti 15,95 m od osy jezu.

Při pravidelném potápěčském průzkumu v roce 2020 vyplívajícím z provozního řádu VD Poděbrady, byly zjištěny poruchy na této spodní stavbě. Při vyhodnocení potápěčského průzkumu pracovníky VD-TBD Praha, TBD Povodí Labe a provozovatelem v 10. 2020 jsou k opravě určeny následující poruchy dolní stavby VD.

Cílem opravy je zajištění statické stability jezu a bezpečné převádění průtoků vody přes VD.

- Popis vzájemného vztahu předmětu veřejné zakázky a potřeb zadavatele - popis do jaké míry přispěje realizace veřejné zakázky k naplnění potřeb zadavatele.

Opravou spodní stavby bude zajištěno bezpečné převádění průtoků vody přes VD a zajištěna statická stabilita jezu.

- Rizika nerealizace veřejné zakázky, snížení kvality plnění, vynaložení dalších finančních nákladů.

V případě nerealizace veřejné zakázky nebude zajištěna bezpečná manipulace jezovými uzávěry na VD a tím bezpečné převádění průtoků vody.

- Popis variant naplnění potřeb a zdůvodnění zvolené alternativy veřejné zakázky (odůvodnění, proč není možné dosáhnout cíle vlastními silami).

Jedinou variantou je oprava spodní stavby jezu. Vzhledem k obtížnosti, rozsahu a přístupu (práce pod hladinou vody) není možné práce zajistit vlastními pracovníky a mechanizací.

- Předpokládaný termín splnění veřejné zakázky.

Rok 2021

**c) kvalifikovaný propočet nákladů na realizaci stavby s uvedením způsobu stanovení těchto nákladů, v relevantních případech vč. odhadu návratnosti investice (např. MVE),**

Předpokládaná cena je odhadována na 570 tisíc Kč.

Konečná cena bude stanovena na základě výběrového řízení.

**d) požadavky na celkové urbanistické a architektonické řešení stavby a požadavky na stavebně technické řešení stavby, na tepelně technické vlastnosti stavebních konstrukcí, odolnost a zabezpečení z hlediska požární a civilní ochrany, souhrnné požadavky na plochy a prostory apod.,**

Veškeré práce na opravě budou prováděny pod hladinou vody. Práce musí provádět kompetentní potápěči s příslušným oprávněním.

Před samotnou opravou musí být veškeré opravované plochy vyčištěny a zbaveny nesoudržných částí. Pro opravu spárování se použijí materiály určené do prostředí proudící vody. K betonáži děr a ploch použít beton s přípravky proti rozplavování. U větších ploch požadujeme ocelové kotvení a výztuže.

Při vyhodnocení potápěčského průzkumu pracovníky VD-TBD Praha a TBD v roce 2020 jsou k opravě určeny následující poruchy:

V pravém nadjezí porucha č. 40 díra u hradícího prahu.

Ve středním nadjezí porucha č. 4 díra u špice pravého říčního pilíře, č. 5 a 6 díra ve dně u pravého říčního pilíře, č. 7 díra u hradícího prahu, č. 42 spára v rohu dna a pravého říčního pilíře, č. 43 a 44 díra u hradícího prahu, č. 45 díra v hraně betonové desky a č. 58 utržená hrana betonové desky. V nadjezí šterkové propusti porucha č. 27 kaverna v čele betonové desky.



- e) **územně technické podmínky pro přípravu území, včetně napojení na rozvodné a komunikační sítě a kanalizaci, rozsah a způsob zabezpečení přeložek sítí, napojení na dopravní infrastrukturu, vliv stavby, provozu nebo výroby na životní prostředí, zábor zemědělského a lesního půdního fondu apod.,**

Napojení na rozvodné a komunikační sítě a kanalizaci – v areálu VD Poděbrady

Rozsah a způsob zabezpečení přeložek sítí – není třeba

Napojení na dopravní infrastrukturu – veřejná a účelová komunikace

Vliv stavby na životní prostředí – životní prostředí nebude stavbou dotčeno

Stavbou nedojde k poškození významného krajinného prvku.

Zábor zemědělského a půdního fondu – není třeba

Povodňový plán stavby – není třeba

Zařízení staveniště – v blízkosti vlastní stavby v areálu VD Poděbrady

- f) **údaje o výskytu chráněných území (CHKO, NP, NPP, PP, PR, Natura, EVL apod.) event. o chráněných druzích rostlin a živočichů a o jiných způsobech ochrany (kulturní památka, technická památka apod.),**

Stavba se nenachází na chráněném území, není zde evidován výskyt chráněných rostlin a živočichů.

- g) **v relevantních případech vyjádření, že zamýšlená investice nebo oprava není v rozporu se závazným Plánem dílčích povodí,**

Akce není v rozporu s plánem dílčího povodí.

- h) **majetkoprávní vztahy:**

VD Poděbrady se nachází na pozemku st. č. 4107/5 v k. ú. Poděbrady, které jsou ve vlastnictví ČR s právem hospodaření přeneseném na Povodí Labe, státní podnik.

V příloze je doložen snímek katastrální mapy se zákresem dotčených pozemků a výpis z katastru nemovitostí.

- i) **požadavky na zabezpečení budoucího provozu (užívání) stavby energiemi, vodou, pracovníky apod. a předpokládanou výši finančních potřeb jak provozu, tak i reprodukce pořízeného majetku a zdroje jejich úhrady v roce následujícím po roce uvedení stavby do provozu,**

Provoz a údržba bude zajištěna vlastními zaměstnanci v běžném rozsahu bez požadavku na zvýšení jejich počtu. Finanční náklady na provoz budou hrazeny z vlastních zdrojů bez nároku na jakékoliv dotace.

- j) **v relevantních případech upozornění na nutnost zajištění povolení mimořádné manipulace pro realizaci stavby,**

Bez nutnosti zajištění povolení mimořádné manipulace pro realizaci stavby.

- k) výkresy a schémata určená správcem programu (u akcí, které je možno hradit z prostředků dotačních programů),**

Akce nebude hrazena z prostředků dotačních programů.

- l) rozdělení stavby na stavební objekty a provozní soubory:**

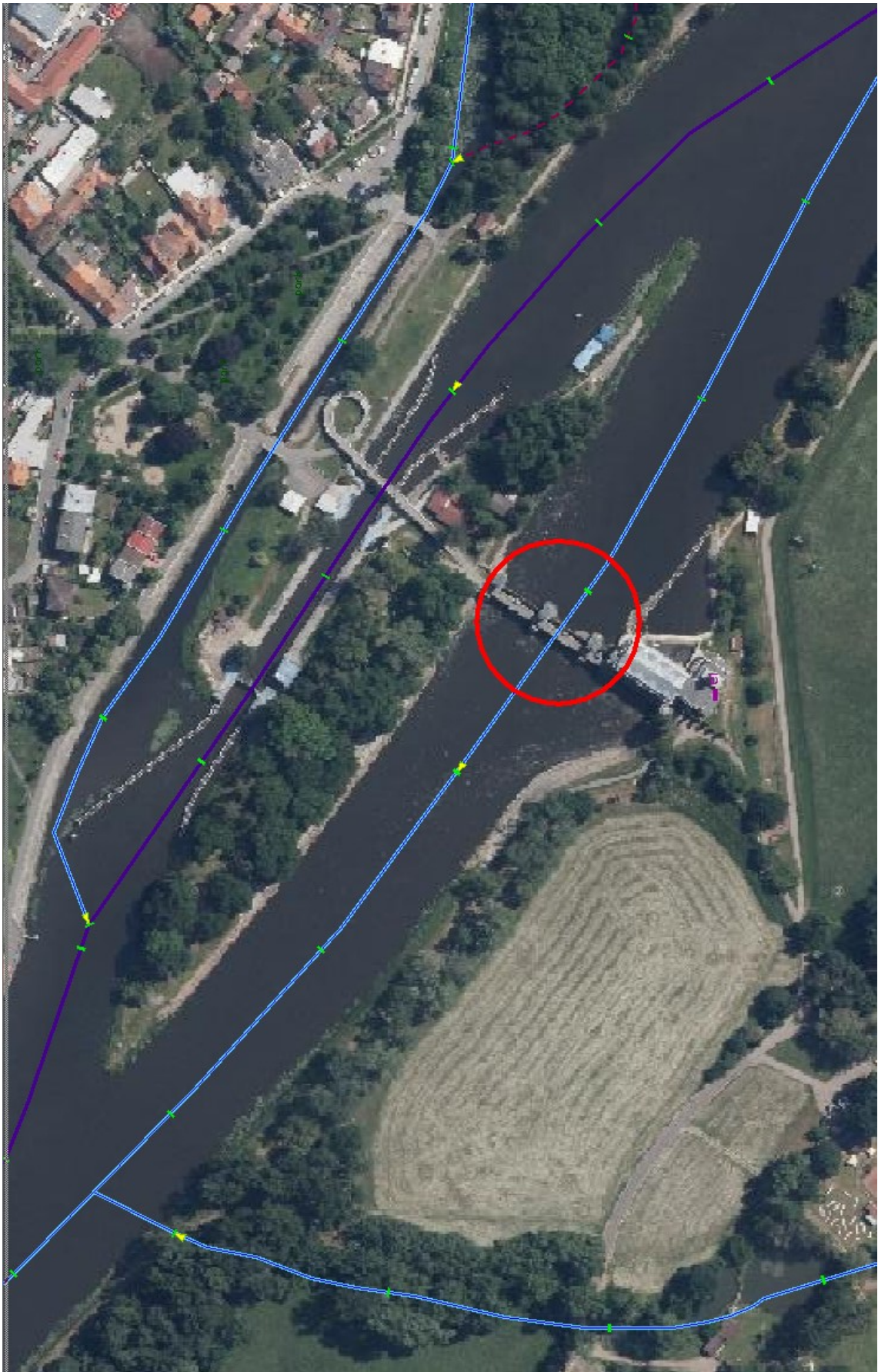
Stavba není členěna na stavební objekty a provozní soubory.

- m) rozhodující projektované parametry ve tvaru (u akcí, které je možno hradit z prostředků dotačních programů) :**

Akce nebude hrazena z prostředků dotačních programů.

- n) přílohy:**

- Situace
- Informace o parcele
- Závěrečná zpráva potápěčského průzkumu 2020
- Půdorys potápěčského průzkumu 2020
- Záznam z jednání o posouzení potápěčských průzkumů



## Informace o pozemku

Parcelní číslo:	<a href="#">st. 4107/5</a>	
Obec:	<a href="#">Poděbrady [537683]</a>	
Katastrální území:	<a href="#">Poděbrady [723495]</a>	
Číslo LV:	3888	
Výměra [m <sup>2</sup> ]:	2640	
Typ parcely:	Parcela katastru nemovitostí	
Mapový list:	<a href="#">KOLIN.6-1/33</a>	
Určení výměry:	Graficky nebo v digitalizované mapě	
Druh pozemku:	zastavěná plocha a nádvoří	

## Součástí je stavba

Vodní dílo:	jez
Stavba stojí na pozemku:	p. č. <a href="#">st. 4107/5</a>

## Sousední parcely

## Vlastníci, jiná oprávnění

<b>Vlastnické právo</b>	Podíl
Česká republika	
<b>Právo hospodařit s majetkem státu</b>	Podíl
Povodí Labe, státní podnik, Víta Nejedlého 951/8, Slezské Předměstí, 50003 Hradec Králové	

## Způsob ochrany nemovitosti

<b>Název</b>
nemovitá národní kulturní památka
nemovitá kulturní památka

## Seznam BPEJ

Parcela nemá evidované BPEJ.
------------------------------

## Omezení vlastnického práva

<b>Typ</b>
Věcné břemeno (podle listiny)

## Jiné zápisy

Nejsou evidovány žádné jiné zápisy.
-------------------------------------

## Řízení, v rámci kterých byl k nemovitosti zapsán cenový údaj

Nemovitost je v územním obvodu, kde státní správu katastru nemovitostí ČR vykonává [Katastrální úřad pro Středočeský kraj, Katastrální pracoviště Nymburk](#)

Zobrazené údaje mají informativní charakter. Platnost dat k 27.04.2021 13:00.

TS PCE

## Závěrečná zpráva

### Jez PODĚBRADY

- průzkum spodní stavby



PS Profi s.r.o.  
20. 5. 2020  
Zpracoval: Ing. Radek Jančar  
Jiří Hlubuček



Obsah:

1. Objednatel
2. Předmět plnění
3. Termín plnění
4. Výsledky prací
5. Závěr
6. Příloha

**1. Objednatel**

Povodí Labe, s. p., závod Roudnice nad Labem, Teplého 2014, 530 02 Pardubice

**2. Předmět plnění**

Průzkum stavební části nadjezí a podjezí na jezu Poděbrady.

**3. Termín plnění**

Práce byly provedeny dne 6. - 8. 4. 2020.

**4. Výsledky prací**

Stanoviště potápěčů bylo umístěno na lodi Opavice.

**Nadjezí ( 186,68 m n.m.)**

**Pravé pole** – hradící oka, kapsy i práh jsou v pořádku. Pilíře jsou také v pořádku.

V betonu před hradícím prahem byla nalezena tři zjištění. Jedno je přímo na hradícím prahu (bod č. 40) a díra kolem dřevěné piloty (bod č. 41). Díra č. 3 byla lokalizována již v předchozích letech. V současnosti je zasypaná.

**Střední pole** – hradící oka, kapsy i práh jsou v pořádku. Pilíře jsou také v pořádku.

V betonu před hradícím prahem bylo nalezeno mnoho zjištění. Čtyři jsou přímo na hradícím prahu (bod č. 7, 42, 43, 44). Některá zjištění byla lokalizována již v předchozích letech (bod č. 4, 5, 6, 7, 9, 31). Dvě zjištění na hraně betonové desky (bod č. 45, 58) jsou nové.

**Štěrková propust** – hradící práh a stěny pilířů jsou v pořádku.

V levobřežním pilíři (u MVE) u hradícího prahu je trubka DN 250, která je uzavřena dřevěným klínem, ale stejně je cítit průsak (bod č. 46).

Betonová plocha u levobřežního pilíře (u MVE) je podemleta. Toto zjištění bylo lokalizováno již v předchozích letech (bod č. 27).

**Podjezí (184,02 m n.m.)**

**Pravé pole (pot. Bíro)** - stěna pod hradící konstrukcí a stěny pilířů jsou v pořádku.

Ve dně vývaru pod hradící konstrukcí u pravého říčního pilíře bylo nalezeno několik trychtýřovitých děr vybroušených v kamenném dně volně rotujícími kameny (bod č.15). Toto zjištění bylo lokalizováno již v předchozích letech.

Hradící kapsy jsou v pořádku. Výška hradícího prahu 190 mm. U hradícího prahu bylo nalezeno několik zjištění – bod č. 48, 50 (poškozené spárování) a bod č. 49 (ocelový profil zapadený do spárování). Dále potom je poškozené spárování na první a druhé příčné spáře za hradícím prahem (bod č. 51).

**Střední pole (pot. Kašpárek, Petrů)** – stěna pod hradicí konstrukcí a stěny pilířů jsou v pořádku.

Ve dně vývaru pod hradicí konstrukcí u pravého říčního pilíře bylo nalezeno poškozené spárování (bod č. 32) lokalizované v předchozích letech. Bod č. 33 nebylo možné ověřit z důvodu netěsnosti uzávěru. Dále bylo ve vývaru lokalizováno nové zjištění (bod č. 52) poškozené spáry v ploše.

Hradicí kapsy jsou do poloviny zasypana. Hradicí práh je tvořen kameny, ale u pilířů je v délce 400 mm dobetonován. Tato dobetonovaná část netvoří pokračování hradicího prahu, nýbrž kopíruje oblouk pilířů (bod č. 17, 18). Z tohoto důvodu pole nelze zahradit. Tato zjištění byla nalezena již v minulých letech.

Spárování za hradicím prahem je z cca 60% vymleto do 100 mm. Bod č. 34 je opraven. Závěrná hrana je poškozena na třech místech (bod č. 53, 54, 55a,b) – podemleté a některé upadené kameny.

**Štěrková propust (pot. Petrů)** – stěna pod hradicí konstrukcí a stěny pilířů jsou v pořádku.

Hradicí práh je v pořádku jen u levého říčního pilíře je dobetonávka (bod č. 56), která znemožňuje zahrazení.

Dále cca 600 mm za hradicím prahem jsou dvě řady spár mezi kameny poškozené (bod č. 57).

Výsledky průzkumu jsou uvedeny v tabulkách. Dále byly výsledky průzkumu zaznamenány do výkresů a nalezená zjištění zdokumentována videotechnikou. Vše je přílohou k této zprávě.

## 5. Závěr

Porovnání průzkumu bylo provedeno s průzkumem provedeným 6/2015.

V nadjezí chybí záhozový kámen v rozsahu 0 – 300 mm.

Většina zjištění lokalizovaných v předchozích letech se zvětšují. Bylo nalezeno také několik nových zjištění (č. 40 – 46, 58).

V podjezí chybí záhozový kámen v rozsahu 100 – 600 mm.

Původní zjištění nalezená v předchozích letech se výrazně nemění (bod č. 15, 17, 18, 32). Navíc byla nalezena nová zjištění (bod č. 47 – 57).

Před zahrazením je nutné se zaměřit na body č. 17, 18, a 56. Bez odstranění těchto zjištění není možné zahradit!

Opravy provedené v předchozích letech jsou bez poškození.

## 6. Příloha

Seznam zjištění – pravé nadjezí

Seznam zjištění – střední nadjezí

Seznam zjištění – štěrková propust- nadjezí

Seznam zjištění - pravé podjezí

Seznam zjištění – střední podjezí

Seznam zjištění – štěrková propust - podjezí

Situační výkres jezu se zjištěními (č. v. A1 – 1869 – 00)

DVD – videodokumentace

- zpráva a výkresová dokumentace v elektronické podobě (editovatelná podoba a pdf)

**PS PROFÍ s.r.o.**  
Traubova 1546/6, 602 00 Brno  
Tel: 545 212 310, fax: 545 216 784  
IČO: 262 44 918, DIČ: CZ2624491





# POVODÍ LABE, státní podnik

## ZÁMĚR OPRAVY

VD Přelouč, oprava spodní stavby jezu, potápěčské práce

Akce č. 133210037



<b>Zpracoval:</b>	Bc. Jan Kučera Strojní technik závodu dne: 27.5.2021	
<b>Schválil:</b>	Ing. Jan Zajíc Ředitel závodu Roudnice n. L. dne: 27.5.2021	
<b>Vyhlášeno Dokumentační komisí:</b>	dne: 27.5.2021 číslo zápisu:	<b>Tajemník Dokumentační komise:</b> Ing. Jiří Vogel

**a) identifikační údaje o plánované stavbě v členění:**

název stavby – tok, název	VD Přelouč, oprava spodní stavby jezu, potápěčské práce
místo, případně ř. km, k.ú.	VD Přelouč, ř. km, 951,177
Inventární číslo DM	9051002517
identifikátor ISYPO	400038904

**b) Odůvodnění účelnosti veřejné zakázky, které bude zejména obsahovat:**

- Popis potřeb, které mají být splněním veřejné zakázky naplněny (důvod, proč je akce připravována).

Oprava spodní stavby má zajistit bezpečnou manipulaci jezových uzávěrů a statiku stavební konstrukce VD.

- Popis předmětu veřejné zakázky (stávající stav, cíl).

Stavba jezu v Přelouči byla budována v letech 1921 – 1927. V současné době je celé VD souborem památkově chráněným objektem, zapsaným do Ústředního seznamu nemovitých kulturních památek ČR.

Pohyblivý jez v Přelouči je umístěn kolmo k ose toku, má dvě pole o světlosti 21 m a šterkovou propust o šířce 6 m. Spodní stavbu jezu tvoří 1,3 m vysoký stupeň ve dně. V nadjezí je dno zpevněné do vzdálenosti cca 5 m betonovou deskou. Miskovitý vývar pod jezem o délce 7,5 m a max. hloubce 1,1 m je ukončen svislým vývarovým prahem.

Při pravidelném potápěčském průzkumu v roce 2020 vyplívajícím z provozního řádu VD Přelouč, byly zjištěny poruchy na této spodní stavbě. Při vyhodnocení potápěčského průzkumu pracovníky VD-TBD Praha, TBD Povodí Labe a provozovatelem v 10. 2020 jsou k opravě určeny následující poruchy dolní stavby VD.

Cílem opravy je zajištění statické stability jezu a bezpečné převádění průtoků vody přes VD.

- Popis vzájemného vztahu předmětu veřejné zakázky a potřeb zadavatele - popis do jaké míry přispěje realizace veřejné zakázky k naplnění potřeb zadavatele.

Opravou spodní stavby bude zajištěno bezpečné převádění průtoků vody přes VD a zajištěna statická stabilita jezu.

- Rizika nerealizace veřejné zakázky, snížení kvality plnění, vynaložení dalších finančních nákladů.

V případě nerealizace veřejné zakázky nebude zajištěna bezpečná manipulace jezovými uzávěry na VD a tím bezpečné převádění průtoků vody.

- Popis variant naplnění potřeb a zdůvodnění zvolené alternativy veřejné zakázky (odůvodnění, proč není možné dosáhnout cíle vlastními silami).

Jedinou variantou je oprava spodní stavby jezu. Vzhledem k obtížnosti, rozsahu a přístupu (práce pod hladinou vody) není možné práce zajistit vlastními pracovníky a mechanizací.

- Předpokládaný termín splnění veřejné zakázky.

Rok 2021

- c) kvalifikovaný propočet nákladů na realizaci stavby s uvedením způsobu stanovení těchto nákladů, v relevantních případech vč. odhadu návratnosti investice (např. MVE),**

Předpokládaná cena je odhadována na 221 tisíc Kč.

Konečná cena bude stanovena na základě výběrového řízení.

- d) požadavky na celkové urbanistické a architektonické řešení stavby a požadavky na stavebně technické řešení stavby, na tepelně technické vlastnosti stavebních konstrukcí, odolnost a zabezpečení z hlediska požární a civilní ochrany, souhrnné požadavky na plochy a prostory apod.,**

Veškeré práce na opravě budou prováděny pod hladinou vody. Práce musí provádět kompetentní potápěči s příslušným oprávněním.

Před samotnou opravou musí být veškeré opravované plochy vyčištěny a zbaveny nesoudržných částí. Pro opravu spárování se použijí materiály určené do prostředí proudící vody. K betonáži děr a ploch použít beton s přípravky proti rozplavování. U větších ploch požadujeme ocelové kotvení a výztuže.

Při vyhodnocení potápěčského průzkumu pracovníky VD-TBD Praha a TBD v roce 2020 jsou k opravě určeny následující poruchy:

V nadjezí šterkové propusti porucha č. 39 uvolněná část plechu pancéřování drážky pro stavidlo.

V podjezí šterkové propusti poruchy č 40 a 41 napojení levého říčního pilíře na dělicí zeď.

- e) územně technické podmínky pro přípravu území, včetně napojení na rozvodné a komunikační sítě a kanalizaci, rozsah a způsob zabezpečení přeložek sítí, napojení na dopravní infrastrukturu, vliv stavby, provozu nebo výroby na životní prostředí, zábor zemědělského a lesního půdního fondu apod.,**

Napojení na rozvodné a komunikační sítě a kanalizaci – v areálu VD Přelouč

Rozsah a způsob zabezpečení přeložek sítí – není třeba

Napojení na dopravní infrastrukturu – veřejná a účelová komunikace

Vliv stavby na životní prostředí – životní prostředí nebude stavbou dotčeno

Stavbou nedojde k poškození významného krajinného prvku.

Zábor zemědělského a půdního fondu – není třeba

Povodňový plán stavby – není třeba

Zařízení staveniště – v blízkosti vlastní stavby v areálu VD Přelouč

- f) údaje o výskytu chráněných území (CHKO, NP, NPP, PP, PR, Natura, EVL apod.) event. o chráněných druzích rostlin a živočichů a o jiných způsobech ochrany (kulturní památka, technická památka apod.),**

Stavba se nenachází na chráněném území, není zde evidován výskyt chráněných rostlin a živočichů.

- g) v relevantních případech vyjádření, že zamýšlená investice nebo oprava není v rozporu se závazným Plánem dílčích povodí,**

Akce není v rozporu s plánem dílčího povodí.

- h) majetkoprávní vztahy:**

VD Přelouč se nachází na pozemku st. č. 2873 v k. ú. Přelouč, které jsou ve vlastnictví ČR s právem hospodaření přeneseném na Povodí Labe, státní podnik.

V příloze je doložen snímek katastrální mapy se zákresem dotčených pozemků a výpis z katastru nemovitostí.

- i) požadavky na zabezpečení budoucího provozu (užívání) stavby energiemi, vodou, pracovníky apod. a předpokládanou výši finančních potřeb jak provozu, tak i reprodukce pořízeného majetku a zdroje jejich úhrady v roce následujícím po roce uvedení stavby do provozu,**

Provoz a údržba bude zajištěna vlastními zaměstnanci v běžném rozsahu bez požadavku na zvýšení jejich počtu. Finanční náklady na provoz budou hrazeny z vlastních zdrojů bez nároku na jakékoliv dotace.

- j) v relevantních případech upozornění na nutnost zajištění povolení mimořádné manipulace pro realizaci stavby,**

Bez nutnosti zajištění povolení mimořádné manipulace pro realizaci stavby.

- k) výkresy a schémata určená správcem programu (u akcí, které je možno hradit z prostředků dotačních programů),**

Akce nebude hrazena z prostředků dotačních programů.

- l) rozdělení stavby na stavební objekty a provozní soubory:**

Stavba není členěna na stavební objekty a provozní soubory.

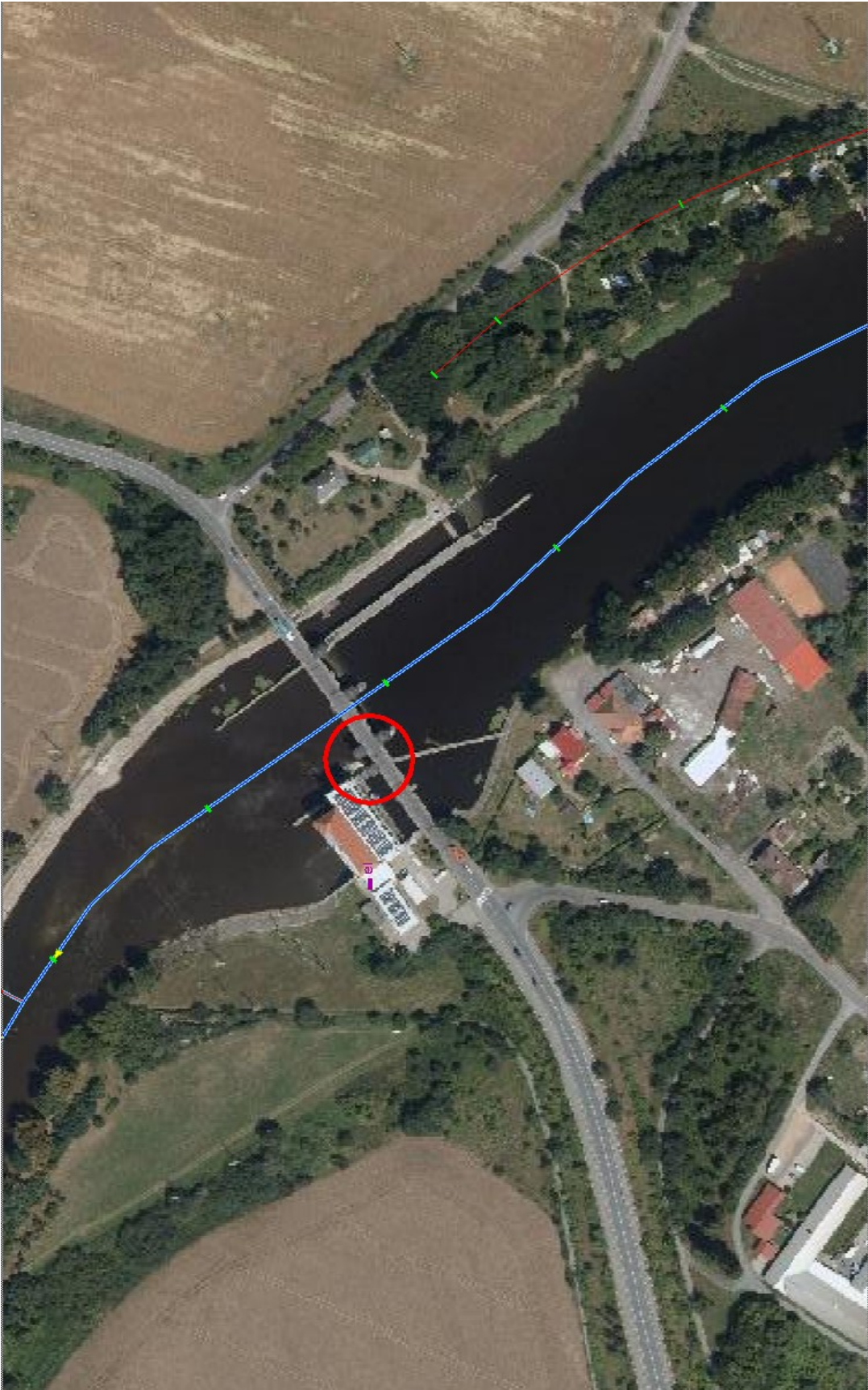
- m) rozhodující projektované parametry ve tvaru (u akcí, které je možno hradit z prostředků dotačních programů) :**

Akce nebude hrazena z prostředků dotačních programů.

- n) přílohy:**

- Situace
- Informace o parcele
- Závěrečná zpráva potápěčského průzkumu 2020
- Půdorys potápěčského průzkumu 2020
- Záznam z jednání o posouzení potápěčských průzkumů

Situace 1 : 2000



## Informace o pozemku

Parcelní číslo:	<a href="#">st. 2873</a>
Obec:	<a href="#">Přelouč [575500]</a>
Katastrální území:	<a href="#">Přelouč [734560]</a>
Číslo LV:	<a href="#">612</a>
Výměra [m <sup>2</sup> ]:	655
Typ parcely:	Parcela katastru nemovitostí
Mapový list:	<a href="#">DKM</a>
Určení výměry:	Graficky nebo v digitalizované mapě
Druh pozemku:	zastavěná plocha a nádvoří
Stavba na pozemku:	<a href="#">vod. dílo, jez</a>



### Sousední parcely

## Vlastníci, jiní oprávnění

Vlastnické právo	Podíl
Česká republika	
Právo hospodařit s majetkem státu	Podíl
Povodí Labe, státní podnik, Víta Nejedlého 951/8, Slezské Předměstí, 50003 Hradec Králové	

## Způsob ochrany nemovitosti

Název
nemovitá kulturní památka

## Seznam BPEJ

Parcela nemá evidované BPEJ.
------------------------------

## Omezení vlastnického práva

Nejsou evidována žádná omezení.
---------------------------------

## Jiné zápisy

Typ
Změna číslování parcel

### Řízení, v rámci kterých byl k nemovitosti zapsán cenový údaj

Nemovitost je v územním obvodu, kde státní správu katastru nemovitostí ČR vykonává [Katastrální úřad pro Pardubický kraj, Katastrální pracoviště Pardubice](#)

Zobrazené údaje mají informativní charakter. Platnost dat k 31.05.2021 11:00.



7.0 7CE

# Závěrečná zpráva

## VD PŘELOUČ

- průzkum spodní stavby – potápěčské práce



PS PROFI s.r.o.  
29. 4. 2020

Zpracoval: Ing. Radek Jančar  
Michal Procházka





Obsah:

1. Objednatel
2. Předmět plnění
3. Termín plnění
4. Výsledky prací
5. Závěr
6. Příloha

#### 1. Objednatel

Povodí Labe, s. p., Víta Nejedlého 951, 500 03 Hradec Králové

#### 2. Předmět plnění

Průzkum nadjezí, podjezí a dělicích zdí na VD Přelouč.

#### 3. Termín plnění

Práce byly provedeny v termínu 6. – 14. 4. 2020.

#### 4. Výsledky prací

Stanoviště potápěčů bylo umístěno na motorovém člunu.

##### Nadjezí

**Štěrková propust (pot. Urbánek)** – v hradicích drážkách je opěrná ocelová konstrukce. Konstrukce končí 120 mm nade dnem.

Na levém říčním pilíři je uvolněna část plechu v délce 1 m nade dnem (chybí 4 šrouby) opevňující hranu drážky, ve které se pohybuje stavidlo (bod č. 39).

**Levé pole (pot. Urbánek)** – hradící oka, kapsy jsou v pořádku.

Před hradícím prahem čisto. Výška hradícího prahu je 130 mm. Od hradícího prahu směrem proti vodě je betonová deska, která zvolna stoupá po 1 200 mm až na úroveň hradícího prahu. Povrch betonové desky je velmi hrubý s vystupujícími kameny (plnivo betonu). Z větší části před deskou chybí záhozový kámen (viz. příloha). Deska byla zřejmě betonována v pásích širokých cca 1 m a v těchto napojeních se vytváří díry (bod č. 43, 33, 34). Tím, že je čelo desky odhalené, tak se v něm objevují další díry (bod č. 42, 35, 36).

Stěny pilířů jsou v pořádku. Jen u levého říčního pilíře chybí beton pod špičkou (bod č. 37).

**Pravé pole (pot. Urbánek, Tóth)** – hradící oka, kapsy jsou v pořádku.

Levá část prahu čistá, od cca poloviny začínají být na prahu nánosy bahna. Výška hradícího prahu je 200 mm. Od hradícího prahu směrem proti vodě je betonová deska, která zvolna stoupá po 1 200 mm až na úroveň hradícího prahu. Povrch betonové desky je velmi hrubý s vystupujícími kameny (plnivo betonu). V levé části před deskou chybí záhozový kámen. Od cca poloviny je záhozový kámen výše než hrana desky (viz. příloha).

Stěny pilířů jsou v pořádku. Jen u pravého říčního pilíře chybí beton pod částí pilíře (bod č. 38).

##### Podjezí

**Štěrková propust (pot. Urbánek)** – stěna pod hradící konstrukcí a stěny pilířů jsou v pořádku. Bylo nalezeno jen zjištění č. 40 – svislá spára v napojení pilíř – dělicí zeď.

Ve dně vývaru byla nalezena původní zjištění č. 12 – chybějící kameny a nové č. 41. Původní zjištění č. 8, 9, 10 byla opravena. V závěrné betonové desce za vývarem je stále zjištění č. 11.

Záhozový kámen je do úrovně betonové desky. Záhozový kámen pokračuje ve stejné úrovni podél zdi MVE. Výška záhozu se pouze mění v závislosti na velikosti použitého kamene (vrchol, mezera mezi kameny). V některých místech dosahoval zához až 0,5 m pod hladinu.

**Levé pole (pot. Urbánek)** – stěna pod hradící konstrukcí vykazuje stejná poškození jako při průzkumu v roce 2014 (bod č. 5, 17) a navíc je vidět odhalenou armaturu (bod č. 31). Stěny pilířů jsou v pořádku.

Ve vývaru byla nalezena nová zjištění – poškozené spárování (bod č. 32, 44) a díra zasahující pod pilíř (bod č. 30).

Hradící kapsy jsou zaneseny. Za opěrným kamenem je celé betonové dno tvořící práh pro hradla nerovné s většími dírami (bod č. 13). Výška prahu má být 150 mm, ale většinou se pohybuje od 150 – 250 mm.

Záhozový kámen do úrovně betonové desky.

**Pravé pole (pot. Tóth)** - stěna pod hradící konstrukcí vykazuje stejná poškození jako při průzkumu v roce 2014 (bod č. 5, 14, 15). Stěny pilířů jsou v pořádku.

Ve vývaru bylo nalezeno zjištění z roku 2014 (bod č. 16) a nová (bod č. 20, 21, 22).

Jedná se o poškozené spárování mezi dlažbou.

Hradící kapsy jsou zaneseny. Před kamenem tvořící opěrný práh provizorního hrazení jsou v betonu díry (bod č. 6). I za opěrným kamenem je celé betonové dno tvořící práh pro hradla nerovné s většími dírami (bod č. 7). Výška prahu má být 150 mm, ale většinou se pohybuje od 200 – 300 mm.

Záhozový kámen do úrovně betonové desky.

### **Dělicí zeď**

**Horní voda (pot. Tóth)** – bod 0. m pro identifikaci polohy zjištění byl použit dle stávajícího značení (cca 2 m od hradícího prahu).

Na levé zdi plavební komory byla nalezena jen dvě zjištění ze strany řeky (bod č. 2 – spára a bod č. 3 – technologický otvor). Betonová látka před touto zdí je ve velmi špatném stavu. Nad hladinou je stav betonu horší než pod vodou. Betony se drolí a na mnoha místech je odhalené armování. Pod hladinou byly nalezeny jen zbytky po dřevěných odražečích (bod č. 1 a 4).

**Dolní voda** – bod 0. m pro identifikaci polohy zjištění byl umístěn na napojení pravobřežního pilíře a dělicí zdi.

Ze strany plavební komory byla nalezena jen původní betonová konstrukce (bod č. 5) a ze strany jezu dvě svislé spáry začínající nad hladinou (bod č. 6 a 7).

Kolem obou stěn byl také zaznamenán druh a hloubka záhozu příp. nánosů.

Výsledky průzkumu jsou uvedeny v tabulkách. Dále byly výsledky průzkumu zaznamenány do výkresů a nalezená zjištění zdokumentována videotechnikou. Vše je přílohou k této zprávě.

## 5. Závěr

### Jez

Porovnání průzkumu bylo provedeno s průzkumem provedeným 8/2014.

V nadjezí chybí záhozový kámen především v levé polovině pravého pole a téměř v celém levém poli. Tím je odhalena betonová deska a všechny nálezy (bod č. 33 – 38, 42, 43) jsou důsledkem tohoto stavu. Výrazně horší situace je v levém poli. U šterkové propusti byla nelezena uvolněná část plechu pancéřování drážky pro stavidlo (bod č. 39).

Porovnání průzkumu bylo provedeno s průzkumem provedeným 8/2014 a 10/2014.

V podjezí je záhozový kámen ve všech polích až k úrovni betonové desky.

Původní zjištění nalezená v předchozích letech se výrazně nemění (bod č. 5, 6, 7, 12, 11, 13, 14). Navíc byla nalezena nová zjištění (bod č. 20, 21, 22, 30, 31, 32, 40, 41, 44).

### Dělicí zeď

Porovnání nálezů nemohlo být provedeno, protože nebyl dodán předchozí průzkum. Na horní dělicí zdi je nejhorší stav betonové lávky před levou zdi PK. Především stav konstrukce nad hladinou.

Na dolní dělicí zdi byly nalezeny jen dvě poškozené svislé spáry ze strany jezu (bod č. 6, 7).

## 6. Příloha

- fotodokumentace

### Jez

Seznam zjištění – pravé nadjezí

Tabulka záhozů (nánosy) – pravé nadjezí

Seznam zjištění - levé nadjezí

Tabulka záhozů (nánosy) – levé nadjezí

Seznam zjištění – šterková propust nadjezí

Seznam zjištění - pravé podjezí

Seznam zjištění - levé podjezí

Seznam zjištění – šterková propust podjezí

Situační výkres jezu se zjištěními (č. v. A1 – 1861 – 00)

Příčný řez A - A – pravé pole (č. v. A2 – 1861 – 01a)

Příčný řez B - B – pravé pole (č. v. A2 – 1861 – 01b)

Příčný řez C - C – levé pole (č. v. A2 – 1861 – 02a)

Příčný řez D - D, D' – D' – levé pole (č. v. A2 – 1861 – 02b)

Příčný řez E - E – šterková propust (č. v. A2 – 1861 – 03a)

Příčný řez F - F – šterková propust (č. v. A2 – 1861 – 03b)

### Dělicí zeď

Seznam zjištění – HV

Podélný řez se zjištěními – HV strana od jezu (č. v. A1 – 1861 – 06)

Podélný řez se zjištěními – HV strana od PK (č. v. A1 – 1861 – 07)

Seznam zjištění – DV

Podélný řez se zjištěními – DV strana od jezu (č. v. A2 – 1861 – 05)

Podélný řez se zjištěními – DV strana od PK (č. v. A2 – 1861 – 04)

DVD – videodokumentace

- zpráva a výkresová dokumentace v elektronické podobě (editovatelná podoba a pdf)

  
**PS PROFI s.r.o.**  
Traubova 1546/6, 602 00 Brno  
Tel: 545 212 310, fax: 545 216 784  
IČO: 262 44 918, DIČ: CZ26244918








# POVODÍ LABE, státní podnik

## ZÁMĚR OPRAVY

VD Nymburk, oprava spodní stavby jezu, potápěčské práce



Akce č.: 133210041

<b>Zpracoval:</b>	Ilona Dvořáková technik závodu dne: 23. 6. 2021	
<b>Schválil:</b>	Ing. Jan Zajíc Ředitel závodu Roudnice n. L. dne: 29. 6. 2021	
<b>Vyhlášeno Dokumentační komisí:</b>	dne: 24. 6. 2021 číslo zápisu: 3/2021	Tajemník Dokumentační komise: Ing. Jiří Vogel 

**a) Identifikační údaje o plánované stavbě v členění:**

název stavby – tok, název	VD Nymburk, oprava spodní stavby jezu, potápěčské práce
místo, případně ř. km, k.ú.	VD Nymburk, ř. km, 896,493
Inventární číslo DM	9051002535
identifikátor ISYPO	400066631

**b) Odůvodnění účelnosti veřejné zakázky, které bude zejména obsahovat:**

- Popis potřeb, které mají být splněním veřejné zakázky naplněny (důvod, proč je akce připravována).

Oprava spodní stavby má zajistit bezpečnou manipulaci jezových uzávěrů a statiku stavební konstrukce VD.

- Popis předmětu veřejné zakázky (stávající stav, cíl).

Stavba jezu v Nymburce byla budována v letech 1915 – 1919.

Pohyblivý jez má tři pole o světlosti 22 m, která jsou hrazena skříňovými stavidly s nasazenými dutými klapkami a komůrkový rybí přechod v levém i v pravém krajním pilíři. Spodní stavbu jezu je betonová, obložená ve střední části, vývaru a za vývarem kamenem. V nadjezí je dno pevně betonovou deskou do vzdálenosti 9 m od osy jezu a dále toto opevnění pokračuje kamennou rovnaninou délky 3 m. V podjezí je délka vývaru 6,53 m a je ukončen kamennými kvádry, za kterými spodní stavba pokračuje kamennou dlažbou do betonu a kamennou rovnaninou do vzdálenosti 20,50 m od osy jezu.

Při pravidelném potápěčském průzkumu v roce 2019 vyplývajícím z provozního řádu VD Nymburk, byly zjištěny poruchy na této spodní stavbě. Při vyhodnocení potápěčského průzkumu pracovníky VD-TBD Praha, TBD Povodí Labe a provozovatelem v 10/2020 jsou k opravě určeny následující poruchy spodní stavby VD.

Cílem opravy je zajištění statické stability jezu a bezpečné převádění průtoků vody přes VD.

- Popis vzájemného vztahu předmětu veřejné zakázky a potřeb zadavatele - popis do jaké míry přispěje realizace veřejné zakázky k naplnění potřeb zadavatele.

Opravou spodní stavby bude zajištěno bezpečné převádění průtoků vody přes VD a zajištěna statická stabilita jezu.

- Rizika nerealizace veřejné zakázky, snížení kvality plnění, vynaložení dalších finančních nákladů.

V případě nerealizace veřejné zakázky nebude zajištěna bezpečná manipulace jezovými uzávěry na VD a tím bezpečné převádění průtoků vody.

- Popis variant naplnění potřeb a zdůvodnění zvolené alternativy veřejné zakázky (odůvodnění, proč není možné dosáhnout cíle vlastními silami).

Jedinou variantou je oprava spodní stavby jezu. Vzhledem k obtížnosti, rozsahu a přístupu (práce pod hladinou vody) není možné práce zajistit vlastními pracovníky a mechanizací.

- Předpokládaný termín splnění veřejné zakázky.

- a) **kvalifikovaný propočet nákladů na realizaci stavby s uvedením způsobu stanovení těchto nákladů, v relevantních případech vč. odhadu návratnosti investice (např. MVE),**

Předpokládaná cena je odhadována na 222.390,-Kč.

Konečná cena bude stanovena na základě výběrového řízení.

- b) **požadavky na celkové urbanistické a architektonické řešení stavby a požadavky na stavebně technické řešení stavby, na tepelně technické vlastnosti stavebních konstrukcí, odolnost a zabezpečení z hlediska požární a civilní ochrany, souhrnné požadavky na plochy a prostory apod.,**

Veškeré práce na opravě budou prováděny pod hladinou vody. Práce musí provádět kompetentní potápěči s příslušným oprávněním.

Před samotnou opravou musí být veškeré opravované plochy vyčištěny a zbaveny nesoudržných částí. Pro opravu spárování se použijí materiály určené do prostředí proudící vody. K betonáži děr a ploch použít beton s přípravky proti rozplavování. U větších ploch požadujeme ocelové kotvení a výztuže.

Při vyhodnocení potápěčského průzkumu pracovníky VD-TBD Praha a TBD v roce 2020 jsou k opravě určeny následující poruchy:

V podjezí v levém poli u levého říčního pilíře je vypadlý kámen ze dna vývaru porucha **č. 22** o rozměrech (500x800x300 mm), porucha **č. 23** je poškozená spára o rozměrech (22000x100x150) mm pod šikmou stěnou pod hradicím tělesem a odstranění kamenů ze dna **č. 3**

Ve středním poli odstranit plechy zalité do spárování 150 mm nade dnem bod **č. 21** a odstranit kameny u levého říčního pilíře **č. 3**.

V pravém poli ve dně vývaru je závada **č. 20** vypadlý kámen ze dna o rozměrech (500x800x200) mm, pod šikmou stěnou pod stavidlem jsou kameny, řetězy, železo zjištění **č. 9**, dále hromada kamenů v levém rohu levého říčního pilíře pod šikmou stěnou zjištění **č. 3** a pod hradicím prahem odstranění železa **č. 10**.

- c) **územně technické podmínky pro přípravu území, včetně napojení na rozvodné a komunikační sítě a kanalizaci, rozsah a způsob zabezpečení přeložek sítí, napojení na dopravní infrastrukturu, vliv stavby, provozu nebo výroby na životní prostředí, zábor zemědělského a lesního půdního fondu apod.,**

Napojení na rozvodné a komunikační sítě a kanalizaci – v areálu VD Nymburk

Rozsah a způsob zabezpečení přeložek sítí – není třeba

Napojení na dopravní infrastrukturu – veřejná a účelová komunikace

Vliv stavby na životní prostředí – životní prostředí nebude stavbou dotčeno

Stavbou nedojde k poškození významného krajinného prvku.

Zábor zemědělského a půdního fondu – není třeba

Povodňový plán stavby – není třeba

Zařízení staveniště – v blízkosti vlastní stavby v areálu VD Nymburk

- d) **údaje o výskytu chráněných území (CHKO, NP, NPP, PP, PR, Natura, EVL apod.) event. o chráněných druzích rostlin a živočichů a o jiných způsobech ochrany (kulturní památka, technická památka apod.),**

Stavba se nenachází na chráněném území, není zde evidován výskyt chráněných rostlin a živočichů.



- e) **v relevantních případech vyjádření, že zamýšlená investice nebo oprava není v rozporu se závazným Plánem dílčích povodí,**

Akce není v rozporu s plánem dílčího povodí.

- f) **majetkoprávní vztahy:**

VD Nymburk se nachází na pozemku st. p.č. 4989 v k. ú. Nymburk, které jsou ve vlastnictví ČR s právem hospodaření přeneseném na Povodí Labe, státní podnik.

V příloze je doložen snímek katastrální mapy se zákresem dotčených pozemků a výpis z katastru nemovitostí.

- g) **požadavky na zabezpečení budoucího provozu (užívání) stavby energiemi, vodou, pracovníky apod. a předpokládanou výši finančních potřeb jak provozu, tak i reprodukce pořízeného majetku a zdroje jejich úhrady v roce následujícím po roce uvedení stavby do provozu,**

Provoz a údržba bude zajištěna vlastními zaměstnanci v běžném rozsahu bez požadavku na zvýšení jejich počtu. Finanční náklady na provoz budou hrazeny z vlastních zdrojů bez nároku na jakékoliv dotace.

- h) **v relevantních případech upozornění na nutnost zajištění povolení mimořádné manipulace pro realizaci stavby,**

Bez nutnosti zajištění povolení mimořádné manipulace pro realizaci stavby.

- i) **výkresy a schémata určená správcem programu (u akcí, které je možno hradit z prostředků dotačních programů),**

Akce nebude hrazena z prostředků dotačních programů.

- j) **rozdělení stavby na stavební objekty a provozní soubory:**

Stavba není členěna na stavební objekty a provozní soubory.

- k) **rozhodující projektované parametry ve tvaru (u akcí, které je možno hradit z prostředků dotačních programů) :**

Akce nebude hrazena z prostředků dotačních programů.

- l) **přílohy:**

- Situace
- Informace o parcele
- Závěrečná zpráva potápěčského průzkumu 2020
- Půdorys potápěčského průzkumu 2020
- Záznam z jednání o posouzení potápěčských průzkumů
- Situace 1:2000

Situace 1:2000



## Informace o pozemku

Parcelní číslo:	<a href="#">st. 4989</a>
Obec:	<a href="#">Nymburk [537004]</a>
Katastrální území:	<a href="#">Nymburk [708232]</a>
Číslo LV:	<a href="#">3153</a>
Výměra [m <sup>2</sup> ]:	2621
Typ parcely:	Parcela katastru nemovitostí
Mapový list:	<a href="#">DKM</a>
Určení výměry:	Ze souřadnic v S-JTSK
Druh pozemku:	zastavěná plocha a nádvoří
Stavba na pozemku:	<a href="#">vod. dílo, jez</a>



### Sousední parcely

### Vlastníci, jiní oprávnění

Vlastnické právo	Podíl
Česká republika	
Právo hospodařit s majetkem státu	Podíl
Povodí Labe, státní podnik, Víta Nejedlého 951/8, Slezské Předměstí, 50003 Hradec Králové	

### Způsob ochrany nemovitosti

Nejsou evidovány žádné způsoby ochrany.

### Seznam BPEJ

Parcela nemá evidované BPEJ.

### Omezení vlastnického práva

Nejsou evidována žádná omezení.

### Jiné zápisy

Nejsou evidovány žádné jiné zápisy.

### Řízení, v rámci kterých byl k nemovitosti zapsán cenový údaj

Nemovitost je v územním obvodu, kde státní správu katastru nemovitostí ČR vykonává [Katastrální úřad pro Středočeský kraj, Katastrální pracoviště Nymburk](#)

# Závěrečná zpráva

## VD N Y M B U R K,

### průzkum spodní stavby – potápěčské práce



PS PROFI s.r.o.  
25. 7. 2019

Zpracoval: Ing. Radek Jančar  
Jiří Hlubuček

Obsah:

1. Objednatel
2. Předmět plnění
3. Termín plnění
4. Výsledky prací
5. Závěr
6. Příloha

## 1. Objednatel

Povodí Labe, s. p., Víta Nejedlého 951, 500 03 Hradec Králové

## 2. Předmět plnění

Průzkum nadjezí a podjezí na VD Nymburk.

## 3. Termín plnění

Práce byly provedeny v termínu 20. – 26. 6. 2019.

## 4. Výsledky prací

Stanoviště potápěčů bylo umístěno na plavidle Opavice.

### Nadjezí

**Levé pole** (pot. *Kašpárek*) – hradící oka a kapsy jsou v pořádku. Spárování pilířů také. Byla nalezena pouze dvě zjištění. Bod č. 31 poškozená spára na hradícím prahu a skřípnutý stromek stavidlem (bod č. 32).

**Střední pole** (pot. *Bíro*) – hradící oka a kapsy jsou v pořádku. Spárování pilířů také. Bod č. 5 (z roku 2015) stejný stav. Nově nalezená zjištění bod č. 30 (poškozená spára na hradícím prahu) a č. 34 (díra v betonu před hradícím prahem).

**Pravé pole** (pot. *Kašpárek*) – hradící oka a kapsy jsou v pořádku. Spárování pilířů také.

### Podjezí

**Levé pole** (pot. *Kašpárek, Bíro*) – hradící oka, kapsy (levá kapsa z ½ plná) i práh jsou v pořádku. Spárování pilířů také.

Nalezená zjištění jsou stejná jako v roce 2015. Pod šikmou stěnou pod hradícím tělesem bylo nalezeno zjištění – bod č. 23 (poškozená spára). Ve spáře je množství menších kamenů a ocelové předměty z opravy. V rozích u pilířů jsou hromady kamenů (bod č. 3). Po odstranění části kamenů a vyčištění od nánosů u levého říčního pilíře byla zdokumentována díra – vypadený kámen ze dna (bod č. 22).

**Střední pole** (pot. *Hlubuček*) – hradící oka, kapsy (levá kapsa z ½ plná) i práh jsou v pořádku. Spárování pilířů také.

Nalezená zjištění jsou stejná jako v roce 2015. Pod šikmou stěnou pod hradícím tělesem bylo nalezeno zjištění – bod č. 3 (hromada kamenů), které je delší. Netěsnost stavidla je v délce cca 4 m (bod č. 12). Plechy ve spárách (bod č. 21) – stav stejný.



Zjištění č. 4 se nejvíce jeví jako poškození. Jedná se o zasypaný práh pískem.

**Pravé pole** (*pot. Kuděla*)- hradící oka, kapsy (levá kapsa z 1/2 plná - kámen) i práh jsou v pořádku. Spárování pilířů také.

Nalezená zjištění jsou stejná jako v roce 2015. Pod šikmou stěnou pod hradícím tělesem bylo nalezeno zjištění – bod č. 3 (hromada kamenů) stav stejný a bod č. 9 (kameny s ocelovými předměty), které se zvětšilo. Po odstranění části kamenů a vyčištění od nánosů u levého říčního pilíře byla zdokumentována díra – vypadený kámen ze dna (bod č. 20). Zjištění č. 4 stejné jako u středního pole. Zjištění č. 10 bez změny.

Výsledky průzkumu jsou uvedeny v tabulkách. Dále byly výsledky průzkumu zaznamenány do výkresů a nalezená zjištění zdokumentována videotechnikou. Vše je přílohou k této zprávě.

## 5. Závěr

### Nadjezí

Proti průzkumu provedeném v roce 2015 se stav zjištění v nadjezí nezměnil (bod č. 5) a bod č. 7 nebyl nalezen. Nalezená nová zjištění bod č. 31 a 33 (poškozená spára na hradícím prahu), bod č. 34 (díra v betonu před hradícím prahem) a bod č. 32 („skřípnutý“ strom pod stavidlem).

### Podjezí

Proti průzkumu provedeném v roce 2015 se stav zjištění v podjezí výrazně nezměnil (bod č. 3, 9, 10, 21, 23). Pro dokumentaci zjištění č. 20 a 22 musela být odstraněna část nahromaděných kamenů a odsát sediment. Zjištění č. 4 se nejvíce jeví jako poškození. Jen je částečně zasypan hradící práh. Nová zjištění nebyla nalezena.

## 6. Příloha

Seznam zjištění – pravé nadjezí

- střední nadjezí
- levé nadjezí
- pravé podjezí
- střední podjezí
- levé podjezí

Situační výkres jezu se zjištěními

Podélný řez se zjištěními – střední pole

Podélný řez se zjištěními – levé pole

DVD – videodokumentace

- zpráva a výkresová dokumentace v elektronické podobě (editovatelná podoba a .pdf)



VD NYMBURK  
JEZ - PŮDORYSNÝ POHLED

