

**POZNÁMKY:**

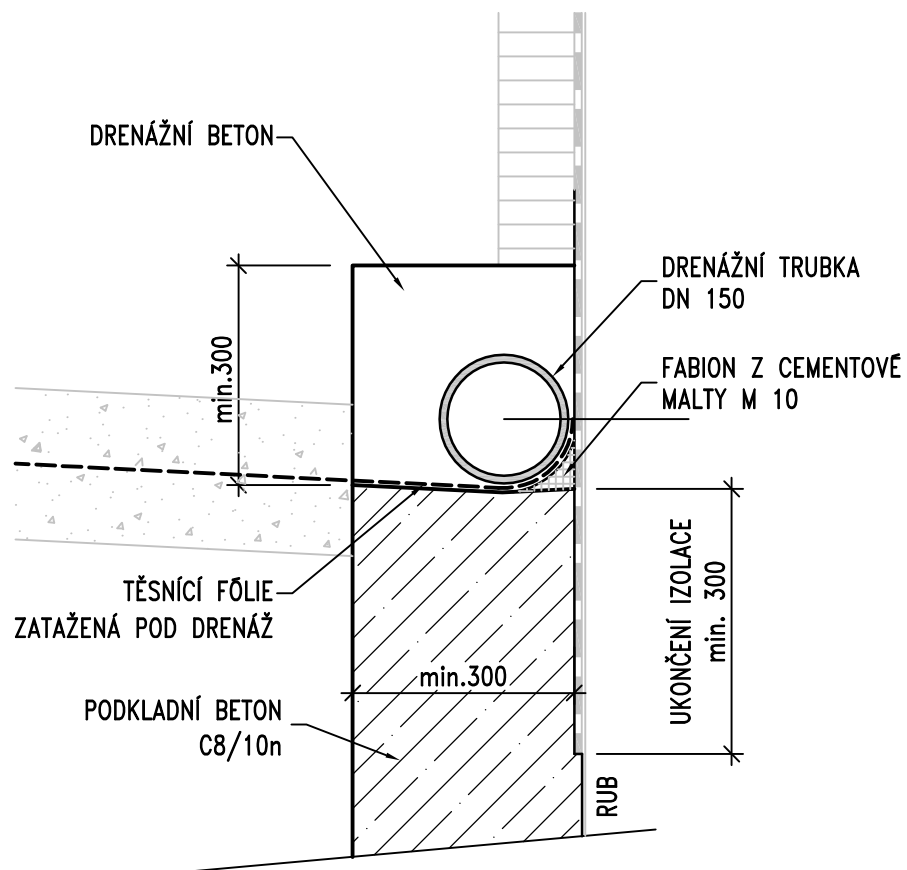
1. PROSTOROVÉ USPOŘÁDÁNÍ DLE ČSN 73 6201
2. ŘÍMSU BEZ ZÁBRADLNÍHO SVODIDLA LZE NAVRHNOUT PRO DOVOLENOU RYCHLOST NA KOMUNIKACI NEJVÝŠE 60 km/h. NA NADJEZDECH DÁLNIC A RYCHLOSTNÍCH KOMUNIKACÍCH JEN PRO ÚČELOVÉ KOMUNIKACE.
3. DOPORUČENÝ SKLON OBRUBNÍKU JE 5:1
4. POVRCHOVÁ ÚPRAVA ŘÍMSY JE BEZ STRIÁŽE
5. PŘÍČNÝ SKLON MOSTOVKY POD ŘÍMSOU S JE PRO HORNÍ STRANU MOSTU SHODNÝ SE SKLONEM VOZOVKY, ALE MINIMÁLNĚ 2.5%, A PRO DOLNÍ STRANU MOSTU JE PROTISPÁD MINIMÁLNĚ 6%
6. ŘÍMSA VIZ VL SKUPINY "401 ŘÍMSA" A "402 DETAILS ŘÍMS"
7. ZÁBRADLÍ VIZ VL 507.01, VL 507.02 A PŘÍSLUŠNÉ TP

ŘADA 100 – PROSTOROVÉ USPOŘÁDÁNÍ  
**KRAJNÍ ŘÍMSA SE ZVÝŠENÝM  
 PROUŽKEM A ZÁBRADLÍM**

**MD ČR**  
 ODBOR POZEMNÍCH  
 KOMUNIKACÍ

VL 4  
**101.02**  
 05/2015





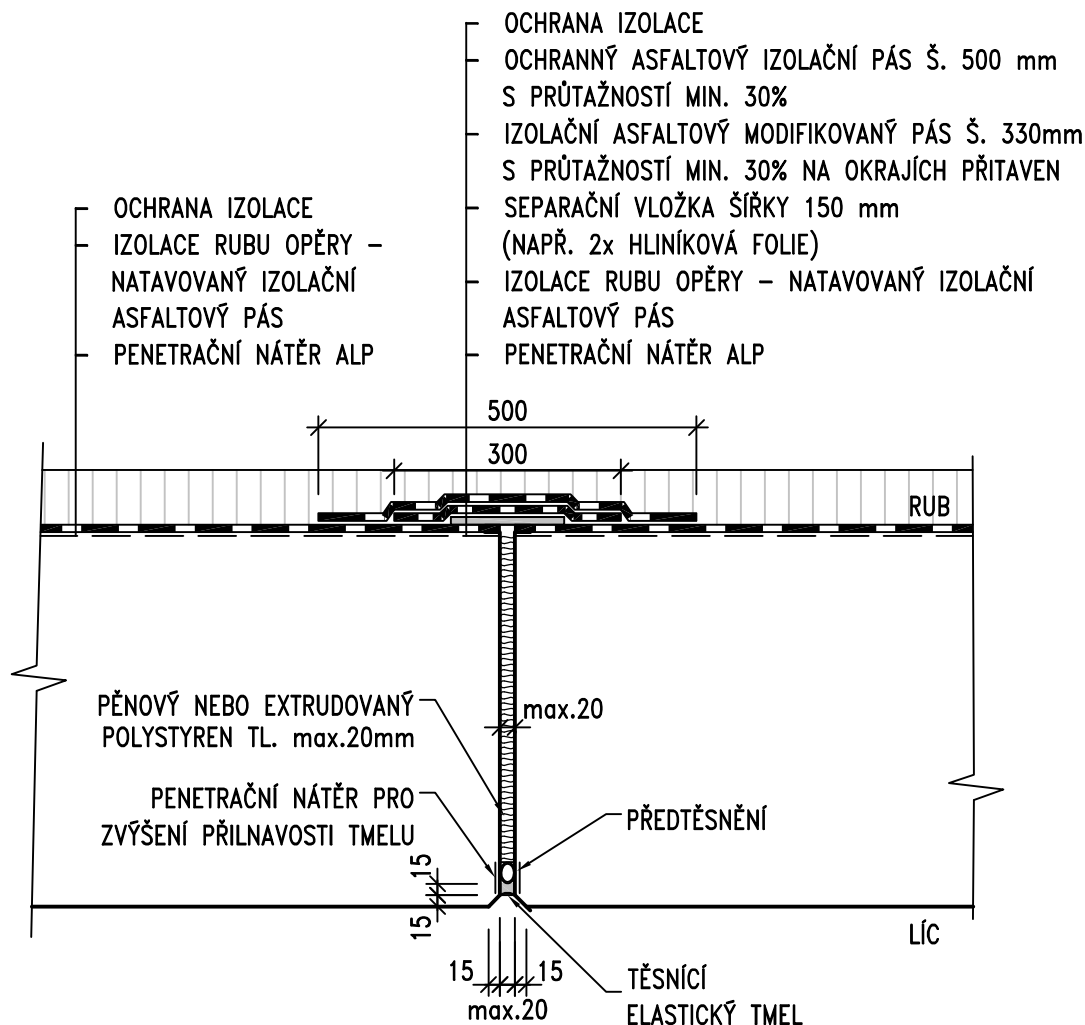
**POZNÁMKY:**

1. MATERIÁL DRENÁŽE VIZ ČL. 8.10 TP 83
2. VRCHOLOVÝ TLAK DRENÁŽNÍ TRUBKY JE SN8
3. DRENÁŽNÍ TRUBKA JE ULOŽENA V PODÉLNÉM SKLONU MIN. 3%
4. DRENÁŽNÍ BETON – CEMENTOVÝ BETON MEZEROVITÝ DLE TKP 18
5. FABION JE VYTVOŘEN CEMENTOVOU MALTOU M 10 DLE ČSN EN 998-2

ŘADA 200 – SPODNÍ STAVBA  
ODVODNĚNÍ RUBU OPĚR  
DRENÁŽ ZA OPĚROU

MD ČR  
ODBOR POZEMNÍCH  
KOMUNIKACÍ

VL 4  
204.01a  
05/2015



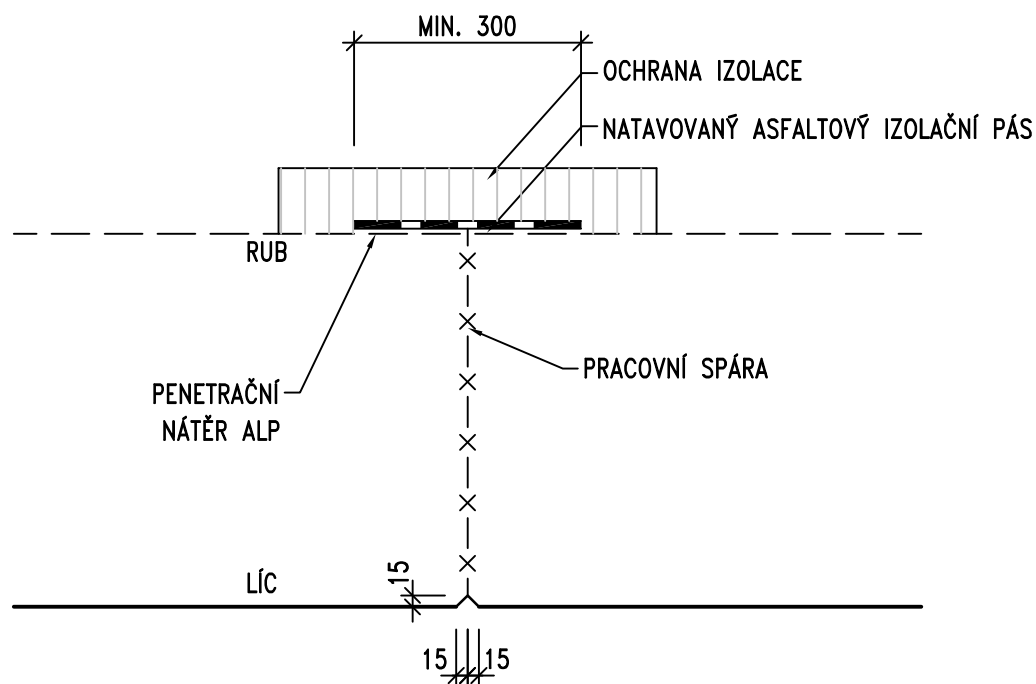
#### POZNÁMKY:

1. PROFIL PŘEDTĚSNĚNÍ JE PRŮMĚRU O MIN. 10mm VĚTŠÍ NEŽ ŠÍŘKA SPÁRY
2. PROFIL PŘEDTĚSNĚNÍ JE DO SPÁRY VLOŽEN PO VYBETONOVÁNÍ OBOU ČÁSTÍ KONSTRUKCE
3. TĚSNĚNÍ BUDE PROVEDENO TMELEM DLE ČSN ISO 11600 (F-25-HM-M1p),
4. OCHRANNÝ ASFALTOVÝ IZOLAČNÍ PÁS JE UPROSTŘED NA ŠÍŘKU 150mm NEPŘITAVEN
5. VÝPLŇ SPÁRY – PĚNOVÝ POLYSTYREN EPS – EN 13163 – CS(10)30 NEBO EXTRUDOVANÝ POLYSTYREN XPS – EN 13164 – CS (10/Y)100
6. PLATÍ POUZE PRO PŘÍPAD IZOLACE RUBU PÁSOVOU IZOLACÍ
7. IZOLAČNÍ PÁSY – DLE TKP KAP. 21

ŘADA 200 – SPODNÍ STAVBA  
**TĚSNĚNÍ DILATAČNÍ SPÁRY**  
**OPĚR A ZDÍ ±5 MM**

**MD ČR**  
 ODBOR POZEMNÍCH  
 KOMUNIKACÍ

VL 4  
**208.01**  
 05/2015



**POZNÁMKY:**

1. NELZE NAVRHNOUT PROTI TLAKOVÉ VODĚ, ALE JEN PROTI ZEMNÍ VLHKOSTI A STĚKAJÍCÍ VODĚ.
2. VÝZTUŽ PROCHÁZÍ PRACOVNÍ SPÁROU BEZ PŘERUŠENÍ.
3. PRACOVNÍ SPÁRA MUSÍ BÝT ZBAVENA CEMENTOVÉHO MLÉKA
4. MINIMÁLNÍ SPOTŘEBA PENETRAČNÍHO NÁTĚRU ALP – 0,3kg/m<sup>2</sup>
5. IZOLAČNÍ PÁSY – DLE TKP KAP. 21

ŘADA 200 – SPODNÍ STAVBA  
POVRCHOVÉ TĚSNĚNÍ PRACOVNÍ  
SPÁRY OPĚR A ZDÍ

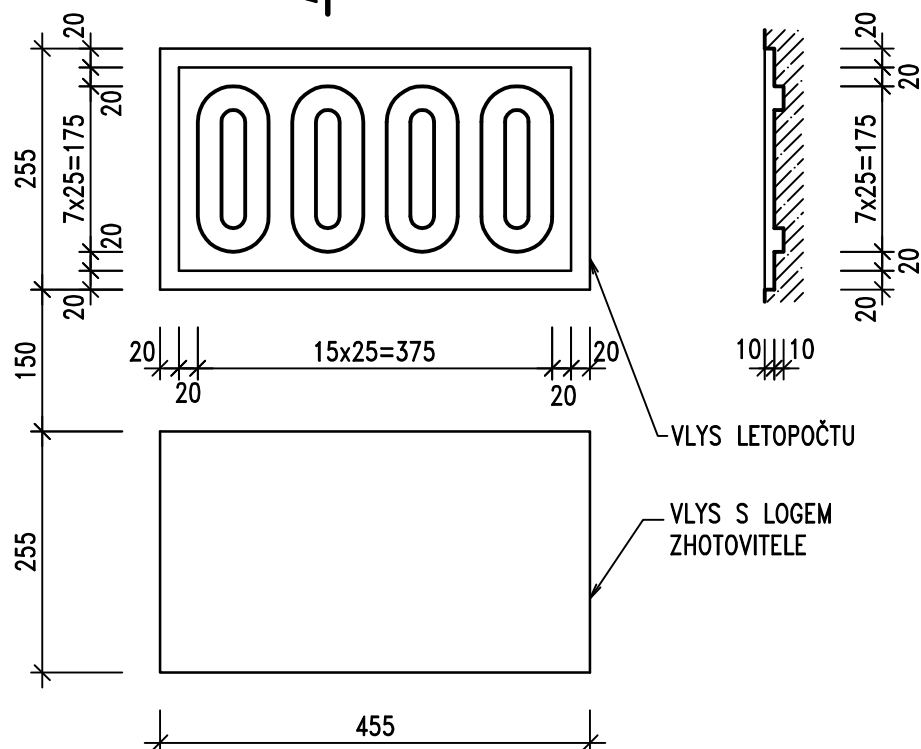
MD ČR  
ODBOR POZEMNÍCH  
KOMUNIKACÍ

VL 4  
208.03  
05/2015

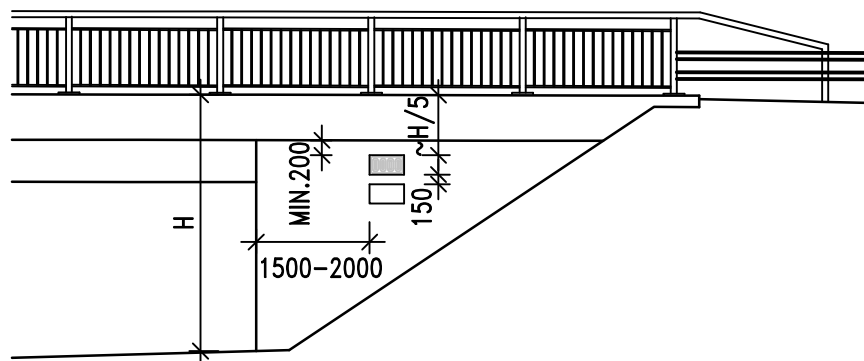
## POHLED



## ŘEZ A-A



## POHLED NA KŘÍDLO – UMÍSTĚNÍ TABULKY A LOGA



### POZNÁMKY:

1. DLE ČSN 76 6201, ČL. 13.15.1 SE VYZNAČÍ ROK DOKONČENÍ VÝSTAVBY NOSNÉ (MOSTNÍ) KONSTRUKCE
2. LETOPOČET BUDE VYZNAČEN VLOŽENÍM ŠABLONY DO BEDNĚNÍ
3. POD LETOPOČET JE MOŽNÉ OSADIT VLYS S LOGEM ZHOTOVITELE
4. V MÍSTĚ LETOPOČTU A LOGA VÝZTUŽ OPATŘIT OCHRANNÝM NÁTĚREM
5. NENÍ-LI MOŽNÉ UMÍSTĚNÍ NA KŘÍDLE, UMÍSTÍ SE NA LÍC OPĚRY NEBO NA NOSNOU KONSTRUKCI

ŘADA 200 – SPODNÍ STAVBA

LETOPOČET A LOGO ZHOTOVITELE

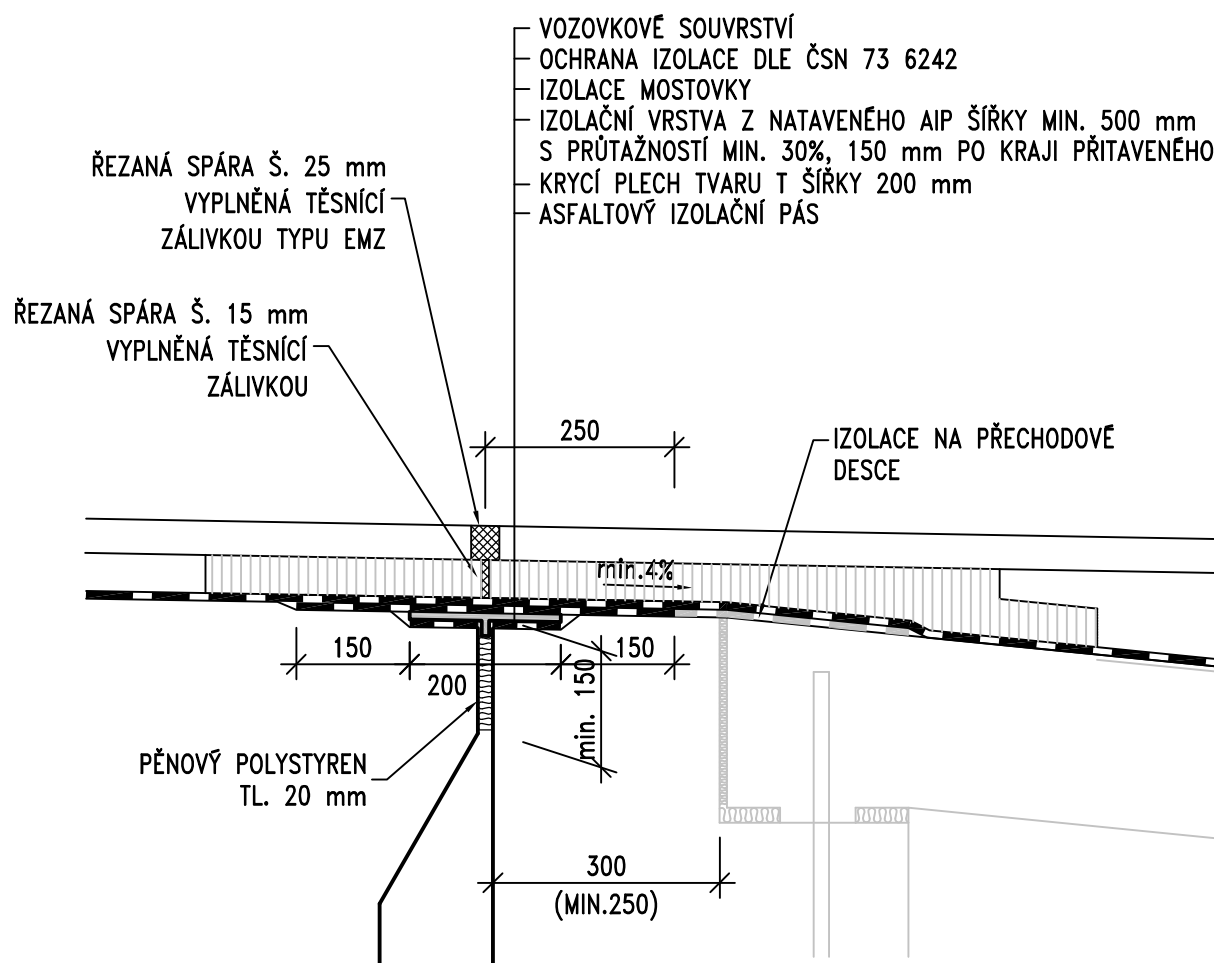
MD ČR

ODBOR POZEMNÍCH  
KOMUNIKACÍ

VL 4

209.01

05/2015



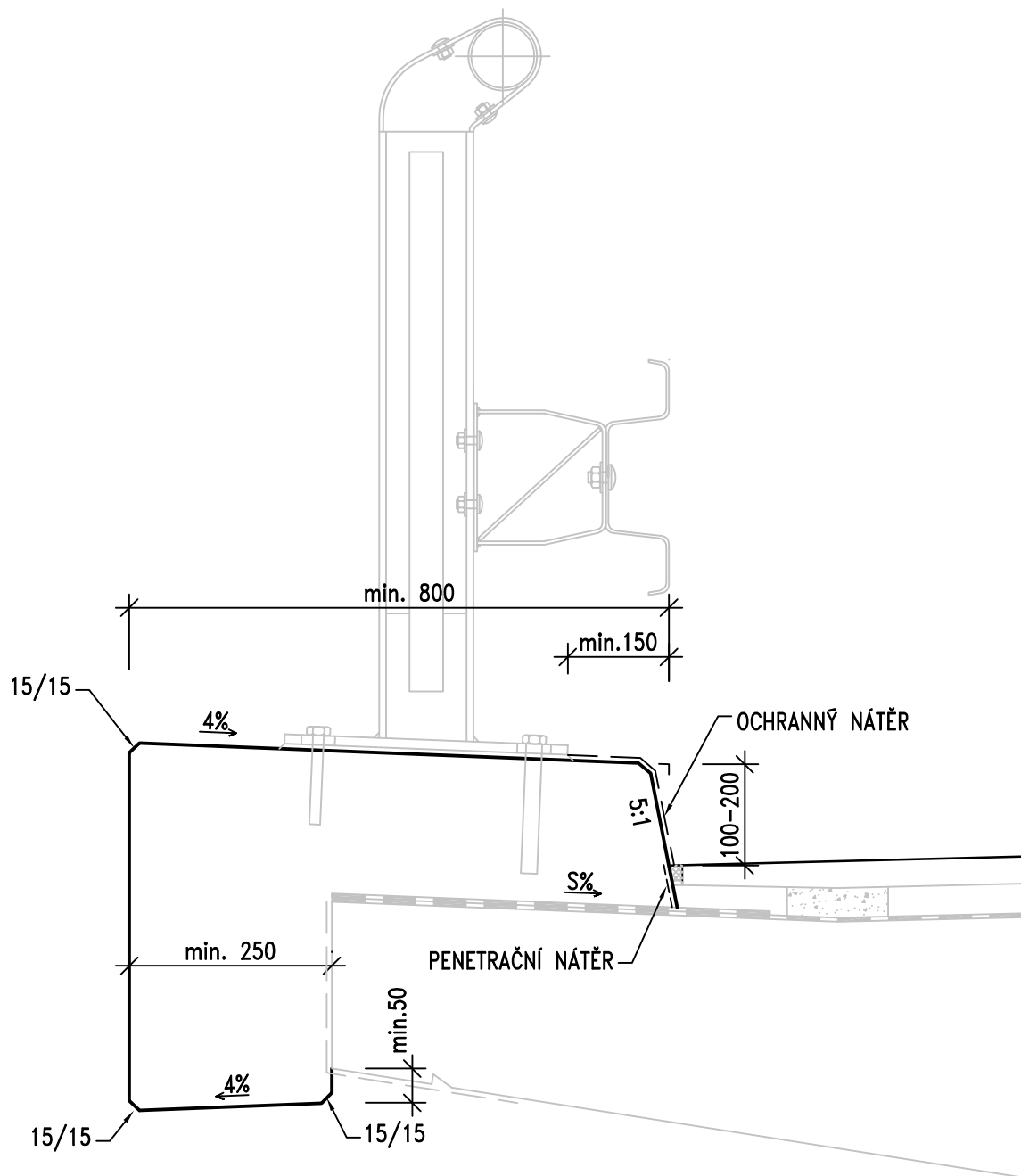
**POZNÁMKY:**

1. PŘECHOD MOSTNÍ IZOLACE MUSÍ BÝT NAVRŽEN TAK, ABY NEBYLA OSLABENA TLOUŠŤKA VOZOVKY
2. KRYCÍ PLECH TVARU T, OCEL S235, PROTIKOROZNÍ OCHRANA ŽÁROVĚ ZINKOVÁNÍ PONOREM MIN. 80  $\mu\text{m}$ , KRYCÍ PLECH JE ULOŽEN NA BETONOVOU KONSTRUKCI DO ASFALTOVÉHO PÁSU
3. TĚSNÍCÍ ZÁLIVKOVÁ HMOTA A ZÁLIVKOVÁ HMOTA TYPU EMZ – DLE TKP 21
4. IZOLACE MOSTOVKY – POUZE PRO CELOPLOŠNĚ NATAVENÉ IZOLAČNÍ ASFALTOVÉ PÁSY DLE TKP 21
5. VÝPLŇ SPÁRY – PĚNOVÝ POLYSTYREN EPS – EN 13163 – CS(10)30
6. IZOLACE NA PŘECHODOVÉ DESCE VIZ VL 302.01
7. PRO TŘÍDU DOPRAVNÍHO ZATÍŽENÍ S, I A II NENÍ TATO ÚPRAVA PŘECHODU VHODNÁ

ŘADA 300 – NOSNÁ KONSTRUKCE  
**PŘECHOD MOSTNÍ IZOLACE A VOZOVKY  
 PŘES DILATAČNÍ SPÁRU  $\pm 5\text{mm}$**

**MD ČR**  
 ODBOR POZEMNÍCH  
 KOMUNIKACÍ

VL 4  
**305.02**  
 05/2015



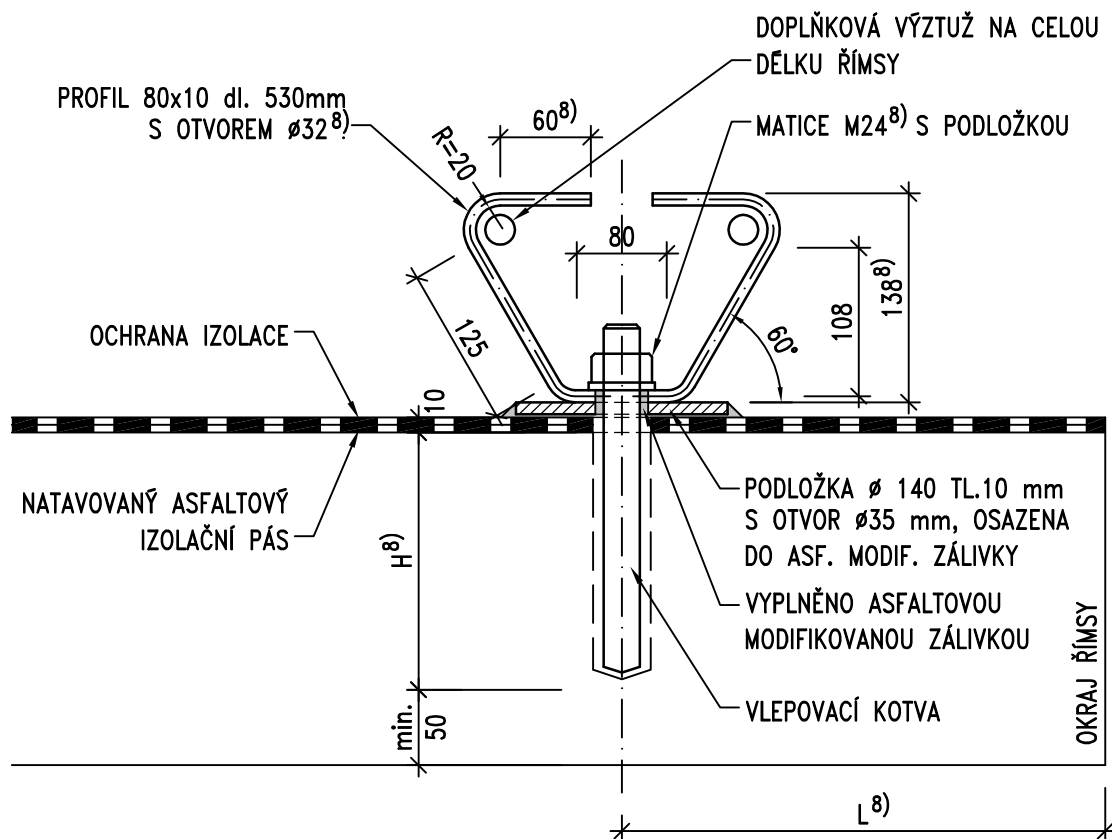
**POZNÁMKY:**

1. PROSTOROVÉ USPOŘÁDÁNÍ A PŘÍČNÝ SKLON S MOSTOVKY POD ŘÍMSOU VIZ VL ŘADY 100
2. TVAR A VÝŠKA OBRUBY ZÁVISÍ NA CERTIFIKÁTU POUŽITÉHO SVODIDLA NEBO ZÁBRADELNÍHO SVODIDLA A JEHO KOTVENÍ. DOPORUČENÝ SKLON OBRUBNÍKU JE 5:1
3. POVRCHOVÁ ÚPRAVA ŘÍMSY JE BEZ STRIÁŽE
4. IZOLACE POD ŘÍMSOU A ODVODNĚNÍ IZOLACE – VIZ VL 403.45 A 406.00
5. KOTVENÍ ŘÍMSY – VIZ VL 402.02 A VL 403.03
6. ZÁBRADELNÍ SVODIDLO VIZ TP 203
7. OCHRANNÝ NÁTĚR – TYP S4 DLE TABULKY Č.5 TKP 31
8. OCHRANNÝ NÁTĚR SE DOPORUČUJE ROZŠÍŘIT NA CELÝ HORNÍ POVRCH ŘÍMSY
9. PENETRAČNÍ NÁTĚR SLOUŽÍ PRO ZVÝŠENÍ PŘILNAVOSTI ZÁLIVKY A VOZOVKOVÝCH VRSTEV

ŘADA 400 – MOSTNÍ SVRŠEK  
**ŘÍMSA SE SVODIDLEM**  
**TVAR A POVRCHOVÁ ÚPRAVA**

**MD ČR**  
 ODBOR POZEMNÍCH  
 KOMUNIKACÍ

VL 4  
**401.01a**  
 05/2015



#### POZNÁMKY:

1. MATERIÁL OCELOVÝCH PRVKŮ MUSÍ VYHOVOVAT TKP 19A A 19B
2. PROTIKOROZNÍ OCHRANA OCELOVÝCH PRVKŮ Zn 80 $\mu$ m PONOREM (DLE TKP 19A A 19B)
3. VLEPOVACÍ KOTVA – CERTIFIKOVANÁ A ZKOUŠENÁ DLE ETAG DO ŽELEZOBETONU S TRHLINAMI, VLEPENÍ DLE ČSN EN 1504–6
4. OTVOR V IZOLACI PRO KOTVU BUDE O 10 mm VĚTŠÍ NEŽ JE PRŮMĚR KOTVY
5. OCHRANA IZOLACE – ASFALTOVÝ PÁS S HLINÍKOVOU VLOŽKOU CELOPLOŠNĚ LEPENÝ DO ASFALTOVÉHO NÁTĚRU ZA HORKA
6. PODLOŽKA SE PŘIPOUŠTÍ I ČTVERCOVÉHO TVARU SE ZKOSENÝMI ROHY A HRANAMI O ROZMĚRU STRANY SHODNÉHO S PRŮMĚREM KRUHOVÉ PODLOŽKY
7. TĚSNÍCÍ ASFALTOVÁ MODIFIKOVANÁ ZÁLIVKOVÁ HMOTA DLE TKP 21
8. VEŠKERÉ UVEDENÉ ROZMĚRY JSOU ORIENTAČNÍ, PŘESNÉ HODNOTY MUSÍ BÝT STANOVENY NA ZÁKLADĚ STATICKÉHO VÝPOČTU A S OHLEDEM NA ROZMĚRY ŘÍMSY

ŘADA 400 – MOSTNÍ SVRŠEK

KOTVA ŘÍMSY VE VÝVRTU

MD ČR

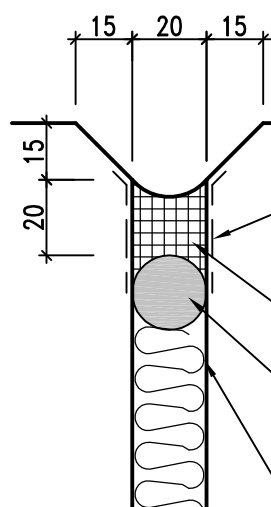
ODBOR POZEMNÍCH  
KOMUNIKACÍ

VL 4

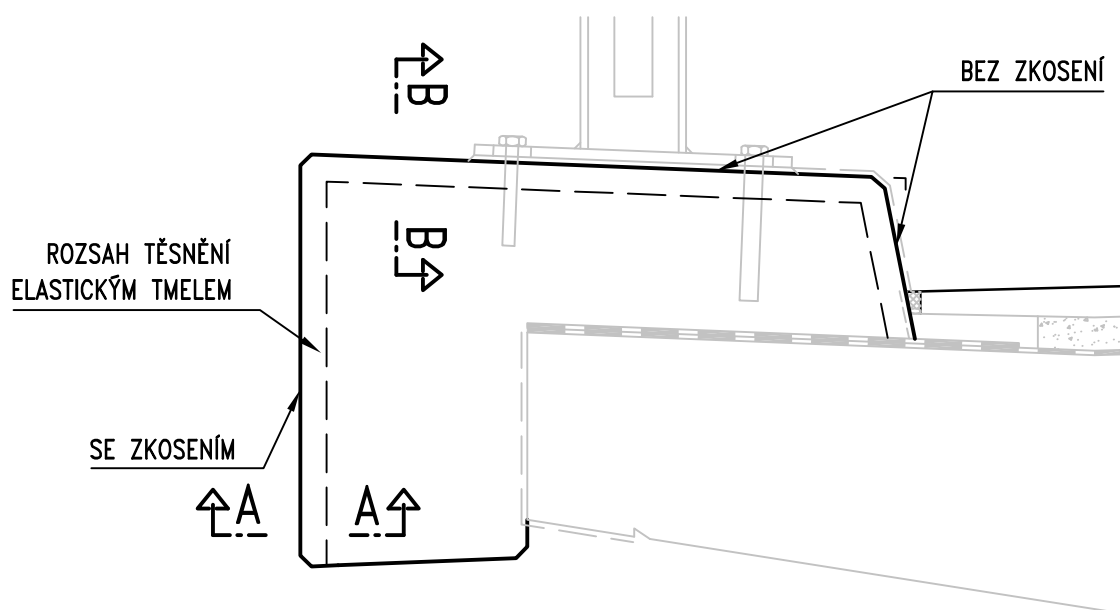
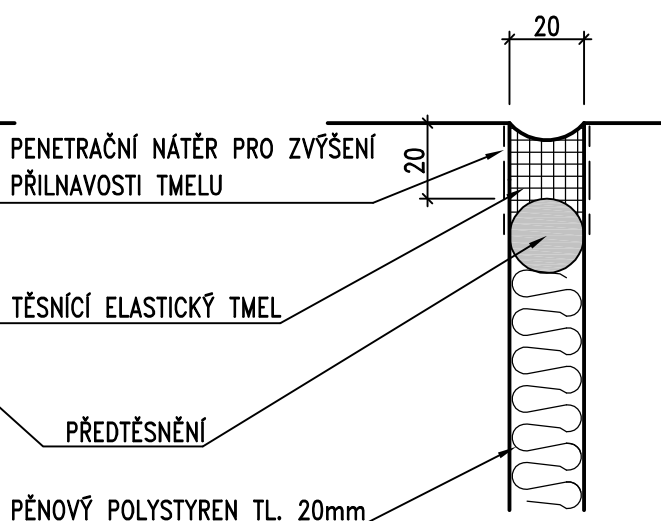
402.02

05/2015

## ŘEZ A – A SE ZKOSENÍM



## ŘEZ B – B BEZ ZKOSENÍ



### POZNÁMKY:

1. MAXIMÁLNÍ PŘÍPUSTNÁ DILATACE  $\pm 5$  mm
2. PROFIL PŘEDTĚSNĚNÍ JE PRŮMĚRU O MIN. 10 mm VĚTŠÍ NEŽ ŠÍŘKA SPÁRY
3. PROFIL PŘEDTĚSNĚNÍ JE DO SPÁRY VLOŽEN PO VYBETONOVÁNÍ OBOU ČÁSTÍ ŘÍMSY
4. TĚSNĚNÍ BUDE PROVEDENO TMELEM DLE ČSN ISO 11600 (F-25-HM-M1p)
5. VÝPLŇ SPÁRY – PĚNOVÝ POLYSTYREN EPS – EN 13163 – CS(10)30
6. PŘEDTĚSNĚNÍ – ELASTICKÝ MATERIÁL, NAPŘÍKLAD PĚNOVÝ PE

ŘADA 400 – MOSTNÍ SVRŠEK

TĚSNĚNÍ DILATAČNÍCH SPÁR ŘÍMSY

MD ČR

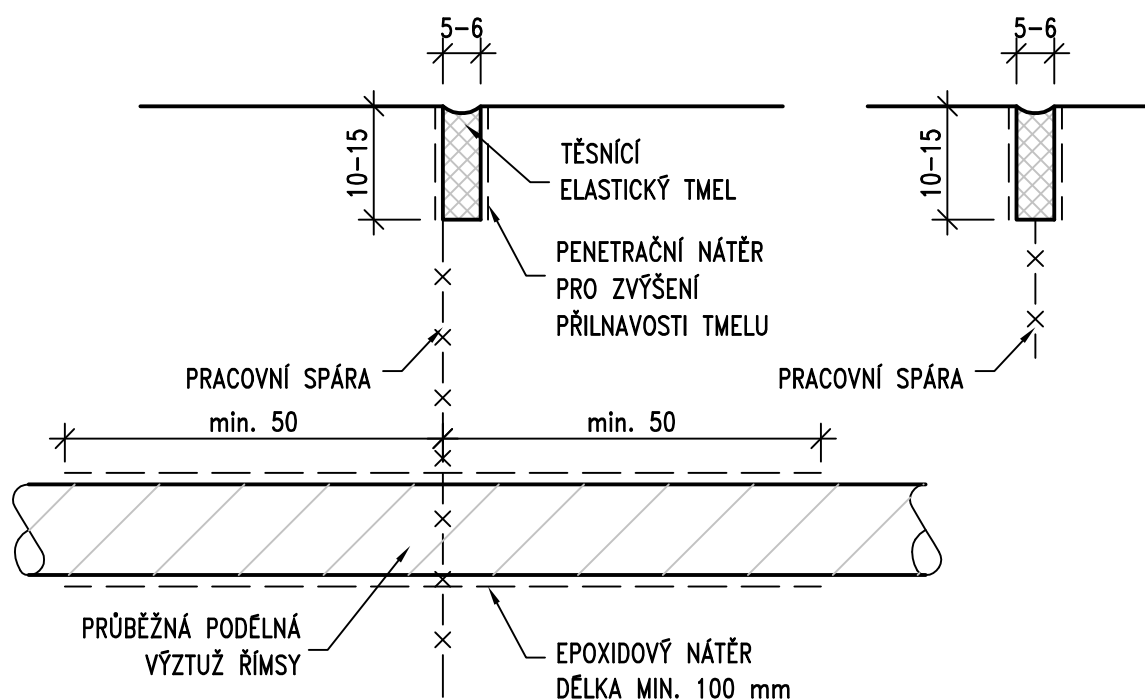
ODBOR POZEMNÍCH  
KOMUNIKACÍ

VL 4

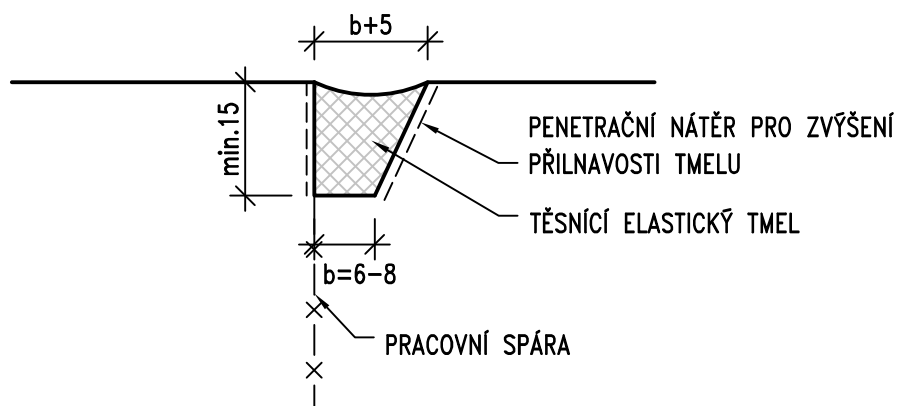
402.21

05/2015

## I. VARIANTA: řez diamantovou pilou



## II. VARIANTA: s vloženou lištou



## POZNÁMKY:

1. TĚSNĚNÍ BUDE PROVEDENO TMELEM DLE ČSN ISO 11600 (F-25-HM-M1p)
2. ROZSAH TĚSNĚNÍ SPÁRY VIZ VL 402.21
3. PROTIKOROZNÍ OCHRANA BETONÁŘSKÉ VÝZTUŽE JE POMOCÍ EPOXIDOVÉHO NÁTĚRU MINIMÁLNÍ TLOUŠŤKY 80  $\mu$ m A TO MINIMÁLNĚ 50 mm NA OBĚ STRANY OD SPÁRY

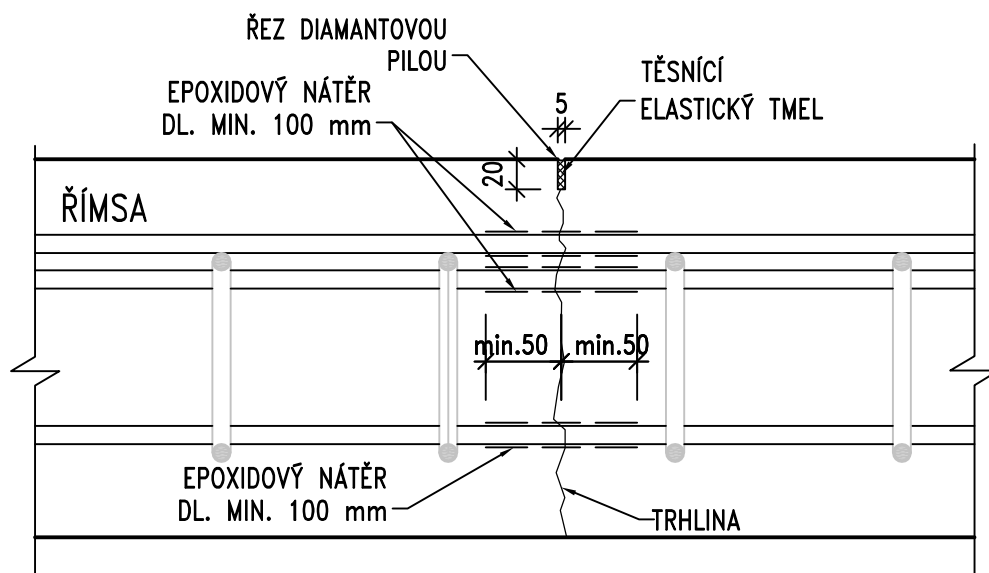
ŘADA 400 – MOSTNÍ SVRŠEK

# TĚSNĚNÍ PRACOVNÍCH SPÁR ŘÍMSY

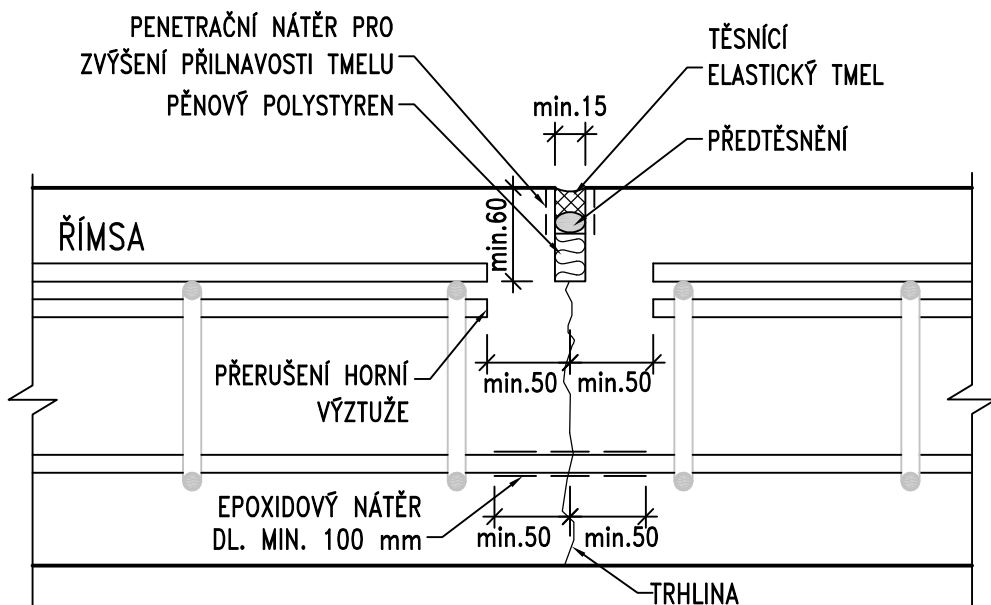
MD ČR  
ODBOR POZEMNÍCH  
KOMUNIKACÍ

VL 4  
402.22  
05/2015

## ALTERNATIVA 1



## ALTERNATIVA 2



### POZNÁMKY:

1. VZDÁLENOST SMRŠŤOVACÍCH SPAR JE MAX. 6m
2. TĚSNĚNÍ BUDE PROVEDENO TMELEM DLE ČSN ISO 11600 (F-25-HM-M1p)
3. ROZSAH TĚSNĚNÍ SPÁRY VIZ VL 402.21
4. PROFIL PŘEDTĚSNĚNÍ JE PRŮMĚRU O MIN. 10mm VĚTŠÍ NEŽ ŠÍŘKA SPÁRY
5. PROFIL PŘEDTĚSNĚNÍ JE DO SPÁRY VLOŽEN PO VYBETONOVÁNÍ ŘÍMSY
6. VÝPLŇ SPÁRY – PĚNOVÝ POLYSTYREN EPS – EN 13163 – CS(10)30
7. PŘEDTĚSNĚNÍ – ELASTICKÝ MATERIÁL, NAPŘÍKLAD PĚNOVÝ PE

ŘADA 400 – MOSTNÍ SVRŠEK

TĚSNĚNÍ SMRŠŤOVACÍCH SPÁR ŘÍMSY

MD ČR

ODBOR POZEMNÍCH  
KOMUNIKACÍ

VL 4

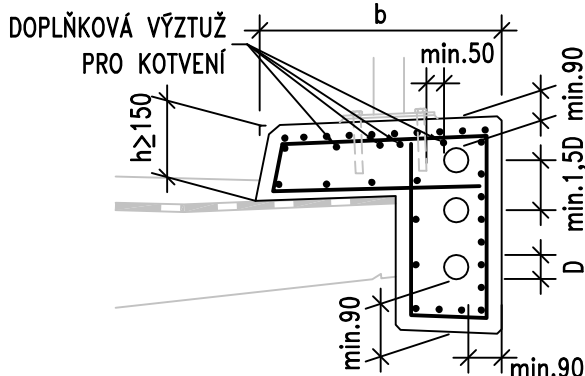
402.23

05/2015

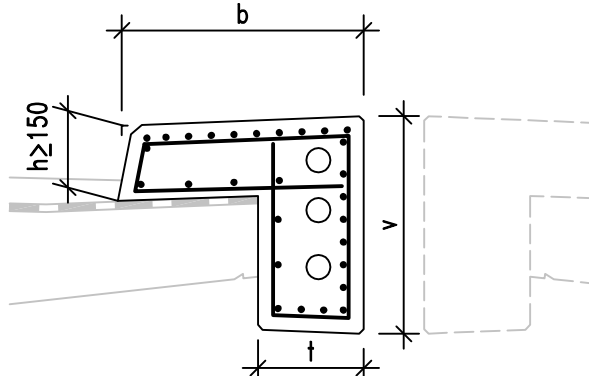
# VÝZTUŽ ŘÍMSY TLOUŠTKY NAD 150 mm (včetně)

PODÉLNÁ VÝZTUŽ MIN. 0.8 % PLOCHY ŘÍMSY

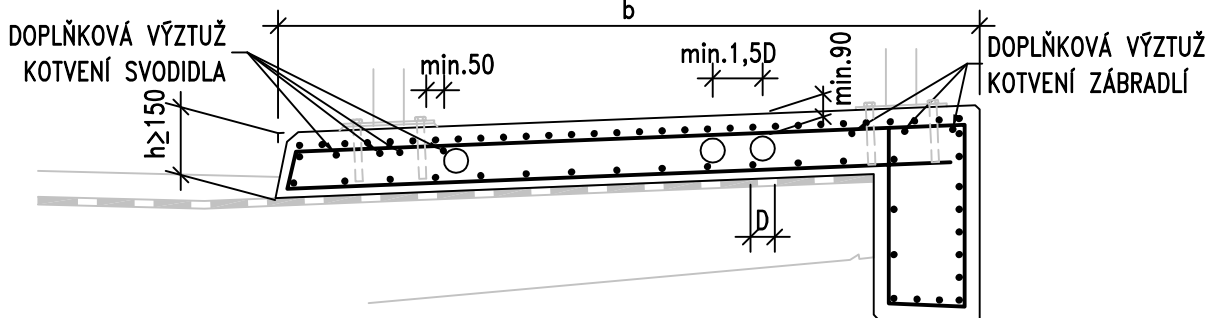
## S DOPLŇKOVOU VÝZTUŽÍ



## BEZ DOPLŇKOVÉ VÝZTUŽE

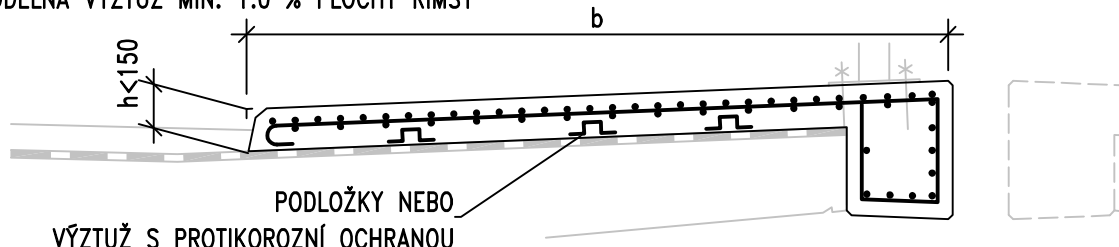


## S DOPLŇKOVOU VÝZTUŽÍ



# VÝZTUŽ ŘÍMSY TLOUŠTKY DO 150 mm

PODÉLNÁ VÝZTUŽ MIN. 1.0 % PLOCHY ŘÍMSY



### POZNÁMKY:

1. ZOBRAZENÁ VÝZTUŽ PŘEDSTAVUJE MINIMÁLNÍ KONSTRUKČNÍ POŽADAVKY, VÝZTUŽ JE NUTNO STATICKY POSODUIT A UPRAVIT PRO PŘENOS SIL ZE SVODIDLA DO NOSNÉ KONSTRUKCE
2. PRO PŘÍČNOU VÝZTUŽ ŘÍMSY PLATÍ: PRO  $b \leq 1500$  mm  $\varnothing 10/150$  mm A PRO  $b > 1500$  mm  $\varnothing 10/100$  mm  
PRO PODÉLNOU VÝZTUŽ ŘÍMSY PLATÍ: PŘI VNĚJŠÍM OKRAJI MIN.  $\varnothing 10/75$  mm A PŘI VNITŘNÍM OKRAJI MIN.  $\varnothing 10/150$  mm, ZÁROVEŇ JE NUTNO SPLNIT POŽADAVEK MIN. PROCENTA VÝZTUŽENÍ
3. DOPLŇKOVÁ VÝZTUŽ PRO KOTVENÍ SVODIDLA, ZÁBRADLÍ A PODOBNĚ VIZ VL 501.52 A 507.01
4. POLOHA CHRÁNIČEK MUSÍ BÝT KOORDINOVÁNA S POLOHOU KOTVENÍCH PRVKŮ ŘÍMS, JSOU-LI CHRÁNIČKY UMÍSTĚNY VE SVISLÉ ČÁSTI JE VHODNĚJŠÍ KOTVENÍ ŘÍMSY POMOCÍ KOTVY SHORA
5. UMÍSTĚNÍ CHRÁNIČEK MUSÍ RESPEKTOVAT POLOHU BETONÁŘSKÉ VÝZTUŽE VČETNĚ TOLERANCÍ
6. PRO VEDENÍ KABELOVÝCH TRAS SE ZPRAVIDLA POUŽÍVAJÍ CHRÁNIČKY  $\varnothing 110/94$ , VYJÍMEČNĚ  $\varnothing 75/61$
7.  $t$  – PRO CHRÁNIČKY  $\varnothing 75/61$  MIN. 265 mm; – PRO CHRÁNIČKY  $\varnothing 110/94$  MIN. 300 mm
8.  $v$  – PRO 2 ks CHRÁNIČEK  $\varnothing 110/94$  MIN. 500 mm; – PRO 3 ks CHRÁNIČEK  $\varnothing 110/94$  MIN. 650 mm
9.  $D$  JE VNĚJŠÍ PRŮMĚR CHRÁNIČKY

ŘADA 400 – MOSTNÍ SVRŠEK

VÝZTUŽ ŘÍMS

MD ČR

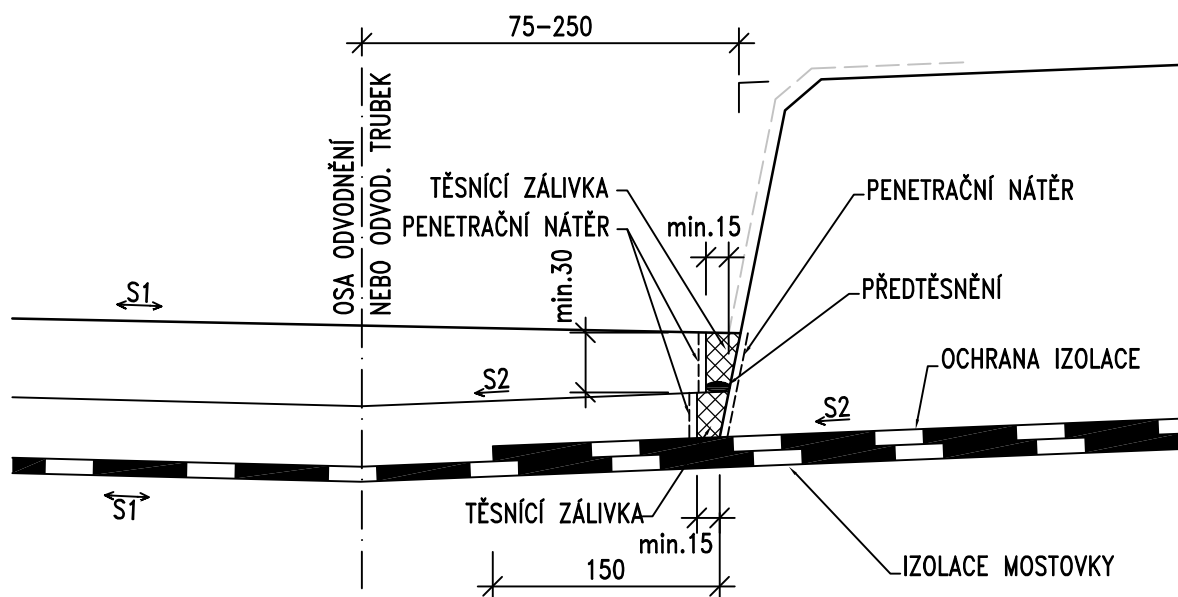
ODBOR POZEMNÍCH  
KOMUNIKACÍ

VL 4

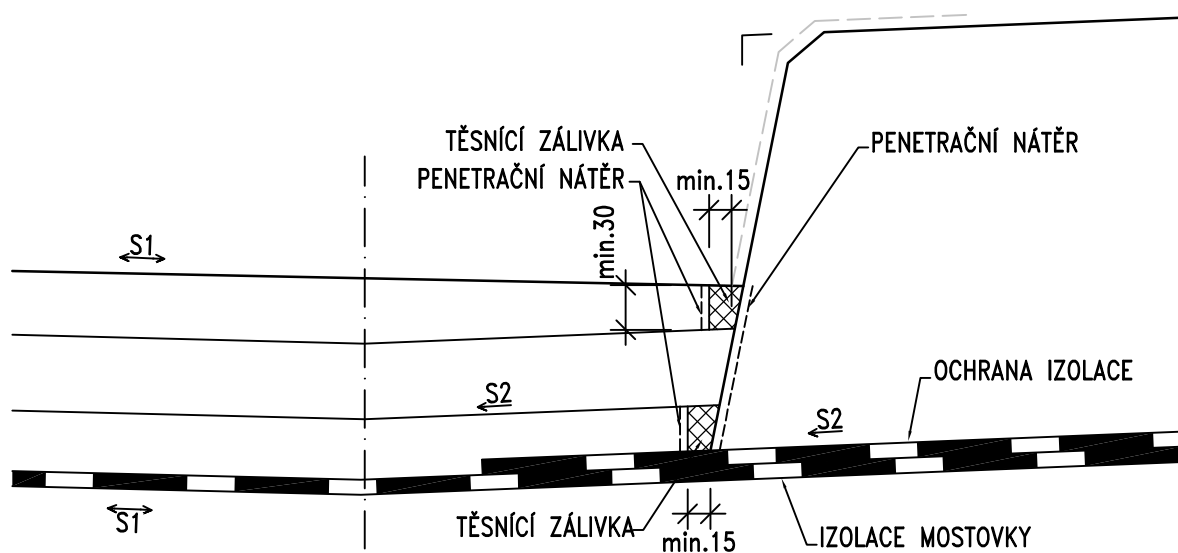
402.31

05/2015

## ALTERNATIVA PRO DVOUVRSTVOU VOZOVKU



## ALTERNATIVA PRO TŘÍVRSTVOU VOZOVKU



### POZNÁMKY:

1. TĚSNÍCÍ ASFALTOVÁ ZÁLIVKOVÁ HMOTA DLE TKP 21, POMĚR VÝŠKY ZÁLIVKY K ŠÍŘCE JE  $\sim 1,5:1$
2. PŘEDTĚSNĚNÍ – PROFIL Z PĚNOVÉHO POLYETYLENU O 10 mm VĚTŠÍ NEŽ ŠÍŘKA SPÁRY
3. IZOLACE MOSTOVKY – CELOPLOŠNĚ NATAVENÝ ASFALTOVÝ IZOLAČNÍ PÁS
4. OCHRANA IZOLACE – ASFALTOVÝ PÁS S HLINÍKOVOU VLOŽKOU CELOPLOŠNĚ LEPENÝ DO NÁTĚRU ZA HORKA
5. PŘÍČNÝ SKLON S1 ODPOVÍDÁ POŽADOVANÉMU PŘÍČNÉMU SKLONU KOMUNIKACE A MŮŽE SMĚŘOVAT K ŘÍMSE I OD ŘÍMSY
6. PŘÍČNÝ SKLON MOSTOVKY POD ŘÍMSOU JE PRO HORNÍ STRANU DLE SKLONU VOZOVKY, ALE MINIMÁLNĚ 2.5%, A PRO DOLNÍ STRANU PROTISPÁD MINIMÁLNĚ 4%
7. ÚPRAVA BEZ ODVODŇOVACÍHO PROUŽKU SE PROVÁDÍ NA ZÁKLADĚ HYDROTECHNICKÉHO VÝPOČTU
8. V OBLASTI U PŘÍČNÉ DILATAČNÍ, SMRŠŤOVACÍ NEBO PRACOVNÍ SPÁRY ŘÍMSY BUDE PROVEDENO NEJPRVE TĚSNĚNÍ TĚTO SPÁRY, TEPRVE PAK BUDE PROVEDENO TĚSNĚNÍ PODÉLNĚ SPÁRY MEZI VOZOVKOU A ŘÍMSOU

ŘADA 400 – MOSTNÍ SVRŠEK

TĚSNĚNÍ SPÁRY PODÉL OBRUBNÍKU

MD ČR

ODBOR POZEMNÍCH  
KOMUNIKACÍ

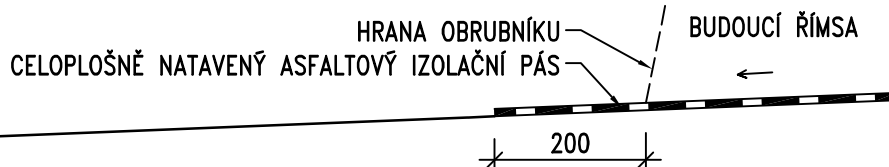
VL 4

403.42

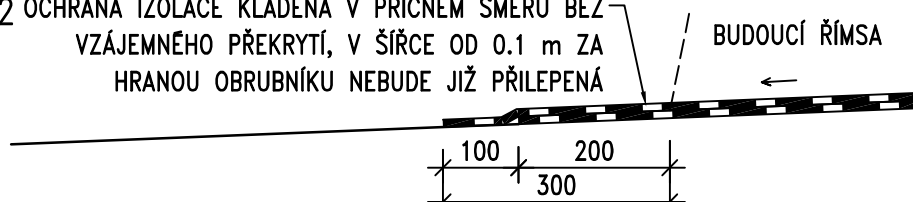
05/2015

## ALTERNATIVA 1

### KROK 1.1

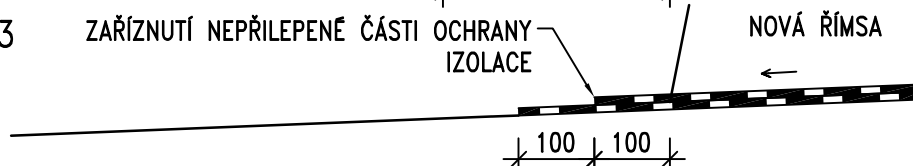


### KROK 1.2 OCHRANA IZOLACE KLDENÁ V PŘÍČNÉM SMĚRU BEZ VZÁJEMNÉHO PŘEKRYTÍ, V ŠÍŘCE OD 0.1 m ZA HRANOU OBRUBNÍKU NEBUDE JIŽ PŘILEPENÁ



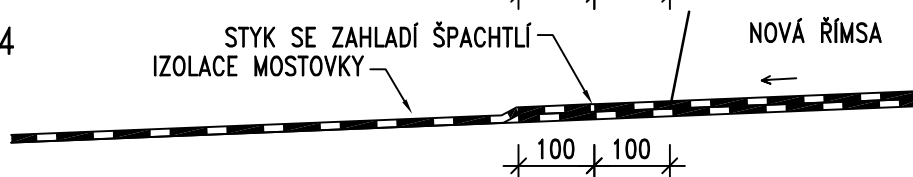
### KROK 1.3

ZAŘÍZNUTÍ NEPŘILEPENÉ ČÁSTI OCHRANY IZOLACE



### KROK 1.4

STYK SE ZAHLADÍ ŠPACHTLÍ IZOLACE MOSTOVKY



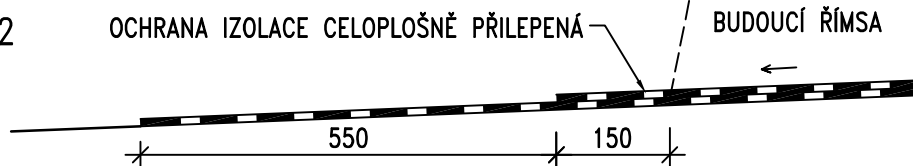
## ALTERNATIVA 2

### KROK 2.1



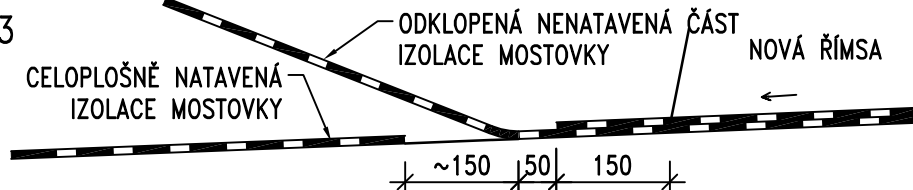
### KROK 2.2

OCHRANA IZOLACE CELOPLOŠNĚ PŘILEPENÁ



### KROK 2.3

CELOPLOŠNĚ NATAVENÁ IZOLACE MOSTOVKY



### KROK 2.4

ODKLOPENÁ ČÁST IZOLACE SE CELOPLOŠNĚ NATAVÍ NA IZOLACI A MOSTOVKU



#### POZNÁMKY:

1. IZOLACE MOSTOVKY – CELOPLOŠNĚ NATAVENÝ ASFALTOVÝ IZOLAČNÍ PÁS DLE TKP 21
2. OCHRANA IZOLACE – ASFALT. PÁS S HLINÍKOVOU VLOŽKOU CELOPLOŠNĚ LEPEŇ DO NÁTĚRU ZA HORKA
3. UVEDENÉ POSTUPY PLATÍ PRO PROVEDENÍ IZOLACE POD MONOLITICKÝMI ČÁSTMI ŘÍMS V TAKOVÉM PŘÍPADĚ, KDY JE ODŮVODNĚNÉ ZHOTOVENÍ ŘÍMS PŘED PROVEDENÍM IZOLACE V CELÉ PLOŠE MOSTOVKY.

ŘADA 400 – MOSTNÍ SVRŠEK

NAPOJENÍ IZOLACE U ŘÍMSY

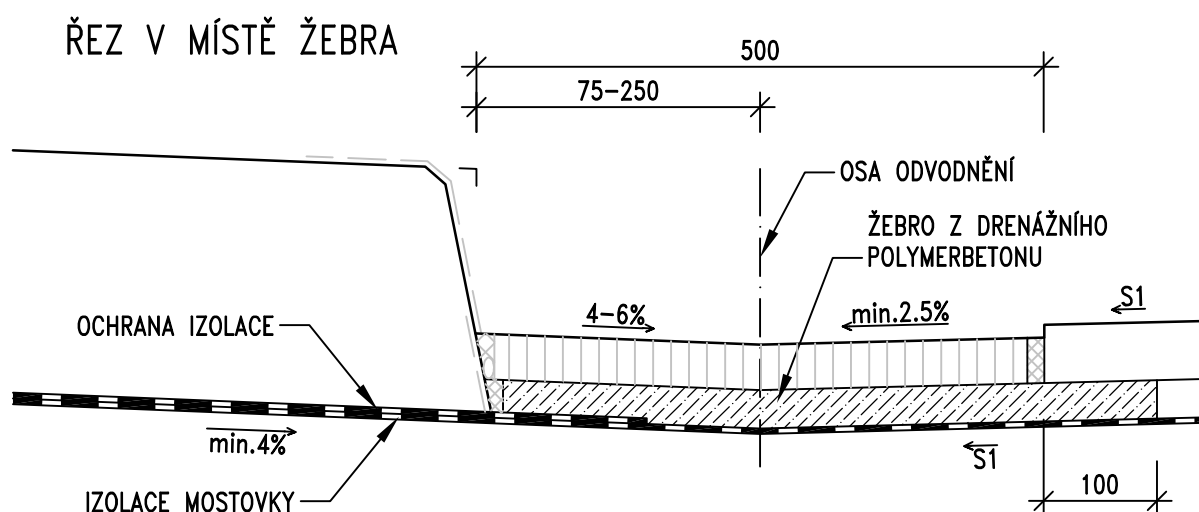
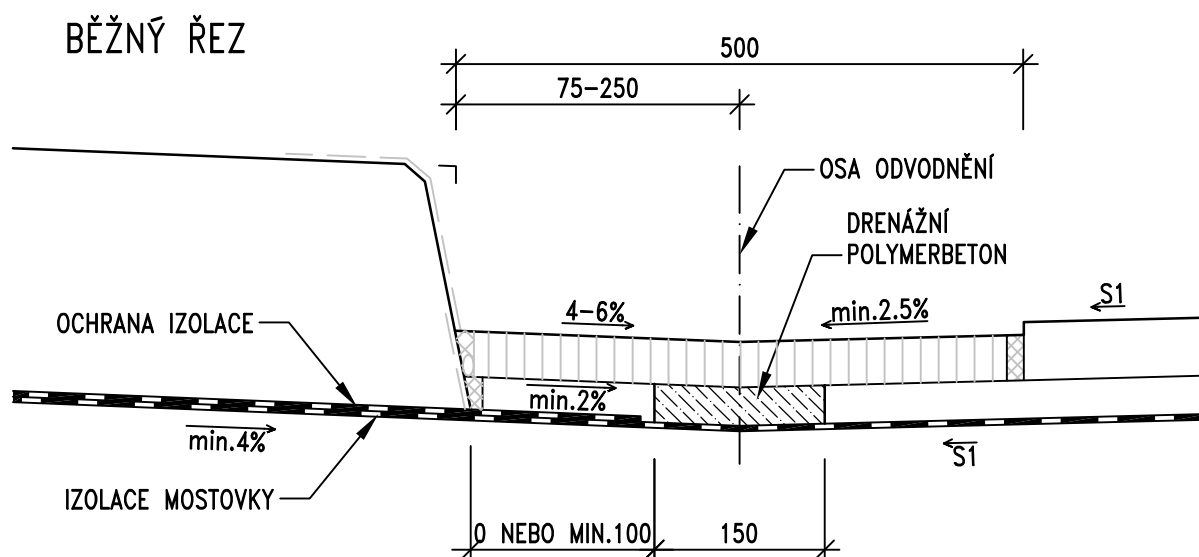
MD ČR

ODBOR POZEMNÍCH  
KOMUNIKACÍ

VL 4

403.45

05/2015



#### POZNÁMKY:

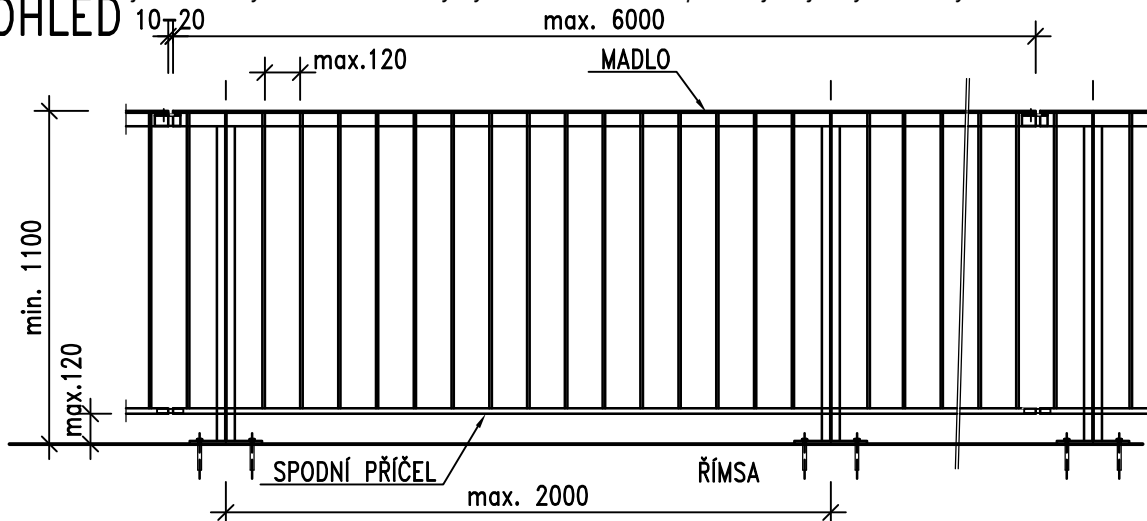
1. TĚSNÍCÍ ASFALTOVÁ ZÁLIVKOVÁ HMOTA DLE TKP 21
2. DRENÁŽNÍ POLYMERBETON (DŘÍVE POD NÁZVEM PLASTBETON) DLE TKP 18
3. PŘÍČNÝ SKLON S1 ODPOVÍDÁ POŽADOVANÉMU PŘÍČNÉMU SKLONU KOMUNIKACE
4. ŽEBRA Z DRENÁŽNÍHO POLYMERBETONU V DÉLCE 0.4 m SE PROVÁDĚJÍ V MÍSTĚ TRUBIČKY ODVODNĚNÍ IZOLACE A ODVODŇOVACÉ ANEBY OBVYKLE PO 4 AŽ 6 m
5. PŘESA H ŽEBRA 100 mm POD OBRUSNOU VRSTVU SE PROVÁDÍ POUZE U DVOUVRSTVĚ VOZOVKY S ODVODŇOVACÍM PROUŽKEM Z MA. V PŘÍPADĚ TŘÍVRSTVĚ VOZOVKY NEBO DVOUVRSTVĚ VOZOVKY BEZ ODVODŇOVACÍHO PROUŽKU SE ŽEBRO PROVEDE JEN V ŠÍŘCE 0.5 m

ŘADA 400 – MOSTNÍ SVRŠEK  
ODVODNĚNÍ IZOLACE DRENÁŽNÍM POLYMERBETONEM  
(MIMO ODVODŇOVACÍ TRUBIČKY)

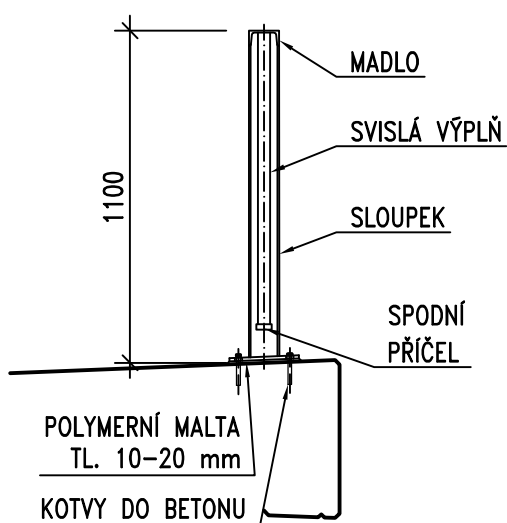
MD ČR  
ODBOR POZEMNÍCH  
KOMUNIKACÍ

VL 4  
406.12  
05/2015

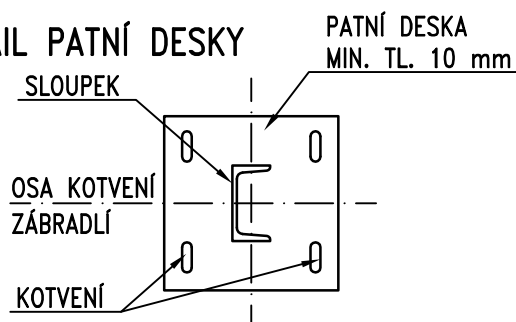
## POHLED



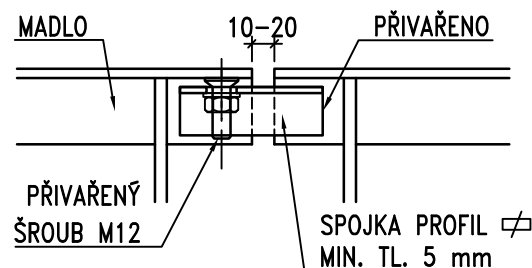
## ŘEZ ZÁBRADLÍM



## DETAIL PATNÍ DESKY



## DETAIL SPOJENÍ MADEL



### POZNÁMKY:

1. NÁVRH A UMÍSTĚNÍ ZÁBRADLÍ DLE PŘÍSLUŠNÉHO TP
2. OCELOVÉ MATERIÁLY A JEJICH PKO MUSÍ VYHOVOVAT TKP 19A A 19B
3. ZÁBRADLÍ SE PŘEDNOSTNĚ NAVRHUJE Z OTEVŘENÝCH VÁLCOVANÝCH PROFILŮ, MADLO JE MOŽNÉ NAVRHNOUT Z OHÝBANÉHO PLECHU MIN. TLOUŠTKY 4 mm
4. PRO KOTVENÍ LZE POUŽÍT POUZE CERTIFIKOVANÝ KOTEVNÍ SYSTÉM, POČET A VELIKOST KOTEV SE STANOVÍ NA ZÁKLADĚ VÝPOČTU, KOTVY JSOU MINIMÁLNĚ DVĚ.
5. POLYMERNÍ MALTA DLE TKP 18
6. OTVORY V KOTEVNÍ DESCE BUDOU VYPLNĚNY TMELEM DLE ČSN ISO 11600 (F-25-HM-M1p)
7. KOTEVNÍ ŠROUB JE OPATŘEN PLASTOVOU KRYTKOU Z PE NEBO HDPE ROZMĚROVĚ ODPOVÍDAJÍCÍ ŠROUBU, NA KTERÝ JE PEVNĚ NARAŽENÁ
8. ZÁBRADLÍ LZE NAVRHNOUT TĚŽ BEZ SLOUPKU, JEN SE SVISLOU VÝPLNÍ
9. V PŘÍPADĚ PROVOZU CYKLISTŮ JE VÝŠKA MADLA ZÁBRADLÍ 1300 mm, COŽ JE MOŽNÉ ŘEŠIT NAPŘÍKLAD PŘIDÁNÍM DRUHÉHO MADLA

ŘADA 500 – VYBAVENÍ MOSTU

ZÁBRADLÍ MOSTNÍ SE SVISLOU VÝPLNÍ

MD ČR

ODBOR POZEMNÍCH  
KOMUNIKACÍ

VL 4

507.01

05/2015