

P O V O D Í L A B E, státní podnik

ZÁMĚR NA SLUŽBU

**Drahyně, Horní Vlčkovice, kácení stromů, ř.km
5,770 – 6,080**



Zpracoval:	Ing. Tereza Slezáková. úsekový technik PS DKnL dne: 2.7.2021	Podpis
Schválil:	Ing. Bohumil Pleskač ředitel závodu Jablonec nad Nisou dne:	Podpis
Schváleno dokumentační komisí:	dne: číslo zápisu:	Tajemník dokumentační komise Podpis

1. Identifikační údaje o plánované akci

Název akce	: Drahyně, Horní Vlčkovice, kácení porostu ř.km 5,770 – 6,080
Vodní tok (IDVT), ř. km	: Drahyně, ř. km 5,770 – 6,080
Místo stavby (katastrální území)	: Vlčkovice v Podkrkonoší (k.ú. Horní Vlčkovice)
Obec s rozšířenou působností	: Dvůr Králové nad Labem
Číslo hydrologického pořadí	: 1-01-01-0800-0-00
Účel stavby	: Probírka břehového porostu
Číslo DHM (Název DHM)	: -
Identifikátor ISyPO	: 400067227
Nákladové středisko	: 1111114
Investor	: Povodí Labe, státní podnik, Víta Nejedlého 951, Slezské Předměstí, 500 03 Hradec Králové

2. Časový plán akce

	zahájení	dokončení
Vypracování a schválení záměru	07/2021	08/2021
Zadání zakázky na vypracování projektové dokumentace	PD nebude zpracována	
Vypracování a schválení projektové dokumentace	PD nebude zpracována	
Realizace akce	2021	2022

3. Popis současného stavu

Zájmová lokalita leží v intravilánu obce Vlčkovice v Podkrkonoší. Stromy se nacházejí v těsné blízkosti vodního toku Drahyně IDVT 10185343. Vodní tok je ve správě Povodí Labe, státní podnik. Jedná se o přestárlé, vysoké stromy, které se nacházejí podél místní komunikace, stávající zástavby a nového vodojemu. Porost je náchylný k lámání.

V rámci připravovaného kácení byly vytipovány stromy, které by mohly způsobovat překážku v toku díky svému umístění a stromy ve špatné vitalitě, které mohou ohrozit přilehlé nemovitosti a zdraví osob.

Předpokládáme kácení části označených stromů **lezeckou metodou** - postupné odřezávání stromu od vrchu směr dolů, rozmanipulování palivového dříví na menší kusy a přesun z vodního toku. Část stromů bude zpracována směrovým kácením.

Důvodem probírky je nevyhovující provozní bezpečnost dřevin, tedy ohrožení lidských životů či zdraví nebo vznik majetkových škod.

4. Výchozí podklady

Prohlídka na místě - označení porostů oranžovou tečkou a určení druhu stromů, včetně změření obvodu kmene ve výšce 130 cm nad terénem.

Předběžné jednání s: obcí Vlčkovice v Podkrkonoší (starostka paní Bohuslava Volfová), firmou LIPRO PORK, a.s., pí. Hanou Strakovou a Greifenthalovými.

Katastrální mapa

Rozhodnutí orgánu ochrany přírody a krajiny č.j. MUDK-OŽP/34506-2021/hah 12767-2021 viz. příloha.

5. Návrh technického řešení

V rámci akce dojde k pokácení 73 ks dřevin rostoucích na p.p.č. 803/2 v k.ú. Horní Vlčkovice. K pozemku má právo hospodařit Povodí Labe, státní podnik. Veškeré dřeviny určené k pokácení jsou na kmeni označeny oranžovou barvou ve tvaru tečky. V předmětném úseku budou ponechány pouze dřeviny, které neomezují průtočný profil a mají dobrou vitalitu. Tyto dřeviny jsou na místě ponechány bez označení.

Dotčení okolních pozemků a přístupy ke korytu nechává zadavatel zcela na zhotoviteli. Zadavatel kácení předběžně projednal s obcí Vlčkovice v Podkrkonoší, firma LIPRA PORK, a.s., paní Hanou Strakovou. Pozemek Greifenthalových je určen pouze pro pěší přístup.

Pokácená dřevní hmota bude uložena do místa deponie na p.p.č. 693/9 v k.ú. Horní Vlčkovice – obecní pozemek (deponie sousedící s vodním tokem Drahyně). Druhá možnost deponie bude na p.p.č. 123/1 v k.ú. Horní Vlčkovice (deponie sousedící s vodním tokem Drahyně a mostem do firmy zemědělského družstva LIPRO PORK, a.s.). Dřevní hmota bude uložena v sortimentu - kulatina, vláknina a palivové dřevo v těchto délkách: kulatina 4 m s nadměrkem 20 cm, vláknina 2 m s nadměrkem 20 cm, palivové dřevo. Každý kus kulatiny a vlákniny nad průměr 20 cm bude na čelech označen délkou a průměrem bez kůry. Za palivo se považuje hmota do průměru 20 cm. Dřevo bude řádně změřeno (délka, střední průměr, číslo kusu - s uvedením na čele každého kusu) a předáno objednateli s písemným soupisem klád (tzv. číselníkem).

Dřevní odpad bude zhotovitelem zlikvidován. Za dřevní odpad se považuje hmota do průměru 10 cm. Ukládání a likvidaci dřevního odpadu nechává zadavatel plně na zhotoviteli. Dodavateli nabízíme možnost dřevní odpad odvést na plochu našeho střediska ve Dvoře Králové nad Labem – p.p.č. 2307/7 v k.ú. Dvůr Králové nad Labem (areál bývalého Darosu), kde je odpad 2 x za sezónu seštěpkován.

Pařezy budou seřezány pilou co nejbliže k zemi.

Náhradní výsadba zmiňovaná v Rozhodnutí o zásahu do VKP (příloha č. 6) **není** předmětem této akce.

6. „Odůvodnění účelnosti veřejné zakázky“ v souladu s § 156 zákona č.137/2006 Sb. o veřejných zakázkách, ve znění pozdějších předpisů a ust. § 2 vyhlášky č. 232/2012 Sb.

- Popis potřeb, které mají být splněním veřejné zakázky naplněny

K probírce břehového porostu bylo přikročeno z důvodu obnovení průtočného profilu koryta vodního toku, zamezení ohrožení osob nebo majetku, a dále z důvodu péče o břehové porosty.

- Popis předmětu veřejné zakázky

Předmětem veřejné zakázky je záměr vykácení břehového porostu, který vyrůstá v břehové hraně profilu koryta vodního toku, a dále probírka dřevin v blízkosti břehové hrany s ohledem na jejich stáří, polohu a zejména zdravotní stav.

- Popis vzájemného vztahu předmětu veřejné zakázky a potřeb zadavatele

Uskutečněním záměru dojde k obnovení kapacity průtočného profilu koryta vodního toku, k omezení možnosti vzniku škod nebo újmy na zdraví a majetku osob.

- Rizika nerealizace veřejné zakázky, snížení kvality plnění, vynaložení dalších finančních nákladů

V případě nerealizace akce se správce vodního toku vystavuje riziku pádu přestárlé zeleně na soukromé pozemky s možností řešení související finanční újmy na soukromém majetku a na zdraví či lidských životech.

- Předpokládaný termín splnění veřejné zakázky,

2021 - 2022

- Popis variant naplnění potřeb a zdůvodnění zvolené alternativy veřejné zakázky,

Bez alternativního řešení.

- Popis, do jaké míry ovlivní veřejná zakázka plnění plánovaného cíle.

Veřejná zakázka ovlivní plnění plánovaného cíle v plném rozsahu, tj. dojde k odstranění přestárlého porostu a tím k zajištění průtočné kapacity upraveného toku a ochrany majetku a zdraví osob.

7. Vyhodnocení efektivity a účelnosti požadované služby

Odstraněním břehového porostu dojde ke snížení rizika vzniku škod na majetku či zdraví osob.

8. Doplnující informace

Práce budou prováděny v období vegetačního klidu. Zhotovitel projedná s vlastníky dotčených pozemků podmínky dotčení, tyto budou společně s trasou přístupu včetně záznamu čísel pozemků **zapsány do stavebního deníku**. Veškeré případné finanční náklady spojené s přístupem do koryta vodního toku nese zhotovitel.

Vykácená dřevní hmota, která bude uložena na deponie, zůstává v majetku objednatele (investora). Pozemek po deponii uvede do původního stavu - Povodí Labe, státní podnik po prodeji dřevní hmoty. Komunikace, po které bude deponována dřevní hmota, bude v případě jejího poškození uvedena zhotovitelem do původního stavu.

Dotčené pozemky kácením a manipulací s dřevní hmotou budou po každém pracovním dni uvedeny do takového stavu, aby nebyly omezovány třetí osoby. Místo provádění prací bude vhodně opatřeno proti vniknutí nepovolaným osobám (např. způsobilou osobou, ohraničení místa provádění páskou s upozorněním na prováděné kácení apod.). Po dokončení veškerých prací budou dotčené pozemky uvedeny do původního stavu, případně osety. Při předání stavby předá zhotovitel zadavateli **souhlas vlastníků** všech dotčených pozemků o uvedení těchto pozemků do původního stavu (zápis do stavebního deníku nebo samostatný protokol).

Koryto vodního toku je nutné průběžně čistit od případně napadaného materiálu tak, aby nedošlo k odplavení spadlého materiálu z kácení. V případě potřeby zhotovitel zajistí vytyčení nebo jiné označení inženýrských sítí. Úsek je možno si prohlédnout za přítomnosti úsekového technika Povodí Labe, státní podnik – Ing. Tereza Slezáková mob.: 773791499.

9. Vliv stavby na životní prostředí

Realizace akce nebude mít negativní vliv na životní prostředí při dodržování následujících opatření:

- Zhotovitel zajistí ochranu povrchových a podzemních vod před jejich znehodnocením dalšími látkami, které nejsou odpadními vodami (ropné deriváty, chemikálie, tuky, atd.)
- Všechny stroje a mechanismy musí být v řádném technickém stavu, prosté úkapů olejů a pohonných hmot.
- Zhotovitel je povinen během prací zajišťovat pořádek na pracovišti a neznečišťovat veřejná prostranství, nezatěžovat jej nadměrným hlukem a v co největší míře šetřit stávající zeleň.
- Zhotovitel bude důsledně dodržovat použití vymezených ploch a po ukončení všech prací je uvede do původního stavu a předá jejich majitelům.
- Související práce nebudou mít kromě dočasného zákalu vody v korytě negativní vliv na životní prostředí.
- Možné je krátkodobé zatížení hlukem v okolí staveniště. Hluková zátěž po dobu výstavby bude pokud možno minimalizována a nepřekročí přípustné denní limity.
- Negativní účinky akce po jejím dokončení se rovněž nepředpokládají.
- Realizaci akce nedojde k zásahu do oblasti CHKO a EVL

10. Majetkoprávní vztahy doložené snímkem pozemkové mapy a výpisem z katastru nemovitostí

Práce budou prováděny na pozemku p.č. 803/2 v k.ú. Horní Vlčkovice, který je ve vlastnictví státu, ke kterému má právo hospodařit Povodí Labe, státní podnik.

Dřevní hmota bude uložena na pozemku p.č. 693/9 v k.ú. Horní Vlčkovice, který je v majetku obce Vlčkovice v Podkrkonoší a na p.p.č. 123/1 v k.ú. Horní Vlčkovice, který je v majetku firmy LIPRO PORK, a.s. (viz situace – umístění deponie). Přístupy ke kácení břehového porostu si zajistí dodavatel sám.

Katastrální území	Parc. č.	Vlastník / právo hospodařit	Způsob dotčení	Způsob vypořádání
-------------------	----------	-----------------------------	----------------	-------------------

Horní Vlčkovice	803/2	ČR / Povodí Labe, státní podnik	Kácení	-
Horní Vlčkovice	693/9	Obec Vlčkovice v Podkrkonoší	Skládka dřeva	Souhlas obce
Horní Vlčkovice	123/1	LIPRO PORK, a.s.	Skládka dřeva	Souhlas majitele

Pozemky určené pro přístup a manipulaci budou vypsány do stavebního deníku.

Předpokládaný finanční náklad stavby
Plánovaný finanční náklad: 300 000,00 Kč

11. Přílohy

1. SEZNAM DŘEVIN URČENÝCH KE KÁCENÍ
2. PŘEHLEDNÁ SITUACE M 1 : 10 000
3. KATASTRÁLNÍ SITUACE M 1 : 2 000
4. SITUACE – UMÍSTĚNÍ DEPONIE
5. FOTODOKUMENTACE
6. ROZHODNUTÍ MĚSTSKÉHO ÚŘADU DVŮR KRÁLOVÉ NAD LABEM – ODBORU ŽIVOTNÍHO PROSTŘEDÍ
7. VYJÁDŘENÍ VLASTNÍKŮ PŘILEHLÝCH POZEMKŮ
8. VÝPISY Z LISTŮ VLASTNICTVÍ

PŘÍLOHA Č. 1 – SEZNAM DŘEVIN URČENÝCH KE KÁCENÍ

Seznam břehových porostů určených ke kácení – měřeno ve výšce 1,3 m nad terénem.

Drahyně, k.ú. Horní Vlčkovice, kácení porostu ř. km
5,770 - 6,080

Stromy měřeny ve výšce 130 cm nad
zemí.

1. ETAPA - kolem VDJ, ř. km 5,770 -
5,880

Levá strana

č. úseku	druh	ks	průměr (cm)	obvod (cm)	pozn.
1	olše	2	30	94	
		3	40	126	
		1	60	188	
	smrk	1	70	220	
	vrba	1	80	251	
	jasan	1	40	126	
		1	50	157	
		1	60	188	

Pravá strana

č. úseku	druh	ks	průměr (cm)	obvod (cm)	pozn.
1	olše	2	15	47	
		2	20	63	
		2	30	94	
		7	40	126	
		5	50	157	
		1	60	188	
	lípa	1	60	188	
	jasan	1	25	79	
		1	60	188	

2. ETAPA - od VDJ po pěší lávku, ř. km 5,880 - 5,960

Levá strana

č. úseku	druh	ks	průměr (cm)	obvod (cm)	pozn.
2	olše	1	20	63	strom rostoucí z koryta
		2	30	94	
		1	60	188	
		1	70	220	
	lípa	1	20	63	
		vrba	1	30	
	1		70	220	
	jilm	1	20	63	
		1	60	188	
	jasan	2	20	63	
		3	30	94	
		1	40	126	

		1	70	220
--	--	---	----	-----

Pravá strana

č. úseku	druh	ks	průměr (cm)	obvod (cm)	pozn.
2	olše	2	40	126	
		1	50	157	
	bříza	1	30	94	
		1	40	126	

**3. ETAPA - od pěší lávky po silniční most u zemědělského družstva, ř.
km 5,960 - 6,080**

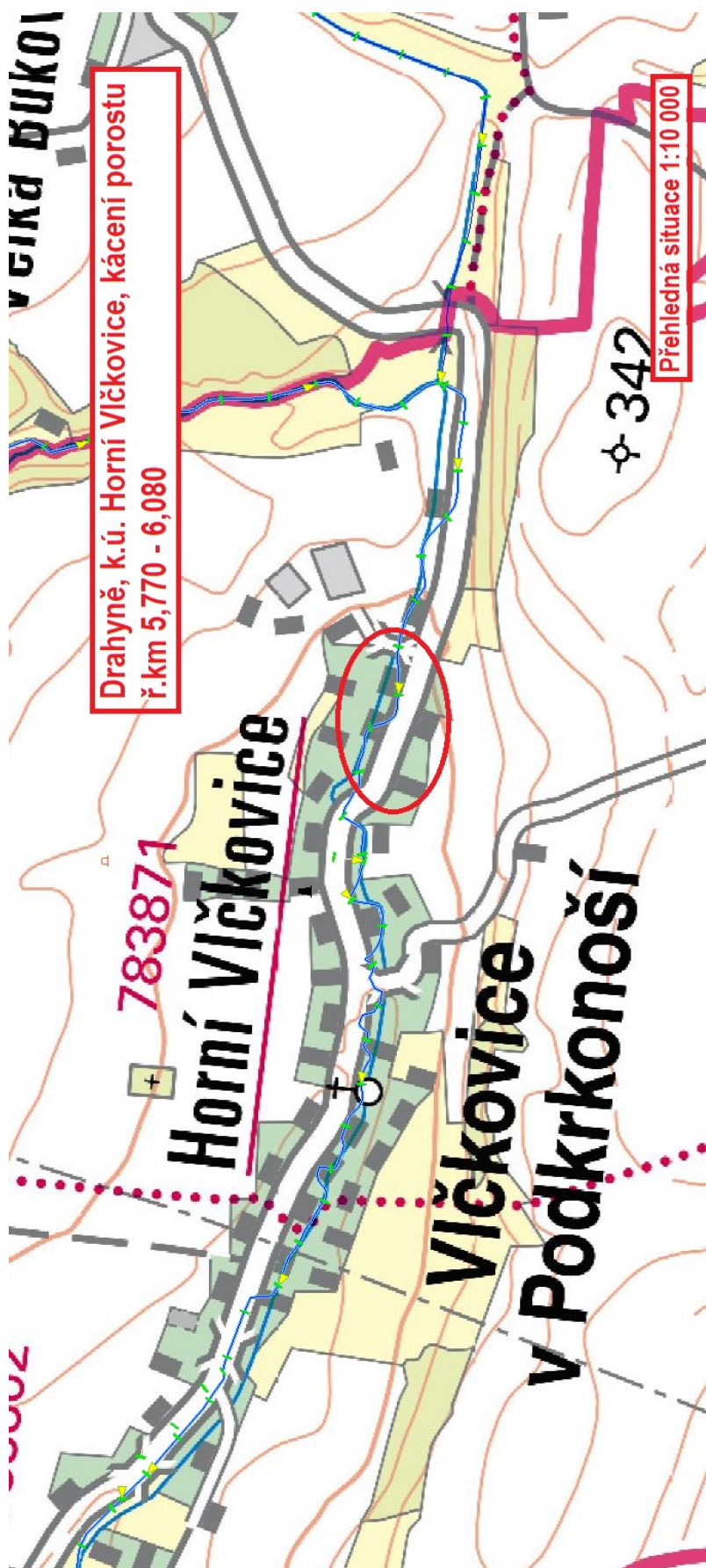
Levá strana

č. úseku	druh	ks	průměr (cm)	obvod (cm)	pozn.
3	olše	2	20	63	
		1	30	94	
		3	40	126	
		6	50	157	
	jasan	1	40	126	

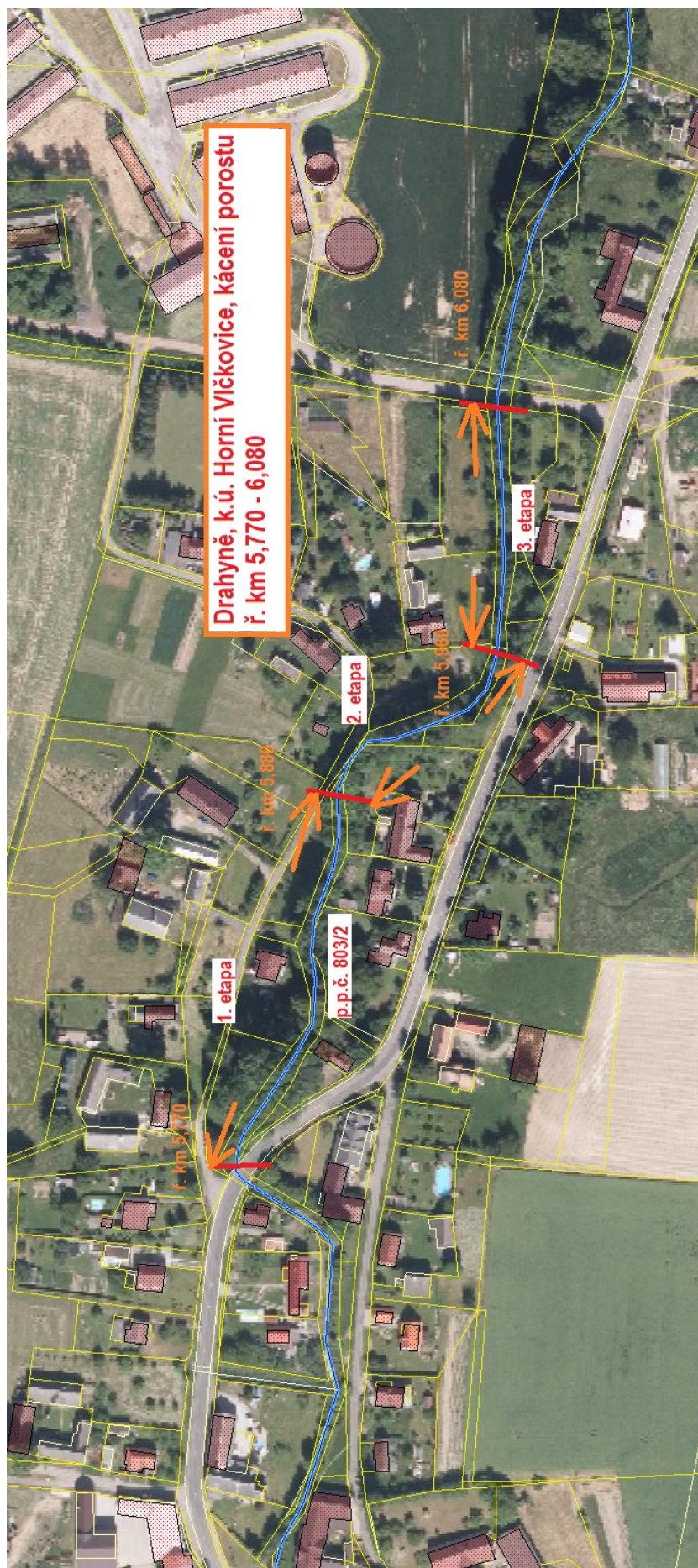
Pravá strana

č. úseku	druh	ks	průměr (cm)	obvod (cm)	pozn.
3	olše	1	20	63	
		3	30	94	
	jasan	1	30	94	

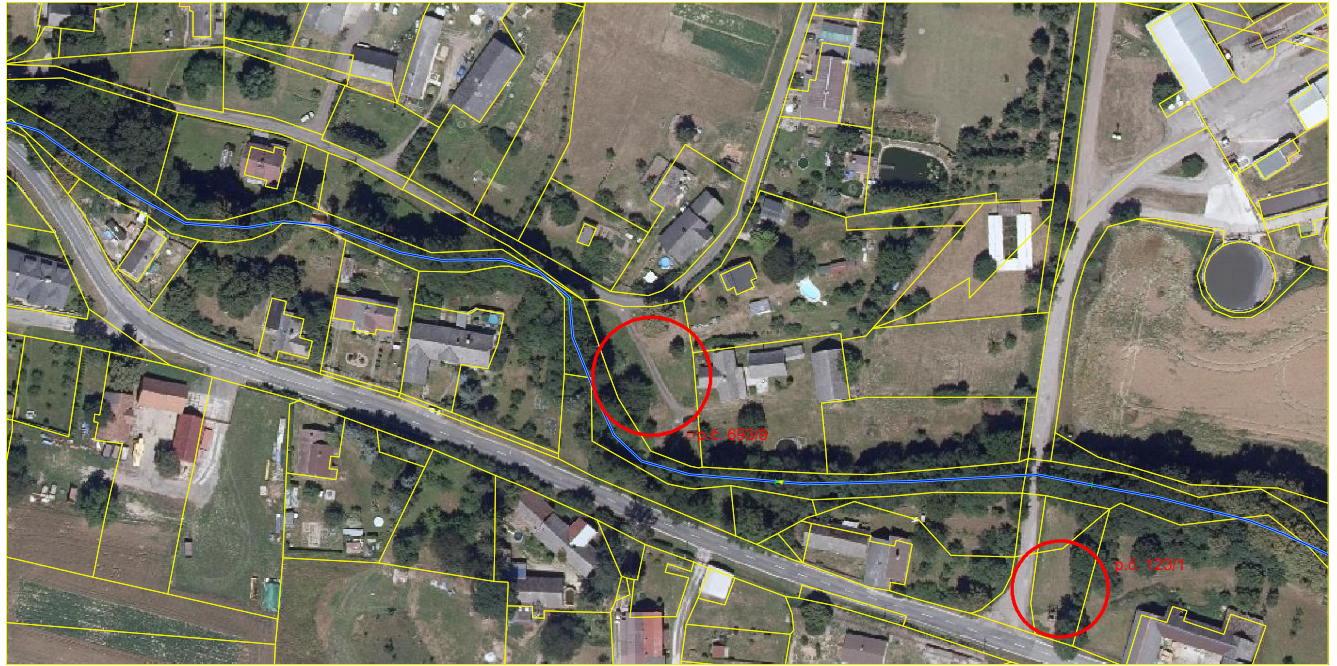
PŘÍLOHA Č. 2 – PŘEHLEDNÁ SITUACE M 1 : 10 000



PŘÍLOHA Č. 3 – KATASTRÁLNÍ SITUACE M 1 : 2 000



PŘÍLOHA Č.4 – SITUACE – UMÍSTĚNÍ DEPONIE



PŘÍLOHA Č. 5 – FOTODOKUMENTACE







PŘÍLOHA Č. 6 – ROZHODNUTÍ MĚSTSKÉHO ÚŘADU DVŮR KRÁLOVÉ NAD LABEM – ODBORU ŽIVOTNÍM PROSTŘEDÍ



Městský úřad Dvůr Králové nad Labem

náměstí T. G. Masaryka 38, 544 17 Dvůr Králové nad Labem

Odbor životního prostředí

Č. j.: MUDK-OŽP/34506-2021/hah 12767-2021

Spis. a skart. znak: 246.4

Počet příloh: 0

Počet listů příloh: 0

Vaše č. j.: Pla/2021/019104

Dle rozdělovníku

Vyřizuje: Ing. Helena Hamanová, DiS.

Telefon: 499 318 122

E-mail: hamanova.helena@mudk.cz

Datum: 21.06.2021

Zásah do významného krajinného prvku

Drahyně (ř. km 5,770 - 6,080) na pozemkové parcele p. p. č. 803/2 v k. ú. Horní Vlčkovice

Městský úřad Dvůr Králové nad Labem, orgán ochrany přírody, příslušný podle § 77 odst. 1 písm. a) zákona č. 114/1992 Sb., o ochraně přírody a krajiny v platném znění (dále jen „zákon o ochraně přírody“) a jako místně příslušný správní orgán dle ustanovení § 11 zákona č. 500/2004 Sb., správní řád v platném znění (dále jen „správní řád“) vydává

závazné stanovisko - souhlas

v souladu s ustanovením § 4 odst. 2 zákona o ochraně přírody

k zásahu do významného krajinného prvku - vodoteč Drahyně (ř. km 5,770 - 6,080) na pozemkové parcele p. p. č. 803/2 v k. ú. Horní Vlčkovice. Jedná se o kácení břehového porostu, konkrétně:

1. etapa (ř. km 5,770 - 5,880)

Levá strana:

- 6 ks dřevin druhu olše lepkavá (*Alnus glutinosa*), s obvody kmenů 94 cm, 94 cm, 126 cm, 126 cm, 126 cm, 188 cm v 1,3 m nad zemí
- 1 ks dřeviny druhu smrk ztepilý (*Picea abies*), s obvodem kmene 220 cm v 1,3 m nad zemí
- 1 ks dřeviny druhu vrba (*Salix*), s obvodem kmene 251 cm v 1,3 m nad zemí

- 3 ks dřevin druhu jasan ztepilý (*Fraxinus excelsior*), s obvody kmenů 126 cm, 157 cm, 188 cm v 1,3 m nad zemí.

Pravá strana:

- 19 ks dřevin druhu olše lepkavá (*Alnus glutinosa*), s obvody kmenů 47 cm, 47 cm, 63 cm, 63 cm, 94 cm, 94 cm, 126 cm, 126 cm, 126 cm, 126 cm, 126 cm, 126 cm, 126 cm v 1,3 m nad zemí

- 1 ks dřeviny druhu lípa (*Tilia*), s obvodem kmene 188 cm v 1,3 m nad zemí

- 2 ks dřevin druhu jasan ztepilý (*Fraxinus excelsior*), s obvody kmenů 79 cm, 188 cm v 1,3 m nad zemí

2. etapa (ř. km 5,880 - 5,960)

Levá strana:

- 5 ks dřevin druhu olše lepkavá (*Alnus glutinosa*), s obvody kmenů 63 cm, 94 cm, 94 cm, 188 cm, 220 cm v 1,3 m nad zemí

- 1 ks dřeviny druhu lípa (*Tilia*), s obvodem kmene 63 cm v 1,3 m nad zemí

- 2 ks dřevin druhu vrba (*Salix*), s obvody kmenů 94 cm a 220 cm v 1,3 m nad zemí

- 2 ks dřevin druhu jilm (*Ulmus*), s obvody kmenů 63 cm a 188 cm v 1,3 m nad zemí

- 7 ks dřevin druhu jasan ztepilý (*Fraxinus excelsior*), s obvody kmenů 63 cm, 63 cm, 94 cm, 94 cm, 94 cm, 126 cm, 220 cm v 1,3 m nad zemí

Pravá strana:

- 3 ks dřevin druhu olše lepkavá (*Alnus glutinosa*), s obvody kmenů 126 cm, 126 cm, 157 cm v 1,3 m nad zemí

- 2 ks dřevin druhu bříza bělokorá (*Betula pendula*), s obvody kmenů 94 cm, 126 cm v 1,3 m nad zemí

3. etapa (ř. km 5,960 - 6,080)

Levá strana:

- 12 ks dřevin druhu olše lepkavá (*Alnus glutinosa*), s obvody kmenů 63 cm, 63 cm, 94 cm, 126 cm, 126 cm, 126 cm, 157 cm, 157 cm, 157 cm, 157 cm, 157 cm, 157 cm v 1,3 m nad zemí

- 1 ks dřeviny druhu jasan ztepilý (*Fraxinus excelsior*), s obvodem kmene 126 cm v 1,3 m nad zemí

3. etapa (ř. km 5,960 - 6,080)

Pravá strana:

- 4 ks dřevin druhu olše lepkavá (*Alnus glutinosa*), s obvody kmenů 63 cm, 94 cm, 94 cm, 94 cm v 1,3 m nad zemí

- 1 k dřeviny druhu jasan ztepilý (*Fraxinus excelsior*), s obvodem kemene 94 cm v 1,3 m nad zemí.

Souhlas je vydáván za následujících podmínek:

1. Kácení dřevin bude provedeno v době vegetačního klidu.
2. Realizační práce budou prováděny s ohledem na ostatní exempláře tvořící břehový porost kolem vodního toku - Drahně.
3. Ostatní exempláři tvořící vegetační doprovod kolem vodního toku budou na stanovišti ponechány. Ponechaní jedinci nesmí být zásahem poškozeni.
4. Při provádění prací nesmí dojít k úniku ropných nebo jiných cizorodých látek do předmětného vodního toku - Drahně. Nesmí dojít k ohrožení rybích populací a živočichů.
5. V rámci realizace prací bude respektována fyziologie dřevin a arboristické standardy.
6. Kořenový prostor dřevin nesmí být zatěžován soustavným přecházením, pojížděním, odstavováním strojů a vozidel. V kořenové zóně stromu nesmí být pokládány žádné kryty pokrývající povrch půdy.
7. K zachování ekologicko-stabilizační funkce významného krajinného prvku, orgán ochrany přírody **ukládá zrealizování náhradní výsadby, a to v následujícím rozsahu:** 5 ks dřevin druhu jilm, 10 ks dřevin druhu jasan, 10 ks dřevin druhu olše, 10 ks dřevin druhu vrba - prostokořenné sazenice (poloodrostky) o velikosti 80-120 cm, na pozemkové parcele p. p. č. 803/2 v k. ú. Horní Vlčkovice.

Dřeviny budou situovány zejména do míst, kde koryto zůstane po pokácení bez výskytu břehového porostu.

Náhradní výsadba bude zrealizována do 15.11.2022.

Konkrétní lokalizace dřevin na pozemku bude před výsadbou konzultována s orgánem ochrany přírody.

Odůvodnění

Městský úřad Dvůr Králové nad Labem, odbor životního prostředí, obdržel dne 22.04.2021 žádost o vydání závazného stanoviska k zásahu do významného krajinného prvku, kterým je vodní tok - Drahně (ř. km 5,770 - 6,080) na pozemkové parcele p. p. č. 803/2 v k. ú. Horní Vlčkovice. Žádost podalo Povodí Labe, státní podnik, Víta Nejedlého 951/8, Slezské Předměstí, 500 03 Hradec Králové, jež má k danému pozemku právo hospodařit. Jedná se o pokácení břehového porostu. K žádosti je přiložen situační zakres zájmové lokality, fotodokumentace, výpis z katastru nemovitostí a soupiska rozsahu kácení. V žádosti je uvedeno, že v obci Vlčkovice v Podkrkonoší byla v zimním období roku 2020 - 2021 provedena na předmětné vodoteči údržba břehového porostu v ř. km 3,600 - 6,400. Nyní, v ř. km 5,770 - 6,080 byly vybrány vzrostlé stromy, které svým stavem a umístěním ohrožují přiléhající nemovitosti, pohyb na místní komunikaci a nově vybudovaný vodojem. Porost se nachází na pozemku p. p. č. 803/2 v k. ú. Horní Vlčkovice. V žádosti je poukázáno, že při výběru dřevin určených ke kácení byla upřednostňována stávající druhová diverzita a byla sledována podpora perspektivních dřevin. Dřevní hmota bude odklizena, použité přilehlé pozemky budou uvedeny do původního stavu a předány jejich vlastníkům.

Orgánu ochrany přírody jsou známy místní poměry, zároveň učinil obhlédnutí zájmové lokality. Dřeviny tvoří liniový doprovod kolem místní vodoteče - Drahyně. Jedná se potencionálně nebezpečné dřeviny, z nichž některé vykazují sníženou vitalitu a zhoršený zdravotní stav (výskyt dutin, trhlin, prasklin, dřevního trouchu, obnažené kořenové náběhy). V dopadové vzdálenosti se nachází rodinné domy (na přilehlých zahradních plochách) a trasuje komunikace. Orgán ochrany přírody má za to, že při silnějším větrném poryvu by mohlo dojít k pádu oslabených a exponovaných jedinců. Dřevinná skladba sestávající z druhů bříza a smrk není přirozeným stanovištním sortimentem vyskytujícím se kolem vodních toků. Orgán ochrany přírody bere v potaz charakter lokality - jedná se o intravilán sídla. Uložená náhradní výsadba zajistí zachování ekologicko-stabilizační funkce předmětného významného krajinného prvku.

Na základě předložených podkladů dospěl orgán ochrany přírody k závěru, že výše uvedený záměr lze z hlediska zájmů chráněných zákonem ochrany přírody realizovat, neboť jeho provedením nedojde při dodržení výše uvedených podmínek k ohrožení ekostabilizační funkce významného krajinného prvku. Zásahem ani nedojde k poškození nebo zničení významného krajinného prvku.

Orgán ochrany přírody upozorňuje, že tento souhlas nenahrazuje povolení podle ostatních zákonů a zvláštních předpisů. Orgán ochrany přírody upozorňuje, že **u záměru je nutné ještě vyřešit samotné kácení dřevin rostoucích mimo les** (§ 8 zákona o ochraně přírody a krajiny).

Poučení

Dle ust. § 149 odst. 1 správního řádu není závazné stanovisko samostatným rozhodnutím ve správním řízení a jeho obsah je závazný pro výrokovou část rozhodnutí správního orgánu.

„otisk úředního razítka“

Ing. Helena Hamanová, DiS.
referentka odboru životního prostředí

Rozdělovník:

Obdrží:

- Povodí Labe, státní podnik, Víta Nejedlého 951/8, Slezské Předměstí, 500 03 Hradec Králové

Na vědomí:

- Obec Vlčkovice v Podkrkonoší, Horní Vlčkovice 105, 544 44 Vlčkovice v Podkrkonoší

PŘÍLOHA Č. 7 – VYJÁDŘENÍ VLASTNÍKŮ PŘILEHLÝCH POZEMKŮ

Akce: „Drahyně, k.ú. Horní Vlčkovice, kácení porostu ř. km 5,770 – 6,080“

Obec Vlčkovice v Podkrkonoší, Horní Vlčkovice 105, 544 44 Vlčkovice v Podkrkonoší

Mob.: 724 180 063 – Bohuslava Volfová (starostka obce)

e-mail: starosta@vlckovice.cz

Jako vlastníci p.p.č. 693/6, 137/1, 133, 693/9, 699/1 v k.ú. Horní Vlčkovice **souhlasíme** s tím, že v rámci akce „Drahyně, k.ú. Horní Vlčkovice, kácení porostu ř. km 5,770 – 6,080“ budou využity naše pozemky pro kácení a přibližování dřeva. Akci bude provádět dodavatel (na základě veřejného zadávacího řízení), kterého vybere Povodí Labe, státní podnik. Kácení bude probíhat v mimovegetačním období listopad – březen. Vstup na pozemek bude majiteli předem oznámen **telefonicky**.

Na p.p.č. 693/9 v k.ú. Horní Vlčkovice bude **dočasně uložena dřevní hmota**, která je určena pro prodej.

Po provedení akce budou pozemky uvedeny do původního stavu a **zpět předány jejich majiteli se zápisem do stavebního deníku**.

Poznámka:.....
.....
.....
.....
.....

Ve Vlčkovici dne 4.5.2021


OBEC
VLČKOVICE V PODKRKONOŠÍ
IČO: 00278459
HORNÍ VLČKOVICE 105.
544 44 VLČKOVICE V PODKRKONOŠÍ
Obec Vlčkovice v Podkrkonoší

Akce: „Drahyně, k.ú. Horní Vlčkovice, kácení porostu ř. km 5,770 – 6,080“

LIPRO PORK, a.s., Štěpánovice 38, 512 53 Rovensko pod Troskami

Mob.: 601 130 068 – pan Jaroslav Otava

e-mail:

Jako vlastníci p.p.č. 123/1 v k.ú. Horní Vlčkovice **souhlasíme** s tím, že v rámci akce „Drahyně, k.ú. Horní Vlčkovice, kácení porostu ř. km 5,770 – 6,080“ bude využit náš pozemek pro kácení a přibližování dřeva. Akci bude provádět dodavatel (na základě veřejného zadávacího řízení), kterého vybere Povodí Labe, státní podnik. Kácení bude probíhat v mimovegetačním období listopad – březen. Vstup na pozemek bude majiteli předem oznámen **telefonicky**.

Na p.p.č. 123/1 v k.ú. Horní Vlčkovice bude **dočasně uložena dřevní hmota**, která je určena pro prodej.

Po provedení akce bude pozemek uveden do původního stavu a **zpět předán majiteli se zápisem do stavebního deníku**.

Poznámka:.....
.....
.....
.....
.....

V Štěpánovicích dne 17.5.2021

LIPRA PORK, a.s.
Štěpánovice 38,
512 63 Rovensko pod Troskami
IČ 46356118, DIČ C246356118

.....
LIPRO PORK, a.s.

Oh

Akce: „Drahyně, k.ú. Horní Vlčkovice, kácení porostu ř. km 5,770 – 6,080“

Paní Hana Straková, Mezi Školami 2328/13, 158 00 Praha 5 - Stodůlky

Mob.: 606 362 598

e-mail:

Jako vlastník p.p.č. 699/4 v k.ú. Horní Vlčkovice **souhlasím** s tím, že v rámci akce „Drahyně, k.ú. Horní Vlčkovice, kácení porostu ř. km 5,770 – 6,080“ bude využit uvedený pozemek pro kácení a přibližování dřeva. Akci bude provádět dodavatel (na základě veřejného zadávacího řízení), kterého vybere Povodí Labe, státní podnik. Kácení bude probíhat v mimovegetačním období listopad – březen. Vstup na pozemek bude majiteli předem oznámen **telefonicky**.

Po provedení akce bude pozemek uveden do původního stavu a **zpět předán majiteli se zápisem do stavebního deníku**.

Poznámka:.....
.....
.....
.....
.....

v Vlčkovice dne 5.5.2021

.....


paní Hana Straková

Akce: „Drahyně, k.ú. Horní Vlčkovice, kácení porostu ř. km 5,770 – 6,080“

Jan Greifenthal, Komenského 1015/31, 276 01 Mělník

Jana Greifenthalová, Komenského 1015/31, 276 01 Mělník

Mob.: 737 734 714 – paní Greifenthalová

Mob.: 702 589 574 – pan Vladislav Koukol

e-mail: jana.greif@seznam.cz

Jako vlastník p.p.č. 137/2 v k.ú. Horní Vlčkovice **souhlasím** s tím, že v rámci akce „Drahyně, k.ú. Horní Vlčkovice, kácení porostu ř. km 5,770 – 6,080“ bude využit uvedený pozemek pro kácení a přibližování dřeva. Akci bude provádět dodavatel (na základě veřejného zadávacího řízení), kterého vybere Povodí Labe, státní podnik. Kácení bude probíhat v mimovegetačním období listopad – březen. Vstup na pozemek bude majiteli předem oznámen **telefonicky**.

Po provedení akce bude pozemek uveden do původního stavu a **zpět předán majiteli se zápisem do stavebního deníku**.

Poznámka: ŽÁDOST O VELKOU OBEZŘETNOST PŘI
KÁCENÍ STROMŮ, MOHLO BY DOJIT K POŠKOZENÍ
ŽIVÉHO PLOTU. V PŘÍPADĚ POŠKOZENÍ, BUDETE
UPLATŇOVAT NÁHRADY.

v MĚLNÍK dne 7.5.2021


p. Jan Greifenthal

PŘÍLOHA Č. 8 – VÝPISY Z LISTŮ VLASTNICTVÍ

2. 7. 2021

Informace o pozemku | Nahlížení do katastru nemovitostí

Informace o pozemku

Parcelní číslo:	803/2
Obec:	Vlčkovice v Podkrkonoší [579831]
Katastrální území:	Horní Vlčkovice [783871]
Číslo LV:	330
Výměra [m ²]:	7915
Typ parcely:	Parcela katastru nemovitostí
Mapový list:	
Určení výměry:	Ze souřadnic v S-JTSK
Způsob využití:	koryto vodního toku přirozené nebo upravené
Druh pozemku:	vodní plocha



Vlastníci, jiní oprávnění

Vlastnické právo	Podíl
Česká republika	
Právo hospodařit s majetkem státu	Podíl
Povodí Labe, státní podnik, Víta Nejedlého 951/8, Slezské Předměstí, 50003 Hradec Králové	

Způsob ochrany nemovitosti

Název
rozsáhlé chráněné území

Seznam BPEJ

Parcela nemá evidované BPEJ.

Omezení vlastnického práva

Nejsou evidována žádná omezení.

Jiné zápisy

Nejsou evidovány žádné jiné zápisy.

- Řízení, v rámci kterých byl k nemovitosti zapsán cenový údaj

Nemovitost je v územním obvodu, kde státní správu katastru nemovitostí ČR vykonává [Katastrální úřad pro Královéhradecký kraj, Katastrální pracoviště Trutnov](#)

Zobrazené údaje mají informativní charakter. Platnost dat k 02.07.2021 09:00.