
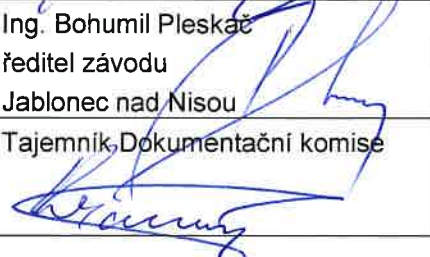


POVODÍ LABE, státní podnik

ZÁMĚR NA SLUŽBU

VD Rozkoš, Lhota u Nahořan, odstranění suchem odumřelých porostů



		Petr Kramář
Zpracoval:	dne: září 2021	
Schválil:	dne: 7.10.2021	Ing. Bohumil Pleskač ředitel závodu Jablonec nad Nisou
Vyhlášeno Dokumentační komisí:	dne: 7.10.2021 číslo zápisu: 8/2021	Tajemník, Dokumentační komise 

a) identifikační údaje o plánované opravě v členění:

název akce	VD Rozkoš, Lhota u Nahořan, odstranění suchem odumřelých porostů
místo, k. ú.	VD Rozkoš, Lhota u Nahořan
vodní tok (IDVT), ř. km	VD Rozkoš
obec s rozšířenou působností	Náchod
účel stavby	Kácení a pěstební zásahy do břehových porostů
číslo DHM (název)	
identifikátor ISYPO	
nákladové středisko	1111271
investor	Povodí Labe, státní podnik, Víta Nejedlého 951/8, 500 03 Hradec Králové - Slezské Předměstí

b) Odůvodnění účelnosti veřejné zakázky**b)1. Popis potřeb, které mají být splněním veřejné zakázky naplněny**

Na břehu vodního díla Rozkoš, u obce Lhota u Nahořan se nachází břehový porost určený z větší části k pokácení. Na základě obhůzky a podnětů majitelů okolních pozemků byl v roce 2021 vypracován dendrologický posudek. Ten vypracovala Ing. Lucie Kovandová, Povodí Labe, státní podnik a byly určeny stromy ke kácení z důvodů zabezpečení ochrany zdraví a majetku třetích osob.

b)2. Popis předmětu veřejné zakázky**b)2.1. Popis současného stavu.**

Stromy určené ke kácení rostou na břehu vodní nádrže Rozkoš na pozemku p.č. 339 v k.ú. Lhota u Nahořan. Pozemek je ve vlastnictví státu a má na něm právo hospodařit Povodí Labe, státní podnik. Vodní nádrž Rozkoš je významným krajinným prvkem a zahrnuje kromě vodní plochy i přilehlé pobřežní pozemky. Stromy vysázené kolem VN Rozkoš mají ekologickou a krajinnotvornou funkci a chrání okolí před větrem. Jedná se většinou o porosty, které byly vysázeny jako náhrada původních lužních porostů, zatopených v místě nově vybudované VN Rozkoš.

V předmětné části VN Rozkoš je břehový porost tvořený listnatými dřevinami v různé fázi fyziologického stáří. Velká část stromů je doporučena ke kácení kvůli napadení dřevokaznými houbami v dalších případech jsou stromy suché.

b)2.2. Návrh technického řešení

Je navrženo kácení napadených a suchých stromů nacházejících se na pozemku 339 v k.ú. Lhota u Nahořan. Celkem bude pokáceno 89 ks dřevin o průměru od 13 do 110 cm. Všechny zásahy do porostů jsou popsány v Dendrologickém posudku: „Posudek břehového porostu na vodní nádrži Rozkoš (pozemek p.č. 339) k.ú. Lhota u Nahořan“. V terénu jsou stromy určené ke kácení označeny oranžovým číslem – pořadí v dendrologickém posudku.

Veškerá vzniklá dřevní hmota z pokácených porostů bude přemístěna na deponii, která se nachází ve vzdálenosti do 5 km na pozemcích p.č. 1508/1 a 1508/2 v k.ú. Velká Jesenice (viz situace). Tyto pozemky jsou ve vlastnictví státu a má na něm právo hospodařit Povodí Labe, státní podnik. Zde bude dřevní hmota uložena v sortimentu - kulatina, vláknina a palivové dřevo v těchto délkách: kulatina 4 m s nadměrkem 20 cm, vláknina 2 m s nadměrkem 20 cm, palivové dřevo. Každý kus kulatiny a vlákniny nad Ø 20 cm bude na čelech označen délkou a průměrem bez kůry. Za palivo se považuje hmota do průměru 20 cm. Dřevo bude řádně změřeno (délka, střední průměr, číslo kusu - s uvedením na čele každého kusu) a předáno objednateli s písemným soupisem klád (tzv. číselníkem).

Dřevní odpad bude zlikvidován. Za odpad se považuje dřevní hmota do průměru 10 cm. Ukládání a likvidaci dřevního odpadu nechává zadavatel plně na zhotoviteli.

Zhotovitel je povinen na svůj náklad a odpovědnost označit a zabezpečit místo provádění prací takovým způsobem, aby zabránil vniknutí nepovolaným osobám do prostoru provádění prací tak, aby nedošlo činnostem zhotovitele k ohrožení života, zdraví či majetku třetích osob (oplocení pracoviště a poučení

osoby apod.). Pracovníci provádějící práce budou vhodně označeni pracovním oděvem (reflexní vesty, pracovní oděv apod.).

Zadavatel si zajistí projednání o existenci stávajících inženýrských sítí včetně zajištění souhlasu s provedením prací v ochranném pásmu s případnými podmínkami. Zhotovitel je povinen postupovat dle podmínek uvedených ve vyjádření.

Všechny pozemky musí být zhotovitelem po skončení akce uvedeny do původního stavu.

b)3. Popis vzájemného vztahu předmětu veřejné zakázky a potřeb zadavatele

Odstraněním předmětných břehových porostů budou eliminovány pády větví a vývraty stromů s následkem poškození cizího majetku, případně újmy na zdraví osob.

b)4. Rizika nerealizace veřejné zakázky, snížení kvality plnění, vynaložení dalších finančních nákladů.

Při nerealizaci veřejné zakázky bude možné ohrožení zdraví a majetku třetích osob.

b)5. Popis variant naplnění potřeb a zdůvodnění zvolené alternativy veřejné zakázky

Bez alternativního řešení. Realizace záměru v rámci provozní údržby zadavatele nelze provádět vzhledem k velkému rozsahu prací.

b)6. Předpokládaný termín splnění veřejné zakázky

Do konce března 2022.

b)7. Výsledek hodnocení VH majetku dle OS 14/2018 v platném znění

V tomto případě se neprovádí, nejedná se o liniový majetek či úpravu toku.

c) Kvalifikovaný propočet nákladů na realizaci opravy s uvedením způsobu stanovení těchto nákladů, v relevantních případech vč. odhadu návratnosti.

Předpokládaný náklad na akci v době zpracování záměru – 320 000,- Kč. Jedná se o odhad. Při stanovení ceny oprav byly využity ceny z obdobných realizací.

d) Požadavky na celkové urbanistické a architektonické řešení a požadavky na stavebně technické řešení stavby, na tepelně technické vlastnosti konstrukcí, odolnost a zabezpečení z hlediska požární a civilní ochrany, souhrnné požadavky na plochy a prostory apod.

Navržená akce nevyžaduje urbanistické a architektonické řešení a není potřeba posuzovat tepelně technické vlastnosti konstrukcí ani odolnost a zabezpečení z hlediska požární a civilní ochrany.

e) Územně technické podmínky pro přípravu území, včetně napojení na rozvodné a komunikační sítě a kanalizaci, rozsah a způsob zabezpečení přeložek sítí, napojení na dopravní infrastrukturu, vliv stavby, provozu nebo výroby na životní prostředí, zábor zemědělského a lesního půdního fondu apod.

Akce nevyžaduje žádné napojení na inženýrské sítě, dodávky budou v případě nutnosti zajištěny z mobilních zdrojů.

Zábor ZPF a LPF se nepředpokládá.

f) Vliv na životní prostředí

Realizace akce nebude mít negativní vliv na životní prostředí při dodržování následujících opatření:

- Zhotovitel zajistí ochranu povrchových a podzemních vod před jejich znehodnocením dalšími látkami, které nejsou odpadními vodami (ropné deriváty, chemikálie, tuky, atd.)
- Všechny stroje a mechanismy musí být v řádném technickém stavu, prosté úkapů olejů a pohonných hmot. Odbouraný materiál bude zlikvidován dodavatelem prací dle platné legislativy.

- Zhotovitel je povinen během prací zajišťovat pořádek na pracovišti a neznečišťovat veřejná prostranství, nezatěžovat jej nadměrným hlukem a v co největší míře šetřit stávající zeleň.
- Zhotovitel bude důsledně dodržovat použití vymezených ploch a po ukončení všech prací je předá vlastníkům. Po ukončení opravy je dodavatel povinen provést úklid všech ploch, které pro realizaci záměru používal a uvést tyto plochy do původního stavu. Vzhledem k charakteru prací se vedení veřejných inženýrských sítí v rozsahu řešených ploch a konstrukcí předpokládá v dotčení ochranných pásem.

Možné je krátkodobé zatížení hlukem v okolí staveniště. Hluková zátěž po dobu výstavby bude pokud možno minimalizována a nepřekročí přípustné denní limity.

Negativní účinky akce po jejím dokončení se rovněž nepředpokládají.

Akce se nachází na území vodního útvaru HSL_0405_J - Nádrž Rozkoš na tocích Rozkoš a Rovenský potok.

Lze předpokládat, že realizací akce dle tohoto záměru nedojde ke zhoršení dotčeného vodního útvaru a že současně nebude znemožněno dosažení jeho dobrého stavu.

g) Údaje o výskytu chráněných území (CHKO, NP, NPP, PP, PR, Natura, EVL apod.) event. o chráněných druzích rostlin a živočichů a o jiných způsobech ochrany (kulturní památka, technická památka apod.),

Místo akce se nenachází na území chráněném z pohledu ochrany přírody a krajiny (CHKO, EVL, přírodní památka apod.)

h) V relevantních případech vyjádření, že zamýšlená investice nebo oprava není v rozporu se závazným Plánem dílčích povodí,

Lokalizací se akce dle tohoto záměru oprav přímo dotýká akce „VD Rozkoš – odstranění sedimentů ze severní nádrže“, obsažené v PDP.

i) Majetkoprávní vztahy,

Kácení a pěstební zásahy budou probíhat na porostech rostoucích na pozemku p.č. 339 v k.ú. Lhota u Nahořan, který je v majetku státu, kde vlastnická práva vykonává Povodí Labe, státní podnik. Přístup do zájmové lokality, pozemky určené k manipulaci s dřevní hmotou a umístění skládky vytěžené dřevní hmoty jsou projednány s vlastníky pozemků dle přiložené tabulky.

Parcelní č.	Kat.úz.	Vlastník/právo hospodařit	Využití pozemku
339	Lhota u Nahořan	ČR / Povodí Labe, státní podnik	Kácení, pěstební zásahy
110/2	Lhota u Nahořan	Jiří Papež	Manipulace
95	Lhota u Nahořan	Obec Nahořany	Manipulace
1508/1	Velká Jesenice	ČR / Povodí Labe, státní podnik	Deponie – dřevní hmota
1508/2	Velká Jesenice	ČR / Povodí Labe, státní podnik	Deponie – dřevní hmota

j) Požadavky na zabezpečení budoucího provozu (užívání) stavby energiemi, vodou, pracovníky apod. a předpokládanou výši finančních potřeb jak provozu, tak i reprodukce pořízeného majetku a zdroje jejich úhrady v roce následujícím po roce uvedení stavby do provozu,

Akce nebude mít žádné budoucí provozní požadavky, vyjma běžné pravidelné údržby.

k) V relevantních případech upozornění na nutnost zajištění povolení mimořádné manipulace pro realizaci stavby,

Akce nevyžaduje mimořádnou manipulaci.

l) Výkresy a schémata určená správcem programu (u akcí, které je možno hradit z prostředků dotačních programů),

Akce nebude hrazena z prostředků dotačních programů.

m) Rozdělení stavby na stavební objekty a provozní soubory s určením u každého z nich jednotlivě zda jde o opravu či investici (včetně uvedení DHM v relevantních případech). Současně musí rozdělení na stavební objekty a provozní soubory korespondovat s rozdělením ve stávající evidenci DHM (v případě investic s předpokládaným vznikem nových DHM pak musí záměr obsahovat i návrh rozdělení stavebních objektů a provozních souborů pro budoucí zařazení do DHM),

Akce nebude dělena na stavební objekty.

n) Rozhodující projektované parametry ve tvaru (u akcí, které je možno hradit z prostředků dotačních programů),

Akce nebude hrazena z prostředků dotačních programů.

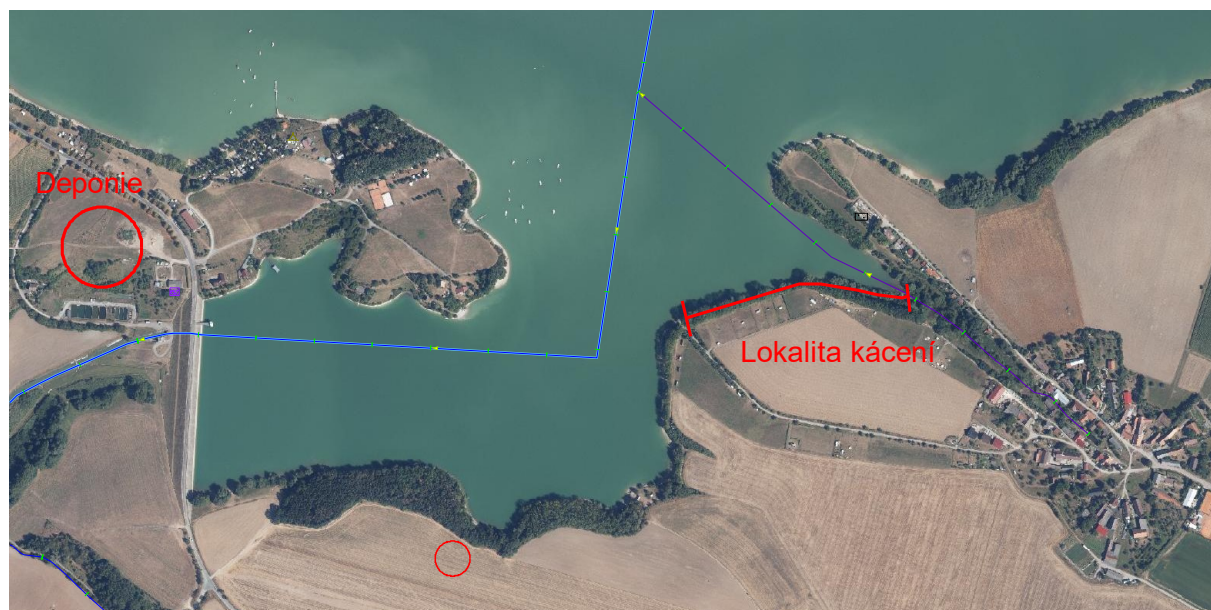
o) Přílohy:

- *Situace M 1 : 10 000*
- *Situace*
- *Fotodokumentace*
- *Tabulka zásahů*

Situace M 1:10 000



Situace



Fotodokumentace



Tabulka zásahů

VD Rozkoš – Lhota u Nahořan

číslo	taxon česky	taxon latinsky	průměr kmene (cm)	obvod kmene (cm)	FS	P	V	S	Z	popis	návrh opatření
1	javor klen	<i>Acer pseudoplatanus</i>	15	47,1	2 až 3	C	4 až 5	4	4 až 5	potlačení jedinec, pouze živá spodní část kmene do 2 m, zbytek dřeviny suchý	návrh na kácení
2	jasan ztepilý	<i>Fraxinus excelsior</i>	18	56,52	3	B až C	3 až 4	4	3 až 4	potlačený jedinec, otevřené trhliny na kmeni, dutiny na kmeni ve výšce 4 m, výrazně obloukovitě vychýlený nad pěší stezkou, vlnkovitá koruna vlivem zastínění, spodní patro suché	návrh na kácení
3	jasan ztepilý	<i>Fraxinus excelsior</i>	28	87,92	3	B	3 až 4	4	3 až 4	plodnice dřevokazných hub u báze pravděpodobně lesklokorka (<i>Ganoderma</i> spp.), roste v hustém sponu v blízkosti místní komunikace, vysoko nasazené těžiště, plochá koruna vlivem zastínění, celkové proschnutí koruny 15 %	návrh na kácení
4	jasan ztepilý	<i>Fraxinus excelsior</i>	52	163,28	3 až 4	B	4	4	4	jednostranná koruna mírně vychýlený nad cestou, suché větve a pahýly v koruně, sekundární obrosty v koruně, hniloba u báze, pravděpodobně napadený houbovou chorobou (<i>Hymenoscyphus fraxineus</i>), celkové proschnutí koruny 45 %	návrh na kácení
5	jasan ztepilý	<i>Fraxinus excelsior</i>	13	40,82	3	C	5	5	5	suchý, u báze plodnice dřevomora kořenového (<i>Ustulina deusta</i>)	návrh na kácení
6	jasan ztepilý	<i>Fraxinus excelsior</i>	33	103,62	3 až 4	C	4	4	4	suchý, u báze pravděpodobně plodnice dřevokazných hub lesklokorky (<i>Ganoderma</i> spp.) a dřevomora kořenového (<i>Ustulina deusta</i>), roste vedle cesty pro pěší, vysoko nasazené těžiště, celkové proschnutí koruny 35 %	návrh na kácení

7	javor klen	<i>Acer pseudoplatanus</i>	24	75,36	3	C	4	4	4	zbytková vitalita, tlakové větvení na dva terminální vrcholy, hniloba u báze, 1/2 dřeviny suchá	návrh na kácení
8	jasan ztepilý	<i>Fraxinus excelsior</i>	31	97,34	3	C	4 až 5	4 až 5	4 až 5	vlajkovitá koruny nad cestou, plodnice dřevokazných hub u báze a na kořenových náběžích pravděpodobně lesklokorka (<i>Ganoderma</i> spp.), pravděpodobně napadený houbou chorobou (<i>Hymenoscyphus fraxineus</i>), celkové proschnutí koruny 50 %	návrh na kácení
9	jasan ztepilý	<i>Fraxinus excelsior</i>	26	81,64	3	C	5	5	5	plodnice dřevokazných hub u báze a na kmeni pravděpodobně lesklokorka (<i>Ganoderma</i> spp.), zbytková vitalita, vlajkovitá koruna nad místní komunikací, pravděpodobně primárně napadený houbou chorobou (<i>Hymenoscyphus fraxineus</i>), celkové proschnutí koruny 60 %	návrh na kácení
10	jasan ztepilý	<i>Fraxinus excelsior</i>	27	84,78	3	C	5	5	5	plodnice dřevokazných hub u báze a na kmeni pravděpodobně lesklokorka (<i>Ganoderma</i> spp.), výrazně vychýlená koruna nad cestu, celkové proschnutí koruny 75 %	návrh na kácení
11	jasan ztepilý	<i>Fraxinus excelsior</i>	26	81,64	3	C	5	5	5	suchý, roste u cestičky pro pěší, vychýlený nad vodní plochou	návrh na kácení
12	jasan ztepilý	<i>Fraxinus excelsior</i>	21	65,94	3	B až C	4	4	4	plodnice dřevokazných hub u báze a na kořenových náběžích pravděpodobně lesklokorka (<i>Ganoderma</i> spp.), potlačený jedinec, vysoko nasazené těžiště, vlajkovitá koruna u cestičky pro pěší, celkové proschnutí koruny 35 %	návrh na kácení
začíná úsek bez podrostu podél pozemku p.č. 110/2 pana Papeže											

13	jasan ztepilý	<i>Fraxinus excelsior</i>	23	72,22	3 až 4	C	4 až 5	4 až 5	4 až 5	plodnice dřevokazných hub u báze pravděpodobně lesklokorka (<i>Ganoderma</i> spp.), vlajkovitá koruna, pravděpodobně primárně napadený houbovou chorobou (<i>Hymenoscyphus fraxineus</i>), celkové proschnutí koruny 60 %	návrh na kácení
14	jasan ztepilý	<i>Fraxinus excelsior</i>	28	87,92	3 až 4	C	4 až 5	4 až 5	4 až 5	plodnice dřevokazných hub u báze pravděpodobně lesklokorka (<i>Ganoderma</i> spp.), zbytková vitalita, vysoko nasazené sliznice, celkové proschnutí koruny 80 %	návrh na kácení
15	jasan ztepilý	<i>Fraxinus excelsior</i>	20	62,8	3	C	5	5	5	suchý, u báze plodnice dřevomora kořenového (<i>Ustulina deusta</i>)	návrh na kácení
16	jasan ztepilý	<i>Fraxinus excelsior</i>	31	97,34	3 až 4	C	4 až 5	4 až 5	4 až 5	plodnice dřevokazných hub u báze pravděpodobně lesklokorka (<i>Ganoderma</i> spp.), vlajkovitá koruna, pravděpodobně primárně napadený houbovou chorobou (<i>Hymenoscyphus fraxineus</i>), celkové proschnutí koruny 55 %	návrh na kácení
17	jasan ztepilý	<i>Fraxinus excelsior</i>	30	94,2	3 až 4	C	4 až 5	4 až 5	4 až 5	obloukovitě vychýlená koruna, u báze a na kořenových náběžích pravděpodobně lesklokorka (<i>Ganoderma</i> spp.) a plodnice dřevomora kořenového (<i>Ustulina deusta</i>)	návrh na kácení
18	jasan ztepilý	<i>Fraxinus excelsior</i>	28	87,92	3 až 4	C	4	5	4 až 5	u báze pravděpodobně plodnice lesklokorky (<i>Ganoderma</i> spp.), vlajkovitá koruna, celkové proschnutí koruny 40 %	návrh na kácení
19	jasan ztepilý	<i>Fraxinus excelsior</i>	30	94,2	3 až 4	C	4	5	4 až 5	vlajkovitá koruna, celkové proschnutí koruny 40 %	návrh na kácení
20	jasan ztepilý	<i>Fraxinus excelsior</i>	34	106,76	3 až 4	C	5	5	5	tlakové větvení, u báze a na kořenových náběžích pravděpodobně plodnice lesklokorky (<i>Ganoderma</i> spp.) a dřevomora kořenového (<i>Ustulina deusta</i>), celkové proschnutí koruny 85 %	návrh na kácení

21	jasan ztepilý	<i>Fraxinus excelsior</i>	32	100,48	3 až 4	C	5	5	5	vlajkovitá koruna nad cestou, pravděpodobně napadený houbovou chorobou (<i>Hymenoscyphus fraxineus</i>), celkové proschnutí koruny 75 %	návrh na kácení
22	jasan ztepilý	<i>Fraxinus excelsior</i>	23	72,22	3 až 4	C	4 až 5	4 až 5	4 až 5	vlajkovitá koruna nad cestou, pravděpodobně napadený houbovou chorobou (<i>Hymenoscyphus fraxineus</i>), celkové proschnutí koruny 40 %	návrh na kácení
23	javor klen	<i>Acer pseudoplatanus</i>	32	100,48	3 až 4	C	4	5	4	roste u stezky pro pěší, pravděpodobně plodnice václavky (<i>Armillaria</i> spp.) či šupinovky kostrbaté (<i>Pholiota squarrosa</i>) v blízkosti báze kmene	návrh na kácení
24	javor klen	<i>Acer pseudoplatanus</i>	17	53,38	3 až 4	C	4	5	4	roste u stezky pro pěší, pravděpodobně plodnice václavky (<i>Armillaria</i> spp.) či šupinovky kostrbaté (<i>Pholiota squarrosa</i>) v blízkosti báze kmene	návrh na kácení
25	javor klen	<i>Acer pseudoplatanus</i>	25	78,5	3 až 4	C	4	5	4	roste u stezky pro pěší, pravděpodobně plodnice václavky (<i>Armillaria</i> spp.) či šupinovky kostrbaté (<i>Pholiota squarrosa</i>) v blízkosti báze kmene, vysoko nasazené těžiště	návrh na kácení
26	javor klen	<i>Acer pseudoplatanus</i>	30	94,2	3 až 4	C	4	5	4	tlakové větvení na dva terminální vrcholy, plodnice dřevokazných hub na pahýlu po odlomeném terminálu pravděpodobně choroš šupinatý (<i>Polyporus squamosus</i>)	návrh na kácení
27	jasan ztepilý	<i>Fraxinus excelsior</i>	32	100,48	3 až 4	C	4 až 5	5	4 až 5	tlakové větvení v koruně, roste u stezky pro pěší, u báze a na kořenových náběžích pravděpodobně lesklokorka (<i>Ganoderma</i> spp.), pravděpodobně primárně napadený houbovou chorobou (<i>Hymenoscyphus fraxineus</i>), celkové proschnutí koruny 40 %	návrh na kácení

28	jasan ztepilý	<i>Fraxinus excelsior</i>	22	69,08	3 až 4	C	5	5	5	suchý, tlakové větvení v koruně, u báze plodnice dřevomora kořenového (<i>Ustulina deusta</i>)	návrh na kácení
29	jasan ztepilý	<i>Fraxinus excelsior</i>	25	78,5	3	C	5	5	5	tlakové větvení v koruně na dva terminální vrcholy, roste u stezky pro pěší a u rybářského místa, u báze plodnice pravděpodobně lesklokorky (<i>Ganoderma</i> spp.)	návrh na kácení
30	jasan ztepilý	<i>Fraxinus excelsior</i>	16	50,24	3	C	5	5	5	suchý, roste u stezky pro pěší, u báze plodnice pravděpodobně lesklokorky (<i>Ganoderma</i> sp.)	návrh na kácení
31	jasan ztepilý	<i>Fraxinus excelsior</i>	16	50,24	3	C	5	5	5	roste u rybářského místa, téměř suchý, celkové proschnutí koruny 90 %	návrh na kácení
32	jasan ztepilý	<i>Fraxinus excelsior</i>	17	53,38	3	C	5	5	5	suchý, roste u stezky pro pěší	návrh na kácení
33	jasan ztepilý	<i>Fraxinus excelsior</i>	11	34,54	3	C	5	5	5	suchý	návrh na kácení
34	jasan ztepilý	<i>Fraxinus excelsior</i>	20	62,8	3	C	5	5	5	roste u stezky pro pěší, u báze plodnice pravděpodobně lesklokorky (<i>Ganoderma</i> spp.), celkové proschnutí koruny 50 %	návrh na kácení
35	jasan ztepilý	<i>Fraxinus excelsior</i>	24	75,36	3	C	4 až 5	5	4 až 5	roste u stezky pro pěší, tlakové větvení v koruně, pravděpodobně napadený houbovou chorobou (<i>Hymenoscyphus fraxineus</i>), celkové proschnutí koruny 40 %	návrh na kácení
36	jasan ztepilý	<i>Fraxinus excelsior</i>	25	78,5	3	B	3 až 4	5	3 až 4	výrazně vychýlený z osy růstu nad sousední pozemek s karavany a přístavky, pravděpodobně napadený houbovou chorobou (<i>Hymenoscyphus fraxineus</i>), celkové proschnutí koruny 30 %	návrh na kácení
37	jasan ztepilý	<i>Fraxinus excelsior</i>	23	72,22	3	C	4 až 5	5	4 až 5	tlakové větvení v koruně ve výšce 5 m, u báze plodnice dřevomora kořenového (<i>Ustulina deusta</i>), celkové proschnutí koruny 70 %	návrh na kácení

38	jasan ztepilý	<i>Fraxinus excelsior</i>	19	59,66	3	C	5	5	5	suchý, u báze a na kmeni plodnice pravděpodobně lesklokorky (<i>Ganoderma</i> spp.), přisypaná báze kmene zeminou, koruna vychýlená nad sousední pozemek s karavany a přístřešky	návrh na kácení
39	jasan ztepilý	<i>Fraxinus excelsior</i>	26	81,64	3	C	5	5	5	suchý, u báze plodnice pravděpodobně lesklokorky (<i>Ganoderma</i> spp.), přisypaná báze kmene zeminou, koruna vychýlená nad sousední pozemek s karavany a přístřešky	návrh na kácení
40	jasan ztepilý	<i>Fraxinus excelsior</i>	25	78,5	3	C	5	5	5	suchý, u báze plodnice pravděpodobně lesklokorky (<i>Ganoderma</i> sp.) a dřevomora kořenového (<i>Ustulina deusta</i>), přisypaná báze kmene zeminou, koruna vychýlená nad sousední pozemek s karavany a přístřešky, tlakové větvení v 3 m	návrh na kácení
41	jasan ztepilý	<i>Fraxinus excelsior</i>	19	59,66	3	C	4	5	4	roste vedle stezky pro pěší, u báze plodnice dřevomora kořenového (<i>Ustulina deusta</i>)	návrh na kácení
42	vrba	<i>Salix</i>	110	345,4	4 až 5	C	4 až 5	5	4 až 5	roste vedle rybářského místa, na vrbě ve větvení zbytky postaveného domečku, plodnice dřevokazných hub od báze kmene do větvení pravděpodobně se jedná o outkovku vonnou (<i>Trametes suaveolens</i>), snížená vitalita, suché kosterní větve v koruně, část kosterních větví vylomená s plodnicemi dřevokazných hub na kmeni, celkové proschnutí koruny 50 %	návrh na kácení
43	jasan ztepilý	<i>Fraxinus excelsior</i>	23	72,22	3 až 4	C	5	5	5	vysoko nasazené těžiště, zbytková vitalita, napadený houbovou chorobou (<i>Hymenoscyphus fraxineus</i>), celkové proschnutí koruny 90 %	návrh na kácení
44	jasan ztepilý	<i>Fraxinus excelsior</i>	20	62,8	3	C	4	5	4	roste u stezky pro pěší, u báze plodnice pravděpodobně lesklokorky (<i>Ganoderma</i> spp.),	návrh na kácení

											zbytková vitalita, celkové proschnutí koruny 70 %	
45	jasan ztepilý	<i>Fraxinus excelsior</i>	14	43,96	3	C	5	5	5		roste u stezky pro pěší, u báze plodnice pravděpodobně lesklokorky (<i>Ganoderma</i> spp.), zbytková vitalita	návrh na kácení
46	jasan ztepilý	<i>Fraxinus excelsior</i>	26	81,64	3	C	5	5	5		suchý, koruna vychýlená nad sousední pozemek nad přístavek/boudu, u báze plodnice pravděpodobně lesklokorky (<i>Ganoderma</i> spp.)	návrh na kácení
47	jasan ztepilý	<i>Fraxinus excelsior</i>	32	100,48	3	C	4 až 5	5	4 až 5		koruna vychýlená nad sousední pozemek nad přístavek/boudu, u báze plodnice pravděpodobně lesklokorky (<i>Ganoderma</i> spp.), zbytková vitalita, celkové proschnutí koruny 70 %	návrh na kácení
48	jasan ztepilý	<i>Fraxinus excelsior</i>	33	103,62	3	C	4 až 5	5	4 až 5		u báze plodnice pravděpodobně lesklokorky (<i>Ganoderma</i> spp.) a dřevomora kořenového (<i>Ustulina deusta</i>), zbytková vitalita, celkové proschnutí koruny 65 %	návrh na kácení
49	jasan ztepilý	<i>Fraxinus excelsior</i>	21	65,94	3	C	4 až 5	5	4 až 5		u báze plodnice pravděpodobně lesklokorky (<i>Ganoderma</i> spp.), tlakové větvení ve výšce 7 m	návrh na kácení
50	jasan ztepilý	<i>Fraxinus excelsior</i>	22	69,08	3	C	4 až 5	4 až 5	4 až 5		dutina ve kmeni, velmi vysoko nasazené těžiště, celkové proschnutí koruny 35 %	návrh na kácení
51	jasan ztepilý	<i>Fraxinus excelsior</i>	21	65,94	3	C	5	5	5		suchý, roste u cestičky pro pěší, vstupy po dřevokazném hmyzu na kmeni	návrh na kácení
52	jasan ztepilý	<i>Fraxinus excelsior</i>	18	56,52	3	C	5	5	5		suchý, roste u cestičky pro pěší, vysoko nasazené těžiště, u báze plodnice dřevomora kořenového (<i>Ustulina deusta</i>)	návrh na kácení
53	jasan ztepilý	<i>Fraxinus excelsior</i>	18	56,52	3	C	5	5	5		suchý, vedle cestičky pro pěší	návrh na kácení
54	jasan ztepilý	<i>Fraxinus excelsior</i>	27	84,78	3	C	5	5	5		suchý, nad karavany a přístřešky	návrh na kácení
55	jasan ztepilý	<i>Fraxinus excelsior</i>	27	84,78	3	C	5	5	5		suchý, tlakové větvení ve 3 m, vlnkovitá koruna, báze	návrh na kácení

										plodnice pravděpodobně lesklokorky (<i>Ganoderma</i> spp.)	
56	jasan ztepilý	<i>Fraxinus excelsior</i>	25	78,5	3	C	4 až 5	5	4 až 5	vlajkovitá koruna, zasypaná báze a kořenové náběhy, báze plodnice pravděpodobně lesklokorky (<i>Ganoderma</i> spp.), napadený houbovou chorobou (<i>Hymenoscyphus fraxineus</i>), roste v blízkosti karavanů a přístřešků, celkové proschnutí koruny 50 %	návrh na kácení
57	jasan ztepilý	<i>Fraxinus excelsior</i>	32	100,4 8	3	C	4 až 5	5	4 až 5	vlajkovitá koruna, zasypaná báze a kořenové náběhy, báze plodnice pravděpodobně lesklokorky (<i>Ganoderma</i> spp.), napadený houbovou chorobou (<i>Hymenoscyphus fraxineus</i>), roste v blízkosti karavanů a přístřešků, nepovolený sjezd pro lodě, celkové proschnutí koruny 50 %	návrh na kácení
58	jasan ztepilý	<i>Fraxinus excelsior</i>	21	65,94	3	C	5	5	5	suchý, praskliny na kmeni	návrh na kácení
59	jasan ztepilý	<i>Fraxinus excelsior</i>	25	78,5	3	C	5	5	5	u báze dřevomor kořenový (<i>Ustilina deusta</i>)	návrh na kácení
60	jasan ztepilý	<i>Fraxinus excelsior</i>	22	69,08	3	C	5	5	5	suchý, vlajkovitá koruna vychýlená nad rybářským místem	návrh na kácení
61	jasan ztepilý	<i>Fraxinus excelsior</i>	26	81,64	3	C	4 až 5	5	4 až 5	tlakové větvení v koruně, roste u uměle vytvořené zídky majitelem sousedního pozemku, zasypané kořenové náběhy a báze, pravděpodobně napadený houbovou chorobou (<i>Hymenoscyphus fraxineus</i>), celkové proschnutí koruny 35 %	návrh na kácení
62	jasan ztepilý	<i>Fraxinus excelsior</i>	29	91,06	3	C	4 až 5	5	4 až 5	zasypané kořenové náběhy a báze, vlajkovitá koruna, plodnice dřevokazné houby u báze pravděpodobně troudnatec jasanový (<i>Perenniporia fraxinea</i>)	návrh na kácení
začíná úsek opět s přirozným keřovým a náletovým podrostem											
63	jasan ztepilý	<i>Fraxinus excelsior</i>	23	72,22	3	C	5	5	5	suchý, roste na břehové hraně	návrh na kácení

64	jasan ztepilý	<i>Fraxinus excelsior</i>	41	128,7 4	3	C	4 až 5	4 až 5	4 až 5	roste na břehové hraně, pravděpodobně napadený houbovou chorobou (<i>Hymenoscyphus fraxineus</i>), sekundární obrost v koruně, zbytková vitalita, celkové proschnutí koruny 60 %	návrh na kácení
65	jasan ztepilý	<i>Fraxinus excelsior</i>	48	150,7 2	3	C	4 až 5	4 až 5	4 až 5	roste na břehové hraně, pravděpodobně napadený houbovou chorobou (<i>Hymenoscyphus fraxineus</i>), vlajkovitá koruna, sekundární obrost v koruně, zbytková vitalita, celkové proschnutí koruny 60 %	návrh na kácení
66	jasan ztepilý	<i>Fraxinus excelsior</i>	39	122,4 6	3	C	5	5	5	suchý, roste na břehové hraně v hustém podrostu	návrh na kácení
67	jasan ztepilý	<i>Fraxinus excelsior</i>	24	75,36	3	C	4 až 5	4 až 5	4 až 5	vysoko nasazené těžiště, vlajkovitá koruna, pravděpodobně napadený houbovou chorobou (<i>Hymenoscyphus fraxineus</i>), celkové proschnutí koruny 50 %	návrh na kácení
68	jasan ztepilý	<i>Fraxinus excelsior</i>	31	97,34	3	C	4 až 5	4 až 5	4 až 5	obloukovitě vychýlený nad cestu, vlajkovitá koruna, náhradní terminální vrchol, pravděpodobně napadený houbovou chorobou (<i>Hymenoscyphus fraxineus</i>), zahrádkářský odpad u báze a na náběžích, sekundární obrost v koruně, celkové proschnutí koruny 50 %	návrh na kácení
69	jasan ztepilý	<i>Fraxinus excelsior</i>	36	113,0 4	3	B až C	4	4	4	vysoko nasazené těžiště, tlakové větvení v koruně, pravděpodobně napadený houbovou chorobou (<i>Hymenoscyphus fraxineus</i>), celkové proschnutí koruny 45 %	návrh na kácení
70	jasan ztepilý	<i>Fraxinus excelsior</i>	20	62,8	3	C	5	5	5	pravděpodobně napadený houbovou chorobou (<i>Hymenoscyphus fraxineus</i>), sekundární obrost v koruně, zbytková vitalita, téměř suchý, celkové proschnutí koruny 90 %	návrh na kácení

71	jasan ztepilý	<i>Fraxinus excelsior</i>	23	72,22	3	B až C	4 až 5	5	4 až 5	vysoko nasazené těžiště, tlakové větvení v koruně ve 4 m, pravděpodobně napadený houbovou chorobou (<i>Hymenoscyphus fraxineus</i>), roste v hustém zápoji	návrh na kácení
72	jasan ztepilý	<i>Fraxinus excelsior</i>	22	69,08	3	B až C	4 až 5	5	4 až 5	vysoko nasazené těžiště, pravděpodobně napadený houbovou chorobou (<i>Hymenoscyphus fraxineus</i>), roste v hustém zápoji, zbytková vitalita	návrh na kácení
73	jasan ztepilý	<i>Fraxinus excelsior</i>	30	94,2	3	C	5	5	5	téměř suchý, pravděpodobně napadený houbovou chorobou (<i>Hymenoscyphus fraxineus</i>), roste v hustém zápoji, zbytková vitalita, u báze dřevomor kořenový (<i>Ustilina deusta</i>)	návrh na kácení
74	jasan ztepilý	<i>Fraxinus excelsior</i>	28	87,92	3	C	5	5	5	téměř suchý, zbytková vitalita, tlakové větvení v koruně ve 4 m, pravděpodobně napadený houbovou chorobou (<i>Hymenoscyphus fraxineus</i>), roste v hustém zápoji	návrh na kácení
75	jasan ztepilý	<i>Fraxinus excelsior</i>	27	84,78	3	C	5	5	5	téměř suchý, zbytková vitalita, vysoko nasazené těžiště, pravděpodobně napadený houbovou chorobou (<i>Hymenoscyphus fraxineus</i>), roste v hustém sponu a zápoji	návrh na kácení
76	jasan ztepilý	<i>Fraxinus excelsior</i>	31	97,34	3	C	5	5	5	téměř suchý, zbytková vitalita, vysoko nasazené těžiště, pravděpodobně napadený houbovou chorobou (<i>Hymenoscyphus fraxineus</i>), roste v hustém sponu a zápoji	návrh na kácení
77	jasan ztepilý	<i>Fraxinus excelsior</i>	27	84,78	3	C	4 až 5	4 až 5	4 až 5	téměř suchý, zbytková vitalita, tlakové větvení v koruně, pravděpodobně napadený houbovou chorobou (<i>Hymenoscyphus fraxineus</i>), roste v hustém zápoji, celkové proschnutí koruny 75 %	návrh na kácení
78	jasan ztepilý	<i>Fraxinus excelsior</i>	24	75,36	3	C	5	5	5	suchý, u báze plodnice pravděpodobně lesklokorky (<i>Ganoderma</i> spp.)	návrh na kácení

79	jasan ztepilý	<i>Fraxinus excelsior</i>	26	81,64	3	C	4 až 5	5	4 až 5	téměř suchý, zbytková vitalita, tlakové větvení v koruně v 5 m, pravděpodobně napadený houbovou chorobou (<i>Hymenoscyphus fraxineus</i>), roste v hustém zápoji, celkové proschnutí 80 %	návrh na kácení
80	jasan ztepilý	<i>Fraxinus excelsior</i>	16	50,24	3	C	5	5	5	suchý, u báze plodnice pravděpodobně lesklokorky (<i>Ganoderma</i> spp.)	návrh na kácení
81	jasan ztepilý	<i>Fraxinus excelsior</i>	31	97,34	3	C	5	5	5	téměř suchý, plodnoce dřevokazné houby na kořenových náběžích a u báze pravděpodobně troudnatec jasanový (<i>Perenniporia fraxinea</i>), vysoko nasazené těžiště	návrh na kácení
82	jasan ztepilý	<i>Fraxinus excelsior</i>	29	91,06	3	C	5	5	5	pravděpodobně napadený houbovou chorobou (<i>Hymenoscyphus fraxineus</i>), sekundární obrost v koruně, zbytková vitalita, téměř suchý, vlajkovitá koruna, celkové proschnutí koruny 85 %	návrh na kácení
83	jasan ztepilý	<i>Fraxinus excelsior</i>	26	81,64	3	C	4 až 5	5	4 až 5	téměř suchý, u báze plodnice pravděpodobně lesklokorky (<i>Ganoderma</i> ssp.), pravděpodobně primárně napadený houbovou chorobou (<i>Hymenoscyphus fraxineus</i>), vlajkovitá koruna, sekundární obrost v koruně, celkové proschnutí koruny 80 %	návrh na kácení
84	jasan ztepilý	<i>Fraxinus excelsior</i>	15	47,1	3	C	5	5	5	suchý, vykloněný obloukovitě nad rybářské místo	návrh na kácení
85	jasan ztepilý	<i>Fraxinus excelsior</i>	17	53,38	3	C	5	5	5	téměř suchý, u báze plodnice pravděpodobně lesklokorky (<i>Ganoderma</i> ssp.)	návrh na kácení
86	jasan ztepilý	<i>Fraxinus excelsior</i>	30	94,2	3	C	4 až 5	5	4 až 5	pravděpodobně napadený houbovou chorobou (<i>Hymenoscyphus fraxineus</i>), sekundární usychající obrost v koruně, zbytková vitalita, téměř suchý, vlajkovitá koruna, vychýlený nad sousední pozemek, celkové proschnutí koruny 65 %	návrh na kácení

87	jasan ztepilý	<i>Fraxinus excelsior</i>	20	62,8	3	C	5	5	5	suchý, u báze plodnice pravděpodobně lesklokorky (<i>Ganoderma</i> ssp.) a dřevomoru kořenového (<i>Ustulina deusta</i>), vlajkovitá koruna vychýlený nad sousední pozemek	návrh na kácení
88	jasan ztepilý	<i>Fraxinus excelsior</i>	24	75,36	3	C	4 až 5	5	4 až 5	u báze a na kořenových náběžích plodnice pravděpodobně lesklokorky (<i>Ganoderma</i> ssp.), celkové proschnutí koruny 50 %	návrh na kácení
89	jasan ztepilý	<i>Fraxinus excelsior</i>	22	69,08	3	B až C	3 až 4	4 až 5	3 až 4	výrazné poškození kmene u báze do výšky 1 m - otevřená dutina, vlajkovitá koruna, vychýlený nad místní komunikaci, sekundární obrost v koruně, roste mezi dvěma cestičkami, pravděpodobně počínající napadení houbovou chorobou (<i>Hymenoscyphus fraxineus</i>), rozvolnění skupiny, v podrostu chránit lípu	návrh na kácení