



REGIONÁLNÍ PRACOVISŤE
SPRÁVA CHKO ČESKÉ STŘEDOHORÍ

Michalská 260/14
412 01 Litoměřice
tel.: +420 416 574 611
e-mail: ceske.stredohori@nature.cz
www.nature.cz
DS: 6npdyiv

Dle rozdělovníku

NAŠE ČÍSLO JEDNACÍ: SR/1584/UL/2020-2
VAŠE ČÍSLO JEDNACÍ: -

VYŘIZUJE: L. Libichová
UKLÁDACÍ ZNAK: -

DATUM: 12. 8. 2020

Věc: Stanovisko k záměru „VD Střekov, oprava horních vrat VPK“

Agentura ochrany přírody a krajiny ČR, regionální pracoviště Správa chráněné krajinné oblasti České středohoří (dále jen „Agentura“) jako orgán ochrany přírody podle ustanovení § 75 odst. 1 písm. e) příslušný dle ust. § 78 odst. 1 zákona č. 114/1992 Sb., o ochraně přírody a krajiny, ve znění pozdějších předpisů (dále jen „zákon“), na základě žádosti společnosti AW-DAD, s.r.o., se sídlem Brožíkova 12, 412 01 Litoměřice, IČ 28715624 (dále jen „žadatel“), zastupující investora Povodí Labe, státní podnik, Víta Nejedlého 951/8, Slezské předměstí, 500 03 Hradec Králové, IČ 70890005, doručené dne 2. 7. 2020 pod č. j. SR/1584/UL/2020-1, vydává jako dotčený orgán podle ust. § 149 zákona č. 500/2004 Sb., správní řád, v platném znění (dále jen „správní řád“), toto

ZÁVAZNÉ STANOVISKO

podle § 4 odst. 2 zákona Agentura

souhlasí

s realizací záměru „VD Střekov, oprava horních vrat VPK“ (dále jen „záměr“) na území CHKO České středohoří, podle projektové dokumentace zpracované společností AW-DAD, s.r.o., z května 2020 (část A. Průvodní zpráva, část B. Souhrnná technická zpráva a část C. Situační výkresy), ověřené a archivované Agenturou.

Souhlas se uděluje pouze při splnění následujících podmínek:

- Během stavby bude účinným způsobem zabráněno spadu veškerého materiálu do koryta toku.
- Bude důsledně zajištěna ochrana povrchových vod a okolních pozemků před znehodnocením používanými látkami (chemikálie, odmašťující látky, nátěrové hmoty, maziva a pohonné látky apod.).
- Před započatím prací bude prověřeno, zda staré nátěrové povlaky obsahují znečišťující látky škodlivé životnímu prostředí (např. PCB nebo těžké kovy), které mohou ohrozit jakost povrchových nebo podzemních vod. Pokud se takové látky prokáží, bude nutno postupovat podle platných předpisů. Likvidaci starého povlaku, případně materiálu obsahující částice starého povlaku (např. použité abrazivo při tryskání), je nutno řádně dokumentovat a likvidovat dle platné legislativy.

- Během odstraňování stávajícího nátěrového povlaku je nutné konstrukci zabezpečit proti úniku prachu, abraziva při tryskání a zbytků nátěrových hmot do vodního toku a okolního prostředí, důsledně dbát na průběžné odstraňování otryskaného materiálu z blízkosti vodního toku, účinně zabránit jeho kontaktu s průsakovou vodou odčerpávanou zpět do toku a udržovat pořádek na rekonstruovaných objektech a v okolí.
- Zajistit bezpečný a spolehlivý provoz všech zařízení, strojů a pomůcek používaných k provedení povrchové úpravy, zajistit použité mechanismy před únikem pohonných hmot a olejů.
- Zhotovitel zpracuje havarijný plán, protipovodňový plán a plán opatření pro případ úniku závadných látek po dobu stavby, jehož znění předloží Agentuře ke schválení.
- Veškeré vzniklé odpady budou ukládány na vyhrazená a zajištěná místa a bude s nimi nakládáno v souladu s § 16 zákona č. 185/2001 Sb., o odpadech a o změně některých zákonů, ve znění pozdějších předpisů a jeho prováděcích předpisů.

Odůvodnění:

Předkladatel požádal správní orgán o vydání závazného stanoviska a vyjádření k výše uvedenému záměru. Podklady byly shledány dostatečnými pro posouzení žádosti z hlediska zájmů chráněných podle zákona.

Předmětem záměru je celková oprava stávajících stavebních a technologických konstrukcí v horním ohlavi velké plavební komory (VPK) Masarykova zdymadla ve Střekově na řece Labi v ř. km 767,679 v k. ú. Střekov. Po dobu opravy bude velká plavební komora mimo provoz a provizorně zahrazena, jinak bude chod vodního díla zachován a plavební provoz bude realizován přes malou plavební komoru. V rámci stavební části bude provedena oprava dna a zdí vlastní plavební komory v horním ohlavi, dokončeny opravy vnějšího líce obou velkých pilířů v rozsahu již realizovaných oprav pilířů I. až IV. jezového pole, opraven líc levé návodní zdi VPK v rozsahu poškozeného obkladu po sanaci této zdi a opravena stávající střešní konstrukce strojovny. V rámci technologické části bude opraven uzávěr (dvoudílné stavidlo) horního ohlavi VPK, včetně jeho pohybovacích mechanismů umístěných ve strojovně. Součástí stavební části je vyčištění prostoru od nánosů z horní rejdy (SO01) o objemu cca 928 m³ a plavební komory (SO06) o objemu cca 160 m³ dle zaměření horní rejdy. Nánosy budou odtěženy z vody (jaro – léto 2. rok), převezeny na mezideponii a odtud k likvidaci na skládku. VPK odstavená z provozu bude zahrazena z horní i dolní vody provizorním hrazením a voda z prostoru bude odčerpána. Průsaky osazeným provizorním hrazením budou průběžně odčerpávány po celou dobu realizace stavby. Vnější plochy ocelových konstrukcí budou v potřebném rozsahu očištěny otryskáním ekologicky nezávadným tryskacím médiem a poté ošetřeny protikorozní ochranou za použití vhodného povlakového nátěru. Všechny práce budou prováděny uvnitř zahrazené a odčerpané plavební komory nebo uvnitř v prostorách vodního díla a na pilířích plavební komory.

Stavba má charakter opravy stávajícího zařízení a nevyvolá žádné dočasné ani trvalé zábory; objekty zařízení staveniště budou umístěny na manipulačních plochách provozovatele vodního díla. Nánosy, inertní stavební materiál a odpady z otryskání ocelových konstrukcí budou po vytažení z vody naloženy na dopravní prostředky a odvezeny k likvidaci. Předpokládaná doba realizace je 3 až 4 roky, s termínem zahájení na jaře 2021 a dokončením před koncem roku 2024. Harmonogram organizace prací je přizpůsoben vhodným klimatickým a hydrologickým podmínkám. Údržba vyplývá z povinnosti správce vodního díla státního podniku Povodí Labe dle ustanovení zákona č. 254/2001 Sb., zákon o vodách a o změně některých zákonů (vodní zákon), v platném znění.

Záměr se nachází ve IV. zóně odstupňované ochrany CHKO České středohoří, v zastavěném území města, na p. p. č. 2960/39 v k. ú. Střekov, na dolním toku Labe ř. km 767,679. Plavební komory jsou umístěny na pravém břehu Labe a jsou součástí jezu.

Vodní tok Labe je významným krajinným prvkem (VKP) ze zákona. Agentura v souladu s ust. § 4 odst. 2 zákona vyhodnotila vliv záměru na vodní tok a jeho ekosystémy a z důvodu jejich ochrany stanovila podmínky pro udělení souhlasu. Při nedodržení výše uvedených podmínek by souhlas s realizací záměru nemohl být udělen.

Záměr svým charakterem – rekonstrukce existující stavby vodního díla – nemůže snížit nebo změnit krajinný ráz daného místa, nevyvolává proto potřebu vydání stanoviska podle § 12 odst. 2 zákona. Veškeré konstrukční prvky budou zachovány a barevné provedení nátěrových systémů bude kompatibilní se stávajícím ve shodné barvě.

Objekt zdymadla Střekov je podle platného územního plánu Ústí nad Labem zahrnutý do zastavěného území města, které se nachází na území chráněné krajinné oblasti. V souladu s § 44 odst. 2 zákona se tedy závazné stanovisko podle odst. 1 v těchto případech nevzdává.

V souladu s § 45 písm. g) zákona posoudila Agentura možnost ovlivnění lokalit soustavy Natura 2000 na území CHKO České středohoří a dospěla k závěru, že záměr nemá potenciál významného vlivu na příznivý stav předmětů ochrany ani na celistvost lokalit soustavy Natura 2000 a zajištění příznivého stavu jejich předmětů ochrany.

Záměr se nachází v evropsky významné lokalitě (EVL) CZ0424141 Porta Bohemica, vyhlášené pro ochranu druhů losos obecný (*Salmo salar*) a bobr evropský (*Casor fiber*) a stanovišť 3270 - Bahnitě břehy řek s vegetací svazů *Chenopodion rubri* p.p. a *Bidention* p.p., 6110 - Vápnité nebo bazické skalní trávníky (*Alyso-Sedion albi*), 8150 - Středoevropské silikátové sutě, 8160 - Vápnité sutě pahorkatin a horského stupně a 9180 - Lesy svazu *Tilio-Acerion* na svazích, sutích a v roklicích. Stanoviště 6110, 8150, 8160 a 9180 se nachází mimo dosah záměru a jejich přímé či nepřímé ovlivnění lze jednoznačně vyloučit. Možné ovlivnění lze předpokládat v případě předmětů ochrany s přímou vazbou na řeku Labe – bobra evropského, lososa obecného a stanoviště 3270. Nejbližší jádrová zóna výskytu a související potravní teritorium bobra evropského se nachází v dostatečné vzdálenosti od záměru níže po proudu u železničního mostu (dle výsledků mapování 2018) a rušivé vlivy hlukem při provádění prací se zde neprojeví. Zdrojem znečištění pro vodní prostředí mohou být práce při odstraňování starého nátěrového povlaku otryskáváním, aplikace nového nátěru nebo materiály pro sanaci zdíva a betonových ploch a konstrukčních prvků (např. úlety, úkapy, havárie, znečištění odčerpávané průsakové vody z provizorního hrazení). Omezeně může docházet ke znečištění vody pod vodním dílem, negativně působícímu zejména na vodní organismy a případně také na stanoviště v příbřežních zónách. Nejbližší výskyt stanoviště 3270 je mapován níže po proudu u lokality teritoria bobra evropského a je tedy v dostatečné vzdálenosti od místa záměru. Předmět ochrany EVL losos obecný je ke znečištění vody nejcitlivější v období tahu (říjen – prosinec), kdy obecně nejsou vhodné klimatické podmínky pro aplikaci protikorozi ochrany. Vzhledem k omezenému styku staveniště s vodním prostředím díky vyhrazení prostoru VPK a při dodržení bezpečnostních opatření pro zabránění kontaminace vodního prostředí a současně dodržení vhodného načasování lze vliv záměru považovat za nevýznamný. Ani odstranění nánosů z prostoru VPK se negativně neprojeví na vývoj a stav stanoviště 3270, neboť objekt zdymadla působí jako bariéra pro přesun sedimentů, které se zde průběžně ukládají a do úseku pod zdrží se dostávají ve velmi omezené míře. Z uvedených důvodů došla Agentura k závěru, že lze vyloučit významný vliv předkládaného záměru na předměty ochrany nebo celistvost EVL. Za jiný známý záměr v území, který by mohl ve vztahu k posuzovanému záměru přispět ke kumulaci vlivů na EVL, lze považovat stavbu „VD Střekov, obnova nátěrů a svodidel“, k níž Agentura vydávala souhlasné závazné stanovisko s vyloučením vlivu na lokality soustavy Natura 2000 dle § 45 písm. g) zákona (č. j. SR/0908/UL/2020-3 ze dne

22. 4. 2020). Předpokládaný termín realizace se u obou záměrů sice překrývá, nicméně s ohledem na termínový posun schvalovacích procesů nemusí dojít k realizaci ve stejné době. Požadovaná bezpečnostní opatření u obou záměrů (havarijní plán, protipovodňový plán, plán opatření pro případ úniku závadných látek) by měla efektivně zabránit znečištění vodního prostředí a udržet jej na nevýznamné úrovni. Ptačí oblast se na území CHKO České středohoří nenachází.

Záměr není v rozporu s posláním CHKO České středohoří ve smyslu § 25 zákona a § 1 zřizovacího předpisu CHKO České středohoří č. 6883/76 ze dne 19. 3. 1976.

Navrhovaný záměr nemá nepříznivý dopad ani na další zájmy ochrany přírody a krajiny v lokalitě.

Toto závazné stanovisko Agentury řeší pouze výše uvedený záměr v rozsahu ověřené části předložené projektové dokumentace a nevztahuje se na další, byť navazující stavební aktivity v dané lokalitě.

Při vydání závazného stanoviska čerpala Agentura z následujících informačních zdrojů:

- Výnos MK ČSR pod č. 6883/76 ze dne 9. 3. 1976 o zřízení CHKO České středohoří
- Plán péče o CHKO České středohoří 2015 – 2024
- Vlastní odborná znalost území CHKO České středohoří
- Platný územní plán Ústí nad Labem (mapová aplikace, aktualizace 2018)
- Prevence a ochrana před vnosem PCB a jiných znečišťujících látek ze starých nátěrů do vodních toků v mezinárodním povodí Labe (Mezinárodní komise pro ochranu Labe, 2016)

Poučení

Podle ust. § 149 správního řádu není závazné stanovisko samostatným rozhodnutím a nelze se proti němu odvolat. Jeho obsah je závazným podkladem pro příslušný stavební úřad. Obsah závazného stanoviska lze napadnout odvoláním proti rozhodnutí příslušného stavebního úřadu.

Otisk úředního razítka

(podepsáno elektronicky)

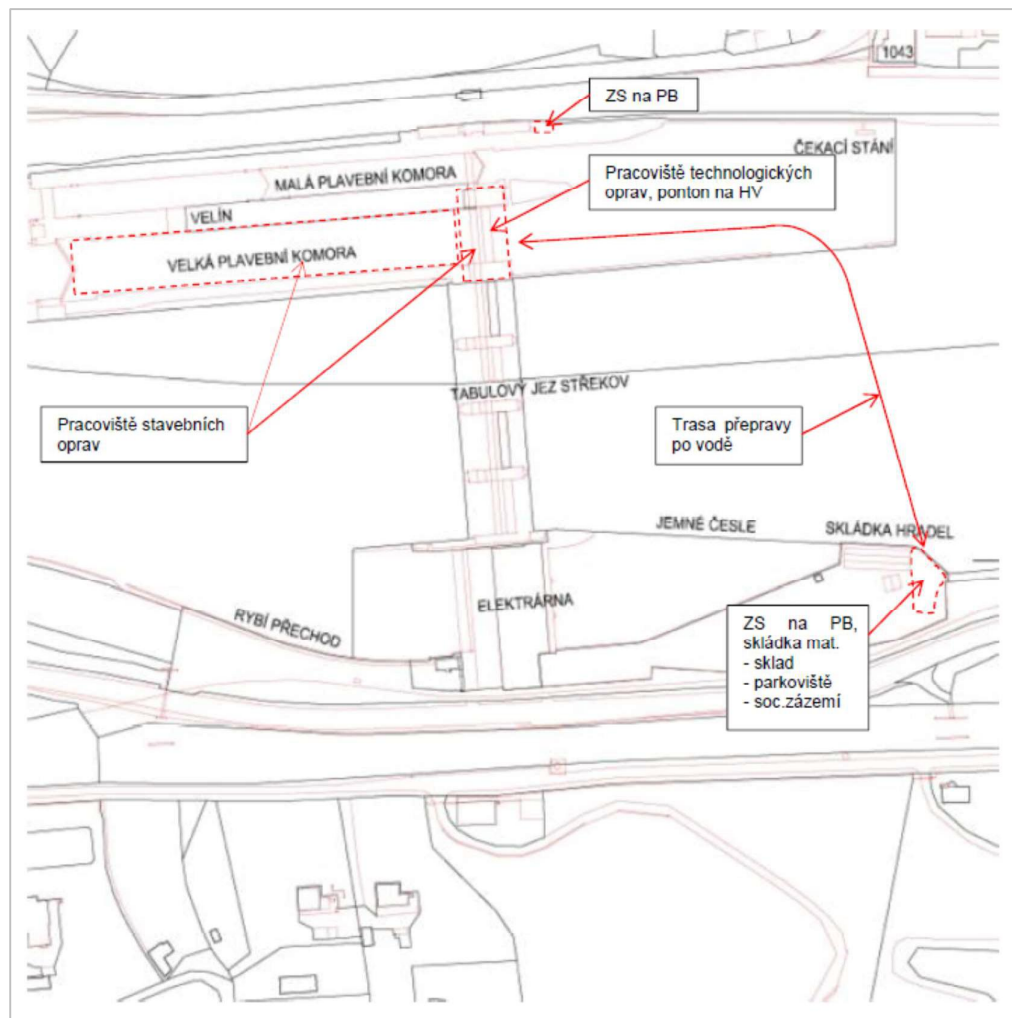
Mgr. Jan Kyselka
Vedoucí
Oddělení ochrany přírody a krajiny
RP Správa CHKO České středohoří

Přílohy: ověřená situace (200812_AW-DAD_VD Strekov_rekonstrukce VPK_stanovisko priloha_overena situace.pdf)

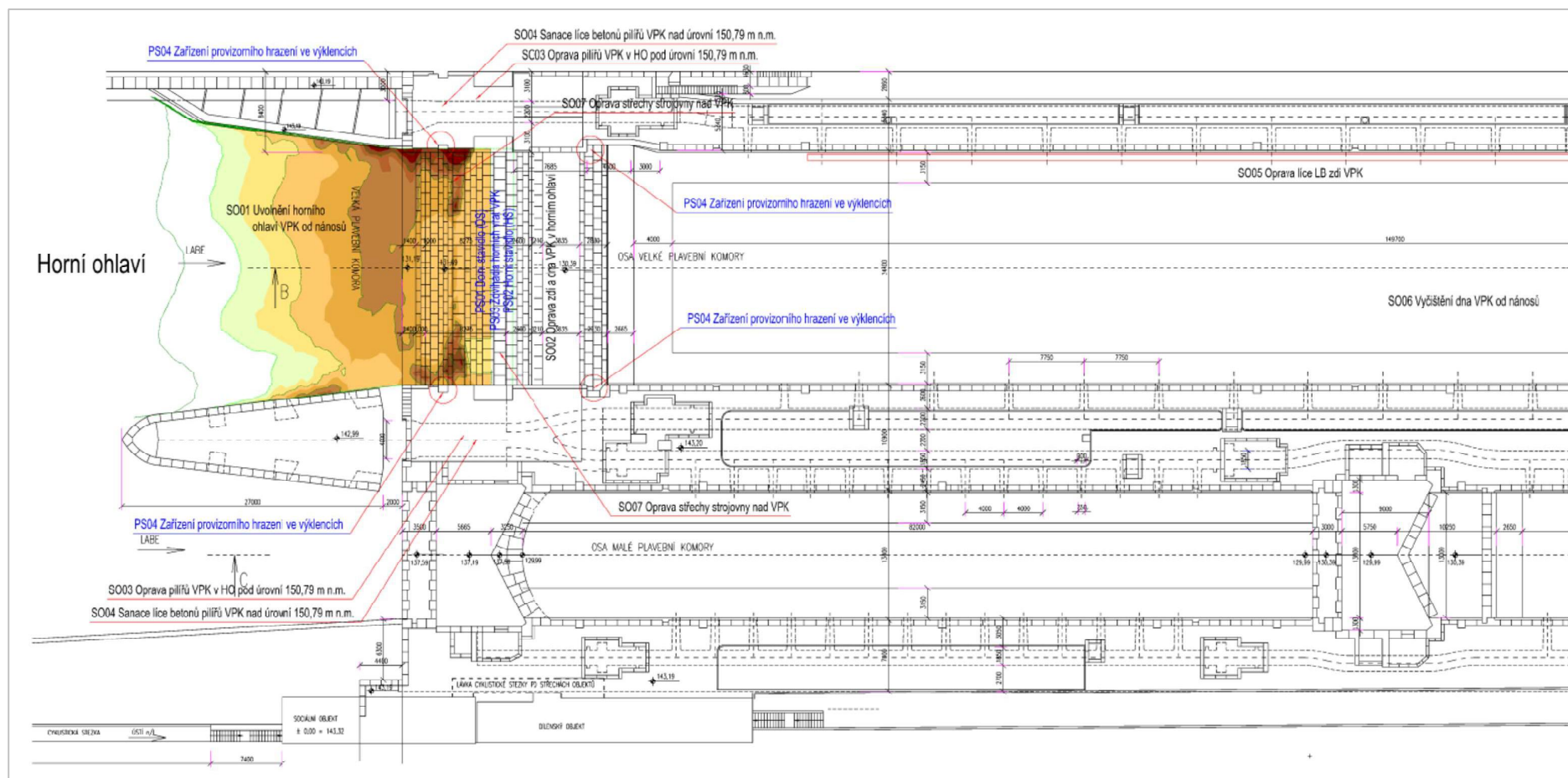
Rozdělovník:

1x Povodí Labe, státní podnik (IDDS dbyt8g2)
1x na vědomí Magistrát města Ústí nad Labem, odbor životního prostředí (IDDS vt8bhx2)
1x na vědomí Stop tunelům, z.s., Na Valech 813/3, 400 01 Ústí nad Labem (IDDS iaxxmya)

Příloha – ověřená situace



Obr. 1 Celkový situační výkres stavby



Obr. 2 Celková situace VPK – část 1

