

## Technická specifikace prací

### VD Mšeno, průzkum zatopených částí vodního díla

Předmětem zakázky je provedení průzkumu trvale zatopených částí konstrukce propustků na dělicí hrázi II. a III. vodního díla Mšeno. Schematicky je rozsah průzkumu znázorněn červenou linií v příloze 14.2 a 14.3.

#### Lokalita:

Obec: Jablonec nad Nisou

Katastrální území: Mšeno nad Nisou

Vodní tok: Mšenský potok

Říční kilometr: 2,160 (Mšeno II.), 2,495 (Mšeno III.)

Souřadnice GPS: 50.7395589N, 15.1735769E (Mšeno II.);

50.7426278N, 15.1710128E (Mšeno III.)

#### Rozsah prací:

Potápěčský průzkum bude proveden na následujících stavebních konstrukcích propustku dělicí hráze Mšeno II. a Mšeno III. dle tabulky 1.

OBJEKT	VTOKOVÝ OBJEKT				PROPUSTE K	VÝTOKOVÝ OBJEKT			CELKEM
	DN O	PŘELI V	ZDI vodorovn é	ZDI svisl é	DNO + KLENBA	DN O	ZDI vodorovn é	ZDI svisl é	
Mšeno II.	53	50	15	45	421	136	27	69	816
Mšeno III.	36	42	12	44	146	161	18	105	564

Tabulka 1 – Rozsah průzkumu stavebních konstrukcí v m<sup>2</sup>

Potápěčský průzkum bude zahrnovat tyto práce:

- prohlídku všech stavebních konstrukcí dle tabulky 1. (zaznamenány poruchy typu trhliny, porucha betonů, porucha spárování, chybějící kameny, výskyt nánosů, výskyt vývěřů, přítomnost cizích předmětů - řetězy, pařezy, kameny apod.);

Poznámka: Propustek na dělicí hrázi II. (mezi I. a II. nádrží) je zatopen zcela. Propustek na dělicí hrázi III. (mezi II. a III. nádrží) bývá v letních měsících zatopen jen z části, z důvodu poklesu hladiny vody v nádrži v souvislosti s nedostatečným přítokem do nádrže

#### Požadavky na provedení:

Specifikace poruch bude provedena tak, aby bylo možné přesně určit místo a rozsah poruchy tzn. bude zhotoven grafický situační náčrt s uvedením kót a jednoduchého technického popisu, včetně specifikace významných rozměrů poruchy ve všech směrech tak, aby bylo možno určit její všechny parametry (délka, plocha, objem).

Průzkum bude prováděn s online přenosem videozáznamu nad hladinu, včetně zobrazení (monitor na zemi nebo na plavidle). K provádění průzkumu bude nejméně 3 dny předem přizván zástupce objednatele (provozní pracovník závodu).

Budou-li konstrukce určené k prohlídce kryty nánosem, bude provedeno v nezbytné míře jeho odstranění do max. objemu 1 m<sup>3</sup>/den. V případě výskytu volných kusových manipulovatelných částí, které zasahují do konstrukce VD, bude nutné tyto části odstranit.

**Časová náročnost:**

Předpoklad doby provádění potápěčského průzkumu je 1 pracovní den za příznivých hydrologických podmínek.

**Výstup prací:**

Výstupem prací bude závěrečná zpráva o průzkumu, která bude obsahovat textovou část (zjištěný stav konstrukcí, popis jednotlivých poruch, kóty hladin při provádění průzkumu atd.), grafickou část (zákres a specifikace polohopisu a parametrů jednotlivých poruch) a dále videozáznam a fotodokumentace z prohlídky (videozáznam a fotodokumentace budou provedeny tak, aby bylo možno určit rozměry natočených objektů (přiložením měřítka – metru).

Závěrečná zpráva o průzkumu bude předána 3x v tištěné a 1x v elektronické formě ve formátu PDF (textová a grafická část), v DWG (zakreslení zjištěných poruch a jiných závad) a digitálně fotodokumentace a videozáznam.

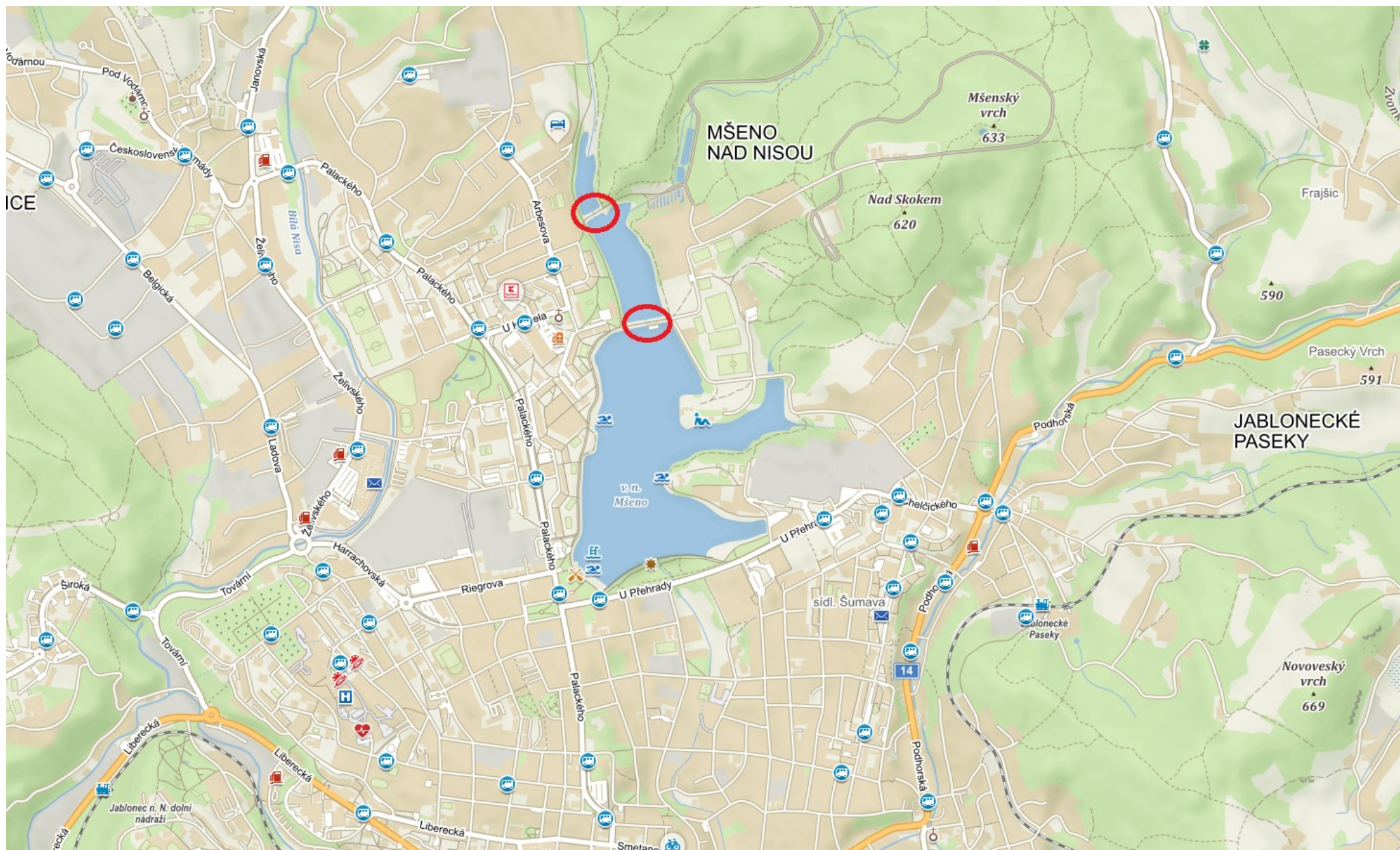
**Přílohy:**

Příloha 14.1 – Situace vodního díla

Příloha 14.2 – Půdorys a podélný profil propustku v hrázi II., oblast potápěčského průzkumu

Příloha 14.3 – Půdorys a podélný profil propustku v hrázi III., oblast potápěčského průzkumu

Příloha 14.4 – Příčné řezy propustků v hrázi II. a III.



Příloha 14.1 – Situace vodního díla



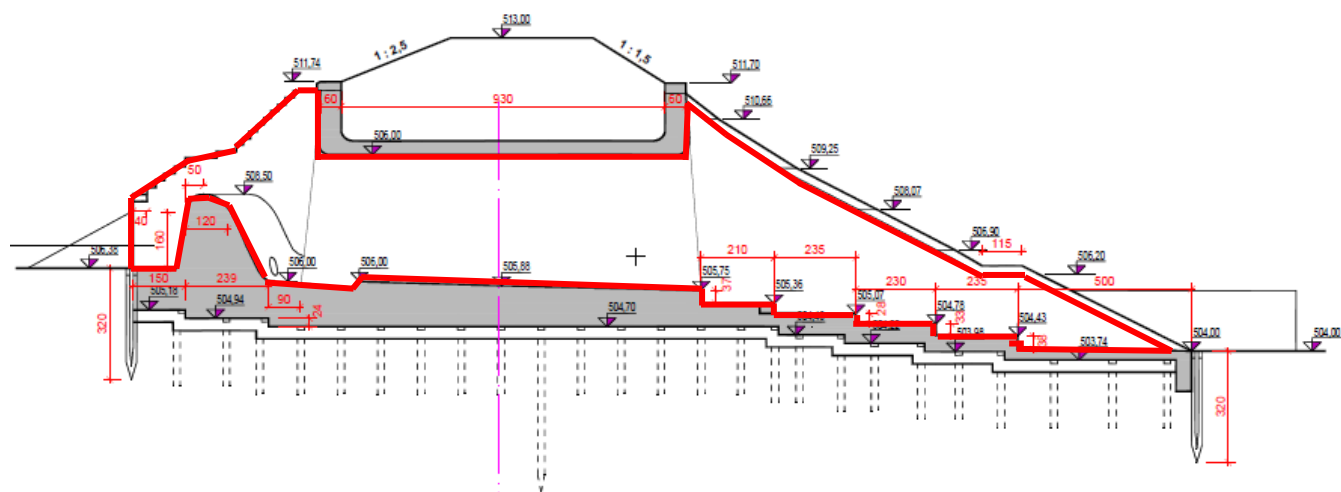
The drawing consists of two parts: a longitudinal profile (PODÉLNÝ PROFIL) and a plan view (PŮDORYS).

**PODÉLNÝ PROFIL (Longitudinal Profile):** This view shows the cross-section of the dam. The upstream face (left) has a crest width of 10.00m and a downstream slope of 1:1.5. The downstream face (right) has a crest width of 10.00m and an upstream slope of 1:1.5. The dam body is 10.00m wide at the crest. The profile shows the dam's elevation relative to a datum of 512.00m. Key elevations include 513.69m for the crest and 512.00m for the downstream toe. The profile also shows the dam's foundation and the water level on the upstream side.

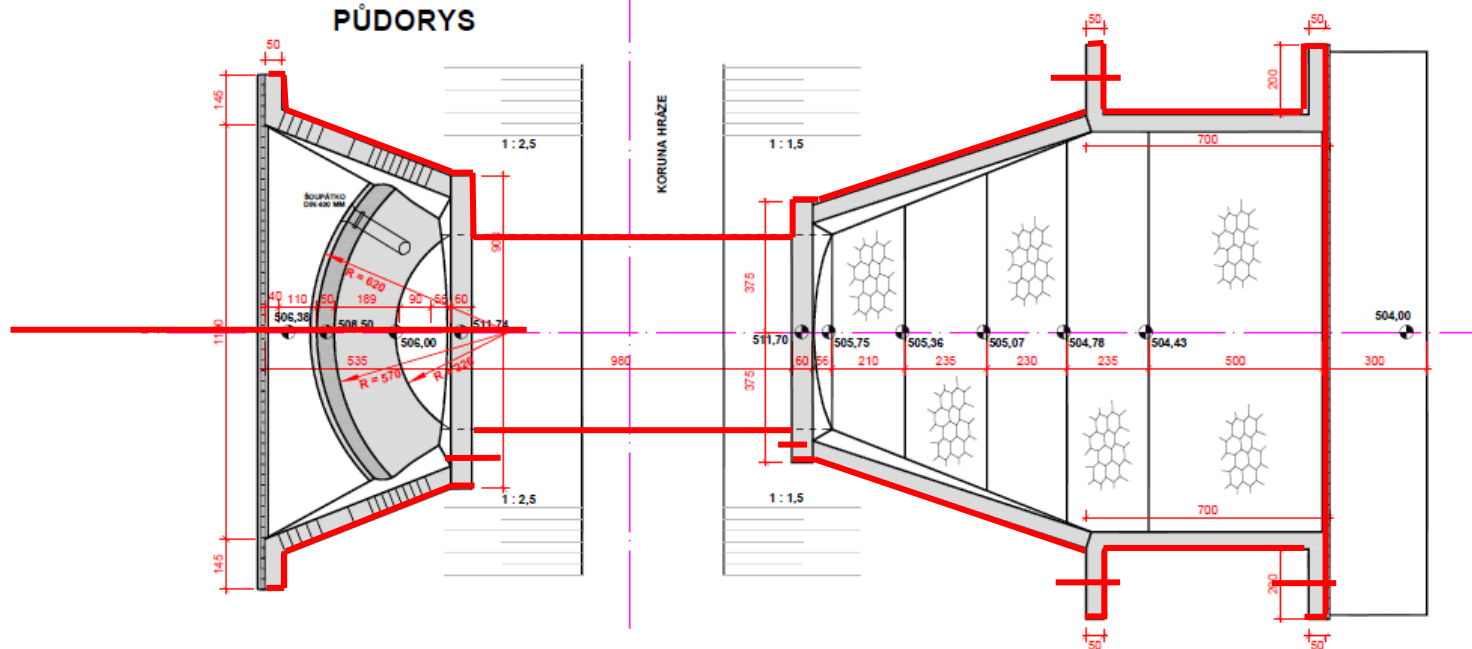
**PŮDORYS (Plan View):** This view shows the dam's footprint on the ground. The upstream face (left) has a crest width of 10.00m and a downstream slope of 1:1.5. The downstream face (right) has a crest width of 10.00m and an upstream slope of 1:1.5. The plan view shows the dam's foundation and the water level on the upstream side. Key dimensions include a crest width of 10.00m, a downstream toe width of 10.00m, and a total width of 30.00m at the base. The plan view also shows the dam's foundation and the water level on the upstream side.

**Příloha 14.2 – Podélný profil a půdorys propustku v hrázi II., oblast potápěčského průzkumu**

## PODÉLNÝ PROFIL

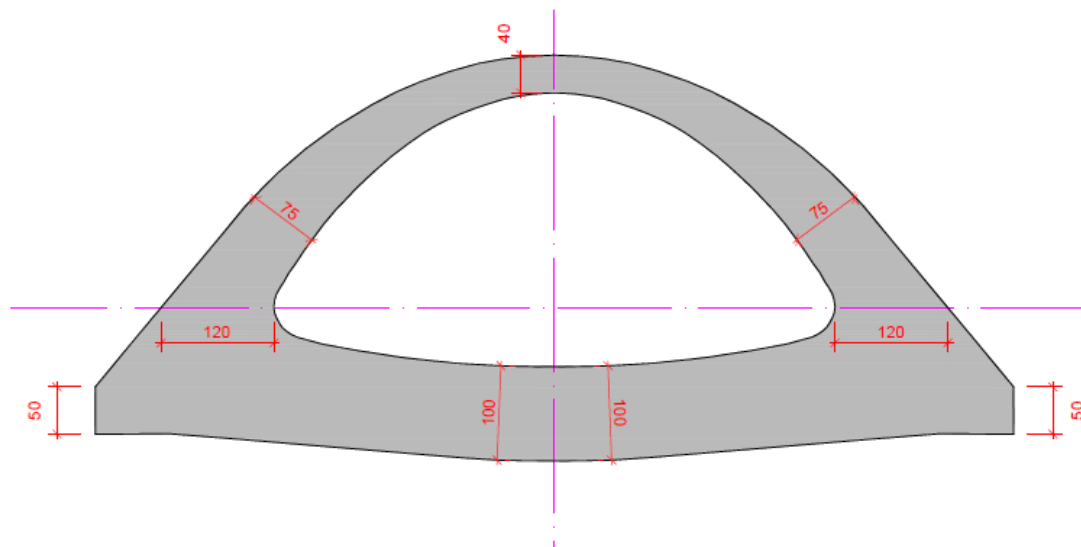


## PŮDORYS

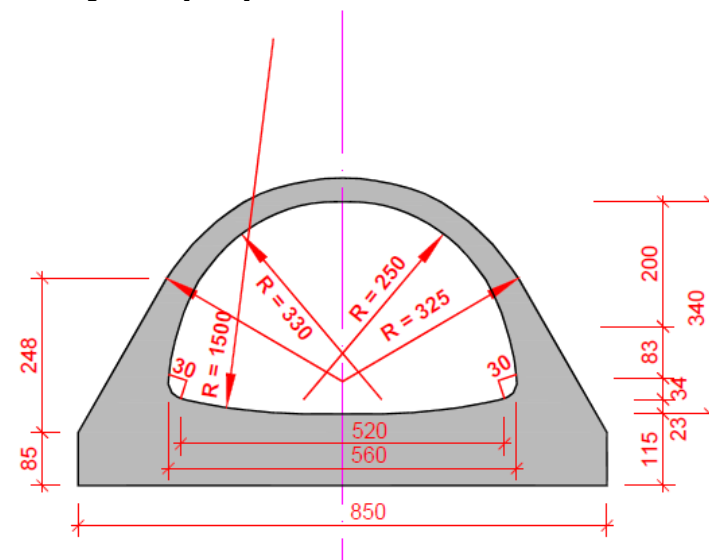


Příloha 14.3 – Podélný profil a půdorys propustku v hrázi III., oblast potápěčského průzkumu

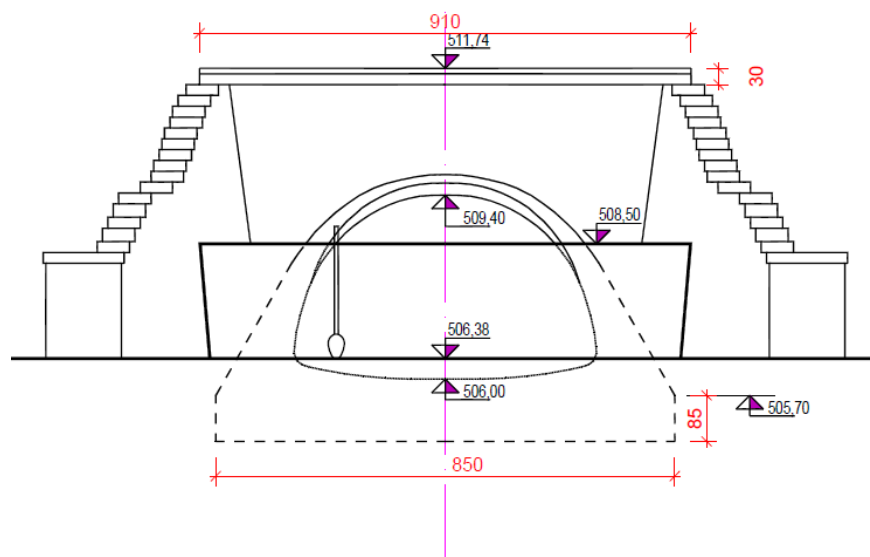
**Příčný řez propustku v hrázi II.**



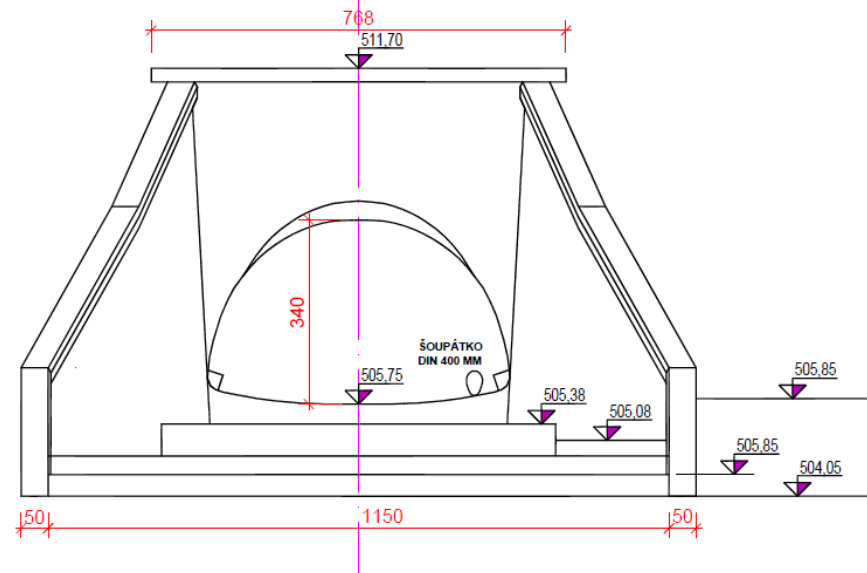
**Příčný řez propustku v hrázi III.**



**Pohled na vtok propustku v hrázi III.**



**Pohled na výtok propustku v hrázi III.**



**Příloha 14.4 – Příčné řezy propustku v hrázi II. a III.**