

## **Technická specifikace prací**

### **VD Dolní Beřkovice, potápěčské práce na zahrazení a vyhrazení VPK**

---

Předmětem zakázky je pomoc při zahrazení a vyhrazení velké plavební komory VD Dolní Beřkovice. Schematicky je rozsah potápěčských prací znázorněn červenou linií v příloze 7.4.

#### **Lokalita:**

Obec: Dolní Beřkovice

Katastrální území: Dolní Beřkovice

Vodní tok: Labe

Říční kilometr: 830,576

Souřadnice GPS: 50.4003406N, 14.4474211E

#### **Rozsah prací:**

Potápěčské práce budou zahrnovat:

- kontrolu drážek provizorního hrazení a dosedacího prahu popř. odstranění volných kusových manipulovatelných částí nebo nánosu sacím čerpadlem do max. objemu 1 m<sup>3</sup>/den,
- kontrola dosednutí desek a slupic provizorního hrazení vč. utěsnění,
- asistenci při osazení čerpací techniky (2x čerpadlo),
- pomocné potápěčské práce při vyhrazení desek a slupic provizorního hrazení.

#### **Časová náročnost:**

Předpoklad doby provádění potápěčských prací jsou 4 pracovní dny (zahrazení – 2 dny, vyhrazení – 2 dny) za příznivých hydrologických podmínek.

#### **Výstup prací:**

Výstupem prací bude denní záznam provedené práce podepsaný vedoucím jezným vodního díla Dolní Beřkovice.

#### **Popis provizorního hrazení:**

Provizorní hrazení horního ohlaví je z horní vody hradlové. Hradla mají podobu ocelových tabulí šíře 1,0 m a výšky 3,3 m. Na VD je pouze 1 sada tabulí - 22 ks, která odpovídá jedné šíři plavební komory. Ocelové tabule se opírají dolním koncem o rýhu ve dně a horním koncem o ocelovou rouru (plovoucí nosník), zajištěnou ve správné poloze výsuvnými čepy, zapuštěnými do opancéřovaných otvorů ve zdech plavební komory. Ocelová nosná roura má průměr 820 mm a pro zvýšení únosnosti této roury ve vodorovném směru jsou k ní výkyvně připojeny ocelové vzpěry, které se opírají do opancéřovaných kapes ve zdech plavební komory. Ve zdech před a za vraty jsou kruhové otvory pro ukotvení naplavovaného ocelového trámce, který slouží jako horní opěra hradel provizorního hrazení. Otvory z horní vody jsou ve vzdálenosti 9,65 m od osy vrat na úrovni 155,69 m n. m. Ve dně ohlaví jsou drážky opancéřované L profilem sloužící jako opěry spodní části hradel. Drážky jsou předsunuté o 1 m oproti ose otvorů pro trámce.

K provizornímu hrazení dolního ohlaví VPK slouží slupice, ocelové desky a lávky. Slupice mají výšku 5,35 m, šířku 2,75 m a váhu 972 kg. Desky mají výšku 1,683 m, šířku 2,65 m, horní a střední desky mají hmotnost 437,7 kg, dolní zesílené desky 653,3 kg. Ve zdech jsou před i za vraty výklenky a drážky s opancéřovanými hranami pro osazení provizorního hrazení (slupice a desky), ve dně jsou zabetonovány armatury pro uchycení slupic. Soupravu pro hrazení z dolní vody tvoří 7 ks slupic, 24 ks desek, 8 ks lávek a lanové zábradlí.

**Přílohy:**

Příloha 7.1 – Situace VD

Příloha 7.2 – Půdorys plavebních komor

Příloha 7.3 – Příčné řezy plavebních komor

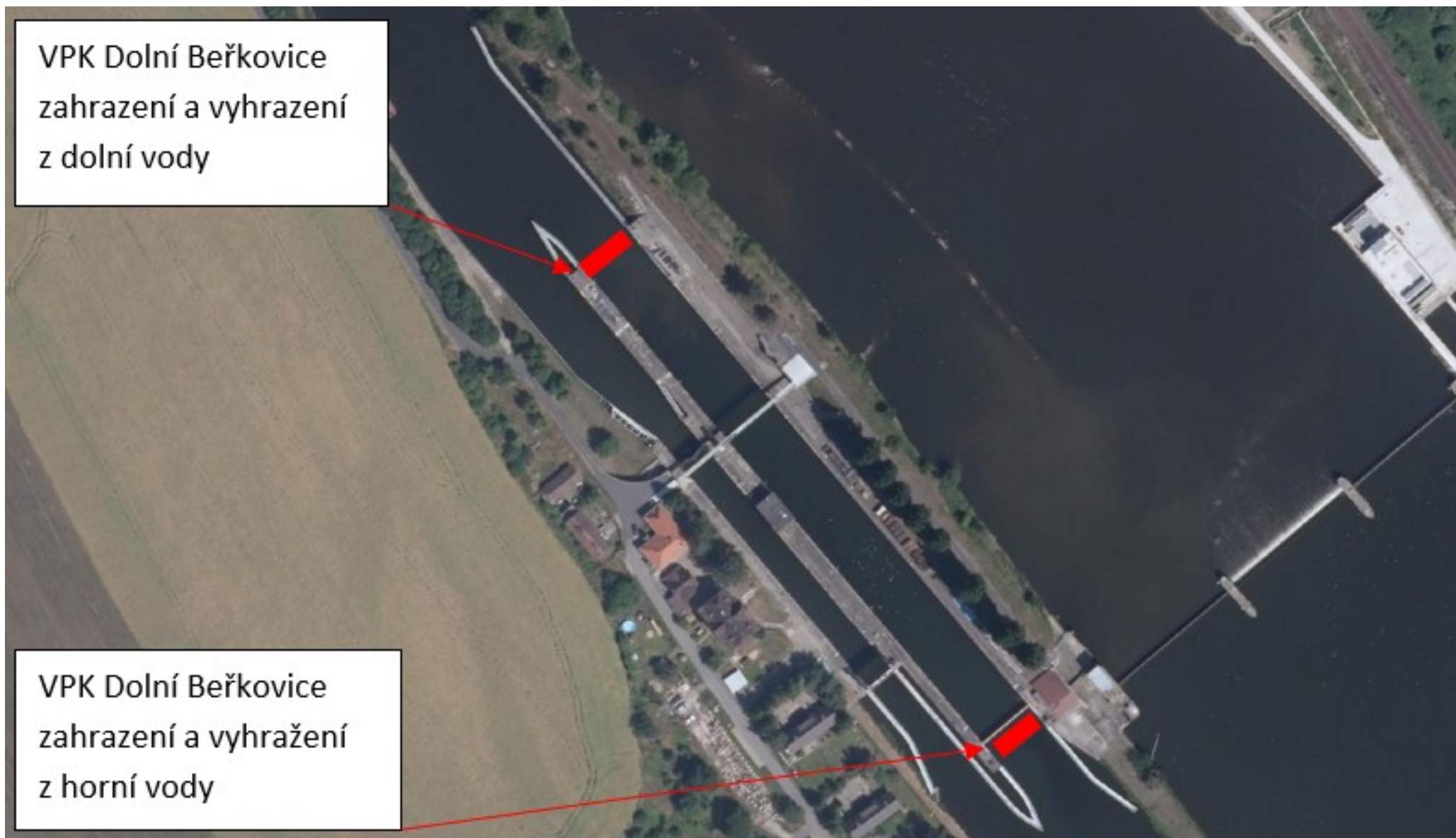
Příloha 7.4 – Oblast potápěčských prací



**Příloha 7.1 – Situace vodního díla**







Příloha 7.4 – Oblast potápěčských prací