

## **Technická specifikace prací**

### **VD Roudnice n.L., potápěčské práce na zahrazení a vyhrazení VPK**

---

Předmětem zakázky je pomoc při zahrazení a vyhrazení velké plavební komory vodního díla Roudnice nad Labem. Schematicky je rozsah potápěčských prací znázorněn v příloze 9.4.

#### **Lokalita:**

Obec: Roudnice nad Labem

Katastrální území: Roudnice nad Labem

Vodní tok: Labe

Říční kilometr: 809,729

Souřadnice GPS: 50.4299983N, 14.2481994E

#### **Rozsah prací:**

Potápěčské práce budou zahrnovat:

- kontrolu drážek provizorního hrazení a dosedacího prahu popř. odstranění volných kusových manipulovatelných částí nebo nánosu sacím čerpadlem do max. objemu 1 m<sup>3</sup>/den,
- kontrola dosednutí desek a slupic provizorního hrazení vč. utěsnění,
- asistenci při osazení čerpací techniky (2x čerpadlo),
- pomocné potápěčské práce při vyhrazení desek a slupic provizorního hrazení.

#### **Časová náročnost:**

Předpoklad doby provádění potápěčských prací jsou 4 pracovní dny (zahrazení – 2 dny, vyhrazení – 2 dny) za příznivých hydrologických podmínek.

#### **Výstup prací:**

Výstupem prací bude denní záznam provedené práce podepsaný vedoucím jezným vodního díla Roudnice nad Labem.

#### **Popis provizorního hrazení:**

K provizornímu hrazení dolního i horního ohlaví VPK slouží slupice a stavidlové tabule.

Slupice provizorního hrazení mají osovou vzdálenost 2 790 mm, vzdálenost pravé slupice od pravé zdi VPK je 2 550 mm, vzdálenost levé slupice od levé zdi je 2 730 mm. Slupice jsou příhradové konstrukce vyrobené z válcovaných profilů a opatřeny čepy proti vyvrácení z kotvících prvků. Pro hrazení horního ohlaví z horní vody je použito 7 ks slupic, z dolní vody je rovněž použito 7 ks slupic. Pro hrazení dolního ohlaví je použito stejného počtu slupic.

V horní části slupice je provedeno uložení lávky, která slouží k podélnému zajištění slupic a ke komunikaci. Lávka je vytvořena rámem z U profilů s navařeným žebrovaným plechem tl. 6 mm a je opatřena držáky sloupků pro zábradlí. Pro montáž jsou na lávku navařena čtyři oka. Šířka lávky je 800 mm s pochůznou šířkou 700 mm. Délka jednotlivých dílů lávky je 2 770 mm, délka levého dílu (atyp) je 3 090 mm a pravého dílu 2 910 mm.

Přední strana slupic tvoří vedení stavidlových tabulí. Konstrukce tabule tvoří hradící deska z plechu zpevněná roštem z válcovaných U profilů. Těsnění tabule je provedeno z boku pryžovým profilovým pásem, dolní těsnění tvoří pryžový pás 15 x 110 mm. Tabule jsou opatřeny montážními oky a vodítky pro uložení do slupic, ev. do drážek zdí. Výška jednotlivých tabulí je 1 783 mm, šířka tabulí je 2 650 mm. Šířka atypických tabulí, které se zasouvají na levé straně (u levé zdi VPK) hrazení, je 2 830 mm. Prahy pod hrazením a drážky v pilířích jsou opevněny zabetonovanými profily.

**Přílohy:**

Příloha 9.1 – Situace vodního díla

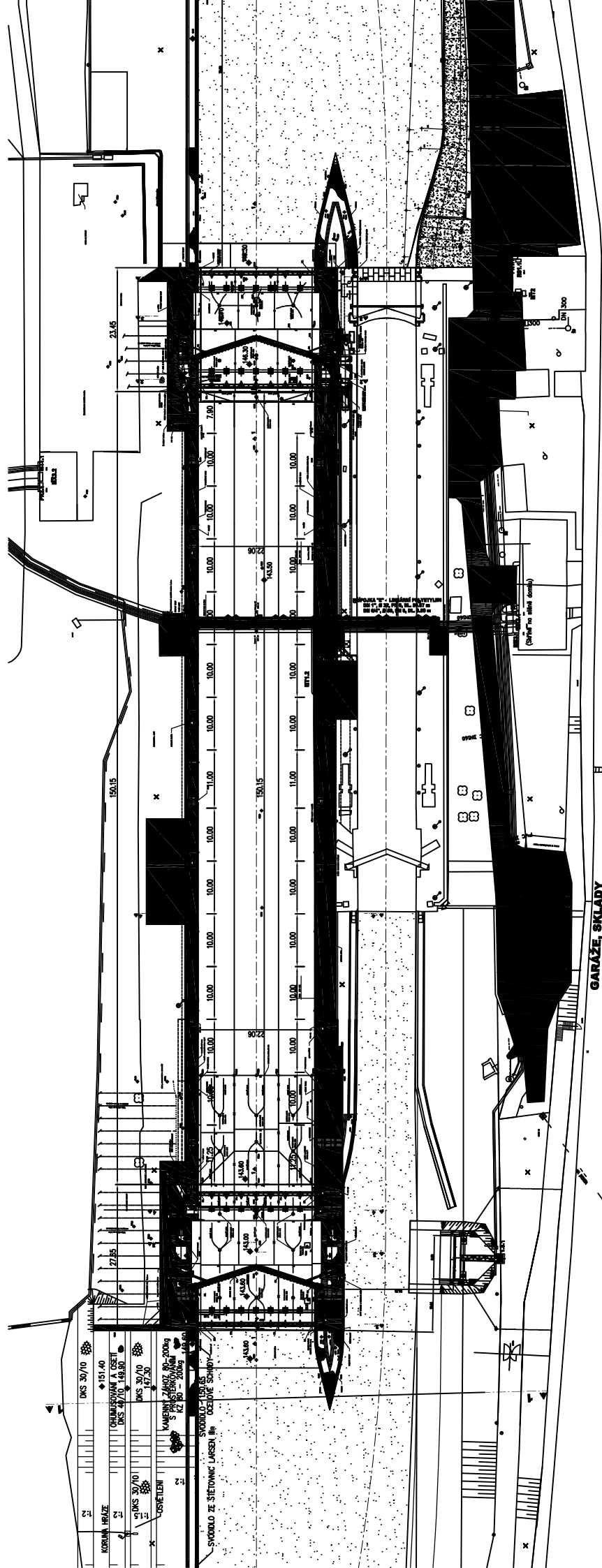
Příloha 9.2 – Půdorys plavebních komor

Příloha 9.3 – Příčné řezy plavebních komor

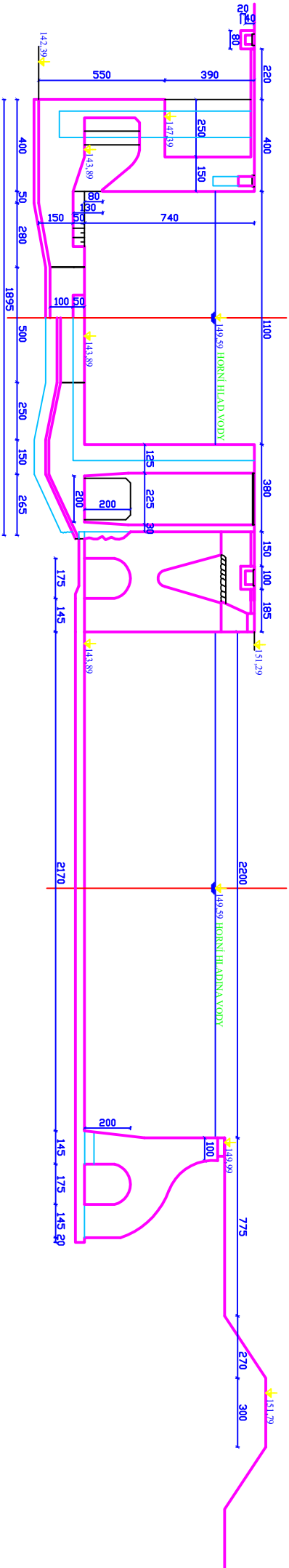
Příloha 9.4 – Oblast potápěčských prací



**Příloha 9.1 – Situace vodního díla**

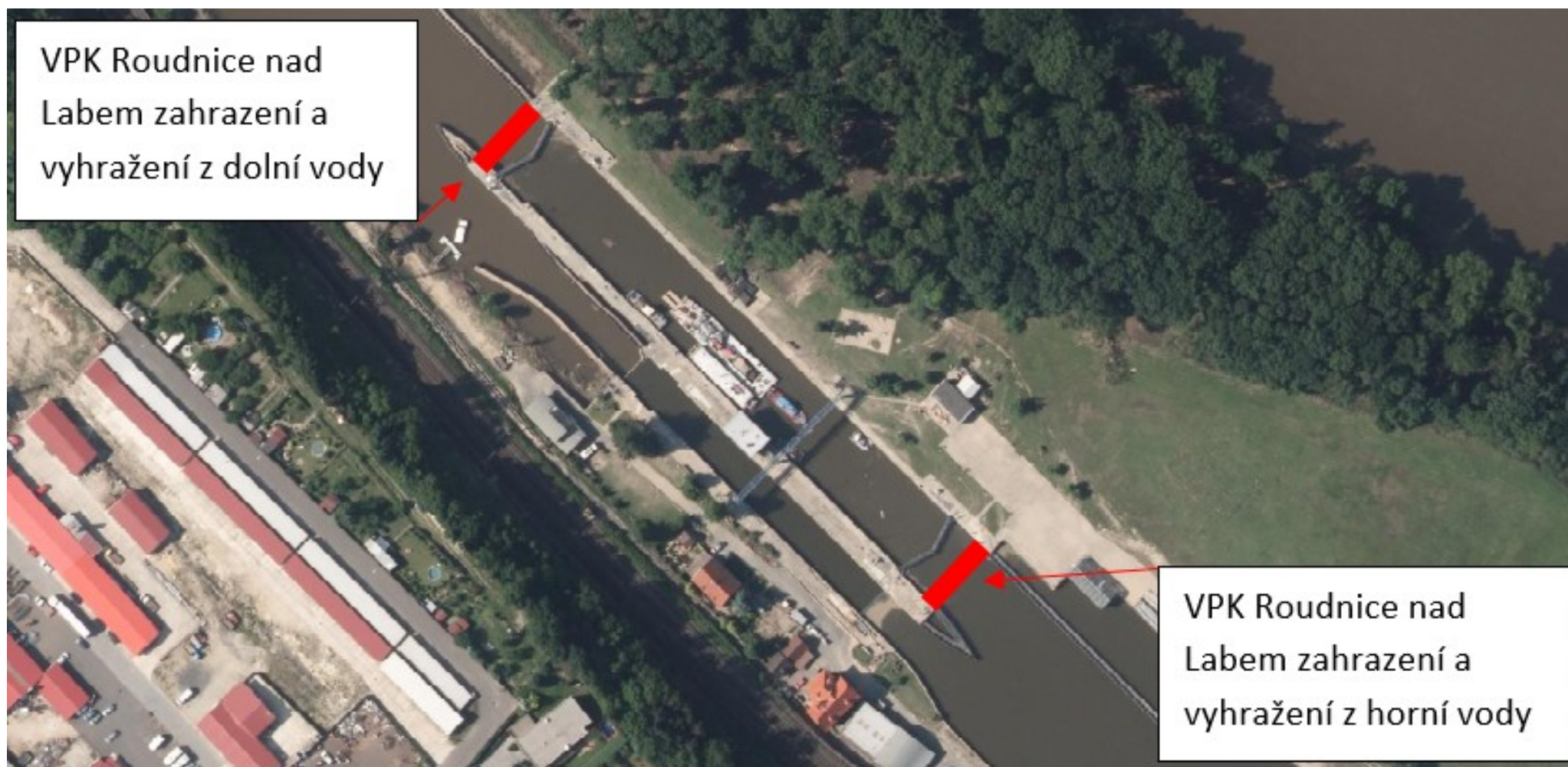


Příloha 9.2 – Půdorys plavebních komor



Příloha 9.3 - Příčný řez plavebními komorami





**Příloha 9.4 – Oblast potápěčských prací**