

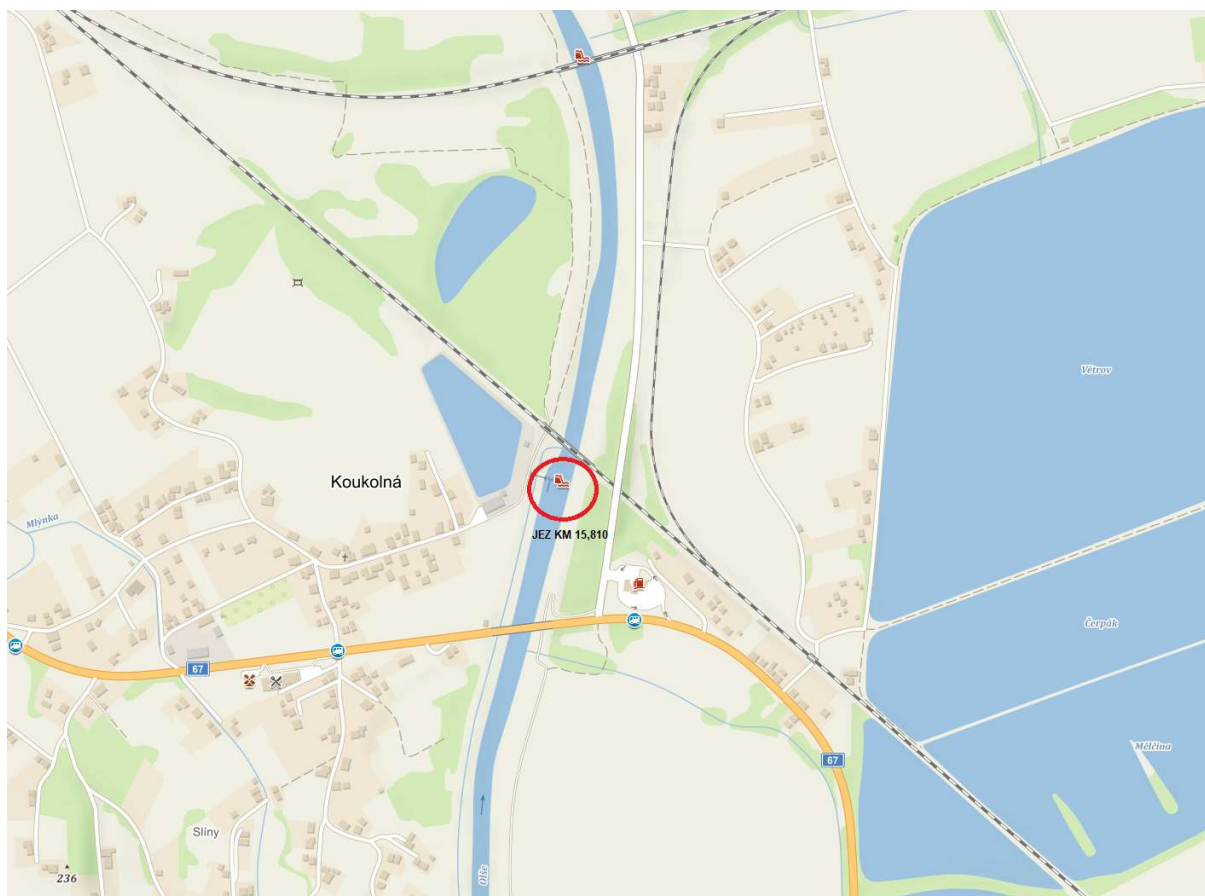
## Příloha č. 1 ZD – Výchozí podklady:

Řeka Olše je mezinárodním prioritním koridorem pro migraci (kategorie A), v rámci kterého je plánováno zprůchodnění úseku Olše od jejího ústí do Odry až po soutok se Stonávkou. Na základě této koncepce se navrhuje zprůchodnění Dětmarovického jezu v říčním km 15,810.

Jez má konstrukci tzv. skříňového larsenového typu. Hlavní larsenová štětová stěna je navržena napříč tokem a je ukončena až v prostoru hrází koryta a druhá souběžná stěna je ukončena již v březích kynety. Tato kratší stěna je příčně spojena táhly s hlavní štětovou stěnou, stabilizující výškový rozdíl nivelety dna. Prostor mezi štětovnicemi je vyplněn těžkým záhozem prolitým betonem, který tak vytváří korunu spádového stupně. Břehy kynety, bermy a vnitřní svahy hrází jsou zpevněny dlažbou do betonu. Dno vývaru, vývarový práh jsou opevněny kamennou dlažbou do betonu. Příčný profil ve vývaru je obdélníkový, kde boční stěny tvoří opět štětové stěny z larsen. Popsaná konstrukce splňuje požadavky na jezy v poddolovaném území. V nadjezí je z levého břehu zhotoven odběr do elektrárny Dětmarovice, u levobřežního jezového křídla je situována šterková propust a pod jez je zleva zaústěn Karvinský potok se slanými důlními vodami.

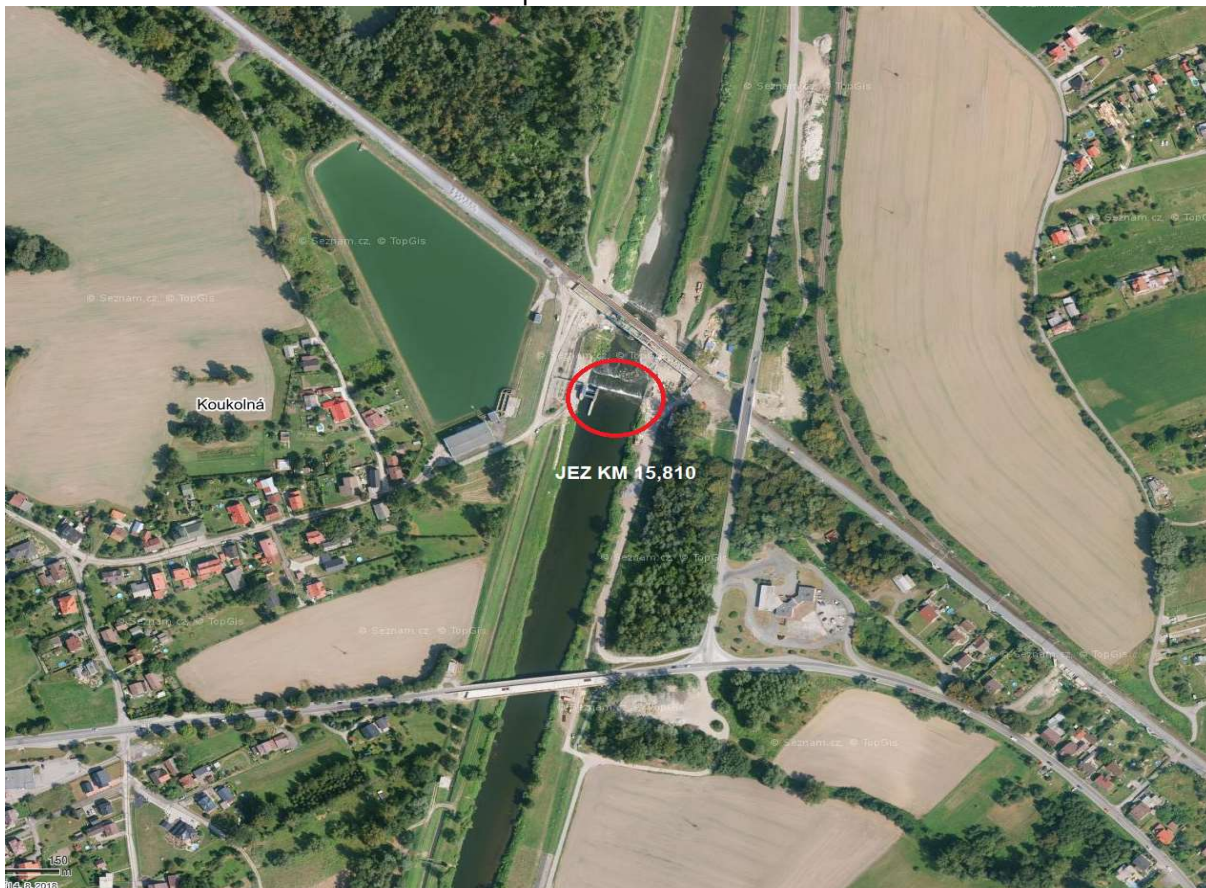
Navrhuje se, aby jez byl zprůchodněn tzv. rybí rampou, která bude umístěna u pravého jezového křídla. Vstup do rybího přechodu bude z vývaru proražením tělesa jezu a výstup z rybího přechodu bude umístěn v nadjezí. Délka rampy plyne z jejího sklonu 1:20 a překonání výšky jezu. Při návrhu průtoku rybí rampou musí být zohledněno zajištění odběru pro elektrárnu Dětmarovice.

Situační zakres širších vztahů – základní mapa:





Situační zakres širších vztahů – ortofoto mapa



Fotodokumentace: pohled na předmětný jez z levého břehu



Fotodokumentace: pohled na předmětný jez z pravého břehu

