

Botanický a zoologický průzkum Úpy ve Zvole



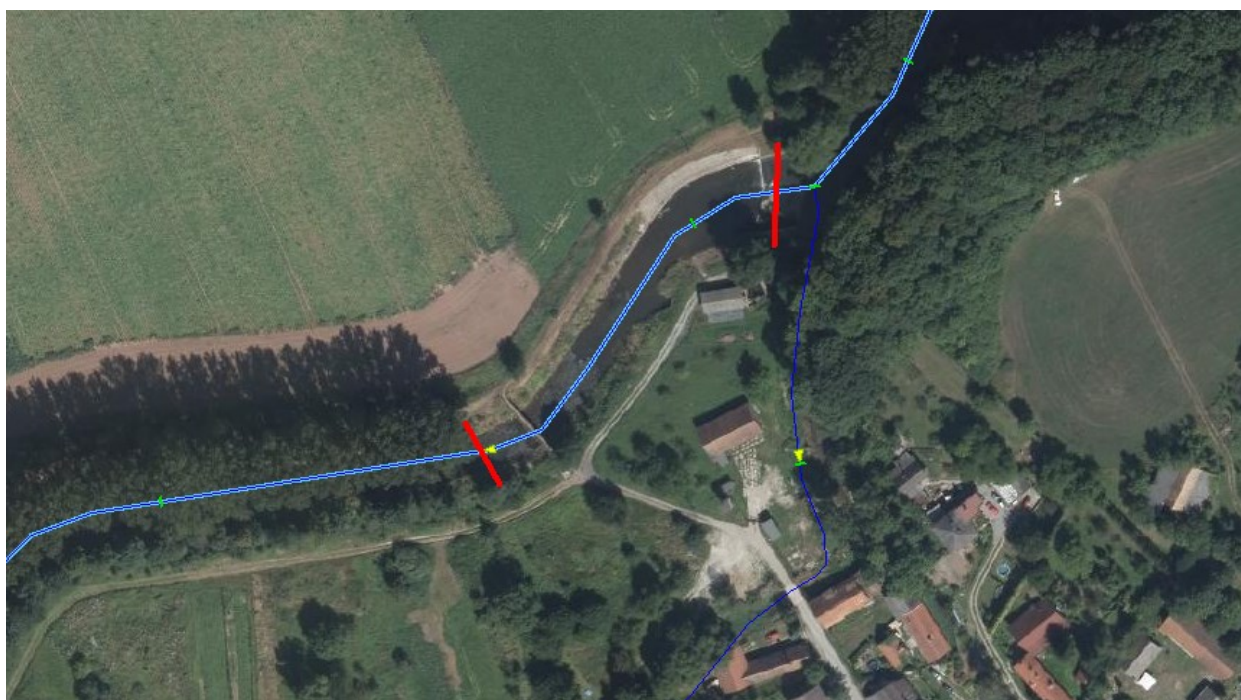
RNDr. Michal Vávra

Povodí Labe, státní podnik, OPVZ

referát ekologie a vodohospodářského plánování

01/2020

Při řešení projektu „ Jez Zvole, oprava jezu a navazujícího opevnění koryta, ř. km 4,500-4,624 “ bylo nutné zpracovat biologický průzkum. Průzkum byl proveden v rámci jarního, letního a podzimního aspektu roku 2019.



Floristický soupis:

Zvole					
latinský název taxonu	český název	zavlečenost	dobu zavlečení	Červený seznam ČR	Vyhlaška 395/1992
<i>Acer platanoides</i>	javor mléč	-	-	-	-
<i>Aegopodium podagraria</i>	bršlice kozí noha	-	-	-	-
<i>Agrostis capillaris</i>	psineček obecný	-	-	-	-
<i>Agrostis stolonifera</i>	psineček výběžkatý	-	-	-	-
<i>Achillea millefolium</i> agg.	okruh řebříčku obecného	-	-	-	-
<i>Ajuga reptans</i>	zběhovec plazivý	-	-	-	-
<i>Alliaria petiolata</i>	česnáček lékařský	-	-	-	-
<i>Allium vineale</i>	česnek viničný	-	-	-	-
<i>Alnus glutinosa</i>	olše lepkavá	-	-	-	-
<i>Alopecurus pratensis</i>	psárka luční	-	-	-	-
<i>Amaranthus retroflexus</i>	laskavec ohnutý	inv	neo	-	-
<i>Anemone nemorosa</i>	sasanka hajní	-	-	-	-
<i>Anemone ranunculoides</i>	sasanka pryskyřníkovitá				
<i>Anthoxanthum odoratum</i>	tomka vonná	-	-	-	-
<i>Arctium lappa</i>	lopuch větší	nat	ar	-	-
<i>Arenaria serpyllifolia</i>	písečnice douškolistá	-	-	-	-
<i>Arrhenatherum elatius</i>	ovsík vyvýšený	inv	ar	-	-
<i>Artemisia vulgaris</i>	pelyněk černobýl	-	-	-	-
<i>Batrachium fluitans</i>	lakušník vzplývavý	-	-	C4a	-
<i>Bidens frondosus</i>	dvouzubec černoplodý	inv	neo	-	-
<i>Bromus hordeaceus</i>	sveřep měkký	nat	ar	-	-
<i>Bromus inermis</i>	sveřep bezbranný	-	-	-	-
<i>Calamagrostis epigejos</i>	třtina křovištní	-	-	-	-
<i>Calystegia sepium</i>	opletník plotní	-	-	-	-
<i>Capsella bursa-pastoris</i>	kokoška pastuší tobolka	nat	ar	-	-
<i>Carex hirta</i>	ostřice srstnatá	-	-	-	-
<i>Centaurea jacea</i> subsp. <i>jacea</i>	chrpa luční pravá	-	-	-	-
<i>Cerastium holosteoides</i> subsp. <i>vulgare</i>	rožec obecný pravý	-	-	-	-
<i>Cirsium arvense</i>	pcháč rolní	inv	ar	-	-
<i>Cirsium vulgare</i>	pcháč obecný	-	-	-	-
<i>Chaerophyllum bulbosum</i>	krabilice hlíznatá	-	-	-	-
<i>Chelidonium majus</i>	vlaštovičník větší	nat	ar	-	-
<i>Chenopodium album</i>	merlík bílý	-	-	-	-
<i>Conyza canadensis</i>	turanka kanadská	inv	neo	-	-
<i>Corylus avellana</i>	líška obecná	-	-	-	-
<i>Crepis biennis</i>	škarda dvouletá	-	-	-	-
<i>Dactylis glomerata</i>	srha laločnatá	-	-	-	-
<i>Elymus repens</i>	pýr plazivý	-	-	-	-

latinský název taxonu	český název	zavlečenost	dobu zavlečení	Červený seznam ČR	Vyhláška 395/1992
<i>Epilobium adenocaulon</i>	vrbovka žláznatá	nat	neo	-	-
<i>Equisetum arvense</i>	přeslička rolní	-	-	-	-
<i>Erophila verna</i>	osívka jarní	-	-	-	-
<i>Festuca rubra</i>	kostrava červená	-	-	-	-
<i>Ficaria verna</i>	orsej jarní	-	-	-	-
<i>Filipendula ulmaria</i>	tužebník jilmový	-	-	-	-
<i>Fragaria moschata</i>	jahodník truskavec	-	-	-	-
<i>Fraxinus excelsior</i>	jasan ztepilý	-	-	-	-
<i>Gagea lutea</i>	křivatec žlutý	-	-	-	-
<i>Gagea minima</i>	křivatec nejmenší	-	-	C3	-
<i>Galeopsis tetrahit</i>	konopice polní	-	-	-	-
<i>Galium album</i>	svízel bílý	-	-	-	-
<i>Galium aparine</i>	svízel přítula	-	-	-	-
<i>Galium palustre</i>	svízel bahenní	-	-	-	-
<i>Geranium dissectum</i>	kakost dlanitosečný	nat	ar	-	-
<i>Geranium pratense</i>	kakost luční	-	-	-	-
<i>Geranium pusillum</i>	kakost maličký	nat	ar	-	-
<i>Geum urbanum</i>	kuklík městský	-	-	-	-
<i>Glechoma hederacea</i>	popenec obecný	-	-	-	-
<i>Glyceria fluitans</i>	zblochan vzplývavý	-	-	-	-
<i>Humulus lupulus</i>	chmel otáčivý	-	-	-	-
<i>Hypericum perforatum</i>	třezalka tečkovaná	-	-	-	-
<i>Impatiens glandulifera</i>	netýkavka žláznatá	inv	neo	-	-
<i>Juncus effusus</i>	sítina rozkladitá	-	-	-	-
<i>Lactuca serriola</i>	locika kompasová	nat	ar	-	-
<i>Lamium maculatum</i>	hluchavka skvrnitá	-	-	-	-
<i>Lathraea squamaria</i>	podbílek šupinatý	-	-	-	-
<i>Lathyrus pratensis</i>	hrachor luční	-	-	-	-
<i>Leersia oryzoides</i>	tajnička rýžovitá	-	-	C3	-
<i>Lemna minor</i>	okřehek menší	-	-	-	-
<i>Lepidium rudernale</i>	řeřicha rumní	nat	ar	-	-
<i>Linaria vulgaris</i>	lnice květel	nat	ar	-	-
<i>Lolium perenne</i>	jílek vytrvalý	-	-	-	-
<i>Lotus corniculatus</i>	štírovník růžkatý	-	-	-	-
<i>Luzula campestris</i>	bika ladní	-	-	-	-
<i>Lycopsis arvensis</i>	prlina rolní	nat	ar	-	-
<i>Lycopus europaeus</i> subsp. <i>europaeus</i>	karbinec evropský pravý	-	-	-	-
<i>Lysimachia nummularia</i>	vrbina penízková	-	-	-	-
<i>Lysimachia vulgaris</i>	vrbina obecná	-	-	-	-
<i>Lythrum salicaria</i>	kyprej vrbice	-	-	-	-

latinský název taxonu	český název	zavlečenost	dobu zavlečení	Červený seznam ČR	Vyhláška 395/1992
<i>Matricaria discoidea</i>	heřmánek terčovitý	nat	neo	-	-
<i>Medicago lupulina</i>	tolice dětelová				
<i>Medicago sativa</i>	tolice setá	nat	neo	-	-
<i>Mentha aquatica</i>	máta vodní	-	-	-	-
<i>Microthlaspi perfoliatum</i>	penízek prorostlý	-	-	-	-
<i>Myosotis arvensis</i>	pomněnka rolní	nat	ar	-	-
<i>Oenothera glazioviana</i>	pupalka rudokalištní	nat	neo	-	-
<i>Oxalis stricta</i>	šťavel evropský	nat	neo	-	-
<i>Persicaria amphibia</i>	rdesno obojživelné	-	-	-	-
<i>Phalaris arundinacea</i>	chrastice rákosovitá	-	-	-	-
<i>Phleum pratense</i>	bojínek luční	-	-	-	-
<i>Picris hieracioides</i>	hořčík jestřábníkovitý	-	-	-	-
<i>Pimpinella major</i>	bedrník větší	-	-	-	-
<i>Plantago lanceolata</i>	jitrocel kopinatý	-	-	-	-
<i>Plantago major</i>	jitrocel větší	-	-	-	-
<i>Poa annua</i>	lipnice roční	-	-	-	-
<i>Poa palustris</i>	lipnice bahenní	-	-	-	-
<i>Poa pratensis</i> agg.	okruh lipnice luční	-	-	-	-
<i>Polygonatum aviculare</i> agg.	okruh truskavce ptačího	-	-	-	-
<i>Potentilla anserina</i>	mochna husí	-	-	-	-
<i>Potentilla reptans</i>	mochna plazivá	-	-	-	-
<i>Prunus avium</i>	třešeň ptačí	-	-	-	-
<i>Prunus padus</i> subsp. <i>padus</i>	střemcha obecná pravá	-	-	-	-
<i>Ranunculus auricomus</i> agg.	okruh pryskyřníku zlatožlutého	-	-	-	-
<i>Ranunculus repens</i>	pryskyřník plazivý	-	-	-	-
<i>Rorippa sylvestris</i>	rukev obecná	-	-	-	-
<i>Rubus</i> sect. <i>Rubus</i>	ostružiník	-	-	-	-
<i>Rumex acetosa</i>	šťovík kyselý	-	-	-	-
<i>Rumex obtusifolius</i>	šťovík tupolistý	-	-	-	-
<i>Sagina procumbens</i>	úrazník položený	-	-	-	-
<i>Sambucus nigra</i>	bez černý	-	-	-	-
<i>Saponaria officinalis</i>	mydlice lékařská	nat	ar	-	-
<i>Scrophularia nodosa</i>	krtičník hlíznatý	-	-	-	-
<i>Setaria pumila</i>	bér sivý	nat	ar	-	-
<i>Silene latifolia</i> subsp. <i>alba</i>	silenka široolistá bílá	nat	ar	-	-
<i>Sonchus asper</i>	mléč drsný	nat	ar	-	-
<i>Sonchus oleraceus</i>	mléč zelinný	nat	ar	-	-
<i>Stellaria media</i>	ptačinec prostřední	-	-	-	-
<i>Stuckenia pectinata</i>	rdestík hřebenitý	-	-	-	-

latinský název taxonu	český název	zavlečenost	dobu zavlečení	Červený seznam ČR	Vyhláška 395/1992
<i>Taraxacum</i> sect. <i>Taraxacum</i>	pampeliška lékařská	-	-	-	-
<i>Torilis japonica</i>	tořice japonská	-	-	-	-
<i>Trifolium hybridum</i>	jetel zvrhlý	-	-	-	-
<i>Trifolium pratense</i>	jetel luční	-	-	-	-
<i>Trifolium repens</i>	jetel plazivý	-	-	-	-
<i>Tripleurospermum inodorum</i>	heřmánkovec nevonný	nat	ar	-	-
<i>Turritis glabra</i>	strmobýl lysý	-	-	-	-
<i>Tussilago farfara</i>	podběl lékařský	-	-	-	-
<i>Urtica dioica</i>	kopřiva dvoudomá	-	-	-	-
<i>Valerianella locusta</i>	kozlíček polníček				
<i>Verbascum nigrum</i>	divizna černá	-	-	-	-
<i>Verbena officinalis</i>	sporýš lékařský	nat	ar	C3	-
<i>Veronica arvensis</i>	rozrazil rolní	-	-	-	-
<i>Veronica beccabunga</i>	rozrazil potoční	-	-	-	-
<i>Veronica chamaedrys</i>	rozrazil rezekvítek	-	-	-	-
<i>Veronica persica</i>	rozrazil perský	-	-	-	-
<i>Veronica serpyllifolia</i>	rozrazil douškolistý	-	-	-	-
<i>Veronica sublobata</i>	rozrazil laločnatý	-	-	-	-
<i>Vicia cracca</i>	vikev ptačí	-	-	-	-
<i>Vicia sepium</i>	vikev plotní	-	-	-	-
<i>Vicia tetrasperma</i>	vikev čtyřsemenná	-	-	-	-
<i>Viola arvensis</i>	violka rolní	-	-	-	-
<i>Viola odorata</i>	violka vonná	nat	ar	-	-

Legenda:

Kategorie ohrožení vzácných druhů byly zpracovány podle Červeného seznamu cévnatých rostlin České republiky (Grulich 2012):

C1 – Kriticky ohrožené druhy; C2 – Silně ohrožené druhy; C3 – Ohrožené druhy; C4a – vzácnější taxony vyžadující další pozornost – známý stav; C4b – vzácnější taxony vyžadující další pozornost – neznámý stav.

V přehledu zaznamenaných druhů byly použity následující stupně invaznosti dle publikace Rostlinné invaze v České republice: současný stav, dynamika zavlékání, invazní druhy a invadovaná stanoviště (Pyšek et al. 2012):

invasive status: postavení druhu v procesu invaze

cas = casual, nat = naturalized, inv = invasive

cas – náhodný výskyt (odpovídá anglickému termínu „casual“) – druh se ve volné přírodě pravidelně nereprodukuje a pokud se v krajině vyskytuje v delším časovém horizontu, je závislý na opakovaném, člověkem zprostředkovaném přísunu diaspor;

nat — naturalizace – druh se ve volné přírodě rozmnožuje, generativně či vegetativně, jeho výskyt není závislý na dalších introdukcích a jeho přítomnost na určité lokalitě či v určitém území je dosti trvalý;

inv — invaze – druh se v krajině šíří a vytváří více či méně rozsáhlé populace.

residence time status: odpovídá době zavlečení invazního druhu

archeofyt či neofyt (tedy druh zavlečený před objevením Ameriky nebo až poté);

náplň pojmu „neofyt“ je v zájmu jasnější terminologie poněkud posunuta proti dřívějšímu chápání v tom smyslu, že za neofyty považujeme všechny druhy zavlečené cca po roce 1500, bez ohledu na to, zda k tomu došlo úmyslně či náhodně

ar — archaeophyte; archeofyt

neo — neophyte; neofyt

Nomenklatura byla sjednocena podle Seznamu cévnatých rostlin květeny České republiky (Danihelka et al. 2012).

Při orientačním **zoologickém průzkumu** řešeného úseku Úpy ve Zvole a na základě údajů z náleзовé databáze ochrany přírody (NDOP) byly zjištěny následující druhy:

bezestrunní:

babočka admirál (*Vanessa atalanta*)

babočka paví oko (*Inachis io*)

babočka kopřivová (*Aglais urticae*)

bělásek zelný (*Pieris brassicae*)

běžník kopretinový (*Misumena vatia*)

bruslařka obecná (*Gerris lacustris*)

čmelák (*Bombus* sp.) – **ohrožený druh** dle Vyhlášky č. 395/1992 Sb., ve znění pozdějších předpisů

čmelák lesní (*Bombus sylvarum*) – **ohrožený druh** dle Vyhlášky č. 395/1992 Sb., ve znění pozdějších předpisů

hlemýžď zahradní (*Helix pomatia*)

jepice sírožlutá (*Heptagenia sulphurea*)

keřovka plavá (*Fruticicola fruticum*)

klínatka rohatá (*Ophiogomphus cecilia*) – **silně ohrožený druh** dle Vyhlášky č. 395/1992 Sb., ve znění pozdějších předpisů

kobylka zelená (*Tettigonia viridissima*)

komár (*Anopheles* sp.)

lovčík hajní (*Pisaura mirabilis*)

modrásek jehlicovitý (*Polyommatus icarus*)

motýlice obecná (*Calopteryx virgo*)

moucha domácí (*Musca domestica*)

mravenec (*Formica* sp.)

okáč pohánkový (*Coenonympha pamphilus*)

páskovka keřová (*Cepaea hortensis*)

perleťovec malý (*Issoria lathonia*)

plovatka bahenní (*Lymnaea stagnalis*)

rak pruhovaný (*Orconectes limosus*)

roztoč z čeledi Anystidae

ruměnice pospolná (*Pyrrhocoris apterus*)

saranče obecná (*Pseudochorthippus parallelus*)

saranče (*Chorthippus* sp.)
slunéčko východní (*Harmonia axyridis*)
střechatka obecná (*Sialis lutaria*)
vážka ploská (*Libellula depressa*)
včela medonosná (*Apis mellifera*)
vosa obecná (*Vespula vulgaris*)
znakoplavka obecná (*Notonecta glauca*)
žluťásek řešetlákový (*Gonepteryx rhamni*)

ryby a mihulovci:

hrouzek obecný (*Gobio gobio*) Křesina 2014, NDOP
jelec tloušť (*Squalius cephalus*) Křesina 2014, NDOP
kapr obecný (*Cyprinus carpio* f. *domestica*)
mihule potoční (*Lampetra planeri*) – **kriticky ohrožený druh** dle Vyhlášky č. 395/1992 Sb., ve znění pozdějších předpisů
mník jednovousý (*Lota lota*) – **ohrožený druh** dle Vyhlášky č. 395/1992 Sb., ve znění pozdějších předpisů, Křesina 2014, NDOP
mřenka mramorovaná (*Barbatula barbatula*)
ostroretka stěhovavá (*Chondrostoma nasus*)
parma obecná (*Barbus barbus*) Křesina 2014, NDOP
plotice obecná (*Rutilus rutilus*) Křesina 2014, NDOP
úhoř říční (*Anguilla anguilla*) Křesina 2014, NDOP

obojživelníci:

ropucha obecná (*Bufo bufo*) – **ohrožený druh** dle Vyhlášky č. 395/1992 Sb., ve znění pozdějších předpisů
skokan skřehotavý (*Pelophylax ridibundus*) – **kriticky ohrožený druh** dle Vyhlášky č. 395/1992 Sb., ve znění pozdějších předpisů, desítky jedinců

plazi:

ještěrka obecná (*Lacerta agilis*) – **silně ohrožený druh** dle Vyhlášky č. 395/1992 Sb., ve znění pozdějších předpisů, desítky jedinců

ptáci:

bažant obecný (*Phasianus colchicus*)
brhlík lesní (*Sitta europaea*)
budníček menší (*Phylloscopus collybita*)
červenka obecná (*Erithacus rubecula*)
dlask tlustozobý (*Coccothraustes coccothraustes*)
drozd kvíčala (*Turdus pilaris*)
drozd zpěvný (*Turdus philomelos*)
holub domácí (*Columba livia* f. *domestica*)
holub hřivnáč (*Columba palumbus*)
hrdlička zahradní (*Streptopelia decaocto*)
jiříčka obecná (*Delichon urbicum*)
kachna divoká (*Anas platyrhynchos*)
káně lesní (*Buteo buteo*)

konipas bílý (*Motacilla alba*)
kos černý (*Turdus merula*)
kukačka obecná (*Cuculus canorus*)
pěnkava obecná (*Fringilla coelebs*)
pěnice černohlavá (*Sylvia atricapilla*)
pěnice hnědokřídlá (*Sylvia communis*)
pěnice pokřovní (*Sylvia curruca*)
poštolka obecná (*Falco tinnunculus*)
rehek domácí (*Phoenicurus ochruros*)
rorýs obecný (*Apus apus*) – **ohrožený druh** dle Vyhlášky č. 395/1992 Sb., ve znění
pozdějších předpisů
slavík obecný (*Luscinia megarhynchos*) – **ohrožený druh** dle Vyhlášky č. 395/1992 Sb.,
ve znění pozdějších předpisů
sojka obecná (*Garrulus glandarius*)
straka obecná (*Pica pica*)
strnad obecný (*Emberiza citrinella*)
strnad luční (*Emberiza calandra*)
sýkora koňadra (*Parus major*)
sýkora modřinka (*Cyanistes caeruleus*)
špaček obecný (*Sturnus vulgaris*)
vlaštovka obecná (*Hirundo rustica*) – **ohrožený druh** dle Vyhlášky č. 395/1992 Sb., ve
znění pozdějších předpisů
vrabec domácí (*Passer domesticus*)
vrabec polní (*Passer montanus*)
zvonek zelený (*Chloris chloris*)
žluna zelená (*Picus viridis*)

savci:

hraboš polní (*Microtus arvalis*)
myš domácí (*Mus musculus*)

Závěr:

Botanický průzkum neprokázal přítomnost žádného druhu zvláště chráněné cévnaté rostliny. Ze vzácných druhů se zde vyskytuje ohrožený křivatec nejmenší (*Gagea minima*), sporýš lékařský (*Verbena officinalis*) a tajnička rýžovitá (*Leersia oryzoides*).

Vyskytují se zde i další druhy, doprovázející makrofytní vegetaci vodních toků, jako je vodní mech pramenička obecná (*Fontinalis antipyretica*) nebo ruducha *Hildebrandia rivularis*.

Společenstvo vodních bezobratlých je v proudivé části pod jezem v dobrém stavu a druhově poměrně bohaté. Ze zvláště chráněných druhů byly nalezeny larvy klínatky rohaté – *Ophiogomphus cecilia*.

Ve vlastním vývařišti jezu je společenstvo chudé. Vyskytuje se zde populace invazního druhu rak pruhovaný – *Orconectes limosus*.

Během zoologického průzkumu byla zaznamenána přítomnost zvláště chráněných čmeláků (*Bombus* sp.), klínatky rohaté (*Ophiogomphus cecilia*), mihule potoční (*Lampetra planeri*), ropuchy obecné (*Bufo bufo*), skokana skřehotavého (*Pelophylax ridibundus*), ještěrky obecné (*Lacerta agilis*), rorýse obecného (*Apus apus*), slavíka obecného (*Luscinia megarhynchos*) a vlaštovky obecné (*Hirundo rustica*).

Čmeláci a ptačí druhy nebudou realizací záměru přímo ohroženi, na lokalitu přilétají za potravou a vodou.

Doporučuji podat žádost o udělení výjimky ze základních ochranných podmínek klínatky rohaté (*Ophiogomphus cecilia*), mihule potoční (*Lampetra planeri*), ropuchy obecné (*Bufo bufo*), skokana skřehotavého (*Pelophylax ridibundus*) a ještěrky obecné (*Lacerta agilis*).

Klínatka rohatá se vyvíjí v čistých nebo málo znečištěných potocích, říčkách a řekách s písčitým nebo štěrkovým dnem se slabou vrstvou detritu a přírodními nebo přírodě blízkými břehy. Vyskytuje se od nížin do podhůří. V našich podmínkách preferuje lipanové až parmové pásmo. Nejpočetnější populace vytváří v tocích o šířce od deseti do několika desítek metrů. Vývoj larev je dvouletý až čtyřletý, zimují vajíčka nebo larvy. Larvy žijí na dně v pomaleji proudících úsecích, často se částečně zahrabávají. Dospělci se líhnou od třetí dekády května do poloviny července. Za teplého počasí aktivují až do druhé poloviny září, výjimečně do počátku října. Zaletují daleko od místa vývoje larev, zastihneme je i mimo vodní toky na prosluněných lesních cestách, u rybníků apod. Larvy i dospělci jsou draví, živí se především hmyzem.

Tuto vážku je ohrožuje především napřimování vodních toků, zpevňování břehů, stavba jezů a přehradních nádrží, těžba písku z říčních koryt. Nebezpečím pro tento druh může být dále nekontrolované a nadměrné vysazování některých rybích druhů, likvidace břehových porostů a znečišťování vody průmyslem a zemědělskou činností. (biomonitoring.cz)

Mihule potoční je neparazitickým druhem vyskytujícím se výhradně ve sladkých tekoucích vodách s jemnými bahnitými náplavy, ve kterých žijí larvy (zvané minohy) zahrabány v jemném sedimentu. Úseky s písčitým až štěrkovitým dnem využívají dospělé mihule jako místa tření. Živí se především detritem, rozsivkami, řasami a jemnými zbytky rostlin. Většinou ve čtvrtém nebo pátém roce života dochází k metamorfóze, kdy se z larev stávají plodní dospělci. Dospělí jedinci již potravu nepřijímají a po tření hynou.

Skokan skřehotavý je vyloženě vodní druh obojživelníka, ve vodě totiž tráví v podstatě celý rok. Vyhledává otevřenou a zvodnělou krajinu – říční nivy, pomalu tekoucí toky, kanály, jezera, rybníky a tůně. Většinou obsazuje vody bohaté na živiny. Obecně platí, že tento skokan obývá přednostně otevřené prohřáté stanoviště s bylinnou vegetací. Žáby obvykle přezimují ve vodě. Larvy se vyskytují samotářsky v horních vrstvách vod. Ve střední Evropě je rozmnožování závislé na počasí, ale většinou trvá od konce dubna do začátku června. Většina samic klade za slunečného počasí v květnu. Skokan skřehotavý na vodním biotopu existenčně závislý a suchozemský biotop má pro něj význam pouze v případě migrace jedinců na nové lokality.

Ropucha obecná žije v lesích, na polích, při březích malých vodních nádrží, řek, v lomech, pískovnách, na zahradách i v okolí lidských sídel. Přezimuje v úkrytech na suchu. Ve vodě se zdržuje jen zjara v době páření. Vývoj vajíček trvá dva týdny, pak se líhnou černí pulci,

živí se drobnými mikroskopickými řasami nebo mrtvými rybami. Koncem června či začátkem července opouštějí vodu a začínají žít suchozemským životem.

Záměr budeme termínově směřovat do doby mimo období rozmnožování skokanů a ropuch.

V době realizace záměru je plánována přítomnost biologického dozoru.

Fotodokumentace



obr. 1: stav lokality v jarním období (27. 3. 2019)



obr. 2: podbílek šupinatý (8. 4. 2019)



obr. 3: křivatec nejmenší (*Gagea minima*)



obr. 4: řešená lokalita v květnu (24. 5. 2019)



obr. 5: střečatka obecná (*Sialis lutaria*) na sveřepu bezbranném (*Bromus inermis*)



obr. 6: sveřep bezbranný (*Bromus inermis*)



obr. 7: Úpa v obci Zvole



obr. 8: kozlíček polníček (*Valerianella locusta*)



obr. 9: kakost dlanitosečný (*Geranium dissectum*)



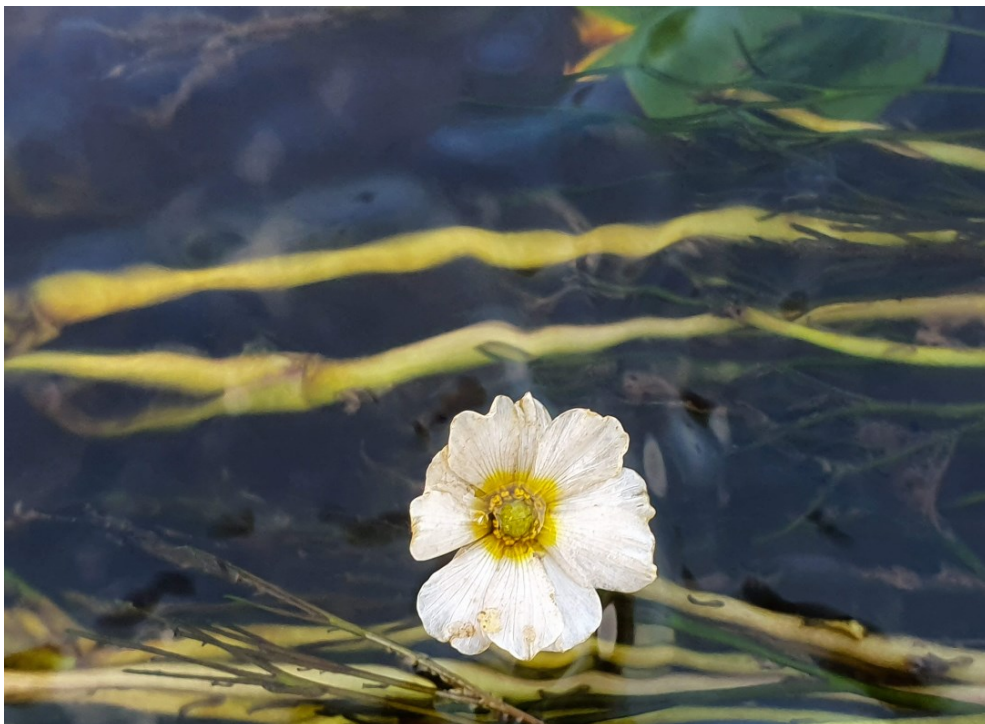
obr. 10: lovčík hajní (*Pisaura mirabilis*)



obr. 11: jetel zvrhlý (*Trifolium hybridum*)



obr. 12: úrazník položený (*Sagina procumbens*)



obr. 13: lakušník vzplývavý (*Batrachium fluitans*)



obr. 14: páskovka keřová (*Cepaea hortensis*)