

Ateliéry Bárta s.r.o.  
*Restaurátorské Ateliéry*

## Restaurátorský záměr

„Restaurování historických saní z 2.pol.19.stol“



Datum vyhotovení:09/2022

Vypracoval: za Ateliéry Bárta s.r.o.  
Tomáš Bárta

---

Restaurátor s licencemi MK ČR

# „Restaurování historických saní z 2.pol.19.stol“

## I. Lokalizace památky

1. **kraj:** Pardubický kraj
2. **obec:** Kladruby nad Labem
3. **adresa:** Národní hřebčín Kladruby s.p.o .  
Kladruby nad Labem, 533 14
4. **blížejší určení místa popisem:**
5. **rejstříkové číslo památky: K-859**

## II. Údaje o památce

1. **výrobce :** nezjištěn
2. **datace:** 2.pol. 19.stol.
3. **materiál:** kombinace tvrdých a měkkých dřevin , třísločiněná kůže, kov, potahová látka
4. **rozměry:** délka cm x výška cm x šířka cm
5. **předchozí známé restaurátorské zásahy:** nejsou známé

## III. Údaje o akci

1. **vlastník:** Národní hřebčín Kladruby s.p.o., Kladruby nad Labem , 533 14
2. **investor:** Národní hřebčín Kladruby s.p.o
3. **Památkový dohled :**

## IV. Nálezová zpráva – popis stavu kočáru

Saně jsou po prvotním prohlédnutí ve špatném technickém stavu.

Dřevěná konstrukce saní má především na spodní části patrné výsušné praskliny, taktéž má lokálně uvolněné lepené spáry a spoje. Barevný nátěr vnějších barevných ploch dřevěné korby saní, skluznic a dalších vnějších částí je provedeno neodborně a je pravděpodobně druhotné. Na spodní části konstrukce jsou patrné výletové otvory po působení dřevokazného hmyzu.

Na základě provedeného průzkumu je možno konstatovat, že čalounění saní je původní, provedené světle šedou „manšestrovou“ látkou s vtahovanými čalouněnými knoflíky. Výplně čalounění jsou provedené původní technologií, koňskými žíněmi a africkou trávou. Zdobné lemování čalounění-borty, zdobné šňůry a paspulky jsou původní.

Čalouněný podsedák kočího zcela schází. Stav celého čalounění je ve špatném – havarijním stavu, především se jedná o masivní roztržení potahové látky, drobná poškození od molů a dalších biologických škůdců. Dále se jedná o četná lokální mechanická poškození, a především poškození způsobená znečištěním prachovým depotem a také se zde nachází rozsáhlá skvrna.

Koberce v zadní části a před kočím zcela chybí, po těchto kobercích zůstaly v podlaze mosazné čepy, na kterých byly koberce zajištěny. Je pravděpodobné, že byla podlaha překryta pouze jedním velkým kobercem.

Saně jsou opatřeny dvěma dřevěnými skluznicemi, které mají spodní kluznou část osazenou kovanou skluznicí.

Na železných a kovaných částech konstrukce je v patrná koroze. Zadní prodloužení na zavazadla je provedeno z pásoviny a je již ve spojích svařované. Dále je toto prodloužení připevněno ke konstrukci novodobými šrouby s šestihrannou hlavou a je velmi pravděpodobné, že se jedná o druhotně do vyrobenou část.

**STAV SANÍ LZE JEDNOZNAČNĚ OZNAČIT ZA ŠPATNÝ A V RÁMCI REHABILITACE JEHO STAVU A UVEDENÍ DO PŮVODNÍ PODOBY VYŽADUJÍ ODBORNÝ RESTAURÁTORSKÝ ZÁSAH.**

## V. Průzkumná zpráva

### 1. Průzkum povrchové úpravy saní

Bylo provedeno vizuální posouzení stavu barevné povrchové úpravy a vnitřního prostoru pro cestující. Pro posouzení byly vizuálně prohlédnuty všechny části saní.

Na základě tohoto základního průzkumu lze konstatovat následující. Stávající vnější barevná povrchová je již pravděpodobně druhou neodbornou přemalbou. Zelený a světlé červený nátěr je proveden emailovým nátěrem. V rámci průzkumu bylo zjištěno, že způsob provedení nátěru je velmi neodborné. Na mnoha místech jsou „stekliny“ a na mnoha částech je barva přetřená, rozmazaná a nevyhraněná. Na spodní části jsou barevné plochy nedotřené a nelogicky ukončené. Jedná se o amatérský způsob nátěru a jednoznačně se nejedná o profesionální provedení jaké bylo standardem u výrobců kočárů a saní.

V případě vnitřní části saní je však situace povrchové úpravy odlišná. Zde se jedná o profesionální celoplošné napuštění fermeží. Jasanová konstrukce zde má příjemný vzhled a saténový povrch je zde přes své stáří intaktní a úroveň matování je celistvá. Zde se jedná s největší pravděpodobností o původní povrchovou úpravu. Stejně tak jsou provedené spodní nepohledové části korby, i zde je povrch proveden fermežováním.

Před samotným restaurováním bude nutné provést barevné sondy vnějších barevných ploch na určení původního vzhledu saní. Z prvotních posouzení barevného provedení v rámci celých saní je velmi pravděpodobné, že saně byly původně pouze fermežované. Tuto skutečnost je však nutné jednoznačně doplňujícím průzkumem ověřit.

Železné části byly v historii taktéž neodborně přetřeny barvou a na poškozených místech je patrná koroze pod nátěrem, čímž následně dochází k odpadávání barevných vrstev. Podrezávání je závažným problémem a bude nutná pasivace všech železných částí.

## 2. Průzkum konstrukce saní a dřevěných částí a kovaných prvků.

Jak již bylo předesláno dřevěná konstrukce saní má především na spodní části patrné výsušné praskliny, taktéž má lokální uvolněné lepené spáry a spoje. Při průzkumu dřevěných částí bylo zjištěno poškození dřevěných skluznic v místě spoje s ohnutými částmi. Jedná se o přední a zadní ohnutou část skluznice, zde došlo k rozlepení a rozlomení spoje. Druhotně byly tyto spoje zpevněny pásovinou z vnitřní části skluznice.

Materiálové provedení korby saní je následující. Bočnice, přední část a zadní část jsou vyrobené z jasanu. Z jasanu je dále vyrobená část spojující saně s ojí a obě skluznice. Podlaha saní pravděpodobně vzhledem k tomu, že byla stabilně zakryta kobercem, je vyrobená z jedlového dřeva. Při průzkumu bylo zjištěno, že je možné označit stav dalších částí konstrukce a dalších konstrukčních spojů za dobrý a stabilní.

Železné prvky konstrukce mají v místech mechanických poškození počínající rozsáhlou korozi. Na saních se jedná především o kované skluznice, navazující na přední stěnu kočího. Dále pak madla na kozlíku a pásovinu na podlaze. Tyto prvky jsou původní a jsou s největší pravděpodobností druhotně přetřené černou barvou. Samostatnou částí, u které je nutné provést podrobný průzkum je z pásovinu vyrobené prodloužení nosiče zavazadel. Je nutné posoudit spoje, které jsou pravděpodobně již svařované. Další skutečností je způsob připevnění, kdy jsou použity šrouby s šestihrannou hlavou a matkami. Všechny tyto okolnosti by mohli směřovat ke skutečnosti, že se jedná o pozdější nepůvodní úpravu.

## 4. Průzkum čalounění a koberce

Na saních se dochovalo původní originální čalounění v prostoru pro cestující. Čalounění je provedeno ve světle okrové potahové látce s vtahovanými čalouněnými knoflíky. Touto látkou je potažený celý prostor cestujících včetně vkládacího sedáku. Tato látka je velice pravděpodobně původní. Restaurování čalounění bude řešeno samostatným záměrem od restaurátora s příslušnou licencí na restaurování textilu.

Skladba čalounění je tvořena takto. Zadní opěradlo má výplň provedenou z africké trávy pro hrubou modelaci a následně je zde vrstva koňských žíní. Boky mají jádro pouze z koňských žíní.

Sedák je volně ložený a jejich jádro tvoří silná vrstva koňských žíní. Tyto sedáky byly taktéž šité s jádrem z africké trávy. Přesné složení určí až doplňující průzkum.

Podsedák kočího se nedochoval. Tento podsedák byl proveden s největší pravděpodobností shodně jako sedák cestujících, tzn. jádro tvořil základ z koňských žíní a poté byl podsedák potažen potahovou látkou. Ve většině případů se jednalo o shodnou látku, jakou byl vyčalouněn prostor pro cestující, zároveň je však možné se setkat i s potažením vlněným sukrem, barevně odlišným od látky v prostoru pro cestující. Z původního čalounění kozlíku kočího se dochoval pouze vnější kožený lem sedáku.

Na saních se též dochovaly původní zdobné borty a šňůry. Stav zdobených bort umožňuje jejich opětovné použití.

Původní koberec se nedochoval. Podle rozmístění dochovaných zdobných hřebů v podlaze, které sloužily k uchycení koberce lze konstatovat, že v saních se nacházel centrální volně ložený koberec. Tento koberec byl v původním provedení vlněný s koženým olemováním. Barevnost tohoto koberce byla s největší pravděpodobností světle okrová, tudíž se svou barevností blížila barevnosti potahové látky.

V rámci doplňujícího průzkumu je nutné zjištění po původu fragmentu koženého řemínku před kočím na pravé straně.

## 5. Předešlé zásahy a restaurátorské práce

O zásazích nejsou žádné záznamy.

## VI. Vyhodnocení průzkumu a koncepce restaurátorského zásahu

Vyhodnocením průzkumu bylo navrženo koncepte restaurátorského zásahu.

Níže zde budou popsány všechny etapy a odůvodnění pro navržené zásahy. Veškeré navržené zásahy budou konzultovány se zástupci investora a s odbornými pracovníky NPÚ. Na základě provedeného doplňujícího restaurátorského průzkumu bude provedena konzultace s odbornými pracovníky NPÚ a zástupci investora. Pracovníkům budou předneseny poznatky, které přinesl průzkum, a budou navrženy restaurátorské zásahy.

Dle stanovisek a konzultací odborných pracovníků NPÚ a zástupci investora budou koncepte a následné zásahy realizovány. Základní zásadou všech restaurátorských zásahů je úzkostlivé šetření dochované původních materiálů. Veškeré zásahy budou prováděny na základě závazného stanoviska.

KONCEPCE ZÁSAHU VYCHÁZÍ Z PŘEDPOKLADU, ŽE SANĚ BUDOU POUZE VYSTAVENÉ V EXPOZICI A NEBUDE S NIMI JIŽ JEŽDĚNO. V PŘÍPADĚ, ŽE BUDE VZNESEN POŽADAVEK NA FUNKČNOST SANÍ TZN. BUDOU VYUŽÍVÁNY K PŘÍLEŽITOSTNÉ JÍZDĚ MUSÍ BÝT UPRAVENY NĚKTERÉ RESTAURÁTORSKÉ ZÁKROKY PŘEDEVŠÍM VE VZTAHU K ČALOUNĚNÍ A KE KONSTRUKČNÍMU ZPEVNĚNÍ ŠPIC.

Průběžně bude prováděna fotografická dokumentace, která bude součástí závěrečné restaurátorské zprávy, stejně tak budou uvedeny všechny užité technologické postupy a materiály.

1. Transport saní do ateliéru
2. Provedení vstupní dokumentace a fotodokumentace
3. Očištění saní a odstranění nečistot
4. Demontáž všech částí saní
5. Restaurování korby saní a dřevěných skluznic
6. Restaurování kovaných prvků a běhounů skluznic
7. Provedení restaurování čalounění a koberců
8. Závěrečná montáž

## Koncepce restaurátorského zásahu

### 1. Transport saní do ateliérů

První fází bude provedena kontrola saní a sejmutí všech volných částí, které by mohli být transportem poškozeny. Následně budou saně zabaleny pro transport. Při transportu musí být saně zajištěny takovým způsobem, aby nedošlo k jeho poškození, především vlivem počasí.

### 2. Provedení vstupní dokumentace a fotodokumentace

Bude zdokumentována a určena míra poškození jednotlivých částí, rozsah poškození bude fotograficky zdokumentován. Bude provedeno zakreslení všech poškození a bude zdokumentováno původní čalounění. Následně bude proveden doplňující restaurátorský průzkum saní, aby bylo možné stanovit přesnou koncepci zásahu. V rámci doplňujícího průzkumu budou provedeny barevné sondy na všech částech saní pro přesné určení původní barevnosti. Bude zjištěn rozsah přemalby a následně bude na základě těchto průzkumů a sond určena výsledná barevnost. Základním požadavkem je restaurování původního barevného provedení.

### 3. Očištění saní a odstranění nečistot

Za pomoci průmyslového vysavače a stlačeného vzduchu budou saně zbaveny volných nečistot. Následně budou lakované části šetrně omyty vlhkou houbičkou pomocí vodného roztoku s vhodným smáčedlem (Syntapon, benátské mýdlo apod.). Čalounění bude pouze šetrně vysáto pomocí vysavače.

### 4. Demontáž všech částí

Po očištění budou ze saní sejmuty kované běhouny skluznice včetně dřevěných skluznic se vzpěrami. Ze zadní části bude sejmuto železný nosič. Dále bude sejmuto zábradlí na kozlíku. Z podlahy budou vyjmuty zdobné mosazné čepy pro koberce. Dále bude uvolněna přední stěna před kočím.

### 5. Restaurování korby saní a dřevěných skluznic

Po provedené demontáži bude provedeno omytí z degradované lakové vrstvy. Před zahájením prací budou provedeny zkoušky rozpustnosti a bude navržen směs rozpouštědel. Odmytí musí být navrženo takovým způsobem, aby bylo co nejšetrnější k barevnému podkladu. Po odmytí lakové vrstvy případné barevné vrstvy budou plochy dočištěny pomocí tamponu a rozpouštědel. Následně bude provedena oprava poškozených míst dřevěných částí. Praskliny budou vyšpánovány připravenými dřevěnými špánami. Špány budou vyrobeny ze stejného dřeva jako je opravovaná část. Zde se jedná především o jasanové, případně jedlové dřevo.

Špány a veškerá vysazení poškozených míst budou lepena teplým kožním klihem. Drobná mechanická poškození budou přetmelena kliho-křídovým tmelem s přísadou dřevěného prachu. Celý povrch bude šetrně zabroušen jemným brusným papírem. Následně budou provedeny barevné retuše původního barevného nátěru v případě, že průzkum potvrdí barevné přemalby, musí být vnější plochy restaurovány takovým způsobem, že bude jasanový povrch pouze napuštěn fermeží a veškeré zásahy tudíž musí být této skutečnosti přizpůsobeny. V případě, že průzkum odhalí nepůvodní barevnou přemalbu, bude provedeno odmytí až na podklad, který umožní restaurování a provedení nové povrchové úpravy fermeží.

Ohýbané dřevěné skluznice budou v místech odlomení a poškození vysazeny novým dřevem, a to ve shodném druhu jako originál - zde se bude jednat o jasan. Nově vysazená místa budou následně ručně doopracována do požadovaného tvaru a poté začištěna. Podélné výsušné trhliny budou posouzeny a bude provedeno jejich případné slepení, pokud to míra rozevření praskliny neumožní bude provedeno její vyšpánování. Veškeré lepení bude provedeno teplým kožním kličem.

Chybějící váhy budou vyrobeny nové dle návrhu, který bude odsouhlasen investorem. Nové váhy budou vyrobeny z dubového dřeva původní technologií, a to včetně řemenu. Po obroušení bude na vahách provedena nová povrchová úprava.

Retuše musí být provedeny lazurním způsobem, aby svým provedením nenarušovaly barevnou jednotnost celého díla, tzn. nové opravy, včetně tmelů nesmí být patrné. Následně bude provedena kontrola povrchu a po ní bude nanesen nový fermežový nátěr. Fermežový nátěr bude nanesen minimálně ve 2 vrstvách. Saně nesmí být provedeny jiným než původní povrchovou úpravou fermeží. Finálový vzhled lakovaných ploch musí být v saténovém vzhledu. Provedení jiným lakem by mělo za následek nenávratné poškození saní a je z restaurátorského hlediska zcela nepřijatelné. Veškeré části budou po kontrole povrchu připraveny k montáži.

Oj saní bude zabroušena na podklad a přetmelena kličokřídovým tmelem. Následně bude provedena shodná povrchová úprava jako na celých saních.

## 6. Restaurování kovaných prvků a běhounů skluznic

Jednotlivé kované části budou zbaveny nečistot a zbytků koroze. Po očištění vhodným odmašťovadlem, bude přistoupeno k odstranění poškozené černé emailové vrstvy. Odstranění bude provedeno shodně jako na celých saních. Po odmytí barevné vrstvy budou jednotlivé prvky dočištěny pomocí tamponu a rozpouštědel. Následně bude provedena oprava poškozených částí.

Na veškerých kovaných prvcích se nachází v různé míře a rozsahu napadení korozí. Některé kované části již mají na svém povrchu hloubkovou korozi a četná lakovaná místa jsou rozsáhle podreznutá.

Je nutné provést mechanické odstranění těchto napadených částí. Před odstraněním je nutné provést barevné sondy na případné původní linkování a až poté je možné provést očištění. Po odstranění korozních produktů bude provedeno chemické ošetření. Na odstranění lze použít materiál jak na bázi taninu, tak i další materiály Chelaton II apod. Následně je nutné po vysušení nanést základní antikorozi barvu a poté poškozená místa přetmelit přírodním tmelem a antikorozi prvky.

Závěrem budou veškeré kovářské prvky ošetřeny grafitovou kovářskou barvou.

Kované běhouny skluznic mají na svém povrchu četná mechanická poškození. V rámci záměru není požadavek na jejich odstranění, ale pouze na jejich vizuálním zjemnění. Skluznice budou po svém obvodu jemně zabroušena a následně budou ošetřena chemickým antikorozi roztokem bez následného zabarvení ošetřovaného kovu (nepoužívat tanin). Závěrem budou železné části ošetřeny mikrokrytalickým voskem na kov.

V případě, že bude prokázán druhotný původ nosiče zavazadel bude provedena konzultace s odbornými pracovníky památkové péče a bude navržen následný postup

- a) zachování na kočáře a odrestaurování
- b) sejmutí a případné zadeponování

## 7. Provedení restaurování čalounění a koberců

Restaurování čalounění (textilu) a koberců bude prováděno restaurátorem s licenci MKČR- restaurování textilu a restaurátorský záměr na restaurování textilních částech bude řešen samostatným záměrem.

V rámci restaurování textilních částí bude nutné provést nové čalounění na těchto částech kočáru.

**Kozlík** bude nově vyroben a očalouněn - novým materiálem-obarvenou vlněnou textilií. Nově bude vyroben chybějící podsedák kočího podle návrhu, jenž bude před výrobou odsouhlasen investorem. Nový podsedák bude vyroben původní technologii s jádrem z koňských žíní. Následně budou obě nové části očalouněny odsouhlaseným vlněným sukmem v odstínu dle dochované potahové látky v prostoru cestujících.

**Koberec** na podlaze bude nově vyroben. Chybějící koberec bude doplněn dle rozměrů podlahy a dle rozmístěny mosazných čepů zajišťujících koberec. Vzorky nového koberce musí být předloženy investorovi k odsouhlasení. Obšití koberců bude provedeno shodně jako originály tzn. Olemování černou usní. Pokud se pod koberci nachází železné konstrukční prvky je nutné je pasivovat a případné korozní produkty odstranit. Poté bude použit chemický roztok na odstranění koroze. Následně budou očištěné prvky přetřeny základovou antikorozi barvou a následně grafitovou barvou. Pokud mosazné čepy pro uchycení koberců a tabliéru schází budou provedeny odlitky dle originálů a kování bude v celém rozsahu doplněno. **Provedení nových částí čalounění bude charakterem, technologií, barvou, materiálem věrnou kopií původního a není možné bez souhlasu investora provádět změny.**

## 8. Závěrečná montáž

Závěrem všech prací bude provedení montáže celého kočáru. Podle nákresu a fotodokumentace budou celé saně opět sestaveny.

Datum vyhotovení:09/2022

Vypracoval: za Ateliéry Bárta s.r.o.  
Tomáš Bárta

---

Restaurátor s licenci MK ČR



Ateliéry Bárta s.r.o.  
*Restaurátorské Ateliéry*

**FOTODOKUMENTACE**  
**K RESTAURÁTORSKÉMU ZÁMĚRU**

---

**„Restaurování historických saní z 2.pol.19.stol“**



Datum vyhotovení:09/2022

Vypracoval: za Ateliéry Bárta s.r.o.  
Tomáš Bárta

---

Restaurátor s licenciemi MK ČR

## Fotodokumentace stavu před restaurováním



Obr.č.1. Celkový pohled na saně - stav před restaurováním.



Obr.č.2 Celkový pohled na saně zachycuje původní čalounění -stav před restaurováním.



Obr.č.3. Na snímku celkový pohled na saně – přední část, stav před restaurováním. Patrné rozsechnutí přední stěny před kočím.



Obr.č.4. Na detailním snímku pohled na přední část saní. Na snímku patrné neodborné přetření barvou především u červené barvy- nevyhranění, přetření do zelených ploch apod.



Obr.č.5. Na snímku je zachycena původní zadní část prostoru pro zavazadla. Patrná poutka pro řemeny na upevnění zavazadel.



Obr.č.6 Na snímku pohled na úložný prostor pod cestujícími, patrné úpravy prostoru v podobě příčných latí. Nutný doplňující průzkum.



Obr.č.7 Na snímku detailní pohled na vnitřní část saní. Patrné neodborné přetření zelenou barvou-přetoky na hranách.



Obr.č.8. Na detailním snímku další pohled na vnitřní část saní - pod kozlíkem. Patrné neodborné přetření zelenou barvou-přetoky na hranách.



Obr.č.9. Na detailním snímku pohled na vnitřní část. Patrné fermežování vnitřní části.



Obr.č.10. Na snímku pohled na poškozený kozlík kočího. Patrné poškození koženého lemu.



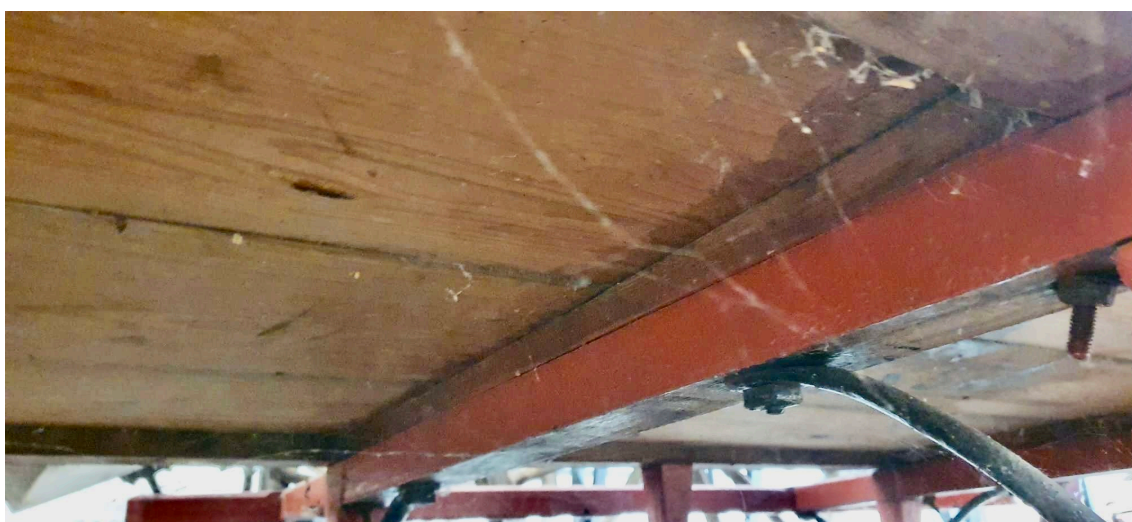
Obr.č.11. Na snímku pohled na prodloužení nosiče zavazadel. Jedná se pravděpodobně o pozdější druhotnou úpravu. (svažování ve spojích, neodpovídající stylizace odpovídá pojetí ze 60-70 let 20.stol., použití šroubů s šestihrannou hlavou).



Obr.č.12. Na detailním snímku pohled na vnitřní část saní, podlaha je vyrobená z jedlového dřeva a bočnice jsou ze dřeva jasanového. Na bocích je patrná původní povrchová úprava fermežováním. Na snímku je zachycena pravděpodobně část chybějící vah nebo přední část oje.



Obr.č.13. Na snímku pohled na spodní část, na kterém je patrné napadení dřevokazným hmyzem, patrné neodborné přetření barvou.

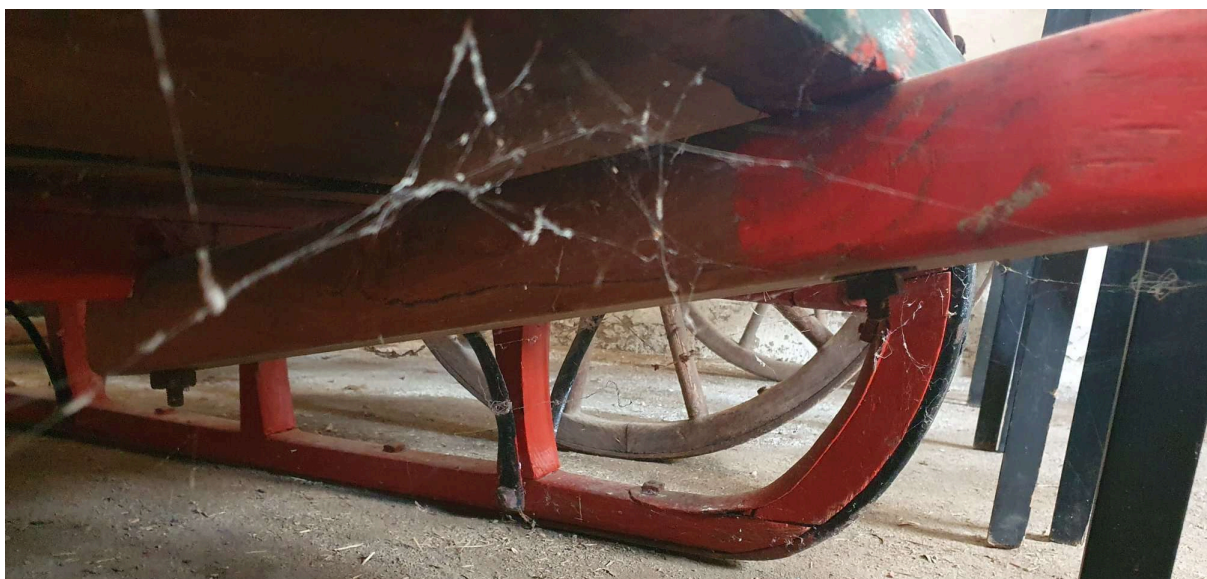


Obr.č.14. Pohled na spodní část saní, bez povrchové úpravy





Obr.č.15. Na snímku pohled na dřevěné skluznice s patrným rozlomením ve spojích, napojení ohýbané části do rovné a další rozlomení skluznice v ohybu.



Obr.č.16. Na snímku detailní pohled na levou skluznici. Opětovné rozlomení v napojení. Poškození spoj je zpevněn v ohybu doplněnou kovanou pásovinou z vnitřní strany.



Obr.č.17. Na snímku celkový pohled na vnitřní vyčalounění. Patrné původní dochované čalounění vnitřního prostoru pro cestující (původní opěradlo, boky a volně ložený sedák). Patrné masivní poškození potahové látky-rozsáhlá skvrna v levé části.



Obr.č.18. Na detailním snímku pohled na poškozené čalounění opěradla.



Obr.č.19. Na snímku detailní pohled na masivní poškození původního čalounění, jedná se o poškození na hraně restaurovatelnosti.



Obr.č.20. Na snímku mechanické poškození horní hrany područky, pod potahovou látkou je patrná pravděpodobně podkladová textilie. Detailně jsou zde patrné původní zdobené borty.



Obr.č.21. Na snímku detail poškození potahové látky. Snímek zachycuje charakter potahové látky.

Datum vyhotovení:09/2022

Vypracoval: za Ateliéry Bárta s.r.o.  
Tomáš Bárta

---

Restaurátor s licencemi MK ČR