



## **Odůvodnění účelnosti veřejné zakázky služby:**

### **1. Popis potřeb, které mají být splněním veřejné zakázky služby naplněny**

Zajištění odborného vypěnění plovoucích plavebních znaků (bójí) požadovanou PUR pěnou je nezbytně nutné pro zajištění bezpečného vyznakování labsko-vltavské vodní cesty. Vypěnění bóje jsou umísťovány plavidly státního podniku Povodí Labe na okraje plavební dráhy a na jiná potřebná místa vymezující prostor bezpečné plavby. Bóje jsou na vodní hladině vystaveny vlivům proudící vody, nárazům od unášených předmětů a srážkám s plujícími plavidly. Z uvedených důvodů dochází časem k jejich opotřebení a je proto nutná výměna za bóje nové, odborně vypěněné.

### **2. Popis předmětu veřejné zakázky služby**

Předmětem této služby je zajistit odborné vypěnění plovoucích plavebních znaků. Jedná se o vyplnění dutin dvou odlišných druhů bójí využívaných pro regulovaný úsek a kanalizovaný úsek labské vodní cesty. Během plnění služby bude průběžně vypěněno **36 kusů bójí pro regulovaný úsek a 54 kusů bójí pro kanalizovaný úsek**.

Zpracovatel převezme nevypěněné bóje na území zadavatele v provozním středisku služeb Litoměřice, na adrese Mlékojedská 2065, 412 01 Litoměřice, kde také dojde k následnému zpětnému předání již vypěněných bójí. Samotné vyplnění dutin bójí bude prováděno litím tepelně-izolační tvrdé PUR pěny o objemové hmotnosti pěny 40 – 45 kg/m<sup>3</sup>, která je odolná proti nasáknutí vodou. Vypěnění musí vyplnit celý prostor dutin bójí. Nesmějí vznikat nevypěněné vzduchové kapsy.

### **3. Popis vzájemného vztahu předmětu veřejné zakázky a potřeb zadavatele**

Státní podnik Povodí Labe je jako správce vodní cesty zodpovědný za vyznakování plavební cesty předepsanými plavebními znaky. Mezi plavební znaky patří také plovoucí bóje, které musí odpovídat požadovaným parametrům. Odborné vypěnění bójí zajistí odpovídající ponor bójí, jejich relativní stabilitu na vodní hladině a jejich větší odolnost vůči vnějším vlivům – proudění vody, nárazy vodou unášených těles, nárazy plavidel.

### **4. Rizika nerealizace veřejné zakázky**

V případě nerealizace záměru bude ohrožena schopnost státního podniku Povodí Labe vyznakovat v potřebném rozsahu mezinárodní vnitrozemskou vodní cestu v úseku Neratovice – Hřensko (ř. km 848,8 – 726,6). Nevyznačení plavební cesty plovoucími plavebními znaky ohrožuje bezpečnost plavebního provozu a může vést k plavebním nehodám.

### **5. Popis variant naplnění potřeb a zdůvodnění zvolené alternativy veřejné zakázky**

Z kapacitních a odborných důvodů není možné práce zajistit vlastními pracovníky státního podniku Povodí Labe.

### **6. Předpokládaný termín splnění veřejné zakázky**

**2023 – 2024**

(Předpokládaný počet vypěněných bójí ročně je přibližně 36 ks pro regulovaný úsek a 54 ks pro kanalizovaný úsek. Služba bude trvat do doby, dokud nedojde k vypěnění celkového požadovaného počtu kusů bójí), nejpozději do 31. 12. 2024.

## Podrobný popis předmětu služby

### Místo určení:

Místo určení, ř. km	Vodní tok Labe (IDVT10100002), Hřensko, státní hranice ř. km 726,600 – Střekov ř.km 767,500
Místo určení, ř. km	Vodní tok Labe (IDVT10100002), ř. km 771,49 – 810,04, levá i pravá strana plavební dráhy
Místo určení, ř. km	Vodní tok Labe (IDVT 10100002), ř.km 810,05 - 848,58, levá i pravá strana plavební dráhy

### Podrobný popis předmětu služby:

Odborné vypěnění 36 kusů bójí pro regulovaný úsek a 54 kusů pro kanalizovaný úsek. Bóje budou vypěněny průběžně dle provozních potřeb státního podniku Povodí Labe.

### Požadované parametry (specifikace služby) a jejich zdůvodnění:

Vypěnění dutin bójí bude provedeno litím tepelně-izolační tvrdé PUR pěny o objemové hmotnosti pěny 40 – 45 kg/m<sup>3</sup>, která je odolná proti nasáknutí vodou. Vypěnění musí vyplnit celý prostor dutin bójí. Nesmějí vznikat nevypěněné vzduchové kapsy.

Odborné vypěnění bójí zajistí odpovídající ponor bójí, jejich relativní stabilitu na vodní hladině a jejich větší odolnost vůči vnějším vlivům – proudění vody, nárazy vodou unášených těles, nárazy plavidel.

### Požadavky na předání, převzetí, atd.:

Zhotovitel převezme nevypěněné bóje na území zadavatele v provozním středisku služeb Litoměřice, na adrese Mlékojedská 2065, 412 01 Litoměřice, kde také dojde k následnému zpětnému předání již vypěněných bójí. Předání/převzetí prázdných a poté vypěněných bójí bude potvrzeno oboustranně podepsaným předávacím protokolem.

### Požadavky na záruku:

Záruka za jakost bude stanovena v rámci obchodních podmínek SOD.

### Vyhodnocení efektivity a účelnosti požadované služby:

Realizací záměru bude zajištěna schopnost státního podniku Povodí Labe vyznačovat v potřebném rozsahu mezinárodní vnitrozemskou vodní cestu v úseku Neratovice – Hřensko (ř. km 848,8 – 726,6). Vyznačení plavební cesty plovoucími plavebními znaky zajišťuje bezpečnost plavebního provozu.

### Přílohy:

1. těleso bóje určené pro regulovaný úsek – výkres
2. fotografie bóje určené pro regulovaný úsek
3. těleso bóje určené pro kanalizovaný úsek - výkres
4. fotografie bóje určené pro kanalizovaný úsek

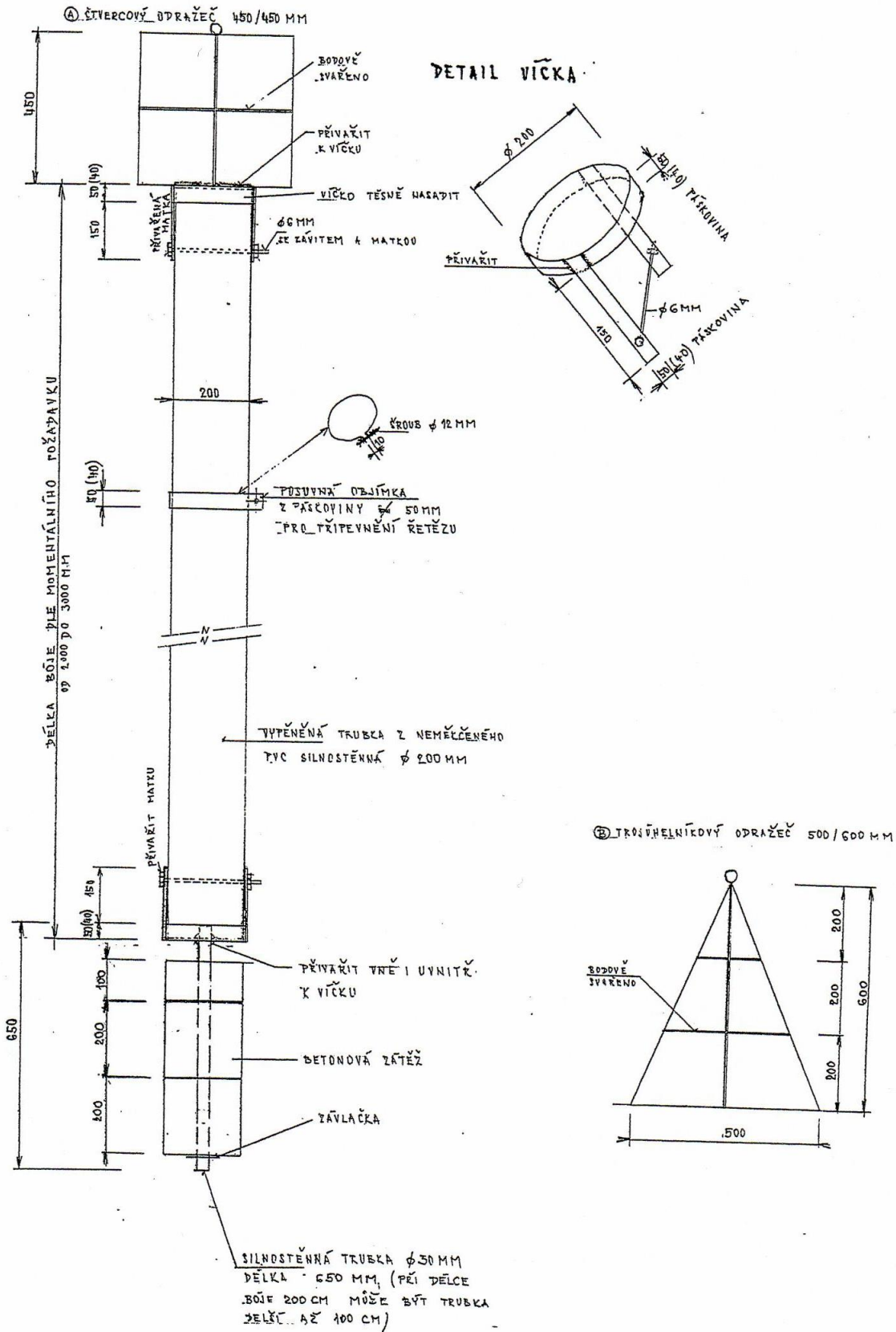


Příloha č. 2: Fotografie bóje určené pro regulovaný úsek



Příloha č. 3: Tělo bóje určené pro kanalizovaný úsek – výkres

**BÓJE  $\phi$  200 MM**





Příloha č. 4: Fotografie bóje určené pro kanalizovaný úsek

