
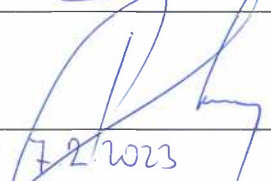



POVODÍ LABE, státní podnik

ZÁMĚR OPRAVY

VD Mšeno, oprava střechy dozorství



Zpracoval:	dne: 	Ing. Daniel Benda technická skupina závodu Jablonec nad Nisou
Schválil:	dne: 	Ing. Bohumil Pleskač ředitel závodu Jablonec nad Nisou
Vyhlášeno Dokumentační komisí:	dne: 7.2.2023 číslo zápisu: 1/2023	Tajemník Dokumentační komise 

a) identifikační údaje o plánované stavbě v členění:

název stavby – tok, název	VD Mšeno, oprava střechy dozorství
místo, případně ř. km, k.ú.	VD Mšeno, p.p.č. 1582/4, k.ú. Mšeno nad Nisou
Inventární číslo DM	9051006545 (VD Mšeno: služební obytná budova)
identifikátor ISYPO	400157381

b) Odůvodnění účelnosti veřejné zakázky

b)1. Popis potřeb, které mají být splněním veřejné zakázky naplněny

Předložený záměr řeší opravu střešního pláště budovy dozorství VD Mšeno v intravilánu města Jablonec nad Nisou. Živičná krytina ploché střechy budovy byla opravena v roce 1995 aplikací tepelné a vodotěsné izolace z tvrdé PUR pěny včetně vrchního ochranného reflexního nátěru. Obnova nátěru byla provedena v roce 2008.

Postupně vlivem klimatických podmínek dochází k degradaci aplikovaných vrstev izolace a zanášení pláště drobným mechanickým znečištěním.

Realizací oprav bude zabráněno rozvoji poruch a další degradaci izolačních vrstev s následným zatékáním srážek do střešní konstrukce. Realizace opravy eliminuje riziko poškození střešního pláště a konstrukcí budovy zatékáním.

b)2. Popis předmětu veřejné zakázky

b)2.1. Popis současného stavu

Stávající stav střešního pláště budovy vykazuje místy drobné poruchy - praskliny a lokální propady v ploše izolace, odlepení krytiny od oplechování okapových částí, příp. jiných klempířských prvků. Ochranný reflexní nátěr postupně degraduje, což se negativně projevuje na PUR vrstvě. Nátěr je nutno periodicky obnovovat.

b)2.2. Návrh technického řešení

Před zahájením vlastní opravy střešního pláště bude celá plocha střechy zbavena mechanických nečistot a zamechování, celá plocha bude očištěna tlakovou vodou s nízkým tlakem vodního paprsku aby nedošlo k poškození krytiny. Po očištění budou provedeny drobné vysprávkování poškozených míst (prasklin) vhodným vodotěsným a objemově stálým tmelem. Odlepené části střešní krytiny od klempířských prvků, zejména v okapové oblasti střechy, budou podlepeny střešním trvale pružným klempířským tmelem.

Takto připravený podklad bude upraven aplikací tzv. nulté vrstvy, tzn. zajištění spádových poměrů k okapové hraně vyrovnáním prohlubní a povrchů stříkanou PUR pěnou. Po vyrovnání plochy bude provedena opravná vrstva tepelně-hydroizolačního systému ze stříkané tvrdé PUR pěny o tloušťce vrstvy cca 20mm v celé ploše střechy.

Po aplikaci izolační vrstvy bude proveden dvojitý vrchní ochranný nástřík na bázi akrylátu proti účinkům UV záření v šedé barvě (reflexní vrstva), použitý materiál musí technologicky korespondovat s podkladní vrstvou dle technologického řešení dodavatele.

V průběhu aplikace izolačních vrstev budou přizvednuty opěrné body svodného systému hromosvodu, volně ložená kabeláž a další nekotvené prvky instalačních rozvodů v ploše střechy.

Při aplikaci jednotlivých vrstev i během čištění střešního pláště nesmí dojít ke znečištění fasády a dalších částí budovy i okolí.

b)3. Popis vzájemného vztahu předmětu veřejné zakázky a potřeb zadavatele

Zajištění povinností správce objektů VD z hlediska řádné péče o svěřený majetek státu.

b)4. Rizika nerealizace veřejné zakázky, snížení kvality plnění, vynaložení dalších finančních nákladů

Nerealizací předmětu VZ nedojde k naplnění potřeb zadavatele.

Kvalita plnění bude zadavatelem jasně definována v zadávacích podmínkách, a proto zadavatel nepřipouští, že by mohlo dojít k jakémukoliv snížení kvality plnění.

Předmět plnění veřejné zakázky je jasně a určitě definován zadávacími podmínkami resp. vymezením předmětu plnění veřejné zakázky v souladu se zákonem. Cena stanovená na základě zadávacího řízení tak je konečná a úplná vč. všech nákladů souvisejících s předmětem plnění veřejné zakázky. Zadavatel tak nepředpokládá vynaložení dalších finančních nákladů v souvislosti s realizací předmětné veřejné zakázky.

b)5. Popis variant naplnění potřeb a zdůvodnění zvolené alternativy veřejné zakázky

Realizace záměru vlastními silami zadavatele není vzhledem ke specifikaci prací možná.

b)6. Předpokládaný termín splnění veřejné zakázky

Dle finančních možností Povodí Labe, státní podnik, s předpokladem realizace v r. 2024.

b)7. Výsledek hodnocení VH majetku dle OS 14/2018 v platném znění

Netýká se předmětné akce.

c) kvalifikovaný propočet nákladů na realizaci stavby s uvedením způsobu stanovení těchto nákladů, v relevantních případech vč. odhadu návratnosti investice (např. MVE)

Předpokládaný náklad na realizaci stavby v době zpracování záměru je 250.312,68 Kč (bez DPH). Výše nákladů byla stanovena na základě výkazu výměr, oceněného dle cenové soustavy ÚRS, který je součástí přílohové části záměru.

d) požadavky na celkové urbanistické a architektonické řešení stavby a požadavky na stavebně technické řešení stavby, na tepelně technické vlastnosti stavebních konstrukcí, odolnost a zabezpečení z hlediska požární a civilní ochrany, souhrnné požadavky na plochy a prostory apod.

Jedná se o opravu, původní parametry objektu zůstanou zachovány.

e) územně technické podmínky pro přípravu území, včetně napojení na rozvodné a komunikační sítě a kanalizaci, rozsah a způsob zabezpečení přeložek sítí, napojení na dopravní infrastrukturu, vliv stavby, provozu nebo výroby na životní prostředí, zábor zemědělského a lesního půdního fondu apod.

napojení na rozvodné a komunikační sítě:	není potřeba
napojení na kanalizaci a vodu:	není potřeba
napojení na dopravní infrastrukturu:	přístup z veřejných a soukromých komunikací
zábor ZPF, LPF:	nedojde
havarijní a povodňový plán stavby:	není třeba
zařízení staveniště:	není třeba
vliv stavby na životní prostředí:	negativní vliv se nepředpokládá.

Prováděné práce nebudou mít kromě přechodného hluku negativní vliv na životní prostředí za dodržování následujících opatření. Dodavatel zajistí ochranu povrchových i

podzemních vod před jejich znehodnocením dalšími látkami, které nejsou odpadními vodami (ropné deriváty, chemikálie, tuky, atd.). Všechny stroje a mechanismy musí být v řádném technickém stavu, prosté úkapů.

Dodavatel je povinen během prací zajišťovat pořádek na pracovišti a neznečišťovat veřejná prostranství, nezatěžovat jej nadměrným hlukem a respektovat stávající zeleň. Dodavatel bude důsledně dodržovat použití vymezených ploch a po ukončení všech prací je předá vlastníkům. Po ukončení stavby je dodavatel povinen provést úklid všech ploch, které pro realizaci záměru používal a uvést tyto plochy do původního stavu.

Vlastní realizace záměru nevyžaduje napojení na IS. Elektřina nutná k pohonu nářadí a strojů bude zhotoviteli poskytnuta v rozvodů budovy. Voda použitá k tlakovému čištění bude poskytnuta v rozvodů budovy, příp. dovezena zhotovitelem.

- f) údaje o výskytu chráněných území (CHKO, NP, NPP, PP, PR, Natura, EVL apod.) event. o chráněných druzích rostlin a živočichů a o jiných způsobech ochrany (kulturní památka, technická památka apod.)

Budova dozorství není vedena jako kulturní nebo technická památka.

- g) v relevantních případech vyjádření, že zamýšlená investice nebo oprava není v rozporu se závazným Plánem dílčích povodí

Netýká se záměru.

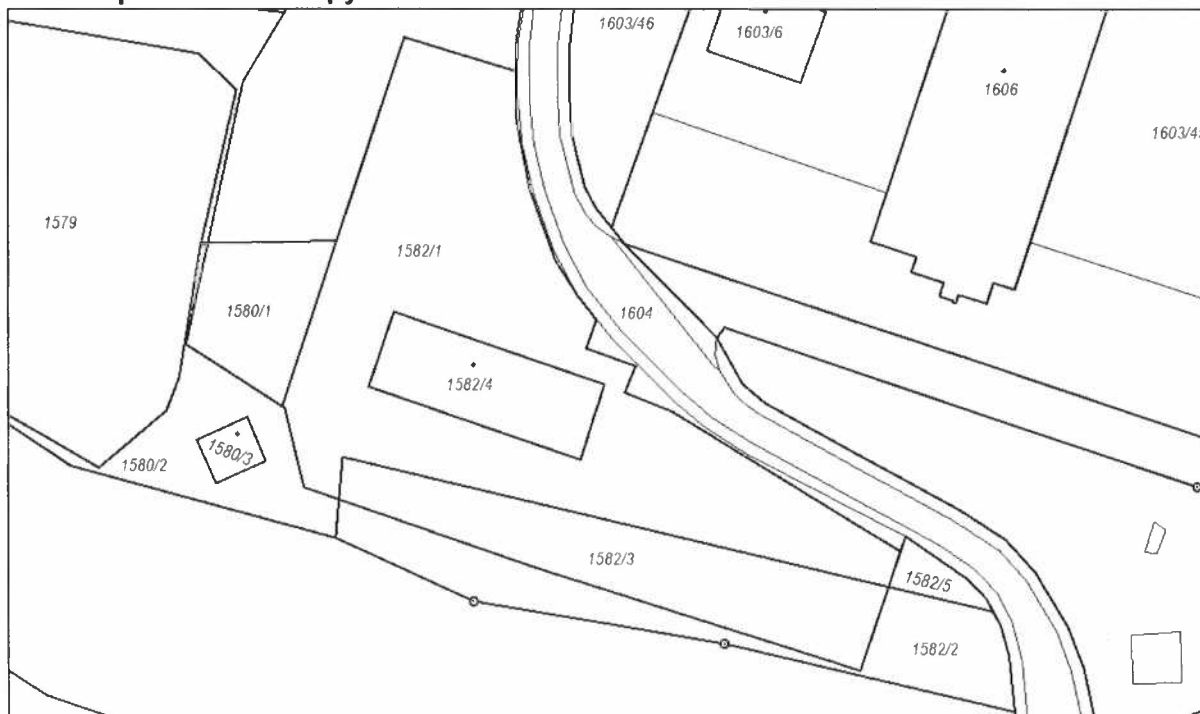
- h) majetkoprávní vztahy doložené snímkem pozemkové mapy a výpisem z katastru nemovitostí

Záměr bude realizován na pozemcích v majetku státu, kde vlastnická práva vykonává Povodí Labe, státní podnik.

Výpis z katastru nemovitostí

p.č.	LV	výměra	druh pozemku	vlastník
k.ú. Mšeno nad Nisou [656135]				
1582/4	7057	269	zastavěná plocha a nádvoří	Česká republika, zast. Povodí Labe, státní podnik Víta Nejedlého 951/8, 50003 Hradec Králové

Snímek pozemkové mapy



- i) požadavky na zabezpečení budoucího provozu (užívání) stavby energiemi, vodou, pracovníky apod. a předpokládanou výši finančních potřeb jak provozu, tak i reprodukce pořízeného majetku a zdroje jejich úhrady v roce následujícím po roce uvedení stavby do provozu

Pravidelnou správu a údržbu objektu bude nadále zajišťovat Povodí Labe, státní podnik, závod Jablonec n.N., PS Liberec.

Pro větší trvanlivost střešního pláště a krytiny je nutné periodicky čistit plochu střechy od usazenin a zamechování, natírat klempířské prvky, tmelit praskliny a obnovovat antireflexní nátěr tepelně-hydroizolačního systému ze stříkané tvrdé PUR pěny.

- j) v relevantních případech upozornění na nutnost zajištění povolení mimořádné manipulace pro realizaci stavby

Netýká se tohoto záměru.

- k) výkresy a schémata určená správcem programu (u akcí, které je možno hradit z prostředků dotačních programů)

Akce nebude hrazena z prostředků žádného dotačního programu.

- l) rozdělení stavby na stavební objekty a provozní soubory s určením u každého z nich jednotlivě zda jde o opravu či investici (včetně uvedení DHM v relevantních případech)

Předložený záměr není členěn na stavební objekty, jedná se o opravné práce.

Záměr se dotýká majetkové položky DHM 9051006545 (VD Mšeno: služební obytná budova).

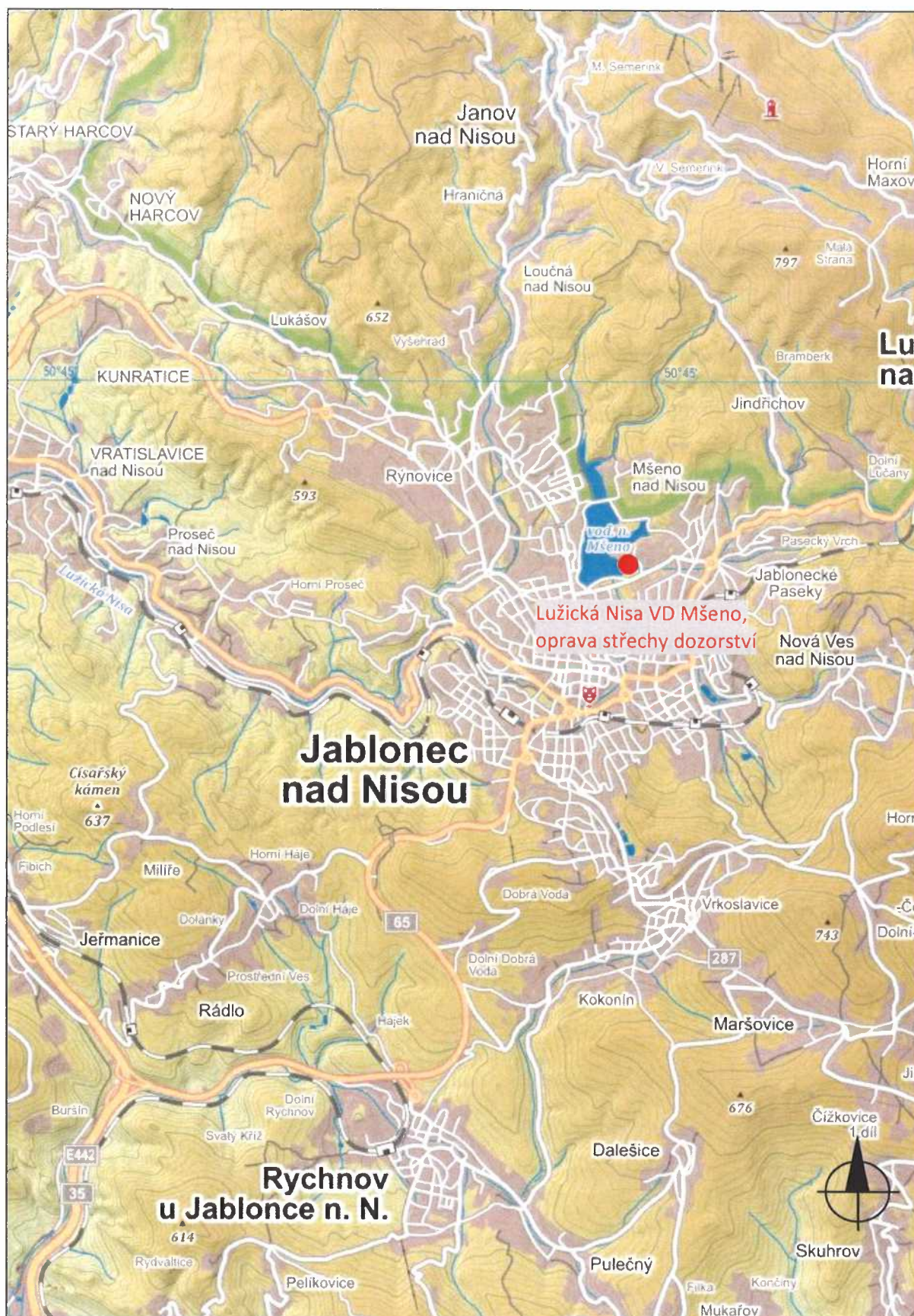
- m) rozhodující projektované parametry ve tvaru (u akcí, které je možno hradit z prostředků dotačních programů) :

Akce nebude hrazena z prostředků žádného dotačního programu.

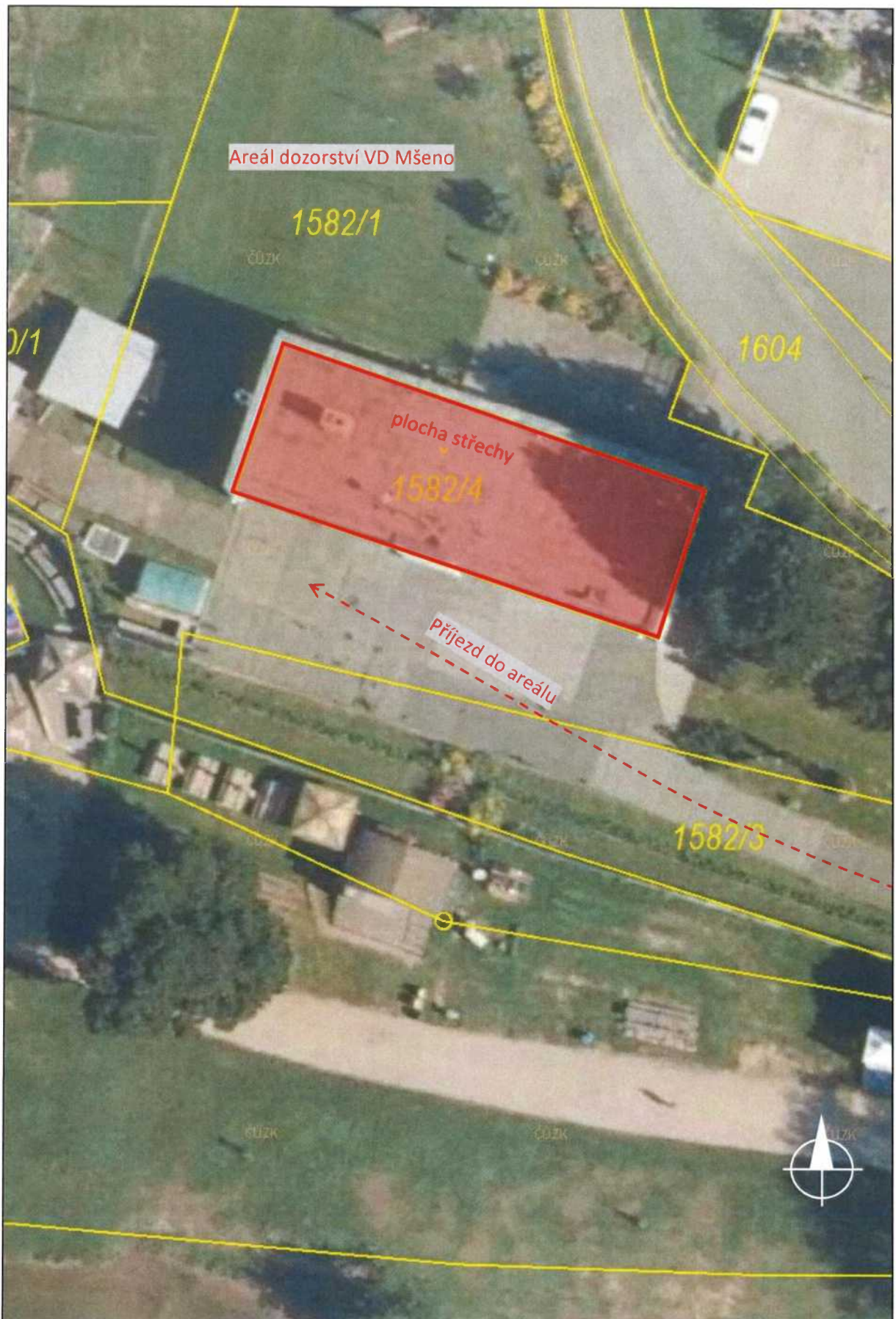
- n) přílohy

- Situace orientační
- Situace přehledná na podkladě mapy KN a ortofotomapy
- Fotodokumentace
- Výkaz výměr

Situace orientační



Situace přehledná



Fotodokumentace

