

Investor:

Povodí Moravy, s.p.
Dřevařská 932/11
60200 Brno

Žadatel:

Vodohospodářský rozvoj a výstavba a.s.
Denisa Komendová
Nábřeží 90/4
15000 Praha

Žádost ze dne:

01.12.2021

Číslo jednací:

Ing.Mi/2021/9012621 Ing. Dana Mikulková

Vyřizuje:

Telefon:

+420 461 357 144,
+420 606 095 149

E-mail:

d.mikulkova@vhos.cz

Zájmové území:

Moravská Třebová

Název akce:

**Kunčinský potok, Moravská Třebová - nánosy, oprava
koryta toku**

Datum vydání vyjádření: 03.12.2021

Platnost tohoto vyjádření: 1 rok

Ve výše uvedené obci provozuje společnost VHOS, a.s. vodovod a kanalizaci pro veřejnou potřebu.

V předložené dokumentaci jsou orientačně zakreslena podzemní vedení, která v současné době provozuje VHOS, a.s. Tato zařízení Vám vytyčíme na základě objednávky - termín možno dohodnout telefonicky – Ing. M. Novotný – č. tel. 461 357 131 (u objednávky uvádějte zn. našeho vyjádření).

Jedná se o křížení a souběh stávajících vodovodních a kanalizačních rozvodů. Mělo by se jednat o 6 křížení s vodovodem, 2x křížení se splaškovou kanalizací, z toho 1x se jedná o tlakové potrubí. Další křížení kanalizace je pak zavěšeno na mostní konstrukci v ul. Na Stráni. Do vodoteče je vyústěno min. 10 výustí stávající dešťové kanalizace v Sušicích, v M.Třebové se jedná o 1 výust dešťové kanalizace a vyústění z dešťového oddělovače.

Detail křížení je možné doložit pouze u splaškové kanalizace před čp. 65 v Sušicích. Bohužel u křížení vodovodu s vodotečí nemáme k dispozici údaje týkající se hloubek uložení těchto sítí, respektive informace o případných chráničkách na těchto potrubí.

V situaci nejsou zakresleny všechny vodovodní, respektive kanalizační, přípojky. O jejich trasách je nutno se informovat u majitelů jednotlivých nemovitostí nebo areálů, neboť jsou jejich vlastnictvím.

Dle předložené PD je součástí akce oprava opevnění, odstranění nánosů.

Dojde-li při úpravách k odhalení námi provozovaných sítí, je nutno přizvat zástupce provozovatele k jejich kontrole – ing.L.Vykydal - č.tel. 461 357 126 (vodovod), p.M.Šibor – č.tel. 461 357 175 (kanalizace).

Pro realizaci platí podmínka, že při zasahování do jiných staveb v ochranném pásmu vodovodu a kanalizace je stavebník (a jeho prostřednictvím i zhotovitel), v jehož zájmu se tyto zásahy konají, povinen na svůj náklad přizpůsobit úroveň povrchu veškerá zařízení a příslušenství vodovodu a kanalizace, která mají vazbu na jinou stavbu, pozemní komunikaci nebo terén.

Při jakékoli úpravě terénu je nutno postupovat dle stávajících ČSN, především dodržet předepsané krytí v místech křížení vodovodu a kanalizace s vodotečí a zachovat stávající výustní objekty z kanalizace.

Dále je nutno dodržet podmínky pro provádění prací v ochranném pásmu vodovodu a kanalizace. Nebudou-li tyto podmínky dodrženy, budou stavební činnosti, popř. úpravy terénu prováděné v ochranném pásmu vodovodu či kanalizace považovány dle § 23 odst. 5 zákona č.274/2001 Sb. za činnost bez našeho předchozího souhlasu. Při každé změně projektu nebo stavby je nutné požádat o nové stanovisko k této změně.

Toto vyjádření pozbývá platnosti:


- uplynutím doby platnosti vyjádření
- změnou rozsahu vyznačeného území
- změnou účelu vyjádření uvedeného v žádosti


Platnost tohoto vyjádření je jeden rok ode dne vydání.

Přílohy:

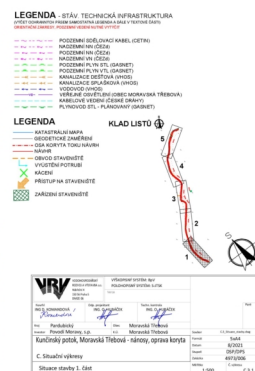
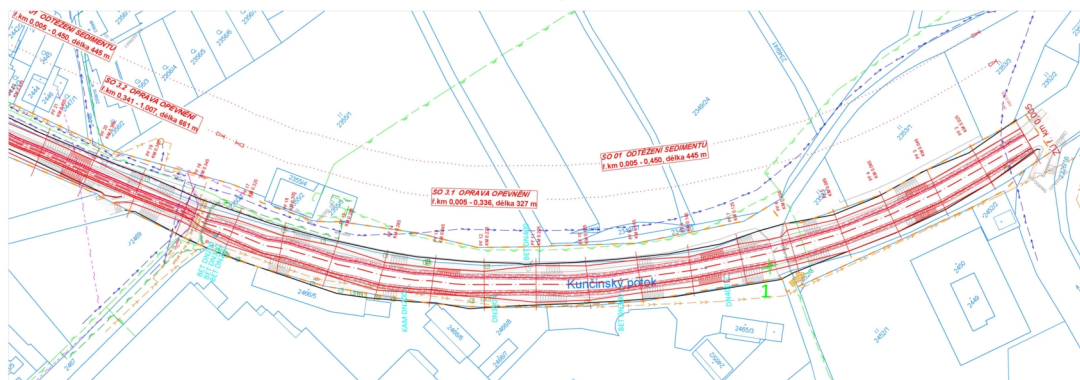
grafické (počet: 6)

- potvrzená situace z PD-1
- potvrzená situace z PD-2
- potvrzená situace z PD-3
- potvrzená situace z PD-4
- potvrzená situace z PD-5
- PODMÍNKY

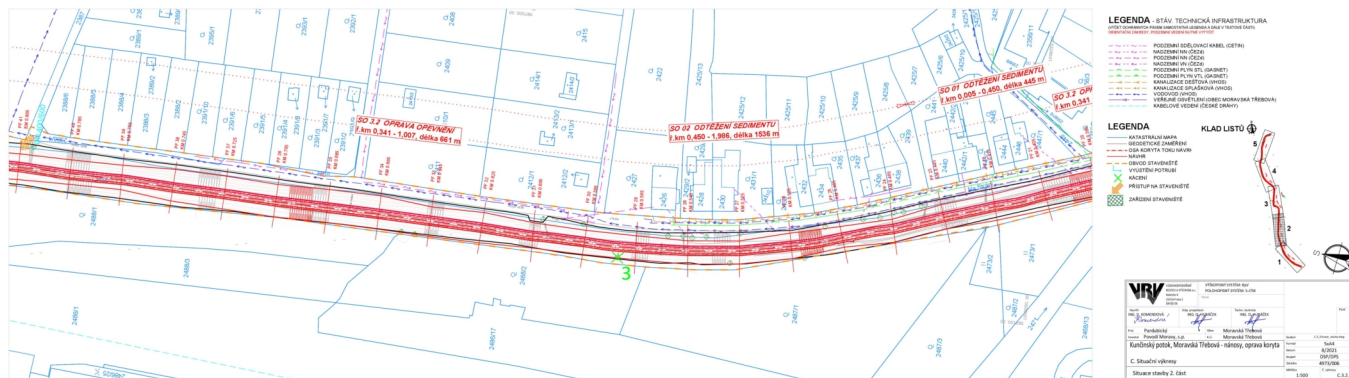
 **VHOS a.s.**
VHOS, a.s., Nádražní 1430/6,
571 01 Moravská Třebová
T + 420 461 357 111
IČO: 48172901  **VHOS a.s.** DIČ: CZ48172901
VHOS, a.s., Nádražní 1430/6,
571 01 Moravská Třebová
T + 420 461 357 111
IČO: 48172901 DIČ: CZ48172901


Ing. Dana Mikulková

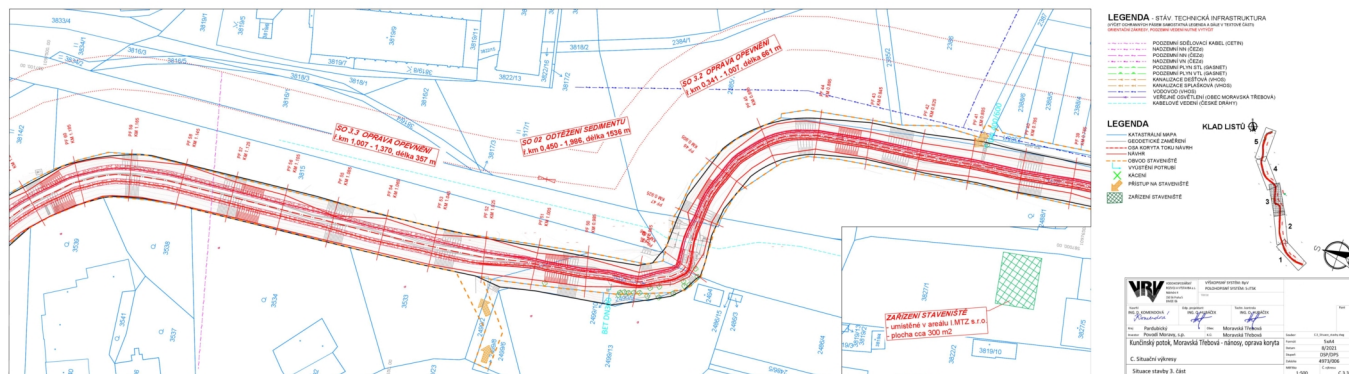
potvrzená situace z PD-1



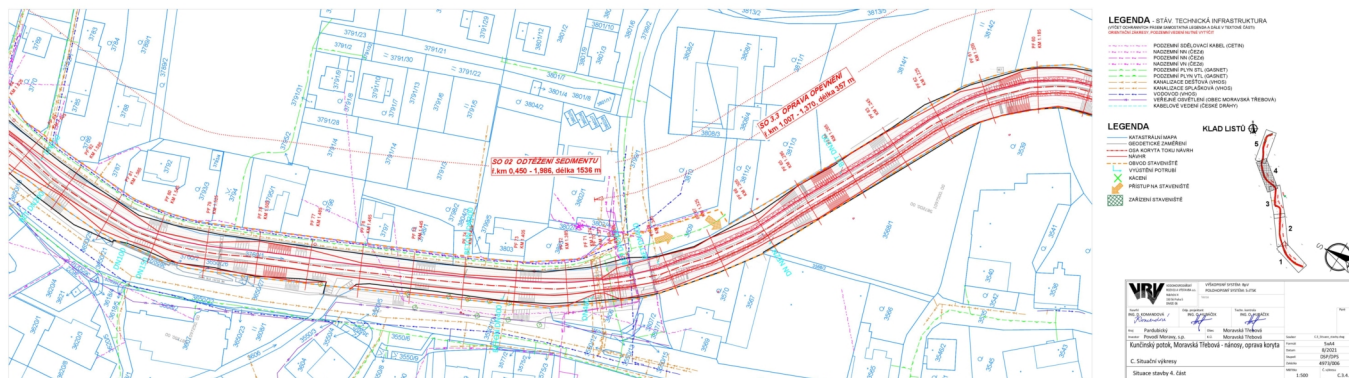
potvrzená situace z PD-2



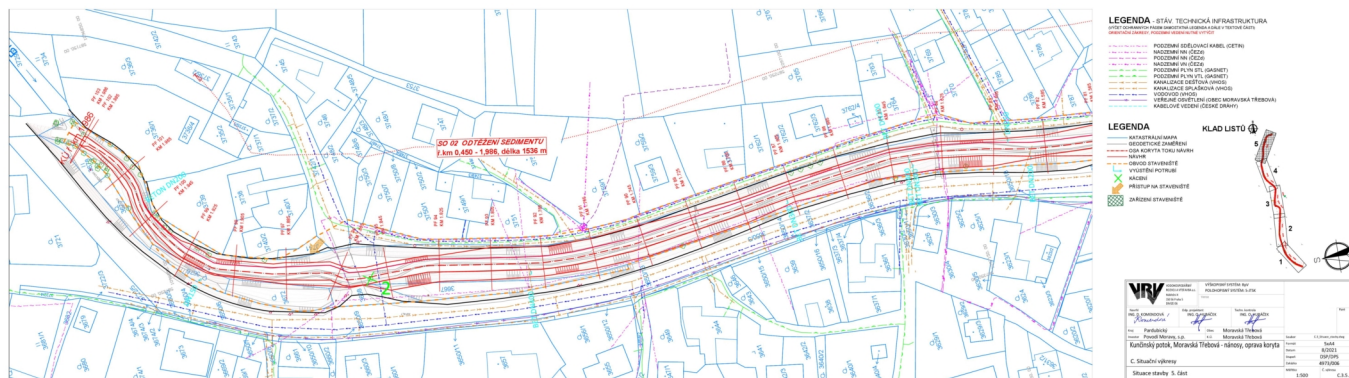
potvrzená situace z PD-3



potvrzená situace z PD-4



potvrzená situace z PD-5



PODMÍNKY

PRO PROVÁDĚNÍ PRACÍ V OCHRANNÉM PÁSMU VODOVODU A KANALIZACE, KTERÉ PROVOZUJE VHOS, A.S.

V zákoně č. 274/2001 Sb. § 23 odst. 3 je ochranné pásmo vodovodu, respektive kanalizace, stanoveno vodorovnou vzdáleností od vnějšího lince stěny potrubí na každou stranu – do profilu DN 500 tato vzdálenost činí 1,5m, nad profil DN 500 pak 2,5m,
(pokud je dno potrubí uloženo hlouběji než 2,5m pod upraveným povrchem výše uvedené vzdálenosti se zvyšují o 1,0m)

V ochranném pásmu vodovodního řadu nebo kanalizační stoky lze:

- provádět zemní práce, stavby, umísťovat konstrukce nebo jiná podobná zařízení či provádět činnosti, které omezují přístup k vodovodnímu řadu nebo kanalizační stoce, nebo které by mohly ohrozit jejich technický stav nebo plynulé provozování,
- vysazovat trvalé porosty,
- provádět skládky mimo jakéhokoli odpadu,
- provádět terénní úpravy

pouze s písemným souhlasem provozovatele vodovodu a kanalizace, neboť vlastník vodovodu nebo kanalizace v souladu s § 8 odst. 2. zákona č.

274/2001 Sb. přenesl toto své právo provozní, respektive koncesní smlouvou přímo na provozovatele vodovodu a kanalizace.

Dle zákona č. 274/2001 Sb. se stavebník nezajištěním souhlasu prací v ochranném pásmu dopouští přestupku (§ 32 odst. 1, respektive § 33 odst. 1) a na základě podnětu může stavební úřad nebo místně příslušný vodoprávní úřad nařídit obnovit předešlý stav (§ 23 odst. 7).

Při provádění stavebních nebo jiných prací v ochranném pásmu vodohospodářských zařízení je stavebník nebo jím pověřený subjekt povinen v souladu s platnými právními předpisy a normami učinit veškerá opatření, aby nedošlo k ohrožení nebo poškození vodohospodářských zařízení a majetku třetích osob, zdraví a je srozuměn s tím, že musí dodržet následující podmínky:

- bez vytyčení a přesného určení podzemních sítí vodovodů, respektive kanalizací nesmějí být v jejich ochranném pásmu zahájeny žádné stavební činnosti. Pokud není možné bezpečně trasu určit, stavebník vykope nezbytný počet ručně kopaných sond podle pokynů provozovatele vodovodu nebo kanalizace. Vytyčení vodohospodářských zařízení provede (dle příslušné lokality a sítě) pracovník provozovatele na základě písemné objednávky (kontakt součástí vyjádření provozovatele)
- stavebník musí vždy seznámit obsluhu strojů i ostatní pracovníky s rozsahem ochranného pásma, s polohou potrubí a hloubkou uložení. Strojní provádění výkopů je přípustné pouze do vzdálenosti 1,0 m od vyznačené polohy potrubí. Další výkopové práce a obnažování potrubí se potom provádějí jedinečně ručně
- stavebník musí oznámit nejméně 5 pracovních dnů předem provozovateli zahájení stavby s uvedením odpovědné osoby a kontaktu na ni
- dočasný zábor staveniště musí zohlednit trasy stávajících vodovodních řadů, včetně jejich ochranných pásem, a zachovat přístup k vodovodním armaturám, které musí být volně přístupné a ovladatelné, zohlednění se vztahuje i na kanalizaci. Zařízení staveniště je nutno situovat mimo ochranné pásmo stávajících vodovodních řadů a kanalizačních stok
- povinnosti stavebníka provádějící práce v ochranném pásmu vodohospodářských zařízení je zabezpečit stávající vodovodní, respektive kanalizační, potrubí procházející výkopem takovým způsobem, aby nemohlo dojít k jeho poškození
- v případě použití bezvýkopových technologií (např. protlaku) bude před zahájením stavební činnosti provedeno úplné obnažení vodovodního nebo kanalizačního zařízení, včetně přípojek v místě křížení na náklady stavebníka. V případě, že nebude tato podmínka dodržena, nesmí být použita bezvýkopová technologie.
- neoprodleně musí být provozovateli oznámeno každé sebemenší poškození kanalizační stoky nebo vodovodního řadu
- při návrhu a realizaci jiných podzemních vedení trváme na dodržení minimálních vzdáleností, stanovených provozovatelem vodovodního nebo kanalizačního řadu. Nejmenší přípustné vzdálenosti jsou stanoveny ČSN 73 6005 – prostorové uspořádání sítí technického vybavení
- po ukončení zemních prací a záhozu výkopu nad vodohospodářskými zařízeními požadujeme, aby minimální krytí vodovodu bylo dle druhu zeminy 1,2m-1,5m a maximálně však 2,0m. U kanalizace musí být krytí stoky pod komunikací minimálně 1,8m, v chodnících, které neslouží provozu nebo stání vozidel a ve volném terénu mimo souvislou zástavbu pak 1,0m. Pod vodotečemi musí být ponecháno krytí u vodovodu i kanalizace 1,2m. Odchyly od stanovených kót je možné připustit pouze se souhlasem provozovatele vodovodu nebo kanalizace
- při obnažení a znovu zasypání vodovodního potrubí požadujeme, aby pod vodovodním potrubím a na bocích bylo pískové lože o minimální mocnosti 10cm a potrubí bylo obsypáno pískem do výše 30cm nad horní líc potrubí, u kanalizačních stok je obsyp a zásyp odvislý od druhu materiálu - nutno projednat před zahájením obsypu s provozovatelem kanalizace
- v případě, že vodovodní potrubí je provedeno z nekovových (nevodivých) materiálů, kovový vodič vedený v trase vodovodního řadu nesmí být porušen. Dojde-li přesto k jeho porušení, musí být tento vodič opraven před provedením zásypu, a to napojením na kovové části armatur. O porušení vodiče uvědomí stavebník provozovatele vodovodního řadu, který je oprávněn provést kontrolu vodivosti na náklady stavebníka
- dojde-li při provádění prací k odkrytí armatur, je nutno tato zařízení zabezpečit před poškozením. Před jejich zpětným zásypem je nutné provést zhutnění podloží, případně osadit bloky dle TNV 75 5410 – Blok vodovodních potrubí. U hydrantů je nutné provést obsyp štěrkem včetně ochrání geotextilií, aby byla zajištěna jeho funkčnost
- pod poklopy armatur je nutné osadit podkladové desky. Výškové osazení poklopů musí odpovídat niveletě okolního terénu, případně vozovky
- před záhozem odhalených potrubí je stavebník povinen přizvat zástupce provozovatele vodovodního řadu, kanalizační stoky ke kontrole dodržení výše stanovených podmínek
- dojde-li v rámci provádění prací k demontáži orientačních sloupků nebo tabulek, je nutno tyto po ukončení prací znovu osadit. Změna ve způsobu osazení je možná pouze po předchozí dohodě s provozovatelem vodovodu. Dojde-li k jejich poškození, je stavebník povinen na vlastní náklady poškozenou tabulku nebo sloupek nahradit
- veškeré manipulace na vodohospodářských zařízeních může provádět pouze provozovatel těchto zařízení. Manipulovat armaturami na vodovodní síti může stavebník pouze za účasti provozovatele osobně. Výjimkou jsou havarijní stavy
- případné poruchy nebo havárie vodohospodářského zařízení (např. prolomení potrubí, sesunutí potrubí, porušení kabelového vedení apod.) v místě křížení nebo souběhu stavby s vodohospodářským zařízením budou v průběhu stavby a také po dobu běhící záruční lhůty odstraněny na náklady stavebníka. Taktéž vzniknou-li následné škody na majetku třetích osob (bytové i nebytové prostory, komunikace, chodníky, zeleň apod.) v průběhu stavby a po dobu záruční lhůty vinou poruchy vodohospodářského zařízení v místě křížení nebo souběhu stavby s vodohospodářským zařízením, bude tato škoda uplatněna u stavebníka
- bude-li stavebník vypouštět do kanalizace ze staveniště odpadní vody překračující limity znečištění uváděné v kanalizačním řádu, pak projedná předem s provozovatelem kanalizace podmínky vypouštění těchto vod do kanalizace. Stejný postup se vztahuje i na vypouštění vod ze stavebních jam nebo rýh a také na vody srážkové. V případě zanesení kanalizace inertním materiálem (např. splachy ze staveniště) zajistí stavebník na své náklady vyčištění zanesené kanalizace

Kontakty na provozovatele (odpovědní vedoucí nebo místní středisek) jsou uvedeny ve vyjádření nebo je lze nalézt na stránkách VHOS, a.s.

www.vhos.cz
v záložce MOJE OBEC – kontakty