

04/2023

# POVODÍ LABE, státní podnik

## ZÁMĚR SLUŽBY

Hlavnovský potok, Lhota u Dřís, kácení a ořez topolů,  
ř.km 2,670 - 3,750



<b>Zpracoval:</b>	Vojtěch Hlubuček dne: 13.4.2023	technická skupina závodu Jablonec nad Nisou
<b>Schválil:</b>	Ing. Bohumil Pleskač dne:	ředitel závodu Jablonec nad Nisou
<b>Schváleno Dokumentační komisí:</b>	dne: 17.4.2023 číslo zápisu: 4/2023	tajemník dokumentační komise



## 1. Identifikační údaje o plánovaném záměru

Název záměru:	Hlavnovský potok, Lhota u Dřís, kácení a ořez topolů, ř.km 2,670 - 3,750
Vodní tok (IDVT), ř.km:	Hlavnovský p. (IDVT 10185633), ř.km 2,670 - 3,750
Místo záměru (katastr. území):	Lhota (k.ú. Lhota u Dřís, Dřísy)
Obec s rozšířenou působností:	Brandýs nad Labem-Stará Boleslav
Číslo hydrologického pořadí:	1-01-03-150
Účel záměru:	údržba břehové vegetace
Číslo DHM:	9051015328 Hlavnovský-Lhota
Identifikátor ISyPO:	400077951 Hlavnovský potok
Investor:	Povodí Labe, státní podnik, Víta Nejedlého 951, 500 03 Hradec Králové
Provozovatel:	Povodí Labe, státní podnik, závod Jablonec n/N Provozní středisko Ml. Boleslav, Ptácká 288, 293 01 Mladá Boleslav

## 2. Časový plán realizace

	zahájení	dokončení
Vypracování a schválení záměru	4/2023	4/2023
Výběr zhotovitele akce		
Realizace akce	11/2023	12/2023

## 3. Popis současného stavu

Předložený záměr řeší údržbu břehového porostu vodního toku Hlavnovského potoka v extravilánu obce Lhota. Potřeba provedení zásahu je vyvolána požadavkem provozovatele areálu „Jezero Lhota“, tento požadavek byl podpořen Obecním úřadem Lhota s ohledem na zajištění bezpečného provozu a pohybu osob na souběžné přístupové komunikaci podél vodního toku k rekreačnímu areálu. Navržená opatření vychází z doporučení zpracovaného dendrologického posudku předmětných stromů - topolů kanadských (do záměru byly zahrnuty i dřeviny nehodnocené dendrologickým posudkem, ale doporučené orgánem životního prostředí k ořezu, jedná se o topol kanadský - 1x). Posuzované stromy a konkrétní opatření se v rámci řešeného území nachází na jednom souvislém úseku toku.

Navržená opatření vyplývají ze závěrů hodnocení stromů a stromových skupin zpracovaných v dendrologickém posudku pro danou lokalitu a z doporučení orgánu životního prostředí (při místním šetření). Dendrologický posudek byl zpracován z důvodu plnění povinností správce vodních toků při péči o břehové porosty v intravilánu a extravilánu měst a obcí.

Realizace navržených opatření přispěje k bezpečnému pohybu veřejnosti podél koryta Hlavnovského potoka v dotčené lokalitě a také vytvoří prostor pro zkvalitnění a generační obměnu břehových porostů.

## 4. Výchozí podklady

- Pochůzka na místě a pořízená fotodokumentace.
- Pasportizace stromů a stromových skupin - Hlavnovský potok, Lhota, dendrologický posudek, ř. km 2,670-3,750, zprac. spol. ALL4TREES s.r.o., v 12/2018.
- Rozhodnutí o souhlasu se zásahem do VKP, vyd. OŽP, Městský úřad Brandýs nad Labem-Stará Boleslav, č.j. MÚBNL-OŽP-36435/2023-HUBHA, ze dne 8.3.2023. Rozhodnutí o souhlasu se zásahem, vyd. Obecní úřad Dřísy, č.j. 1/2023/STR, ze dne 24.2.2023. Rozhodnutí o souhlasu se zásahem, vyd. Obecní úřad Lhota, č.j. LHOT-136/2023, ze dne 22.2.2023.



## 5. Návrh technického řešení

Akce: **Hlavnovský potok, Lhota, probírka břehového porostu, ř.km 2,670 - 3,750** je akcí navrženou pro externího zhotovitele za účelem údržby břehového porostu.

**Současný stav:** V souladu s doporučením a návrhy opatření dendrologického posudku byly vybrány problematické stromy s různými druhy a stupni poškození a náklonem kmene do koryta na obou březích Hlavnovského potoka. Jedná se především o nevhodně větvené, odumírající a nakloněné (koruny zasahují nad místní komunikaci k hojně využívané rekreační oblasti „Jezero Lhota“) infikované topoly kanadské. Zásah je navržen u celkem 23ks dřevin. U posuzovaných topolů na pravém břehu je navrženo kácení – 11ks, na levém břehu je doporučeno provedení ořezu (řez redukční obvodový 40%) – 12ks. U jednoho kusu topolu nebylo provedeno dendrologické posouzení, u tohoto topolu bylo investorem navrženo provést řez redukční obvodový 40%.

Během zpracování dendrologického posudku byly pro jednoznačnou identifikaci konkrétních jedinců posuzované stromy vybaveny identifikátorem – identifikačním štítkem s unikátním číslem, tzv. RFID. Tyto identifikátory budou pro lepší přehlednost během přípravy a realizace záměru dále využívány.

**Doporučené řešení:** V rámci záměru je navrženo kácení a ořezy břehového porostu v následujícím rozsahu:

### ř.km 2,670 – 3,750, k.ú. Lhota u Dřís, p.p.č. 648, k.ú. Dřísy, p.p.č. 2203

druh	RFID	Ø kmene (cm)	obvod kmene (cm)	břeh	opatření
topol kanadský	847661	135	425	pravý	kácení postupné bez spouštění větví
topol kanadský	847662	146	460	pravý	kácení postupné bez spouštění větví
topol kanadský	847663	102	320	pravý	kácení postupné bez spouštění větví
topol kanadský	847664	117	370	pravý	kácení postupné bez spouštění větví
topol kanadský	847665	92	290	pravý	kácení postupné bez spouštění větví
topol kanadský	847666	98	310	pravý	kácení postupné bez spouštění větví
topol kanadský	847667	124	390	pravý	kácení postupné bez spouštění větví
topol kanadský	847668	137	430	pravý	kácení postupné bez spouštění větví
topol kanadský	847669	143	450	pravý	kácení postupné bez spouštění větví
topol kanadský	847670	102	320	pravý	kácení postupné bez spouštění větví
topol kanadský	847671	118	370	pravý	kácení postupné bez spouštění větví
topol kanadský	847672	105	330	levý	řez redukční obvodový 40%
topol kanadský	847673	115	360	levý	řez redukční obvodový 40%



topol kanadský	847674	92	290	levý	řez redukční obvodový 40%
topol kanadský	847675	86	270	levý	řez redukční obvodový 40%
topol kanadský	847676	118	370	levý	řez redukční obvodový 40%
topol kanadský	847677	73, 83	230, 270	levý	řez redukční obvodový 40%
topol kanadský	847678	115	360	levý	řez redukční obvodový 40%
topol kanadský	847679	83, 86	260, 270	levý	řez redukční obvodový 40%
topol kanadský	847680	70	220	levý	řez redukční obvodový 40%
topol kanadský	847681	67	210	levý	řez redukční obvodový 40%
topol kanadský	847682	131	410	levý	řez redukční obvodový 40%
topol kanadský		80, 90	251, 282	levý	řez redukční obvodový 40% (neposuzovaný v DP)

Celkem 11ks vzrostlých stromů (11 kmenů) bude pokáceno a 12ks (15 kmenů) bude ořezáno. Všechny stromy určené k zásahu jsou označeny na kmeni reflexní oranžovou barvou. Stromy posuzované v DP jsou označeny také identifikačním štítkem.

Odstranění křovin v úseku bude provedeno před kácením v minimálním rozsahu – do 20 m<sup>2</sup>, jedná se o výřez překážek v únikovém a bezpečnostním prostoru

Kácení v úseku bude provedeno před provedením ořezů. Kácené stromy jsou situované mezi místní komunikací a korytem Hlavnovského potoka. Tyto stromy nakloněné nad koryto i nad komunikaci budou odstraněny postupným kácením bez spouštění větví. Z bezpečnostních důvodů bude prostor kácení v místě přístupném veřejnosti (místní komunikace) označen informačními tabulemi a ohrazen výstražnou páskou – zajistí zhotovitel. Pomocí výstražné pásky budou vytrasovány bezpečné koridory pro pěší kolem prostoru prováděných prací – zajistí zhotovitel. Zhotovitel zajistí vyřízení uzavírky nebo omezení provozu na místní komunikaci s odpovědným orgánem státní správy. V případě potřeby bude provoz na komunikaci řízen pracovníky – zajistí zhotovitel. Místo manipulace se dřevní hmotou bude po dokončení prací (vč. odvozu dřevní hmoty a likvidace větví) uvedeno do původního stavu. Prostor kácení bude po dokončení prací urovnán do původního stavu – obzvláště povrch komunikace musí být řádně očištěn a opraven.

Dřevní hmota z kmenů a větví průměru nad 70 mm bude zpracována do klád délky 4m s nadměrkem (2%, maximálně však 10 cm), v případě větví, výřezů menších stromů a nutnosti postupného kácení budou v délkách 2m, mimořádně přípustné jsou délky 3m. Následně bude převezena a dočasně uložena na mezideponii na pozemku předem sjednaném zadavatelem prací - p.p.č 2017, k.ú. Dřísy, ve vzdálenosti do 1km. Na tomto odvozovém místě bude využitelná dřevní hmota srovnána do prostorových metrů, změřena kubatura a protokolárně předána zástupci zadavatele. Souhlas majitelů pozemku se vstupem a dočasným uložením dřevní hmoty je součástí záměru. Pařezy po odstraněných stromech budou maximálně zkráceny.

Ořezy koruny (řez redukční obvodový) budou provedeny z mobilní plošiny nebo lezeckou technikou šetrnou ke stromu, bez použití hrotů. Odstraněné větve a části





kmene budou na břehové pozemky shazovány a následně naloženy a odvezeny na deponii.

Drobná dřevní hmota z větví a křovin do průměru 7 cm bude také převezena na mezideponii, nadrcena (seštěpkována), štěpka bude předána zadavateli.

Po dokončení prací budou všechny využívané plochy uklizeny po přesunu dřevní hmoty a drcení větví, terén bude urovňován po pojezdu těžké techniky. Veškerá dřevní hmota popadaná do toku při kácení a ořezu bude z koryta odstraněna.

Přístupy ke korytu jsou možné z obecních komunikací a pozemků podél koryta, příp. soukromých, veřejně přístupných příbřežních pozemků a pozemků ve správě státního pozemkového úřadu.

Arboristické štítky s identifikačními čísly stromů budou po skácení stromů předány zástupci zadavatele.

Dle podmínek rozhodnutí orgánu ochrany přírody a krajiny je realizace záměru vhodná v období vegetačního klidu, tzn. v období listopad – březen.

**6. „Odůvodnění účelnosti veřejné zakázky“ v souladu s § 156 zákona č.137/2006 Sb. o veřejných zakázkách, ve znění pozdějších předpisů a ust. § 2 vyhlášky č. 232/2012 Sb.**

Popis potřeb, které mají být splněním veřejné zakázky naplněny.

Zajištění bezpečnosti osob a majetku v blízkosti břehových porostů řešeného úseku vodního toku.

Popis předmětu veřejné zakázky.

Odstranění a ořez problematického břehového porostu v extravilánu obce Lhota na základě doporučení dendrologického posudku.

Popis vzájemného vztahu předmětu veřejné zakázky a potřeb zadavatele.

Realizací záměru bude naplněna povinnost správce toku dle § 47 odst. 2 písm. b) zákona č.254/2001 Sb. o vodách a o změně některých zákonů (vodní zákon), která mimo jiné zahrnuje péči o břehové porosty vodních toků.

Rizika nerealizace veřejné zakázky, snížení kvality plnění, vynaložení dalších finančních nákladů

Riziky souvisejícími s realizací předmětu VZ může být riziko nerealizace předmětu VZ (v SOD řešeno způsobem fakturace), riziko prodlení s realizací předmětu VZ (v SOD řešeno sankcí za prodlení), rizikem může být i případný výskyt povodňové situace v průběhu realizace, který může mít vliv na termíny dokončení předmětu VZ.

Předpokládaný termín splnění veřejné zakázky.

Dle finančních možností Povodí Labe, státní podnik, s předpokladem realizace v r. 2019.

Popis variant naplnění potřeb a zdůvodnění zvolené alternativy veřejné zakázky

Realizace záměru četou provozní údržby zadavatele. Práce nelze provádět vlastními silami zadavatele vzhledem k nutné kvalifikaci pro arboristické a stromolezecké práce.

Popis, do jaké míry ovlivní veřejná zakázka plnění plánovaného cíle



Realizací záměru bude dosaženo zkvalitnění stavu břehového porostu v řešeném úseku Hlavnovského potoka.

## **7. Vyhodnocení efektivity a účelnosti požadované služby**

Realizace záměru eliminuje riziko újmy na zdraví, majetku a infrastruktuře zapříčiněné případným pádem havarijního stromu nebo větve. Probírka dále prospěje vitalitě břehových porostů a uvolní prostor pro jejich generační obměnu.

## **8. Doplnující informace**

### **8.1. Dotčení inženýrských sítí**

Během realizace nesmí dojít k jakémukoliv dotyku místních IS. Ve vybrané lokalitě se nenachází podzemní nebo nadzemní vedení IS, zákresy známých sítí včetně podmínek správců k realizaci v ochranném pásmu jsou uvedeny v přílohové části tohoto záměru služby.

Dodavatel prací je povinen během realizace v ochranném pásmu IS plně respektovat podmínky správců sítí a v dostatečném předstihu si zajistit případné další související práce (vytyčení, odpojení, přeložku, apod.).

### **8.2. Zvláštní požadavky na řešení záměru**

Vzhledem ke specializovaným pracem vyžadující arboristickou a lezeckou kvalifikaci je nutno realizaci pověřit odborně způsobilý subjekt.

### **8.3. Požadavky na zajištění budoucího provozu**

Břehové porosty budou nadále podrobeny údržbě správce toku, m.j. dle dalších opatření navržených v dendrologickém posudku.

### **8.4. Rozhodující projektové parametry ve tvaru**

<i><b>název parametru</b></i>	<i><b>měrná jednotka</b></i>	<i><b>hodnota parametru</b></i>
kácení postupné bez spouštění větví	ks	11 (11 kmenů)
řez redukční obvodový 40%	ks	12 (15 kmenů)

## **9. Vliv stavby na životní prostředí**

Prováděné práce nebudou mít kromě přechodného hluku negativní vliv na životní prostředí za dodržování následujících opatření. Zhotovitel zajistí ochranu povrchových i podzemních vod před jejich znehodnocením dalšími látkami, které nejsou odpadními vodami (ropné deriváty, chemikálie, tuky, atd.). Všechny stroje a mechanismy musí být v řádném technickém stavu, prosté úkapů olejů.

Zhotovitel je povinen během prací zajišťovat pořádek na pracovišti a neznečišťovat veřejná prostranství, nezatěžovat jej nadměrným hlukem a respektovat stávající zeleň. Zhotovitel bude důsledně dodržovat použití vymezených ploch a po ukončení všech prací je předá vlastníkům. Po ukončení stavby je zhotovitel povinen provést úklid všech ploch, které pro realizaci záměru používal a uvést tyto plochy do původního stavu.

Biomateriál (štěpka) bude zpracován dle popisu v odstavci č.5.

Vzhledem k lokalitě a charakteru prací může být vedení veřejných IS dotčeno, vyjádření k existenci IS je doloženo v přílohové části záměru. Vlastní realizace nevyžaduje napojení na IS.

Deponie materiálu pro řešený úsek bude zřízena na pozemku v majetku soukromých vlastníků, p.p.č 2017, k.ú. Dřísy.

Zařízení staveniště nebude vzhledem k charakteru prací potřeba.

Stavba se nenachází na území chráněném z pohledu ochrany přírody a krajiny.



Akce se nachází na území vodního útvaru HSL\_2090 – Labe od toku Jizera po tok Vltava včetně. Lze předpokládat, že realizací akce dle tohoto záměru nedojde ke zhoršení dotčeného vodního útvaru a že současně nebude znemožněno dosažení jeho dobrého stavu.

Lokalizací se záměr dotýká opatření LA110037 Revitalizace Hlavenského potoka obsaženého v Plánu dílčích povodí. Podstatou opatření je liniová revitalizace, revitalizace nivy, rehabilitace potočního pásu přírodě blízkého charakteru, vytvoření postranních tůní a mokřadů, podpora zatravnění ploch v nivě, rekonstrukce břehových a doprovodných porostů. Zlepšení ekologického stavu vodního toku a nivy, zadržení vody v krajině, příspěvek ke zlepšení stavu tůní u Křenku.

V rámci záměru budou odstraněny neperspektivní přestálé, poškozené dřeviny a dřeviny ohrožující bezpečnost osob a přilehlých nemovitostí, čímž nedochází k rozporu s plánovaným opatřením.

#### **10. Majetkoprávní vztahy doložené snímkem pozemkové mapy a výpisem z katastru nemovitostí**

Břehový porost se nachází na pozemcích vodního toku v majetku státu, kde vlastnická práva vykonává Povodí Labe, státní podnik.

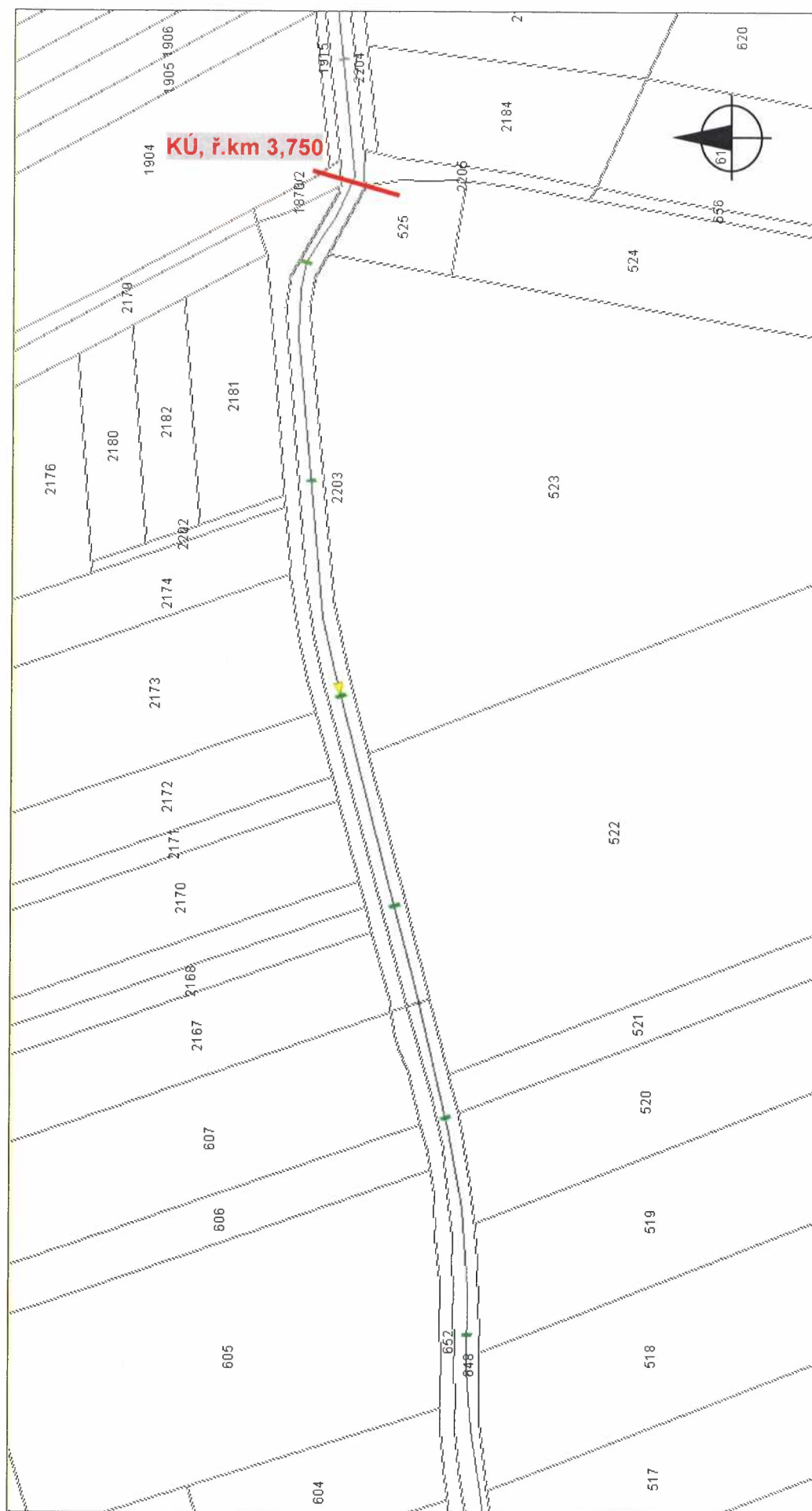
##### **realizace**

<i>p.č.</i>	<i>LV</i>	<i>výměra [m<sup>2</sup>]</i>	<i>druh pozemku</i>	<i>vlastník</i>
<i>k.ú. Lhota u Dřís [680931]</i>				
648	317	12910	vodní plocha	Česká republika, zast. Povodí Labe, státní podnik Víta Nejedlého 951, Hradec Králové
<i>k.ú. Dřísy [696293]</i>				
2203	941	8057	vodní plocha	Česká republika, zast. Povodí Labe, státní podnik Víta Nejedlého 951, Hradec Králové

##### **deponie**

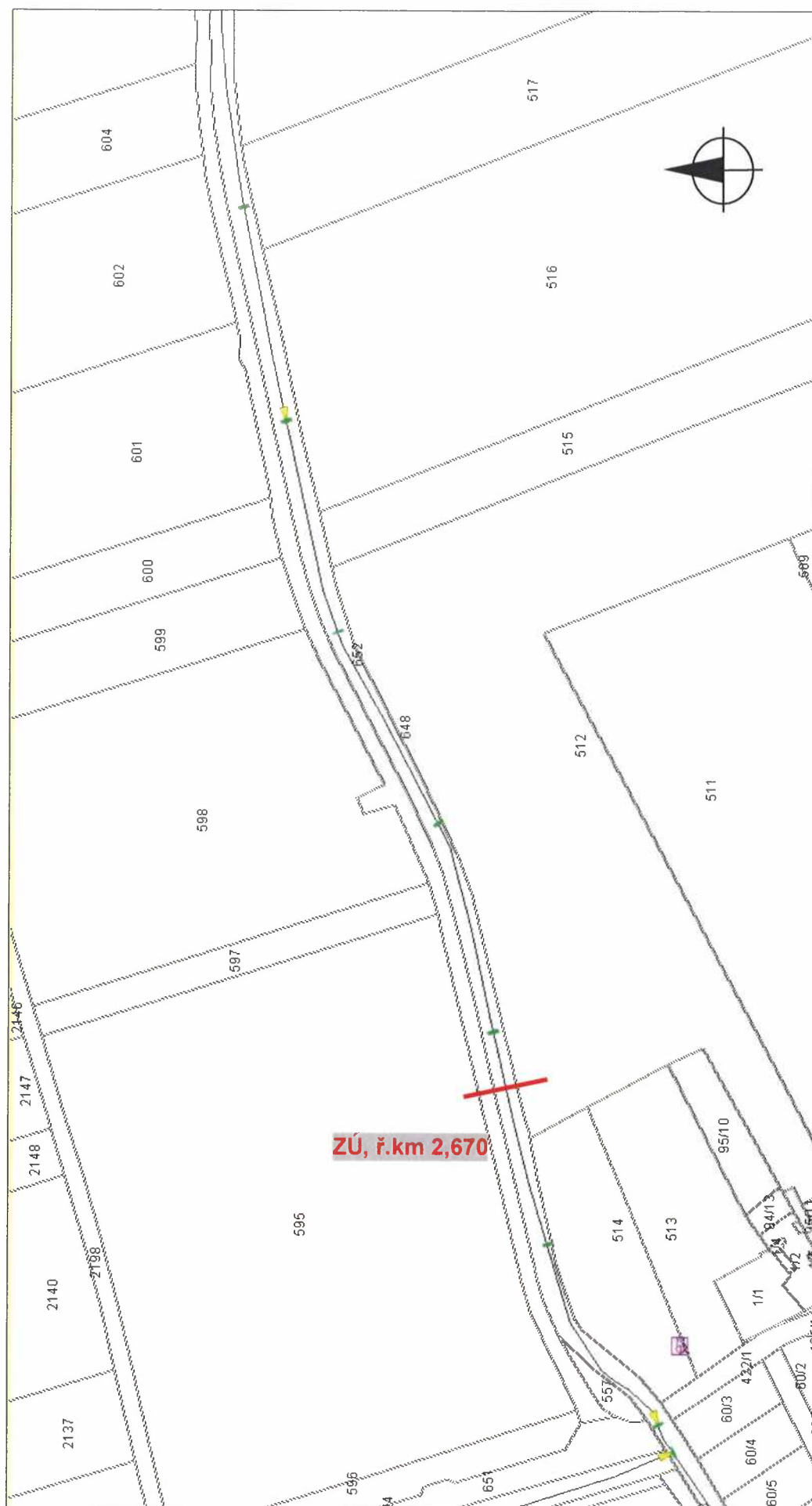
<i>p.č.</i>	<i>LV</i>	<i>výměra [m<sup>2</sup>]</i>	<i>druh pozemku</i>	<i>vlastník</i>
<i>k.ú. Dřísy [696293]</i>				
2017	10001	1720	vodní plocha	Obec Dřísy, Poštovní 12, 27714 Dřísy













## **11. Předpokládaný finanční náklad stavby**

Předpokládaný náklad na realizaci akce v době zpracování záměru je dle cenové soustavy ÚRS 252.866,90- Kč (bez DPH). Závazný a kvalifikovaný propočet nákladů na realizaci záměru byl určen na základě výkazu výměr, který je součástí přílohové části záměru.

## **12. Přílohy**

- Situace orientační
- Situace přehledná na podkladě mapy KN a ortofotomapy
- Fotodokumentace
- Rozhodnutí o souhlasu se zásahem do VKP, vyd. OŽP, Městský úřad Brandýs nad Labem-Stará Boleslav, č.j. MÚBNL-OŽP-36435/2023-HUBHA, ze dne 8.3.2023. Rozhodnutí o souhlasu se zásahem, vyd. Obecní úřad Dřísy, č.j. 1/2023/STR, ze dne 24.2.2023. Rozhodnutí o souhlasu se zásahem, vyd. Obecní úřad Lhota, č.j. LHOT-136/2023, ze dne 22.2.2023.
- Souhlas s deponií, p.p.č 2017 k.ú. Dřísy
- Vyjádření správců IS (Cetin, ČD-Telematika, ČEZ Distribuce, ČEZ ICT, Gasnet, VaK M.B.)
- Výkaz výměr

Dne:

Vypracoval: Vojtěch Hlubuček



## Situace orientační

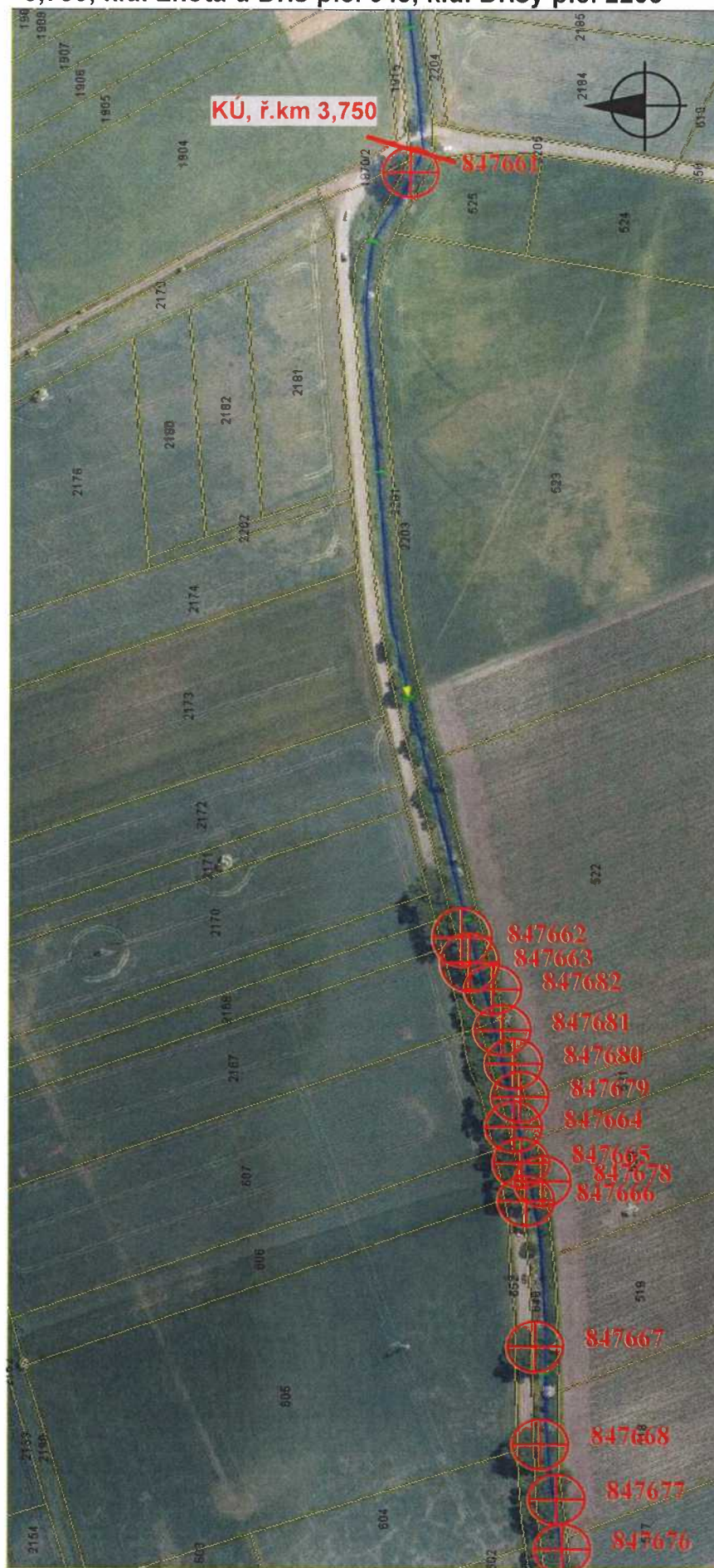






## Situace přehledná

ř.km 2,670 - 3,750, k.ú. Lhota u Dřís p.č. 648, k.ú. Dřísy p.č. 2203







**ř.km 2,670 - 3,750, k.ú. Lhota u Dřís p.č. 648, k.ú. Dřísy p.č. 2203**





KÚ, ř.km 3,750

ZÚ, ř.km 2,670

Deponie, p.p.č. 2017,  
k.ú. Dřisy

Jezero Blatná

Lhota

U Jezera

V Chatach

Široká

Spojovací

K Lesní

Nová

Boleslavská

Konečná

V Parku

U Rybníka

Hlavní

Svatováclavská

K Pošuku

Vrbková

Za Kláštem

Lhotecká

K Ústí





## Fotodokumentace

k.ú. Lhota u Dřís p.č. 648, k.ú. Dřísy p.č. 2203







