
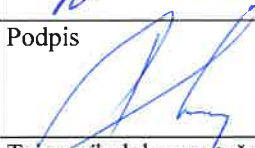



# POVODÍ LABE, státní podnik

## ZÁMĚR NA SLUŽBU

**Mlýnský náhon ve Smiřicích, Smiřice, probírka  
břehového porostu, ř. km 1,900 - 2,750**



<b>Zpracoval:</b>	Petr Kramář dne:	Podpis 
<b>Schválil:</b>	Ing. Bohumil Pleskač ředitel závodu Jablonec nad Nisou dne: 17. 10. 2020	Podpis 
<b>Schváleno dokumentační komisí:</b>	dne: 13. 9. 2023 číslo zápisu: 7/2023	Tajemník dokumentační komise Podpis 



## 1. Identifikační údaje o plánované akci

Název akce	: Mlýnský náhon ve Smiřicích, Smiřice, probírka břehového porostu, ř. km 1,900 - 2,750
Vodní tok (IDVT), ř. km	: Mlýnský náhon (10100002), ř. km 1,900 – 2,750
Místo stavby (katastrální území)	: Smiřice, (Smiřice)
Obec s rozšířenou působností	: Hradec Králové
Číslo hydrologického pořadí	: 1-01-04-011-0-00
Účel stavby	: Probírka břehového porostu
Identifikátor ISyPO	: 400068345
Nákladové středisko	: 1111210
Investor	: Povodí Labe, státní podnik, Víta Nejedlého 951, Slezské Předměstí, 500 03 Hradec Králové

## 2. Časový plán akce

	zahájení	dokončení
Vypracování a schválení záměru	08/2023	09/2023
Zadání zakázky na vypracování projektové dokumentace	PD nebude zpracována	
Vypracování a schválení projektové dokumentace	PD nebude zpracována	
Realizace akce	2023	2024

## 3. Popis současného stavu

Řešené území je situováno na pozemcích p. č. 732/4 a 1066 v k. ú. Smiřice v intravilánu a extravilánu obce na obou březích toku Mlýnský náhon. Pozemky jsou ve vlastnictví státu s právem hospodaření pro Povodí Labe, státní podnik.

Některé dřeviny (vrby číslo 86, 87, 88, 89, 91 a 92) se nachází na pozemcích p. č. 466/6 a 466/7 v k. ú. Smiřice. Tyto pozemky jsou ve vlastnictví Státního pozemkového úřadu. Povodí Labe, státní podnik je jako správce vodního toku dle § 47, odst. 2, písm. b) zákona č. 254/2001 Sb. o vodách a § 5, písm. d) prováděcí vyhlášky č. 178/2012 Sb. povinen odstraňovat části dřevin, které brání průtoku vody ve vodním toku. Vlastník pozemků byl osloven s žádostí o povolení vstupu (příloha č. 5).

Předmětný úsek začíná u lávky v ř. km 2,750 u hasičské stanice a končí u stavidlového objektu, ř. km 1,900. Území bylo dle přístupnosti a rozdělenosti toku mostkem, lávkou a stavidlovým objektem rozčleněno pro lepší přehlednost do 5 úseků (příloha č. 2) s vymezením řešeného území a jednotlivými úseky. Úsek č. 1, 2, 4 a třetina úseku č. 3 se nachází v intravilánu obce, zbylé části lemuji zemědělsky obhospodařované pozemky. V úseku č. 4 a 5 bylo provedeno geodetické zaměření dřevin z důvodu nejasností vlastníka, na jehož základě bylo zjištěno, že se většina dřevin nachází mimo pozemky Povodí Labe, státní podnik.

V hodnoceném úseku převažují vrby. Část jich je napadena v dolní části kmenů nebo u nich dochází k odumírání/prosychání ve vrcholové části korun či ke zlomům. Některé vrby jsou vodorovně polehlé nad vodním tokem nebo přímo zasahují do toku, kdy u části korun dochází k odumírání/usychání větví. Z ostatních dřevin zde rostou převážně jasanů ztepilých a olší lepkavých od velikosti náletů po vzrostlé stromy. Některé z nich jsou vychýlené z osy růstu vlivem zastínění nebo u nich došlo až k růstovým deformacím a to zejména kmene nebo je nevhodně narostlá koruna či nesoudržné tlakové větvení. Také je na některých dřevinách viditelná infekce po zlomech větví nebo neodborně provedených starých řezech. Dále mají počínající či již projevené dutiny u bází kmene. U některých jasanů dochází k jejich výraznému prosychání koruny s následným sekundárním obrostem pravděpodobně vzniklým napadením nektrózu jasanů. U některých olší jsou viditelné propadliny borky kmenů s opadem borky v dolní části kmenů či již s dutinami u báze pravděpodobně po napadení chřadnutím olší. U některých olší je již báze infikovaná dřevokaznými houbami. U přestárých topolů s dutinami kmenů v řešeném území dochází k vývrátům nebo jejich zlomům.

## 4. Výchozí podklady

Prohlídka na místě  
Dendrologický posudek (Ing. Martina Homoláčová, Povodí Labe, 02/2023)  
Katastrální mapa

## 5. Návrh technického řešení

Na základě provedeného terénního šetření byly v lokalitě vytypovány provozně nebezpečné dřeviny k odstranění formou probírky. Jedná se o dřeviny s výrazně zhoršeným zdravotním stavem nebo narušenými statickými poměry. U vrb s četnými zlomy a proschnutím v korunách je navržen zmlazovací řez u země nebo hluboký sesazovací řez na hlavu, s následným ponecháním k obrůstání. U části dřevin zejména přiléhajících k zahradám rodinných domů v úseku č. 3 je navrženo jejich ošetření odbornými arboristickými řezy. Zejména se jedná o zdravotní a bezpečnostní řez, případně odlehčení koruny z důvodu stabilizace a symetrizace či sesazovací řez u vrb.

Celkem je navrženo 71 kácení. Z toho 2 x volné kácení, 46 x směrové kácení, 23 x postupné kácení. Dále bude proveden 6 x sesazovací řez, 1 x zdravotní řez, 3 x bezpečnostní řez. Dále bude odstraněno 153 m<sup>2</sup> křovin.

Některé stromy, zejména vrby, jsou mnohokmenné. Část z pokácených stromů bude nutné přetáhnout na druhý břeh.

Technické a technologické postupy při řezu stromů rostoucích mimo les definují STANDARDY PÉČE O PŘÍRODU A KRAJINU – ŘEZ STROMŮ, SPPK A02 002, AOPK ČR, Mendelova univerzita v Brně. Veškerá ošetření na stromech budou prováděna pouze kvalifikovanou osobou v oboru arboristiky. Práce budou provedeny dle zásad „Standardu péče o přírodu a krajinu“ – „Řez stromů“ – č. SPPK A02 002:2015 I. Revize 2015. – plné znění standardu viz odkaz:

[https://nature.cz/documents/20121/1199516/02002\\_Rez\\_stromu.pdf/36bb11a4-5676-b1e0-f3a2-5e758c017694?t=1652775980674](https://nature.cz/documents/20121/1199516/02002_Rez_stromu.pdf/36bb11a4-5676-b1e0-f3a2-5e758c017694?t=1652775980674).

Práce budou prováděny buď osobou s odborností arboristických prací, která je držitelem alespoň jednoho certifikátu:

- Český certifikovaný arborista – Specialista pro práci stromolezeckou technikou
- ISA Certified Tree Worker Aerial Lift Specialist
- ISA Certified Tree Worker Climber Specialist
- European Treeworker

nebo osobou pod odborným dohledem osoby, která je držitelem alespoň jednoho z těchto certifikátů.

Veškerá pokácená dřevní hmota, včetně větví, bude převezena do místa deponie, která se nachází ve vzdálenosti cca 2 km na pozemku Povodí Labe, státní podnik v ulici A. Selingerova na pozemku p. č. 667/2 v k. ú. Smířice (viz situace umístění deponie - příloha č. 3).

Dřevní hmota z kmenů a větví průměru nad 70 mm bude zpracována do klád délky 4 m s nadměrkem (2%, maximálně však 10 cm), v případě větví, výřezů menších stromů a nutnosti postupného kácení budou v délkách 2 m, mimořádně přípustné jsou délky 3 m. Každý kus kulatiny a vlákniny bude na čelech označen délkou a průměrem bez kůry. Dřevo bude řádně změřeno (délka, střední průměr, číslo kusu - s uvedením na čele každého kusu) a předáno objednateli s písemným soupisem klád (tzv. číselníkem).

Pařezy budou seřezány pilou co nejbližší k zemi.

Dotčení okolních pozemků a přístupy ke korytu nechává zadavatel zcela na zhotoviteli.

## 6. „Odůvodnění účelnosti veřejné zakázky“ v souladu s § 156 zákona č.137/2006 Sb. o veřejných zakázkách, ve znění pozdějších předpisů a ust. § 2 vyhlášky č. 232/2012 Sb.

- Popis potřeb, které mají být splněním veřejné zakázky naplněny

K probírce břehového porostu bylo přikročeno z důvodu obnovení průtočného profilu koryta vodního toku, zamezení ohrožení osob nebo majetku zejména v intravilánu obce, a dále z důvodu péče o břehové porosty.

- Popis předmětu veřejné zakázky

Předmětem veřejné zakázky je záměr vykácení břehového porostu, který vyrůstá v břehové hraně profilu koryta vodního toku, dále probírka dřevin v blízkosti břehové hrany a jejich ošetření odbornými arboristickými řezy s ohledem na jejich stáří, polohu a zejména zdravotní stav.

- Popis vzájemného vztahu předmětu veřejné zakázky a potřeb zadavatele

Uskutečněním záměru dojde k obnovení kapacity průtočného profilu koryta vodního toku, k omezení možnosti vzniku škod nebo újmy na zdraví a majetku osob.

- Rizika nerealizace veřejné zakázky, snížení kvality plnění, vynaložení dalších finančních nákladů

V případě nerealizace akce se správce vodního toku vystavuje riziku pádu přestálých dřevin jak do koryta vodního toku a tím zhoršit jeho průtočnost, tak současně na soukromé pozemky s možností řešení související finanční újmy na soukromém majetku a na zdraví či lidských životech.

- Předpokládaný termín splnění veřejné zakázky.

2023 – 2024

- Popis variant naplnění potřeb a zdůvodnění zvolené alternativy veřejné zakázky.

Bez alternativního řešení. Realizaci záměru za pomoci pracovníků provozní údržby nelze provádět vzhledem k rozsahu prací a nutné kvalifikaci. Práce budou zadány jako součást veřejné zakázky.

- Popis, do jaké míry ovlivní veřejná zakázka plnění plánovaného cíle.

Veřejná zakázka ovlivní plnění plánovaného cíle v plném rozsahu, tj. dojde k odstranění přestálého porostu a tím k zajištění průtočné kapacity upraveného toku a ochrany majetku a zdraví osob.

## 7. Vyhodnocení efektivity a účelnosti požadované služby

Odstraněním břehového porostu dojde ke snížení rizika vzniku škod na majetku či zdraví osob.

## 8. Doplnující informace

Práce budou prováděny v období vegetačního klidu.

Náhradní výsadba není součástí tohoto záměru.

Zhotovitel projedná s vlastníky dotčených pozemků podmínky dotčení, tyto budou společně s trasou přístupu včetně záznamu čísel pozemků **zapsány do pracovního deníku**. Veškeré případné finanční náklady spojené s přístupem do koryta vodního toku nese zhotovitel.

Vykácená dřevní hmota, která bude uložena na deponii, zůstává v majetku objednatele (investora). Pozemek po deponii uvede do původního stavu Povodí Labe, státní podnik po prodeji dřevní hmoty.

Dotčené pozemky kácením a manipulací s dřevní hmotou budou po každém pracovním dni uvedeny do takového stavu, aby nebyly omezovány třetí osoby. Místo provádění prací bude vhodně opatřeno proti vniknutí nepovolaným osobám (např. způsobitou osobou, ohraničení místa provádění páskou s upozorněním na prováděné kácení apod.). Po dokončení veškerých prací budou dotčené pozemky uvedeny do původního stavu, případně osety. Při předání stavby předá zhotovitel zadavateli **souhlasy vlastníků** všech dotčených pozemků o uvedení těchto pozemků do původního stavu (zápis do stavebního deníku nebo samostatný protokol).

Koryto vodního toku je nutné průběžně čistit od případně napadaného materiálu tak, aby nedošlo k odplavení spadaného materiálu z kácení. V případě potřeby zhotovitel zajistí vytyčení nebo jiné označení inženýrských sítí.

**V rámci posouzení břehových porostů byly vytipovány stromy vykazující zhoršené vlastnosti i na pozemcích, které nejsou ve vlastnictví Povodí Labe, státního podnik. Povolení ke kácení bylo vydáno i na tyto stromy. Vlastníci pozemků uzavřou samostatnou dohodu se zhotovitelem prací o kácení těchto dřevin.** Celkem se jedná o 15 stromů (příloha č. 7)

3 stromy (č. 62, 67 a 69) rostou na hranici pozemku Povodí Labe a soukromého pozemku. Náklady na skácení těchto dřevin budou rozděleny napůl mezi oba vlastníky pozemků. V tabulkách (příloha č. 6 a č. 7) jsou zvýrazněny červeně.

Doporučujeme prohlídku místa kácení (úsekový technik Jiří Moder mob.: 725 504 771).

## 9. Vliv stavby na životní prostředí

Realizace akce nebude mít negativní vliv na životní prostředí při dodržování následujících opatření:

- Zhotovitel zajistí ochranu povrchových a podzemních vod před jejich znehodnocením dalšími látkami, které nejsou odpadními vodami (ropné deriváty, chemikálie, tuky, atd.)
- Všechny stroje a mechanismy musí být v řádném technickém stavu, prosté úkapů olejů a pohonných hmot.
- Zhotovitel je povinen během prací zajišťovat pořádek na pracovišti a neznečišťovat veřejná prostranství, nezatěžovat jej nadměrným hlukem.
- Zhotovitel bude důsledně dodržovat použití vymezených ploch a po ukončení všech prací je uvede do původního stavu a předá jejich majitelům.

- Související práce nebudou mít kromě dočasného zákalu vody v korytě negativní vliv na životní prostředí.
- Možné je krátkodobé zatížení hlukem v okolí pracoviště. Hluková zátěž bude pokud možno minimalizována a nepřekročí přípustné denní limity.
- Negativní účinky akce po jejím dokončení se rovněž nepředpokládají.
- Realizací akce nedojde k zásahu do oblasti CHKO a EVL

## 10. Majetkoprávní vztahy doložené snímkem pozemkové mapy a výpisem z katastru nemovitostí

Práce budou prováděny na pozemcích p. č. 732/4 a 1066 v k. ú. Smiřice, který je ve vlastnictví státu, a ke kterým má právo hospodařit Povodí Labe, státní podnik a dále na pozemcích p. č. 466/6 a 466/7 v k. ú. Smiřice. Tyto pozemky jsou ve vlastnictví Státního pozemkového úřadu. Povodí Labe, státní podnik je jako správce vodního toku dle § 47, odst. 2, písm. b) zákona č. 254/2001 Sb. o vodách a § 5, písm. d) prováděcí vyhlášky č. 178/2012 Sb. povinen odstraňovat části dřevin, které brání průtoku vody ve vodním toku.

Práce budou prováděny i na pozemcích, které nejsou ve vlastnictví Povodí Labe, státního podnik. Vlastníci těchto pozemků (viz příloha č. 7) uzavřou samostatnou dohodu se zhotovitelem prací o kácení těchto dřevin.

Dřevní hmota bude uložena na pozemku p. č. 667/2 v k. ú. Smiřice, který je ve vlastnictví státu, a ke kterým má právo hospodařit Povodí Labe, státní podnik (viz situace – umístění deponie). Přístupy ke kácení břehového porostu si zajistí dodavatel sám.

Katastrální území	Parc. č.	Vlastník / právo hospodařit	Způsob dotčení
Smiřice	732/4	ČR / Povodí Labe, státní podnik	Kácení
Smiřice	1066	ČR / Povodí Labe, státní podnik	Kácení
Smiřice	466/6	Státní pozemkový úřad	Kácení
Smiřice	466/7	Státní pozemkový úřad	Kácení
Smiřice	667/2	ČR / Povodí Labe, státní podnik	Deponie

Pozemky určené pro přístup a manipulaci budou vypsány do pracovního deníku.

## 11. Předpokládaný finanční náklad

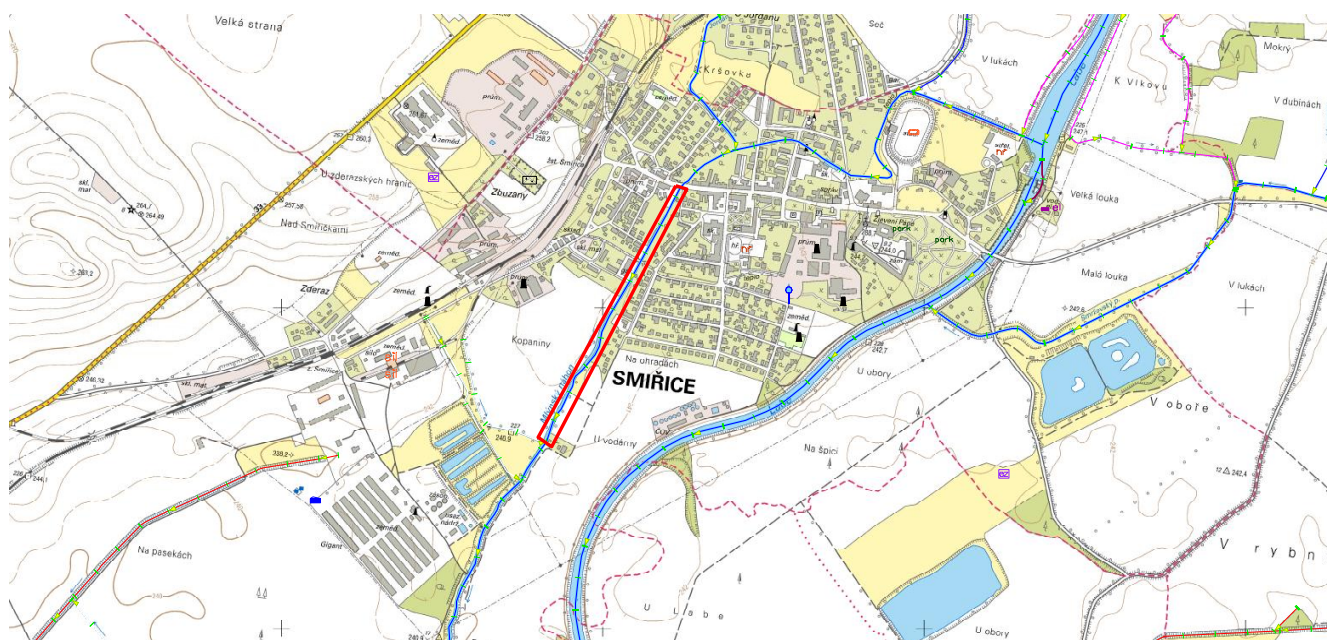
Plánovaný finanční náklad: 545 000,- Kč

## 12. Přílohy

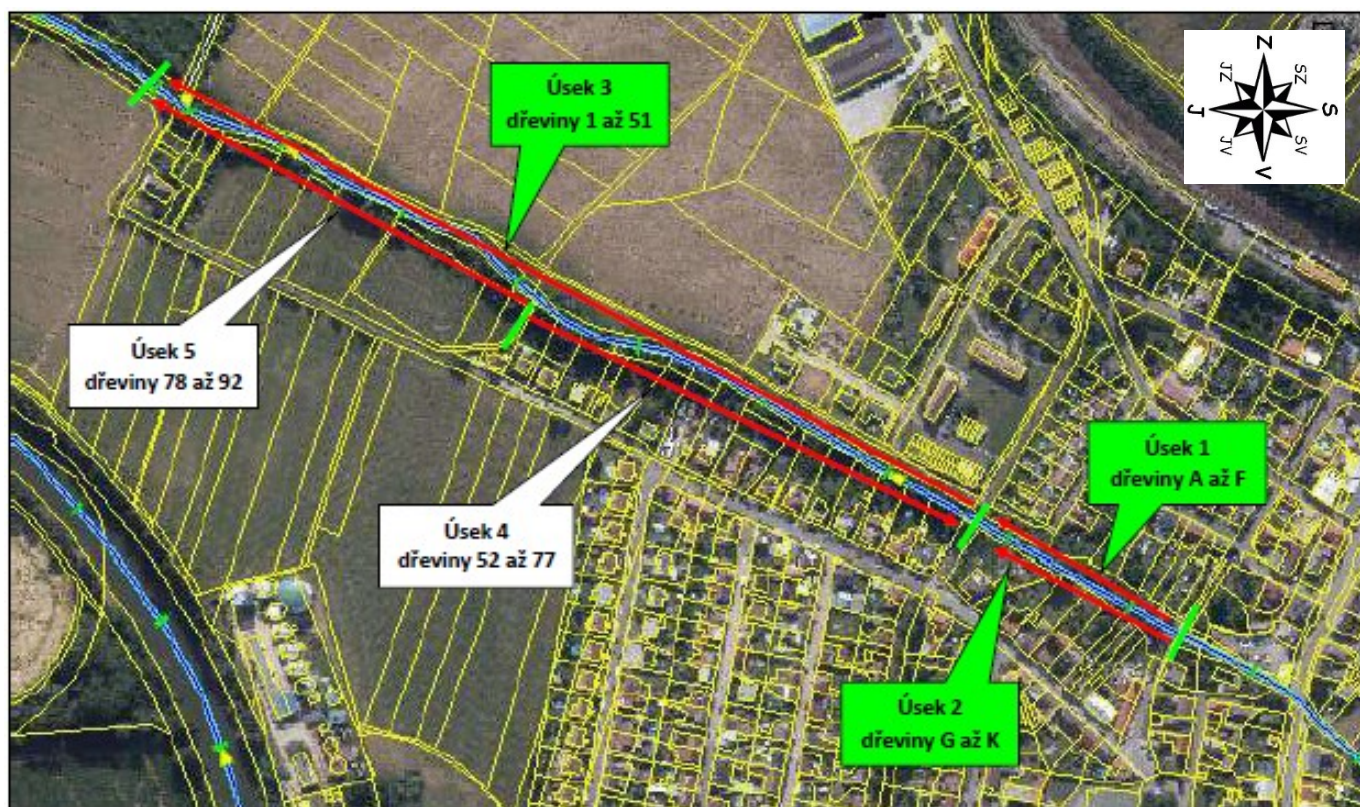
1. SITUACE M 1 : 10 000
2. MAPA S VYZNAČENÝMI ÚSEKY DŘEVIN NAVRŽENÝCH KE KÁCENÍ
3. SITUACE – UMÍSTĚNÍ DEPONIE
4. SEZNAM DŘEVIN URČENÝCH K ZÁSAHŮM
5. PŘÍLOHA Č. 5 – SEZNAM VLASTNÍKŮ STROMŮ, kteří se zavázali uzavřít samostatnou smlouvu o kácení se zhotovitelem
6. PŘÍLOHA Č. 6 – SOUHLAS SPÚ SE VSTUPEM NA POZEMEK
7. FOTODOKUMENTACE



## PŘÍLOHA Č. 1 – SITUACE M 1 : 10 000

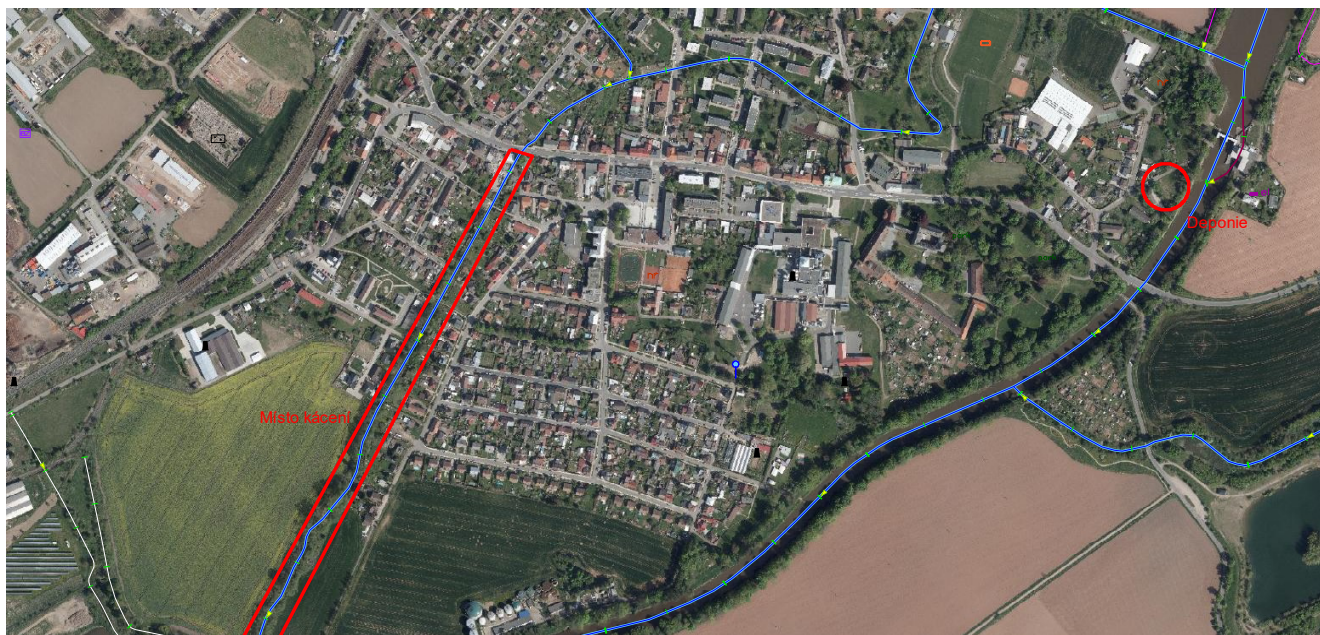


## PŘÍLOHA Č. 2 – MAPA S VYZNAČENÝMI ÚSEKY DŘEVIN NAVRŽENÝCH KE KÁCENÍ





## PŘÍLOHA Č. 3 – UMÍSTĚNÍ DEPONIE



## PŘÍLOHA Č. 4 – SEZNAM DŘEVIN URČENÝCH K ZÁSAHŮM

Úsek č. 1 - Smiřice - Mlýnský náhon - pravý břeh po proudu - od lávky po mostek dřeviny A až F							
číslo / písmeno	taxon latinsky	taxon česky	průměr (cm) / plocha v m	obvod kmene (cm)	popis	návrh opatření	Pozemek PLa/cizí
A	<i>Salix euxina</i>	vrba křehká	64	201	roste na BH, přestálá vrba, rozpadlý kmen, otevřené podélné dutiny kmene, trouchnivější dřevo, ve výšce 2 m, hlavové větvení se sekundárním obrostem, zbytková vitalita, výrazně vychýlený do toku	návrh na kácení	PLa 732/4
B	<i>Salix euxina</i>	vrba křehká	17	53	roste pod břehovou hranou, polorozpadlá vrba, ve výšce cca 2 m starý řez na hlavu se sekundárním obrostem	řez na hlavu a dočasně ponechat	PLa 732/4
C	<i>Fraxinus excelsior</i>	jasan ztepilý	58	182	roste na břehové hraně, otevřená dutina u báze do kmene, výrazně proschlá koruna, proschlé kosterní větve, celkové proschnutí koruny 40 %	návrh na kácení	PLa 732/4
D	<i>Salix euxina</i>	vrba křehká	20 a 22	63 a 69	dvou-kmen od báze, kmeny výrazně vychýlené od sebe, jeden vychýlený nad tok a druhý k zahradě, spodní kmen vyhníly - s otevřenou podélnou dutinou kmene	návrh na kácení	PLa 732/4
E	<i>Salix euxina</i>	vrba křehká	80	251	rozpadlý, přestálý kmen s hlavovým větvením ve 2,5 m a přerostlou sekundární korunou, výrazně vychýlený k toku, dutiny ve kmeni	návrh na kácení	PLa 732/4
F	<i>Fraxinus excelsior</i>	jasan ztepilý	50 a 51	157 a 160	dvou-kmen srostlý do 1 m, zduřenina pod tlakovým větvením, oba kmeny s otevřenými prasklinami v dolní části kmenů, roste v těsné blízkosti zahrady, na jednom z kmenů otevřená nezavalená podélná trhлина, druhý kmen otevřená podélná dutina od 0,5 - 1 m, vstupy po xylofágním hmyzu v dutině	návrh na kácení	PLa 732/4



**Úsek č. 2 - Smiřice - Mlýnský náhon - levý břeh po proudu - od lávky po mostek - dřeviny G až K**

číslo / písmeno	taxon latinsky	taxon česky	průměr r (cm) / plocha v m	obvod kmene (cm)	popis	návrh opatření	Pozemek PLa/cizí
<b>G</b>	<i>Salix euxina</i>	vrba křehká	89	279	výrazně vychýlená z osy růstu do toku, vrchol koruny v toku, plodnice troudnatce kopytovitého na kmeni, otevřené trhliny na kmeni po odlomené větvi se zatékáním	návrh na kácení	PLa 732/4
<b>H</b>	<i>Salix euxina</i>	vrba křehká	102	320	výrazně vychýlená z osy růstu do toku, větvení na terminál a téměř vodorovnou větev, trhlina pod kosterní větví, plodnice dřevokazných hub na terminálním vrcholu, proschlé spodní patro, proschlý sekundární obrost v koruně	návrh na kácení	PLa 732/4
<b>I</b>	<i>Salix euxina</i>	vrba křehká	38 51 70	119 160 220	roste na břehové hraně, rozpadlý kmen vrby na 3 části od výšky 0,5 m, vyhníly kmen s jádrovou hnilobou, ve výšce 2 m v minulosti hlavový řez s přerostlým sekundárním obrostem	návrh na kácení	PLa 732/4
<b>J</b>	<i>Salix euxina</i>	vrba křehká	128	402	roste na břehové hraně, rozpadlý kmen, několikanásobné dutiny ve kmeni s jádrovou hnilobou, ve výšce 2 m v minulosti řez na hlavu, přerostlá sekundární koruna, částečně obložená uskladněnými cihlami	návrh na kácení	PLa 732/4
<b>K</b>	<i>Betula pendula</i>	vrba bělokora	46	144	roste za břehovou hranou, uschlý terminální vrchol, koruna proschlá na periférii, dutina na kmeni po starém řezu, pahýly a suché větve v koruně, stagnace růstu, celkové proschnutí koruny 40 %	návrh na kácení	PLa 732/4

**Úsek č. 3 - Smiřice - Mlýnský náhon - pravý břeh po proudu - od mostku po stavidlový objekt - dřeviny 1 až 51**

číslo / písmeno	taxon latinsky	taxon česky	průměr r (cm) / plocha v m	obvod kmene (cm)	Popis	návrh opatření	Pozemek PLa/cizí
<b>1</b>	<i>Fraxinus excelsior</i>	jasan ztepilý	6 10 20	19 31 63	roste v průtočném profilu toku, troj-kmen od báze s tlakovým větvením, proschlé spodní patro	návrh na kácení v průtočném profilu	PLa 732/4
	<i>Fraxinus excelsior</i>	jasan ztepilý	2 x 2 m do 5 cm	do 16	troj-kmen rostoucí na břehové hraně, znetvořené koruny nekrozou jasanů ( <i>Hymenoscyphus pseudoalbidus</i> )	návrh na odstranění 2 ks - 1,5 x 1,5 m a 1 kmen ponechat	PLa 732/4
	<i>Fraxinus excelsior</i>	jasan ztepilý	1 x 1 m		roste v průtočném profilu toku, do průměru 6 cm	návrh na kácení v průtočném profilu 1x 1 m	PLa 732/4
<b>2</b>	<i>Fraxinus excelsior</i>	jasan ztepilý	63	198	tlakové větvení ve 3 m na 3 terminální vrcholy s otevřenou trhlinou pod větvením, jeden z terminálů vychýlený z osy růstu ke garážím, vysoko nasazené těžiště, koruna ve 12 m, usychání jednoho terminálu, suchá větev k toku, staré řezy s pahýly po vyvětvení na kmeni	návrh na kácení	PLa 732/4

3	<i>Fraxinus excelsior</i>	jasan ztepilý	69	217	tlakové větvení ve 3 m na 2 terminální vrcholy se zduřeninou pod větvením, jeden z terminálů dále rozdvojen s vylomením druhého terminálu a otevřenou trhlinou, vychýlený z osy růstu po proudu, horní část vychýlená ke garážím a nad tok, výrazný sekundární obrost v koruně, prosychání koruny na periférii, pravděpodobně napadený nekrozou jasanů ( <i>Hymenoscyphus pseudoalbidus</i> ), vysoko nasazené těžiště	návrh na kácení	PLa 732/4
4	<i>Alnus glutinosa</i>	olše lepkavá	42	132	usychání terminálního vrcholu, otevřená dutina ve 4 m po v minulosti vylomené větvi, černé exudáty na kmeni, sekundární obrost v koruně, drobná otevřená dutina ve 2 m, částečně jednostranná dutina, pravděpodobně napadená chřadnutím olší ( <i>Phytophthora alni</i> )	návrh na kácení	PLa 732/4
5	<i>Fraxinus excelsior</i>	jasan ztepilý	14	44	roste v toku v průtočném profilu, v podrostu olše, v koruně větvení na 3 terminály	návrh na kácení v průtočném profilu	PLa 732/4
6	<i>Alnus glutinosa</i>	olše lepkavá	72	226	pravděpodobně napadená chřadnutím olší ( <i>Phytophthora alni</i> ), černé exudáty směrem k toku, otevřená dutina u báze se vstupy od xylofágního hmyzu, trouchnivějící dřevo v dutině, ve 2 m zarostlé železo, adventní kořeny v dolní části kmene, boule u báze, staré řezy na kmeni o vyvětvení, ptačí budka na kmeni	návrh na kácení	PLa 732/4
7	<i>Salix alba</i> 'Tristis'	vrba bílá	46	144	roste pod elektrickým vedením a lehce pod břehovou hranou, zdeformovaný kmen s výrazným obloukovitým vychýlením, proschlé větve a pahýly v koruně	provést sesazovací řez na hlavu	PLa 732/4
	<i>Corylus avellana</i>	líška obecná	5 x 4 m		roste v patě břehu v průtočném profilu	probírka části keře v průtočném profilu 5 x 4 m	PLa 732/4
	<i>Fraxinus excelsior</i>	jasan ztepilý	7 1,5 x 1,5 m	22	roste pod břehovou hranou v podrostu jasanů a lísky	probírka uvolnit místo okolním dřevinám 1,5 x 1,5 m	PLa 732/4
8	<i>Fraxinus excelsior</i>	jasan ztepilý	49	154	roste těsně pod břehovou hranou, sekundární obrost v koruně, část koruny poškozená zlomem od odstraněného okolního stromu, asymetrická koruna směrem k rodinnému domu, částečně jednostranná koruna pahýly po odlomených větvích, zaklíněná větev, prosychání koruny na periférii, dutiny po vylomených větvích, pravděpodobně napadený nekrozou jasanů ( <i>Hymenoscyphus pseudoalbidus</i> )	zdravotní řez + symetrizace koruny k rodinným domům	PLa 732/4
9	<i>Fraxinus excelsior</i>	jasan ztepilý	67	210	roste těsně pod břehovou hranou, přerostlý sekundární obrost, zlomy a pahýly po odlomených větvích, dutina s infekcí po odlomené větvi, dutiny po starých zlomech či řezech, zaklíněné větve, pravděpodobně napadený nekrozou jasanů ( <i>Hymenoscyphus pseudoalbidus</i> )	zdravotní řez + lehká symetrizace koruny směrem k rodinným domům	PLa 732/4

10	<i>Alnus glutinosa</i>	olše lepkavá	86	270	roste těsně pod břehovou hranou, plodnice dřevokazných hub u báze kmen i na kmeni, vychýlená z osy růstu směrem k toku, pahýly po zlomech v koruně, částečně jednostranná koruna, proschlý terminální vrchol, suché větve v koruně, stagnace růstu, propadliny borky, pravděpodobně napadená chřadnutím olší, počínající dutina u báze ze strany od toku	návrh na kácení	PLa 732/4
11	<i>Alnus glutinosa</i>	olše lepkavá	73	229	roste těsně pod břehovou hranou, suché větve a pahýly v koruně, vysoko v koruně tahové větvení na dva terminální vrcholy, dutiny po vylomených starých větvích, celkové proschnutí 25 %	bezpečnostní řez	PLa 732/4
12	<i>Alnus glutinosa</i>	olše lepkavá	76	239	ve výšce 2 m počínající tlakové větvení, sekundární obrost v koruně a na kmeni, zaklíněná větev v koruně, větve v průtočném profilu	zkrátit řezem dvě větve v průtočném profilu	PLa 732/4
13	<i>Fraxinus excelsior</i>	jasan ztepilý	68	214	roste na břehové hraně, ve výšce 2 m tahové větvení na terminální vrchol a kosterní větev nad vodou, zlomy a pahýly v koruně, asymetrická koruna směrem k zahrádkám, obloukovitě vychýlený, sekundární obrost v koruně, visící větev, pravděpodobně napadený nekrozou jasanů ( <i>Hymenoscyphus pseudoalbidus</i> )	symetrizace směrem k zahrádkám a bezpečnostní řez	PLa 732/4
14	<i>Alnus glutinosa</i>	olše lepkavá	2x 7 25	2 x 22 79	pětikmen, část kmenů vychýlená do toku do průtočného průtoku, jeden kmen obloukovitě vychýlený k zahrádkám, částečně jednostranné koruny, označeny pouze kmeny k odstranění	odstranit dva kmeny v průtočném profilu + jeden ponechat	PLa 732/4
	<i>Fraxinus excelsior</i>	jasan ztepilý	10	31	roste lehce pod břehovou hranou, v koruně dva terminální vrcholy s tlakovým větvením, napadený nekrozou jasanů ( <i>Hymenoscyphus pseudoalbidus</i> ), výrazně přehuštěná koruna s reakcí na napadení, uschlé koncové části větví	návrh na kácení	PLa 732/4
<b>konec úseku s domy a začíná část lemovaná pouze polem</b>							
15	<i>Alnus glutinosa</i>	olše lepkavá	69	217	roste na břehové hraně, proschlý kmen ze strany od toku do výšky 3,5 m, poškozené kořenové náběhy, pod kůrou a na kmeni adventní kořeny, odumírání ve spodní části kmene s počínající dutinou, plodnice pravděpodobně lesklokorky u báze do 1 m, pahýly kosterních větví, pravděpodobně napadená chřadnutím olší ( <i>Phytophthora alni</i> ), v suchém dřevu od toku ptačí dutina, jednostranná koruna, vysoko nasazené těžiště, sekundární obrost u báze	návrh na kácení	PLa 732/4
	<i>Sambucus nigra</i> <i>Fraxinus excelsior</i> <i>Prunus avium</i>	bez černý jasan ztepilý třešeň ptačí	shluk 2 x 8 m		roste v průtočném profilu toku	návrh na kácení v průtočném profilu toku	PLa 732/4
	<i>Sambucus nigra</i>	bez černý	2 x 2 m do 14 cm	do 44	roste nad břehovou hranou, suchý bez v pásu bezinek, dutý kmen a řezy na kmeni	návrh na kácení	PLa 732/4
	<i>Sambucus nigra</i> <i>Fraxinus excelsior</i>	bez černý jasan ztepilý	1,5 x 2 m		bez a jasan vrostlý u báze do olše o průměru 28 cm, suchý 2,5 m pahýl bezu, a další dva pahýly zdeformované, využívané jako bunkr pro děti,	návrh na kácení	PLa 732/4

16	<i>Alnus glutinosa</i>	olše lepkavá	73	229	roste na břehové hraně, podélná prasklina kmene od báze do výšky 1,5 m, ve výšce 0,5 m plodnice dřevokazné houby na kmeni, černé exudáty na kmeni, pravděpodobně napadená chřadnutím olší ( <i>Phytophthora alni</i> ), prosychání vrcholové části koruny, vychýlená do luku - dolní část k toku a horní část k poli, staré rány po řezech a zlomech na kmeni, částečně jednostranná koruna, v podrostu svída, dub letní a hloh	návrh na kácení	PLa 732/4
17	<i>Tilia cordata</i>	lípa srdčitá	11 20 21 23	35 63 66 72	roste pod břehovou hranou, čtyř-kmen od báze s tlakovým větvením srostlým do 0,5 m, část kmenů srostlá do výšky 1, 5m, propletené terminální vrcholy, zdeformovaný růst, suché a zlomené a křížící se větve	zdravotní řez - odstranit větve suché, křížící se, zlomené atd. dočasně ponechat	PLa 732/4
18	<i>Populus nigra</i> 'Italica'	topol černý	116	364	roste lehce pod břehovou hranou, ve spodní části opletený chmelem, od toku část kořenového systému odumřelá s dutinou, výrazné prosychání v koruně, zlomený a odumřelý terminální vrchol, prosychání kosterních větví, celkové proschnutí koruny 40 %	návrh na kácení	PLa 732/4
	<i>Fraxinus excelsior</i> <i>Prunus avium</i> <i>Tilia cordata</i>	jasan ztepilý třešeň ptačí lípa srdčitá	2 x 10 m do 15 cm	do 47	mladé nálety rostoucí pod břehovou hranou v průtočném profilu toku,	návrh na kácení v průtočném profilu toku 2 x 10 m	PLa 732/4
19	<i>Alnus glutinosa</i>	olše lepkavá	57	179	vstupy po xylofágním hmyzu u báze, exudáty u báze, hluboká dutina u báze kmene do kořenů ze strany od toku po vyhnílem druhém terminálu, pravděpodobně odumřelá část kořenů, v koruně více terminálů s tlakovým větvením, pahýly a zlomy v koruně, pravděpodobně napadený chřadnutím olší ( <i>Phytophthora alni</i> )	návrh na kácení	PLa 732/4
20	<i>Salix euxina</i>	vrba křehká	10 20 30 40 2x 45 2x 48 50	31 63 94 126 2x 141 2x 151 157	roste na břehové hraně, osmi-kmen srostlý od báze s tlakovým větvením, organický materiál ve větvení, jeden z kmenů zlomený ve výšce 6,5 m, další terminál zlomený ve vrcholové části a visící, výrazné prosychání v koruně, zlomy a pahýly v koruně, pod zlomy sekundární obrost, prosychání korun na periférii	hluboký sesazovací řez	PLa 1066
21	<i>Populus</i> <i>×canadensis</i>	topol kanadský	118	371	roste pod břehovou hranou, vstupy po xylofágním hmyzu u báze, ve výšce 12 m tlakové větvení na dva terminální vrcholy, koruna nasazená ve výšce 12 m, jeden z terminálů směrem k toku je již částečně zlomený a visící, suché kosterní větve v koruně, pahýly a zlomy v koruně, vychýlený k toku, vysoko nasazené těžiště, sekundární obrost v koruně, na pahýlu troudnatec kopytovitý, celkové proschnutí koruny 40 %	návrh na kácení	PLa 1066
22	<i>Populus</i> <i>×canadensis</i>	topol kanadský	124	389	roste lehce pod břehovou hranou, odlomená kosterní větev vysoko v koruně s otevřenou dutinou a vstupem od ptactva, vysoko v koruně počínající tlakové větvení na dva terminály, prosychání koruny na periférii, vstupy po xylofágním hmyzu u báze, zlomy a pahýly v koruně, odlomené části kosterních větví, částečně jednostranná koruna, sekundární obrost v koruně	návrh na kácení + šetřit dub letní v podrostu	PLa 1066



23	<i>Populus ×canadensis</i>	topol kanadský	101	317	roste lehce pod břehovou hranou, vstupy po xylofágním hmyzu u báze, pahýly a zlomy kosterních větví v koruně, tahové větvení na dva terminální vrcholy vysoko v koruně, sekundární obrost v koruně, výrazné prosychání i kosterních větví v koruně, celkové proschnutí v koruně 45 %, v podrostu dub letní o průměru 17 cm - šetřit při kácení	návrh na kácení	PLa 1066
24	<i>Salix alba</i> 'Tristis'	vrba bílá	33 54 80	104 170 251	roste pod břehovou hranou, troj-kmen s tahovým větvením, již částečné torzo, hlavní kmen ve 2 m se větví na tři terminální vrcholy, z toho dva kmeny zlomené na 1,5 m pahýly, zaklíněné a visící terminály ve vodním toku, otevřený zlom s trouchnivějším dřevem a plodnicemi dřevokazných hub, pouze jeden stojící terminál s usycháním na periférii, zbytková vitalita, dožívající dřevina	návrh na kácení	PLa 1066
25	<i>Populus ×canadensis</i>	topol kanadský	121	380	roste na břehové hraně, vstupy po xylofágním hmyzu u báze, částečně jednostranná koruna, výrazný sekundární obrost v koruně, pahýly a zlomy kosterních větví, usychání na periférii koruny, celkové proschnutí koruny 40 %	návrh na kácení	PLa 1066
26	<i>Populus ×canadensis</i>	topol kanadský se znaky šedého	95	298	roste na břehové hraně, částečně otevřená podélná trhlina kmene od báze do výšky 4 m, vstupy po xylofágním hmyzu u báze, infekce pod suchou kosterní větví, trhlina na kmeni, částečně jednostranná koruna, vysoko nasazené těžiště, koruna nasazená ve výšce 10 m, pahýly a zlomy v koruně, infekce pod pahýly, celkové proschnutí koruny 25 %	návrh na kácení	PLa 1066
27	<i>Populus ×canadensis</i>	topol kanadský se znaky šedého	116	364	roste na břehové hraně, tlakové větvení na terminální vrchol a kosterní větev, vysoko v koruně další tlakové větvení na dva terminální vrcholy, sekundární obrost v koruně, zlomy a pahýly v koruně, celkové proschnutí koruny 10 %	návrh na kácení	PLa 1066
28	<i>Salix euxina</i>	vrba křehká	10 15 21 30 35 38 50 57 60	31 47 66 94 110 119 157 179 188	devíti-kmen srostlý u báze s tlakovým větvením od báze pravděpodobně z pařezové výmladnosti, keřová forma, částečně roste v průtočném profilu toku, 3 terminály v 1/2 zlomené, dva kmeny v minulosti odstraněny s plodnicemi dřevokazných hub na pařezu, pahýly, suché a visící větve v koruně, sekundární obrost v koruně a u báze, prosychání korun na periférii, částečně zaklíněná olše do kmenů	hluboký sesazný řez na hlavu zhruba ve 2 až 3 m	PLa 1066
29	<i>Salix euxina</i>	vrba křehká	86	270	roste pod břehovou hranou, rozpadající se dřevina, vychýlený z osy růstu do pole, odlámané vrcholové části koruny a kosterní větve, visící větve v koruně, vstupy po xylofágním hmyzu na kmeni, plodnice dřevokazných hub na kmeni, pravděpodobně část kmene již suchá, zlomy a pahýly v koruně, výrazně proschlý na periférii, zbytková vitalita, celkové proschnutí koruny 55 %	návrh na kácení	PLa 1066
	<i>Sorbus aucuparia</i>	jeřáb obecný	14	44	suché torzo rostoucí pod břehovou hranou, odlámané kosterní větve	návrh na kácení	PLa 1066

30	<i>Alnus glutinosa</i>	olše lepkavá	70	220	torzo dřeviny o výšce 14 m s odlomeným terminálním vrcholem, vstupy od ptačtva na pahýlu kosterní větve, vstupy po xylofágním hmyzu v dolní části kmene, počínající dutina u báze, staré nezavalené rány po řezech, plochá koruna, lehký sekundární obrost u báze	návrh na kácení	PLa 1066
31	<i>Alnus glutinosa</i>	olše lepkavá	52	163	roste pod břehovou hranou, ze strany od toku odumřelé kořeny, propadlá borka s dutinou, výrazně proschlá střední část koruny s kosterními větvemi, výrazně vychýlená z osy růstu nad tok, pravděpodobně napadená chřadnutím olší ( <i>Phytophthora alni</i> ), celkové proschnutí koruny 40 %	návrh na kácení	PLa 1066
32	<i>Alnus glutinosa</i>	olše lepkavá	64	201	roste pod břehovou hranou, dutina u báze kmene na kořenovém náběhu s trouchnivějícím dřevem, odumřelá část kořenů, podélné praskliny borky, terminální vrchol vychýlený nad vodní tok, ve výšce 1 m tlakové větvení na terminál a kosterní větev vychýlenou do pole, vysoko v koruně pravděpodobně napadená chřadnutím olší ( <i>Phytophthora alni</i> ), výrazně proschlé spodní patro, celkové proschnutí koruny 25 %	návrh na kácení	PLa 1066
33	<i>Populus ×canadensis</i>	topol kanadský	19 29 30 46 50 71 77	60 91 94 144 157 223 242	sedmi-kmen srostlý u báze rostoucí lehce pod břehovou hranou, pravděpodobně původně z pařezové výmladnosti, kmeny vychýlené na různé strany, v korunách tlakové větvení, sekundární obrost v koruně, odpadá větev v toku, celkové proschnutí koruny 20 %	návrh na kácení	PLa 1066
34	<i>Salix euxina</i>	vrba křehká	71	223	horní 1/3 dřeviny suchá, suché kosterní větve, další výrazné proschnutí na periférii, sekundární obrost v koruně, pahýly a zlomy v koruně, zbytková vitalita, celkové proschnutí koruny 50 %	návrh na kácení	PLa 1066
35	<i>Salix euxina</i>	vrba křehká	69	217	horní 1/2 stromu suchá, ve výšce 2,5 tlakové větvení na dva terminální vrcholy, další tlakové větvení v koruně, plodnice dřevokazných hub na jednom z terminálů, sekundární obrost v koruně, pahýly a suché kosterní větve, zbytková vitalita, částečně vychýlený z osy růstu do pole, celkové proschnutí koruny 50 %	návrh na kácení	PLa 1066
36	<i>Salix euxina</i>	vrba křehká	7 až 24	22 až 75	roste pod břehovou hranou, vícekmenný - zhruba 20 kmenů pravděpodobně z pařezové výmladnosti, téměř polovina shluku zasahuje do průtočného toku, část kmenů zlomená a zasahující do toku, vrostlé do vrby č. 35, výrazné prosychání koruna na periférii, zlomy a pahýly terminálů a větví	návrh na kácení	PLa 1066
37	<i>Salix euxina</i>	vrba křehká	15 20 26 30	47 63 82 94	roste pod břehovou hranou, rozlámaný dožívající zhruba dvanácti-kmen vrby, pouze stojící 4 kmeny, většina terminálů zlomených na pahýly, plodnice dřevokazných hub na zbytcích kmenů, část shluku porostlá chmelem, podélné praskliny kmenů, část kmenů v minulosti odstraněná řezem	návrh na kácení	PLa 1066

38	<i>Salix euxina</i>	vrba křehká	do 20	do 63	desetikmen rostoucí na lehce pod břehovou hranou - keřový růst, část kmenů polámaná a již jen pahýly, dožívající vrba se zbytkovou vitalitou, téměř 3/4 shluku odumřelá, pahýly celé suché kmeny, plodnice dřevokazných hub na kmenech a pahýlech, ležící kmeny, proschnutí 75 %	návrh na kácení	PLa 1066
39	<i>Salix euxina</i>	vrba křehká	do 20	do 63	šesti-kmen z toho už jen jeden stojící kmen z 1/2 suchý, visící terminály, zbytková vitalita - dožívající, pahýly a suché větve, celkové proschnutí 75 %	návrh na kácení	PLa 1066
40	<i>Salix euxina</i>	vrba křehká	12 2x 15 17 2x 28 30	38 2x 47 53 2x 88 94	roste pod břehovou hranou - částečně zasahuje do průtočného profilu toku, sedmi-kmen, zhruba 1/2kmněů zlomená, plodnice dřevokazných hub na suchých kmenech, kmeny vychýlené na různé strany, prosychání koruny ve vrcholové části, stagnace růstu celkové proschnutí korun 40 %	návrh na kácení	PLa 1066
41	<i>Salix euxina</i>	vrba křehká	10 2x 20 2x 24 28	31 2x 63 2x 75 88	šesti-kmen rostoucí pro břehovou hranou, 1/2 terminálních vrcholů suchá ve vrcholové části, dva kmeny odříznuté v 0,5 m, suché větve a zlomy v koruně	návrh na kácení	PLa 1066
42	<i>Salix euxina</i>	vrba křehká	5 až 30	16 až 94	roste pod břehovou hranou částečně v průtočném profilu toku, v minulosti hlavní kmen odstraněný ve výšce 20 cm, z pařezové výmladnosti 18-kmen s tlakovým větvením, kmeny vychýlené z osy růstu od sebe, usychání koruny na periférii, lehčí zlomy v koruně, celkové proschnutí koruny 30 %	návrh na kácení	PLa 1066
43	<i>Alnus glutinosa</i>	olše lepkavá	12 14 20	38 44 63	čtyř-kmen vrostlý do jasanu, jednostranné koruny, vychýlený do průtočného profilu toku, deformované vrcholy korun vlivem zastínění,	odstranit řezem 3 kusy kmenů - jeden ponechat	PLa 1066
44	<i>Alnus glutinosa</i>	olše lepkavá	10 15 20 2x 23 2x 28	31 47 63 2x 72 2x 88	sedmi-kmen olše srostlý u báze do výšky 0,5 m, jednostranné koruny, částečně zasahuje do průtočného profilu toku, vyštíhlené kmeny, pahýly a suché větve v koruně, v podrostu mladý dub letní	návrh na kácení + šetřit a uvolnit prostor pro mladý dub	PLa 1066
45	<i>Salix euxina</i>	vrba křehká	10 15 2x 18 3x 20 31 40	31 47 2x 57 3x 63 97 126	devíti-kmen srostlý u báze s tlakovým větvením, roste v průtočném profilu toku, původní kmen odstraněný, roste z pařezové výmladnosti, sekundární obrost v koruně, dva kmeny srostlé, pahýly, suché a visící větve v koruně, plodnice dřevokazných hub v koruně, trhlina na kmeni	návrh na kácení	PLa 1066
46	<i>Salix euxina</i>	vrba křehká	84	264	ve výšce 2,5 m tlakové větvení na čtyři terminální vrcholy, plodnice dřevokazných hub na jednom terminálu, sekundární obrost v koruně, pahýly a visící větve v koruně, proschlé spodní patro, ve výšce 3 m otevřená dutina po vylomené větvi, zlomy části terminálů, rozlomený jeden z terminálů v 8 m v tlakovém větvení	sesazovací řez nad rozvětvením	PLa 1066
47	<i>Fraxinus excelsior</i>	jasan ztepilý	2x 4 6 10 17 20	2x 14 19 31 53 63	šesti-kmen částečně srostlý u báze rostoucí u stavidlového objektu a mostu, proschlé spodní patro, lehký sekundární obrost v koruně, pravděpodobně napadený nekrozou jasanů ( <i>Hymenoscyphus pseudoalbidus</i> )	návrh na kácení v blízkosti stavidlového objektu a mostu	PLa 1066
48	<i>Alnus glutinosa</i>	olše lepkavá	3 x 3 m do 13 cm	do 41	roste v průtočném profilu toku a u tavidla pravostranného přítoku, keřová forma s tlakovým větvením - 2 shluky cca 7 kmínků do průměru 13 cm	návrh na kácení v blízkosti objektu	PLa 1066

49	<i>Populus nigra</i> 'Italica'	topol černý	133	418	dutina ve kmeni od 2 m do 7 m, dutý kmen s jádrovou hnilobou pravděpodobně až do báze, proschlé kosterní větve, spodní patro proschlé, zlomy větví, celkové proschnutí koruny 35 %	návrh na kácení z bezpečnostního důvodu	PLa 1066
50	<i>Populus nigra</i> 'Italica'	topol černý	15	47	výmladek od pyramidálního topolu, roste v dlažbě v opevnění stavidlového objektu a v průtočném profilu	návrh na kácení v dlažbě objektu	PLa 1066
51	<i>Populus nigra</i> 'Italica'	topol černý	13	41	roste v dlažbě v opevnění stavidlového objektu a v průtočném profilu	návrh na kácení v dlažbě objektu	PLa 1066
	<i>Fraxinus excelsior</i> 2x a <i>Quercus robur</i> 1x	jasan ztepilý 4 cm a 6 cm a dub letní 5 cm	4 5 6	13 16 19	roste v dlažbě v opevnění stavidlového objektu a v průtočném profilu, jasan výrazně napadený nekrozou jasanů ( <i>Hymenoscyphus pseudoalbidus</i> )	návrh na kácení v dlažbě objektu	PLa 1066

**Úsek č. 4 - Smiřice - Mlýnský náhon - levý břeh proti proudu - od konce rodinných domů zpět k mostku - dřeviny 52 až 77**

číslo / písmeno	taxon latinsky	taxon česky	průměr r (cm) / plocha v m	obvod kmene (cm)	popis	návrh opatření	Pozemek k PLa/cizí
57	<i>Salix euxina</i>	vrba křehká	75	236	vrba obloukovitě vychýlená s dolní částí v toku, větvení ve 2 m na dva terminální vrcholy, druhý z kmenů cca ve 2 m odříznutý na 0,4 m pahýl trčí kolmo z vody s plodnicí dřevokazné houby, zlomy kosterních větví, horní 1/3 uschlá, uschlá na periférii, dutiny po ptactvu, na kmeni plodnice dřevokazných hub	návrh na kácení	PLa 732/4
62	<i>Salix euxina</i>	vrba křehká	24 25	75 79	původně troj-kmen s hlavním kmenem vyloženým a vyhnílym u báze, roste pod břehovou hranou, tahové větvení u báze, jeden z kmenů výrazně vychýlený do zahrady a druhý do toku, pravděpodobně roste z výmladku původního kmene, infekce v kořenech s trouchnivějícím jádrem, sekundární obrost na kmeni, plodnice troudnatce kopytovitého na kmeni, potlačený jedinec	návrh na kácení	na hranici 396/10 a 732/4
65	<i>Salix euxina</i>	vrba křehká	30 45	94 141	roste v průtočném profilu toku, dvou-kmen od báze s tlakovým větvením, trhlina u báze, výrazně vychýlený téměř vodorovně z osy růstu nad tok, suchá horní 1/2 jednoho kmene, plodnice dřevokazných hub na kmeni, sekundární obrost na kmeni, jeden kmen již horní částí odlomený	návrh na kácení	PLa 732/4
66	<i>Salix euxina</i>	vrba křehká	95	298	výrazně vychýlený z osy růstu nad tok a proti proudu, roste pod břehovou hranou v průtočném profilu, již částečné torzo, horní 1/2 odlomená, výrazný sekundární obrost na kmeni, odlomená kosterní větev	návrh na kácení	PLa 732/4
67	<i>Salix euxina</i>	vrba křehká	2x 80	2x 251	roste pod břehovou hranou, dvou-kmen s tlakovým větvením, kmeny lehce stočené, výrazně vychýlený z osy růstu do zahrady, jeden z terminál zlomený a visící cca v 7 m, druhý z terminálů vychýlený do zahrad, odumírající 1/3 terminálu - suchá, podélné praskliny na kmenech, rozpadající se kmeny	návrh na kácení	na hranici 396/7 a 732/4



69	<i>Alnus glutinosa</i>	olše lepkavá	68	214	roste na břehové hraně, dutý kmen, sekundární obrost u báze, částečně jednostranná koruna, vychýlený z osy růstu k toku, otevřená dutina o velikosti 0,4 m na kmeni ve výšce 2 m po odlomené větvi, zatékání do dutiny, v koruně tlakové větvení na dva terminální vrcholy vysoko v koruně	návrh na kácení	na hranici 395/3 a 732/4
	<i>Corylus avellana</i>	líška obecná	1 shluk 4 x 4 m		v průtočném profilu a část ve vodním toku	návrh na kácení v průtočném profilu toku	PLa
70	<i>Fraxinus excelsior</i>	jasan ztepilý	17	53	roste v toku v průtočném profilu, tlakové větvení na dva terminální vrcholy	návrh na kácení v průtočném profilu toku	PLa 732/4
71	<i>Fraxinus excelsior</i>	jasan ztepilý	26	82	roste v toku v průtočném profilu, tlakové větvení na dva terminální vrcholy	návrh na kácení v průtočném profilu toku	PLa 732/4
72	<i>Salix euxina</i>	vrba křehká	28	88	výrazně vychýlená z osy růstu nad tok, větvení na dva terminální vrcholy ve výšce na 1,5 m	návrh na kácení	PLa 732/4
73	<i>Salix euxina</i>	vrba křehká	32	101	výrazně vychýlená z osy růstu nad tok, ve výšce na 1,7 m na 5 terminálních vrcholů	návrh na kácení	PLa 732/4
	<i>Sambucus nigra</i> , <i>Fraxinus excelsior</i> , <i>Salix euxina</i> , <i>Prunus padus</i>	bez černý, jasan ztepilý, vrba křehká, střemcha obecná	2 x 25 m		skupina náletových porostů rostoucí částečně v průtočném profilu toku, odstranit spodní část - cca 1 m pás od hladiny vodního toku	odstranit z průtočného profilu - vyřezat pás o šířce cca 1 m od hladiny toku 2 x 25 m	PLa 732/4
76	<i>Fraxinus excelsior</i>	jasan ztepilý	28	88	roste v průtočném profilu toku, vychýlený z osy růstu do toku, suché spodní patro, částečně jednostranná koruna	návrh na kácení v průtočném profilu toku	PLa 732/4

**Úsek č. 5 - Smiřice - Mlýnský náhon - levý břeh po proudu - od konce rodinných domů po stavidlový objekt - dřeviny 78 až 92**

číslo / písmeno	taxon latinsky	taxon česky	průměr r (cm) / plocha v m	obvod kmene (cm)	popis	návrh opatření	Pozemek PLa/cizí
78	<i>Salix euxina</i>	vrba křehká	31 44 55 65	97 138 173 204	polorozpadlá dřevina, čtyř-kmen, rozpadající se kmen s dutinami a jádrovou hnilobou, trouchnivější dřevo, plodnice trouchnatce kopytovitého na kmeni, ve výšce 1,5 m v minulosti hlavový řez se sekundární korunou a mnoha terminály, dutiny na kmeni a v koruně po vylomených větvích, část terminálů odříznutých, sekundární obrost v koruně, zlomené a suché větve v koruně, usychání konců větví	návrh na kácení	na hranici 396/28
	<i>Fraxinus excelsior</i>	jasan ztepilý	2x 8 2 x 2 m	25	jeden jasan suchý, druhý jasan roste v průtočném profilu toku	v průtočném profilu odstranit 2 x 2 m	PLa 1066
	<i>Sambucus nigra</i>	bez černý	2 sluky 1x 1 m		jeden shluk suchý, další částečně suchý a vklíněný do vrby, rostou v průtočném profilu	v průtočném profilu toku návrh na kácení 1 x 1 m	PLa 1066
	<i>Sambucus nigra</i>	bez černý	2 shluky 2,5 x 2,5 m		jeden shluk pod břehovou hranou v průtočném profilu toku 2,5 x 2,5 m, druhý na břehové hraně 2,5 x 2,5 m, se suchými kmeny	Odstranit, uvolnit prostor pro náhradní výsadbu	jeden shluk PLa 1066

	<i>Alnus glutinosa</i>	olše lepkavá	10 2 x 2 m	31,4	roste v průtočném profilu toku	odstranit v průtočném profilu 2 x 2 m	PLa 1066
86	<i>Salix euxina</i>	vrba křehká	15 18 22 24 31 36 57	47 57 69 75 97 113 179	roste na břehové hraně, dutý kmen od báze po vylomeném druhém kmeni, větvení ve výšce 1,2 m na 7 terminálních vrcholů, z toho 4 terminály téměř vodorovně směrem do pole se sekundárním obrostem, dutina u báze s trouchnivějícím dřevem po pravděpodobně v minulosti dalším uhnilem kmeni, zlomy větví v koruně a část kmenů suchá, pahýly v koruně, plodnice na pahýlech slabších terminálů, usychání koruny na periférii, uvolnit prostor pro jasany a olši v okolí	návrh na kácení + šetřit jasany a olši	cizí 466/7
87	<i>Salix euxina</i>	vrba křehká	24 28 29	75 88 91	troj-kmen od výšky 1 m, vyhníly kmen u báze, jeden kmen suchý, nejslabší z kmenů vodorovně vychýlený z osy růstu, nad bází adventní kořeny, plodnice dřevokazných hub na některých větvích, zlomy a suché větve v koruně, v podrostu mladé jasany a ořešák královský o průměru 11 cm	návrh na kácení + šetřit ořešák královský v podrostu	cizí 466/7
88	<i>Salix euxina</i>	vrba křehká	20 30 48 50	63 94 151 157	čtyř-kmen s dalšími mladými obrosty u báze, od báze se větvící částečně s tahovým a tlakovým větvením, částečně rozpadlá vrba od báze se stočenými kmeny k toku, jeden kmen již v minulosti odstraněn, usychání koruny na periférii, stagnace růstu, část nad tokem částečně suchá, dutina s trouchnivějícím dřevem po vylomené větvi	odstranit část k toku a u druhé části provést řez na hlavu a dočasně ponechat	cizí 466/7
89	<i>Salix euxina</i>	vrba křehká	20 23 46 70	63 72 144 220	roste na břehové hraně, rozpadlý kmen na čtyři části ve výšce zhruba 0,7 m, vyhnílé jádro kmene s otevřenou dutinou až do báze, na vrcholu rozpadlého kmene 4 terminální vrcholy, část větví polámaných, na pahýlech plodnice dřevokazných hub, stagnace růstu, trhliny na kmeni, hrozí další rozpad	návrh na kácení	cizí 466/7
	<i>Tilia cordata</i>	lípa srdčitá	10 2 x 2 m	31	v průtočném profilu toku, suchý terminální vrchol, vedle lípy v průtočném profilu dub letní o průměru 6 cm - ten dočasně ponechat	návrh na kácení v průtočném profilu 2 x 2 m	PLa 1066
90	<i>Salix euxina</i>	vrba křehká	38	119	vrba ležící v toku s obnaženými kořeny, dutina u báze v kořenech s trouchnivějícím dřevem, sekundární obrost na kmeni plodnice dřevokazných hub ve vrchní části kmene	návrh na kácení v průtočném profilu	na hranici 466/7
91	<i>Salix euxina</i>	vrba křehká	121	380	podélně rozpadlý kmen na dvě části ve výšce 2,5 m až k bázi, trouchnivějící jádrová hniloba v kmeni, jedna část do toku, otevřené dutiny po vylomených větvích, dřevokazná houba na kmeni, usychání na periférii koruny, stagnace růstu, v podrostu mladý ořešák královský	odstranit ležící 1/2 část stromu a zbytek dřeviny dočasně ponechat v podrostu chránit ořešák	cizí 466/7
92	<i>Salix euxina</i>	vrba křehká	75 95	236 298	rozpadlá a částečně již vyvrácená dřevina, dvou-kmen, jeden kmen leží v toku a druhý na boudě, rozpadlé kmeny, odlámané větve a terminály	návrh na kácení	cizí 466/6

	<i>Prunus insititia</i> a <i>Sambucus nigra</i>	slivoň obecná a bez černý	3 x 10 m		roste pod břehovou hranou a na břehové hraně, keřová slupina převážně slivoní s malou příměsí bezu černého	odstranit pouze označenou část pod břehovou čarou v průtočném profilu 3 x 10 m	PLa 1066
	<i>Fraxinus excelsior</i>	jasan ztepilý	5 1 x 1 m	16	roste v dláždění stavidlového objektu	odstranit z dlažeb a zatřít totálním herbicidem 1 x 1 m	PLa 1066

**PŘÍLOHA Č. 5 – SEZNAM VLASTNÍKŮ STROMŮ,**  
kteří se zavázali uzavřít samostatnou smlouvu o kácení se zhotovitelem

p.č.	Vlastník	strom číslo - druh, průměr
395/3	Gianquintieri Milada, Nývltova 306, 50303 Smiřice	69 - olše 68 cm (1/2 PLa)
396/7	Dykovská Marie, Nývltova 533, 50303 Smiřice	68 - vrba 110 cm 67 - vrba 2x 80 cm (1/2 PLa)
396/8	Gianquintieri Milada, Nývltova 306, 50303 Smiřice	64 - jasan 15 a 18 cm
396/10	Gianquintieri Milada, Nývltova 306, 50303 Smiřice	63 - bříza 40 cm 62 - vrba 24 a 25 cm (1/2 PLa)
395/2	Ďoubalová Jaroslava, Revoluční 261, 50304 Černožice 1/2 Sladký Jan, Revoluční 261, 50304 Černožice 1/2	61 - olše 55 a 56 cm 60 - vrba 65 cm
395/4	Ďoubal Pavel, Štefánikova 456/36b, Moravské Předměstí, 50011 Hradec Králové	59 - olše 59 cm 58 - vrba 59 a 67 cm
396/12	Hofman Jan, Nývltova 540, 50303 Smiřice 1/4 Hofman Tomáš, Hradecká 241, 50303 Smiřice 1/4 Hofman Vladislav, Nývltova 540, 50303 Smiřice 1/2	56 - olše 41 cm 55 - olše 48 cm
396/13	Lžíčař František, Nývltova 611, 50303 Smiřice 1/2 Lžíčař Libor, Gen. Govorova 553, 50303 Smiřice 1/2	54 - olše 48 cm 53 - olše 45 cm 52 - olše 41 cm

# PŘÍLOHA Č. 6 – SOUHLAS SE VSTUPEM NA POZEMEK



## Povodí Labe, státní podnik

Víta Nejedlého 951/8, Slezské Předměstí, 500 03 Hradec Králové

Závod Jablonec nad Nisou  
Želivského 5, 466 05 Jablonec nad Nisou

TELEFON 483 366 311  
E-MAIL labe-z1@pla.cz  
IČO 70890005  
DIČ CZ70890005  
IDDS dbyt8g2  
Obchodní rejstřík vedený u KS v Hradci Králové,  
oddíl A, vložka 9473

ČR - Státní pozemkový úřad  
KPÚ pro Královéhradecký kraj  
Kydlinovská 245  
503 01 Hradec Králové

VÁŠ DOPIS ZNAČKY / ZE DNE

ČÍSLO JEDNACÍ

VYŘIZUJE/LINKA

HRADEC KRÁLOVÉ

Ing. Věra Kindlová/495 088 129 28.08.2023

### Věc: Mlýnský náhon Smiřice – žádost o povolení vstupu

Vážení,

žádáme vás o povolení vstupu na vaše pozemky p.č. 466/7 a 466/6 v k.ú. Smiřice z důvodu údržby břehového porostu na levém břehu Mlýnského náhonu ve Smiřicích. Na základě odborného posudku budeme odstraňovat dřeviny vykazující zhoršený zdravotní stav a narušené statické poměry. Na vašich pozemcích se jedná o:

p.č. 466/7

- č. 86 - vrba, průměr kmene 15 a 18 a 2 a 24 a 31 a 36 a 57 cm
- č. 87 - vrba, průměr kmene 24 a 28 a 29 cm
- č. 88 - vrba, průměr kmene 20 a 30 a 48 a 50 cm
- č. 89 - vrba, průměr kmene 20 a 23 a 46 a 70 cm
- č. 91 - vrba, průměr kmene 121 cm
- č. 90 - vrba, průměr kmene 38 cm

p.č. 466/6

- č. 92 - vrba, průměr kmene 75 a 95 cm

V rámci plnění povinností správce vodního toku daných § 47, odst. 2, písm. b) zákona č. 254/2001 Sb., o vodách a § 5, písm. d) prováděcí vyhlášky č. 178/2012 Sb., odstraníme z uvedených dřevin části, které brání průtoku vody ve vodním toku. Dřevní hmotu ponecháme na místě.

Za kladné vyřízení žádosti děkujeme.

  
Za Povodí Labe, státní podnik  
Ing. Věra Kindlová  
úsekový technik

**Povodí Labe,**  
státní podnik  
závod Jablonec nad Nisou  
Želivského 5, 466 05 Jablonec n. N.  
(127)

  
Ing. Jolana Miškářová  
zástupce ředitele  
vedoucí oddělení převodu majetku státu  
Ing. Petr Láznovský  
ředitel  
Krajský pozemkový úřad  
pro Královéhradecký kraj

*Státní pozemkový úřad souhlasí se vstupem na pozemky. Dřevní hmota bude zbotvitelná proci zlikvidována.*



## PŘÍLOHA Č. 8 – FOTODOKUMENTACE



Dřeviny určené k řezu



Dutina s trouchnivějícím dřevem u báze



Olše k odstranění



Rozlámané vrby, v průtočném profilu



**Polámaná a prosychající vrba**



**Dutina kmene pyramidálního topolu**