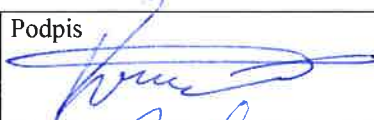
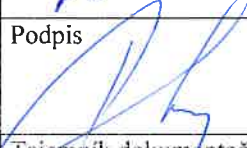



# POVODÍ LABE, státní podnik

## ZÁMĚR NA SLUŽBU

**Mrlina, Kopidlno, probírka břehového porostu,  
ř. km 30,650 – 31,000**



<b>Zpracoval:</b>	Petr Kramář dne:	Podpis 
<b>Schválil:</b>	Ing. Bohumil Pleskač ředitel závodu Jablonec nad Nisou dne:	Podpis 
<b>Schváleno dokumentační komisí:</b>	dne: 11. 1. 2024 číslo zápisu: 1/2024	Fajmenník dokumentační komise Podpis 



## 1. Identifikační údaje o plánované akci

Název akce	: Mrlina, Kopidlno, probírka břehového porostu, ř. km 30,650 – 31,000
Vodní tok (IDVT), ř. km	: Mrlina (10100065), ř. km 30,650 – 31,000
Místo akce (katastrální území)	: Kopidlno (Kopidlno)
Obec s rozšířenou působností	: Jičín
Číslo hydrologického pořadí	: 1-04-05-001
Účel akce	: Probírka břehového porostu
Identifikátor ISyPO	: 400074773
Nákladové středisko	: 1111470
Investor	: Povodí Labe, státní podnik, Víta Nejedlého 951, Slezské Předměstí, 500 03 Hradec Králové

## 2. Časový plán akce

	zahájení	dokončení
Vypracování a schválení záměru	08/2023	1/2024
Zadání zakázky na vypracování projektové dokumentace	PD nebude zpracována	
Vypracování a schválení projektové dokumentace	PD nebude zpracována	
Realizace akce	2024	2024

## 3. Popis současného stavu

Řešené území je situováno na pozemcích p. č. 1362/47, 1362/54, 1362/32, 1362,31 a 1362/52 v k. ú. Kopidlno v intravilánu obce na obou březích toku Mrlina. Pozemky jsou ve vlastnictví státu s právem hospodaření pro Povodí Labe, státní podnik.

Úsek začíná cca 150 m proti proudu od silničního mostu v ul. Tomáše Svobody v ř. km 31,000 a končí níže po proudu, cca 20 m před místem, kde nadzemní potrubní vedení křížuje vodní tok v ř. km 30,750. V uvedeném úseku se v ř. km 31,000 po most nachází křoviny k probírce v celkové ploše cca 205 m<sup>2</sup>. Po proudu za mostem se od ř. km 30,835 na levém břehu nachází porost převážně tvořený jasaný. Velká část těchto jasanů jeví známky napadení houbou *Chalara fraxinea* a odumírá, několik jich je již úplně suchých. Stromy rostou v těsné blízkosti potrubí vedeného nad zemí ve výšce cca 7 m. Některé stromy mají korunu prorostlou skrz konstrukci. Na pravém břehu v blízkosti nemovitostí a nadzemního vedení se nachází přestálý topol, ve kterém je, dle místních, zarostlý sloupek od plotu.

Dřeviny mohou svým pádem ohrozit obyvatele přilehlých nemovitostí, nebo osoby pohybující se na silničním mostu. Mohou způsobit vznik škod na majetku, případně pádem do vodního toku omezit kapacitu průtočného profilu koryta.

## 4. Výchozí podklady

Prohlídka na místě  
Katastrální mapa

## 5. Návrh technického řešení

Na základě prohlídky na místě byly vytipovány provozně nebezpečné dřeviny k odstranění formou probírky. Jedná se o dřeviny s výrazně zhoršeným zdravotním stavem nebo suché odumřelé dřeviny. Celkem je navrženo k pokácení 16 stromů. Vzhledem k blízkosti vedení potrubí (pravděpodobně z bývalé teplárny), blízkosti nemovitostí a elektrického vedení, budou muset být stromy káceny postupně s použitím lezecké techniky. Dále budou odstraněny keře a náletové dřeviny z průtočného profilu koryta o celkové ploše 205 m<sup>2</sup>.

Stromy určené k pokácení (ks x obvod kmene v cm):

Jasan: 1x65; 2x69; 1x105; 3x129; 2x132; 1x138; 1x148; 1x157; 1x169; 1x184; 1x204

Topol: 1x321

Keře a náletové dřeviny: 205 m<sup>2</sup>.

V terénu jsou stromy určené ke kácení označeny oranžovým sprejem.

Veškerá pokácená dřevní hmota, včetně větví, bude uložena na místě deponie, která se nachází na parcele 500/31 v k. ú. Kopidlno. Deponie se nachází ve vzdálenosti cca 100 m od místa kácení (viz situace umístění deponie - příloha č. 3).

Dřevní hmota bude uložena v sortimentu - kulatina, vláknina, palivové dřevo a palivo (nehroubí – dříví do tloušťky 7 cm (s kůrou), větve) v těchto délkách: kulatina 4 m s nadměrkem 20 cm, vláknina – tedy dřevní hmota od 7 cm na slabším konci délek 2, 3, 4 m + nadměrek, palivové dřevo. Každý kus kulatiny a vlákniny bude na čelech označen délkou a průměrem bez kůry. Dřevo bude řádně změřeno (délna, střední průměr, číslo kusu - s uvedením na čele každého kusu) a předáno objednateli s písemným soupisem klád (tzv. číselníkem).

Pařezy budou seřezány pilou co nejbližší k zemi.

Dotčení okolních pozemků a přístupy ke korytu nechává zadavatel zcela na zhotoviteli.

## **6. „Odůvodnění účelnosti veřejné zakázky“ v souladu s § 156 zákona č.137/2006 Sb. o veřejných zakázkách, ve znění pozdějších předpisů a ust. § 2 vyhlášky č. 232/2012 Sb.**

### - Popis potřeb, které mají být splněním veřejné zakázky naplněny

K probírce břehového porostu bylo přikročeno z důvodu zamezení ohrožení osob nebo majetku a dále z důvodu péče o břehové porosty a obnovení průtočného profilu koryta vodního toku.

### - Popis předmětu veřejné zakázky

Předmětem veřejné zakázky je záměr vykácení břehového porostu, který vyrůstá v břehové hraně profilu koryta vodního toku, dále probírka dřevin v blízkosti břehové hrany s ohledem na jejich stáří, polohu a zejména zdravotní stav.

### - Popis vzájemného vztahu předmětu veřejné zakázky a potřeb zadavatele

Uskutečněním záměru dojde k omezení možnosti vzniku škod nebo újm na zdraví a majetku osob a zajištění kapacity průtočného profilu koryta vodního toku.

### - Rizika nerealizace veřejné zakázky, snížení kvality plnění, vynaložení dalších finančních nákladů

V případě nerealizace akce se správce vodního toku vystavuje riziku pádu přestárlých dřevin jak do koryta vodního toku a tím zhoršení jeho průtočnosti, tak současně na soukromé pozemky s možností řešení související finanční újmou na soukromém majetku a na zdraví či lidských životech.

### - Předpokládaný termín splnění veřejné zakázky,

2024 - 2025

### - Popis variant naplnění potřeb a zdůvodnění zvolené alternativy veřejné zakázky,

Bez alternativního řešení. Realizaci záměru za pomoci pracovníků provozní údržby nelze provádět vzhledem k rozsahu prací a nutné kvalifikaci. Práce budou zadány jako součást veřejné zakázky.

### - Popis, do jaké míry ovlivní veřejná zakázka plnění plánovaného cíle.

Veřejná zakázka ovlivní plnění plánovaného cíle v plném rozsahu, tj. dojde k odstranění přestárlého porostu a tím k zajištění průtočné kapacity upraveného toku a ochrany majetku a zdraví osob.

## **7. Vyhodnocení efektivity a účelnosti požadované služby**

Odstraněním břehového porostu dojde ke snížení rizika vzniku škod na majetku či zdraví osob.

## **8. Doplnující informace**

Dle informací od místních obyvatel je do topolu určeného ke kácení zarostlý sloupek plotu.

Práce budou prováděny v období vegetačního klidu.

Náhradní výsadba není součástí tohoto záměru.

Zhotovitel projedná s vlastníky dotčených pozemků podmínky dotčení, tyto budou společně s trasou přístupu včetně záznamu čísel pozemků **zapsány do pracovního deníku**. Veškeré případné finanční náklady spojené s přístupem do koryta vodního toku nese zhotovitel.

Vykácená dřevní hmota, která bude uložena na deponii, zůstává v majetku objednatele (investora).

Pozemek po deponii uvede do původního stavu Povodí Labe, státní podnik po prodeji dřevní hmoty.

Dotčené pozemky kácením a manipulací s dřevní hmotou budou po každém pracovním dni uvedeny do takového stavu, aby nebyly omezovány třetí osoby. Místo provádění prací bude vhodně opatřeno proti vniknutí nepovolaným osobám (např. způsobitou osobou, ohraničení místa provádění páskou s upozorněním na prováděné kácení apod.). Po dokončení veškerých prací budou dotčené pozemky (vyjma pozemku s deponií) uvedeny do původního stavu, případně osety. Při předání dokončeného díla

předá zhotovitel zadavateli **souhlasy vlastníků** všech dotčených pozemků o uvedení těchto pozemků do původního stavu (zápis do provozního deníku nebo samostatný protokol).

Koryto vodního toku je nutné průběžně čistit od případně napadaného materiálu tak, aby nedošlo k odplavení spadlého materiálu z kácení. V případě potřeby zhotovitel zajistí vytyčení nebo jiné označení inženýrských sítí.

## 9. Vliv stavby na životní prostředí

Realizace akce nebude mít negativní vliv na životní prostředí při dodržování následujících opatření:

- Zhotovitel zajistí ochranu povrchových a podzemních vod před jejich znehodnocením dalšími látkami, které nejsou odpadními vodami (ropné deriváty, chemikálie, tuky, atd.)
- Všechny stroje a mechanismy musí být v řádném technickém stavu, prosté úkapů olejů a pohonných hmot.
- Zhotovitel je povinen během prací zajišťovat pořádek na pracovišti a neznečišťovat veřejná prostranství, nezatěžovat jej nadměrným hlukem.
- Zhotovitel bude důsledně dodržovat použití vymezených ploch a po ukončení všech prací je uvede do původního stavu a předá jejich majitelům.
- Související práce nebudou mít kromě dočasného zákalu vody v korytě negativní vliv na životní prostředí.
- Možné je krátkodobé zatížení hlukem v okolí pracoviště. Hluková zátěž bude pokud možno minimalizována a nepřekročí přípustné denní limity.
- Negativní účinky akce po jejím dokončení se rovněž nepředpokládají.
- Realizací akce nedojde k zásahu do oblasti CHKO a EVL

## 10. Majetkoprávní vztahy doložené snímkem pozemkové mapy a výpisem z katastru nemovitostí

Práce budou prováděny na pozemcích p. č. 1362/47, 1362/54, 1362/32, 1362,31 a 1362/52 v k. ú. Kopidlno, které jsou ve vlastnictví státu a ke kterým má právo hospodařit Povodí Labe, státní podnik.

Dřevní hmota bude uložena na pozemku p. č. 500/31 v k. ú. Kopidlno, který je ve vlastnictví soukromého vlastníka (viz situace – umístění deponie). Přístupy ke kácení břehového porostu si zajistí dodavatel sám.

Katastrální území	Parc. č.	Vlastník / právo hospodařit	Způsob dotčení
Kopidlno	1362/47	ČR / Povodí Labe, státní podnik	Odstranění křovin
Kopidlno	1362/54	ČR / Povodí Labe, státní podnik	Kácení
Kopidlno	1362,31	ČR / Povodí Labe, státní podnik	Kácení
Kopidlno	1362,32	ČR / Povodí Labe, státní podnik	Kácení
Kopidlno	1362,52	ČR / Povodí Labe, státní podnik	Kácení
Kopidlno	500/31	Mgr. Dan Kašpar	Deponie

Pozemky určené pro přístup a manipulaci budou vypsány do pracovního deníku.

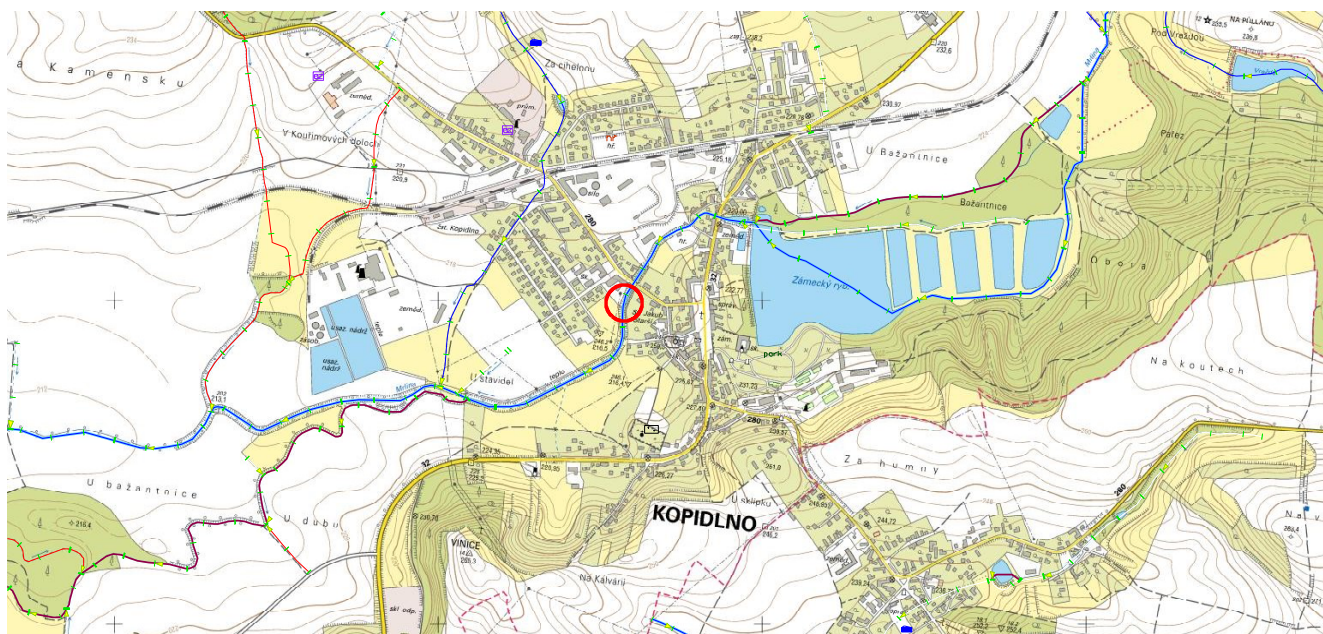
## 11. Předpokládaný finanční náklad

Plánovaný finanční náklad: 84 000,- Kč bez DPH

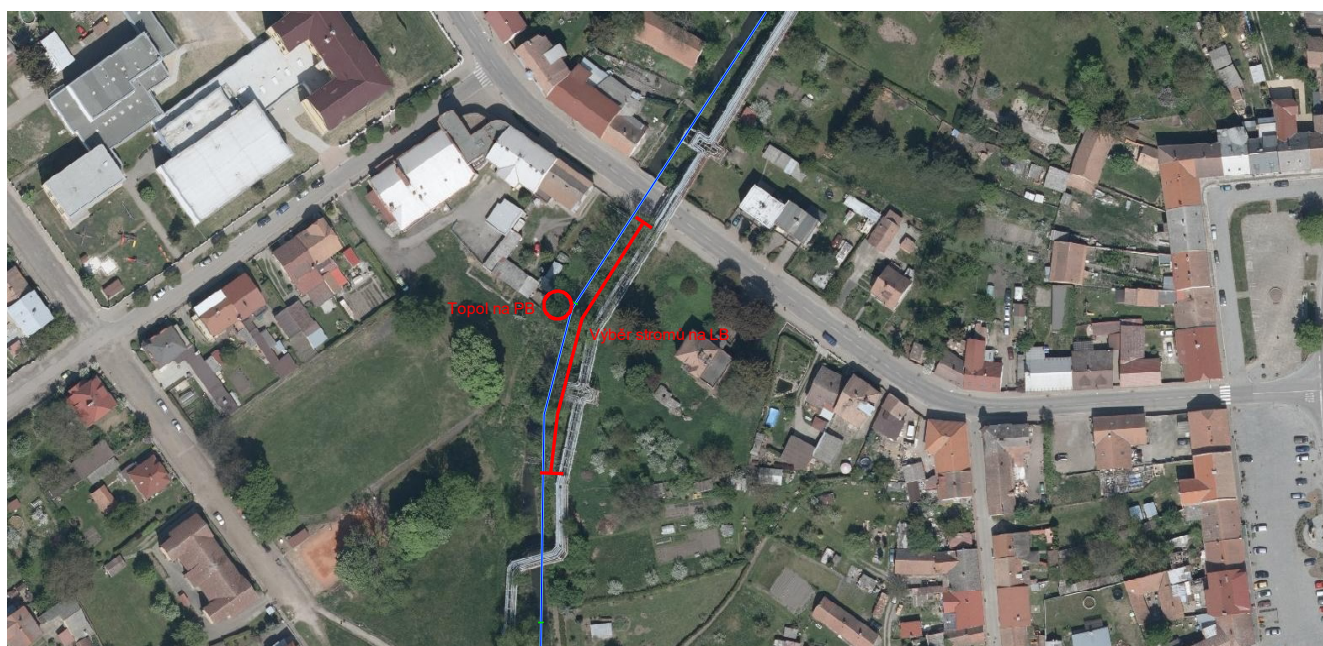
## 12. Přílohy

1. SITUACE M 1 : 10 000
2. MAPA S VYZNAČENÍM STROMŮ NAVRŽENÝCH KE KÁCENÍ
3. SITUACE – UMÍSTĚNÍ DEPONIE
4. FOTODOKUMENTACE
5. SOUHLAS SE ZÁSAHEM DO VKP A POVOLENÍ KÁCENÍ

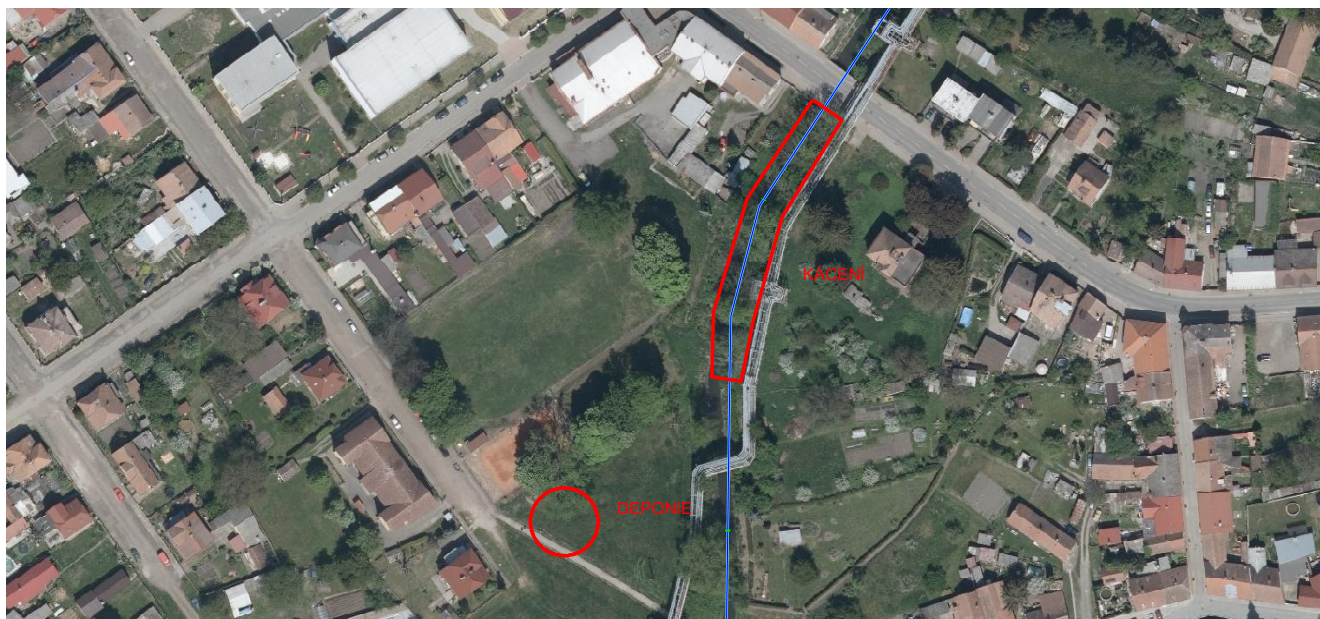
### PŘÍLOHA Č. 1 – SITUACE M 1 : 10 000



### PŘÍLOHA Č. 2 – MAPA S VYZNAČENÍM STROMŮ NAVRŽENÝCH KE KÁCENÍ

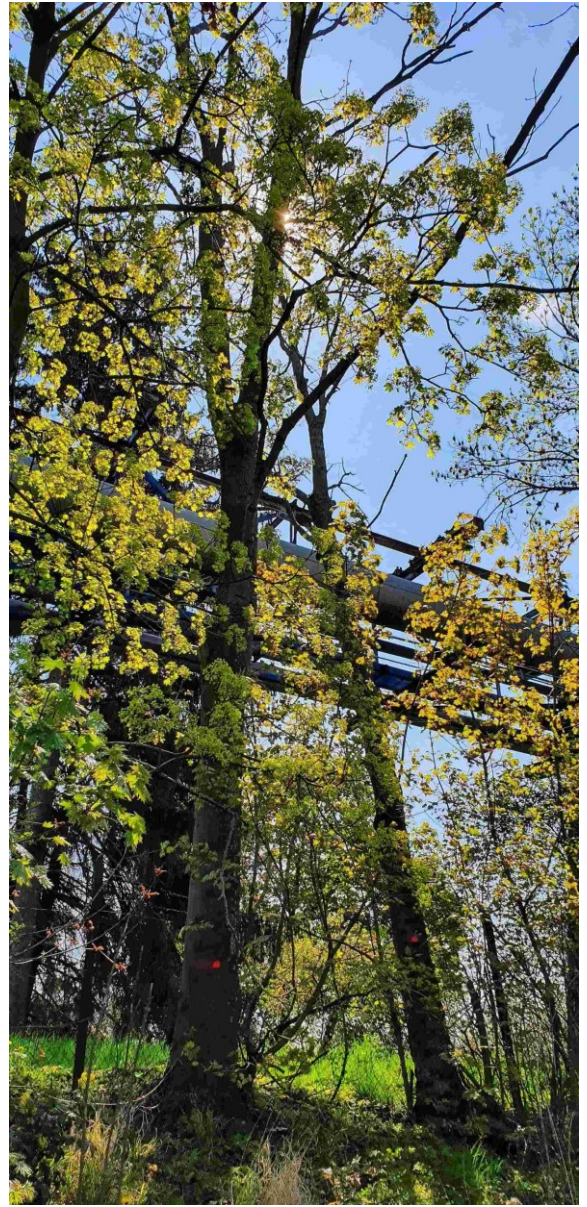


### PŘÍLOHA Č. 3 – UMÍSTĚNÍ DEPONIE



### PŘÍLOHA Č. 4 – FOTODOKUMENTACE







# PŘÍLOHA Č. 5 - SOUHLAS SE ZÁSAHEM DO VKP A POVOLENÍ KÁCENÍ

## Městský úřad Jičín - odbor životního prostředí

Žižkovo náměstí 18, 506 01 Jičín, tel. 493 545 111, fax: 493 545 285, e-mail: ozp@mujicin.cz

Spis. zn.: ŽP-02/33348/2022/Smo

Jičín, dne 2.1.2023

Č.j.: MuJc/2023/288/ZP/Smo



MUJCX015AZR4

Oprávněná úřední osoba:

RNDr. Smolíková Vladimíra - referent odboru životního prostředí

Povodí Labe, státní podnik, IČO 70890005, Váta Nejedlého č.p. 951/8, Slezské Předměstí, 500 03 Hradec Králové 3

### Z á v a z n é s t a n o v i s k o

ve věci zásahu do významného krajinného prvku podle §4, odst.2 zákona č. 114/1992 Sb. o ochraně přírody a krajiny v platném znění ( dále jen „zákon o ochraně přírody a krajiny“).

Povodí Labe, státní podnik, IČO 70890005, Váta Nejedlého č.p. 951/8, Slezské Předměstí, 500 03 Hradec Králové 3

(dále jen "žadatel") dne 14.12.2022 podal žádost o vydání závazného stanoviska k zásahu do významného krajinného prvku pro akci "VT Mrlina (IDVT 10100065), probírka BP v ř. km 30,65 – 31,0, k. ú. Kopidlno"

Předmětem akce je probírka břehového porostu v intravilánu města Kopidlno se zaměřením na odstranění odumírajících jasanů stojících na levém břehu koryta vodního toku Mrlina (IDVT 10100065), v úseku vymezeném výše uvedenými ř. km. Několik jasanů je již zcela suchých (1 vyvrácený) a ostatní jeví známky napadení houbou *Chalara fraxinea*. Dřeviny ohrožují pádem obyvatelstvo okolních nemovitostí. Dále budou odstraněny křoviny a náletové dřeviny omezující průtočný profil v aktivní zóně záplavového území v intravilánu města Kopidlno a křoviny bránící v přístupu k jasanům. Zásah do břehového porostu bude proveden formou probírky s cílem ponechat perspektivní dřeviny.

Městský úřad Jičín - odbor životního prostředí, jako příslušný orgán ochrany přírody podle § 76 odst. 1 písm. a) zákona o ochraně přírody a vydává dle §4, odst. 2 zákona o ochraně přírody a krajiny toto závazné stanovisko:

Se zásahem do významného krajinného prvku, který je vymezen podle § 3, odst.1, písm.b zákona o ochraně přírody a krajiny, kdy se jedná o kácení dřevin, který tvoří břehový porost vodního toku Mrlina v ř. km 30,65 – 31,0, k. ú. Kopidlno na pozemcích parc. č. 1362/31, 1362/32, 1362/44, 1362/45, 1362/52, 1362/53, 1362/54, 1362/70 v katastrálním území Kopidlno v počtech –

- jasan ztepilý s obvodem kmene ve výčetní výšce 1x65, 2x69, 1x105, 3x129, 2x132, 1x138, 1x148, 1x157, 1x169, 1x184, 1x204
- topol sp. s obvodem kmene ve výčetní výšce 1x321
- keře a náletové dřeviny: vrba křehká, jasan ztepilý, svída krvavá a bez černý o celkové ploše 205 m<sup>2</sup>

se souhlasí

### Odůvodnění:

Povodí Labe, státní podnik, IČO 70890005, Váta Nejedlého č.p. 951/8, Slezské Předměstí, 500 03 Hradec Králové 3 požádal dne 14.12.2022 o vydání závazného stanoviska ve věci kácení dřevin, které rostou na břehu toku Mrlina v zastavěném území města Kopidlno se zaměřením. Jasany ztepilé jsou již zcela suché, popř. silně prosychající a jeví známky napadení houbou *Chalara fraxinea*. Dřeviny ohrožují pádem obyvatelstvo okolních nemovitostí.

Křoviny a náletové dřeviny omezují průtočný profil v aktivní zóně záplavového území města Kopidlna a brání v přístupu k napadeným jasanům.

Zásah do břehového porostu bude proveden formou probírky s cílem ponechat perspektivní dřeviny.

Žadatel předpokládá realizaci akce v době mimo vegetaci.

Provedením odstraněním dřevin ve výše uvedeném rozsahu dojde k oslabení ekologicko - stabilizační funkce břehového porostu, jakožto významného krajinného prvku, ale napadené jasanové dřeviny je nutné odstranit, jednak z důvodu bezpečnosti a především z důvodu zamezení šíření infekčního onemocnění.

Vzhledem k tomu, že pro uvedené velikosti stromů je třeba vydat povolení, bude následovat řízení o povolení kácení dřevin, dle §8 zákona o ochraně přírody vedené městským úřadem Kopidlna.


Ing. Marcela Svobodová  
vedoucí odboru životního prostředí

**Obdrží:**

Povodí Labe, státní podnik, IDDS: dbyt8g2

Město Kopidlna, IDDS: yhvb4z8

**Městský úřad Kopidlno**  
hospodářský odbor, oddělení správy lesů a pozemků  
Hilmarovo nám. 13, 507 32 Kopidlno, tel. 493 655 682, fax 493 655 680,  
e-mail: podatelna@kopidlno.cz

Povodí Labe, státní podnik HRADEC KRÁLOVÉ		
14.07.2023 08:54 PL0375201		
		
PLa/2023/032433		
tax. znak	sk. znak	inuta
/		

Čj.: 959/2023/MUK-3

V Kopidlně dne 12.7.2023

Účastníci řízení:

**Povodí Labe, s.p.**

**Víta Nejedlého 951/8**

**500 03 Hradec Králové – Slezské Předměstí**

### R o z h o d n u t í

#### o povolení kácení dle § 8, odst. 1 zákona č. 114/1992 Sb., o ochraně přírody a krajiny v platném znění

Městský úřad Kopidlno, jako věcně a místně příslušný orgán ochrany přírody podle § 76, odst. 1, písm. a) zák. č. 114/1992 Sb. zákonem č. 114/1992 Sb., o ochraně přírody a krajiny v platném znění rozhodl, na základě provedeného správního řízení dle zákona č. 500/2004 Sb., správní řád, ve věci žádosti o povolení pokácení dřevin rostoucích mimo les., čj. 959/2023/MUK od Povodí Labe, s.p., Víta Nejedlého 951/8, 500 03 Hradec Králové – Slezské Předměstí takto:

#### Povoluje

Povodí Labe, s.p., Víta Nejedlého 951/8, 500 03 Hradec Králové – Slezské Předměstí pokácení dřevin rostoucích mimo les, dle § 8, odst. 1 zák. č. 114/1992 Sb., o ochraně přírody a krajiny v platném znění v žádaném rozsahu:

- jasan ztepilý s obvodem kmene ve výčetní výšce 1x65, 2x69, 1x105, 3x129, 2x132, 1x138, 1x148, 1x157, 1x169, 1x184, 1x204
- topol sp. s obvodem kmene ve výčetní výšce 1x321
- keře a náletové dřeviny: vrba křehká, jasan ztepilý, svída krvavá a bez černý o celkové ploše 205 m<sup>2</sup>.

, který tvoří břehový porost vodního toku Mrlina v ř. km 30,65 – 31,0, k. ú. Kopidlno na pozemcích parc. č. 1362/31, 1362/32, 1362/44, 1362/45, 1362/52, 1362/53, 1362/54, 1362/70 v katastrálním území Kopidlno, v období vegetačního klidu. Zásah do břehového porostu bude proveden formou probírky s cílem ponechat perspektivní dřeviny a jejich maximální ochranou před poškozením při těžbě.

### **Odůvodnění:**

Povodí Labe, s.p., Víta Nejedlého 951/8, 500 03 Hradec Králové – Slezské Předměstí, podalo žádost o povolení k pokácení 15 ks jasanu ztepilého, 1 ks topolu sp. a 205 m<sup>2</sup> keřového podrostu ve složení: bez černý, vrba bílá, svída krvavá a jasan ztepilý, rostoucích na pozemcích parc. č. 1362/31, 1362/32, 1362/44, 1362/45, 1362/52, 1362/53, 1362/54, 1362/70 v katastrálním území Kopidlno, podél vodního toku Mrlina v úseku na ř.km 30,65 – 31,0. Předmětem akce je probírka břehového porostu v intravilánu města Kopidlno se zaměřením na odstranění odumírajících jasanů stojících na levém břehu koryta vodního toku Mrlina (IDVT 10100065), v úseku vymezeném výše uvedenými ř. km. Několik jasanů je již zcela suchých (1 vyvrácený) a ostatní jeví známky napadení houbou *Chalara fraxinea*. Dřeviny ohrožují pádem obyvatelstvo okolních nemovitostí. Dále budou odstraněny křoviny a náletové dřeviny omezující průtočný profil v aktivní zóně záplavového území v intravilánu města Kopidlno a křoviny bránící v přístupu k jasanům. Tento zásah omezí šíření onemocnění jasanu, zabrání ohrožení zdraví a majetku občanů a zlepší podmínky průtoku. Vzhledem k provedení zásahu formou probírky nedojde k výraznému, ani dlouhodobému oslabení ekologicko-stabilizační funkce VKP.

### **Poučení o odvolání**

Proti tomuto rozhodnutí se lze odvolat do 15 dnů ode dne oznámení rozhodnutí ke Krajskému úřadu, oddělení ochrany přírody a krajiny podáním u Městského úřadu v Kopidlně.



Jiří Černík  
správa lesů a pozemků

Rozdělovník:

**Povodí Labe, s.p., Víta Nejedlého 951/8, 500 03 Hradec Králové – Slezské Předměstí**