



Povodí Moravy, s.p., Brno, Dřevařská 11, BRNO

Zadání rozsahu stavby



Jez Zuberský - oprava jezu

Kraj : Zlínský
Číslo akce:

Zpracoval: Ing. Zdeněk Hadaš Povodí Moravy, s.p. , provoz Val. Meziříčí
Leden 2024

TECHNICKÁ ZPRÁVA

1. Základní údaje

Název stavby	:	Jez Zuberský – oprava jezu
Vodní tok	:	Rožnovská Bečva
Místo stavby	:	Rožnov pod Radhoštěm
ORP	:	Rožnov pod Radhoštěm
Stupeň dokumentace	:	Zadání rozsahu stavby
Účel stavby	:	Sanace průsaků v PB zdi, oprava přelivné plochy jezu, oprava spárování na LB v podjezí
Číslo DHM	:	221394
Investor	:	Povodí Moravy, s.p.

2. Časový plán akce :

Zahájení výstavby	:	V. 2025
Ukončení výstavby	:	X. 2025

Předpokládané náklady na realizaci stavby : dle PD

3. Popis současného stavu:

Objekt tvoří stabilizační a vzdouvací prvek koryta Rožnovské Bečvy ukončující městskou trať v Rožnově p. Radhoštěm. Jedná se o ŽB jez typu „Ambursen“ o výšce 2,0 m a délce v koruně 40,1 m. Zajištění jezu proti nežádoucím průsakům bylo provedeno z ocelových štětovnic Larsen, zaberaněných 1,0 m před přelivnou hranou. Prostor mezi štětovou stěnou a přelivnou hranou je zabetonován. Z jezové zdrže natéká voda přes odběrný objekt do PB náhonu a k jalové propusti.

Na jezu byla provedena v roce 2020 prohlídka TBD, na které byly konstatovány následující závady:

- Průsak v PB zdi za stavidlem propusti jezu, výron vody v patě pravobřežních dlažeb v podjezí.
- Pomístně narušená přelivná plocha jezu.
- Pomístně narušené spárování v dolní části zdi na levém břehu v podjezí a spára v patě levého křídla v podjezí.

4. Účel stavby

Opravou částí jezu bude zabráněno jeho většímu poškození a budou zachovány všechny funkce tohoto objektu, stabilizačního i vzdouvacího.

Účel akce:

Zpracování dokumentace pro stavební řízení a provádění stavby/výběr zhotovitele, jejíž součástí budou průzkumné práce potřebné pro určení stávajícího stavu všech stavebních konstrukcí jezu Zuberský, včetně opevnění břehů opěrnými zdmi a dlažbami (dále jen „DSP, DPS“). Výsledky průzkumných prací budou sloužit jako

podklad pro návrh opravy jezu. Musí tedy odhalit existující nedostatky konstrukcí a příčiny těchto nedostatků, musí zároveň sloužit jako podklad pro statické posouzení, pro návrh sanačních postupů, pro volbu technologií provádění.

Samotným účelem stavby je stabilizace a oprava stávajícího stupně včetně opravy břehového opevnění pod a nad jezem a zabránění dalším průsakům vody do tělesa zdi i svahů s břehovým opevněním.

Činnosti související se zpracováním průzkumných prací:

- vstupní výrobní výbor, na kterém budou definovány objednatelem známé nedostatky a předány veškeré dostupné informace (např. zápisy z prohlídek TBD, prováděných zkoušek, revizí, fotodokumentace dřívějších poruch a z provedených pozorování),
- rešerše dostupných podkladů (dokumentace, které má objednatel k dispozici budou poskytnuty k nahlédnutí),
- ověření souladu historických dokumentací se skutečným stavem – na základě podrobné vizuální prohlídky a proměření,
- vizuální kontrola stavu všech konstrukcí (stavebních i technologických) s výstupem – nálezový protokol s popisem vad,
- po ověření stavu dle historické dokumentace a dle vizuální kontroly (dle výše uvedeného) zpracovatel zajistí provedení podpurných vrtů ke zjištění možného rozsahu/stupně poškození (vrty budou provedeny z důvodu definování hlavního charakteru poškození).
- Zjištění a zdokumentování souvisejících okolností (např. ochranná pásma, provozní omezení umístění na pozemcích, aj.),
- Zdokumentování, ověření a vyřešení střetu zájmů s oprávněnými zájmy jiných právnických či fyzických osob (majitel MVE).
- O zdokumentování stavu bude pořízena vypovídající fotodokumentace, nálezové protokoly s výsledky z prohlídky, proměření a zkoušky z vrtů.

Minimální rozsah průzkumných prací:

- Ověření stavu betonových konstrukcí PB za stavidlem propusti jezu (minimálně 1 jádrový vrt v prosakující zdi, minimálně 1 jádrový vrt v prosakující dlažbě)

Po provedení průzkumných prací bude svolán další výrobní výbor, kde budou investor a pracovník technickobezpečnostního dohledu nad vodním dílem seznámeni s výsledky průzkumných prací a současně zde již budou předloženy varianty možných řešení odstranění všech zjištěných závad včetně odhadu nákladů na jejich realizaci.

Na základě provedeného seznámení bude zvolena a odsouhlasena varianta odstranění závad, která bude dále podrobně dopracována do DSP/DPS.

V rámci PD musí být podrobně řešen způsob provádění prací, tak aby bylo dílo realizovatelné v celém rozsahu dle navrženého řešení (musí být řešeno zajímkování, převádění průtoků dle povoleného nakládání, odstranění nánosů, atd.....). V PD musí

být zohledněny veškeré připomínky dotčených subjektů, tak aby byla zajištěna kladná stanoviska, vyjádření a nezbytná rozhodnutí ke stavbě. Technologie provádění (dle ZOV) musí respektovat veškeré omezující podmínky (např. termínové limity dle výjimek, atd...)

5. Výchozí podklady

- a. Situace
- b. Zápis z prohlídky TBD z r. 2020
- c. MŘ odběru do náhonu

6. Návrh technického řešení stavby

Stručný popis:

- Návrh řešení pro zamezení průsaku na PB (odvedení prosakující vody mimo zdi drenážním systémem, případně nalezení místa průsaku a jeho sanace).
- Oprava míst poškozeným průsakem na PB (nelze nyní přesně určit rozsah kvůli dlouhotrvajícímu zvýšenému průtoku v toku).
- Přespárování a pomístná oprava LB zdi v podjezí.
- Oprava přelivné plochy.
- Při případném odvodnění přelivné plochy i vývaru musí být umožněn nátok do PB náhonu. Součástí projektové dokumentace bude i návrh způsobu zajištění požadovaného dělení průtoků mezi Rožnovskou Bečvou a náhon. MŘ pro vtokový objekt do náhonu je přiložen v příloze.

7. Další doplňující informace

Cizí objekty stavbou dotčené :

- **cizí objekty nebudou dotčeny, přístup na staveniště je případně po cizích pozemcích nebo cyklostezce. Případnými mimořádnými manipulacemi budou dotčeny zejména tyto subjekty:**
 - odběr vody z náhonu a majitel stavby vtokový objekt na pravém břehu Zuberského jezu - ENERGOAQUA, a.s., 1. máje 823, 756 61 Rožnov p.R.,
 - odběr vody z náhonu pro provoz MVE v Zubří a majitel náhonu jako stavby vodního díla - Ing. Radomír Šrámek, U Apolla 691, 757 01 Valašské Meziříčí,
 - Odběr vody z náhonu Gumárny Zubří, akciová společnost, Hamerská 9, Zubří,
 - Majitel a provozovatel cyklostezky Město Rožnov p/R, Masarykovo náměstí 128,
 - Odběr vody z náhonu Rybářství Přerov a.s., Gen. Štefánka 5, 750 02 Přerov
 - Odběr vody z Rožnovské Bečvy a majitel vtokového objektu na levém břehu nad Zuberským jezem -Komerční domy ,spol. s.r.o.,1. máje 1000,756 61 Rožnov p. R.
 - ČHMÚ Ostrava majitel a provozovatel LG Rožnov cca 236 m nad jezem (manipulace na vtoku do náhonu ovlivňuje hodnoty měření na LG)
 - Správa CHKO Beskydy, Nádražní 36, 756 61 Rožnov pod Radhoštěm.

- ČESKÝ RYBÁŘSKÝ SVAZ, Územní svaz pro Moravu a Slezsko, Jahnova 14, 709 00 Ostrava 9,
- Český rybářský svaz – MO Rožnov , P.O.Box 76, 756 61 Rožnov p. R.

- **přehled trvale dotčených pozemků včetně vlastníků a uživatelů (viz. KN mapa)**

k.ú.Rožnov pod Radhoštěm

Parcelní číslo	Druh pozemku	Způsob využití	Vlastník	Právo hospodařit
4918/1	Zastavěná plocha nádvoří	Vodní dílo -jez	ČR	Povodí Moravy,s.p Dřevařská 11 601 75 Brno
3689/1	vodní plocha	koryto vodního toku přirozené nebo upravené	ČR	Povodí Moravy,s.p Dřevařská 11 601 75 Brno
3689/5	ostatní plocha	neploďná půda	ČR	Povodí Moravy,s.p Dřevařská 11 601 75 Brno
3689/6	ostatní plocha	neploďná půda	ČR	Povodí Moravy,s.p Dřevařská 11 601 75 Brno

8. Vliv stavby na životní prostředí

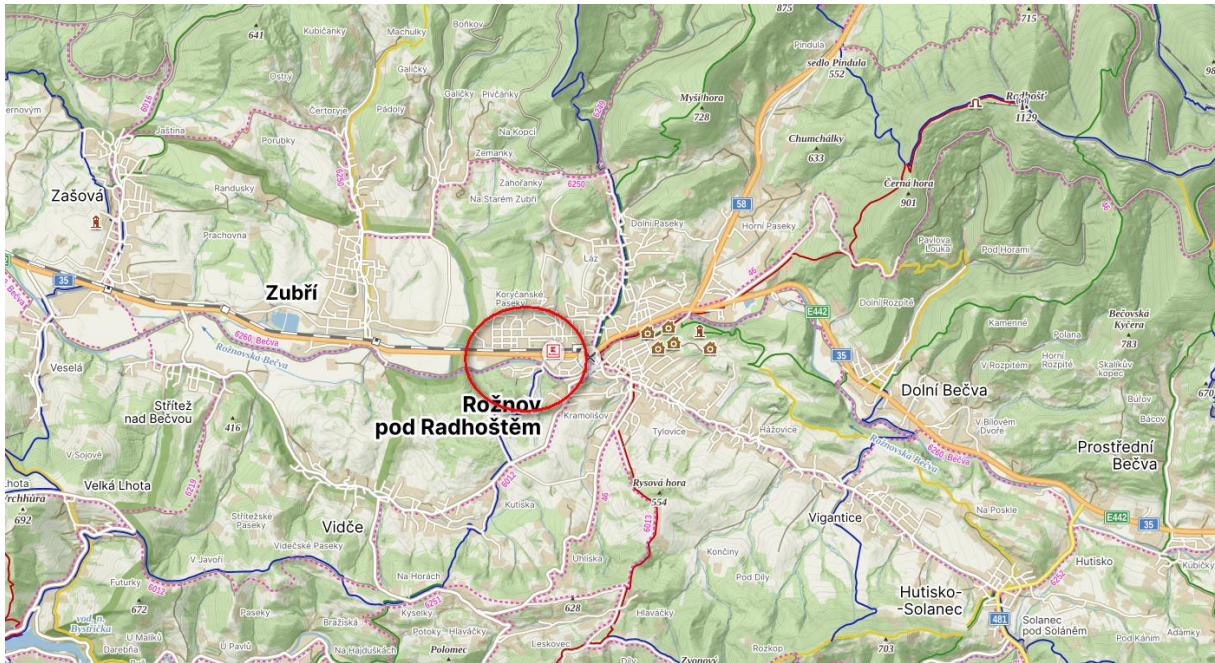
Jedná se o práce, které nebudou mít negativní vliv na životní prostředí.

9. Majetkové vztahy investora k pozemkům jichž se navrhované řešení dotýká

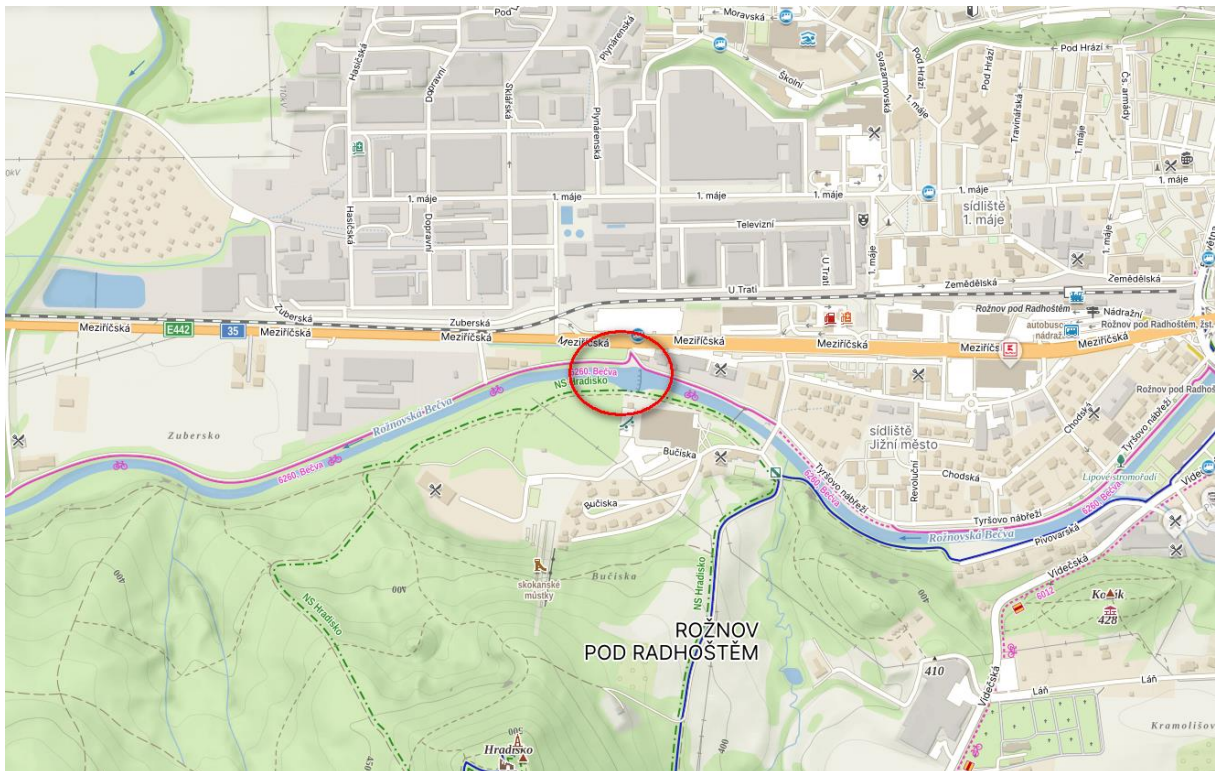
Práce budou prováděny na pozemcích státu ČR ve správě Povodí Moravy, s.p. Dočasně mohou být příjezdem, přístupem dotčeny pozemky soukromých vlastníků.

Přílohy:

Celková situace



Přehledná situace



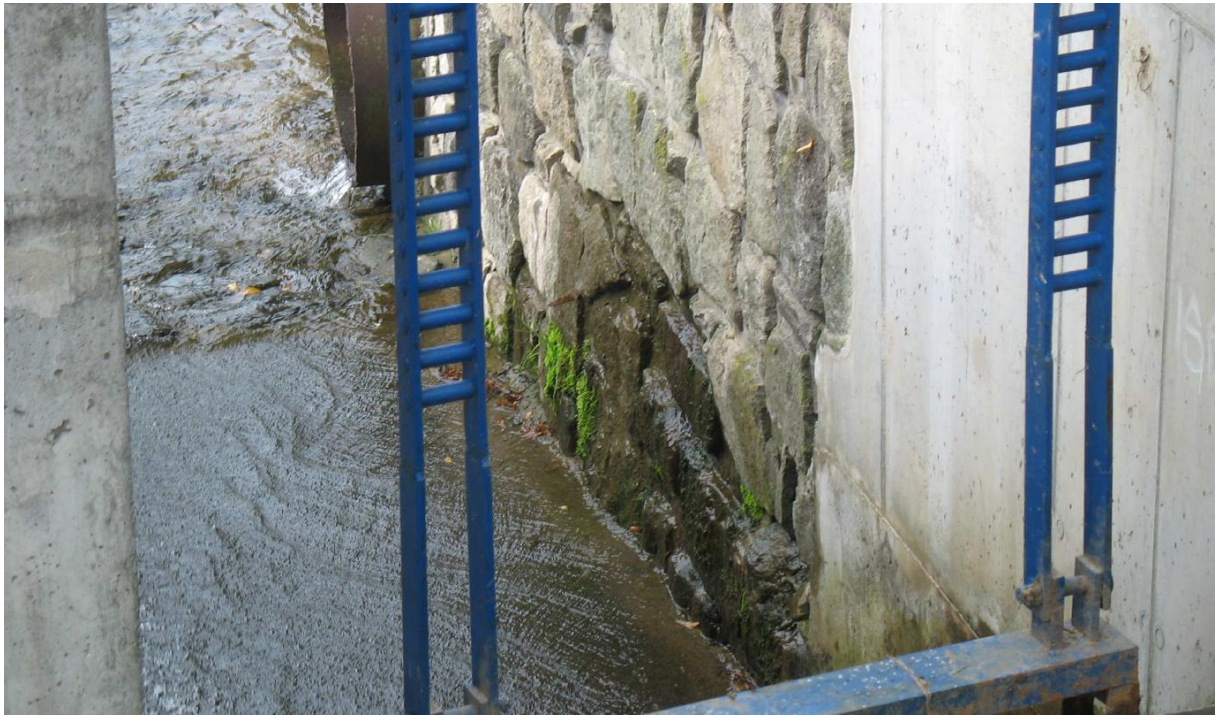
Katastrální situace



FOTODOKUMENTACE



poškozená přelivná hrana





detail průsaku na PB



poškozené spárování na LB v podjezí



výron vody z dlažeb v podjezí na PB