

B. SOUHRNNÁ TECHNICKÁ ZPRÁVA

OBSAH:

1. POPIS ÚZEMÍ.....	2
1.1 CHARAKTERISTIKA ÚZEMÍ A DOTČENÝCH POZEMKŮ.....	2
1.2 DOSAVADNÍ VYUŽITÍ ÚZEMÍ, SOULAD S ÚPD, POŽADAVKY STAVBY.....	2
1.3 ÚDAJE O OCHRANĚ ÚZEMÍ.....	3
1.4 VZTAH K ZÁPLAVOVÉMU ÚZEMÍ.....	3
1.5 DOTČENÉ POZEMKY.....	3
2. CELKOVÝ POPIS STAVBY.....	4
2.1 CHARAKTERISTIKA STAVBY.....	4
2.2 PARAMETRY STAVBY.....	4
2.3 ZÁKLADNÍ BILANCE STAVBY.....	4
2.4 ZÁKLADNÍ PŘEDPOKLADY VÝSTAVBY.....	4
2.5 TECHNICKÝ POPIS STAVBY.....	4
3. PŘIPOJENÍ NA TECHNICKOU INFRASTRUKTURU.....	6
4. DOPRAVNÍ ŘEŠENÍ.....	6
4.1 NAPOJENÍ NA STÁVAJÍCÍ DOPRAVNÍ INFRASTRUKTURU.....	6
5. ŘEŠENÍ VEGETACE A SOUVISEJÍCÍCH TERÉNNÍCH ÚPRAV.....	6
6. POPIS VLIVU STAVBY NA ŽIVOTNÍ PROSTŘEDÍ.....	6
6.1 ODPADY.....	6
7. ZÁSADY ORGANIZACE VÝSTAVBY.....	6
7.1 ZAŘÍZENÍ STAVENIŠTĚ.....	6
7.2 VÝZNAMNÉ SÍŤ TECHNICKÉ INFRASTRUKTURY.....	7
7.3 NAPOJENÍ NA DOPRAVNÍ INFRASTRUKTURU, ZÁSADY DIO.....	7
7.4 OCHRANA ŽP PŘI VÝSTAVBĚ.....	7
7.5 ZÁSADY BEZPEČNOSTI A OCHRANY ZDRAVÍ PŘI PRÁCI NA STAVENIŠTI.....	7
7.6 PODMÍNKY A NÁROKY PROVÁDĚNÍ STAVBY.....	8
7.7 ČASOVÝ POSTUP VÝSTAVBY.....	8
8. FOTODOKUMENTACE.....	9

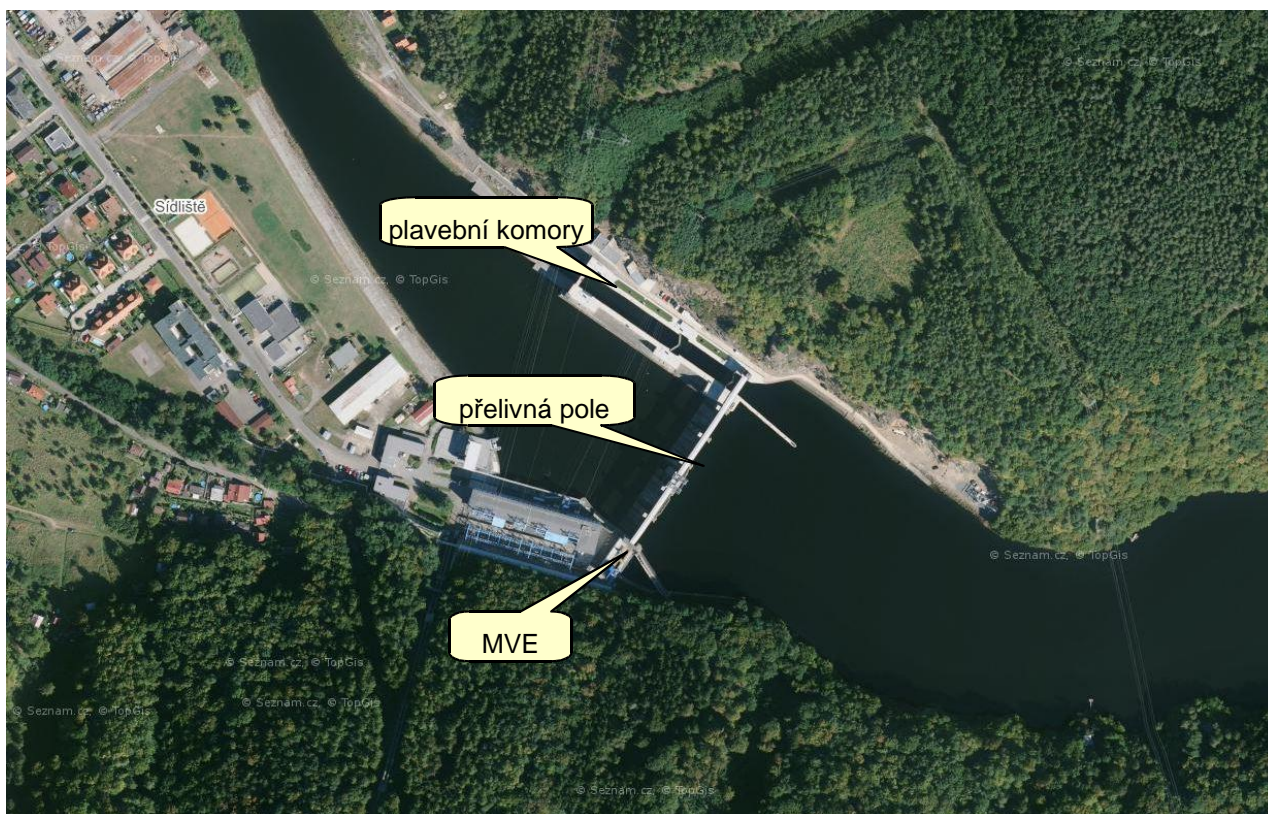
1. POPIS ÚZEMÍ

1.1 CHARAKTERISTIKA ÚZEMÍ A DOTČENÝCH POZEMKŮ

Vodní dílo Štěchovice je umístěno v ř. km 84,32 Vltavy. VD sestává z hráze s přelivy, plavební komory a MVE. Pravý břeh vodního díla (plavební komora a vstupní pilíř) leží v katastrálním území Hradištko pod Medníkem. Hráz s přelivy a VE na levém břehu leží v katastrálním území Štěchovice u Prahy.

Výměna žebříků a odrazných trámců se bude odehrávat v prostoru plavebních komor, včetně dělicího pilíře pod komorou, kde jsou umístěny ještě dva žebříky. Předpokládá se, že vyměňované ocelové konstrukce budou vyrobeny v dílnách zhotovitele a dopravena na stavbu. Přístupová cesta vede od Brunšova proti proudu Vltavy k VD Štěchovice.

Stavba proběhne v uzavřeném areálu VD Štěchovice, dotčené pozemky jsou ve správě stavebníka – Povodí Vltavy s.p.



VD Štěchovice - ortofotomapa

1.2 DOSAVADNÍ VYUŽITÍ ÚZEMÍ, SOULAD S ÚPD, POŽADAVKY STAVBY

Stavba představuje opravu a výměnu ocelové a dřevěné konstrukce, nedojde ke změnám staveb. Nedojde ke změně využití území, stavba je v souladu s ÚPD. Stavba

nevyžaduje kácení dřevin, nezasahuje do pozemků ZPF ani PUPFL, není třeba budovat dopravní ani technickou infrastrukturu.

1.3 ÚDAJE O OCHRANĚ ÚZEMÍ

Vodní tok Vltava je dle z. 114/1992 Sb. vymezen jako VKP. Vodní tok Vltava je v tomto úseku významnou využívanou vodní cestou.

Území leží na území nadregionálního biocentra a přírodního parku Střed Čech.

1.4 VZTAH K ZÁPLAVOVÉMU ÚZEMÍ

Stavba se nachází v plavebních komorách, které leží mimo záplavové území. Povodňové průtoky jsou převáděny přes přelivy přehrady.

1.5 DOTČENÉ POZEMKY

Jelikož se jedná o opravy konstrukcí a stavebních částí, jsou veškeré zábory ploch pouze dočasné a jsou omezeny na dobu provádění oprav.

Dotčené pozemky se nacházejí v plavebních komorách VD Štěchovice. Pozemky jsou ve správě stavebníka – Povodí Vltavy s.p.

Dotčené pozemky, k.ú. Hradištko pod Medníkem [647 543]				
č.p.	LV	vlastník	druh pozemku	výměra (m²)
st. 502	297	Česká republika právo hospodaření s majetkem státu: Povodí Vltavy, státní podnik, Holečkova 3178/8 Smíchov, 150 00 Praha 5	zastavěná plocha a nádvoří	4457
		stavba na pozemku: vodní dílo, stavba k plavebním účelům v korytech nebo na březích vodních toků		

Dotčené pozemky, k.ú. Štěchovice u Prahy [763 250]				
č.p.	LV	vlastník	druh pozemku	výměra (m²)
st. 221	45	Česká republika právo hospodaření s majetkem státu: Povodí Vltavy, státní podnik, Holečkova 3178/8 Smíchov, 150 00 Praha 5	zastavěná plocha a nádvoří	3830
		součástí je stavba: vodní dílo, stavba k plavebním účelům v korytech nebo na březích vodních toků		

Pro přístup ke stavbě budou využity další pozemky ve správě investora, jedná se o pozemek přístupové komunikace k VD, parc.č. 879, k.ú. Hradištko pod Medníkem.

2. CELKOVÝ POPIS STAVBY

2.1 CHARAKTERISTIKA STAVBY

Jedná se o výměnu a opravu vystrojení plavební komory. Stavba je trvalá.

2.2 PARAMETRY STAVBY

Jedná se o výměnu a opravu protikorozních povrchových ochranných prvků přístupových žebříků do plavebních komor, celkem 22 ks. Součástí oprav bude výměna odrazných trámů v komorách, celkem 35 ks.

2.3 ZÁKLADNÍ BILANCE STAVBY

Opravou konstrukce nedojde ke změně hospodaření s energiemi, odpady, dešťovou vodou apod.

2.4 ZÁKLADNÍ PŘEDPOKLADY VÝSTAVBY

Stavba proběhne při odstávce plavební komory, která může být naplánována mimo plavební období, tj. v zimním období, o délce do cca 30 dní. Dodavatel proto musí přizpůsobit přípravu a instalaci konstrukcí tomuto časovému omezení.

2.5 TECHNICKÝ POPIS STAVBY

Vzhledem k malému rozsahu se stavební objekty a provozní soubory nevyčleňují. Stavba zahrnuje **VÝMĚNU ŽEBŘÍKŮ A ODRAZNÝCH TRÁMCŮ V PK.**

2.5.1 ŽEBŘÍKY

V malé plavební komoře se nachází 6 ks žebříků, z čehož jsou dva až na dno komory, tj. délky 24,5 m, ostatní 4 mají délku 21,5 m a končí cca 3 m nade dnem komory.

Ve velké plavební komoře se nachází 10 ks žebříků, z čehož jsou dva dlouhé (24,5 m), ostatních 8 je krátkých (21,5 m).

Dále se oprava týká žebříků ve vrátnových výklencích, celkem 4 ks, délky 13,6 m.

Tyto žebříky, celkem 20 ks, budou při opravě sneseny a opraveny. Předpokládá se výměna dolních částí žebříků, které jsou nejvíce poškozené. Výměna se dotkne celých dílů, nové části žebříků budou z oceli S235. Horní ponechaná část žebříků bude repasována, tj. budou otryskány a následně opatřeny povrchovou ochranou shodně s dolními částmi. Při snesení bude vypracován číselník, aby žebříky byly umístěny na původní místa. Dále bude prověřen stav úchytů do stěny (plochá ocel 70x12), které

značně trpí korozí, případně je poškozené přišroubování. Předpokládá se náhrada 50% úchytů.

Oprava se bude také týkat dvou žebříků na dolním platě plavební komory, z nichž jeden zajišťuje přístup do dolní vody (délka 6,2 m) a druhý obsluhuje šachtu levého obtoku (5,78 m). Tyto žebříky budou nahrazeny nerezovými, materiál 1.4301.

Dále budou vyměněny dolní části U profilů, které vymezující výklenek pro plováky.

POVRCHOVÁ OCHRANA

Z repasovaných žebříků budou odstraněny původní nátěry, nové konstrukce budou před aplikacích povrchových nátěrů očištěny. Předpokládá se otryskání konstrukcí na standard Sa 2½ podle BS 7079 díl A1: 1989 a případné dočištění nepřístupných částí ručními nástroji na standard St 3.

Na očištěný povrch bude aplikován dvousložkový epoxidový nátěrový systém ve vrstvách dle ČSN EN ISO 12944-5. Aplikace dle technického listu výrobce.

VÝKAZ VÝMĚR:

- nově vyrobené žebříky (náhrada) S235 – cca 1804 kg
- nově vyrobené žebříky 1.4301 – cca 269 kg
- plocha žebříků – cca 240 m²

2.5.2 SANACE VÝKLENKŮ

Snesení žebříků bude využito k opravě betonových výklenků. Jedná se celkem o 16 ks výklenků, tj. 4x dlouhý výklenek v PK o délce 24,5 m, 12 x krátký výklenek v PK o délce 21,5 m. Boční strany výklenků jsou z kamenného zdiva z kvádrů, oprava se bude týkat zadní betonové plochy výklenku.

Předpokládá se oprava cca 20% betonové plochy reprofilační maltou v tl. do 40 mm.

2.5.3 ODRAZNÉ TRÁMCE

Odrasné trámcce v plavebních komorách a u dělící zdi v horním vodě nad komorou budou vyměněny v celém rozsahu. Jedná se o 12 ks trámů v malé plavební komoře a 10 ks trámů ve velké plavební komoře, které mají rozměr 15x22 cm, délka 22,0 m. U dělící zdi se jedná o 13 ks trámů, rozměry 15x22 cm, o délce 6,0 m.

3. PŘIPOJENÍ NA TECHNICKOU INFRASTRUKTURU

Při stavbě nedojde ke změně napojení na technickou infrastrukturu.

4. DOPRAVNÍ ŘEŠENÍ

4.1 NAPOJENÍ NA STÁVAJÍCÍ DOPRAVNÍ INFRASTRUKTURU

Stavba nemění dopravní vztahy v území. Příjezd ke stavbě je stejný jako příjezd k VD Štěchovice, z veřejné komunikace – ulice K Přehradě ve Štěchovicích.

5. ŘEŠENÍ VEGETACE A SOUVISEJÍCÍCH TERÉNNÍCH ÚPRAV

Nedojde ke kácení dřevin, terén nebude upravován.

6. POPIS VLIVU STAVBY NA ŽIVOTNÍ PROSTŘEDÍ

Stavba nebude mít negativní vliv na půdu, vodu, ovzduší, zeleň ani obyvatelstvo.

6.1 ODPADY

V souvislosti se stavbou budou odstraněny původní nátěry z žebříků. Nátěry budou odstraněny v dílnách zhotovitele, kde budou i zlikvidovány. Stavební odpad nemá charakter odpadu nebezpečného, kategorie odpadu O, a může být předán v režimu sběru a výkupu odpadu oprávněné osobě dle Zákona o odpadech, případně bude jejich likvidace probíhat na pracovišti zhotovitele.

Odpad, který při stavbě vznikne, bude likvidován dle příslušné legislativy:

- zákon o odpadech č. 541/ 2020 Sb. v platném znění,
- vyhl. MŽP č. 8 / 2021 Sb. Katalog odpadů.

O vzniku a způsobu nakládání s odpady bude vedena evidence, jejíž náležitosti stanovuje zákon o odpadech.

7. ZÁSADY ORGANIZACE VÝSTAVBY

7.1 ZAŘÍZENÍ STAVENIŠTĚ

Staveniště zahrnuje pozemky stavby, uvedené v kap. 1.5., žebříky budou opravovány a vyráběny v dílnách zhotovitele.

Případné zásobování staveniště pitnou vodou, mobilním WC a el. energií (elektrocentrála) zajistí zhotovitel.

7.2 VÝZNAMNÉ SÍŤ TECHNICKÉ INFRASTRUKTURY

V prostoru stavby se dle informací správce VD nenacházejí sítě technické infrastruktury.

7.3 NAPOJENÍ NA DOPRAVNÍ INFRASTRUKTURU, ZÁSADY DIO

Stavba nemění dopravní vztahy v území. Příjezd ke stavbě je zajištěn pomocí existujících komunikací.

7.4 OCHRANA ŽP PŘI VÝSTAVBĚ

Základním předpokladem omezení dopadů výstavby na životní prostředí je bezpečné nakládání se stavebním odpadem.

Při realizaci stavby může z hlediska životního prostředí a z hygienického hlediska docházet dočasně k negativním vlivům spojeným se stavební činností. Tyto negativní vlivy na životní prostředí budou dočasné a budou omezeny vhodnými organizačními opatřeními.

7.5 ZÁSADY BEZPEČNOSTI A OCHRANY ZDRAVÍ PŘI PRÁCI NA STAVENIŠTI

Část věnovaná bezpečnosti práce vychází zejména ze základních předpisů platných pro BOZP a to v současně platném znění:

- **zákon č. 262/2006 Sb.** (zákoník práce)
- **zákon č. 309/2006 Sb.** (zákon o zajištění dalších podmínek bezpečnosti a ochrany zdraví při práci)
- **nařízení vlády č.101/2005 Sb.**, o podrobnějších požadavcích na pracoviště a pracovní prostředí
- **nařízení vlády č.378/2001 Sb.**, kterým se stanoví bližší požadavky na bezpečný provoz a používání strojů, technických zařízení, přístrojů a nářadí
- **nařízení vlády č.375/2017 Sb.** o vzhledu, umístění a provedení bezpečnostních značek a značení a zavedení signálů
- **nařízení vlády č.362/2005 Sb.**, o bližších požadavcích na bezpečnost a ochranu zdraví při práci na pracovištích s nebezpečím pádu z výšky nebo do hloubky
- **nařízení vlády č. 591/2006 Sb.**, o bližších minimálních požadavcích na bezpečnost a ochranu zdraví při práci na staveništích, která je pro prováděcí firmy závazná v celém rozsahu.
- další předpisy pro oblast hygieny práce a pracovní prostředí, dopravy, kontrolou nad BOZP, požární ochrany a příslušné technické normy.

Projekt je zpracován ve smyslu platných bezpečnostních předpisů a technických norem. **Za dodržování bezpečnostních předpisů během stavby odpovídá stavbyvedoucí nebo jiná pověřená osoba.** Je nezbytné dodržovat veškeré bezpečnostní předpisy, aby za běžných provozních podmínek nemohlo dojít k ohrožení zdraví a bezpečnosti pracovníků, jakož i majetku.

Obecně je třeba zajistit:

- aby pracovníci byli řádně prokazatelně proškoleni o bezpečnostních předpisech pro všechny práce, které budou na stavbě prováděny (obecně platná legislativa, interní předpisy, pracovní postupy atd.)
- všichni pracovníci musí používat certifikované osobní ochranné pracovní prostředky podle pracovních rizik a rizikových faktorů pracovního prostředí
- dodržování pořádku a čistoty na pracovišti
- dodržování protipožárních předpisů, protipožární prostředky musí být udržovány v pohotovosti a použitelném stavu (s platnou roční revizí)
- na staveništi musí být pro všechny dostupný traumatologický plán s čísly tísňových volání.

7.6 PODMÍNKY A NÁROKY PROVÁDĚNÍ STAVBY

Po ukončení stavby je nutné uvést pozemky dotčené stavbou, dočasným zábořem, zařízením staveniště a mezideponií do původního stavu.

7.7 ČASOVÝ POSTUP VÝSTAVBY

Stavba proběhne při odstávce plavební komory v zimním období o délce cca 30 dní. Žebříky budou sneseny a odvezeny do dílen zhotovitele, kde budou obnoveny jejich PKO. Konstrukce nových dílů žebříků a nerezové žebříky mohou být po oměření vyrobeny nezávisle na odstávce. Po opravě a aplikaci PKO budou žebříky přivezeny zpět a uloženy na své původní místo.

Pozemky dotčené stavbou budou uvedeny do původního stavu.

8. FOTODOKUMENTACE

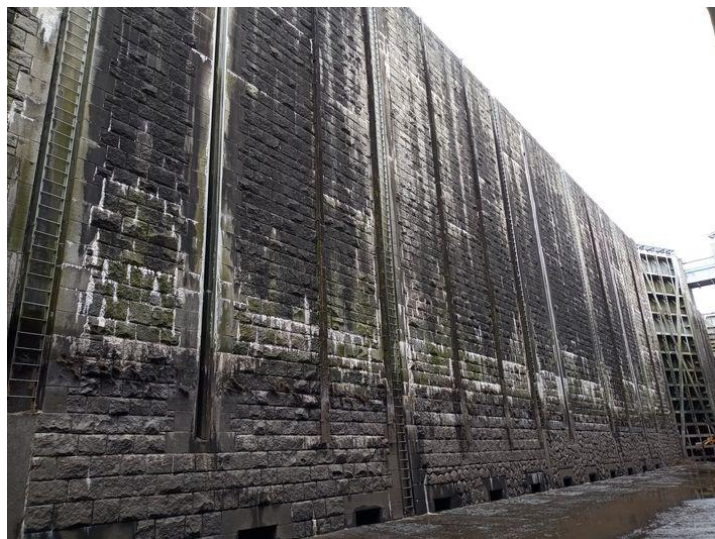


Foto č. 1 – Celkový pohled do komor

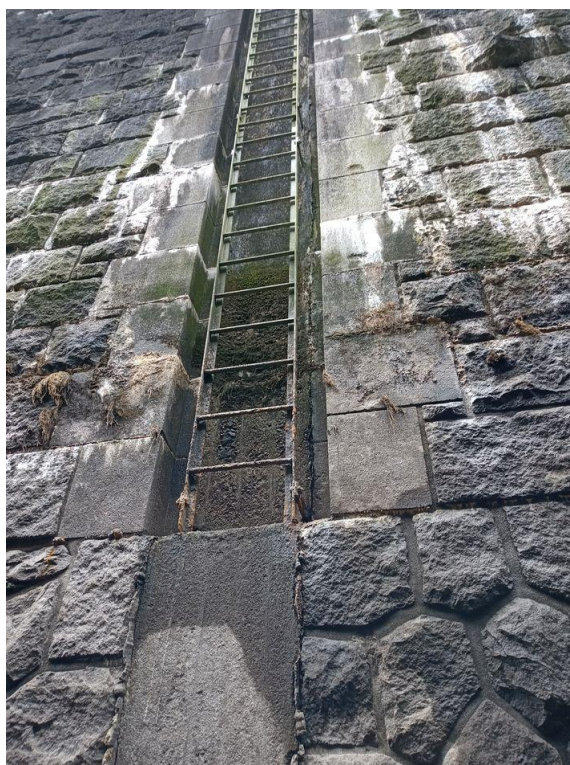


Foto č. 2 – Krátký žebřík (A, C) o délce 21,5 m, výměna spodního dílu

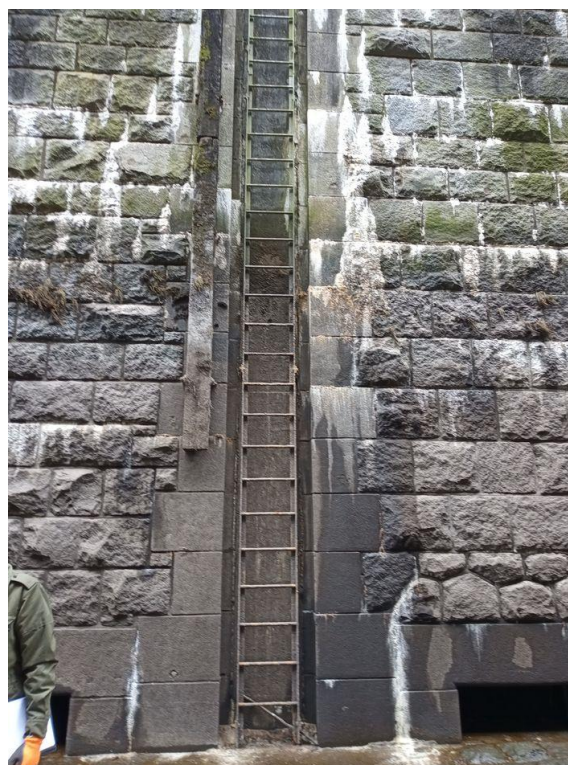


Foto č. 3 – Dlouhý žebřík (B) o délce 24,5 m, výměna spodního dílu

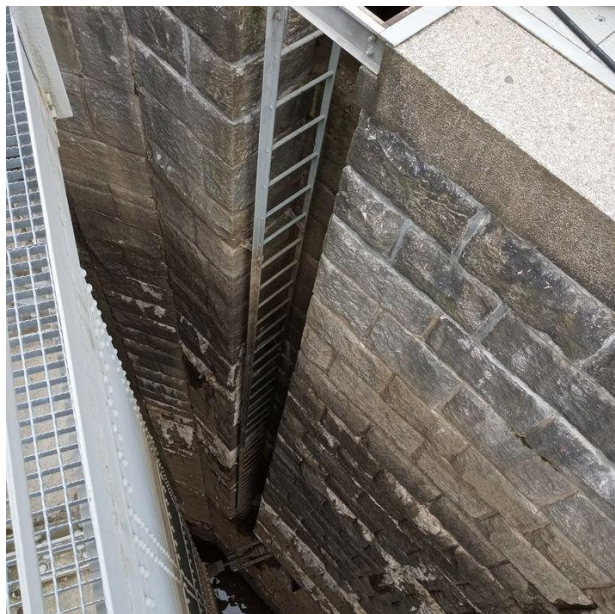


Foto č. 4 – Žebřík ve vrátňovém výklenku (D),
výměna dolního dílu



Foto č. 5 – Žebřík do obtoků (E), výměna za
nerezový



Foto č. 5 – Žebřík do dolní vody (F), výměna za
nerezový

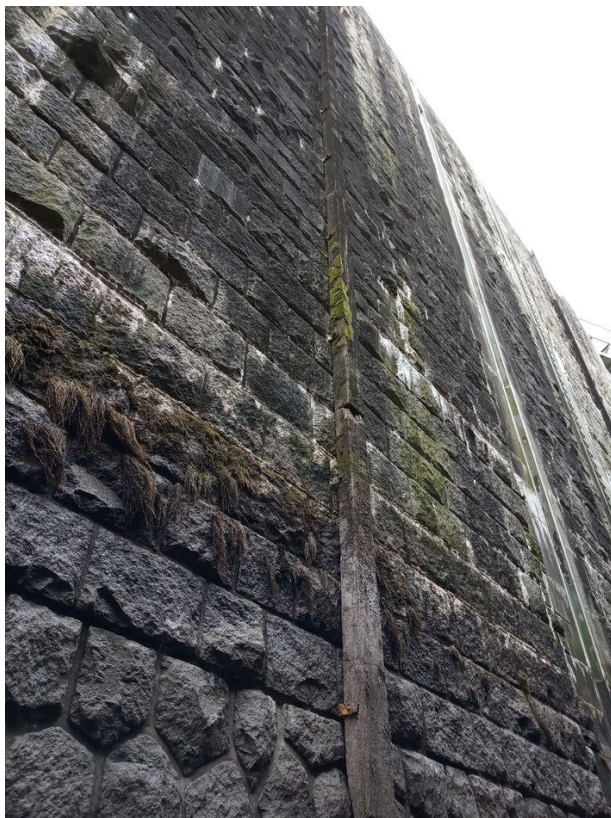


Foto č. 6 – Odrazné tránce (G), výměna