

POVODÍ LABE, státní podnik

ZÁMĚR OPRAVY

**Mohelka, Mohelnice, oprava zdí a odstranění nánosů,
ř.km 0,400 - 0,580**



Zpracoval:	dne: 28. 11. 2023	Vojtěch Hlubuček technická skupina úseku Jablonec nad Nisou
Schválil:	dne: 23. 1. 2024	Ing. Bohumil Pleskač ředitel závodu Jablonec nad Nisou
Vyhlášeno Dokumentační komisí:	dne: 23. 1. 2024 číslo zápisu: 10/2023	Tajemník Dokumentační komise Haisová Dan

Záměr akce mimo jiné obsahuje:

a) identifikační údaje o plánované stavbě v členění:

název stavby – tok, název	Mohelka, Mohelnice, oprava zdí a odtěžení nánosů, ř.km 0,400 - 0,580
místo, případně ř. km, k.ú.	Mohelnice, ř.km 0,400 - 0,580
Inventární číslo DM	9051005346 (MOHELKA:MOHELNICE NAD JIZEROU)
identifikátor ISYPO	10100101

b) Odůvodnění účelnosti veřejné zakázky, které bude zejména obsahovat:

b)1. Popis potřeb, které mají být splněním veřejné zakázky naplněny

Předložený záměr řeší opravu spárování břehových zdí na obou březích koryta Mohelky v intravilánu obce Mohelnice, kde koryto toku prochází intravilánem obce. Koryto je obklopeno zástavbou, infrastrukturou a komunikacemi. Koryto je oboustranně opevněné břehovými zdmi o proměnné výšce 1,5 - 1,9,0m.

Podélný profil koryta je v malém sklonu, Mohelce zde výrazně zpomaluje odtok, proto došlo místy k uložení sedimentu. Dno koryta je v téměř celé délce řešeného úseku mírně prohloubeno – místy došlo k odkrytí základů břehových zdí.

Na konci úseku, přechází koryto Mohelky z oboustranně opevněného koryta břehovými zdmi na přírodní koryto. Opevnění levého a pravého břehu tvoří zeď částečně z lomového kamene založená na kamenném základu a částečně zeď betonová.

Části břehového opevnění byly opraveny v předchozích letech. Současná konstrukce břehových zdí je celkově stabilní (drobná poškození převážně neodborným zásahem do konstrukce zdí a působením kořenového systému vegetace), vlivem klimatických podmínek, mrazových cyklů a průchodu zvýšených průtoků je významně poškozené spárování.

Na základě kontroly vodního toku říčním dozorem a následně prohlídky Technické skupiny s pracovníky Provozního střediska Turnov je v rámci záměru navržena oprava koryta vodního toku – oprava spárování břehových zdí koryta vodního toku a odstranění nánosů. Realizací navržených opatření bude dosaženo bezpečného stavu podélného profilu dna, konstrukce břehových zdí a zabráněno další degradaci konstrukce a tím i navýšení nákladů na realizaci budoucích oprav.

Navržená oprava vychází z povinnosti správce vodního toku udržovat vodní koryta v řádném technickém stavu

b)2. Popis předmětu veřejné zakázky

b)2.1. Popis současného stavu

Akce: **Mohelka, Mohelnice, oprava zdí a odtěžení nánosů, ř.km 0,400 - 0,580** je akcí určenou pro externího zhotovitele, kdy hlavním účelem je stabilizace podélného profilu dna, oprava zdí a spárování a odstranění nánosů koryta vodního toku v daném úseku.

Není navrženo členění stavby na jednotlivé stavební objekty.

b)2.1.1 Současný stav

Opevnění obou břehů tvoří břehové zdi částečně z řádkového kamenného zdiva a zdi betonové (betonové zdi nejsou vedeny v majetku Povodí Labe, státní podnik, jejich oprava není v záměru řešena). Výška zdí je proměnlivá, na LB je výška zdi cca 1,8 m, na PB 1,5 – 1,9 m. Kamenný materiál tvořící zdi (kamenné kvádry-kopáky) jsou různého druhu, tvaru a váhy.

Dno je částečně zahloubené vlivem průchodu vyšších průtoků a následného odstraňování škod, došlo k odkrytí základů břehových zdí, další erozi dna hrozí rozvolňování základů a spodních vrstev zdiva.

V celém úseku se nachází pomístně drobné nánosy porostlé travinami a vodními rostlinami.

b)2.2.1 Návrh technického řešení

Před opravou zdi musí být odhalena plocha zdi zakrytá nánosem. Bahnito-písčité nánosy včetně vegetačního pokryvu uložené v objemu cca 20 m³ v průtočném profilu (LB 14 m³, PB 6 m³) budou za pomoci techniky odstraněny od břehových zdí a použity na zajímkování paty zdi. Při pracích v korytě vodního toku bude využívána pouze vhodná mechanizace. Odstraňování nánosů je nutné provádět se zvýšenou opatrností s ohledem na založení břehových zdí.

Před samotnou opravou spárování zdi bude stavební prostor paty zdi postupně zajímkován. Navrhujeme jímku v délce cca 30m vytvořenou těsnicí stěnou ze sedimentu, pytlů plněných pískem, těsnicí fólií (převedení vody žlabem nebo trubkami není nutné, šířka koryta je dostatečná). Průsaky do prostoru jímky budou odčerpávány. Po dokončení oprav bude převedení a těsnicí stěna rozebrána, přemístěna do následujícího pracovního úseku a opětovně použita pro zajímkování.

Na nábrežních zdech PB a LB bude v celé délce SO odstraněna drobná náletová vegetace (traviny, mechy) a pařezy a kořeny dřevin odstraněných v rámci jiné akce. Bio hmota bude zlikvidována zhotovitelem dle platné legislativy.

Celá plocha líce břehových zdí obou břehů – cca 607 m² bude očištěna otryskáním tlakovou vodou. Po očištění konstrukce bude proveden průzkum technického stavu zbylého spárování a podkladu po vypadlém spárování oklepem v celé ploše.

V rámci záměru bude provedena oprava spárování břehových zdí na ploše cca 157 m².

Spárování pravého břehu bude opraveno v délce 180 m, výška zdi činí průměrně 1,8 m – 20% plochy, celkem 70 m².

Spárování levého břehu bude opraveno v délce 75 m, výška zdi činí průměrně 1,7 m – 40% plochy, celkem 87 m².

Vzhledem k charakteru stavby a jejímu účelu je nutné provést práce v určitém sledu. Nejdříve bude opraveno spárování paty břehové dlažby do výšky cca 0,5m nad úroveň dna koryta Mohelky. Tato priorita vyplývá z potřeby manipulovat s vodní hladinou (respektive s odtokem) v reakci na vodohospodářskou situaci ve spádové oblasti Mohelky. Oprava spárování nad úrovní 0,5m nade dnem bude probíhat dle priority, kterou si určí zhotovitel.

Na základě průzkumu poklepem bude poškozené spárování vysekáno (klademe důraz na šetrnost při vysekávání, aby nedošlo k „odštípání“ hran), zatříděno do odpovídajícího druhu odpadu a zlikvidováno zhotovitelem dle platné legislativy (a doloženo investorovi). Z vysekaných spár budou odstraněny nečistoty omytím, zdivo očištěno kartáči a následně bude zdivo vyspárováno a spáry budou upraveny uhlazením.

Postup prací je totožný u pravé i levé břehové zdi, rozsah se liší pouze v délce opravovaných úseků. Detailní postupy prací, materiálu a další technické podmínky jsou uvedeny dále.

Po dokončení akce bude výkopek naložen na mechanizaci, odvezen a uložen na nejbližší skládce akreditované pro likvidaci typu odpadu stanoven laboratorním rozbořem ve vzdálenosti do 7 km (například Skládka Klášter v obci Hradiště nad Jizerou), zhotovitel doloží doklad o likvidaci výkopku dle platné legislativy zadavateli - dokladem plnění parametrů bude předložení přepočtu objemu výkopku (m³) na váhové jednotky (tuny).

Po dokončení prací budou využívané pozemky uvedeny do původního stavu, terén bude urovňován a oset travním semenem. Pozemky budou předány majiteli, souhlas majitele s převzetím pozemku bude zdokladován dodavatelem prací. Během realizace záměru a odvozu odpadu nesmí dojít ke znečištění veřejných komunikací.

b)3. Popis vzájemného vztahu předmětu veřejné zakázky a potřeb zadavatele

Zajištění povinností správce z hlediska bezpečnosti a funkce vodního díla.

b)4. Rizika nerealizace veřejné zakázky, snížení kvality plnění, vynaložení dalších finančních nákladů

Nerealizací předmětu VZ nedojde k naplnění potřeb zadavatele.

Kvalita plnění bude zadavatelem jasně definována v zadávacích podmínkách, a proto zadavatel nepřipouští, že by mohlo dojít k jakémukoliv snížení kvality plnění.

Předmět plnění veřejné zakázky je jasně a určitě definován zadávacími podmínkami resp. vymezením předmětu plnění veřejné zakázky v souladu se zákonem. Cena stanovená na základě zadávacího řízení tak je konečná a úplná vč. všech nákladů souvisejících s předmětem plnění veřejné zakázky. Zadavatel tak nepředpokládá vynaložení dalších finančních nákladů v souvislosti s realizací předmětné veřejné zakázky.

b)5. Popis variant naplnění potřeb a zdůvodnění zvolené alternativy veřejné zakázky

Realizace záměru četou provozní údržby zadavatele nelze provádět vzhledem k rozsahu akce a časové náročnosti akce.

b)6. Předpokládaný termín splnění veřejné zakázky

Dle finančních možností Povodí Labe, státní podnik, s předpokladem realizace v r. 2024.

b)7. Výsledek hodnocení VH majetku dle OS 14/2018 v platném znění

Jedná se o úpravu v intravilánu obce Mohelnice, která zajišťuje stabilitu břehů. Dle výsledku zpracovaného hodnocení VH majetku akce nemá jiné variantní řešení. S ohledem na umístění a funkci úpravy v intravilánu obce je její oprava nezbytné zajistit.

c) kvalifikovaný propočet nákladů na realizaci stavby s uvedením způsobu stanovení těchto nákladů, v relevantních případech vč. odhadu návratnosti investice (např. MVE)

Předpokládaný náklad na realizaci stavby v době zpracování záměru je 498.532,48 Kč (bez DPH). Výše nákladů byla stanovena na základě realizace obdobných staveb.

Závazný a kvalifikovaný propočet nákladů na realizaci stavby byl určen projektovou dokumentací resp. položkovým rozpočtem dle cenové soustavy ÚRS.

d) požadavky na celkové urbanistické a architektonické řešení stavby a požadavky na stavebně technické řešení stavby, na tepelně technické vlastnosti stavebních konstrukcí, odolnost a zabezpečení z hlediska požární a civilní ochrany, souhrnné požadavky na plochy a prostory apod.

U opravných prací budou zachovány původní parametry konstrukcí.

e) územně technické podmínky pro přípravu území, včetně napojení na rozvodné a komunikační sítě a kanalizaci, rozsah a způsob zabezpečení přeložek sítí, napojení na dopravní infrastrukturu, vliv stavby, provozu nebo výroby na životní prostředí, zábor zemědělského a lesního půdního fondu apod.

napojení na rozvodné a komunikační sítě:	nepředpokládáme
napojení na kanalizaci a vodu:	nepředpokládáme
napojení na dopravní infrastrukturu:	z místních komunikací
zábor ZPF, LPF:	nepředpokládáme
havarijní a povodňový plán stavby:	zpracuje zhotovitel
zařízení staveniště:	nepředpokládáme
vliv stavby na životní prostředí:	nedojde ke zhoršení životního prostředí

Prováděné práce nebudou mít kromě přechodného hluku z bouracích prací negativní vliv na životní prostředí za dodržování následujících opatření. Zhotovitel zajistí ochranu povrchových i podzemních vod před jejich znehodnocením dalšími látkami, které nejsou odpadními vodami (ropné deriváty, chemikálie, tuky, atd.). Všechny stroje a mechanismy musí být v řádném technickém stavu, prosté úkapů olejů.

Odbouraný materiál bude zlikvidován dodavatelem prací dle platné legislativy.

Zhotovitel je povinen během prací zajišťovat pořádek na pracovišti a neznečišťovat veřejná prostranství, nezatěžovat jej nadměrným hlukem a respektovat stávající zeleň. Zhotovitel bude důsledně dodržovat použití vymezených ploch a po ukončení všech prací je předá vlastníkům. Po ukončení stavby je zhotovitel povinen provést úklid všech ploch, které pro realizaci záměru používal a uvést tyto plochy do původního stavu.

V rozsahu řešených ploch a konstrukcí se nepředpokládá vedení IS, vyjádření správců IS k existenci sítí bude doloženo v přílohové části tohoto záměru.

Vlastní realizace záměru nevyžaduje napojení na IS. Elektřina nutná k pohonu ručního nářadí bude řešena mobilním zdrojem dodavatele stavby.

- f) údaje o výskytu chráněných území (CHKO, NP, NPP, PP, PR, Natura, EVL apod.) event. o chráněných druzích rostlin a živočichů a o jiných způsobech ochrany (kulturní památka, technická památka apod.)

Stavba se nenachází na území chráněném z pohledu ochrany přírody a krajiny.

Stavba se nenachází v památkové zóně.

Akce se nachází na území vodního útvaru HSL_2010 – Mohelka od toku Oharka po ústí do toku Jizera. Lze předpokládat, že realizací akce dle tohoto záměru nedojde ke zhoršení dotčeného vodního útvaru a že současně nebude znemožněno dosažení jeho dobrého stavu.

Vzhledem k realizaci prací v korytě vodního toku bude v rámci přípravy záměru akce projednána s příslušným orgánem ochrany přírody a krajiny dle §3, odst. 1 písm. b. zákona o ochraně přírody a krajiny č. 114/1992 Sb. v platném znění (zásah do VKP).

- g) v relevantních případech vyjádření, že zamýšlená investice nebo oprava není v rozporu se závazným Plánem dílčích povodí

Lokalizací se tento záměr nedotýká žádných opatření obsažených v Plánu dílčích povodí.

- h) majetkoprávní vztahy doložené snímkem pozemkové mapy a výpisem z katastru nemovitostí

Opravy budou realizovány na konstrukcích, které se nachází na pozemcích v majetku České Republiky s právem hospodařit pro Povodí Labe, státní podnik.

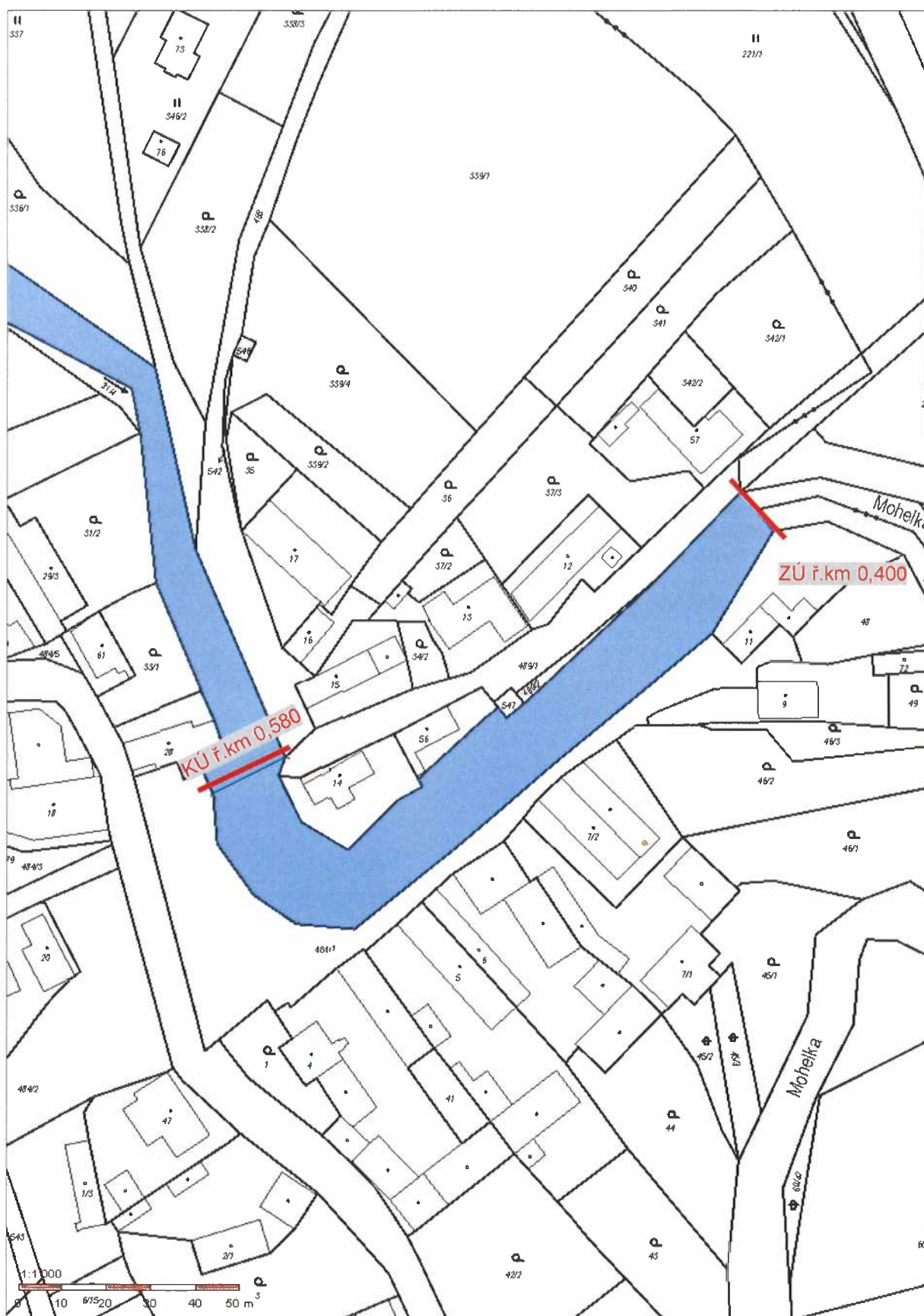
Předmětné konstrukce jsou součástí položky DHM 9051005346 (MOHELKA:HOHELNICE NAD JIZEROU).

K břehovému opevnění se nedochovala projektová dokumentace některých provedených oprav, konstrukce prochází periodicky dílčími opravami.

Výpis z katastru nemovitostí

p.č.	LV	výměra	druh pozemku	vlastník
k.ú. Mohelnice nad Jizerou [661309]				
533/1	907	24502	vodní plocha	Česká republika, zast. Povodí Labe, státní podnik Víta Nejedlého 951, Hradec Králové

Snímek pozemkové mapy SO 01, SO 02, SO 04 p.p.č. 312



- i) požadavky na zabezpečení budoucího provozu (užívání) stavby energiemi, vodou, pracovníky apod. a předpokládanou výši finančních potřeb jak provozu, tak i reprodukce pořízeného majetku a zdroje jejich úhrady v roce následujícím po roce uvedení stavby do provozu

Pravidelná budoucí údržba a ostatní provozní činnosti související s břehovým opevněním budou zajištěny Povodím Labe, státním podnikem.

- j) v relevantních případech upozornění na nutnost zajištění povolení mimořádné manipulace pro realizaci stavby

Pro akci není třeba zajistit mimořádné manipulace.

- k) výkresy a schémata určená správcem programu (u akcí, které je možno hradit z prostředků dotačních programů)

Akce nebude hrazena z prostředků žádného dotačního programu.

- l) rozdělení stavby na stavební objekty a provozní soubory s určením u každého z nich jednotlivě zda jde o opravu či investici (včetně uvedení DHM v relevantních případech)

Předložený záměr je členěn na čtyři stavební objekty. Všechny konstrukce řešené ve stavebních objektech jsou součástí DHM 9051005346 (MOHELKA:MOHELNICE NAD JIZEROU).

- m) rozhodující projektované parametry ve tvaru (u akcí, které je možno hradit z prostředků dotačních programů) :

Akce nebude hrazena z prostředků žádného dotačního programu.

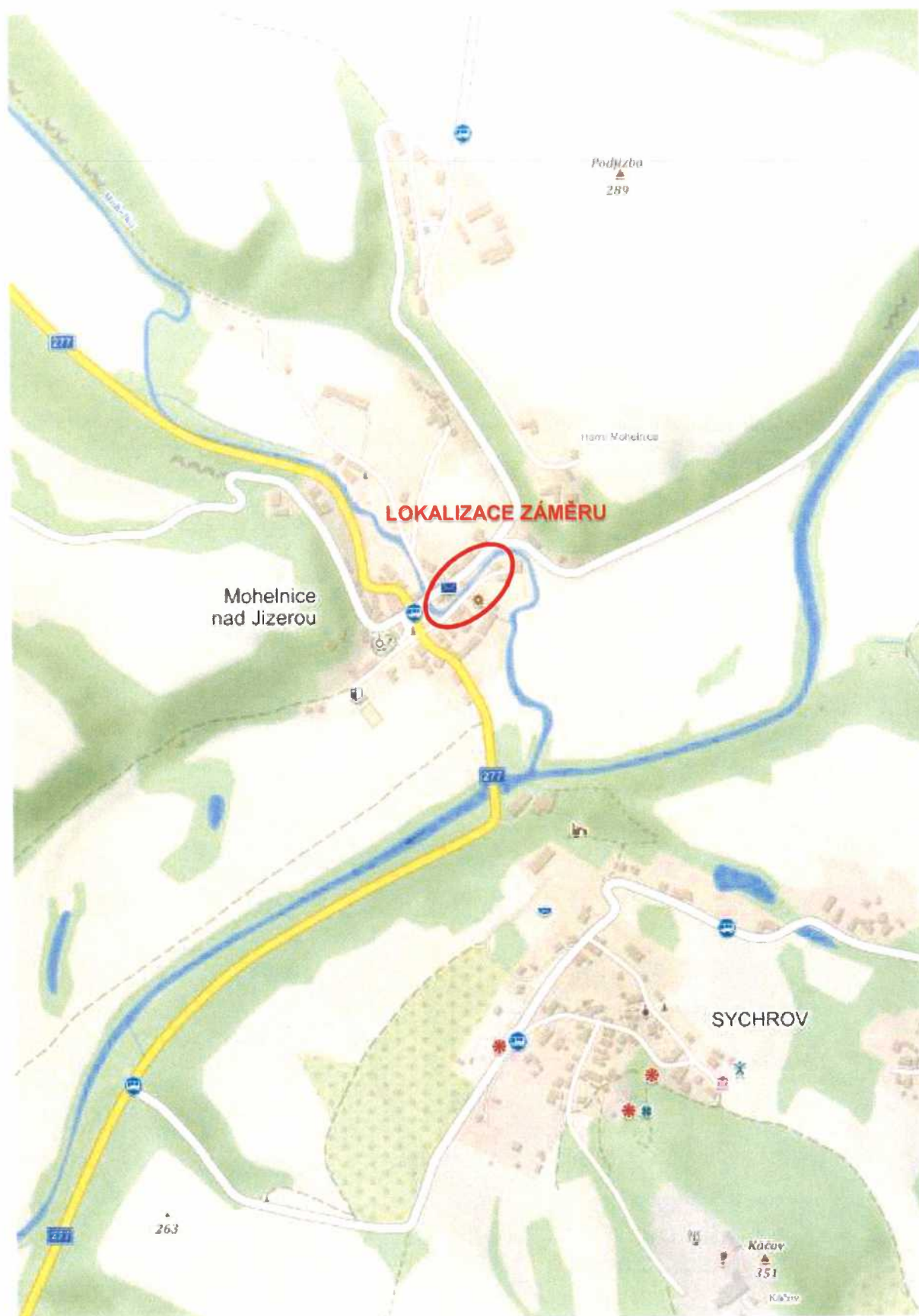
Přesný rozsah oprav a projektovaných parametrů bude určen projektovou dokumentací na základě podrobného průzkumu poruch a zaměření ploch.

- n) přílohy

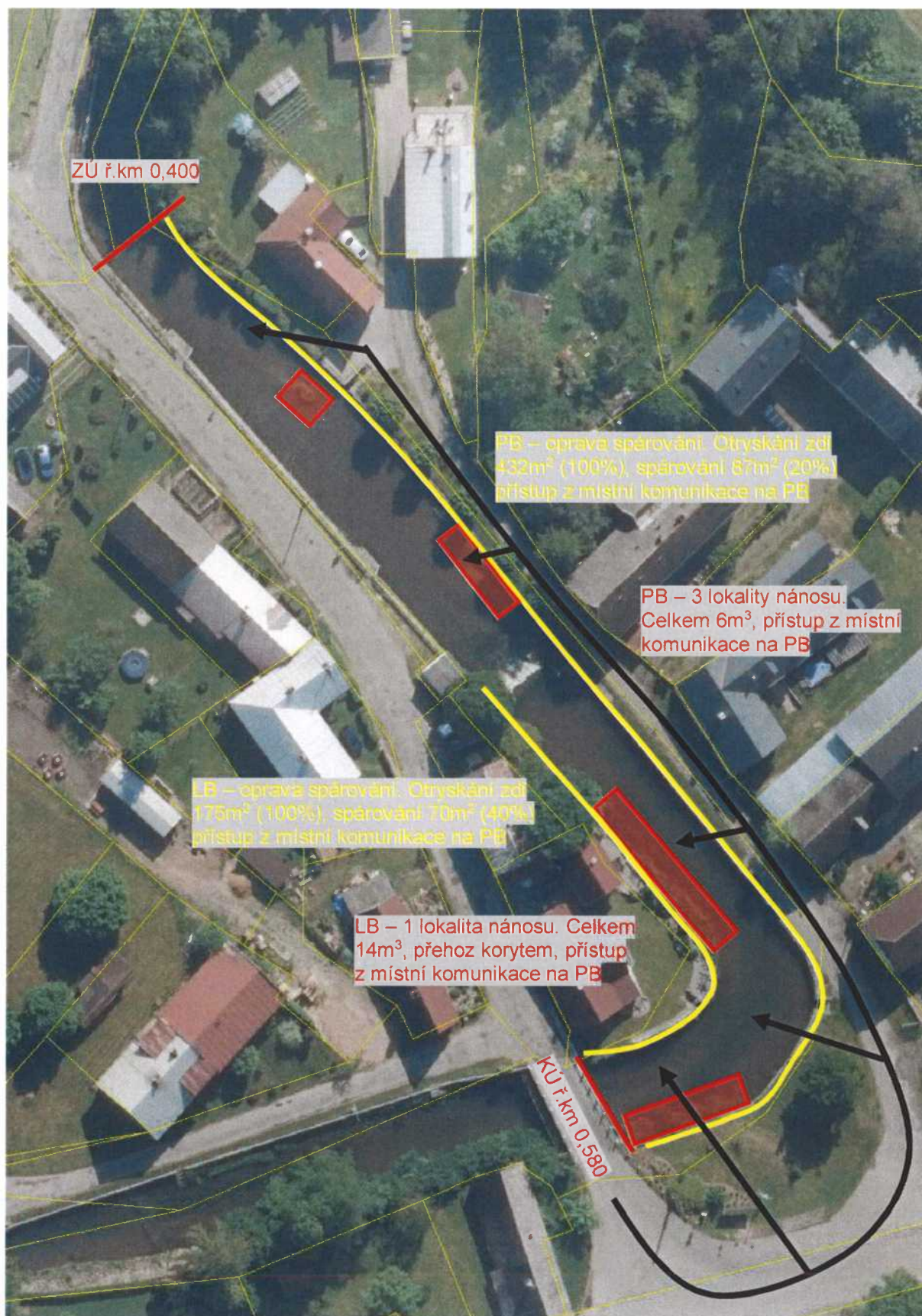
- Situace přehledná
- Situace podrobná
- Situace
- Fotodokumentace

The map shows the region around Mníchovo Hradiště nad Jizerou. A red circle marks the 'LOKALIZACE ZÁMĚRU' (planned location) near Mohelnice nad Jizerou. The Jizera river flows through the area. Major roads shown include 277, 268, 610, and 57. Other labeled locations include Chocnějovice, Sezemice, Koryta, Loukovec, Hubálov, Hradec, Březina, Honsob, Olšina, Kavčina, Dneboh, Přestavky, Zásadka, Horka, Dobrá Voda, Lhotice, Veselá, Ptýrov, Čihátka, Nová Ves u Bakova, Manikovice, Braňka, Ptýrovec, Klášter Hradiště nad Jizerou, Bílá Hlína, Dolní Bukovina, Pachoun, Jivina, Sychrov, Kačov, Podolí, Amošovice, Hoškovice, Mukařov, Borovice, Na Bahněch, Neveklovice, Podhora, Chlístov, Buda, Sovinky, Jirsko 1. díl, Jirsko 2. díl, Havlovice, Konecko, Roky, and Ouc. The map also shows the Jizera river and various smaller streams and lakes.

Situace podrobná



Situace



Fotodokumentace

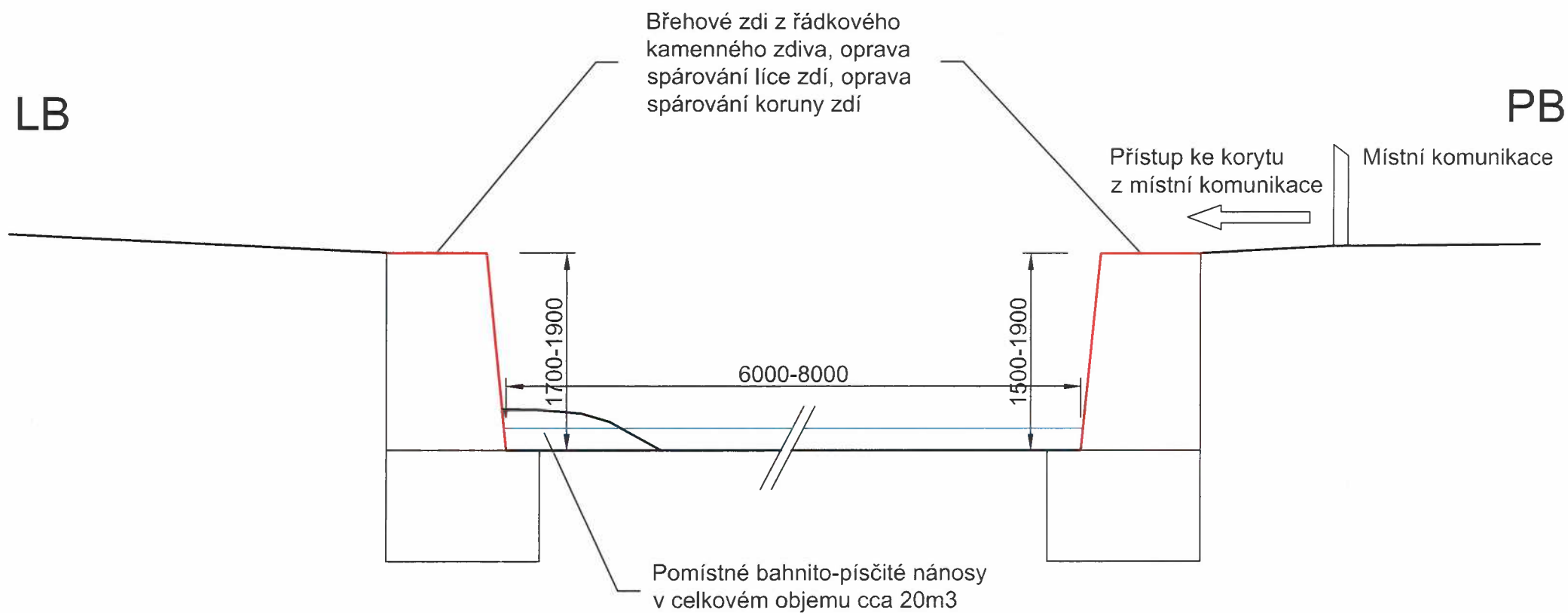






Mohelka, Mohelnice, oprava zdí a odtěžení nánosů, ř.km 0,400 - 0,580

Charakteristický příčný řez



Městský úřad Mnichovo Hradiště
Odbor životního prostředí
Masarykovo náměstí 1, 295 21 Mnichovo Hradiště

Spisová značka:	MH-ŽP/14381/2023	
Číslo jednací:	MH-ŽP/14381/2023-2/DSed	
Vyřizuje:	Dáša Sedláčková	JID: mumhpx/60572
Telefon:	326 776 752	
E-mail:	dasa.sedlackova@mnhradiste.cz	Datum: 03.11.2023

ROZHODNUTÍ

Městský úřad Mnichovo Hradiště, Odbor životního prostředí, jako orgán ochrany přírody příslušný podle § 77 odst. 1 písm. a) zákona č. 114/1992 Sb., o ochraně přírody a krajiny, ve znění pozdějších předpisů (dále jen "zákon č. 114/1992 Sb.") a v souladu se zákonem č. 500/2004 Sb., správní řád, ve znění pozdějších předpisů (dále jen "správní řád"), na základě přezkoumání žádosti o vydání závazného stanoviska k zásahu do významného krajinného prvku, kterou dne 15.09.2023 podal podnik Povodí Labe s. p., IČ: 708 90 005, se sídlem Víta Nejedlého 951, 500 03 Hradec Králové,

souhlasí

se zásahem do významného krajinného prvku ve smyslu § 4 odst. 2 zákona č. 114/1992 Sb. – se zásahem **do břehových zdí, břehových porostů a vodního toku Mohelka** (IDVT: 10100101) **na pozemku parc. č. 533/1 v k. ú. Mohelnice nad Jizerou v rámci akce: „Mohelka, Mohelnice, oprava zdí a odstranění nánosů, ř. km 0,400 – 0,580“.**

Popis zásahu do významného krajinného prvku:

- a) Oprava spárování břehových zdí na obou březích koryta Mohelky v intravilánu obce Mohelnice.
- b) Před opravou zdí bude odhalena plocha zdí zakrytá nánosem. Bahnito-písčité nánosy včetně vegetačního pokryvu uložené v objemu cca 20 m³ v průtočném profilu (LB 14 m³, PB 6 m³) budou za pomoci techniky odstraněny od břehových zdí a použity na zájmkování paty zdí. Při pracích v korytě vodního toku bude využívána pouze vhodná mechanizace.
- c) Před samotnou opravou spárování zdí bude stavební prostor paty zdí postupně zájmkován. Na nábrežních zdech PB a LB bude v celé délce odstraněna náletová vegetace včetně pařezů a kořenů. Celá plocha líce břehových zdí obou břehů – cca 607 m² bude očištěna otryskáním tlakovou vodou. V rámci akce bude provedena oprava spárování břehových zdí na ploše cca 157 m².
- d) Po dokončení akce bude výkopek naložen na mechanizaci, odvezen a uložen na skládku.
- e) Provedení prací proběhne mimo období jarního rozmnožování živočichů vázaných na vodní ekosystém v roce 2024, případně v roce 2025.

Souhlas je vydáván za těchto podmínek:

1. Použitá mechanizace bude zajištěna proti úkapům a bude zajištěna ochrana území před znečištěním. Bude použita pouze mechanizace vhodná velikostí daným podmínkám.
2. Odstraňování náplavů bude provedeno za běžné hladiny do hloubky tak, aby nedocházelo k zahlubování koryta vodního toku.
3. Odstranění náplavů bude provedeno jedním zátahem (bez etap) v období od 01.08. do 31.01. daného roku.
4. Odstranění náletové vegetace na nábrežních zdech bude provedeno v období vegetačního klidu od 01.11. do 31.03. daného roku.
5. Po odstranění náletové vegetace nesmí v korytě vodního toku Mohelky zůstat žádné zbytky dřevní hmoty.
6. Rozhodnutí má omezenou platnost **do 31.03.2026.**

Účastníkem řízení dle § 27 odst. 1 správního řádu je:

Povodí Labe s. p., IČ: 708 90 005, se sídlem Víta Nejedlého 951, 500 03 Hradec Králové.

Odůvodnění:

Městský úřad Mnichovo Hradiště, Odbor životního prostředí, jako orgán ochrany přírody posoudil žádost, kterou dne 15.09.2023 podal podnik Povodí Labe s. p., IČ: 708 90 005, se sídlem Víta Nejedlého 951, 500 03 Hradec Králové, o vydání závazného stanoviska k zásahu do významného krajinného prvku – zásah do vodního toku Mohelka na pozemku parc. č. 533/1 v k. ú. Mohelnice nad Jizerou v rámci akce: „Mohelka, Mohelnice, oprava zdí a odstranění nánosů, ř. km 0,400 – 0,580“.

K žádosti bylo doloženo vyjádření Krajského úřadu Středočeského kraje, odboru životního prostředí a zemědělství, vydané dne 12.09.2023 pod č.j. 109808/2023/KUSK formou poskytnutí předběžné informace podle § 56 odst. 1 zákona č. 114/1992 Sb. Z dokumentu vyplývá, že při realizaci záměru v současných podmínkách z hlediska výskytu a rozšíření zvláště chráněných druhů rostlin a živočichů v území nedojde ke škodlivému zasahování do jejich přirozeného vývoje a není nutné žádat Krajský úřad o povolení výjimky ze zákazů podle § 56 odst. 1 zákona č. 114/1992 Sb.

Pozemek parc. č. 533/1 v k. ú. Mohelnice nad Jizerou je majetkem ČR s právem hospodaření pro státní podnik Povodí Labe, IČO: 70890005, se sídlem Víta Nejedlého 951, 500 03 Hradec Králové.

Jelikož se jedná o zásah do významného krajinného prvku, má orgán ochrany přírody povinnost předem informovat občanské spolky o všech zamýšlených zásazích a zahajovaných správních řízeních, při nichž mohou být dotčeny zájmy ochrany přírody a krajiny chráněné podle tohoto zákona, orgán ochrany přírody podle § 70 odst. 2 zákona a ochraně přírody a krajiny vyrozuměl o zahájení správního řízení také občanský spolek ZO ČSOP Klenice Mladá Boleslav. Výše uvedený občanský spolek ve lhůtě do osmi dnů ode dne, kdy mu bylo zahájení řízení oznámeno, písemně neoznámil svou účast v řízení.

Orgán ochrany přírody ve vyrozumění o zahájení řízení usnesením stanovil v souladu s § 36 odst. 1 správního řádu lhůtu 15 dnů, do kdy jsou účastníci řízení oprávněni navrhopvat důkazy a činit jiné návrhy. Dále byla účastníkům řízení v souladu s § 36 odst. 3 správního řádu dána možnost, vyjádřit se k podkladům rozhodnutí před jeho vydáním. Tuto možnost účastníci řízení nevyužili.

Zásah spočívá v opravě spárování břehových zdí na obou březích koryta Mohelky v intravilánu obce Mohelnice, kde je koryto toku oboustranně opevněno břehovými zdmi o proměnné výšce 1,5 - 1,9 m. Podélný profil koryta je v uvedeném úseku v malém sklonu, proto zde místy dochází k ukládání nánosů. Dno koryta je v téměř celé délce řešeného úseku mírně prohloubeno – místy došlo k odkrytí základů břehových zdí. Před opravou zdí bude odhalena plocha zdí zakrytá nánosem. Bahnito-písčité nánosy včetně vegetačního pokryvu uložené v objemu cca 20 m³ v průtočném profilu (LB 14 m³, PB 6 m³) budou za pomoci techniky odstraněny od břehových zdí a použity na zajímkování paty zdí. Při pracích v korytě vodního toku bude využívána pouze vhodná mechanizace. Před samotnou opravou spárování zdí bude stavební prostor paty zdí postupně zajímkován. Na nábrežních zdech PB a LB bude v celé délce odstraněna náletová vegetace včetně pařezů a kořenů. Celá plocha líce břehových zdí obou břehů – cca 607 m² bude očištěna otryskáním tlakovou vodou. V rámci akce bude provedena oprava spárování břehových zdí na ploše cca 157 m². Po dokončení akce bude výkopek naložen na mechanizaci, odvezen a uložen na skládku. Provedení prací proběhne mimo období jarního rozmnožování živočichů vázaných na vodní ekosystém v roce 2024, případně v roce 2025.

Při posuzování navrženého záměru vycházel orgán ochrany přírody z předložených podkladů a znalostí předmětné oblasti, jež získal při své správní činnosti. Ve smyslu § 4 odst. 2 zákona č. 114/1992 Sb. orgán ochrany přírody ve výroku tohoto rozhodnutí stanovil podmínky pro výkon činnosti, které by mohly způsobit nedovolenou změnu obecně chráněných částí přírody, jejichž cílem je ochrana živočichů a snížení rizika poškození či zničení významného krajinného prvku:

Podmínky č. 1, 2 a 5 stanovují opatření k ochraně koryta toku, vodní plochy a břehu VKP před znečištěním či poškozením při realizaci záměru. Podmínkou č. 3. je v souladu s § 5 odst.1 zákon č. 114/1992 Sb. stanoven termín realizace záměru k zamezení možného narušování při rozmnožování vodních druhů nacházejících se ve vodním toku Mohelky, a to v termínech od 01.08.2023 do 31.01.2024, nebo od 01.08.2024 do 31.01.2025, popřípadě od 01.08.2025 do 31.01.2026. Podmínkou č. 4 je stanoveno období kácení břehových porostů, které se povoluje v době vegetačního klidu (01.11.-31.03.), a to v termínech od 01.11.2023 do 31.03.2024, nebo 01.11.2024 do 31.03.2025, popřípadě od 01.11.2025 do 31.03.2026. Jedná se o období mimo hnízdění ptáků, čímž je zamezeno možnému usmrcování mláďat v hnízdech. Podmínkou č. 6 je uvedena doba platnosti souhlasného stanoviska s realizací záměru zásahu do významného krajinného prvku, a to do 31.03.2026.

Orgán ochrany přírody neshledal, že by realizací výše uvedeného záměru mohlo dojít k poškození nebo zničení významného krajinného prvku nebo ohrožení či oslabení jeho ekologicko-stabilizační funkce. Jelikož záměr není povolován v následném správním řízení podle stavebního zákona nebo jiného zvláštního právního předpisu, je souhlas k zásahu do VKP vydáván jako samostatné správní rozhodnutí.

Rozhodnutí je vydáváno za předpokladu, že budou splněny podmínky uvedené ve výroku. S realizací záměru je možno započít až po nabytí právní moci tohoto rozhodnutí. V případě skončení platnosti rozhodnutí je nutné požádat zdejší Odbor životního prostředí o vydání nového rozhodnutí.

Poučení:

Proti tomuto rozhodnutí může účastník řízení podat podle § 81 - 83 správního řádu odvolání, ve kterém se uvede, v jakém rozsahu se rozhodnutí napadá a dále namítaný rozpor s právními předpisy nebo nesprávnost rozhodnutí nebo řízení, jež mu předcházelo, a to ve lhůtě 15 dnů ode dne jeho oznámení.

Lhůta pro podání odvolání počíná běžet podle § 40 odst. 1 písm. a) správního řádu dnem následujícím po dni, kdy bylo toto rozhodnutí oznámeno doručením jeho písemného vyhotovení. Případně-li konec lhůty na sobotu, neděli nebo svátek, je posledním dnem lhůty nejbližší příští pracovní den. Doručení písemnosti upravují § 19-24 správního řádu. Odvolání jen proti odůvodnění rozhodnutí je nepřípustné.

O odvolání proti tomuto rozhodnutí rozhoduje podle § 89 odst. 1 správního řádu Odbor životního prostředí a zemědělství Krajského úřadu Středočeského kraje (Zborovská 11, 150 21 Praha 5). Odvolání se podává u Odboru životního prostředí zdejšího městského úřadu, tj. Městský úřad Mnichovo Hradiště, Masarykovo nám. 1, 295 21 Mnichovo Hradiště.

Dáša Sedláčková
referent životního prostředí
oprávněná úřední osoba

Doručí se:

Povodí Labe, státní podnik, Víta Nejedlého 951/8, Slezské Předměstí, 500 03 Hradec Králové 3, DS: dbyt8g2

Dotčený orgán:

Městský úřad Mnichovo Hradiště, vodoprávní úřad, Masarykovo náměstí 1, 295 01 Mnichovo Hradiště

Krajský úřad Středočeského kraje

ODBOR ŽIVOTNÍHO PROSTŘEDÍ A ZEMĚDĚLSTVÍ

Praha:	12. 9. 2023	Povodí Labe, státní podnik
Číslo jednací:	109808/2023/KUSK	Víta Nejedlého 951/8
Spisová značka:	SZ_109808/2023/KUSK/2	500 03 Hradec Králové
Vyřizuje:	Mgr. Robert Pepperný I. 931	
Značka:	OŽP/RP	

Poskytnutí předběžné informace podle § 56 odst. 1 zákona č. 114/1992 Sb., o ochraně přírody a krajiny, ve znění pozdějších předpisů, pro záměr „Mohelka, Mohelnice, oprava zdí a odstranění nánosů, ř.km 0,400 – 0,580“

Krajský úřad Středočeského kraje, Odbor životního prostředí a zemědělství (dále jen „Krajský úřad“), obdržel dne 23. 8. 2023 žádost Povodí Labe, státní podnik, IČO: 70890005, Víta Nejedlého 951/8, Slezské Předměstí, 500 03 Hradec Králové, jako správce vodního toku Mohelka 10100101, ve věci poskytnutí předběžné informace podle ust. § 56 odst. 1 zákona č. 114/1992., o ochraně přírody a krajiny, ve znění pozdějších předpisů (dále jen „zákon č. 114/1992 Sb.“), v návaznosti na ust. § 139 zákona č. 500/2004 Sb., správní řád, ve znění pozdějších předpisů, z hlediska výskytu zvláště chráněných druhů rostlin a živočichů pro záměr „Mohelka, Mohelnice, oprava zdí a odstranění nánosů, ř.km 0,400 – 0,580“, lokalizovaný na pozemku parc.č. 533/1 v k.ú. Mohelnice nad Jizerou (v majetku ČR s právem hospodaření pro Povodí Labe, státní podnik), VT Mohelka IDVT 10100101, ř.km 0,400 – 0,580, jehož předmětem je na základě zákona č. 254/2001 Sb. (o vodách) a § 5 vyhlášky č. 178/2012 Sb. oprava spárování břehových zdí na obou březích koryta Mohelky v intravilánu obce Mohelnice, kde je koryto toku oboustranně opevněno břehovými zdmi o proměnné výšce 1,5 - 1,9,0 m. Dále je v žádosti podrobněji specifikováno: „*Podélný profil koryta je v uvedeném úseku v malém sklonu, proto zde místy dochází k ukládání nánosů. Dno koryta je v téměř celé délce řešeného úseku mírně prohloubeno – místy došlo k odkrytí základů břehových zdí. Před opravou zdí musí být odhalena plocha zdí zakrytá nánosem. Bahnito-písčité nánosy včetně vegetačního pokryvu uložené v objemu cca 20 m³ v průtočném profilu (LB 14 m³, PB 6 m³) budou za pomoci techniky odstraněny od břehových zdí a použity na zajímavování paty zdí. Při pracích v korytě vodního toku bude využívána pouze vhodná mechanizace. Před samotnou opravou spárování zdí bude stavební prostor paty zdí postupně zajímavován. Na nábrežních zdech PB a LB bude v celé délce odstraněna náletová vegetace včetně pařezů a kořenů. Celá plocha líce břehových zdí obou břehů – cca 607 m² bude očištěna otryskáním tlakovou vodou. V rámci akce bude provedena oprava spárování břehových zdí na ploše cca 157 m². Po dokončení akce bude výkopek naložen na mechanizaci, odvezen a uložen na skládce.*

Provedení prací proběhne mimo období jarního rozmnožování živočichů vázaných na vodní ekosystém v roce 2024, případně v roce 2025.“

Dále je uvedeno, že biologický průzkum (provedený na základě předchozího poskytnutí předběžné informace Krajským úřadem pod č.j. 038421/2023/KUSK ze dne 5. 4. 2023) prokázal recentní výskyt v kategorii ohrožených číhalky pospolité (*Atherix ibis*) a z databáze v kategorii ohrožených výskyt ropuchy obecné (*Bufo bufo*) z roku 2014 a v kategorii silně ohrožených výskyt skokana štihlého (*Rana dalmatina*), také z roku 2014. Záznam z biologického průzkumu Mohelky v Mohelnici nad Jizerou ř. km 0,400 – 0,593 (terénní průzkumy vodních a pobřežních organismů v dotčeném úseku Mohelky byly provedeny ve dnech 10. 5. 2023 a 12. 7. 2023) je přílohou žádosti. V jeho závěru je zhodnoceno, že pokud bude těžení sedimentů probíhat mimo hlavní proudnici a v pouze v uvedeném krátkém úseku toku, nebude populace druhu číhalka pospolitá (*Atherix ibis*) negativně ovlivněna, ani ohrožena.

Konkrétně je žádáno o informaci, zda je nezbytné pro výše uvedené druhy žádat o udělení výjimky ze zákazů (základních ochranných podmínek) zvláště chráněných druhů živočichů dle ustanovení § 56 odst. 1 zákona č. 114/1992 Sb., do jejichž biotopu by výše uvedenou činností došlo k zásahu.

Krajský úřad na základě předložených informací (současným průzkumem nebyl potvrzen výskyt mihule potoční v sedimentech dotčeného úseku vodního toku Mohelky ani zvláště chráněných druhů ryb či obojživelníků) konstatuje, že za předpokladu dodržení navrhované lokalizace provádění prací v souvislosti se zjištěným výskytem zvláště chráněného druhu živočicha číhalky pospolité (*Atherix ibis*), lze předpokládat, že při realizaci záměru v současných podmínkách z hlediska výskytu a rozšíření zvláště chráněných druhů rostlin a živočichů v území nedojde ke škodlivému zasahování do jejich přirozeného vývoje, ke kterému by bylo nutné zažádat Krajský úřad o povolení výjimky ze zákazů podle ust. § 56 zákona č. 114/1992 Sb.

Ing. Simona Jandurová
vedoucí odboru životního prostředí
a zemědělství

v z. Mgr. Pavel Vaňhát
vedoucí oddělení ochrany přírody
a krajiny

Dokument je podepsán elektronickým podpisem	
Podpisující:	Mgr. Pavel Vaňhát
Organizace:	Středočeský kraj
Sériové č. cert.:	22705946
Vydavatel cert.:	PostSignum Qualified CA 4
Datum a čas:	13.09.2023 07:15:22
Důvod:	
Místo:	

TELEFON 495 088 111
E-MAIL krala@pla.cz
IČO 70890005
DIČ CZ70890005
IDDS dbyt8g2
Obchodní rejstřík vedený u KS v Hradci Králové,
oddíl A, vložka 9473

Povodí Labe, státní podnik
Závod Jablonec nad Nisou
Želivského 5
466 05 Jablonec nad Nisou

Povodí Labe, státní podnik závod JABLONEC NAD NISOU				
Datum: 08-02-2023				
<i>PSTullov + TS Mohelka!</i>				
VÁS DOPIS Č. J. / ZE DNE ČÍSLO JEDNACÍ				
listy	přílohy	spis. znak	sk. znak	inůta
				PLa/2023/

VYŘIZUJE/LINKA
KralS/747

HRADEC KRÁLOVÉ
2.2.2023

Věc: Hodnocení vzorku sedimentu a vodního výluhu

Na základě předložených výsledků rozboru sedimentu a jeho výluhu odebraného dne 20.12.2022 v lokalitě **Mohelka – Mohelnice; úsek ř.km 0,593 – 0,413** (vzorky číslo 13099 a 13100) hodnotíme obsah vybraných ukazatelů takto:

Při porovnání výsledků s přílohou č. 1 vyhlášky č. 257/2009 Sb., o používání sedimentů na zemědělské půdě; lze konstatovat, že všechny ukazatele splňují limitní hodnoty rizikových prvků a látek v sedimentu.

Při hodnocení výsledků podle vyhlášky č. 273/2021 Sb. lze konstatovat, že pro žádný sledovaný ukazatel nejsou překročeny nejvyšší přípustné koncentrace škodlivin pro odpady, které smějí být ukládány na skládky skupiny S – inertní odpad (tab. 10.2). Požadavky na obsah škodlivin v sedimentech využívaných na povrchu terénu (vyhláška č. 294/2005 Sb., tab. 10.3) jsou splněny.

Při hodnocení výsledků rozboru výluhu dle vyhlášky č. 273/2021 Sb. lze konstatovat, že sediment odpovídá třídě vyluhovatelnosti I.

Závěr

Jedná se o sediment s přirozeným či mírně zvýšeným obsahem některých sledovaných ukazatelů.

Požadavky na obsah škodlivin v sedimentech využívaných na povrchu terénu podle vyhlášky č.294/2005 Sb. jsou splněny. Jsou splněny požadavky přílohy č. 1 vyhlášky č. 257/2009 Sb., o používání sedimentů na zemědělské půdě.

Využití tohoto materiálu k terénním úpravám, při uzavírání skládek, rekultivacím a jiným úpravám povrchu lidskou činností postižených pozemků, k zavážení vytěžených lomů za účelem jejich rekultivace, je možné, neboť jsou splněny uvedené požadavky. Použití sedimentu na zemědělskou půdu je možné za předpokladu splnění dalších požadavků vyplývajících z vyhlášky č. 257/2009 Sb.

Při hodnocení výsledků rozboru výluhu dle vyhlášky č. 273/2021 Sb. lze konstatovat, že sediment odpovídá třídě vyluhovatelnosti I.

Poznámka:

Ve smyslu odst. 4 § 79 vyhlášky č. 273/2021 Sb. jsou pro posouzení možnosti využití k zasypávání použity podmínky pro uložení na povrch terénu dle vyhlášky č. 294/2005 Sb.

Povodí Labe, státní podnik

Víta Nejedlého 951/8

Slezské Předměstí

500 03 Hradec Králové

Ing. Jiří Medek

vedoucí odboru

vodohospodářských laboratoří

ZÁKLADNÍ POPIS ODPADU (Dle přílohy č. 12, odst. 2 vyhlášky 273/2021 Sb.)

Identifikace dodavatele odpadu

Název původce/dodavatele	Povodí Labe, státní podnik
Sídlo	Víta Nejedlého 951, 500 03 Hradec Králové
IČ	70890005
Lokalizace místa vzniku odpadu (úsek vodního toku, vodní nádrže)	Mohelka – Mohelnice; úsek ř.km 0,593 – 0,413

Identifikace odpadu

Název druhu odpadu, katalogové číslo, kategorie	170504	zemina a kamení neuvedené pod číslem 17 05 03; kategorie O			
Popis vzniku odpadu	odpad vzniklý při odtěžování sedimentu z vodního toku				
Fyzikální vlastnosti	Textura sedimentu	* písčito hlinitý	* hlinitý	* jílovito- hlinitý	* jílovitý
		* jiná (uvést)			
	Zápach: *NE - *ANO (jaký):				
Protokol o odběru vzorku odpadu	ano / 20.12.2022				
Protokoly o výsledcích zkoušek - dle vyhlášky č. 294/2005 Sb.	Č. protokolu/laboratoř:	4967/2022; 4968/2022		Ze dne: 24.1.2023	
	Povodí Labe, státní podnik, Hradec Králové				
	Požadavky tabulky č. 10.1 (273/21)	* I	* IIa	* IIb	* III
	Požadavky tabulky č. 10.2 (273/21)	*vyhovuje		*nevyhovuje	
	Požadavky tabulky č. 5.4 (273/21)	*vyhovuje		*nevyhovuje	
	Požadavky tabulky č. 10.3 (294/05)	*vyhovuje		*nevyhovuje	
	Překročení nejvýše 3 ukazatelů tabulky 10.3 (294/05)	*vyhovuje		*nevyhovuje	
	Č. protokolu/laboratoř:	Ze dne:			
Požadavky tabulky č. 10.2 - sloupec I. (294/05)	*vyhovuje		*nevyhovuje		
Požadavky tabulky č. 10.2 - sloupec II. (294/05)	*vyhovuje		*nevyhovuje		
Celkové předpokládané dodané množství odpadu shodných vlastností za rok (t)					
Stanovení kritických ukazatelů	požadavky tabulky 10.2 a 10.3 vyhlášky 294/2005 Sb. + požadavky tab. 10.1 a 10.2 vyhlášky č. 273/21 Sb.				
Poznámka					

Osoba odpovědná za úplnost, správnost a pravdivost informací, čestné prohlášení

Jméno a příjmení	Ing. Stanislav Král
Adresa	Víta Nejedlého 951, 500 03 Hradec Králové
Telefon/e-mail	495 088 747 / kral@pla.cz

Čestně prohlašuji, že všechny informace uvedené v základním popisu odpadu jsou pravdivé

Datum, podpis a razítko	02.02.2023		Povodí Labe, státní podnik Víta Nejedlého 951/8 Slezské Předměstí 500 03 Hradec Králové
-------------------------	------------	---	---



POVODÍ LABE, státní podnik

odbor VHL, laboratoř Hradec Králové

Vita Nejedlého 951/8, 500 03 HRADEC KRÁLOVÉ

IČO: 70890005

DIČ: CZ70890005

tel: 495 088 777

fax: 495 088 742



Zadavatel rozboru:
IČO: 70890005
DIČ: CZ70890005
obj. č.:

Povodí Labe, státní podnik, závod Jablonec nad Nisou

Želivského 5
JABLONEC NAD NISOU
466 05

PROTOKOL O ZKOUŠCE č. 4967/22

Ze dne: 24.1.2023

strana/počet stran: 1/4

Zkušební laboratoř akreditovaná ČIA č.1264 dle normy ČSN EN ISO/IEC 17025:2018.

Laboratoř je držitelem povolení Státního úřadu pro jadernou bezpečnost čj. 50760/2006 vydaného 9.10.2006 s platností do 31.12.2026.

Bez písemného souhlasu zkušební laboratoře se nesmí protokol reprodukovat jinak než celý.

Výsledky rozboru se týkají pouze předmětu analýz a nenahrazují jiné dokumenty.

Č.vzorku	Místo odběru	Materiál	Hloubka (m)
13099	MOHELKA Mohelnice	pevný vzorek	

Č.vzorku	Zahájení odběru	Ukončení odběru	Odebral	Typ odběru	Evidováno	Zahájení analýz	Ukončení analýz
13099	20.12.22		Đurček Ondřej	sediment VS01	20.12.22	20.12.22	18.1.23

Č. vzorku	Označení vzorku
13099	odběr: úsek ř.km 0,593 - 0,413

Č. vzorku	Poznámka ke vzorku
13099	archiv Laboratoř MORAVA-sed. vzhled: hlinitopísčité

Výsledky jsou uvedeny ve 100% sušině.

Ukazatel	Jednotka	Č.vz. 13099
sušina	%	47,65
TOC	mg/kg	20700
EOX	mg/kg	0,48
Zn	mg/kg	83
Ni	mg/kg	12,0
Pb	mg/kg	13,0
As	mg/kg	4,0
Cu	mg/kg	17,0
Hg	mg/kg	<0,1
Cd	mg/kg	0,3
V	mg/kg	12,0
Cr	mg/kg	14,0
Co	mg/kg	3,9
Ba	mg/kg	35
Be	mg/kg	<1,0
skelet 2-4 mm	%	0,4
skelet nad 4 mm	%	0
benzen	μg/kg	<20
toluen	μg/kg	<20
xyleny	μg/kg	<20
1,4-X	μg/kg	<20
1,2-X	μg/kg	<20
EtB	μg/kg	<20
naftalen	μg/kg	78
PCB suma 7	μg/kg	<1
PCB 28	μg/kg	<1,0

Zadavatel rozboru:
IČO: 70890005
DIČ: CZ70890005
obj. č.:

Povodí Labe, státní podnik, závod Jablonec nad Nisou

**Želivského 5
JABLONEC NAD NISOU
466 05**

PROTOKOL O ZKOUŠCE č. 4967/22

Ze dne: 24.1.2023

strana/počet stran: 2/4

Ukazatel	Jednotka	Č.vz. 13099
PCB 52	µg/kg	<1,0
PCB 101	µg/kg	<1,0
PCB 118	µg/kg	<1,0
PCB 138	µg/kg	<1,0
PCB 153	µg/kg	<1,0
PCB 180	µg/kg	<1,0
o,p-DDE	µg/kg	<3,0
p,p-DDE	µg/kg	<3,0
o,p-DDD	µg/kg	<3,0
p,p-DDD	µg/kg	<3,0
o,p-DDT	µg/kg	<3,0
p,p-DDT	µg/kg	<3,0
PAU 4 (272/21)	µg/kg	213
PAU-12	µg/kg	1086
fenanthren	µg/kg	181
anthracen	µg/kg	30
fluoranthren	µg/kg	247
pyren	µg/kg	140
b(a)anthr	µg/kg	71
chrysen	µg/kg	85
b(b)flu	µg/kg	74
b(k)flu	µg/kg	27
b(a)pyren	µg/kg	80
b(ghi)per	µg/kg	32
in(c,d,)pyr	µg/kg	41
C10-C40	mg/kg	<100
BTEX	µg/kg	0
Suma DDT	µg/kg	0

Uvedená nejistota je rozšířená nejistota, která byla vypočtena za použití koeficientu rozšíření rovnajícího se 2, což odpovídá hladině spolehlivosti 95%

Ukazatel	SPP	Metoda	Akreditace	Nejistota
TOC	AS01B	stanovení TOC - ČSN EN 13137	A	15%
sušina	AZ14B	stanovení sušiny a ztráty žháním gravimetricky - ČSN EN 12879, ČSN EN 12880	A	10%
EOX	SUBD	subdodávka	SA	30%
Hg	AK05B	stanovení rtuti - ČSN 757440	A	20%
As	AK18B	stanovení kovů ICP/MS- quadrupole, ČSN EN ISO 17294-1,2 - pevná matrice	A	30%
Pb	AK18B	stanovení kovů ICP/MS- quadrupole, ČSN EN ISO 17294-1,2 - pevná matrice	A	30%
Ni	AK18B	stanovení kovů ICP/MS- quadrupole, ČSN EN ISO 17294-1,2 - pevná matrice	A	30%
Be	AK18B	stanovení kovů ICP/MS- quadrupole, ČSN EN ISO 17294-1,2 - pevná matrice	A	30%
Cd	AK18B	stanovení kovů ICP/MS- quadrupole, ČSN EN ISO 17294-1,2 - pevná matrice	A	30%
V	AK18B	stanovení kovů ICP/MS- quadrupole, ČSN EN ISO 17294-1,2 - pevná matrice	A	30%
Cr	AK18B	stanovení kovů ICP/MS- quadrupole, ČSN EN ISO 17294-1,2 - pevná matrice	A	30%
Co	AK18B	stanovení kovů ICP/MS- quadrupole, ČSN EN ISO 17294-1,2 - pevná matrice	A	30%
Ba	AK18B	stanovení kovů ICP/MS- quadrupole, ČSN EN ISO 17294-1,2 - pevná matrice	A	30%
Zn	AK18B	stanovení kovů ICP/MS- quadrupole, ČSN EN ISO 17294-1,2 - pevná matrice	A	30%
Cu	AK18B	stanovení kovů ICP/MS- quadrupole, ČSN EN ISO 17294-1,2 - pevná matrice	A	30%
skelet 2-4 mm	AZ19B	Stanovení obsahu skeletu gravimetricky a volumetricky	A	
skelet nad 4 mm	AZ19B	Stanovení obsahu skeletu gravimetricky a volumetricky	A	



POVODÍ LABE, státní podnik

odbor VHL, laboratoř Hradec Králové

Vita Nejedlého 951/8, 500 03 HRADEC KRÁLOVÉ

IČO: 70890005

tel: 495 088 777 fax: 495 088 742



Zadavatel rozboru:
IČO: 70890005
DIČ: CZ70890005
obj. č.:

Povodí Labe, státní podnik, závod Jablonec nad Nisou

**Želivského 5
JABLONEC NAD NISOU
466 05**

PROTOKOL O ZKOUŠCE č. 4967/22

Ze dne: 24.1.2023

strana/počet stran: 3/4

Ukazatel	SPP	Metoda	Akreditace	Nejistota
benzen	AO02B	stanovení těkavých organických látek GC/MSD - EPA 8260, TNV 757552	A	30%
1,2-X	AO02B	stanovení těkavých organických látek GC/MSD - EPA 8260, TNV 757552	A	30%
EtB	AO02B	stanovení těkavých organických látek GC/MSD - EPA 8260, TNV 757552	A	30%
toluen	AO02B	stanovení těkavých organických látek GC/MSD - EPA 8260, TNV 757552	A	30%
1,4-X	AO02B	stanovení těkavých organických látek GC/MSD - EPA 8260, TNV 757552	A	30%
xyleny	AO02B	stanovení těkavých organických látek GC/MSD - EPA 8260, TNV 757552	A	30%
BTEX	AO02B	stanovení těkavých organických látek GC/MSD - EPA 8260, TNV 757552	A	30%
b(a)pyren	AO05B	stanovení PAU HPLC/FD - TNV 758055, EPA 8310	A	30%
fenanthren	AO05B	stanovení PAU HPLC/FD - TNV 758055, EPA 8310	A	30%
in(c,d),pyr	AO05B	stanovení PAU HPLC/FD - TNV 758055, EPA 8310	A	30%
chrysen	AO05B	stanovení PAU HPLC/FD - TNV 758055, EPA 8310	A	30%
b(ghi)per	AO05B	stanovení PAU HPLC/FD - TNV 758055, EPA 8310	A	30%
b(k)flu	AO05B	stanovení PAU HPLC/FD - TNV 758055, EPA 8310	A	30%
anthracen	AO05B	stanovení PAU HPLC/FD - TNV 758055, EPA 8310	A	30%
naftalen	AO05B	stanovení PAU HPLC/FD - TNV 758055, EPA 8310	A	30%
b(b)flu	AO05B	stanovení PAU HPLC/FD - TNV 758055, EPA 8310	A	30%
b(a)anthr	AO05B	stanovení PAU HPLC/FD - TNV 758055, EPA 8310	A	30%
fluoranthren	AO05B	stanovení PAU HPLC/FD - TNV 758055, EPA 8310	A	30%
PAU-12	AO05B	stanovení PAU HPLC/FD - TNV 758055, EPA 8310	A	30%
PAU-4 (273/21)	AO05B	stanovení PAU HPLC/FD - TNV 758055, EPA 8310	A	30%
pyren	AO05B	stanovení PAU HPLC/FD - TNV 758055, EPA 8310	A	30%
C10-C40	AO14B	stanovení uhlovodíků C10-C40 GC/FID - ČSN EN 14039, ČSN EN ISO 16703	A	30%
o,p-DDT	AO18B	s.PCB, OCP, PBDE, DEHP, mošus, pyrethr, ch. alk. C10-13, C14-17-GC/MS/MS-ISO18856, 22032	A	30%
PCB 153	AO18B	s.PCB, OCP, PBDE, DEHP, mošus, pyrethr, ch. alk. C10-13, C14-17-GC/MS/MS-ISO18856, 22032	A	30%
PCB 138	AO18B	s.PCB, OCP, PBDE, DEHP, mošus, pyrethr, ch. alk. C10-13, C14-17-GC/MS/MS-ISO18856, 22032	A	30%
p,p-DDD	AO18B	s.PCB, OCP, PBDE, DEHP, mošus, pyrethr, ch. alk. C10-13, C14-17-GC/MS/MS-ISO18856, 22032	A	30%
p,p-DDT	AO18B	s.PCB, OCP, PBDE, DEHP, mošus, pyrethr, ch. alk. C10-13, C14-17-GC/MS/MS-ISO18856, 22032	A	30%
o,p-DDE	AO18B	s.PCB, OCP, PBDE, DEHP, mošus, pyrethr, ch. alk. C10-13, C14-17-GC/MS/MS-ISO18856, 22032	A	30%
PCB suma 7	AO18B	s.PCB, OCP, PBDE, DEHP, mošus, pyrethr, ch. alk. C10-13, C14-17-GC/MS/MS-ISO18856, 22032	A	30%
Suma DDT	AO18B	s.PCB, OCP, PBDE, DEHP, mošus, pyrethr, ch. alk. C10-13, C14-17-GC/MS/MS-ISO18856, 22032	A	30%
o,p-DDD	AO18B	s.PCB, OCP, PBDE, DEHP, mošus, pyrethr, ch. alk. C10-13, C14-17-GC/MS/MS-ISO18856, 22032	A	30%
PCB 28	AO18B	s.PCB, OCP, PBDE, DEHP, mošus, pyrethr, ch. alk. C10-13, C14-17-GC/MS/MS-ISO18856, 22032	A	30%
PCB 52	AO18B	s.PCB, OCP, PBDE, DEHP, mošus, pyrethr, ch. alk. C10-13, C14-17-GC/MS/MS-ISO18856, 22032	A	30%
PCB 180	AO18B	s.PCB, OCP, PBDE, DEHP, mošus, pyrethr, ch. alk. C10-13, C14-17-GC/MS/MS-ISO18856, 22032	A	30%
p,p-DDE	AO18B	s.PCB, OCP, PBDE, DEHP, mošus, pyrethr, ch. alk. C10-13, C14-17-GC/MS/MS-ISO18856, 22032	A	30%
PCB 101	AO18B	s.PCB, OCP, PBDE, DEHP, mošus, pyrethr, ch. alk. C10-13, C14-17-GC/MS/MS-ISO18856, 22032	A	30%
PCB 118	AO18B	s.PCB, OCP, PBDE, DEHP, mošus, pyrethr, ch. alk. C10-13, C14-17-GC/MS/MS-ISO18856, 22032	A	30%

A - akreditovaná zkouška

N - neakreditovaná zkouška

F - flexibilní rozsah akreditace

SA - subdávka akreditovaná

SN - subdávka neakreditovaná

F - laboratoř může zařazovat do svého rozsahu bez posouzení akreditačního orgánu dodatečné činnosti. Může se to týkat matrice vzorku, dalších parametrů předmětu analýzy, výkonnosti dané metody (rozsah, nejistota) nebo vyvíjení další zkušební metody při zachování principu měření.

Analýzy vzorků (s výjimkou dodávek) se provádí v laboratoři v Hradci Králové. Ukazatele s příznakem ter./terén v názvu se provádí mimo stálé prostory laboratoře. Výsledky zkoušek se týkají pouze předložených vzorků a vztahují se ke vzorku jak byl přijat.

Pokud vzorek poskytl zadavatel rozboru, výsledky se vztahují ke vzorku, jak byl přijat a údaje o místě odběru, označení vzorku, zahájení a ukončení



POVODÍ LABE, státní podnik

odbor VHL, laboratoř Hradec Králové

IČO: 70890005

Vita Nejedlého 951/8, 500 03 HRADEC KRÁLOVÉ DIČ: CZ70890005

tel: 495 088 777 fax: 495 088 742



Zadavatel rozboru:

IČO: 70890005

DIČ: CZ70890005

obj. č.:

Povodí Labe, státní podnik, závod Jablonec nad Nisou

**Želivského 5
JABLONEC NAD NISOU
466 05**

PROTOKOL O ZKOUŠCE č. 4967/22

Ze dne: 24.1.2023

strana/počet stran: 4/4

odběru jsou údaje zadavatele.

Povodí Labe, státní podnik

Vita Nejedlého 951/8

Slezské Předměstí

500 03 Hradec Králové

(14)

.....
Ing. Leoš Bauer
vedoucí oddělení
chemických laboratoří

-----konec protokolu-----



POVODÍ LABE, státní podnik

odbor VHL, laboratoř Hradec Králové

Vita Nejedlého 951/8, 500 03 HRADEC KRÁLOVÉ

IČO: 70890005

DIČ: CZ70890005

tel: 495 088 777 fax: 495 088 742



Zadavatel rozboru:
IČO: 70890005
DIČ: CZ70890005
obj. č.:

Povodí Labe, státní podnik, závod Jablonec nad Nisou

Želivského 5
JABLONEC NAD NISOU
466 05

PROTOKOL O ZKOUŠCE č. 4968/22

Ze dne: 24.1.2023

strana/počet stran: 1/2

Zkušební laboratoř akreditovaná ČIA č.1264 dle normy ČSN EN ISO/IEC 17025:2018.

Laboratoř je držitelem povolení Státního úřadu pro jadernou bezpečnost čj. 50760/2006 vydaného 9.10.2006 s platností do 31.12.2026.

Bez písemného souhlasu zkušební laboratoře se nesmí protokol reprodukovat jinak než celý.

Výsledky rozboru se týkají pouze předmětu analýz a nenahrazují jiné dokumenty.

Č.vzorku	Místo odběru	Materiál	Hloubka (m)
13100	MOHELKA Mohelnice	vodný výluh	

Č.vzorku	Zahájení odběru	Ukončení odběru	Odebral	Typ odběru	Evidováno	Zahájení analýz	Ukončení analýz
13100	20.12.22		Ďurček Ondřej	sediment VS01	20.12.22	20.12.22	13.1.23

Č. vzorku	Označení vzorku
13100	odběr: úsek ř.km 0,593 - 0,413

Ukazatel	Jednotka	Č.vz. 13100
rozp.l.	mg/l	188
sušina	%	47,65
pH		7,2
DOC	mg/l	10,80
Cl	mg/l	10
SO4	mg/l	19,4
F	mg/l	0,06
fenoly	mg/l	0,011
výluh	l	1
Zn	µg/l	5,1
Ni	µg/l	2,6
Pb	µg/l	<0,50
As	µg/l	7,5
Cu	µg/l	12,1
Se	µg/l	1,70
Hg	µg/l	<0,20
Cd	µg/l	0,05
Cr	µg/l	<1,0
Ba	µg/l	49,1
Mo	µg/l	2,4
Sb	µg/l	<1,0

Uvedená nejistota je rozšířená nejistota, která byla vypočtena za použití koeficientu rozšíření rovnajícího se 2, což odpovídá hladině spolehlivosti 95%

Ukazatel	SPP	Metoda	Akreditace	Nejistota
Cl	AA16A	stanovení chloridů CFA - ČSN EN ISO 15682	A	10%
SO4	AA20A	stanovení aniontů IC - ČSN EN ISO 10304-1	A	15%
F	AA20A	stanovení aniontů IC - ČSN EN ISO 10304-1	A	15%
DOC	AS01A	stanovení TOC/DOC - ČSN EN 1484	A	10%
fenoly	AS05A	stanovení jednosytných fenolů spektrofotometricky - ČSN 830530-33	A	20%



POVODÍ LABE, státní podnik

odbor VHL, laboratoř Hradec Králové

IČO: 70890005

Vita Nejedlého 951/8, 500 03 HRADEC KRÁLOVÉ DIČ: CZ70890005

tel: 495 088 777 fax: 495 088 742



Zadavatel rozboru:
IČO: 70890005
DIČ: CZ70890005
obj. č.:

Povodí Labe, státní podnik, závod Jablonec nad Nisou

Želivského 5
JABLONEC NAD NISOU
466 05

PROTOKOL O ZKOUŠCE č. 4968/22

Ze dne: 24.1.2023

strana/počet stran: 2/2

Ukazatel	SPP	Metoda	Akreditace	Nejistota
pH	AZ01A	stanovení pH potenciometricky - ČSN ISO 10523	A	5%
rozp.l.	AZ05A	stan. rozpuštěných, nerozpuštěných látek, RAS gravimetricky - ČSN 757346, 757347, EN 872	A	10%
sušina	AZ14B	stanovení sušiny a ztráty ziháním gravimetricky - ČSN EN 12879, ČSN EN 12880	A	10%
výluh	PM01B	příprava vodného výluhu		
Hg	AK05A	stanovení rtuti - ČSN 757440	A	20%
Cu	AK18A	stanovení kovů ICP/MS- quadrupole, ČSN EN ISO 17294-1,2	A	20%
Cd	AK18A	stanovení kovů ICP/MS- quadrupole, ČSN EN ISO 17294-1,2	A	20%
As	AK18A	stanovení kovů ICP/MS- quadrupole, ČSN EN ISO 17294-1,2	A	20%
Zn	AK18A	stanovení kovů ICP/MS- quadrupole, ČSN EN ISO 17294-1,2	A	20%
Ni	AK18A	stanovení kovů ICP/MS- quadrupole, ČSN EN ISO 17294-1,2	A	20%
Cr	AK18A	stanovení kovů ICP/MS- quadrupole, ČSN EN ISO 17294-1,2	A	20%
Sb	AK18A	stanovení kovů ICP/MS- quadrupole, ČSN EN ISO 17294-1,2	A	20%
Mo	AK18A	stanovení kovů ICP/MS- quadrupole, ČSN EN ISO 17294-1,2	A	20%
Se	AK18A	stanovení kovů ICP/MS- quadrupole, ČSN EN ISO 17294-1,2	A	20%
Pb	AK18A	stanovení kovů ICP/MS- quadrupole, ČSN EN ISO 17294-1,2	A	20%
Ba	AK18A	stanovení kovů ICP/MS- quadrupole, ČSN EN ISO 17294-1,2	A	20%

A - akreditovaná zkouška
SA - subdodávka akreditovaná

N - neakreditovaná zkouška
SN - subdodávka neakreditovaná

F - flexibilní rozsah akreditace

F - laboratoř může zařazovat do svého rozsahu bez posouzení akreditačního orgánu dodatečné činnosti. Může se to týkat matrice vzorku, dalších parametrů předmětu analýzy, výkonnosti dané metody (rozsah, nejistota) nebo vyvíjení další zkušební metody při zachování principu měření.

Analýzy vzorků (s výjimkou dodávek) se provádí v laboratoři v Hradci Králové. Ukazatele s příznakem ter./terén v názvu se provádí mimo stálé prostory laboratoře. Výsledky zkoušek se týkají pouze předložených vzorků a vztahují se ke vzorku jak byl přijat.

Pokud vzorek poskytl zadavatel rozboru, výsledky se vztahují ke vzorku, jak byl přijat a údaje o místě odběru, označení vzorku, zahájení a ukončení odběru jsou údaje zadavatele.

Povodí Labe, státní podnik
Vita Nejedlého 951/8
Slezské Předměstí
500 03 Hradec Králové
(14)

Ing. Leoš Bauer
vedoucí oddělení
chemických laboratoří

-----konec protokolu-----

13099-13100

	POVODÍ LABE , státní podnik HRADEC KRÁLOVÉ
	Odbor vodohospodářských laboratoří tel: 495 088 777, fax: 495 088 742
Protokol Odběr vzorku odpadu	

Zadavatel: Povodí Labe, státní podnik
 Důvod odběru vzorku: zajištění rozborů dle vyhlášky č. 294/05 Sb.
 Původ odpadu: odpad vzniklý při odtěžování sedimentu z vodního toku
 Druh odpadu: sediment - zemina a kamení
 Původce odpadu: Povodí Labe, státní podnik
 Popis odpadu: smyslové posouzení: vzhled: HLAIVOPIŠČITÝ
 zápach: NĚ
 množství odebraného vzorku: cca 3 kg

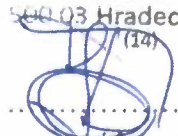
Údaje o odběru vzorku: místo odběru vzorku: MOHELKA - MOHELKICE H. M.
ÚSEK I KH - 0593 - 0,413
 datum a čas zahájení: 20.12.22 10⁰⁵
 datum a čas ukončení: 20.12.22 11⁰⁵
 vzorkoval (+ podpis): DURČEK JN
 počasí: ZATAŽENO
 osoby přítomny odběru:
 (+ podpis)

Způsob odběru vzorku:
 název postupu odběru: Odběr vzorku dnového sedimentu
 identifikace postupu odběru: VS01
 použité vzorkovací zařízení: zarážecí vzorkovač Eijkelkamp s pístem;
 lopatka; kvartovací kříž
 vzorkovnice: 1 velká a 2 ks malá plastová nádoba

Poznámka: Plán vzorkování - viz příloha č. 1
 Schéma rybníka, vodní nádrže, vodního toku nebo hromad vytěženého sedimentu s vyznačením míst dílčích odběrů - viz příloha č. 2

Správnost výše uvedených údajů potvrzuje

Datum	22.12.2022
-------	------------

Povodí Labe, státní podnik
 Víta Nejedlého 951/8
 Slezské Předměstí
 500 03 Hradec Králové

 razítko a podpis

Závod Jablonec nad Nisou
Želivského 5, 466 05 Jablonec nad Nisou

TELEFON 483 366 311
E-MAIL labe-z1@pla.cz
IČO 70890005
DIČ CZ70890005
IDDS dbyt8g2
Obchodní rejstřík vedený u KS v Hradci Králové,
oddíl A, vložka 9473

Městský úřad Mnichovo Hradiště
Odbor životního prostředí
Vodoprávní úřad
Masarykovo náměstí 1
295 21 Mnichovo Hradiště

VÁŠ DOPIS Č.J. / ZE DNE

ČÍSLO JEDNACÍ
PLa/2023/050202

VYŘIZUJE/LINKA
Žďárská/481 321 388

V JABLONCI n. NISOU
6.11.2023

Věc: Mohelka, Mohelnice, oprava zdí a odstranění nánosů, ř. km 0,400 - 0,580

- **Ohlášení udržovacích prací dle ustanovení § 15a odst. 6 zákona č. 254/2001Sb., vodního zákona, ve znění pozdějších předpisů**

Žadatel (adresát):

Povodí Labe, státní podnik, Provozní středisko Turnov, Lesní 200, 511 01 Turnov
IČ 70890005, tel.: 481 321 388, DS: dbyt8g2

Specifikace dotčeného významného vodního toku:

VT Mohelka IDVT 10100101, ř.km 0,400 – 0,580

p.p.č. 533/1, k.ú. Mohelnice nad Jizerou (v majetku ČR s právem hospodaření pro Povodí Labe, státní podnik)

Předmětem akce je na základě zákona č. 254/2001 Sb. (o vodách) a vyhlášky č. 178/2012 § 5 oprava spárování břehových zdí na obou březích koryta Mohelky v intravilánu obce Mohelnice, kde je koryto toku oboustranně opevněno břehovými zdmi o proměnné výšce 1,5 - 1,9 m. Podélný profil koryta je v uvedeném úseku v malém sklonu, proto zde místy dochází k ukládání nánosů. Dno koryta je v téměř celé délce řešeného úseku mírně prohloubeno – místy došlo k odkrytí základů břehových zdí.

Před opravou zdí musí být odhalena plocha zdí zakrytá nánosem. Bahnito-písčité nánosy včetně vegetačního pokryvu uložené v objemu cca 20 m³ v průtočném profilu (LB 14 m³, PB 6 m³) budou za pomoci techniky odstraněny od břehových zdí a použity na zajímkování paty zdí. Při pracích v korytě vodního toku bude využívána pouze vhodná mechanizace.

Před samotnou opravou spárování zdí bude stavební prostor paty zdí postupně zajímkován. Na nábrežních zdech PB a LB bude v celé délce odstraněna náletová vegetace včetně pařezů a kořenů. Celá plocha líce břehových zdí obou břehů – cca 607 m² bude očištěna otryskáním tlakovou vodou. V rámci akce bude provedena oprava spárování břehových zdí na ploše cca 157 m².

Po dokončení akce bude výkopek naložen na mechanizaci, odvezen a uložen na skládce.

Provedení prací proběhne mimo období jarního rozmnožování živočichů vázaných na vodní ekosystém v roce 2024, případně v roce 2025.

PL0399997

PL0399997

K uvedené činnosti bylo Městským úřadem Mnichovo Hradiště, odborem životního prostředí vydáno rozhodnutí – souhlas se zásahem do významného krajinného prvku pod č.j. MH-ŽP/14381/2023-2/DSed ze dne 3.11.2023.

Tímto Vám dle ustanovení § 15a odst. 6 zákona č. 254/2001Sb., vodního zákona, ve znění pozdějších předpisů oznamujeme udržovací práce na upraveném korytě významného vodního toku Mohelka IDVT 10100101 v intravilánu obce Mohelnice nad Jizerou v ř.km 0,400 – 0,580.

S pozdravem

Ing. Bohumil Pleskač
ředitel závodu

Příloha:

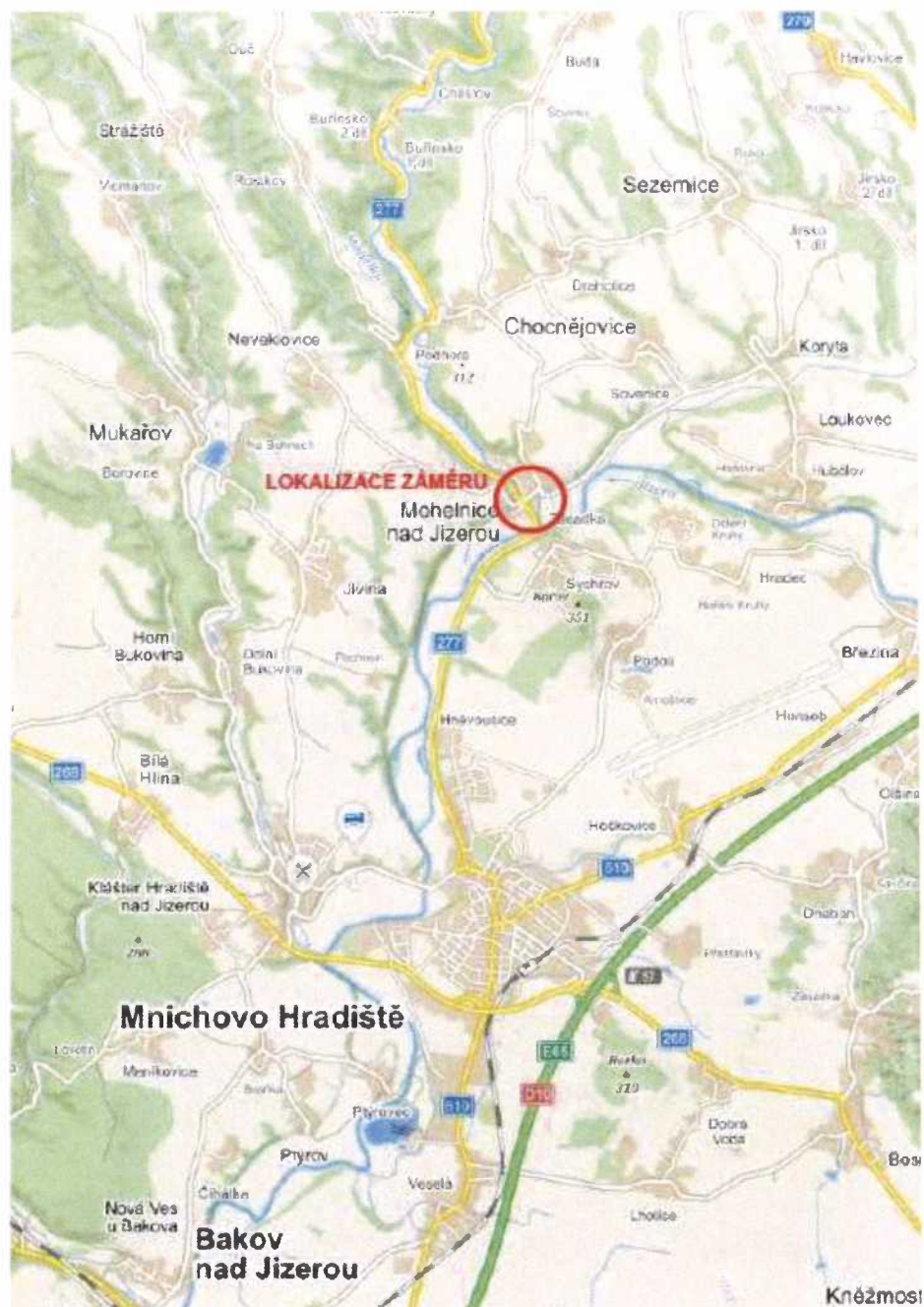
1. situace přehledná
2. situace podrobná
3. situace
4. snímek pozemkové mapy
5. výpis z katastru nemovitostí
6. fotodokumentace
7. rozhodnutí – souhlas se zásahem do významného krajinného prvku pod č.j. MH-ŽP/14381/2023-2/DSed ze dne 3.11.2023

Na vědomí:

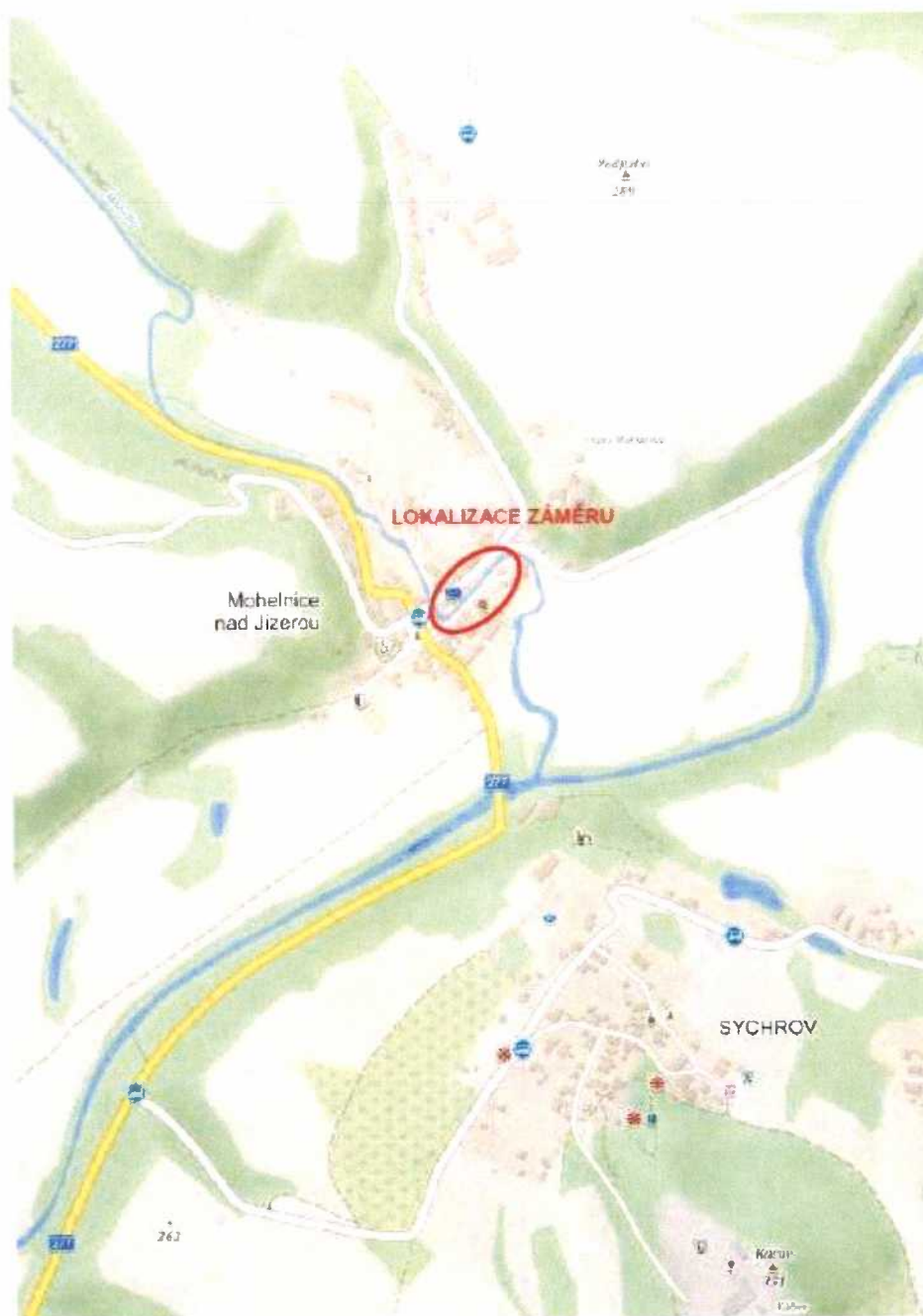
Obecní úřad Mohelnice nad Jizerou, Mohelnice nad Jizerou č.p. 48, 294 13 Mohelnice nad Jizerou, DS 9aab7sb

Příloha:

1. situace přehledná



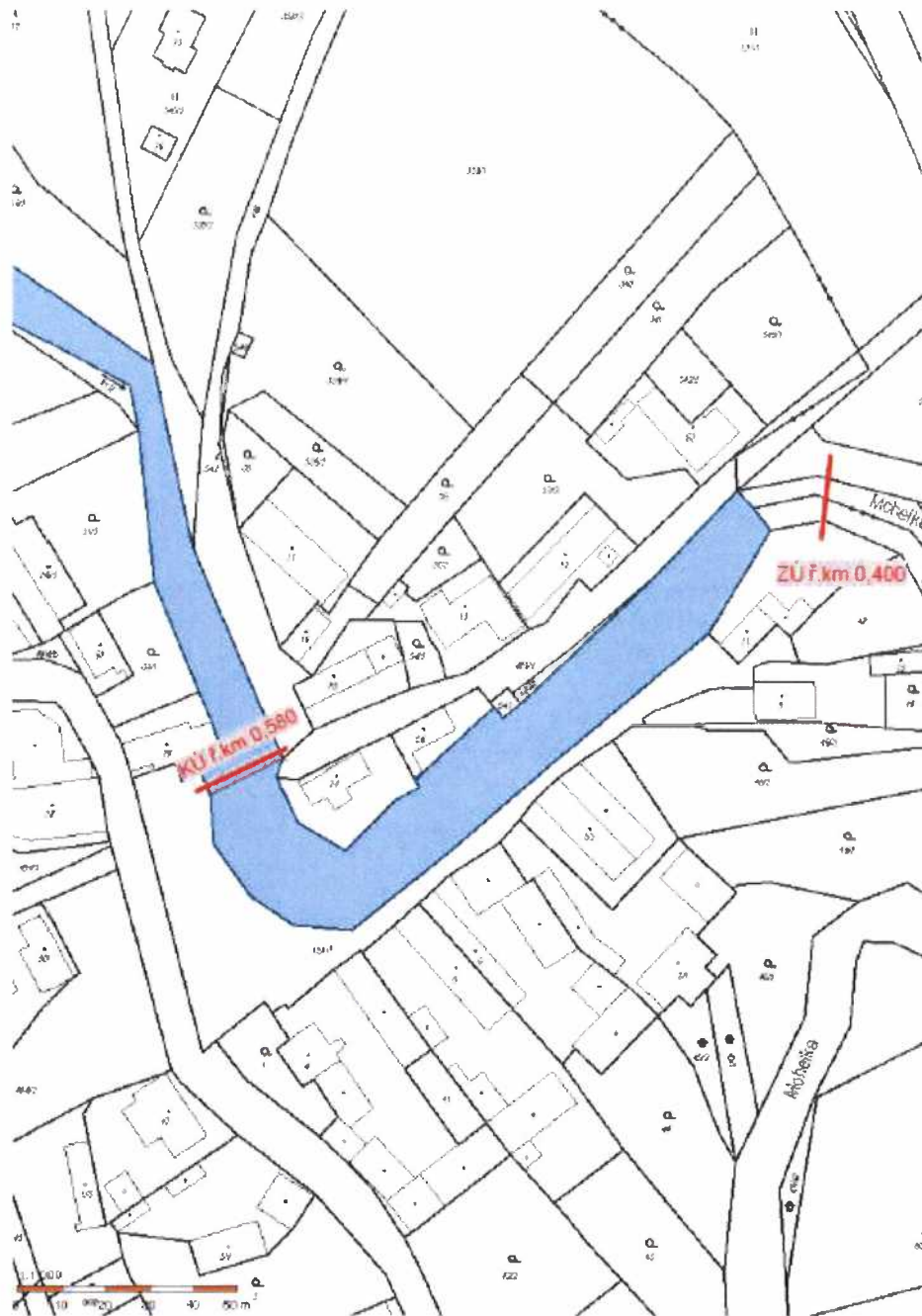
2. situace podrobná



3. situace



4. snímek pozemkové mapy



5. výpis z katastru nemovitostí

14.03.23 9:11

Informace o pozemku | Nahližení do katastru nemovitostí

Informace o pozemku

Parcelní číslo:	533/1
Obec:	Mohelnice nad Jizerou [565822]
Katastrální území:	Mohelnice nad Jizerou [661309]
Číslo LV:	307
Výměra [m ²]:	24502
Typ parcely:	Parcela katastru nemovitostí
Mapový list:	KMD
Určení výměry:	Graficky nebo v digitalizované mapě
Způsob využití:	koryto vodního toku přirozené nebo upravené
Druh pozemku:	vodní plocha



Vlastníci, jiní oprávnění

Vlastnické právo	Podíl
Česká republika	
Právo hospodařit s majetkem státu	Podíl
Povodí Labe, státní podnik, Víta Nejedlého 951/8, Slezské Předměstí, 50003 Hradec Králové	

Způsob ochrany nemovitosti

Nejsou evidovány žádné způsoby ochrany.

Seznam BPEJ

Parcela nemá evidované BPEJ.

Omezení vlastnického práva

Typ
Věcné břemeno (podle listiny)
Věcné břemeno vedení

Jiné zápisy

Typ
Změna výměr obnovou operátu

^a Řízení, v rámci kterých byl k nemovitosti zapsán cenový údaj

Nemovitost je v územním obvodu, kde státní správu katastru nemovitostí ČR vykonává [Katastrální úřad pro Středočeský kraj, Katastrální pracoviště Mladá Boleslav](#)

Zobrazené údaje mají informativní charakter. Platnost dat k 14.03.2023 08:00.

6. fotodokumentace





