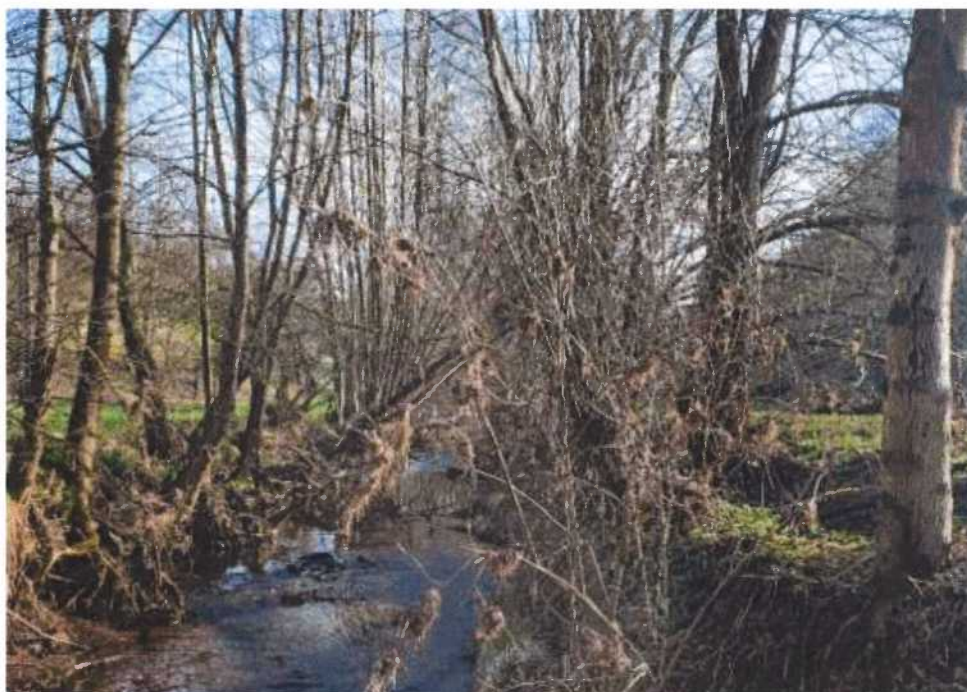


POVODÍ LABE, státní podnik

ZÁMĚR SLUŽBY

Tampelačka, Bělá u St. Paky, probírka břehového porostu OB, ř.km 0,000 – 0,778



Zpracoval:	Vojtěch Hlubuček dne: 11.2.2024	technická skupina závodu Jablonec nad Nisou
Schválil:	Ing. Bohumil Pleskač dne:	ředitel závodu Jablonec nad Nisou
Schváleno Dokumentační komisí:	dne: 26.4.2024 číslo zápisu: 21/2024	tajemník dokumentační komise

1. Identifikační údaje o plánovaném záměru

Název záměru:	Tampelačka, Bělá u St. Paky, probírka břehového porostu OB, ř.km 0,000 – 0,778
Vodní tok (IDVT), ř.km:	Tampelačka (IDVT 10185597), ř.km 0,000 - 0,778
Místo záměru (katastr. území):	Bělá u Staré Paky (k.ú. Bělá u Staré Paky, Tample)
Obec s rozšířenou působností:	Semily
Číslo hydrologického pořadí:	1-05-01-0440
Účel záměru:	údržba břehových porostů
Číslo DHM:	
Identifikátor ISyPO:	4000766644 (Tampelačka)
Investor:	Povodí Labe, státní podnik, Víta Nejedlého 951, Slezské Předměstí, 500 03 Hradec Králové
Provozovatel:	Povodí Labe, státní podnik, závod Jablonec n/N Provozní středisko Turnov, Lesní 200, 511 01 Turnov

2. Časový plán realizace

	zahájení	dokončení
Vypracování a schválení záměru	1/2024	1/2024
Výběr zhotovitele akce		
Realizace akce	10/2024	12/2024

3. Popis současného stavu

Předložený záměr řeší probírku z koryta vodního toku Tampelačka v extravilánu obce Bělá u Staré Paky. Navržená opatření vychází z návrhu pracovníků PS Turnov na odstranění dřevin různých druhů a zapojeného porostu z průtočného profilu koryta toku. Posuzované dřeviny se v rámci řešeného území nachází na jednom souvislém úseku toku.

Záměr byl zpracován na základě nutnosti realizace cyklické údržby koryta vodního toku – stav a množství vegetace byly hodnoceny na prohlídce lokality, dále jako reakce na výzvu Správy železnic o odstranění vegetace v ochranném pásmu dráhy nebo bezprostřední blízkosti pásma, tím bude zajištěn „výhled“ projíždějících souprav.

Navržená opatření vyplývají z hodnocení stromů pracovníky PS Turnov a z doporučení orgánu životního prostředí (při místním šetření). Návrh byl předložen z důvodu plnění povinností správce vodních toků při péči o břehové porosty v intravilánu a extravilánu měst a obcí.

Realizace navržených opatření přispěje k lepšímu průtoku velkých vod v průtočném profilu koryta toku Tampelačka v širším okolí obce a zlepšení zdravotního stavu břehového porostu.

4. Výchozí podklady

- Pochůzka na místě a pořízená fotodokumentace
- Při místním šetření se zástupcem příslušného orgánu ochrany přírody – Městský úřad Semily, odbor životního prostředí bylo konstatováno, že navrhované řešení (kácení a smýcení křovin) není zásahem do VKP. Na základě tohoto konstatování nebyla podána žádost o zásah do VKP, ale pouze oznámení o provedení probírky břehového porostu ze dne 27.5.2022 (viz přílohy). Sdělení příslušného orgánu ochrany přírody k záměru ze dne 6.6.2022 je součástí příloh.

- Písemný souhlas s pálením rostlinného materiálu v otevřeném ohništi, Alena Mihulková (starostka), Obecní úřad Bělá u Staré Paky, ze dne 7.10.2022 (viz přílohy)

5. Návrh technického řešení

Akce: **Tampelačka, Bělá u St. Paky, probírka břehového porostu OB, ř.km 0,000 – 0,778** je akcí navrženou pro externího zhotovitele za účelem údržby břehového porostu.

Současný stav: V souladu s návrhem PS Turnov a doporučením příslušného orgánu ochrany životního prostředí bylo projednáno kácení vzrostlých dřevin, dále výřez náletových dřevin a zapojeného porostu z průtočného profilu koryta toku. Jedná se o dřeviny o průměru kmene 100-650 mm, výmladky, keře v korytě toku.

Lokalita je celkově obtížně přístupná, jedním limitujícím faktorem je samotný charakter území, jedná se o údolí s poměrně strmými svahy. Největší překážkou přístupu je železniční trať vedoucí údolím. Ochranné pásmo dráhy zasahuje do značné části oblasti probírky. Zároveň je možné přejíždět železniční těleso pouze na určených přejezdech, místní komunikace využitelná pro odvoz dřevní hmoty se nachází za tělesem dráhy. V dotčeném úseku je údolí Tampelačky zastavěno minimálním množstvím budov, převážně rekreačního charakteru, nebo budovami pro celoroční obývání. Část těchto budov a jejich příslušenství (parkoviště, zahrady, přístřešky, pergoly, terénní úpravy, ploty, atd.) omezuje nebo zcela vylučuje přístup ke korytu vodního toku. Dalším limitujícím faktorem je samotný charakter území, jedná se o údolí s pomístně poměrně strmými svahy.

Doporučené řešení: V rámci záměru je doporučen výřez všech výmladků a zapojeného porostu z průtočného profilu a z břehových úprav. Křoviny budou odstraněny z celkové plochy 400 m² (180m² na LB, 220m² na PB). Vzhledem k poměrně strmému svahu břehů a obtížnému přístupu lokality je velmi obtížné nebo nemožné dřeviny drtit a štěpkovat. Proto je navrženo křoviny na místě pálit na základě projednání s místní samosprávou (v dotčené lokalitě není vyhláška omezující pálení, viz přílohy).

Stromy jsou situované na obou březích koryta, celkem se jedná o 258ks. Stromy zasahující do koryta, nad místní komunikaci, do ochranného pásma dráhy nebo do profilu dráhy a nad soukromé pozemky budou odstraněny směrovým kácením s odvětvěním (186ks na LB, 72ks na PB). Deponie dřevní hmoty budou ohrazeny a označeny pomocí výstražné pásky – zajistí zhotovitel. Místo manipulace se dřevní hmotou bude po dokončení prací uvedeno do původního stavu. Prostor kácení bude po dokončení prací urovnán do řádného stavu. Přilehlé pozemky budou urovnaný po pojezdu mechanizace.

Drobná dřevní hmota z větví do průměru 70 mm bude v místě kácení zlikvidována zhotovitelem prací dle platné legislativy - pálením.

Dřevní hmota z kmenů a větví průměru nad 70 mm bude zpracována do klád – u směrového kácení zadavatel požaduje délky kmenů vzrostlých stromů 4m s nadměrkem (2%, maximálně však 10 cm), v případě větví, výřezů menších stromů a budou v délkách 2m, mimořádně přípustné jsou délky 3m. Dřevní hmota bude následně dočasně uložena na pozemcích předem sjednaných zadavatelem prací - p.p.č 230/5, p.p.č 791, p.p.č 800/12 a p.p.č 885 k.ú. Bělá u Staré Paky) ve vzdálenosti do 1km. Na tomto odvozovém místě bude využitelná dřevní hmota srovnána do prostorových metrů, změřena kubatura a protokolárně předána zástupci zadavatele.

Souhlas majitelů pozemku se vstupem a dočasným uložením dřevní hmoty je součástí záměru. Pařezy po odstraněných stromech budou maximálně zkráceny.

Pro akci bude zhotovitelem zpracován povodňový plán, který bude platit i pro deponie po ukončení kácení.

Náletové dřeviny a zapojený porost jsou situované na obou březích koryta Tampelačky. Drobná dřevní hmota z křovin do průměru 70 mm bude na místě spálena v jednotlivých úsecích. Doba pálení musí být předem nahlášena na příslušném OÚ Bělá u Staré Paky, na operačním středisku Hasičského záchranného sboru Libereckého kraje a Policii ČR - obvodním oddělení Jilemnice. Po dokončení prací budou všechny využívané plochy uklizeny po přesunu dřevní hmoty a pálení.

Přístupy ke korytu jsou možné z obecních komunikací a pozemků podél koryta – viz přílohy.

PB

Obvod/průměr	31/10	63/20	94/30	126/40	157/50	188/60	do 70	CELKEM
Počet kusů	6	24	21	13	7	1	0	72

LB

Obvod/průměr	31/10	63/20	94/30	126/40	157/50	188/60	do 70	CELKEM
Počet kusů	5	75	54	31	17	3	1	186

CELKEM	258
---------------	------------

Realizace záměru je vhodná v období vegetačního klidu, tzn. v období listopad – březen.

6. „Odůvodnění účelnosti veřejné zakázky“ v souladu s § 156 zákona č.137/2006 Sb. o veřejných zakázkách, ve znění pozdějších předpisů a ust. § 2 vyhlášky č. 232/2012 Sb.

Popis potřeb, které mají být splněním veřejné zakázky naplněny.

Uvolnění a vycištění průtočného profilu řešeného úseku vodního toku.

Popis předmětu veřejné zakázky.

Odstranění náletových dřevin a zapojeného porostu v extravilánu obce Bělá u Staré Paky na základě doporučení pracovníků PS Turnov.

Popis vzájemného vztahu předmětu veřejné zakázky a potřeb zadavatele.

Realizací záměru bude naplněna povinnost správce toku dle § 47 odst. 2 písm. b) zákona č.254/2001 Sb. o vodách a o změně některých zákonů (vodní zákon), která mimo jiné zahrnuje péči o břehové porosty vodních toků.

Rizika nerealizace veřejné zakázky, snížení kvality plnění, vynaložení dalších finančních nákladů

Riziky souvisejícími s realizací předmětu VZ může být riziko nerealizace předmětu VZ (v SOD řešeno způsobem fakturace), riziko prodlení s realizací předmětu VZ (v SOD řešeno sankcí za prodlení), rizikem může být i případný výskyt povodňové situace v průběhu realizace, který může mít vliv na termíny dokončení předmětu VZ.

Předpokládaný termín splnění veřejné zakázky

Dle finančních možností Povodí Labe, státní podnik, s předpokladem realizace v r. 2024 - 2025.

Popis variant naplnění potřeb a zdůvodnění zvolené alternativy veřejné zakázky

Realizace záměru četou provozní údržby zadavatele. Práce nelze provádět vlastními silami zadavatele vzhledem k rozsahu akce.

Popis, do jaké míry ovlivní veřejná zakázka plnění plánovaného cíle

Realizací záměru bude dosaženo uvolnění průtočného profilu v řešeném úseku vodního toku Tampelačka.

7. Vyhodnocení efektivity a účelnosti požadované služby

Výřezem náletů se uvolní průtočný profil při průtoku velkých vod. Dále bude zajištěna bezpečnost přilehlých pozemků a ochranného pásma dráhy.

8. Doplnující informace

8.1. Dotčení inženýrských sítí

Během realizace nesmí dojít k jakémukoliv dotyku místních IS. Ve vybraných lokalitách se nachází podzemní i nadzemní vedení IS, zákresy známých sítí včetně podmínek správců k realizaci v ochranném pásmu jsou uvedeny v přílohové části tohoto záměru služby.

Dodavatel prací je povinen během realizace v ochranném pásmu IS plně respektovat podmínky správců sítí a v dostatečném předstihu si zajistit případné další související práce (vytyčení, odpojení, přeložku, apod.).

8.2. Zvláštní požadavky na řešení záměru

Práce budou probíhat částečně v ochranném pásmu drážního tělesa – práce je nutno oznámit Správě železnic, dle požadavku Správy železnic (viz přílohy) koordinovat kácení, aby nedošlo k možnému ohrožení vlakové linky. Zároveň je provoz na železniční trati určujícím faktorem pro přemístění dřevní hmoty na odvozová místa.

8.3. Požadavky na zajištění budoucího provozu

Průtočný profil koryta toku bude nadále podroben běžné údržbě správcem toku.

8.4. Rozhodující projektové parametry ve tvaru

<i>název parametru</i>	<i>měrná jednotka</i>	<i>hodnota parametru</i>
kácení	ks	258
odstranění křovin	m ²	400

9. Vliv stavby na životní prostředí

Realizace záměru nebude mít kromě dočasného hluku a po dobu pálení dřevní hmoty z prováděných prací negativní vliv na životní prostředí za dodržování

následujících opatření. Dodavatel zajistí ochranu vod před jejich znehodnocením ropnými deriváty, chemikáliemi, tuky, atd. Všechno nářadí, stroje a mechanismy musí být v řádném technickém stavu, prosté úkapů olejů a pohonných hmot.

Dodavatel je povinen během prací zajišťovat pořádek na pracovišti a neznečišťovat veřejná prostranství, nezatěžovat jej nadměrným hlukem a v co největší míře šetřit stávající zeleň. Dodavatel bude důsledně dodržovat použití vymezených ploch a po ukončení všech prací je předá jejich majitelům. Po ukončení stavby je dodavatel povinen provést úklid všech ploch, které pro realizaci záměru používal a uvést je do původního stavu.

Vodní tok je ze zákona o ochraně přírody a krajiny č. 114/1992 Sb. v platném znění v § 3, odst. 1 písm. b veden jako Významný krajinný prvek (VKP).

Řešený úsek se nenachází v chráněné oblasti.

Lokalizací se záměr okrajově dotýká akce obsažené v plánu PDP LA110295 – Oleška, Libštát-Ústí u Staré Paky, obnova břehových porostů. Probírka Tampelačky bude provedena od vtoku do Olešky – tím se dotkne uvedeného opatření. Charakter plánovaného opatření PDP je – „cílem revitalizačních opatření je především obohatit druhovou rozmanitost současného břehového porostu a vytvořit tak podmínky pro následný vývoj druhově a věkově rozmanitého, perspektivního, odolného, krajinářsky působivého a lehce zapojeného porostu“. V rámci záměru je naplánováno kácení neperspektivních dřevin, jejichž odstranění nebude mít vliv na plánované opatření nebo přímo podpoří cíl revitalizačních opatření.

10. Majetkoprávní vztahy doložené snímkem pozemkové mapy a výpisem z katastru nemovitostí

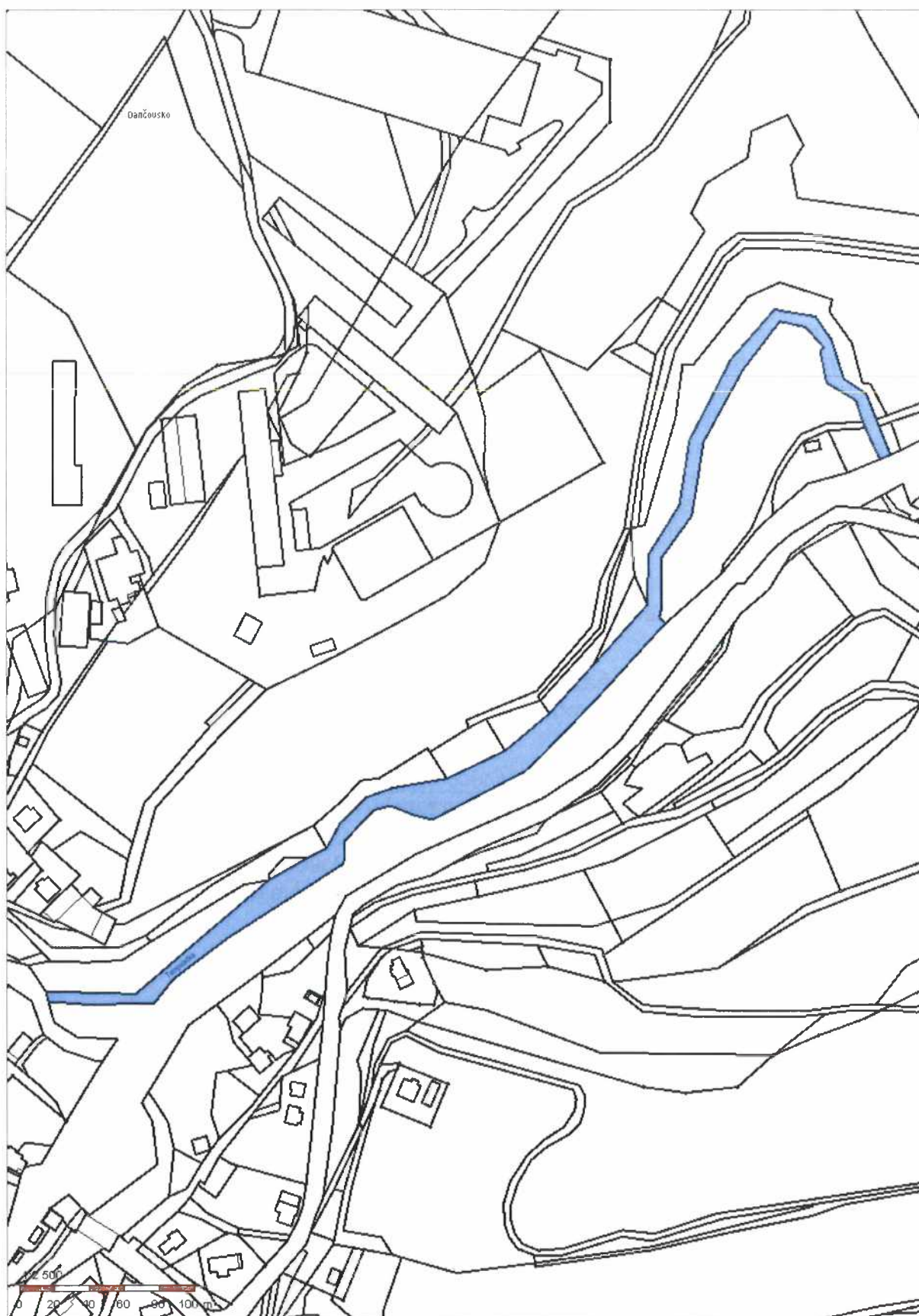
Břehový porost se nachází na pozemcích vodního toku v majetku státu, kde vlastnická práva vykonává Povodí Labe, státní podnik.

k.ú. Bělá u Staré Paky [601608] – realizace záměru

p.č.	LV	výměra [m²]	druh pozemku	vlastník
1765/3	72	7535	vodní plocha	Česká republika, zast. Povodí Labe, státní podnik Víta Nejedlého 951, Hradec Králové

k.ú. Bělá u Staré Paky [601608] – deponie

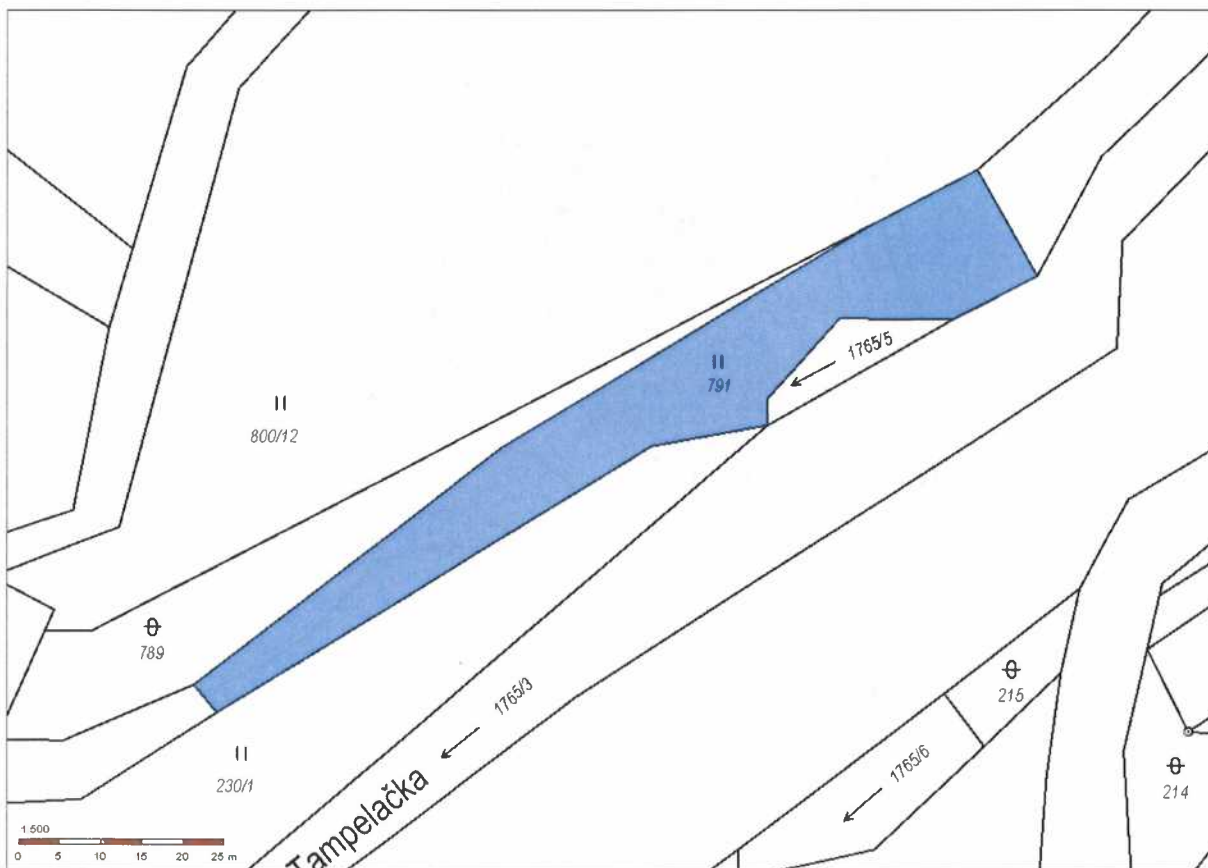
p.č.	LV	výměra [m²]	druh pozemku	vlastník
230/5	348	1000	trvalý travní porost	Čeřovská Lenka Bc., č.p. 144, 51401 Bělá
791	74	1011	trvalý travní porost	Václavík František, č. p. 63, 51401 Bělá
800/12	74	26341	trvalý travní porost	Václavík František, č. p. 63, 51401 Bělá
885	11	6985	trvalý travní porost	Vacek Josef Ing., Jiráskova 390/41, Liberec XII-Staré Pavlovice, 46001 Liberec



k.ú. Bělá u Staré Paky p.p.č. 230/5 – deponie



k.ú. Bělá u Staré Paky p.p.č. 791 – deponie



k.ú. Bělá u Staré Paky p.p.č. 800/12 – deponie



k.ú. Bělá u Staré Paky p.p.č. 885 – deponie



11. Předpokládaný finanční náklad stavby

Předpokládaný náklad na realizaci akce v době zpracování záměru je 160.653,00 Kč (bez DPH). Závažný a kvalifikovaný propočet nákladů na realizaci záměru byl určen na základě výkazu výměr, který je součástí přílohové části záměru.

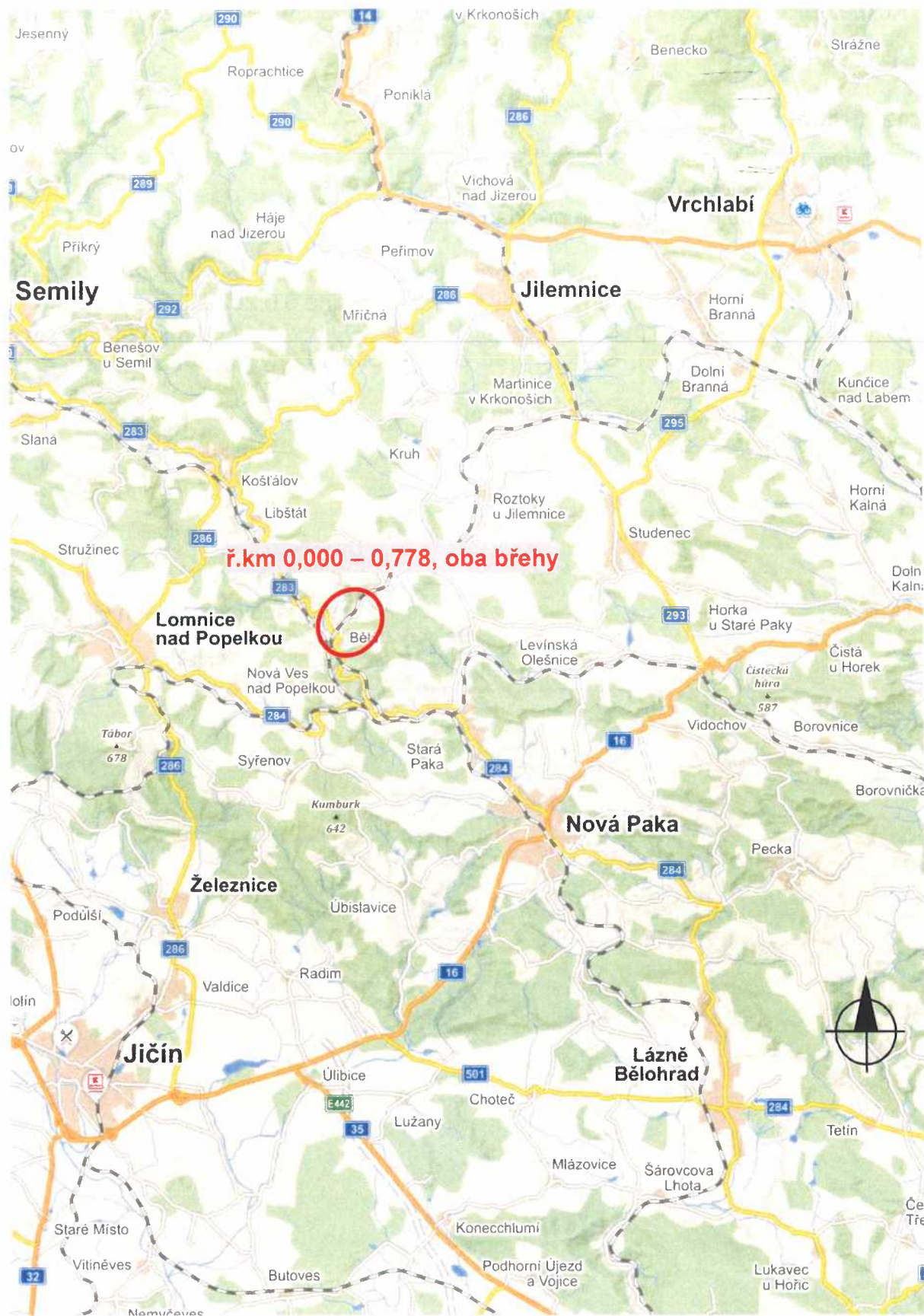
12. Přílohy

- Situace orientační
- Situace přehledná
- Situace katastrální mapy na podkladu ortofotomapy č.1
- Fotodokumentace
- Oznámení o provedení probírky břehového porostu ze dne 27.5.2022. Sdělení příslušného orgánu ochrany přírody k záměru ze dne 6.6.2022.
- Písemný souhlas s pálením rostlinného materiálu v otevřeném ohništi, Alena Mihulková (starostka), Obecní úřad Bělá u Staré Paky, ze dne 7.10.2022 (viz přílohy)
- Souhlas vlastníků – deponie a přístupy
- Výkaz výměr

Dne:

Vypracoval: Vojtěch Hlubuček

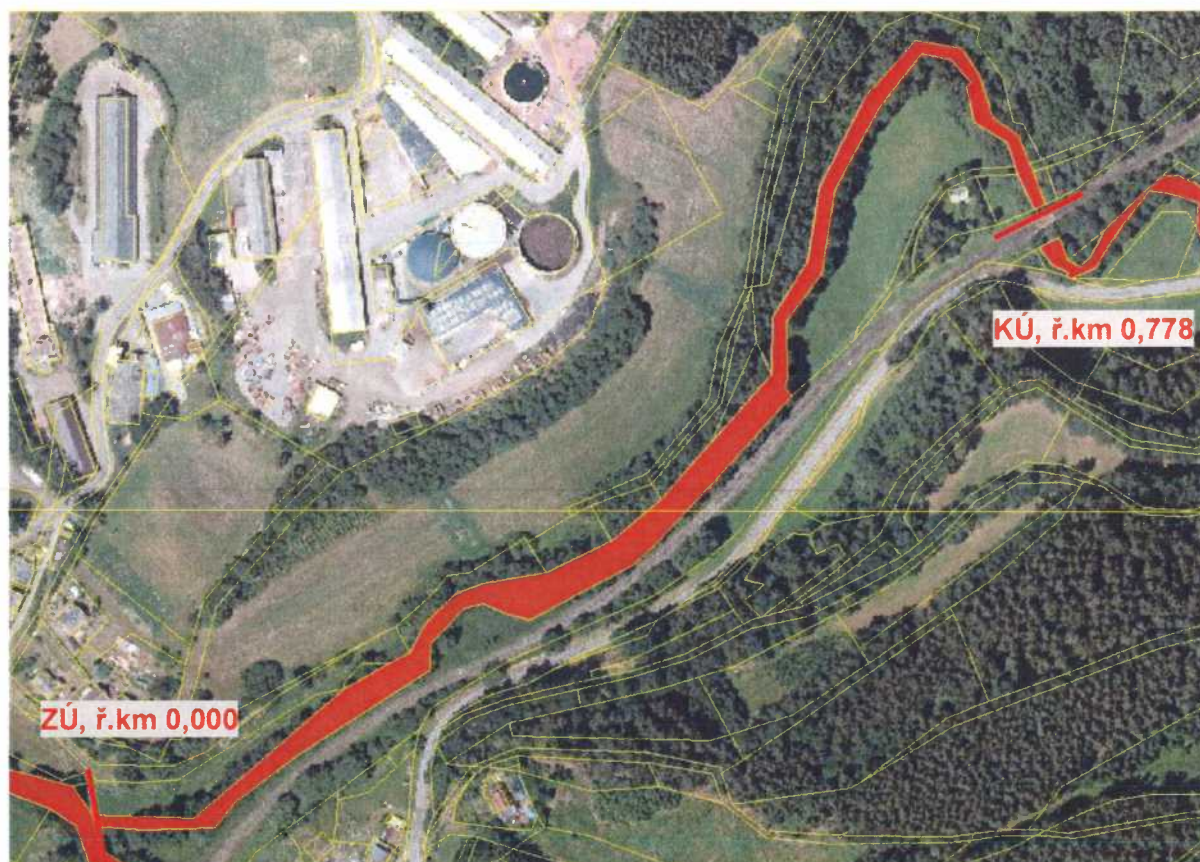
Situace orientační

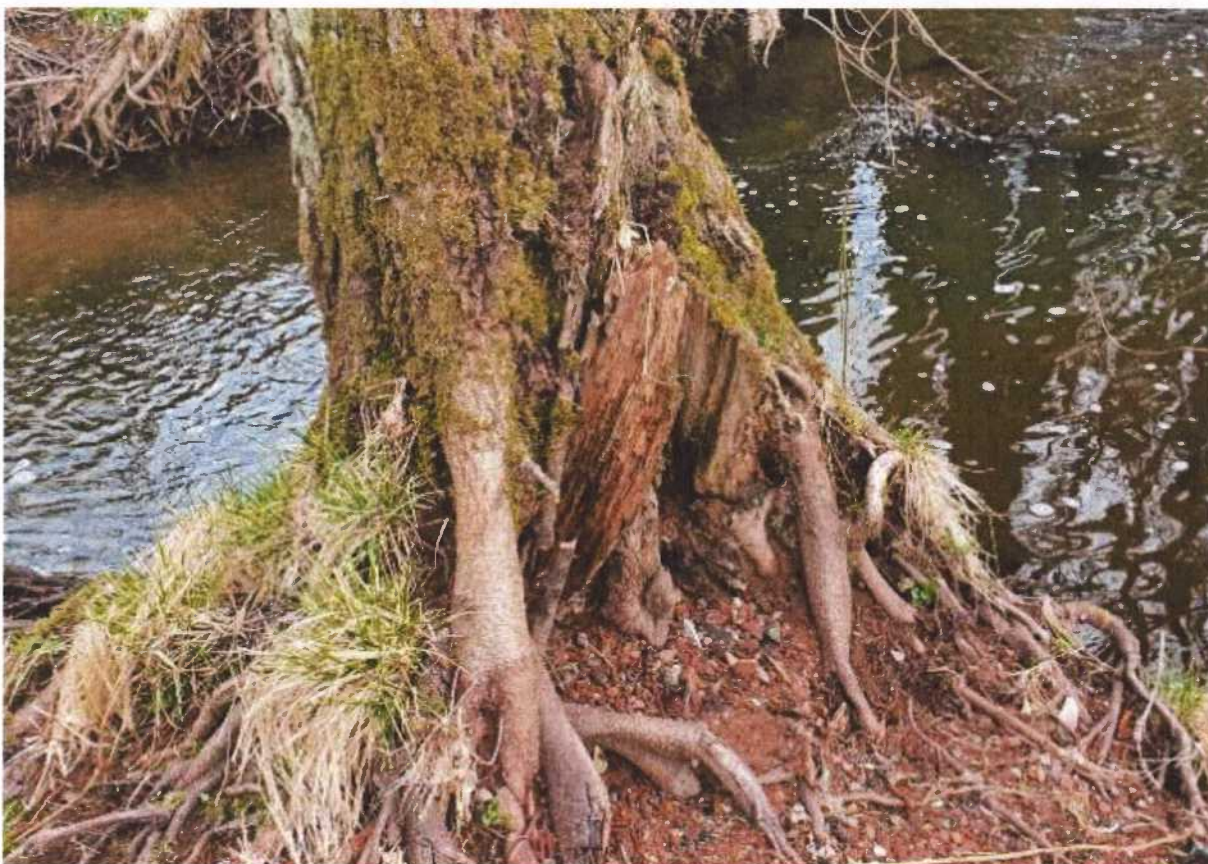


Situace přehledná



Situace katastrální mapy na podkladu ortofotomapy









**Písemný souhlas se spalováním rostlinného materiálu v otevřeném ohništi,
Alena Mihulková (starostka), Obecní úřad Bělá u Staré Paky, ze dne 7.10.2022**

Od: Alena Simonova/PUJ1-PST-PTUJN-Z1/PLA
Komu: Vojtech Hlubucek/TSJN-PTUJN-Z1/PLA@Povodi_Labe

Datum: 18. říjen 2022 08:43
Předmět: Postoupit: RE: Žádost o souhlas s pálením dřevní hmoty a těžebních zbytků

Ing. Alena Šimonová
úsekový technik
Povodí Labe, státní podnik
provozní středisko Turnov
511 01 Turnov, Lesní 200
tel. 481 321 388
mobil: 720 040 355

-----Postoupil(a) Alena Simonova/PUJ1-PST-PTUJN-Z1/PLA dne 18.10.2022 08:43 -----

Komu: "Alena Simonova" <simonovaa@pla.cz>
Od: "ALENA MIHULKOVÁ" <bela.sm@tiscali.cz>
Datum: 7.10.2022 20:56
Předmět: RE: Žádost o souhlas s pálením dřevní hmoty a těžebních zbytků

Dobrý den,

"Obec Bělá nemá žádnou vyhlášku, která by omezovala pálení klestu. Souhlasíme s pálením těžebních zbytků dřevní hmoty v rámci akce "Tampelačka, probírka břehového porostu" za dodržení všech právních předpisů týkajících se rozdělování ohňů."

S úctou

Alena Mihulková
starostka obce Bělá
Bělá 142, 514 01 Jilemnice
IČO: 275603
mob: 775203677

----- Původní zpráva -----

Od: Alena Simonova <simonovaa@pla.cz>
Komu: bela.sm@worldonline.cz
Předmět: Žádost o souhlas s pálením dřevní hmoty a těžebních zbytků
Datum: 07.10.2022 09:44

Vážená paní starostko,
v souvislosti s probírkou břehového porostu na vodním toku Tampelačka v úseku 1,350 km od ústí Tampelačky po železniční přechod naproti domu č. p. 126 si Vás dovoluji požádat o souhlas s pálením těžebních zbytků dřevní hmoty v katastru vaší obce. Prosím o vyjádření, zda máte OZV, která by omezovala nebo zakazovala pálení klestu.

Děkuji za spolupráci.
S pozdravem

Ing. Alena Šimonová
úsekový technik
Povodí Labe, státní podnik

provozní středisko Turnov
511 01 Turnov, Lesní 200
tel. 481 321 388
mobil: 720 040 355

--- <http://klikni4.tiscali.cz>

Důvod: elektronický

podpis

Mgr. Ludmila

Mazánková

06.06.2022 17:05

Město Semily

ŽP_ZAST01

Městský úřad Semily

Husova 82, 513 13 Semily

Odbor životního prostředí

VÁŠ DOPIS zn.: PLa/2022/025861

ZE DNE: 31.05.2022

NAŠE č.: ŽP/2629/22 - 246.4

VYŘIZUJE: Ing. Jiroušová Dominika

TEL.: +420 481 629 257

E-MAIL: jirousova@mu.semily.cz

DATUM: 06.06.2022

Povodí Labe, s.p.

závod Jablonec nad Nisou

Želivského 5

466 05 Jablonec nad Nisou

(do datové schránky)

Sdělení

Městský úřad Semily, odbor životního prostředí, jako orgán ochrany přírody příslušný dle ustanovení § 77 odst. 1 zákona č. 114/1992 Sb., o ochraně přírody a krajiny, ve znění pozdějších předpisů (dále jen „zákon“), posoudil oznámení zásahu do břehového porostu správcem vodního toku Povodí Labe s.p., Víta Nejedlého 951, 500 03 Hradec Králové podaném prostřednictvím závodu Jablonec nad Nisou, Želivského 5, 466 05 Jablonec nad Nisou. Záměr kácení břehového porostu se dotýká vodního toku Tampelačka (IDVT: 10185597) v ř. km 0,000 – 1,350, na pozemcích pč. 1765/3 a 1765/2 v katastrálním území Bělá u Staré Paky.

Během zásahu bude odstraněno celkem 700 ks listnatých stromů o obvodech kmenů v rozmezí 31 cm až 204 cm (měřeno ve výšce 130 cm nad zemí) a 124 m² zapojeného porostu dřevin tvořeného keřovými druhy. Kácení bude probíhat podél obou břehů vodního toku. Termín realizace kácení bude směřován do období vegetačního klidu v letech 2022, 2023 popřípadě v roce 2024.

K oznámení zásahu Vám jako místně příslušný orgán ochrany přírody sdělujeme následující:

Kácení nebude mít vliv na ekologicko - stabilizační funkce významného krajinného prvku – vodního toku Tampelačka a proto nebude vydáváno samostatné závazné stanovisko ve smyslu ustanovení § 4 odst. 2 zákona.

Městský úřad Semily, odbor životního prostředí obdržel oznámení o záměru kácení nezanedbatelného množství vzrostlých jedinců, kteří jsou součástí břehového porostu vodního toku Tampelačka. Orgán ochrany přírody v rámci běžné úřední činnosti zároveň provedl šetření na místě. Jedinci určené ke kácení jsou v terénu označeny reflexní barvou. K oznámení byl doložen soupis dotčených dřevin. Kácením bude dotčen více než kilometrový úsek přirozeně meandrujícího toku. Zásahem se nepředpokládá vznik velkých proluk bez břehového porostu. Jedinci označení ke kácení jsou na hranici své životnosti. Stromy jsou proschlé, nakloněné nad tok, komunikaci nebo dráhu, neperspektivní, případně se nacházejí v blízkosti elektrického vedení a proto je přístupováno k jejich odstranění z důvodu vyloučení možného ohrožení zdraví a majetku.

Orgán ochrany přírody závěrem konstatuje, že deklarovaným pokácením dřevin nedojde k ohrožení ekologicko stabilizačních funkcí a poškození významného krajinného prvku.

Z důvodu vyloučení možného vlivu na zájmy ochrany přírody, konkrétně ochranu živočichů - ryb ve smyslu ustanovení § 5 zákona doporučujeme zásah koordinovat s místní rybářskou organizací a dotčený úsek před zásahem prolovit.

Mgr. Ludmila Mazánková

vedoucí odboru životního prostředí



Městský úřad Semily

E-mail: podatelna@mu.semily.cz

Telefon: +420 481 629 211

www.semily.cz

IČO 00276111

DIČ CZ00276111

ID datové schránky: d36bywp

- MěÚ Semily, OŽP, orgán ochrany přírody – kopie ve spisu
- Český rybářský svaz, z.s., Východočeský územní svaz, Kovová 1121, 500 03 Hradec Králové (na vědomí do DS)

Souhlas se vstupem na pozemky při vodním toku

p.p.č. 10/14, 10/1, 800/10 k. ú. Bělá – Státní organizace Správa železnic, Dlážďená 1003/7 ,
110 00 Praha

Povodí Labe, státní podnik, provozní středisko Turnov bude na základě ustanovení zákona č. 254/2001 Sb. - o vodách v rámci povinností správce toku Tampelačka 10185597 provádět – kácení stromů, v ř.km 0,000 – 1,350 na pozemku p.č. 1765/3, k.ú. Bělá s právem hospodaření pro Povodí Labe, státní podnik. Během prací dojde k dotčení **pozemku p.č. 10/14, 10/1, 800/10 k.ú. Bělá** – (možný pohyb techniky a lidí), který je zapsán ve Vašem listu vlastnictví.




Předpoklad provedení prací je v roce 2022 až 2023, případně v roce 2024. Po skončení prací budou pozemky uvedeny do řádného stavu.

Kontaktní osoba: Ing. Alena Šimonová
Adresa: Povodí Labe, státní podnik, PS Turnov, Lesní 200, 511 01 Turnov
Tel.: 481 321 388, 720 040 355
Email: simonovaa@pla.cz

Vyjádření vlastníka pozemku

ZAHÁJENÍ A UKONČENÍ PRACÍ BUDE OZNÁMENO
VEDOUCÍM TRATOVÉHO OKRSKU STARÁ PAKA
Bc. JEBAVÉMU, TEL: 728 878 089.

 Správa železnic
státní organizace
Oblastní ředitelství Hradec Králové
U Fotochemy 259
501 03 Hradec Králové
IČO 70994234, DIČ: CZ70994234

Handwritten signature

19. 9. 2022

Souhlas se vstupem na pozemky při vodním toku

p.p.č. 230/1, 791, 800/12, 885, k. ú. Bělá – DS Agro Libštát, Libštát 310,512 03 Libštát

Povodí Labe, státní podnik, provozní středisko Turnov bude na základě ustanovení zákona č. 254/2001 Sb. - o vodách v rámci povinností správce toku Tampelačka 10185597 provádět – kácení stromů, souhlas s umístěním dočasné deponie v ř.km 0,000 – 1, 350 na pozemku p.č. 1765/3, k.ú. Bělá s právem hospodaření pro Povodí Labe, státní podnik.

Během prací dojde k dotčení **pozemku p.č. 230/1, 791, 800/12, 885 k.ú. Bělá** - (možný pohyb techniky a lidí).



Předpoklad provedení prací je v roce 2022 až 2023, případně v roce 2024. Po skončení prací budou pozemky uvedeny do řádného stavu.

Kontaktní osoba: Ing. Alena Šimonová
Adresa: Povodí Labe, státní podnik, PS Turnov, Lesní 200, 511 01 Turnov
Tel.: 481 321 388, 720 040 355
Email: simonovaa@pla.cz

Vyjádření pronajímatele pozemku

Povodí Labe,
státní podnik
závod Jablonec nad Nisou
Želivského 5, 466 05 Jablonec n. N.
(108)

DS Agro Libštát s.p.o.
Libštát 310,512 03
E-mail: agro@dsagro.cz
Tel: 461 876 301
IČO: 27483142
DIČ: CZ27483142

Souhlasím

Souhlas se vstupem na pozemky při vodním toku

p.p.č. 879, 874, 875, 873 k. ú. Bělá – Jiří Broul, Bělá 11, 514 01 Bělá

Povodí Labe, státní podnik, provozní středisko Turnov bude na základě ustanovení zákona č. 254/2001 Sb. - o vodách v rámci povinnosti správce toku Tampelačka 10185597 provádět – kácení stromů, souhlas s umístěním dočasné deponie v ř.km 0,000 – 1,350 na pozemku p.č. 1765/3, k.ú. Bělá s právem hospodaření pro Povodí Labe, státní podnik.

Během prací dojde k dotčení **pozemku p.č. 879, 874, 875, 873, k.ú. Bělá** – (možný pohyb techniky a lidí), který je zapsán ve Vašem listu vlastnictví.



Předpoklad provedení prací je v roce 2022 až 2023, případně v roce 2024. Po skončení prací budou pozemky uvedeny do řádného stavu.

Kontaktní osoba:	Ing. Alena Šimonová
Adresa:	Povodí Labe, státní podnik, PS Turnov, Lesní 200, 511 01 Turnov
Tel.:	481 321 388, 720 040 355
Email:	simonovaa@pla.cz

Povodí Labe,
státní podnik
závod Jablonec nad Nisou
Želivského 5, 466 05 Jablonec n. N.
(108)

Vyjádření vlastníka pozemku

SOUHLASÍM

Broul

Souhlas se vstupem na pozemky při vodním toku

p.p.č. 230/5, 230/6 k. ú. Bělá – BC Lenka Čeřovská, Bělá 144, 514 01 Bělá

Povodí Labe, státní podnik, provozní středisko Turnov bude na základě ustanovení zákona č. 254/2001 Sb. - o vodách v rámci povinností správce toku Tampelačka 10185597 provádět – kácení stromů, souhlas s průjezdem přes pozemek a umístění dočasné deponie v ř.km 0,000 – 1,350 na pozemku p.č. 1765/3, k.ú. Bělá s právem hospodaření pro Povodí Labe, státní podnik.

Během prací dojde k dotčení **pozemku p.č. 230/5, 230/6 k.ú. Bělá** (možný pohyb techniky a lidí), který je zapsán na Vašem listu vlastnictví.



Předpoklad provedení prací je v roce 2022 až 2023, případně v roce 2024. Po skončení prací budou pozemky uvedeny do řádného stavu.

Kontaktní osoba: Ing. Alena Šimonová
Adresa: Povodí Labe, státní podnik, PS Turnov, Lesní 200, 511 01 Turnov
Tel.: 481 321 388, 720 040 355
Email: simonovaa@pla.cz

Povodí Labe,
státní podnik
závod Jablonec nad Nisou
Želivského 5, 466 05 Jablonec n. N.
(108)

Vyjádření vlastníka pozemku

Šimonová

206 606 707 00T

Alena Šimonová

Souhlas se vstupem na pozemky při vodním toku

p.p.č. 1624/1, 1765/5, 1686/4, 1686/1, 835/3, 833/2 k. ú. Bělá – Obec Bělá, Bělá 142, 514 01 Bělá

Povodí Labe, státní podnik, provozní středisko Turnov bude na základě ustanovení zákona č. 254/2001 Sb. - o vodách v rámci povinností správce toku Tampelačka 10185597 provádět – kácení stromů, souhlas s průjezdem přes pozemek a umístění dočasné deponie v ř.km 0,000 – 1,350 na pozemku p.č. 1765/3, k.ú. Bělá s právem hospodaření pro Povodí Labe, státní podnik.

Během prací dojde k dotčení **pozemku p.č. 1624/1, 1765/5, 1686/4, 1686/1, 835/3, 833/2 k.ú. Bělá** (možný pohyb techniky a lidí), který je zapsán na Vašem listu vlastnictví.



Předpoklad provedení prací je v roce 2022 až 2023 případně v roce 2024. Po skončení prací budou pozemky uvedeny do řádného stavu.

Kontaktní osoba: Ing. Alena Šimonová
Adresa: Povodí Labe, státní podnik, PS Turnov, Lesní 200, 511 01 Turnov
Tel.: 481 321 388, 720 040 355
Email: simonovaa@pla.cz

Vyjádření vlastníka pozemku

Povodí Labe,
státní podnik
závod Jablonec nad Nisou
Želivského 5, 466 05 Jablonec n. N.
(108)

OBEC BĚLÁ
Bělá 142, 514 01 Bělá
IČO: 275603
tel./fax: 481 675 324

SOUHLASÍME.

Souhlas se vstupem na pozemky při vodním toku

p.p.č. 825/2, 831/2 k. ú. Tample – DS Agro Libštát, Libštát 310,512 03 Libštát

Povodí Labe, státní podnik, provozní středisko Turnov bude na základě ustanovení zákona č. 254/2001 Sb. - o vodách v rámci povinností správce toku Tampelačka 10185597 provádět – kácení stromů, v ř.km 0,000 – 1,350 na pozemku p.č. 894/3, k.ú. Tample s právem hospodaření pro Povodí Labe, státní podnik.

Během prací dojde k dotčení **pozemku p.č. 825/2, 831/2 k.ú. Tample** – (možný pohyb techniky a lidí), který je zapsán ve Vašem listu vlastnictví.



Předpoklad provedení prací je v roce 2022 až 2023, případně v roce 2024. Po skončení prací budou pozemky uvedeny do řádného stavu.

Kontaktní osoba: Ing. Alena Šimonová
Adresa: Povodí Labe, státní podnik, PS Turnov, Lesní 200, 511 01 Turnov
Tel.: 481 321 388, 720 040 355
Email: simonovaa@pla.cz

Vyjádření vlastníka pozemku

A handwritten signature in blue ink, likely belonging to the landowner, is placed over the text 'Vyjádření vlastníka pozemku'.

Povodí Labe,
státní podnik
závod Jablonec nad Nisou
Želivského 5, 466 05 Jablonec n. N.
(108)

DS Agro Libštát s.r.o.
Libštát 310,512 03
Email: agro@ds-libstat.cz
Tel: 481 676 391
IČO: 27483142
DIČ: CZ27483142

Souhlasím

Souhlas se vstupem na pozemky při vodním toku

p.p.č. 879, 874, 875, 873 k. ú. Bělá – Božena Horáková, Bělá 68, 514 01 Bělá

Povodí Labe, státní podnik, provozní středisko Turnov bude na základě ustanovení zákona č. 254/2001 Sb. - o vodách v rámci povinností správce toku Tampelačka 10185597 provádět – kácení stromů, souhlas s umístěním dočasné deponie v ř.km 0,000 – 1, 350 na pozemku p.č. 1765/3, k.ú. Bělá s právem hospodaření pro Povodí Labe, státní podnik.

Během prací dojde k dotčení **pozemku p.č. 869/2, k.ú. Bělá** – (možný pohyb techniky a lidí), který je zapsán ve Vašem listu vlastnictví.



Předpoklad provedení prací je v roce 2022 až 2023, případně v roce 2024. Po skončení prací budou pozemky uvedeny do řádného stavu

Kontaktní osoba: Ing. Alena Šimonová
Adresa: Povodí Labe, státní podnik, PS Turnov, Lesní 200, 511 01 Turnov
Tel.: 481 321 388, 720 040 355
Email: simonovaa@pla.cz

Povodí Labe,
státní podnik
závod Jablonec nad Nisou
Želivského 5, 466 05 Jablonec n. N.
(108)

Vyjádření vlastníka pozemku

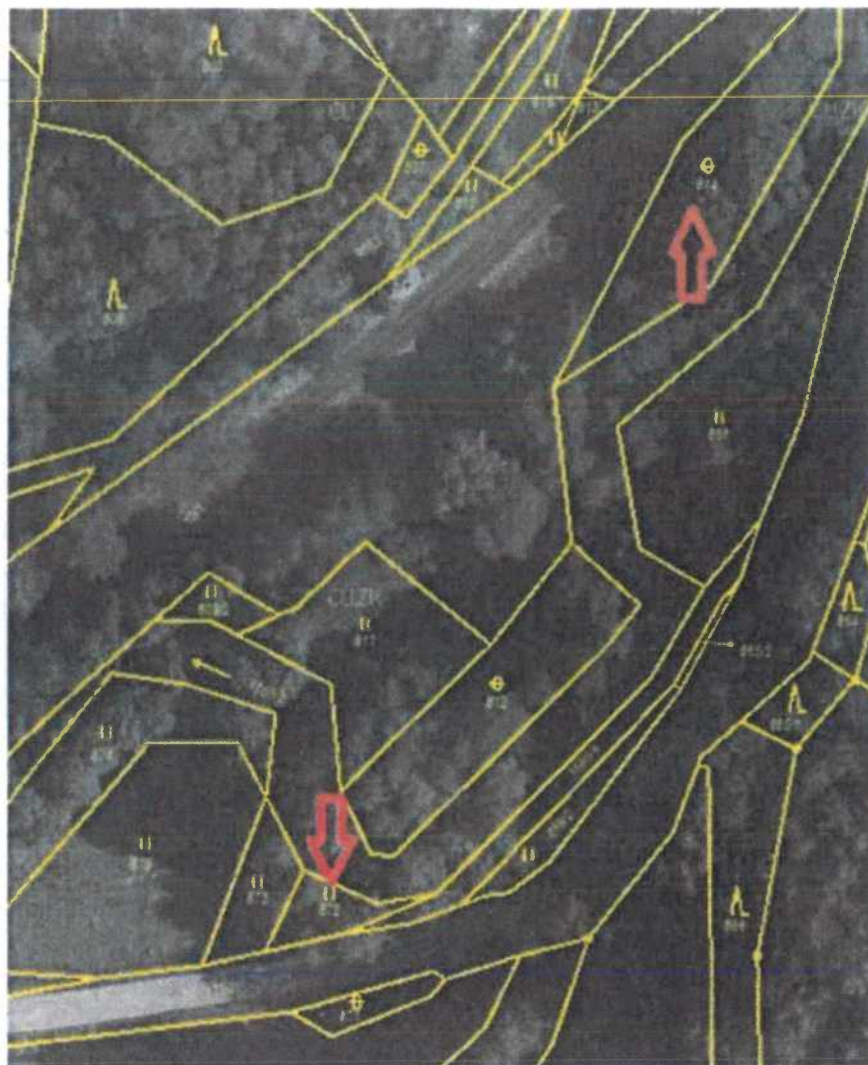
souhlas/m

h'el

Souhlas se vstupem na pozemky při vodním toku

p.p.č. 814, 872 k. ú. Bělá – František Janata, Bělá 106, 514 01 Bělá

Povodí Labe, státní podnik, provozní středisko Turnov bude na základě ustanovení zákona č. 254/2001 Sb. - o vodách v rámci povinností správce toku Tampelačka 10185597 provádět – kácení stromů, v ř.km 0,000 – 1,350 na pozemku p.č. 1765/3, k.ú. Bělá s právem hospodaření pro Povodí Labe, státní podnik. Během prací dojde k dotčení **pozemku p.č. 814, 872 k.ú. Bělá** – (možný pohyb techniky a lidí), který je zapsán ve Vašem listu vlastnictví.



Předpoklad provedení prací je v roce 2022 až 2023, případně v roce 2024. Po skončení prací budou pozemky uvedeny do řádného stavu

Kontaktní osoba: Ing. Alena Šimonová
Adresa: Povodí Labe, státní podnik, PS Turnov, Lesní 200, 511 01 Turnov
Tel.: 481 321 388, 720 040 355
Email: simonovaa@pla.cz

Vyjádření vlastníka pozemku

František Janata

Povodí Labe,
státní podnik
závod Jablonec nad Nisou
Želivského 5, 466 05 Jablonec n. N.
(108)