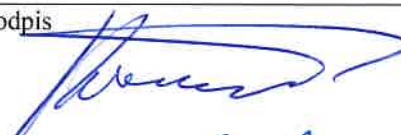




# POVODÍ LABE, státní podnik

## ZÁMĚR NA SLUŽBU

**Javorka, Šárovcová Lhota, kácení topolů  
v souběhu s ČD, ř. km 23,230 – 23,460**



<b>Zpracoval:</b>	Petr Kramář technický pracovník dne: 5/2024	Podpis 
<b>Vyhlásil:</b>	Ing. Bohumil Pleskač ředitel závodu Jablonec nad Nisou dne:	Podpis 
<b>Vyhlášeno dokumentační komisí:</b>	dne: 13.5.2024 číslo zápisu: 5/2024	Tajemník Dokumentační komise Podpis 



## 1. Identifikační údaje o plánované akci

Název akce:	- Javorka, Šárovcová Lhota, kácení topolů v souběhu s ČD, ř. km 23,230 – 23,460
Vodní tok (IDVT), ř. km:	- Javorka (10100105), ř. km 23,230 – 23,460
Místo stavby (katastrální území):	- Šárovcová Lhota (Šárovcová Lhota)
Obec s rozšířenou působností:	- Jičín
Účel stavby	- Kácení břehového porostu v souběhu s ČD
Číslo DHM (Název DHM)	- 9051000315 (Javorka: Šárovcová Lhota - Horní Nová Ves)
Identifikátor ISyPO	- 400338504
Nákladové středisko:	- 1111430
Investor:	- Povodí Labe, státní podnik, Víta Nejedlého 951/8, 500 03 Hradec Králové – Slezské Předměstí

## 2. Časový plán výstavby

Vypracování a schválení záměru	2024
Realizace akce	2024 - 2025

## 3. Popis současného stavu

Území, na kterém rostou stromy určené ke kácení, se nachází v extravilánu obce Šárovcová Lhota. Obec leží v okrese Jičín v Královéhradeckém kraji, asi 7 km severozápadně od Hořic v Podkrkonoší.

Řešené území je situováno na pozemku p. č. 982/6 v k. ú. Šárovcová Lhota na pravém břehu vodního toku Javorka. Pozemek je ve vlastnictví státu a má na nich právo hospodařit Povodí Labe, státní podnik.

Předmětné území začíná v ř. km 23,230 cca 30 m od železničního mostu přes Javorku a končí o 230 m dále. Z jedné strany je území ohraničeno vodním tokem a z druhé strany je lemováno železniční tratí.

Břehový porost je zde tvořen převážně monokulturními porosty topolů kanadských, které vyrůstají z břehové hrany. Břehový porost roste v dopadové vzdálenosti a v ochranném pásmu Českých drah.

V lokalitě byly v posledních letech odklizeny, po zhoršených povětrnostních podmínkách, několikrát během roku popadané větve topolů.

## 4. Výchozí podklady

Prohlídka na místě

Katastrální mapa

## 5. Návrh technického řešení

Je navrženo kácení celkem 15 ks dřevin, z toho 13 ks topolů kanadských o průměru cca 76 – 129 cm (obvod kmene cca 238 – 405 cm) a 2 ks jasanů ztepilých o průměru 44 – 71 cm na pravém břehu koryta vodního toku Javorka. U všech navržených dřevin se předpokládá směrové kácení topolů s přetažením přes vodní tok, před kterým budou ořezány větve, které by mohly ohrozit bezpečnost ČD.

Jedná se o tyto stromy (druh, průměr kmene ve výšce 130 cm nad zemí):

Topol kanadský: 76 cm, 2 x 81 cm, 2 x 82 cm, 88 cm, 89 cm, 90 cm, 94 cm, 98 cm, 100cm, 101 cm, 129 cm.

Jasan ztepilý: 44 cm, 71 cm.

Stromy určené ke kácení jsou v terénu označeny oranžovým sprejem.

Z náletů budou odstraněny ty, které rostou v blízkosti železniční trati a shluk olše lepkavé, který roste v průtočném profilu a je napadený kořenovou hnilobou. V linii mezi topoly roste několik jasanů ztepilých a dále se v podrostu nachází hloh jednosemenný a keře brslenu evropského, které **nejdou** předmětem odtěžení.

Pokácená dřevní hmota, včetně větví, bude zhotovitelem uložena na místě deponie, která se nachází na parcele 592 v k. ú. Šárovcova Lhota. Deponie se je vzdálena cca 500 m od místa kácení (viz příloha - situace deponie). Přístup k místu kácení je umožněn z levého břehu po pozemcích Obce Šárovcova Lhota a SPÚ.

Dřevní hmota bude uložena v sortimentu - kulatina, vláknina, palivové dřevo a palivo (nehroubí – dříví do tloušťky 7 cm (s kůrou), větve) v těchto délkách: kulatina 4 m s nadměrkem 20 cm, vláknina – tedy dřevní hmota od 7 cm na slabším konci délek 2, 3, 4 m + nadměrek, palivové dřevo. Každý kus kulatiny a vlákniny bude na čelech označen délkou a průměrem bez kůry. Dřevo bude řádně změřeno (délka, střední průměr, číslo kusu - s uvedením na čele každého kusu) a předáno objednateli s písemným soupisem klád (tzv. číselníkem).

Pařezy budou seřezány pilou co nejbližší k zemi.

Při kácení vybraných dřevin budou šetřeny okolní náletové dřeviny.

Náhradní výsadba není předmětem této zakázky.

## **6. „Odůvodnění účelnosti veřejné zakázky“ v souladu s § 156 zákona č.137/2006 Sb. o veřejných zakázkách, ve znění pozdějších předpisů a ust. § 2 vyhlášky č. 232/2012 Sb.**

- Popis potřeb, které mají být splněním veřejné zakázky naplněny,

Ke kácení porostu bylo přikročeno z důvodu zamezení ohrožení osob nebo majetku a dále z důvodu péče o břehové porosty a obnovení průtočného profilu koryta vodního toku.

- Popis předmětu veřejné zakázky,

Předmětem veřejné zakázky je záměr vykácení břehového porostu, který vyrůstá na břehu koryta vodního toku s ohledem na jejich stáří, polohu a zejména zdravotní stav.

- Popis vzájemného vztahu předmětu veřejné zakázky a potřeb zadavatele,

Uskutečněním záměru dojde k omezení možnosti vzniku škod nebo újmy na zdraví a majetku osob a zajištění kapacity průtočného profilu koryta vodního.

- Rizika nerealizace veřejné zakázky, snížení kvality plnění, vynaložení dalších finančních nákladů,

V případě nerealizace akce se správce vodního toku vystavuje riziku pádu přestárých dřevin jak do koryta vodního toku a tím zhoršení jeho průtočnosti, tak současně na přilehlou železnici s možností řešení související finanční újmy na majetku a na zdraví či lidských životech.

- Předpokládaný termín splnění veřejné zakázky,

V mimovegetačním období 2024 - 2025

- Popis variant naplnění potřeb a zdůvodnění zvolené alternativy veřejné zakázky,

Bez alternativního řešení. Realizaci záměru za pomoci pracovníků provozní údržby nelze provádět vzhledem k rozsahu prací. Práce budou zadány jako součást veřejné zakázky.

- Popis, do jaké míry ovlivní veřejná zakázka plnění plánovaného cíle

Veřejná zakázka ovlivní plnění plánovaného cíle v plném rozsahu, tj. dojde k zajištění ochrany majetku a zdraví cizích osob a zajištění zákonných povinností správce vodního toku. Zadávací a obchodní podmínky veřejné zakázky budou stanoveny tak, aby realizace veřejné zakázky proběhla řádně a včas v souladu s právním řádem ČR.

## 7. Vyhodnocení efektivity a účelnosti požadované služby.

Odstraněním břehového porostu dojde ke snížení rizika vzniku škod na majetku či zdraví osob.

## 8. Doplnující informace

Práce budou prováděny v období vegetačního klidu.

Veškeré náklady spojené se zařízením pracoviště i jeho připojení na síť nese zhotovitel prací. Břehový porost roste v dopadové vzdálenosti a v ochranném pásmu Českých drah. Zhotovitel prací musí postupovat v souladu s podmínkami ze Souhrnného stanoviska Správy železnic, státní organizace ze dne 21. 6. 2023 zn. 20639/2023-SŽ-OŘ HKR-OPS (příloha – Souhlas Správy železnic).

Zhotovitel projedná s vlastníky dotčených pozemků podmínky dotčení, tyto budou společně s trasou přístupu včetně záznamu čísel pozemků **zapsány do pracovního deníku**. Veškeré případné finanční náklady spojené s přístupem do koryta vodního toku nese zhotovitel.

Zhotovitel provede pasportizaci stávajících nemovitostí (včetně pozemků) a jejich příslušenství a zajistí fotodokumentaci stávajícího stavu přístupových komunikací.

Dotčené pozemky kácením a manipulací s dřevní hmotou budou po každém pracovním dni uvedeny do takového stavu, aby nebyly omezovány třetí osoby. Místo provádění prací bude vhodně opatřeno proti vniknutí nepovolaným osobám (např. způsobitou osobou, ohraničení místa provádění páskou s upozorněním na prováděné kácení apod.). Po dokončení veškerých prací budou dotčené pozemky (vyjma pozemku s deponií) uvedeny do původního stavu, případně osety. Při předání dokončeného díla předá zhotovitel zadavateli **souhlasy vlastníků** všech dotčených pozemků o uvedení těchto pozemků do původního stavu (zápis do provozního deníku nebo samostatný protokol).

Koryto vodního toku je nutné průběžně čistit od případně napadaného materiálu tak, aby nedošlo k odplavení spadaného materiálu z kácení. V případě potřeby zhotovitel zajistí vytyčení nebo jiné označení inženýrských sítí.

Vykácená dřevní hmota, která bude uložena na deponii, zůstává v majetku objednatele (investora). Pozemek po deponii uvede do původního stavu Povodí Labe, státní podnik po prodeji dřevní hmoty.

## 9. Vliv stavby na životní prostředí

Realizace akce nebude mít negativní vliv na životní prostředí při dodržování následujících opatření:

- Zhotovitel zajistí ochranu povrchových a podzemních vod před jejich znehodnocením dalšími látkami, které nejsou odpadními vodami (ropné deriváty, chemikálie, tuky, atd.)
- Všechny stroje a mechanismy musí být v řádném technickém stavu, prosté úkapů olejů a pohonných hmot.

- Zhotovitel je povinen během prací zajišťovat pořádek na pracovišti a neznečišťovat veřejná prostranství, nezatěžovat jej nadměrným hlukem a v co největší míře šetřit stávající zeleň.
- Zhotovitel bude důsledně dodržovat použití vymezených ploch a po ukončení všech prací je uvede do původního stavu a předá jejich majitelům protokolárně.

## 10. Majetkoprávní vztahy doložené snímkem pozemkové mapy a výpisem z katastru nemovitostí

Samotné zásahy budou prováděny na pozemku v majetku státu, kde vlastnická práva vykonává Povodí Labe, státní podnik.

Katastrální území	Parc. č.	Vlastník / právo hospodařit	Způsob dotčení
Šárovcová Lhota	964/2	ČR / Povodí Labe, státní podnik	Kácení
Šárovcová Lhota	364/8	ČR / Státní pozemkový úřad	Přístup, manipulace s dřevní hmotou
Šárovcová Lhota	364/6	Obec Šárovcová Lhota	Přístup, manipulace s dřevní hmotou

## 11. Předpokládaný finanční náklad akce

Předpokládaný náklad stavby v době zpracování záměru – 113 tis. Kč. Jedná se o odhad. Při stanovení ceny byly využity ceny z ceníku výkonů a služeb PLa (k 11.3.2024) a ceny z realizace obdobných akcí.

## 12. Přílohy

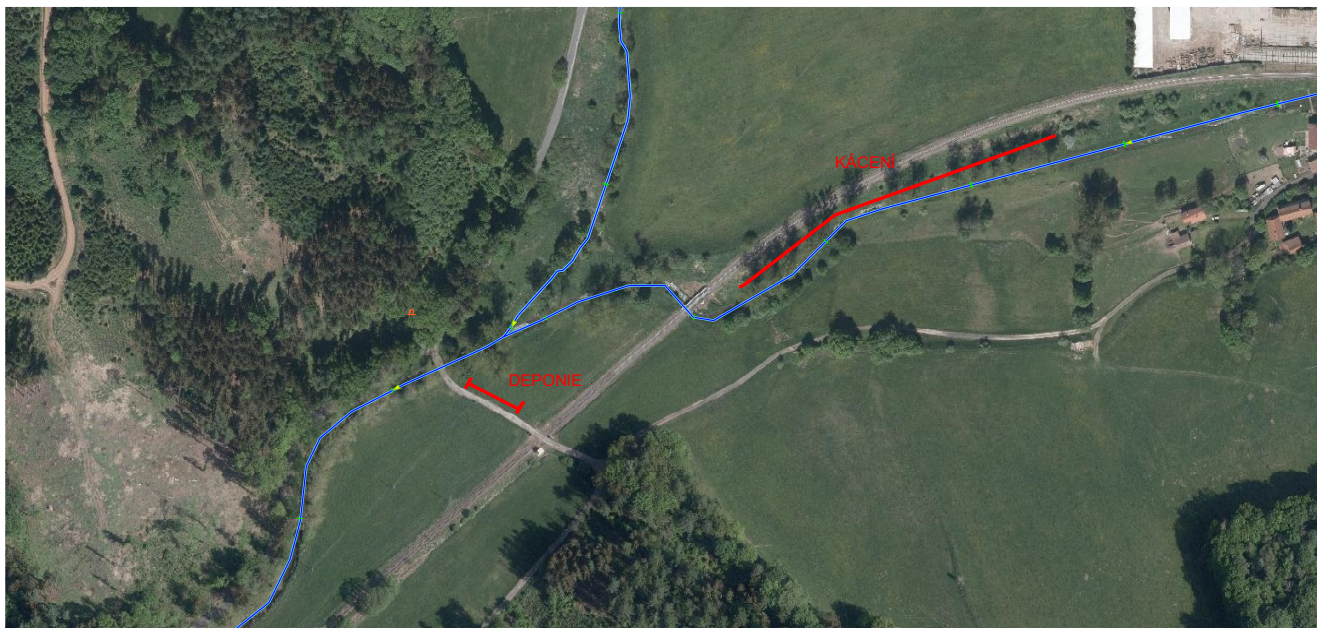
- Situace širších vztahů
- Podrobná situace
- Situace deponie
- Fotodokumentace
- Souhlas správy železnic



This topographic map shows the area around Sarovcova Lhota. The Svitava river flows through the center, with several tributaries like Chotouňský p. and Javorký p. The map features contour lines indicating elevation, with peaks reaching up to 320.2 meters. Key locations marked include Ryoník, Javorka, and Sarovcova Lhota. Notable landmarks and areas include 'Na vrších', 'V koutech', 'Za chýlnou', 'Na přelomci', 'Za humny', 'Umrlí strán', and 'Pod stráni'. The map also shows various roads, paths, and smaller settlements like Zhoří and Staníšte.



## Situace deponie:



## Fotodokumentace





## Souhlas Správy železnic



Váš dopis zn.  
Ze dne 21. 6. 2023  
Naše zn. 20639/2023-SŽ-OR HKR-OPS  
Listů/příloh 1/2

Vyřizuje Jan Svěcený  
Telefon +420 972 341 556  
Mobil +420 602 456 985  
E-mail sveceny@spravazeleznic.cz

Datum 4. 7. 2023

Povodí Labe, státní podnik  
Provozní středisko Jičín  
p. Zdeněk Sobota

DS: dbyt8g2

### Souhrnné stanovisko Správy železnic, státní organizace k realizaci prací

Na základě předložené žádosti vydává Správa železnic, státní organizace, Oblastní ředitelství Hradec Králové (dále jen „OR HKR“), toto

#### Souhrnné stanovisko k realizaci prací

**Název:** Javorka, Šárovcová Lhota, kácení 15ks stromů, ř. km 23,230 – 23,460  
**Místo:** obec a k.ú. Šárovcová Lhota

**Trať:** celostátní dráha, traťový úsek Chlumeck nad Cidlinou – Trutnov, žkm 55,050 – 55,300 vpravo, v min. vzdálenosti 15m od osy koleje, mimo drážní pozemky.

**TÚDÚ:** 140110

**Žadatel:** Povodí Labe, státní podnik

**Investor:** Povodí Labe, státní podnik

Podle předložené žádosti se jedná o pokácení 15 ks stromů na břehu Javorky, které jsou podle dendrologického posudku ve špatném stavu. Práce budou prováděny v ochranném pásmu dráhy, mimo obvod dráhy.

Ve výše popsaném území se **nenachází** podzemní vedení Správy železnic, státní organizace, ani ČD - Telematika a.s.

Toto souhrnné stanovisko se vydává pro účely realizace prací.

**Správa železnic, státní organizace, s provedením prací v ochranném pásmu dráhy**

### s o u h l a s í

**za předpokladu, že budou splněny následující podmínky:**

1. V minimálním předstihu 15 dnů před zahájením prací bude požádán o dohled vedoucí Traťového okrsku (TO) Stará Paka Bc. Jebavý Zdeněk, **tel.: 728 818 089, e-mail: Jebavy@spravazeleznic.cz**. Oznámení bude obsahovat identifikační údaje oznamovatele, jméno odpovědného pracovníka investora a zhotovitele a jejich telefonní číslo, termín zahájení a předpokládaného ukončení. O zahájení a ukončení prací budou, prostřednictvím vedoucího TO, informováni výpravčí sousedních železničních stanic.

2. Zhotovitel musí při realizaci prací respektovat pokyny výše uvedeného odpovědného zástupce OŘ HKR týkající se bezpečnosti železniční dopravy a železničních zařízení.
3. Realizaci prací požadujeme zajistit takovým způsobem, aby nedošlo k ohrožení drážního mostního objektu v žkm 55,005.
4. Pracemi nebudou nijak zasaženy pozemky Správy železnic, státní organizace, nebude na ně ukládán žádný materiál ani mechanismy. Likvidace odpadů bude řešena v souladu s platnou legislativou v aktuálním znění dle stupně jejich nebezpečnosti. Nesmí dojít k ekologické zátěži pozemků Správy železnic, státní organizace.
5. Při realizaci nesmí dojít bez souhlasu přítomného vedoucího TO nebo jím pověřeného zástupce k přiblížení pracovníků zhotovitele, jeho mechanismů a stromů na vzdálenost menší než 3 m od osy koleje. Upozorňujeme, že prostor do vzdálenosti 2,5 m od osy koleje je prostorem veřejně nepřístupným (§ 4a zákona č. 266/1994 Sb., v platném znění).
6. Pracovní činnosti nesmí dojít k ohrožení bezpečnosti provozování dráhy a drážní dopravy. Při realizaci stavby musí být respektován provoz železniční dopravy a rozsah drážních zařízení včetně přístupu k nim v plném rozsahu.
7. Pokud při realizaci prací vznikne škoda na majetku Správy železnic, státní organizace, (např. dojde ke znečištění šterkového lože, přejezdu, poškození drážního zařízení, ohrožení stability drážního tělesa apod.), zhotovitel bude okamžitě o této skutečnosti informovat vedoucího TO a zajistí uvedení dotčeného úseku dráhy do původního stavu, a není-li to možné, do stavu odpovídajícího původnímu účelu nebo užití dotčeného úseku dráhy zcela na své náklady včetně finančních postihů z případného omezení drážní dopravy.
8. Po dokončení prací v ochranném pásmu dráhy požádá investor vedoucího TO o účast na prohlídce dokončených prací a o kontrolu splnění výše uvedených podmínek.
9. Veškeré změny v rozsahu prací budou Správou železnic, státní organizace, předem písemně odsouhlaseny.

Požadujeme, aby výše uvedené podmínky tohoto stanoviska byly předány zhotoviteli prací jako nezbytně závazné, s uvedením č. j. a data vydání stanoviska.

Souhrnné stanovisko se týká prací pouze v rozsahu dle předložené a námi ověřené situace s platností 2 let od data vydání souhrnného stanoviska.



Ing. Jiří Vencel  
04.07.2023 13:13  
Podepsáno elektronicky

Ing. Jiří Vencel  
náměstek ředitele pro techniku

#### Přílohy

Příloha 1 – stanovisko ČD – Telematika a.s.  
Příloha 2 – ověřená situace

Na vědomí: OŘ HKR, TO Stará Paka

Správa železnic, státní organizace  
OR Hradec Králové  
Jan Svěcený

Váš dopis zn./ze dne 19098/2023 / 21.6.2023

Číslo jednací 05351/2023-O

Datum 27.6.2023

Vyřizuje Pavel Rejmont

+ 420 972 342 226

Tel. + 420 602 631 694

e-mail pavel.rejmont@cdt.cz

**Věc:** Souhrnné stanovisko ČD - Telematika a.s. k dotčení komunikačního vedení a zařízení v majetku Správy železnic, státní organizace - Správa železniční telematiky k realizaci.

**Název stavby:** Šárovcová Lhota - kácení 15 stromů

Při realizaci výše uvedené stavby nedojde ke styku se sítí elektronických komunikací, která je chráněna ochranným pásmem dle § 102 zákona č. 127/2005 Sb., o elektronických komunikacích.

K pokácení 15 stromů nemáme připomínky.

Vyláčení pozbývá platnosti dne 27.6.2025

ČD - Telematika a.s.  
Úsek servis infrastruktury  
vedoucí okrsku  
Vlastimil Dlouhý  
v.z. Pavel Rejmont

  
ČD - Telematika a.s.  
Správa železniční sítě Pražského  
úseku odbočky a dokumetace  
rám. Jana Pernera 217  
130 00 Praha 3  
DIČ: CZ61459445  
Tel: +420 972 322 226  
www.cdt.cz

*Paul Rejmont*

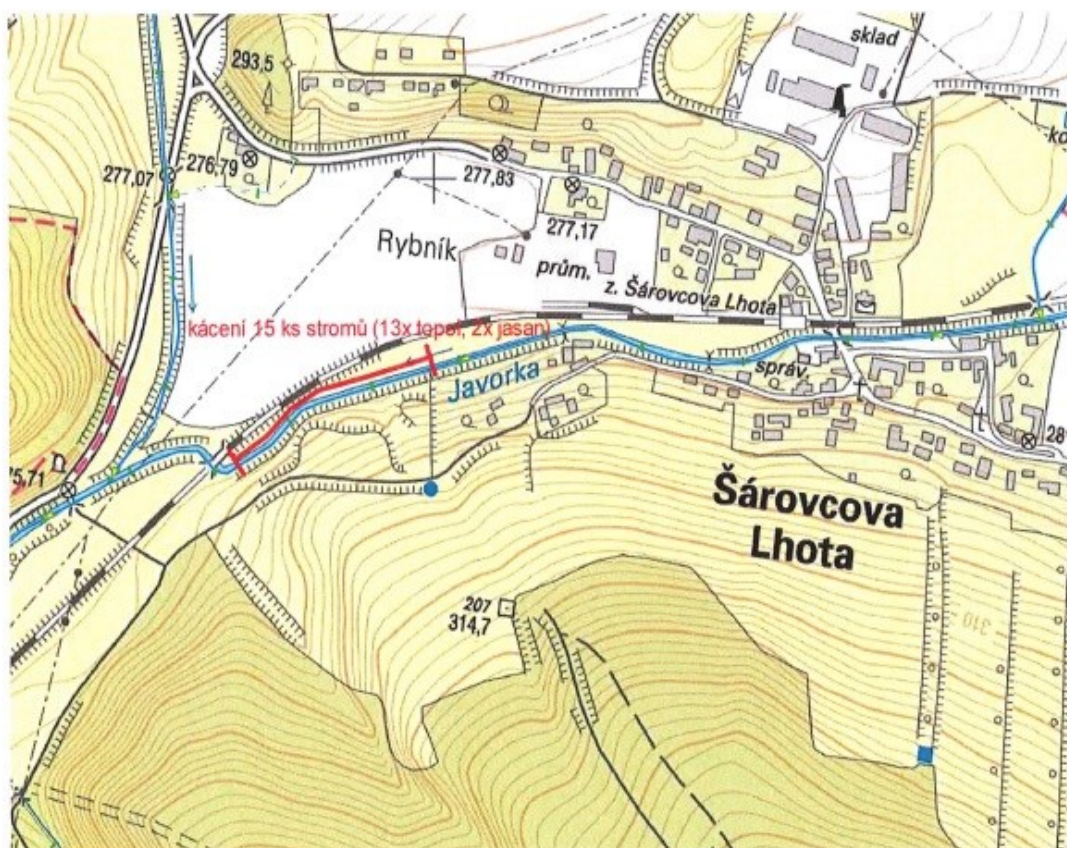
**Chceme být první volbou pro služby komunikační infrastruktury a řešení dopravní telematiky | [www.cdt.cz](http://www.cdt.cz)**

ČD - Telematika a.s. | akciová společnost | Korespondenční adresa Pod Táborem 369/8a | 190 00 Praha 9 | tel.: +420 972 225 555  
Sídlo společnosti Pernerova 2819/2a | 130 00 Praha 3 | IČ: 61459445 | DIČ: CZ61459445 | vedená u Městského soudu v Praze, spisová značka B 8938



2.

# Javorka, k.ú. Šárovcova Lhota, kácení stromů (15 ks topolů, 2 ks jasanů)



0.2/20639/2023

**Správa železnic**  
státní organizace  
Oblastní ředitelství Hradec Králové  
U Pohoděmy 259  
501 01 Hradec Králové  
IČO: 70994234, DIČ: CZ70994234

*[Handwritten signature]*

**Ověřovací doložka změny datového formátu dokumentu podle § 69a zákona č. 499/2004 Sb.**

**Doložka číslo:** 3787273

**Původní datový formát:** application/pdf

**UUID původní komponenty:** 4bee723c-7553-438b-8870-0ccb75988ab0

**Jméno a příjmení osoby, která změnu formátu dokumentu provedla:**

Systém ERMS (zpracovatel dokumentu Jan SVĚCENÝ)

**Subjekt, který změnu formátu provedl:** Správa železnic, státní organizace

**Datum vyhotovení ověřovací doložky:** 04.07.2023 12:43:00



99f1ca42-99be-4077-ad23-2517f4bab878