

NAŠE ZNAČKA

VYŘIZUJE  
Ing. Barbora Pavlasová  
zakazky@pmo.cz

MÍSTO / DATUM  
Brno / 10. 1. 2025

---

## Veřejná zakázka: Bečva, Přerov - PPO města nad jezem - II. etapa

### Vysvětlení zadávací dokumentace č. 3

Vážení dodavatelé,

Povodí Moravy, s.p., IČ: 708 90 013, se sídlem Dřevařská 932/11, PSČ 602 00 Brno, jako zadavatel veřejné zakázky s názvem „Bečva, Přerov - PPO města nad jezem - II. etapa“, obdržel žádosti o vysvětlení zadávací dokumentace vztahující se k předmětné veřejné zakázce.

#### Dotaz č. 1:

*Předmětem zadávacího řízení je realizace záchytného profilu, který zachytí části plavenin při povodňových průtocích nad Q1 v řece Bečvě nad Přerovem u obce Prosenice, které by se mohly zachytit na mostních konstrukcích a způsobit vyběžení vody mimo koryto řeky a realizace obslužné komunikace k záchytnému profilu, včetně kácení a náhradní výsadby.*

*V rámci této veřejné zakázky stanovil zadavatel předmět veřejné zakázky a technické podmínky v souladu s § 99 odst. 1 zák. č. 134/2016 Sb. o zadávání veřejných zakázek (dále jen „ZZVZ“), tj. prostřednictvím projektové dokumentace pro provádění stavby zpracované společností Vodohospodářský rozvoj a výstavba a.s., IČO: 47116901, se sídlem: Nábřeží 90/4, Smíchov, 150 00 Praha 5, v roce 2022.*

*Dle vyhl. 169/2016 Sb. je zadavatel povinen předložit projektovou dokumentaci pro provádění stavby podle vyhlášky o dokumentaci staveb, tj. aktuální rozsah a obsah projektové dokumentace pro provádění stavby je upraven v příloze č. 8 vyhl. č. 131/2024 Sb. o dokumentaci staveb účinné od 1. 7. 2024 (dále jen „příloha č. 8“).*

*V rámci vysvětlení zadávací dokumentace č. 2 ze dne 19.12.2024 byl zadavatel v rámci dotazu č. 2 dotazován na pažení výkopu u SO 07, pol. 3-6, kdy s ohledem na nedostatečnost projektové dokumentace předložené zadavatelem, byl zadavatel vyzván k doplnění výkazu výměr a uvedení návrhu dostatečně hlubokého a těsného pažení pro založení objektů, vč. rozepření tak, aby bylo možné stavbu bezpečně vykopat, snížit HPV a založit objekt.*

*S odpovědí uvedenou na dotaz č. 2 v rámci vysvětlení zadávací dokumentace č. 2 není možné souhlasit. Zadavatel uvádí, že zakládání ŽB konstrukcí objektu má být provedeno v málovodém období, a přitom je v rozpočtu počítáno s 10 měsíci čerpání. Konstatujeme, že v žádném případě nelze předpokládat, že 10 měsíců bude málovodých a toto tvrzení považujeme za riskantní! I v souhrnné technické zprávě je uvedeno, že nejsou známy přesné termíny realizace a budou stanoveny až na základě výsledků a délky zadávacího řízení. K tomu uvádíme, že např. za poslední rok od 12/2023 do 12/2024 byl na některých větších tocích 3x vyhlášený III. stupeň povodňové aktivity (12/2023, 2/2024, 9/2024), přičemž se s ohledem na historické zkušenosti a samotný předmět veřejné zakázky (kterým je vlastně realizace PPO sloužící k eliminaci škod při povodních) domníváme, že na řece Bečvě byl stupeň povodňové aktivity obdobný.*

Dovolujeme si proto se dotázat, jak si tedy zadavatel může být jist nějakým málovodým obdobím, které předpokládá, že nastane právě v období realizace zakládání objektu SO 07? Které měsíce můžeme tedy očekávat, že budou málovodé? Uvedené je nezbytné zodpovědět jak z hlediska řádného založení stavby, tak z hlediska správného načasování prací a vypracování harmonogramu výstavby, tak i z hlediska zapracování možných rizik do nabídek dodavatelů. S ohledem na uvedené konstatujeme, že zadavatel v tomto případě nepostupuje v souladu s jeho odpovědností za řádnost a úplnost zadávací dokumentace.

Pokud se jedná o založení stavby, je nutné ji založit správně a zejména bezpečně, ve vodotěsných a stabilních jímkách, které budou sloužit téměř po celou dobu stavby a ne, že se bude spoléhat na nějaké náhodné nízké průtoky, které vůbec nemusí nastat. To, že je hladina v Bečvě proměnlivá je jasné, stačí tedy uvést např., kótu hladinu při Qa, případně při Q30d, na kterou jak uvádíte, jsou navrženy ochranné hráze pro založení objektu. Dále pokud je jímkování uvažováno pomocí zemních hrázek, prosím o předložení výkresů, kde jsou tyto hrázky navrženy (výška, šířka, délka, materiál, jak jsou hutněné, způsob založení, aj..) a prosím o předložení výstupů z matematického modelu.

V příloze dotazu přikládáme 2 náčrty, kde jsou do vzorových řezů SO 07 zaneseny teoretické hladiny HSV = HPV. Z toho je zřejmé, že objekty budou v některých místech zakládány cca 2,4-3,0m pod hladinou podzemní vody, a to vše za zadavatelem uváděného málovodého období. Důrazně upozorňujeme, že v takové hloubce není možné čerpat čerpadly a zároveň zajistit stabilitu výkopů svahů svahováním při sklonech 1:1 z povodní strany, či ve spodní části základových konstrukcí dokonce 4:1!

Jelikož bude voda do jámy přitékat i směrem ze břehu, budou se svahy sesouvat. Příložené pažení zajištění jámy (rýhy) absolutně neřeší, nehledě na to, když ani není o co se zapřít. Zbudované hrázky rovněž nic neřeší, protože největší přítoky do jámy budou ze štěrkových podloží pod úrovní dna řeky (kde jsou dle provedené geologie SP4-SP6 štěrky a písky). S ohledem na dlouholeté zkušenosti s realizací jiných staveb obdobného charakteru sdělujeme, že daný objekt je nutné založit pod ochranou štětovicových stěn a znovu žádáme zadavatele o dopracování pažení tak, aby stavbu bylo vůbec možné založit a bezpečně provést, neboť stavbu dle zadání zadavatele není možné řádně realizovat.

Jedná se o zásadní a základní prvky, které musí být v dokumentaci stupně DPS jasně uvedeny a definovány.

Dále uvádíme, že v situaci POV chybí jakékoliv etapizace výstavby a postupy výstavby. Předložená dokumentace jednoznačně není zpracována ve stupni DPS a neobsahuje veškeré náležitosti, které má dle vyhlášky o dokumentaci staveb obsahovat.

Zadavatel svým postupem porušuje § 36 odst. 3 ZZVZ, dle kterého je zadavatel povinen stanovit zadávací podmínky jasně, srozumitelně a určitě a v podrobnostech nezbytných pro účast dodavatelů v zadávacím řízení, přičemž nesmí přenášet odpovědnost za správnost a úplnost zadávací dokumentace na dodavatele a dále porušuje § 92 odst. 1 písm a) ZZVZ, když neposkytl dodavatelům pro zpracování nabídek projektovou dokumentaci v rozsahu stanoveném vyhl. č. 169/2016 Sb. Komplexní projektové řešení stavby v potřebném nezbytném a zákonem stanoveném rozsahu je nejvýznamnějším dokumentem zadávací dokumentace. Předložená projektová dokumentace postrádá zásadní náležitosti k řádnému a bezpečnému provedení předmětu veřejné zakázky a jako podklad pro zpracování cenové nabídky dodavatelů je nedostačující, protože neobsahuje údaje nezbytné jak pro zpracování nabídky, tak pro samotnou realizaci stavby.

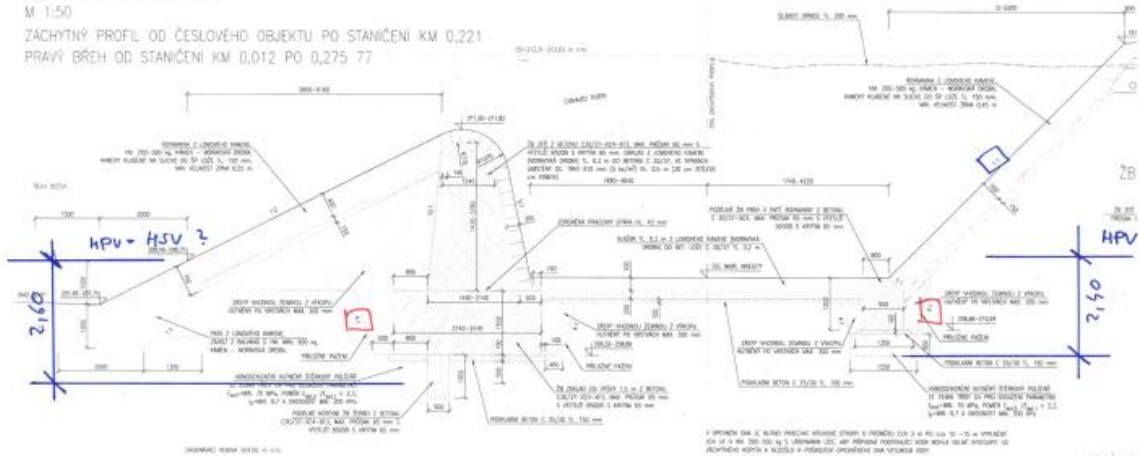
Odpovědnost zadavatele za řádnost zadávacích podmínek je podpořena řadou několikaletých konstantních rozhodnutí soudů, či UOHS, např. NSS č.j. 9 Afs 30/2010, či KS v brně č.j. 62 Ca 33/2007. požadavek na jednoznačnost a správnost zadávacích podmínek vyplývá ostatně i ze základní zásady ZZVZ, a to zásady transparentnosti.

S ohledem na uvedenou argumentaci a zákonná ustanovení jsme přesvědčeni, že pro zajištění zákonnosti, řádnosti a transparentnosti zadávacího řízení je bez pochyb nevyhnutné učinit opatření spočívající v doplnění a dopracování projektové dokumentace o nezbytné skutečnosti uvedené v této žádosti.

Žádáme tímto zadavatele o předložení doplněné projektové dokumentace.

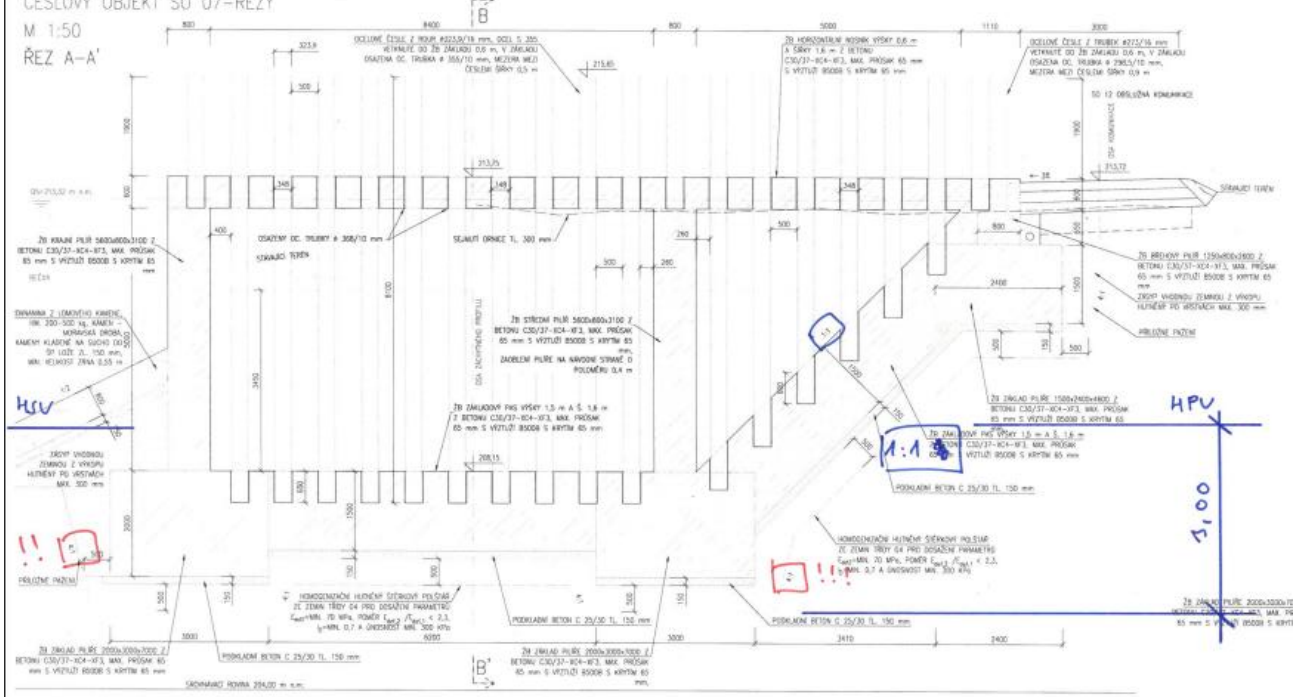
VZOROVÉ PŘÍČNÉ ŘEZY SO 07  
M 1:50

ZACHYTNÝ PROFIL OD ČÍSLOVÉHO OBJEKTU PO STANIČENÍ KM 0,221  
PRAVÝ BŘEH OD STANIČENÍ KM 0,012 PO 0,275 77



ČÍSLOVÝ OBJEKT SO 07-ŘEZY

M 1:50  
ŘEZ A-A'



**Odpoď:**

Zmíněné dotazy již byly zadavatelem zodpovězeny dne 19. 12. 2024. Všechny rizika, zmiňovaná v dotazu ze dne 9. 1. 2025, si zhotovitel zahrne do své nabídkové ceny. Zadavatel doplňuje vzorový řez se zakreslením ochranné hrázky.

Zadavatel prodlužuje lhůtu pro podání nabídek **do 27. 1. 2025 do 10:00 hod.**

Toto vysvětlení zadávací dokumentace bude uveřejněno na profilu zadavatele.

S pozdravem

v.z. Ing. Radek Krupica

**Ing. Tomáš Bělaška**

investiční ředitel Povodí Moravy, s.p.