



Plán BOZP na staveništi

**DPK Štvanice, ř.km 49,85 – 50,1,
levý břeh – oprava břehového opevnění**

Vypracoval koordinátor BOZP:

Ing. Vladislav Bezděka , OZO - ROVS/1710/KOO/2021

Tel.: +420 724 058 641, e-mail.: bezdeka.v@gmail.com

Dne: 29.5.2023

Podpis:

**A. Identifikační údaje o stavbě, zadavateli stavby, zpracovateli
projektové dokumentace a koordinátorovi**

1. Údaje o stavbě:

- a) základní údaje o druhu stavby - údržbové práce
- b) název stavby - **DPK Štvanice, ř.km 49,85 – 50,1, levý břeh – oprava břehového opevnění**
- c) místo stavby - Vltava – plavební komora
- d) charakter stavby - trvalá stavba
- e) účel užívání stavby – plavební komora
- f) základní předpoklady realizace -
- g) vnější vazby stavby na okolí včetně jejího vlivu na okolí stavby - bez vlivu

2. Údaje o zadavateli: Povodí Vltavy, státní podnik

IČ: 708 89 953
Holečkova 3178/8, Praha 5, PSČ 150 24
zastoupené:
ve věcech smluvních - Ing. Jiří Friedel
ředitel závodu Dolní Vltava
ve věcech technických
Vojtěch Fejtek - úsekový technik PS 6
tel.: 257 099 272, e-mail: Vojtech.Fejtek@pvl.cz

3. Odůvodnění pro zpracování plánu - budou vykonávány práce a činnosti vystavující fyzické osoby zvýšenému ohrožení života nebo poškození zdraví NV č. 591/2006, příloha 5, čl. 4 a 5.

Další legislativa využitá při vypracovávání Plánu BOZP na staveništi - z. č. 262/2006 Sb., z. č. 309/2006 Sb., NV č. 101/2005 Sb., NV č. 361/2007, NV č. 362/2005 Sb., NV č. 378/2001 Sb., z. č. 254/2001 Sb. a vyhláška č. 590/2002 Sb..

4. Údaje o zpracovateli projektové dokumentace:

a) Projektant: M-HYDRO, vodohospodářská projekce

IČ: 056 45 328
se sídlem: Pílovská 379, 190 16 Praha 9

b) Hlavní projektant: Ing. Milada Klimešová, Ph.D. - ČKAIT – 0009748

(IV00 - stavby vodního hospodářství a krajinného inženýrství)

M-HYDRO, vodohospodářská projekce

IČ: 056 45 328
se sídlem: Pílovská 379, 190 16 Praha 9

5. Údaje o koordinátorovi BOZP

a) při přípravě zakázky: Ing. Vladislav Bezděka,

IČ: 86900781, OZO - ROVS/1710/KOO/2021
bytem Na Sídlišti 1362/9, 252 19 Rudná

b) při realizaci zakázky: Není požadováno

B. Situační výkres stavby

Situační výkresy širších vztahů stavby (v příloze)

C. Základní informace o rozhodnutích týkajících se stavby a postupy na staveništi

Stavba se nachází v Praze 7, na ostrově Štvanice, na levém břehu dolního plavebního kanálu, směrem po toku pod Negrelliho viaduktem. Lokalita je pod vodním dílem Štvanice, břehy jsou volně přístupné.

Břeh již v současnosti slouží jako břeh dolního plavebního kanálu. Opevnění svahu je kamennou dlažbou se spárováním, která je často podemletá, sesutá či s poškozeným spárováním. Stavba představuje opravu konstrukce s tím, že bude nadále sloužit svému účelu. V prostoru opravovaného břehového opevnění se nenacházejí inženýrské sítě, ani jiné stavby s ochrannými pásmy. Kanál je součástí vltavské vodní cesty.

Stavba je stavbou na toku, nachází se v záplavovém území řeky Vltavy a jeho aktivní zóně. Stavba nemá na záplavové území vliv. Povodňové nebezpečí spočívá v možnosti rozvodnění Vltavy a ohrožení staveniště a rozestavěných objektů. V případě povodně musí být stavba bezodkladně evakuována, zejm. všechny stavební materiály, případně stavební technika.

Stavba proběhne částečně pod ochranou štětovnicové stěny a čerpání jímky. Přístup ke stavbě bude pouze ze břehu, případně vodní dopravou. Boční hrzení jímek se předpokládá pomocí jímky z vaků. Čerpání vody z jímek bude probíhat přes sedimentační jímku a zhotovitel si zajistí povolení k nakládání s vodami.

2. postupy na staveništi

I. Požadavky na zajištění staveniště:

1. Stavba bude probíhat převážně z lodi (pontonu). Zhotovitel určí na lodi (dále staveniště) způsob zabezpečení staveniště proti pádu osob do vody.
2. Po celou dobu provádění prací na staveništi musí být zajištěn bezpečný stav pracovišť a dopravních komunikací. Při práci v plavební komoře, musí být omezen provoz plavební komory.
3. Přístup na jakoukoli plochu, která není dostatečně únosná, je povolen pouze, pokud je vhodným technickým zařízením nebo jinými prostředky zajištěno bezpečné provedení práce, popřípadě umožněn bezpečný pohyb po této ploše.
4. Materiály, stroje, dopravní prostředky a břemena při dopravě a manipulaci na staveništi nesmí ohrozit bezpečnost a zdraví fyzických osob zdržujících se na staveništi, popřípadě jeho bezprostřední blízkosti.

Všechny osoby na staveništi musí používat reflexní vestu a musí být vybaveny odpovídajícími OOPP. Toto ustanovení platí i pro osoby vykonávající dozor nebo kontrolní činnost!

II. Zařízení pro rozvod energie

1. Dočasná zařízení pro rozvod energie na staveništi musí být navržena, provedena a používána takovým způsobem, aby nebyla zdrojem nebezpečí vzniku požáru nebo výbuchu; fyzické osoby musí být dostatečně chráněny před nebezpečím úrazu

elektrickým proudem. Návrh, provedení a volba dočasného zařízení pro rozvod energie a ochranných zařízení musí odpovídat druhu a výkonu rozváděné energie, podmínkám vnějších vlivů a odborné způsobilosti fyzických osob, které mají přístup k součástem zařízení. Rozvody energie, existující před zřízením staveniště, musí být identifikovány, zkontrolovány a viditelně označeny.

2. Dočasná elektrická zařízení na staveništi musí splňovat normové požadavky a musí být podrobována pravidelným kontrolám a revizím ve stanovených intervalech. Hlavní vypínač elektrického zařízení musí být umístěn tak, aby byl snadno přístupný, musí být označen a zabezpečen proti neoprávněné manipulaci a s jeho umístěním musí být seznámeny všechny fyzické osoby zdržující se na staveništi. Pokud se na staveništi nepracuje, musí být elektrická zařízení, která nemusí zůstat z provozních důvodů zapnuta, odpojena a zabezpečena proti neoprávněné manipulaci.

III. Požadavky na venkovní pracoviště na staveništi

1. Pohyblivá nebo pevná pracoviště nacházející se nad volnou hloubkou musí být pevná a stabilní s ohledem na:

- a) počet fyzických osob, které se na nich současně zdržují,
- b) maximální zatížení, které se může vyskytnout, a jeho rozložení,
- c) povětrnostní vlivy, kterým by mohla být vystavena.

2. Nejsou-li podpěry nebo jiné součásti pracoviště dostatečně stabilní samy o sobě, je třeba stabilitu zajistit vhodným a bezpečným ukotvením, aby se vyloučil nežádoucí nebo samovolný pohyb celého pracoviště nebo jeho části.

3. Zhotovitel zajišťuje provádění odborných prohlídek pracoviště způsobem a v intervalech stanovených v průvodní dokumentaci, vždy však po změně polohy a po mimořádných událostech, které mohly ovlivnit jeho stabilitu a pevnost.

4. Zhotovitel přeruší práci, jakmile by její další pokračování vedlo k ohrožení životů nebo zdraví fyzických osob na staveništi nebo v jeho okolí, popřípadě k ohrožení majetku nebo životního prostředí vlivem nepříznivých povětrnostních vlivů, nevyhovujícího technického stavu konstrukce nebo stroje, živelné události, popřípadě vlivem jiných nepředvídatelných okolností.

5. Při přerušení práce zajistí zhotovitel provedení nezbytných opatření k ochraně bezpečnosti a zdraví fyzických osob a vyhotovení zápisu o provedených opatřeních.

6. Dojde-li v průběhu prací ke změně povětrnostní situace, hydro-geologických, popřípadě provozních podmínek, které by mohly nepříznivě ovlivnit bezpečnost práce zejména při používání a provozu strojů, zajistí zhotovitel bez zbytečného odkladu provedení nezbytné změny technologických postupů tak, aby byla zajištěna bezpečnost práce a ochrana zdraví fyzických osob. Se změnou technologických postupů zhotovitel neprodleně seznámí příslušné fyzické osoby.

7. V místech pádu nad volnou hloubkou zajišťuje zhotovitel, aby fyzické osoby pracující na takovém pracovišti osamocené byly seznámeny s pravidly dorozumívání pro případ nehody a stanoví účinnou formu dohledu pro potřebu včasného poskytnutí první pomoci.

IV. Skladování a manipulace s materiálem

a) bezpečný přísun a odběr materiálu musí být zajištěn v souladu s postupem prací. Materiál musí být skladován podle podmínek stanovených výrobcem, přednostně v takové poloze, ve které bude zabudován do stavby.

b) materiál musí být uložen tak, aby po celou dobu skladování byla zajištěna jeho stabilita a nedocházelo k jeho poškození. Podložkami, zarážkami, opěrami, stojany, klíny

nebo provázáním musí být zajištěny všechny prvky, dílce nebo sestavy, které by jinak byly nestabilní a mohly se například převrátit, sklopit, posunout nebo kutálet.

c) tekutý materiál musí být skladován v uzavřených nádobách tak, aby otvor pro plnění, popřípadě vyprazdňování byl nahoře.

d) nebezpečné chemické látky a chemické směsi musí být skladovány v obalech s označením druhu a způsobu skladování, který určuje výrobce, a označeny v souladu s požadavky zvláštních právních předpisů.

f) s odpady je nutno nakládat v souladu s požadavky stanovenými výrobcem a platnou legislativou.

V. Práce nad hloubkou

1. Práce nad hloubkou, jsou nejrizikovější činnosti na stavbě. Je proto nutné řídit se bezpodmínečně všemi předpisy bezpečnosti práce s důrazem na splnění všech podmínek vyplývajících z NV č. 362/2005 Sb. (o bližších požadavcích na bezpečnost a ochranu zdraví při práci na pracovištích s nebezpečím pádu z výšky nebo do hloubky).

2. Pro práci nad hloubkou, musí být zaměstnanci proškoleni odborně způsobilou osobou a musí být zdravotně způsobilí. Tyto náležitosti zajišťuje zaměstnavatel a je povinen doklady na požádání předložit.

3. Práce nad hloubkou mohou být prováděny pouze při příznivém průtoku řeky a musí být vždy dopředu schváleny provozovatelem vodního díla.

4. Při práci nad hloubkou nesmí provádět zaměstnanec práce sám, ale vždy musí být pod neustálým dohledem další osoby pověřené zhotovitelem.

Přerušení práce nad hloubkou

Při nepříznivé povětrnostní situaci je zhotovitel povinen zajistit přerušení prací. Za nepříznivou povětrnostní situaci, která výrazně zvyšuje nebezpečí, se při pracích nad hloubkou považuje:

- a) zvýšený průtok řeky,
- b) bouře, déšť, sněžení nebo tvoření námrazy,
- c) dohlednost v místě práce menší než 30 m,
- d) teplota prostředí během provádění prací nižší než -10 st. C

Zajištění proti pádu osobními ochrannými pracovními prostředky

1. Zhotovitel zajistí, aby zvolené osobní ochranné pracovní prostředky odpovídaly povaze prováděné práce, předpokládaným rizikům a povětrnostní situaci, umožňovaly bezpečný pohyb a aby byly pravidelně prohlíženy a zkoušeny v souladu s požadavky průvodní dokumentace; přitom smí být použity pouze osobní ochranné pracovní prostředky, které splňují požadavky stanovené zvláštními právními předpisy.

2. Podle účelu a způsobu použití se rozlišují

- a) osobní ochranné pracovní prostředky pro pracovní polohování a prevenci proti pádům do hloubky (pracovní polohovací systémy),
- b) osobní ochranné pracovní prostředky proti pádům do hloubky (systémy zachycení pádu).

3. Osobní ochranné pracovní prostředky se používají samostatně nebo v kombinaci prvků a součástí systémů a v souladu s návody k používání dodanými výrobcem tak, že je

- a) zaměstnanci zamezen přístup do prostoru, v němž hrozí nebezpečí pádu do hloubky

b) zaměstnanec udržován v pracovní poloze tak, že pádu do hloubky je zcela zabráněno, nebo

c) pád bezpečně zachycen a zachyceného zaměstnance lze neprodleně a bezpečně vyprostit, popřípadě dopravit do bezpečného místa; k zachycení pádu musí dojít v dostatečné výšce nad vodou (terénem, podlahou, konstrukcí apod.), aby se vyloučilo zranění zaměstnance.

4. Zaměstnanec se musí před použitím osobních ochranných pracovních prostředků přesvědčit o jejich kompletnosti, provozuschopnosti a nezávadném stavu.

5. Vhodný osobní ochranný pracovní prostředek proti pádu, popřípadě pracovní polohovací systém, včetně kotevních míst, musí být určen v technologickém postupu. Pokud se jedná o práce, které zpracování technologického postupu nevyžadují, určí vhodný způsob zajištění proti pádu, respektive pracovního polohování, včetně míst kotvení, odborně způsobilý zaměstnanec pověřený zhotovitelem. Místo kotvení osobního ochranného pracovního prostředku proti pádu musí být ve směru pádu dostatečně odolné.

Používání žebříků

1. Žebřík může být použit pro práci nad hloubkou pouze v případech, kdy použití jiných bezpečnějších prostředků není s ohledem na vyhodnocení rizika opodstatněné a účelné, případně kdy místní podmínky, týkající se práce ve výškách, použití takových prostředků neumožňují. Na žebříku mohou být prováděny jen krátkodobé, fyzicky nenáročné práce při použití ručního náradí. Práce, při nichž se používá nebezpečných nástrojů nebo náradí jako například ručních pneumatických náradí, se na žebříku nesmějí vykonávat.

2. Při výstupu, sestupu a práci na žebříku musí být zaměstnanec obrácen obličejem k žebříku a v každém okamžiku musí mít možnost bezpečného uchopení a spolehlivou oporu.

3. Po žebříku mohou být vynášena (snášena) jen břemena o hmotnosti do 15 kg, pokud zvláštní právní předpisy nestanoví jinak.

4. Po žebříku nesmí vystupovat (sestupovat) ani na něm pracovat současně více než jedna osoba.

5. Žebřík nesmí být používán jako přechodový můstek s výjimkou případů, kdy je k takovému použití výrobcem určen.

6. Žebřík musí být umístěn tak, aby byla zajištěna jeho stabilita po celou dobu použití. Přenosný žebřík musí být postaven na stabilním, pevném, dostatečně velkém, nepohyblivém podkladu tak, aby příčle byly vodorovné. Závěsný žebřík musí být upevněn bezpečným způsobem a zajištěn proti posunutí a rozkývání.

7. U přenosných žebříků musí být zabráněno jejich podklouznutí zajištěním bočnic na horním nebo dolním konci použitím protiskluzových přípravků nebo jiných opatření s odpovídající účinností. Skládací a výsuvné žebříky musí být užívány tak, aby jednotlivé díly byly zajištěny proti vzájemnému pohybu.

8. Zhotovitel zajistí provádění prohlídek žebříků v souladu s návodem na používání.

Zajištění proti pádu předmětů a materiálu

1. Materiál, náradí a pracovní pomůcky musí být uloženy, popřípadě skladovány tak, že jsou po celou dobu uložení zajištěny proti pádu, sklouznutí nebo shození jak během práce, tak po jejím ukončení.

2. Pro upevnění náradí, uložení drobného materiálu (hřebíky, šrouby apod.) musí být použita vhodná výstroj nebo k tomu účelu upravený pracovní oděv.

Dočasné stavební konstrukce

1. Dočasné stavební konstrukce lze použít jen v provedení, které odpovídá průvodní dokumentaci a návodům na montáž a používání těchto konstrukcí. Návod na montáž, včetně potřebných doplňujících nákresů a dokumentů, musí být k dispozici zaměstnancům, kteří konstrukci montují, používají a demontují.

2. Pokud pro dočasnou stavební konstrukci není dostupná potřebná dokumentace nebo tato dokumentace nepokrývá zamýšlené konstrukční uspořádání, musí být odborně způsobilou osobou proveden individuální výpočet pevnosti a stability kromě případů, kdy je konstrukce montována ve shodě s uspořádáním obsaženým v české technické normě.

D. Zakázané činnosti

Pracovníkům je na stavbě zakázáno především:

- vstupovat na stavbu pod vlivem alkoholu a omamných látek, požívat je na stavbě a v průběhu pracovní doby i mimo areál stavby,
- odstraňovat nebo poškozovat bezpečnostní zařízení, kryty, značky,
- opravovat a čistit stroje, přístroje a jejich součásti, pokud tyto jsou v pohybu a pokud není spolehlivě zajištěno, že se nemohou samovolně rozběhnout,
- bez vědomí nadřízeného neopouštět pracoviště,
- pohybovat se po staveništi mimo přístupové komunikace,
- pracovat bez přidělených OOPP.

E. Seznam dokumentace, předložený zhotovitelem

Zhotovitel před nástupištěm na staveništi předloží:

- seznam zaměstnanců,
- seznam rizik vyplývajících z jeho činnosti,
- doklad o proškolení zaměstnanců (jiných zaměstnanců) z bezpečnosti práce a pracích nad hloubkou,
- technologické postupy práce nad volnou hloubkou
- revize elektrických zařízení a vázacích prostředků.

F. Záznam o seznámení se s Plánem BOZP

Níže podepsaný zhotovitel stvrzuje svým podpisem, že se plně seznámil s obsahem tohoto dokumentu – **Plánu BOZP na staveništi** (včetně jeho převzetí), přehledem

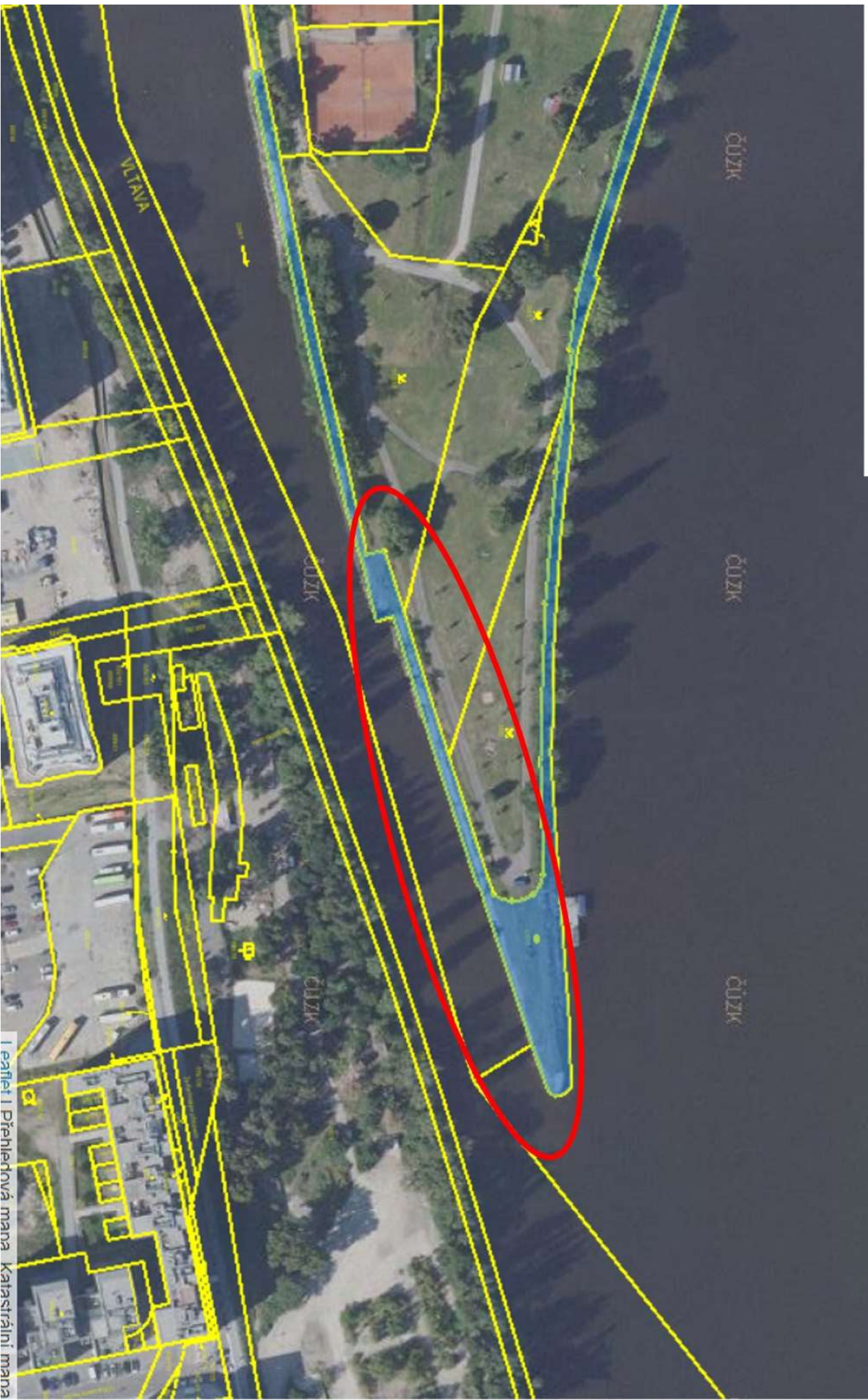
Tento Plán BOZP platí pro zhotovitelskou firmu, její zaměstnance a jiné osoby, které se podílejí na prováděných pracích a jsou fyzicky přítomni na staveništi.

právních předpisů a je zodpovědný za seznámení s jeho obsahem všech zaměstnanců firmy (včetně jiných osob), kterou zastupuje, před jejich vstupem na pracoviště (zahájením prací):

Datum	Firma	Jméno, příjmení	Podpis	Kontaktní údaje

Výsledky a přijatá opatření jsou uvedena ve stavebním deníku.

Situační výkres širších vztahů stavby



Situační výkres širších vztahů stavby



Poznámky:

