

## Technická specifikace prací

### VD Lysá nad Labem – průzkum zatopených částí vodního díla

Předmětem zakázky je provedení průzkumu trvale zatopených částí konstrukce jezu vodního díla Lysá nad Labem dle rozsahu prací (viz níže) s uvedením plochy průzkumu jednotlivých stavebních konstrukcí. Schematicky je rozsah průzkumu znázorněn v příloze 9.2.

#### Lokalita:

Obec: Lysá nad Labem

Katastrální území: Přerov nad Labem

Vodní tok: Labe

Říční kilometr: 878,071

Souřadnice GPS: 50.1770175N, 14.8271769E

#### Rozsah prací:

Potápěčský průzkum bude proveden na stavebních konstrukcích jezu dle tabulky 1.

DNO NADJEZÍ	DNO PODJEZÍ	SPADIŠTĚ	PILÍŘE HV	PILÍŘE DV	CELKEM
1102	1596	125	297	220	3 340

Tabulka 1 – Rozsah průzkumu stavebních konstrukcí v m<sup>2</sup>

Potápěčský průzkum bude zahrnovat tyto práce:

- prohlídku všech stavebních konstrukcí dle tabulky 1. (zaznamenány poruchy typu trhliny, porucha betonů, porucha spárování, chybějící kameny, výskyt nánosů, výskyt vývěřů, přítomnost cizích předmětů - řetězy, pařezy, kameny apod.);
- kontrolu a aktuální popis všech zjištění uvedených v posledním provedeném potápěčském průzkumu a zhodnocení vývoje;
- ověření stavu dosedacích prahů provizorního hrazení a všech prvků sloužících k instalaci provizorního hrazení z horní i dolní vody (oka pro uchycení slupic apod.);
- ověření stavu závěrných prahů a záhozů v napojení na říční koryto;
- při potápěčském průzkumu bude ověřen skutečný obrys základové desky v nadjezí a podjezí a bude zakreslen do situace včetně kót (např. vzdálenost od záhlaví pilířů apod.) se specifikací povrchu (beton, dlažba atd.).

#### Požadavky na provedení:

Při prohlídce vývaru bude věnována zvýšená pozornost identifikaci trhlín či jiných poruch ve stěně mezi dosedacím prahem hradící konstrukce a dnem vývaru a případným poruchám v napojení této svislé stěny na dno vývaru v celé šířce jezového pole a napojení na stěny pilířů.

Specifikace poruch bude provedena tak, aby bylo možné přesně určit místo a rozsah poruchy tzn. bude zhotoven grafický situační náčrt s uvedením kót a jednoduchého technického popisu, včetně specifikace významných rozměrů poruchy ve všech směrech tak, aby bylo možno určit její všechny parametry (délka, plocha, objem).

Průzkum bude prováděn s online přenosem videozáznamu nad hladinu, včetně zobrazení (monitor na zemi nebo na plavidle). K provádění průzkumu bude nejméně 3 dny předem přizván zástupce objednatele (provozní pracovník závodu).

Budou-li konstrukce určené k prohlídce kryty nánosem, bude provedeno v nezbytné míře jeho odstranění do max. objemu 1 m<sup>3</sup>/den. V případě výskytu volných kusových manipulovatelných částí, které zasahují do konstrukce VD, bude nutné tyto části odstranit.

***Potápěčské práce nebudou prováděny v době, kdy průtok překročí 60 m<sup>3</sup>.s<sup>-1</sup>.***

#### **Časová náročnost:**

Předpoklad doby provádění potápěčského průzkumu jsou 3 pracovní dny za příznivých hydrologických podmínek.

#### **Výstup prací:**

Výstupem prací bude závěrečná zpráva o průzkumu, která bude obsahovat textovou část (zjištěný stav konstrukcí, popis jednotlivých poruch, kóty hladin při provádění průzkumu atd.), grafickou část (zákres a specifikace polohopisu a parametrů jednotlivých poruch) a dále videozáznam a fotodokumentace z prohlídky (videozáznam a fotodokumentace budou provedeny tak, aby bylo možno určit rozměry natočených objektů (přiložením měřítka – metru).

Závěrečná zpráva o průzkumu bude předána 3x v tištěné a 1x v elektronické formě ve formátu PDF (textová a grafická část), v DWG (zakreslení zjištěných poruch a jiných závad) a digitálně fotodokumentace a videozáznam.

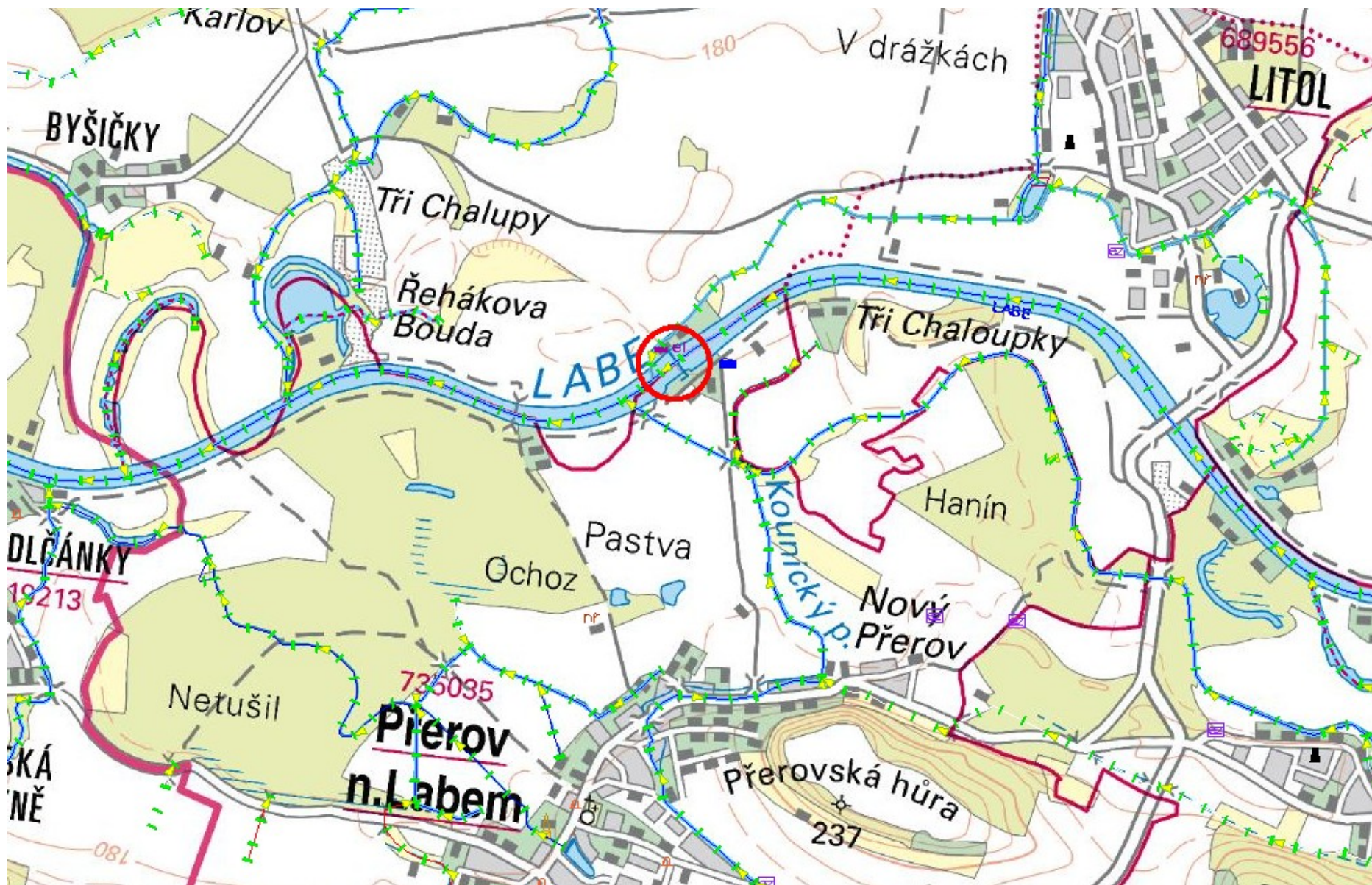
#### **Přílohy:**

Příloha 9.1 – Situace vodního díla

Příloha 9.2 – Půdorys jezu

Příloha 9.3 – Příčný řez jezovým polem

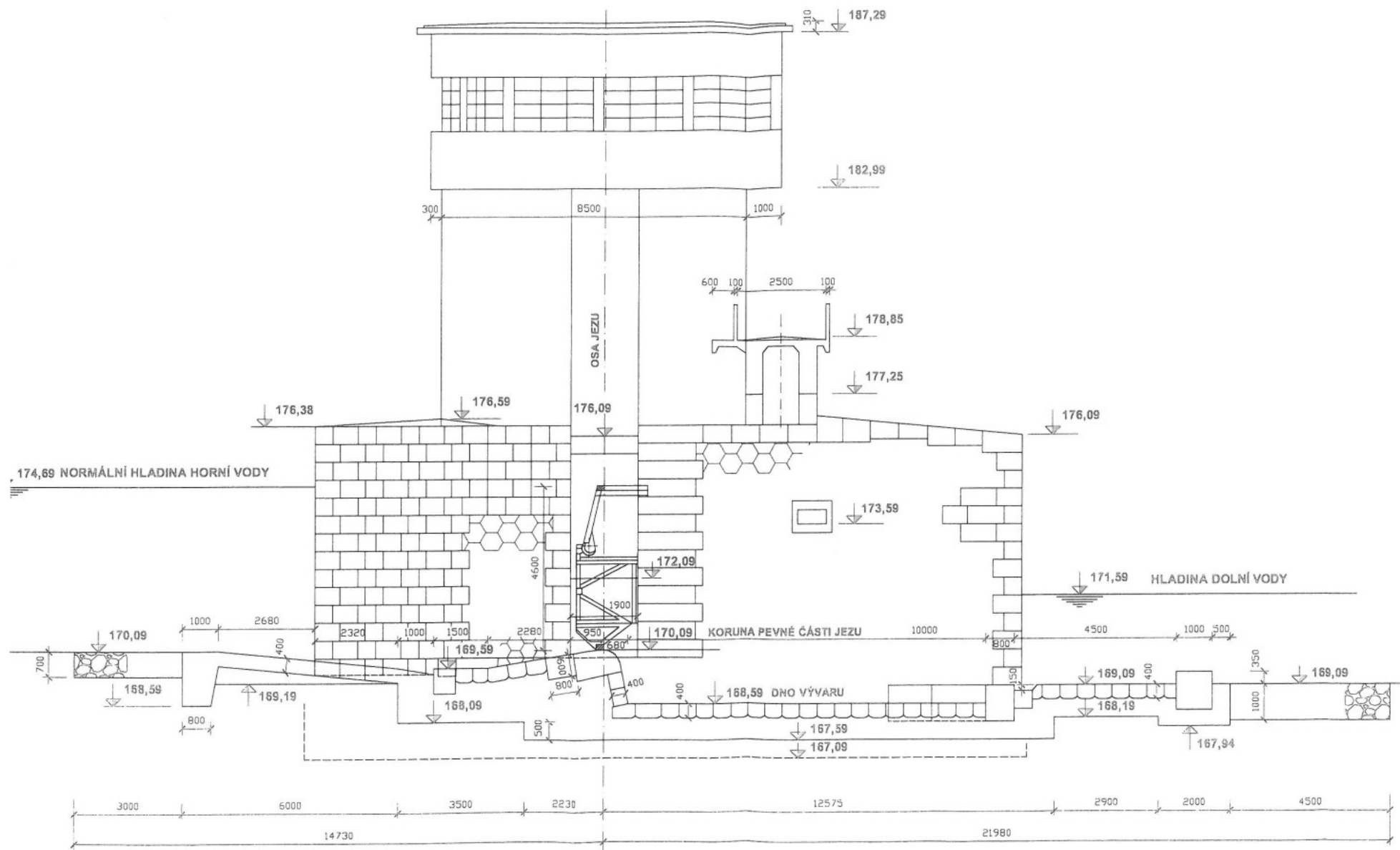
Příloha 9.4 – Zpráva z potápěčského průzkumu 2019



Příloha 9.1 – Situace vodního díla







**Příloha 9.3 – Příčný řez jezu**

# **Závěrečná zpráva**

## **jez Lysá nad Labem**

**- průzkum jezu**



**PS Profi s.r.o.**

**14. 3. 2019**

**Zpracoval: Radek Jančar**

**Jiří Hlubuček**

Obsah:

1. Objednatel
2. Předmět plnění
3. Termín plnění
4. Výsledky prací
5. Závěr
6. Příloha

## 1. Objednatel

Povodí Labe, s. p., Víta Nejedlého 951, Hradec Králové

## 2. Předmět plnění

Průzkum nadjezí a podjezí na jezu Lysá nad Labem.

## 3. Termín plnění

Práce byly provedeny v termínu 17. - 23. 1. 2019

## 4. Výsledky prací

### *Nadjezí*

*pravé pole* - celé pole je zasypáno nánosem tvrdého bahna a písku. Hradící oka vystupují 10 cm nad sediment. U pravé zdi hromada kamenů v ploše 2 x 2m. Pilíře jsou v pořádku.

bod č.20 – dvě poškozené spáry blízko dosedací kapsy pro slupici (500 x 20 mm, hl. 120 mm) – **opraveno 2015**

*střední pole* - celé pole je zasypáno nánosem tvrdého bahna, písku a větví ve vrstvě do 20 - 50 cm. Pilíře jsou bez poškození.

*levé pole* - celé pole je zasypáno nánosem tvrdého bahna, písku a větví ve vrstvě do 20 - 70 cm. Pilíře jsou bez závad.

bod č.21 – poškozená spára blízko dosedací kapsy pro slupici (800 x 20 mm, hl. 150 mm) – **opraveno 2015**

### *Podjezí*

*pravé pole* - otvory pro hrazení a hradící práh jsou v pořádku. Stěna pravého pilíře a šikmá stěna pod hradící konstrukcí jsou v pořádku. Na levém pilíři nalezena poškozená spára (bod č.28) zasahující do pilíře (300 x 100 mm, hl. 150 mm) – **opraveno 2015**

bod č. 6 - betonový náletek (4x4 m) podemletý. Pod nálitkem začíná díra do stěny (1 x 0,5m, hl. 1 m) – díra mírně zvětšena (1000 x 800 mm, hl. 1200 mm) – **otvor je užší z důvodu nánosů**

bod č. 7 - spára v dělicí zdi začíná 0,7 m pod hladinou a končí 0,5 m nade dnem (šířka 15cm, hl.40 cm) – **stav nezměněn**

bod č. 9 - poškozené spárování (hl. 15 - 20 cm) – **opraveno 2014**

*střední pole* - otvory pro hrazení jsou zasypány štěrkem a kameny. Na hradícím prahu leží dva velké kameny (bod č. 33) Stěny pilířů a šikmá stěna pod hradící konstrukcí jsou v pořádku. Spárování vývaru je opraveno až na bod č. 24 – díra u betonové oprávky (250 x 150 mm, hl.180 mm). Z díry vybíhají tři podemletí pod betonovou oprávkou – **opraveno 2014**

bod č. 9 - poškozené spárování z 90% (do hl. 10 cm), kolem hradícího prahu opraveno



(oprava v pořádku). Na několika místech bylo nalezeno větší poškození - **opraveno 2014**

bod č.25 – poškozená spára (1500 x 50 mm, hl. 200 mm) - **opraveno 2014**

bod č.26 - poškozené spárování (pr.1000 mm, hl. 200 mm) - **opraveno 2014**

bod č.27 - poškozené spárování (pr.800 mm, hl. 200 mm) **opraveno 2014**

**bod č.31 – poškozená spára (5000 x 150 x 150 mm)**

**bod č.32 – poškozené spárování do tvaru T (300 x 300 x 70 mm)**

**bod č.34 – poškozená spára (500 x 180 x 120 mm)**

*levé pole* - otvory pro hrazení jsou zasypány štěrkem. Stěny pilířů a šikmá stěna pod hradicí konstrukcí jsou v pořádku.

bod č.11 - vypadený kámen (40 x 40 cm, hl. 30 cm) – **opraveno 2015**

bod č.13 - poškozené spárování ze 70 % (do hl. 15 cm) – **opraveno 2015**

bod č. 14 - poškozené spáry podél pilíře v pásu 1,5 m (hl. 15- 20cm) – opraveno, jen v místě původního spárování se objevily dvě nové vodorovné díry (bod č. 23), které nezasahují pod pilíř – **opraveno 2015**

bod č. 15 - poškozené spáry podél klapky v pásu 3 m (hl. 15-25cm) – opraveno, jen v místě původního spárování se objevila nová spára tvaru T (bod č. 22) – **opraveno 2015**

**bod č.35 – díra zasahující do pilíře (pr. 500 mm, hl. 200 mm)**

**bod č.36 – spárování vymleté v ploše 1 m<sup>2</sup>, hl. 70 mm**

**bod č.37 - spárování vymleté v ploše 1 m<sup>2</sup>, hl. 140 mm**

**bod č.38 - poškozené spárování do tvaru V (300 x 320 x 160 mm)**

**bod č.39 – poškozená spára pr. 150 mm, hl. 60 mm**

**bod č.40 – poškozená spára (1000 x 120 x 70 mm)**

Pozn.

Zjištění z roku 2010 a 2014

**Zjištění z roku 2019**

## 5. Závěr

Od posledních oprav provedených v roce 2014 – 2015 bylo nalezeno několik drobnějších poškození spárování.

Před zahrazením jezu je třeba vyčistit hradicí prahy a hradicí kapsy od nánosů.

## 6. Příloha

- situační náčrt jezu

**PS PROFÍ s.r.o.**  
Stará 5, 602 00 Brno  
IČO: 262 44 918, DIČ CZ26244918  
Tel.: 545 212 310, Fax: 545 216 784  
E-mail: info@psprofi.cz



DĚLÍCÍ ZEĎ DÉLKA 100 m

PŮDORYSNÝ POHLED  
- VD LYSÁ NAD LABEM

LABE

NADJEŽÍ

PODJEŽÍ

OSA LÁVKY

KAMENY

KAMENY


NÁNOS - ŠTĚRK

NÁNOS - ŠTĚRK

NÁNOS - PÍSEK

NÁNOS - ŠTĚRK

LEGENDA:			
ZJIŠTĚNÍ - PS PROFI (LEDEN 2019)			
NÁNOS - PS PROFI (LEDEN 2019)			

<div>Měřítko</div> <div>1:100</div> <div></div>	Kreslí	Kontroloval	Schválil	Akce	1/0 LYSÁ NAD LABEM - průzkum nedejné a podjezd jezu
	PERNICA	—	—		
	Datum	Kauzovník	Stupeň		
14.3.2019	—	—	—	Investor	Povodí Labe, státní podnik
<div>PS PROFI</div> <div>S.r.o.</div>		<div>Název</div> <div>POTÁPĚČSKÝ PRŮZKUM JEZU</div>			<div>Číslo výkresu</div> <div>A0 - XXXX - XX</div>