

DVT POLEPKA, DOBŘEŇ, REKONSTRUKCE KORYTA, Ř. KM 16,990-17,175



TEXTOVÁ ČÁST

- A. PRŮVODNÍ ZPRÁVA
- B. SOUHRNNÁ TECHNICKÁ ZPRÁVA
- H. FOTODOKUMENTACE

STAVEBNÍK: POVODÍ LABE, STÁTNÍ PODNIK
ARCHIV ČÍSLO: 20080-10XT-KM
MÍSTO STAVBY: K.Ú.: DOBŘEŇ U KUTNÉ HORY
KRAJ: STŘEDOČESKÝ
DATUM: ÚNOR 2022
ČHP TOKU: 1-04-01-0410
IDVT TOKU: 10185513
Č. STAVBY: 229200001

ZPRACOVATEL: **REGIOPROJEKT BRNO, S.R.O.**
U SVITAVY 1077/2, 618 00 BRNO
IČ: 00220078
TEL.: 606 033 120
www.rpbrno.cz
VYPRACOVAL: ING. MICHAL KACHTÍK
ZODP. PROJ.: ING. PETR MARČÁK

OBSAH

A. PRŮVODNÍ ZPRÁVA.....	1
A.1. Identifikační údaje stavby.....	1
A.1.1. Údaje o stavbě.....	1
A.1.2. Údaje o stavebníkovi.....	1
A.1.3. Údaje o zpracovateli projektové dokumentace.....	1
A.2. Členění stavby na objekty a technická a technologická zařízení.....	2
A.3. Seznam vstupních dokladů.....	2
A.3.a. Základní informace o rozhodnutích nebo opatřeních, na jejichž základě byla stavba povolena.....	2
A.3.b. základní informace o dokumentaci nebo projektové dokumentaci, na jejímž základě byla zpracována projektová dokumentace pro provádění stavby.....	2
A.3.c. Další podklady.....	2
B. SOUHRNNÁ TECHNICKÁ ZPRÁVA.....	4
B.1. Popis území stavby.....	4
B.1.a. Charakteristika území a stavebního pozemku, zastavěné území a nezastavěné území, soulad navrhované stavby s charakterem území, dosavadní využití a zastavěnost území.....	4
B.1.b. Údaje o souladu s územním rozhodnutím nebo regulačním plánem nebo veřejnoprávní smlouvou územní rozhodnutí nahrazující anebo územním souhlasem.....	4
B.1.c. Údaje o souladu s územně plánovací dokumentací.....	4
B.1.d. Informace o vydaných rozhodnutích o povolení výjimky z obecných požadavků na využívání území.....	4
B.1.e. Informace o tom, zda a v jakých částech dokumentace jsou zohledněny podmínky závazných stanovisek dotčených orgánů.....	5
B.1.f. Výčet a závěry provedených průzkumů a rozborů.....	7
B.1.g. Ochrana území podle jiných právních předpisů.....	8
B.1.h. Poloha vzhledem k záplavovému území, poddolovanému území apod.	8
B.1.i. Vliv stavby na okolní stavby a pozemky, ochrana okolí, vliv stavby na odtokové poměry v území.....	8
B.1.j. Požadavky na asanace, demolice, kácení dřevin.....	8
B.1.k. Požadavky na maximální dočasné a trvalé zábory ZPF nebo PUPFL.....	8
B.1.l. Územně technické podmínky.....	9
B.1.m. Věcné a časové vazby stavby, podmiňující, vyvolané, související investice.....	9
B.1.n. Seznam pozemků podle katastru nemovitostí, na kterých se stavba umísťuje a provádí.....	10
B.2. Celkový popis stavby.....	11
B.2.1. Základní charakteristika stavby a jejího užívání.....	11
B.2.1.a. Nová stavba nebo změna dokončené stavby.....	11
B.2.1.b. účel užívání stavby.....	11
B.2.1.c. Trvalá nebo dočasná stavba.....	12
B.2.1.d. Informace o vydaných rozhodnutích o povolení výjimky z technických požadavků na stavby a technických požadavků zabezpečujících bezbariérové užívání stavby.....	12
B.2.1.e. Informace o zohlednění podmínky závazných stanovisek dotčených orgánů.....	12
B.2.1.f. Ochrana stavby podle jiných právních předpisů.....	12
B.2.1.g. Navrhované parametry stavby.....	12
B.2.1.h. základní bilance stavby.....	13
B.2.1.i. Základní předpoklady výstavby.....	13
B.2.1.j. Orientační náklady stavby.....	13
H. FOTODOKUMENTACE.....	14

A. PRŮVODNÍ ZPRÁVA

A.1. IDENTIFIKAČNÍ ÚDAJE STAVBY

A.1.1. ÚDAJE O STAVBĚ

Název stavby:	DVT Polepka, Dobřeň, Rekonstrukce koryta, ř. km 16,990-17,175
Č. stavby objednatele:	229200001
K.ú.:	Dobřeň u Kutné Hory
Parcelní čísla pozemků:	viz. B.1.n
Kraj:	Středočeský
Účel užívání stavby:	Opevnění koryta vodního toku
Nová stavba/změna stavby:	Nová stavba
Trvalá/dočasná stavba:	Trvalá stavba
Charakteristika:	Rekonstrukce (investice)

A.1.2. ÚDAJE O STAVEBNÍKOVĚ

Stavebník:	Povodí Labe, státní podnik
Statutární orgán:	Ing. Marián Šebesta (generální ředitel)
Sídlo:	Víta Nejedlého 951/8, Slezské Předměstí, 500 03 Hradec Králové
IČ:	70890005

A.1.3. ÚDAJE O ZPRACOVATELI PROJEKTOVÉ DOKUMENTACE

Projektant:	Regioprojekt Brno, s.r.o.
Adresa:	U Svitavy 1077/2, 618 00 Brno
IČ:	00220078
DIČ:	CZ00220078
Zodpovědný projektant:	Ing. Petr Marčák, autorizovaný inženýr v oboru „Stavby vodního hospodářství a krajinného inženýrství“, v seznamu ČKAIT veden pod číslem 1004754
Tel.:	606 033 120, 727 801 928
E-mail:	marcak@rpbrno.cz, kachtik@rpbrno.cz
Stupeň dokumentace:	Dokumentace pro provedení stavby

A.2. ČLENĚNÍ STAVBY NA OBJEKTY A TECHNICKÁ A TECHNOLOGICKÁ ZAŘÍZENÍ

Stavba je členěna na stavební objekty:

- **SO01 – REKONSTRUKCE KORYTA**
- **SO02 – KÁCENÍ**

A.3. SEZNAM VSTUPNÍCH DOKLADŮ

A.3.a. ZÁKLADNÍ INFORMACE O ROZHODNUTÍCH NEBO OPATŘENÍCH, NA JEJICHŽ ZÁKLADĚ BYLA STAVBA POVOLENA

Rozhodnutí ve společném územním a stavebním řízení pod. č.j. MKH/166918/2021 vydaným MěÚ Kutná Hora, odbor životního prostředí dne 29. 10. 2021, které nabylo právní moci dne 23. 11. 2021. Oprávněná úřední osoba Bc. Libor Mensa.

A.3.b. ZÁKLADNÍ INFORMACE O DOKUMENTACI NEBO PROJEKTOVÉ DOKUMENTACI, NA JEJÍMŽ ZÁKLADĚ BYLA ZPRACOVÁNA PROJEKTOVÁ DOKUMENTACE PRO PROVÁDĚNÍ STAVBY

Projektová dokumentace „DVT Polepka, Dobřeň, rekonstrukce koryta, ř.km 16,990 - 17,175“, kterou vypracoval v 02/2021 Regioprojekt Brno, s.r.o., IČO 00220078, U Svitavy 1077/2, 618 00 Brno, zodpovědný projektant Ing. Marčák – autorizovaný inženýr v oboru stavby vodního hospodářství a krajinného inženýrství, ČKAIT-1004754.

A.3.c. DALŠÍ PODKLADY

Základním podkladem pro zpracování dokumentace byla smlouva o dílo uzavřená dne 02.11.2020, evidenční číslo objednatele D952200055, číslo stavby objednatele 229200001. Dále zhodnocení stávajícího stavu a závěry provedených během místního šetření v roce 2020 a 2021. Dále jsou zde uvedeny projektové, mapové a odborné podklady:

- Vodohospodářská mapa 1 : 50 000
- Základní mapa 1:10000
- Digitální katastrální mapa
- Základy hydrauliky a hydrologie - Kunštátský, Patočka 1966
- Proudění v systémech říčních koryt – Jandora, Uhmánová 2006
- Vodní hospodářství krajiny - Šálek 1997
- ČSN 01 3469 - Výkresy hydrotechnických staveb
- ČSN 72 1006 - Kontrola zhutnění zemin a sypanin
- ČSN 72 1800 - Přírodní stavební kámen pro kamenické výrobky
- ČSN EN 13383 - 1 ed. 2. Kámen pro vodní stavby
- Vyhláška o dokumentaci staveb č. 499/2006 Sb. v platném znění
- Opevňování koryt ON 73 6821
- Úprava potoků TNV 75 2102
- Lomový kámen ON 72 1861

- ČSN EN 206-1 Beton
- ČSN 83 9061 Ochrana stromů porostů a vegetačních ploch při stavebních pracích
- TP 231 – Ošetřování betonu – Ministerstvo dopravy
- Geodetické zaměření stávajícího stavu z prosince 2020, OGIS s.r.o.,
- Místní šetření z roku 2020 a 2021
- Inženýrsko-geologický průzkum z 02/2021, zpracovaný firmou GEON, s.r.o.
- Investiční záměr „DVT Polepka, rekonstrukce koryta, ř. km 17,050 – 17,175“, zpracovaný Povodím Labe, státní podnik z 09/2019
- Dokumentace pro společné povolení stavby „DVT Polepka, Dobřeň, Rekonstrukce koryta, ř. km 16,990-17,175“, zpracovaná společností Regioprojekt Brno, s.r.o. z 02/2021

B. SOUHRNNÁ TECHNICKÁ ZPRÁVA

B.1. POPIS ÚZEMÍ STAVBY

B.1.a. CHARAKTERISTIKA ÚZEMÍ A STAVEBNÍHO POZEMKU, ZASTAVĚNÉ ÚZEMÍ A NEZASTAVĚNÉ ÚZEMÍ, SOULAD NAVRHOVANÉ STAVBY S CHARAKTEREM ÚZEMÍ, DOSAVADNÍ VYUŽITÍ A ZASTAVĚNOST ÚZEMÍ

Plánovaná stavba se nachází ve Středočeském kraji, v okrese Kutná Hora, v k.ú. Dobřeň u Kutné Hory.

Stavba je situována v zastavěném území městyse Suchdol, v místní části Dobřeň.

Jedná se o rekonstrukci opevnění stávajícího koryta vodního toku, tudíž je v souladu s charakterem území a jeho využitím. Navržené opevnění koryta vodního toku bude navazovat na stávající opevnění koryta toku (dlažbu), čímž dojde k vybudování kontinuální úpravy a stabilizace toku Polepka.

B.1.b. ÚDAJE O SOULADU U S ÚZEMNÍM ROZHODNUTÍM NEBO REGULAČNÍM PLÁNEM NEBO VEŘEJNOPRÁVNÍ SMLOUVOU ÚZEMNÍ ROZHODNUTÍ NAHRAZUJÍCÍ ANEBO ÚZEMNÍM SOUHLASEM

Na stavbu bylo vydáno Rozhodnutí ve společném územním a stavebním řízení pod. č.j. MKH/166918/2021 vydaným MěÚ Kutná Hora, odbor životního prostředí dne 29. 10. 2021, které nabylo právní moci dne 23. 11. 2021. Oprávněná úřední osoba Bc. Libor Mensa.

B.1.c. ÚDAJE O SOULADU S ÚZEMNĚ PLÁNOVACÍ DOKUMENTACÍ

V rámci zpracování projektové dokumentace bylo vydáno sdělení Městského úřadu Kutná Hora, odboru regionálního rozvoje a územního plánování, orgánu územního plánování ze dne 14.4.2021, č.j. MKH/036383/2021, přičemž bylo zjištěno, **že rekonstrukcí nedochází ke změně v území ani v prostorovém uspořádání. Záměr je v souladu s platným Územním plánem obce Suchdol.**

B.1.d. INFORMACE O VYDANÝCH ROZHODNUTÍCH O POVOLENÍ VÝJIMKY Z OBECNÝCH POŽADAVKŮ NA VYUŽÍVÁNÍ ÚZEMÍ

Pro stavbu nebyla vydána rozhodnutí o výjimkách z obecných požadavků na využívání území.

Dle Stanoviska Krajského úřadu Středočeského kraje, Odboru životního prostředí a zemědělství k závažnosti zásahu a rozsahu dotčených zájmů chráněných zákonem č. 114/1992 Sb. o ochraně přírody a krajiny, ve znění pozdějších předpisů (č.j. 067828/2021/KUSK) nejsou podle nálezové databáze ochrany přírody spravované Agenturou ochrany přírody a krajiny ČR evidovány žádné záznamy o výskytu zvláště chráněných druhů živočichů a rostlin přímo v místě záměru, pouze pro okolí záměru se jedná o tři ojedinělé záznamy z roku 2014, vztahující se k výskytu zvláště živočichů druhů skokan štíhlý (*Rana dalmatina*) a ropucha obecná (*Bufo bufo*) v lokalitě rybníka nacházejícího se v blízkosti záměru ve směru po proudu Polepky a dále druhu slepýš křehký (*Anguis fragilis*) na pozemku situovaném severně od místa záměru. **S ohledem na umístění a rozsah záměru se významné dotčení těchto ani jiných zvláště chráněných druhů nepředpokládá** a Krajský úřad proto zásah ve vztahu ke zvláště chráněným druhům rostlin a živočichů **nehodnotí jako závažný.**

Z tohoto důvodu nebylo žádáno a výjimku ze zvláště chráněných druhů živočichů a rostlin.

Dle vyjádření MěÚ Kutná hora, odbor životního prostředí - závazné stanovisko k zásahu do významného krajinného prvku vodního toku a jeho údolní nivy, č.j. MKH/052600/2021 ze dne 22.3.2021 bude před započítáním stavebních prací prostor stavby prozkoumán biologickým dozorem stavby a v případě nálezu jedinců ZCHDŽ budou přemístěni mimo dotčený prostor.

Dle vydaného Rozhodnutí ve společném územním a stavebním řízení pod č.j. MKH/166918/2021 vydaným MěÚ Kutná Hora, odbor životního prostředí dne 29. 10. 2021 v případě výskytu zvláště chráněných živočichů budou přerušeny práce a bude postupováno v souladu se zákonem č. 114/1992 Sb.

B.1.e. INFORMACE O TOM, ZDA A V JAKÝCH ČÁSTECH DOKUMENTACE JSOU ZOHLEDNĚNY PODMÍNKY ZÁVAZNÝCH STANOVISEK DOTČENÝCH ORGÁNŮ

Při zpracování projektové dokumentace byly osloveny orgány státní správy. Požadavky dotčených orgánů jsou uvedeny v jejich stanoviscích, jejichž kopie jsou doloženy v příloze E. – Dokladová část.

Soupis požadavků dotčených orgánů a dalších oslovených organizací:

Městys Suchdol – vyjádření ke stavbě a přístupovým trasám

- Pozemky 1697 a 1679 jsou hrází rybníka Chobot. **Tato hráz je ve špatném technickém stavu a není pojízdná těžkou technikou – z tohoto důvodu byla upravena trasa příjezdu k zařízení staveniště umístěného na parcele č. 1687 mimo hráz rybníka Chobot. Jedná se příjezd po stávající komunikaci na stejné parcele č. 1697. Dojde ke zpevnění příjezdu pomocí šterkodrti.**

MěÚ Kutná Hora – vyjádření odboru životního prostředí

- Ochrana ovzduší – upozorňujeme, že stavebník zajistí taková opatření, aby v rámci realizace stavby bylo zamezeno šíření prachu.
- Ochrana lesů – předložený záměr se nedotýká zájmů chráněných zákonem č. 289/1995 Sb., o lesích a o změně a doplnění některých zákonů (lesní zákon), ve znění pozdějších předpisů.
- Ochrana přírody – v dané věci bylo vydáno samostatné stanovisko ve smyslu § 4 odst. 2 zákona ČNR č. 114/1992 Sb., o ochraně přírody a krajiny, ve znění pozdějších předpisů – č. j.: MKH/052600/2021.
- Ochrana ZPF – z hlediska zákona ČNR č. 334/1992 Sb., o ochraně zemědělského půdního fondu, v platném znění, nemáme k akci námitek. Jedná se o obnovu přirozených a přírodě blízkých koryt vodních toků. Souhlas není třeba (§ 9 odst. 2 písm. c) uvedeného zákona).

MěÚ Kutná hora, odbor životního prostředí - závazné stanovisko k zásahu do významného krajinného prvku vodního toku a jeho údolní nivy

- Kácení dřevin (stromové i keřové patro) bude provedeno v době vegetačního klidu a mimo dobu hnízdění ptactva, tj. obvykle od 1. listopadu do 31. března, nejpozději však do 31. března 2025. Toto stanovisko nenahrazuje povolení ke kácení dřevin – vydáno úřadem Městys Suchdol – č. j.: 359/2021/UMS.
- Při stavbě bude dodržena ČSN 83 90 61 Technologie vegetačních úprav v krajině - Ochrana stromů, porostů a vegetačních ploch při stavebních pracích, zejména kap. 4.10 a zároveň Standardy péče o přírodu a krajinu, ochrana dřevin při stavební činnosti SPPK A01 002:2017.

- Výkopová zemina, demoliční ani stavební materiály nebudou ukládány či přihrnovány ke kmenům stromů či ke keřům – *odpad bude odvezen na řízenou skládku.*
- Demoliční ani stavební materiály nebudou ukládány do koryta vodního toku ani na břehové svahy – *odpad bude odvezen v rámci stavby na řízenou skládku.*
- V případě výskytu zvláště chráněných živočichů, budou přerušeny práce a bude postupováno v souladu se zákonem o ochraně přírody a krajiny.

MěÚ Kutná Hora, odbor životního prostředí – vyjádření podle § 146 odst. 3 písm. b) zákona o odpadech ke stavbě

- Bude aktualizován výčet právních předpisů pro oblast odpadového hospodářství – *v průběhu zpracování projektové dokumentace došlo ke zrušení zákona č. 185/2001 Sb. (1.1.2021) a byl nahrazen zákonem č. 541/2020 Sb. Zákon o odpadech s účinností od 1.1.2021. Tato skutečnost byla zapracována do PD.*

Úřad městyse Suchdol – závazné stanovisko ke kácení dřevin rostoucích mimo les

- Kácení bude probíhat v době vegetačního klidu a mimo dobu hnízdění ptactva, to je obvykle od 1. listopadu do 31. března. To neplatí v případě náhlého zhoršení stavu některé dřeviny, bude-li zjevně bezprostředně ohrožovat život nebo zdraví osob, nebo bude-li hrozit škoda značného rozsahu. V takovém případě může být předmětná dřevina odstraněna kdykoli během roku.

Krajská správa a údržba silnic Středočeského kraje, příspěvková organizace

- Voda z připojení na silnici nesmí stékat na silnici a narušovat její odvodnění.
- Je-li v místě napojení silniční příkop, musí být v místě přejezdu zatrubněn – *v místě napojení se nenachází silniční příkop.*
- Zhotovitel stavby je povinný udržovat připojení v takovém stavu, aby nedocházelo ke znečištění a poškození přilehlé komunikace.
- Před zahájením používání sjezdu bude KSÚS obeznámena a bude provedena fotodokumentace, po ukončení stavby bude daný úsek předán správci komunikace. Po dokončení stavby bude terén uveden do původního stavu.

V rámci akce bylo vydáno Rozhodnutí ve společném územním a stavebním řízení pod č.j. MKH/166918/2021 vydaným MěÚ Kutná Hora, odbor životního prostředí dne 29. 10. 2021, které nabylo právní moci dne 23. 11. 2021. Oprávněná úřední osoba Bc. Libor Mensa.

Stanovené podmínky pro umístění a provedení stavby:

- Stavba bude umístěna a provedena podle projektové dokumentace ověřené ve vodoprávním řízení, kterou vypracovala v 02/2021 společnost Regioprojekt Brno, s.r.o., IČO 00220078, U Svitavy 1077/2, 618 00 Brno, zodpovědný projektant Ing. Marčák – autorizovaný inženýr v oboru stavby vodního hospodářství a krajinného inženýrství, ČKAIT-1004754; případné změny nesmí být provedeny bez předchozího povolení vodoprávního úřadu.
- Stavba bude provedena dodavatelsky, termín zahájení stavby a dále údaje o stavebním podnikateli, o odborném vedení provádění stavby stavbyvedoucím včetně oprávnění k provádění staveb podle § 158 stavebního zákona budou předány vodoprávnímu úřadu do zahájení prací.

- Stavba bude dokončena nejpozději do 2 let ode dne nabytí právní moci tohoto rozhodnutí.
- Při provádění stavby bude veden stavební deník dle § 157 stavebního zákona. Náležitosti a způsob vedení stavebního deníku upravuje příloha č. 5 k vyhlášce č. 499/2006 Sb., o dokumentaci staveb.
- Před zahájením stavebních prací zajistí stavebník vytýčení všech podzemních sítí jejich správci nebo vlastníky a seznámí s jejich polohou pracovníky provádějící výkop. O zahájení prací budou předem informováni správci nebo vlastníci podzemních sítí, před zahrnutím výkopu bude zajištěno převzetí inženýrských sítí těch správců, kteří si to ve svém vyjádření vyhradili.
- Při provádění stavby budou dodržovány předpisy týkající se bezpečnosti práce a technických zařízení a zajištěna ochrana zdraví a života osob na staveništi.
- Pracovní činností nebude ohrožena jakost povrchových nebo podzemních vod zejména závadnými látkami dle ust. § 39 vodního zákona. Na stavbě budou prostředky pro likvidaci případné havárie.
- Stavba bude provedena v souladu s podmínkami uvedenými ve vyjádřeních, závazných stanoviscích a rozhodnutích těchto účastníků řízení a dotčených orgánů.
- Stavbu lze užívat jen na základě kolaudačního souhlasu.
- Před dokončením stavby požádá stavebník o kolaudační souhlas. Žádost bude doložena dle příloh vzoru žádosti o kolaudační souhlas (příloha č. 14 k vyhlášce č. 183/2018 Sb., ve znění pozdějších předpisů).

B.1.f. VÝČET A ZÁVĚRY PROVEDENÝCH PRŮZKUMŮ A ROZBORŮ

Terénní průzkum a měřičské práce

Před zahájením projekčních prací byl proveden terénní průzkum předmětné lokality. V rámci něj bylo provedeno zaměření všech rozměrů pro řádné vypracování projektové dokumentace a provedena fotodokumentace.

Geodetické údaje

Řešený prostor včetně blízkého okolí a dalších prvků souvisejících s vykreslením a vytyčením navržené stavby, byl geodeticky zaměřen v 12/2020. Území bylo zaměřeno firmou OGIS s.r.o., v souřadnicovém systému S-JTSK a výškovém systému Bpv. Naměřená data byla geodety zpracována výpočetním programem a následně byla převedena do grafického prostředí. Rozměry konstrukcí jsou patrné z výkresové dokumentace.

Souřadnice umístění stavby

	X	Y
Vodní tok	1 066 106	693 315

Souřadnice pevných bodů:

Pevný bod č.	X	Y	Z
5001	693278.26	1066176.69	366.04

Geologický průzkum

Na lokalitě byl zpracován Inženýrsko-geologický průzkum firmou GEON, s.r.o. Závěrečná zpráva je uvedena v příloze E. – Dokladová část.

Hydrologické údaje

Základní hydrologické údaje ČHMÚ (12/2020) pro profil nad vtokem do rybníka – cca 17,0 ř. km.

Vodní tok: Polepka
Hydrologické číslo povodí: 1-04-01-0410
Plocha povodí: 5,88 km²
N – leté průtoky:

Roků	1	2	5	10	20	50	100
Q _N [m ³ /s]	1,60	2,78	5,00	7,23	9,94	14,40	18,40

B.1.g. OCHRANA ÚZEMÍ PODLE JINÝCH PRÁVNÍCH PŘEDPISŮ.

Území, ve kterém se stavba nachází, není chráněno jinými zvláštními předpisy.

B.1.h. POLOHA VZHLEDEM K ZÁPLAVOVÉMU ÚZEMÍ, PODDOLOVANÉMU ÚZEMÍ APOD.

Stávající objekty jsou protékané tokem Polepka a jsou součástí toku a tím i záplavového území.

B.1.i. VLIV STAVBY NA OKOLNÍ STAVBY A POZEMKY, OCHRANA OKOLÍ, VLIV STAVBY NA ODTOKOVÉ POMĚRY V ÚZEMÍ

Stavba je navržena v souladu s platnými požadavky a předpisy a je zde brán zřetel na minimalizaci negativních vlivů na okolí. Stavba svou konstrukcí ovlivní odtokové poměry v dané lokalitě, zajistí bezpečné převedení zvýšených a povodňových průtoků.

Výstavbou opevnění dojde ke stabilizaci nivelety a trasy koryta toku a k zajištění převedení povodňových průtoků, čímž dojde k ochraně přilehlých pozemků, komunikací, nemovitostí a osob. V korytě vodního toku dochází k vymílání břehů, které zasahují mimo vedení koryta vodního toku. Ponecháním předmětného úseku ve stávajícím stavu dochází k riziku vzniku škody na majetku či újmy na zdraví. Navržené opevnění koryta vodního toku bude navazovat na stávající opevnění koryta toku (dlažbu), čímž dojde k vybudování kontinuální úpravy a stabilizace toku Polepka.

B.1.j. POŽADAVKY NA ASANACE, DEMOLICE, KÁCENÍ DŘEVIN

Při realizaci stavby dojde ke kácení dřevin bránících výstavbě a v místech přístupů.

V rámci stavby dojde k odstranění zbytků opevnění koryta toku, a to včetně pomístních opevnění, které tvoří nesourodé a zcela nevhodně umístěné konstrukce opevnění skládající se především z kamenů a betonu, které si vytvořili majitelé okolních pozemků jako ochranu před vznikem nátrží.

Dojde ke kácení dřevin bránících v provádění stavebních prací a v místě přístupů. Jedná se celkem o 11 ks stromů. Některé z předmětných stromů určených ke kácení jsou dvojkmeny až trojkmeny. Celkově se bude tedy kácet 17 ks kmenů stromů na pozemcích parc. č. 1339/2 a 1686. Také dojde ke kácení cca 650 m² keřů na parcelách č. 1686, 1687, 12/1, 1339/2, st. 92 a 12/2. Bližší informace viz příloha C.5. Situace kácení.

B.1.k. POŽADAVKY NA MAXIMÁLNÍ DOČASNÉ A TRVALÉ ZÁBORY ZPF NEBO PUPFL

V rámci stavby dojde k dočasnému i trvalému dotčení pozemku s ochranou ZPF. **Stavba bude realizována do 1 roku od zahájení stavebních prací. Z tohoto důvodu není zapotřebí dočasné vynětí ze ZPF.**

V rámci stavby dojde také k trvalému dotčení části pozemku s ochranou ZPF. Zaměřený stav koryta toku protéká mimo stávající parcelu vodního toku. Jedná se tedy především o uvedení do souladu se skutečným stavem.

Jedná se také o soulad s ust. § 9 odst. 2) písm. c) zákona č. 334/1992 Sb., o ochraně zemědělského půdního fondu, kdy se jedná o obnovu přirozených a přírodě blízkých vodních koryt.

Vzhledem k výše zmíněnému není nutné souhlasu orgánu ochrany zemědělského půdního fondu k odnětí ze ZPF.

Parcely katastru nemovitosti:

P.č.	Majitel/právo hospodařit	Druh pozemku	LV	Plocha (m ²)	Ochr. nem.	Dotčení dočasné (m ²)	Dotčení trvalé (m ²)
12/1	Fraňková Helena, Kosmonautů 484/24, Bukov, 40001 Ústí nad Labem	zahrada	521	2684	ZPF	30	-
12/2	Lovětínská Michaela, Dobřeň 66, 28401 Suchdol	zahrada	902	920	ZPF	-	30
	Lovětínský Roman, Dobřeň 66, 28401 Suchdol						
15/17	SJM Korynta Pavel a Koryntová Božena, č. p. 98, 28501 Miskovice	zahrada	8	976	ZPF	-	40
15/12	Nešpor Jiří, Dobřeň 80, 28401 Suchdol	ovocný sad	354	3065	ZPF	-	40
1687	Nešpor Jiří, Dobřeň 80, 28401 Suchdol	trvalý travní porost	354	6445	ZPF	1570	25

B.1.1. ÚZEMNĚ TECHNICKÉ PODMÍNKY

Stávající objekty jsou protékány tokem Polepka.

B.1.m. VĚCNÉ A ČASOVÉ VAZBY STAVBY, PODMIŇUJÍCÍ, VYVOLANÉ, SOUVISEJÍCÍ INVESTICE

Realizací stavby nebudou vyvolány žádné další investiční akce.

Na realizovanou část nebudou navazovat žádná jiná opatření.

Kácení dřevin (stromové i keřové patro) bude provedeno v době vegetačního klidu a mimo dobu hnízdění ptactva, tj. obvykle od 1. listopadu do 31. března, nejpozději však do 31. března 2025.

Před zahájením stavebních prací dojde k zajištění průzkumu staveniště zaměřeného na výskyt zvláště chráněných živočichů a rostlin. V případě výskytu zvláště chráněných živočichů, budou přerušeny práce a bude postupováno v souladu se zákonem o ochraně přírody a krajiny.

Zahájení stavebních prací je nutné ohlásit Archeologickému ústavu AV ČR a okresnímu muzeu a umožnit jim záchranný archeologický výzkum. Uzavření dohody o provedení záchranného archeologického průzkumu s dostatečným předstihem před zahájením stavebních prací. Zajištění provedení archeologického dohledu v průběhu stavby.

Před terénními pracemi je zapotřebí projednat aktualizovaný návrh dopravně inženýrských opatření s Policií české republiky, Dopravní inspektorát Kutná Hora, tj. přechodného dopravního značení s časovým harmonogramem prací minimálně 30 dní před začátkem akce. Před zahájením používání dočasných sjezdů bude KSÚS obeznámena a bude provedena fotodokumentace, po ukončení stavby bude daný úsek předán správci komunikace.

B.1.n. SEZNAM POZEMKŮ PODLE KATASTRU NEMOVITOSTÍ, NA KTERÝCH SE STAVBA UMISŤUJE A PROVÁDÍ

Stavbou budou dotčeny pozemky ve Středočeském kraji, v k.ú. Dobřeň u Kutné Hory.

Trvale a dočasně dotčené parcely:

P.č.	Majitel/právo hospodařit	Druh pozemku	LV	Plocha (m ²)	Ochr. nem.	Dotčení dočasné (m ²)	Dotčení trvalé (m ²)
1686	Povodí Labe, státní podnik, Víta Nejedlého 951/8, Slezské Předměstí, 50003 Hradec Králové	vodní plocha	10084	791	-	-	710
1339/2	Povodí Labe, státní podnik, Víta Nejedlého 951/8, Slezské Předměstí, 50003 Hradec Králové	vodní plocha	10084	1418	-	-	650
12/1	Fraňková Helena, Kosmonautů 484/24, Bukov, 40001 Ústí nad Labem	zahrada	521	2684	ZPF	30	-
12/2	Lovětínská Michaela, Dobřeň 66, 28401 Suchdol	zahrada	902	920	ZPF	-	30
	Lovětínský Roman, Dobřeň 66, 28401 Suchdol						
st. 92	Lovětínská Michaela, Dobřeň 66, 28401 Suchdol	zastavěná pl. a nádvoří	902	1078	-	-	90
	Lovětínský Roman, Dobřeň 66, 28401 Suchdol						
1310/11	Městys Suchdol, č. p. 1, 28502 Suchdol	ostatní plocha	10001	112	-	25	-
15/17	SJM Korynta Pavel a Koryntová Božena, č.	zahrada	8	976	ZPF	-	40

	p. 98, 28501 Miskovice						
15/12	Nešpor Jiří, Dobřeň 80, 28401 Suchdol	ovocný sad	354	3065	ZPF	-	40
1687	Nešpor Jiří, Dobřeň 80, 28401 Suchdol	trvalý travní porost	354	6445	ZPF	1570	25

Poznámka:

U pozemku KN parcely č. 1310/11 není uveden vlastnický list a vlastnictví se dohledává podle parcel vedených v původním pozemkovém katastru. U pozemku KN č. 1310/11 je vlastnictví dle pozemku PK č. 1310/1 – LV 10001 (Městys Suchdol) - dle vyjádření Katastrálního pracoviště Kutná Hora.

B.2. CELKOVÝ POPIS STAVBY

B.2.1. ZÁKLADNÍ CHARAKTERISTIKA STAVBY A JEJÍHO UŽÍVÁNÍ

B.2.1.a. NOVÁ STAVBA NEBO ZMĚNA DOKONČENÉ STAVBY

Realizace akce má za účel uvést vodní dílo – stávající značně poškozenou úpravu vodního toku z roku 1935 – do řádného technického stavu. Předejde se tak již probíhající břehové erozi, která má za následek vymílání břehů, podemílání oplocení a pozemků třetích osob.

Koryto drobného vodního toku Polepka v ř. km 16,998 – 17,175 v intravilánu městyse Suchdol, místní části Dobřeň, je dle evidence majetek Povodí Labe, státní podnik. V předmětném úseku se v současné době nachází zbytky opevnění břehů (zřejmě rovinanina) a stávající dno je bez opevnění. Celá úprava je ve velmi špatném technickém stavu a někde opevnění již zcela chybí. Jednotlivé kameny jsou odplavené, v místech původního opevnění dochází k vymílání břehů zasahujících do přilehlých pozemků. Opevnění je patrné v patě svahů, kde se vyskytují zbytky kamenů.

Cílem akce je celková rekonstrukce břehového opevnění v intravilánu obce Dobřeň. Dojde ke kompletnímu odstranění zbytků opevnění, a to včetně pomístních opevnění, které tvoří především nesourodé a zcela nevhodně umístěné (tvoří překážku v profilu toku) konstrukce z kamenů, betonu a dřeva.

B.2.1.b. ÚČEL UŽÍVÁNÍ STAVBY

Účelem akce je celková rekonstrukce břehového opevnění v intravilánu obce Dobřeň. Dojde ke kompletnímu odstranění zbytků opevnění, a to včetně pomístních opevnění, které tvoří především nesourodé a zcela nevhodně umístěné (tvoří překážku v profilu toku) konstrukce z kamenů, betonu a dřeva. Předejde se tak již probíhající břehové erozi, která má za následek vymílání břehů, podemílání oplocení a pozemků třetích osob.

Stavbou dojde k zajištění bezpečného provedení vody v korytě, zejména k bezškodnému provedení zvýšených a povodňových průtoků. Současně zajišťuje, aby nedocházelo k poškozování okolních pozemků a nemovitostí, např. břehovými nátržemi.

Rekonstrukcí stávající stavby dojde k obnově její funkce.

B.2.1.c. TRVALÁ NEBO DOČASNÁ STAVBA

Jedná se o stavbu trvalou.

B.2.1.d. INFORMACE O VYDANÝCH ROZHODNUTÍCH O POVOLENÍ VÝJIMKY Z TECHNICKÝCH POŽADAVKŮ NA STAVBY A TECHNICKÝCH POŽADAVKŮ ZABEZPEČUJÍCÍCH BEZBARIÉROVÉ UŽÍVÁNÍ STAVBY

Vodní tok a objekty na něm jsou speciálním dílem, které vylučuje přístup nepovolaných osob a nepodléhá návrhovým kritériím pro osoby s omezenou schopností pohybu a orientace.

B.2.1.e. INFORMACE O ZOHLEDNĚNÍ PODMÍNKY ZÁVAZNÝCH STANOVISEK DOTČENÝCH ORGÁNŮ

Viz. B.1.e

B.2.1.f. OCHRANA STAVBY PODLE JINÝCH PRÁVNÍCH PŘEDPISŮ

Stavba není chráněna jinými zvláštními předpisy.

B.2.1.g. NAVRHOVANÉ PARAMETRY STAVBY

V rámci stavby dojde k rekonstrukci opevnění koryta toku Polepka v předmětném řešeném úseku ř. km 16,998 – 17,175.

SO01: REKONSTRUKCE KORYTA

- Celková délka úpravy řešeného úseku: 177 m
- Vybudování opevnění koryta: 1090 m²
- Délka opevnění kamenné rovnaniny: 314,9 m
- Počet kamenný pasů: 9 ks
- Výška opevnění nad patu svahu: 1,6 m
- Sklony svahů opevnění: 1:1 (u napojení na stávající koryto 1:1,5, u napojení na zeď 5:1)

Účelem akce je celková rekonstrukce břehového opevnění v intravilánu obce Dobřeň. Dojde ke kompletnímu odstranění zbytků opevnění, a to včetně pomístních opevnění, které tvoří především nesourodé a zcela nevhodně umístěné (tvoří překážku v profilu toku) konstrukce z kamenů, betonu a dřeva. Předejde se tak již probíhající břehové erozi, která má za následek vymílání břehů, podemílání oplocení a pozemků třetích osob.

Od ř. km 16,998 po ř. km 17,168 bude provedena profilace koryta toku do tvaru jednoduchého lichoběžníku se sklony svahů 1:1 a opevnění pomocí rovnaniny z lomového kamene o hmotnosti kamene nad 200 kg/ks. Výška opevnění je navržena 1,6 m nad paty svahů, což odpovídá cca výška hladiny při průtoku Q20 = 9,94 m³/s. Šířka dna je navržena

1,5 – 2 m. Na počátku úseku bude opevnění a tvar koryta plynule napojen na stávající koryto vodního toku se sklonem svahů cca 1:1,5 a rovnanina bude plynule napojena na stávající opevnění koryta toku (dlažbu z lomového kamene). Na konci řešeného úseku bude rovnanina plynule navazovat na stávající kamennou zeď.

Niveleta dna bude v předmětném úseku stabilizována pomocí kamenných dnových pasů o hmotnosti kamene nad 500 kg/ks. Pasy budou umístěny po 20 m od sebe, šířka pasu je navržena 1,2 m. Celkem je v předmětném úseku umístěno 9 ks pasů.

Pro vytvoření meandrující proudnice vody při běžných průtocích budou do dna umístěny ojedinělé kameny vystupující nad niveletu dna koryta toku.

Podélný sklon je ponechán stávající, tedy cca 1,0 %. Dojde k zachování a prodloužení stávajících výustí do koryta vodního toku.

SO02: KÁCENÍ

- Údržba (kácení) břehových porostů: 17 ks
- Odstranění křovin: 650 m²

Dojde ke kácení dřevin bránících v provádění stavebních prací a v místě přístupů. Jedná se celkem o 11 ks stromů. Některé z předmětných stromů určených ke kácení jsou dvojkmeny až trojkmeny. Celkově se bude tedy kácet 17 ks kmenů stromů na pozemcích parc. č. 1339/2 a 1686.

Také dojde ke kácení cca 650 m² keřů na parcelách č. 1686, 1687, 12/1, 1339/2, st. 92 a 12/2.

Bližší informace viz příloha C.5. Situace kácení.

B.2.1.h. ZÁKLADNÍ BILANCE STAVBY

Dokončená stavba nebude mít žádné nároky na spotřebu elektrické energie, odvod splaškové a dešťové vody a napojení na veřejné sítě.

B.2.1.i. ZÁKLADNÍ PŘEDPOKLADY VÝSTAVBY

Předpokládaná lhůta výstavby: 9 měsíců

Předpokládané zahájení a dokončení stavby: dle možností investora (zajištění financování)

Stavbu bude možné považovat za dokončenou a schopnou předání do užívání až po dokončení všech jejích částí.

Stavba bude uvedena do provozu vcelku bez zkušebního provozu.


B.2.1.j. ORIENTAČNÍ NÁKLADY STAVBY

Předpokládané stavební náklady jsou uvedeny v rozpočtu, příloha číslo G. (paré č. 1 a 2).

Cenová soustava je použita ÚRS 2022/1, www.urspraha.cz.

Třídníky, číselníky, klasifikace a katalogy položek stavebních prací a montáží technologických zařízení (cenové a technické podmínky) použity dle www.cs-urs.cz.

V Brně dne 1. 2. 2022


Vypracoval: Ing. Michal Kachtík

H. FOTODOKUMENTACE



Pohled na propustek na konci řešeného úseku v ř. km 17,175

- *Výust na pravém břehu pod úrovní terénu – pročištění koryta toku*



Pohled po toku v ř. km 17,175

- *Ukončení rovinaniny s navázáním na stávající zed' na levém a pravém břehu*



Pohled proti toku na koryto toku Polepky



Pohled proti toku na koryto toku Polepky

- Kácení na levém a pravém břehu, profilace koryta, opevnění rovinaninou z LK



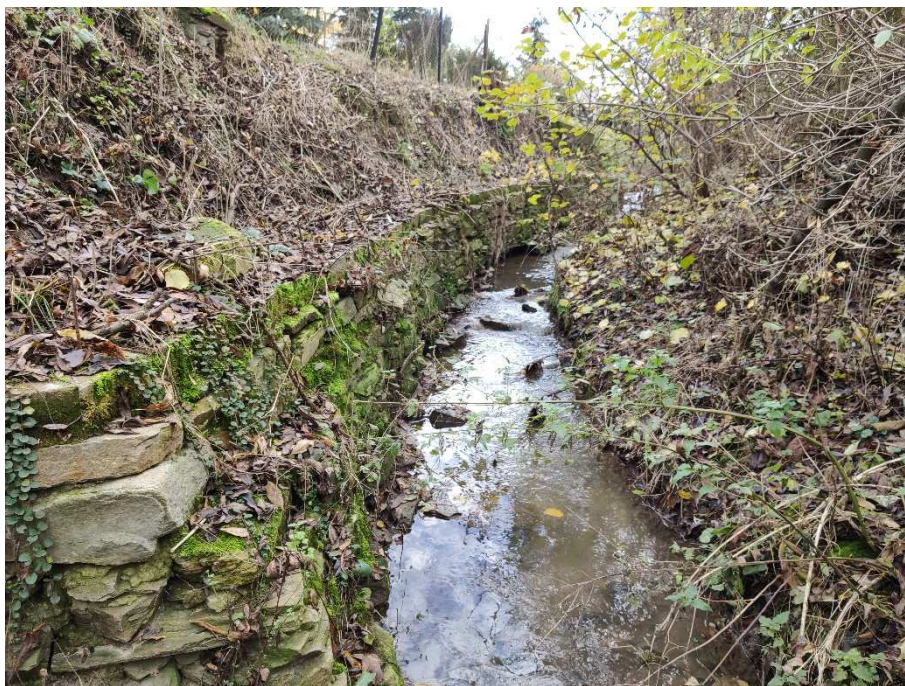
Pohled proti toku na koryto toku Polepky

- *Kácení na levém a pravém břehu, profilace koryta, opevnění rovnaninou z LK*



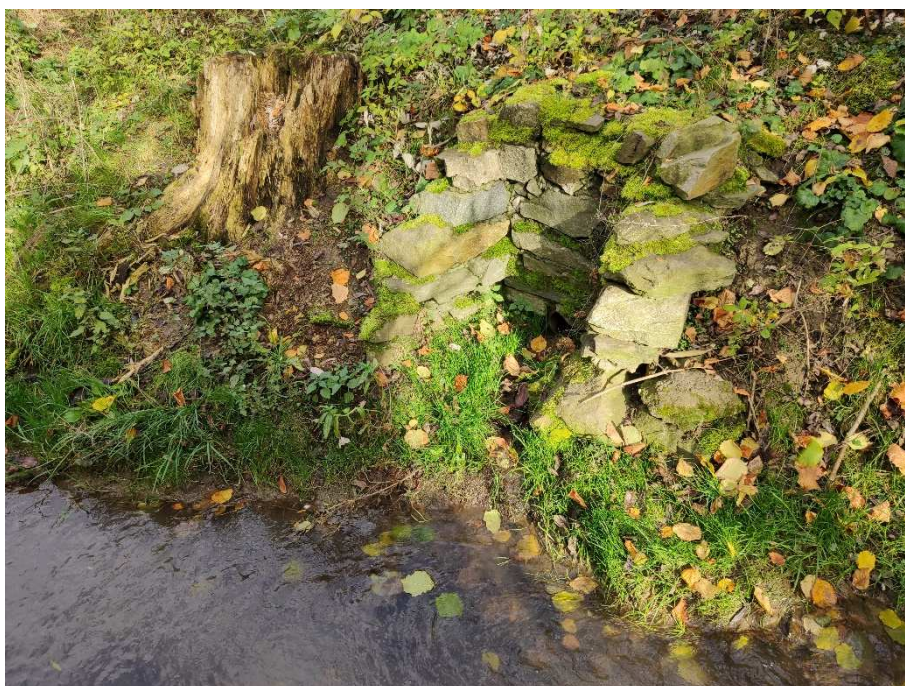
Pohled po toku Polepky

- *Odstranění stávající zdi na pravém břehu – překážka v toku*



Pohled proti toku Polepky

- Odstranění stávající zdi na pravém břehu – překážka v toku



Zachování a prodloužení výusti na pravém břehu v ř. km 17,053



Pohled proti toku na koryto toku Polepky

- Kácení na levém a pravém břehu, profilace koryta, opevnění rovnaninou z LK



Pohled proti toku na koryto toku Polepky

- Napojení na dlažbu na pravém břehu na počátku úseku úpravy v ř. km 16,998