

PROVOZNÍ ŘÁD

pro vodní dílo (dále VD)

stavidlový jez - Libáň

na vodním toku

Libáňský potok v ř. km 8,695



Vypracoval : Ing. Jan Knap, U Studénky 1292, 509 01 Nová Paka

červen 2017

PROVOZNÍ ŘÁD

pro vodní dílo (VD)

stavidlový jez Libáň

na vodním toku Libáňský potok v ř. km 8,695

Číslo hydrologického pořadí : 1 - 04 - 05 - 023

Kraj : Královéhradecký

Okres : Jičín

ORP : Jičín

Obec : Libáň

Katastrální území : Libáň

Vlastník vodního díla : Česká republika

Správce vodního díla : Povodí Labe, státní podnik
Víta Nejedlého 951, 500 03 Hradec Králové
tel.: 495 088 111

Provozovatel VD : Závod 1 Jablonec nad Nisou
Želivského 5, 466 05 Jablonec nad Nisou
tel.: 483 366 300

provozně technický úsek Hradec Králové
Víta Nejedlého 951, 500 03 Hradec Králové
tel.: 495 088 130

provozní středisko Jičín
Jarošovská 103, 506 01 Jičín
tel.: 493 5333 533 968

Odsouhlasil: Odbor technickoprovozní činnosti, Povodí Labe, státní podnik
Dne:

Podpis:

Schválil: Ředitel závodu 1 Jablonec nad Nisou, Povodí Labe, státní podnik
Dne:

Podpis:

Platnost provozního řádu : do odvolání

Revize provozního řádu : 1 x za 5 let

Vypracoval : Ing. Jan Knap, U Studénky 1292, 509 01 Nová Paka

Datum : červen 2017

OBSAH PROVOZNÍHO ŘÁDU

A.	SEZNAMY DŮLEŽITÝCH ADRES A KOMUNIKAČNÍCH SPOJENÍ	4
B.	HISTORIE VODNÍHO DÍLA	5
C.	TECHNICKÉ ÚDAJE O VODNÍM DÍLE	6
C.1	NÁZEV A UMÍSTĚNÍ VODNÍHO DÍLA	6
C.2	ÚČEL A VYUŽITÍ VODNÍHO DÍLA	6
C.3	ZÁKLADNÍ TECHNICKÉ ÚDAJE VODNÍHO DÍLA	6
C.4	POVOLENÍ K VODNÍMU DÍLU	7
C.5	KATEGORIE TBD	7
C.6	MANIPULAČNÍ ŘÁD VODNÍHO DÍLA	7
D.	PROVOZNÍ ÚDAJE A UKAZATELE	7
D.1	PRACOVNÍ DOBA	7
D.2	PERSONÁLNÍ OBSAZENÍ VD	7
D.3	VYBAVENÍ VODNÍHO DÍLA A VYBAVENÍ OSOBNÍMI OCHRANNÝMI PROSTŘEDKY....	7
D.4	PODMÍNKY PRO ZNEŠKODŇOVÁNÍ ODPADŮ	7
E.	POKYNY PRO PROVOZ, KONTROLU A ÚDRŽBU	8
E.1	STAVEBNÍ ČÁST	8
E.1.1	STRUČNÝ POPIS STAVEBNÍCH ČÁSTI JEZU	8
E.1.2	POKYNY PRO PROVOZ	8
E.1.2.1	VŠEOBECNÉ POKYNY PRO PROVOZ	8
E.1.2.2	BĚŽNÝ PROVOZ NA OBJEKTU	9
E.1.2.3	PROVOZ ZA POVODŇOVÝCH SITUACÍ	9
E.1.2.4	PO VELKÉ VODĚ	9
E.1.2.5	OSTATNÍ PROVOZNÍ POKYNY	9
E.1.3	POKYNY PRO KONTROLU A ÚDRŽBU	9
E.1.3.1	JEZ	9
E.1.3.2	STAVIDLO	9
E.2	STROJNĚ-TECHNOLOGICKÁ ČÁST	9
E.3	ELEKTROTECHNICKÁ ČÁST	9
F.	POKYNY PRO PROVOZ A ÚDRŽBU V ZIMNÍM OBDOBÍ	10
G.	POKYNY PRO PROVOZ ZA MIMOŘÁDNÝCH SITUACÍ	10
H.	ZÁSADY SPOLUPRÁCE MEZI UŽIVATELI	10
I.	POKYNY PRO ZABEZPEČENÍ SOULADU PROVOZNÍHO ŘÁDU SE SOUVISEJÍCÍMI PŘEDPISY	10
J.	POZOROVÁNÍ A MĚŘENÍ	11
J.1	VÝKON TECHNICKOBEZPEČNOSTNÍHO DOHLEDU	11
J.2	ZAŘÍZENÍ PRO KONTROLU A ŘÍZENÍ HOSPODAŘENÍ S VODOU	11
K.	MÍSTNÍ BEZPEČNOSTNÍ A JINÉ PŘEDPISY	11
L.	PŘÍLOHY	12

A. SEZNAMY DŮLEŽITÝCH ADRES A KOMUNIKAČNÍCH SPOJENÍ

Osoby odpovědné za obsluhu VD :	Miloslav Šolc Dukelská 496 507 23 Libáň mob.: 739 530 909
Osoby odpovědné za provoz VD :	Ing. Marcela Marešová vedoucí provozního střediska tel.: 493 533 968 mob.: 724 068 969 Ing. Jan Sutner - úsekový technik tel.: 493 533 968 mob.: 607 503 351
Osoba odpovědná za TBD vodního díla:	Ing. Vačlena Jan tel.: 495 088 116 mob.: 606 061 511
Příslušný vodoprávní úřad:	Městský úřad Jičín Odbor životního prostředí ul. 17. listopadu 16 506 01 Jičín Ing. Jana Mušková - vedoucí odboru ŽP tel.: 493 545 370 Ing. Jan Škoda - vedoucí oddělení VH tel.: 493 545 371
Krajská hygienická stanice:	Krajská hygienická stanice Královéhradeckého kraje se sídlem v Hradci Králové Územní pracoviště Jičín Revoluční 1076 506 01 Jičín tel.: 493 585 851 e-mail: sekretariat.jc@khshk.cz
Příslušný územní odbor HZS ČR:	HZS Královéhradeckého kraje stanice Jičín Dělnická 162 506 01 Jičín tel.: 950 510 323 e-mail: martin.holsan@hkk.izscr.cz

Policie ČR :	Krajské ředitelství policie Královéhradeckého kraje Územní odbor Jičín Balbínova 24, 506 12 Jičín tel.: 974 533 111, 974 533 232 e-mail: jc@pcr.cz
Zdravotnická záchranná služba :	ZZS Královéhradeckého kraje Výjezdové středisko Jičín Bolzanova 512 506 01 Jičín tel.: 493 582 401
Povodňová komise :	Jaromír Příbyl, starosta města Libáň tel.: 491 110 613 předseda místní povodňové komise - MPK Městský úřad Libáň Náměstí Svobody 36 507 23 Libáň tel.: 493 598 191, 491 110 613
Vodohospodářský dispečink:	tel.: +420 495 088 720, 730 - trvalá dosažitelnost fax: +420 495 088 733 e-mail: vhd@pla.cz
Tísňová volání:	Policie - 158 Hasiči - 150 ZZS - 155

B. HISTORIE VODNÍHO DÍLA

Jez byl postaven v roce 1982.

V roce 2005 byla provedena oprava manipulační lávky.

V roce 2010 bylo opraveno stavidlo a pouch.

Vodní dílo je tvořeno dřevěnou stavidlovou tabulí zasazenou do rámu z válcovaných profilů U osazeném do betonové spodní stavby jezu.

Do levého břehu odbočuje náhon na soustavu nádrží ve vlastnictví ČRS, z.s. MO Libáň. Provoz náhonu není součástí tohoto PŘ a je zajišťován vlastníkem tohoto VD.

C. TECHNICKÉ ÚDAJE O VODNÍM DÍLE**C.1 NÁZEV A UMÍSTĚNÍ VODNÍHO DÍLA**

Vodní dílo stavidlový jez Libáň na vodním toku Libáňský potok v ř. km 8,695.

C.2 ÚČEL A VYUŽITÍ VODNÍHO DÍLA

- Stabilizace spádových poměrů na toku.
- Vzdouvání vody pro zabezpečení povolených odběrů povrchové vody.

C.3 ZÁKLADNÍ TECHNICKÉ ÚDAJE VODNÍHO DÍLA

Jez	druh jezu	stavidlový
	konstrukce pevné části	beton a pískovcové kvádry
	tvár jezu	přímý
	kóta přelivné hrany	LB 227,05 m n. m. BP 226,97 m n. m.
	šířka pevného pole	10 m
	poloha k ose toku	kolmý
	stavební délka jezu	10,90 m
	max. konstrukční výška	1,30 m
	počet jezových polí	1 + 2
	jezová lávka	ano
	lať	ano
	kóta „0“ vodočtu	227,05 m n. m.
	spád hladin	1,50 m
	výškový systém	Balt po vyrovnání
Štěrková propust	typ hradící konstrukce	není
	provizorní hrazení	není
	popis	není
Ovládání	způsob ovládání	ruční z místa - klikou
	popis	vytáčení šroubovice z manipulační lávky
Jezová zdrž	délka zdrže	370 m
	plocha zdrže	0,20 ha
	objem zdrže	1 100 m ³
Jezové pilíře	počet	2
	šířka - LB/PB	1,0 / 0,5 m
	délka - LB/PB	4,60 / 8,20 m
	kóta koruny pilíře - LB/PB	227,87 / 227,73 m n. m.
	umístění manipulace	
Vývar	délka vývaru	m
	šířka vývaru	m
	minimální hloubka vývaru	m
	popis	není
Rybí přechod	délka	není
	šířka	není
	typ	není
	umístění	není
Vybavení jezu		žádné

C.4 POVOLENÍ K VODNÍMU DÍLU

Vzdouvání vody v korytě Libáňského potoku pohyblivým stavidlovým jezem o jednom poli v Libáni v říčním km 8,695 na kótu **226,86 m n. m. – Balt p.v. (s tolerancí + 0,16 m)** bylo povoleno rozhodnutím odboru životního prostředí Městského úřadu v Jičíně pod Č.j.: ŽP - 01/1279/04/Ka ze dne 4. 2. 2004.

C.5 KATEGORIE TBD

Vodní dílo (VD) je zařazeno mezi díla **IV. kategorie**.

C.6 MANIPULAČNÍ ŘÁD VODNÍHO DÍLA

Manipulační řád byl schválen rozhodnutím odboru životního prostředí Městského úřadu Jičín Č. j.: ŽP - 01/1279/04/Ka ze dne 04. 02. 2004 s platností do 31. 01. 2024.

D. PROVOZNÍ ÚDAJE A UKAZATELE

D.1 PRACOVNÍ DOBA

VD je obsazeno pracovníkem odpovědným za obsluhu s 10,5 h měsíční pracovní dobou.

D.2 PERSONÁLNÍ OBSAZENÍ VD

Kontrolu a manipulaci na VD zajišťuje pracovník odpovědný za obsluhu díla. Viz D. 1. Údržbu a opravu VD zajišťuje odpovědný pracovník (ÚT - úsekový technik).

D.3 VYBAVENÍ VD A VYBAVENÍ OSOBNÍMI OCHRANNÝMI PROSTŘEDKY

Ochranné prostředky, pohonné hmoty a pomůcky se na VD neskladují a v případě potřeby je zajistí správce VD z nejbližší služebny - provozní středisko Jičín.

D.4 PODMÍNKY PRO ZNEŠKODŇOVÁNÍ ODPADŮ

Všechny odpady (včetně předmětů a hmot zachycených nebo ulpělých na VD) bude odvážen a likvidován vhodným způsobem v souladu s příslušnými předpisy (zákon číslo 185/2001 Sb., o odpadech).

E. POKYNY PRO PROVOZ, KONTROLU A ÚDRŽBU

E.1 STAVEBNÍ ČÁST

E.1.1 STRUČNÝ POPIS STAVEBNÍCH ČÁSTÍ JEZU

Vzdouvací objekt - stavidlový jez na Libáňském potoce v říčním km 8,695 je situován kolmo k ose vodního toku. Tento objekt má betonovou spodní stavbu a pilíře. Součástí jezu je ocelová manipulační lávka a stavidlový rám, jehož svislé slupice jsou betonové a mají čtvercový průřez 0,37 m x 0,37 m. Z návodní strany jsou ve slupicích zhotoveny vodící drážky hloubky 8 cm. Pohybovací mechanismus stavidla je osazen na dvojici vodorovných nosníků z válcovaných profilů UU 160. Světla šíře mezi slupicemi je 3,18 m. Horní příruba vodorovné dvojice nosníků UU 160 má kótu 229,65 m n. m. Podlaha lávky je ocelová - má kótu 228,72 m n. m. Lávka je 10,83 m dlouhá a široká 0,82 m a ze strany dolní vody je opatřena jednostranným zábradlím výšky 1,10 m.

Stavidlová deska je dřevěná (výdřeva tl. 60 mm) vysoká 1,31 m a široká 3,30 m. Vrchní hrana spuštěného stavidla má kótu 226,86 m n. m. Obvodový ocelový rám stavidla je z válcovaných profilů U 100. Stavidlo je v horní části opatřeno otvorem širokým 380 mm a vysokým 160 mm. Horní hrana otvoru je v úrovni kóty 226,68 m n. m. - dolní hrana má kótu 226,52 m n. m.

Na slupice stavidla z obou stran navazuje pevný bezpečnostní přeliv. Levé pole přelivu má šířku 1,50 m a přelivnou hranu na kótě 227,05 m n. m. Pravé pole přelivu je situováno šikmo proti vodě, na délku 5,20 m má přelivnou hranu na kótě 226,97 m n. m. a na délku 0,47 m (u pravé slupice) má kótu 227,04 m n. m. Návodní zhlaví pravého pilíře má korunu na kótě 227,73 m n. m. Dosedací práh stavidla má kótu 225,55 m n. m. Ovládání stavidla je ruční - provádí se z povodní manipulační lávky. Na vodorovných nosnících stavidlového rámu je osazeno ovládací zařízení sestávající z převodových mechanismů a dvou ocelových vřetenových tyčí s roztečí 1,91 m. Maximálnímu zdvihu stavidla 2,15 m pak odpovídá průtočná kapacita jezového profilu 24,5 m³/s.

Do levého břehu nad jezem odbočuje otevřené koryto náhonu na bývalý mlýn ve Zlivi - vtok do náhonu není hrazen.

E.1.2 POKYNY PRO PROVOZ

E.1.2.1 VŠEOBECNÉ POKYNY PRO PROVOZ

- Obsluha díla je povinna kontrolovat VD při pravidelných obchůzkách a dále po zimním období, po zaklesnutí hladiny (např. při vypouštění jezové zdrže), po průchodu povodně apod.
- Obsluha rovněž sleduje a hlásí odpovědnému pracovníkovi (nadřízený, úsekový technik) výskyt jakýchkoliv poruch a nežádoucích jevů na stavebních objektech.
- Všechny zjištěné skutečnosti týkající se provozu díla (tj. dále popisovaných objektů) obsluha zapisuje do hlášení manipulací na objektech.
- Obsluha vede záznamy vodních stavů podle pokynů odpovědného pracovníka. V případě výskytu mimořádné situace vede záznamy podrobnější.
- Podle § 60 zákona číslo 254/2001 Sb., jsou vlastníci pozemků sousedících s vodním dílem povinni po předchozím projednání s nimi umožnit, za účelem provozu a provádění údržby vodních děl v nezbytném rozsahu, vstup a vjezd na své pozemky těm, kteří zajišťují provoz nebo provádějí údržbu vodního díla.

E.1.2.2 BĚŽNÝ PROVOZ NA OBJEKTU

Za běžného provozu je stavidlo jezu zcela uzavřeno, voda protéká výřezem v jeho horní hraně a případně přes množství 50 l/s. Dále je voda dělena v množství 15 l/s až 40 l/s do náhonu (manipulaci zajišťuje odpovědný pracovník).

E.1.2.3 PROVOZ ZA POVODŇOVÝCH SITUACÍ

V případě, že by hladina vody v nadjezí dosáhla maximální hladiny (227,02 m n. m. - čtení na lati 16 cm) je zahájeno postupné vyhrazování stavidla jezu, v případě plného vyhrazení nastává na VD tzv. neovladatelný stav.

E.1.2.4 PO VELKÉ VODĚ

Po průchodu velké vody obsluha vodního díla provede kontrolu celého VD. Veškeré zjištěné závady obsluha hlásí odpovědnému pracovníkovi, ten rozhodne o způsobu a termínu nápravy.

E.1.2.5 OSTATNÍ PROVOZNÍ POKYNY

Všechna zjištění zapisuje pracovník obsluhy do „ hlášení manipulací na objektech “. Dále hlásí odpovědnému pracovníkovi výskyt poruch, nežádoucích jevů apod. Rozsah provádění kontrol a údržby může být upraven pokynem odpovědného pracovníka podle vzniklé situace. V případě nedostupnosti pracovníka obsluhy (nemoc, dovolená) určí odpovědný pracovník správce VD jeho zástupce.

E.1.3 POKYNY PRO KONTROLU A ÚDRŽBU

E.1.3.1 JEZ

Kontrolní a údržbová činnost	Termín
Odstraňování naplavenin a spláví	dle potřeby
Vizuální kontrola objektu odečet hladiny	dle smlouvy s manipulantem jezu

E.1.3.2 STAVIDLO

Kontrolní a údržbová činnost	Termín
Kontrola funkce uzávěru a převodových mechanismů	1 x 3 měsíce
Odstraňování naplavenin a spláví	dle potřeby
Promazání pohybových mechanismů, očištění vodočetné latě	dle plánu cyklické údržby jezu
Vizuální kontrola objektu a stavidla	dle smlouvy s manipulantem jezu
Zabezpečení manipulovatelnosti objektu v zimním období	dle potřeby a klimatických podmínek

E.2 STROJNĚ-TECHNOLOGICKÁ ČÁST

Vodní dílo je vybaveno pouze stavidlovým uzávěrem a pohybovacím zařízením se závěsnými prvky.

E.3 ELEKTROTECHNICKÁ ČÁST

VD není vybaveno žádným elektrotechnickým zařízením. Osvětlení jezu, za snížené viditelnosti a v noci, zajišťuje pouliční neonová lampa - není majetkem správce VD.

F. POKYNY PRO PROVOZ A ÚDRŽBU V ZIMNÍM OBDOBÍ

V zimním období musí být stavidlová tabule provozuschopná pro případnou manipulaci. Při jarním tání se veškeré manipulace na vodním díle podřizují požadavku pro hladký chod ledů.

G. POKYNY PRO PROVOZ ZA MIMOŘÁDNÝCH SITUACÍ

- Provoz vychází jednak ze zákonných ustanovení (např. zákon číslo 254/2001 Sb., zákon číslo 240/2000 Sb.) a ze zásad pro provádění běžného provozu (viz kapitola E.1.2.). Provoz VD se přizpůsobí vzniklé situaci, aby se snížily negativní účinky na minimální možnou míru.
- V případech, kdy hrozí nebezpečí z prodlení, rozhoduje o provádění provozu a údržby obsluha díla sama bez souhlasu nadřízených tak, aby dle svých možností, zkušeností a znalostí omezila hrozící nebezpečí a škody na co nejmenší míru.
- O provedených opatřeních informuje obsluha tohoto vodního díla neodkladně odpovědného nadřízeného pracovníka, který zajistí následnou informovanost (vodoprávní úřad, povodňová komise aj.).
- V případech, kdy nehrozí nebezpečí z prodlení, rozhoduje o provádění provozu a údržby odpovědný pracovník správce. Nehrozí-li nebezpečí z prodlení, je obsluha povinna provést mimořádná opatření pouze se souhlasem svých nadřízených (odpovědného pracovníka) a vodoprávního úřadu.

H. ZÁSADY SPOLUPRÁCE MEZI UŽIVATELI

Provoz tohoto vodního díla zajišťuje a za provoz zodpovídá jeho správce (Povodí Labe, státní podnik se sídlem v Hradci Králové) po vzájemné dohodě s hlavními uživateli (ČRS MO Libáň - majitel náhonu a Město Libáň).

I. POKYNY PRO ZABEZPEČENÍ SOULADU PROVOZNÍHO ŘÁDU SE SOUVISEJÍCÍMI PŘEDPISY

Revize a kontroly provozního řádu jsou v návaznosti na manipulační řád, v termínu po pěti letech nebo při změně skutečností týkajících se vodního díla. Vždy po rozboru zjištěných skutečností bude rozhodnuto o nutnosti provozní řád doplnit nebo změnit. Revidovaný provozní řád podléhá stejnému internímu schvalovacímu řízení stejně tak jako zpracovaný nový provozní řád.

Kontrolu dodržování provozního řádu provádějí pověření pracovníci Povodí Labe, státní podnik, závod Jablonec nad Nisou, pracovníci odboru TPČ Povodí Labe, státní podnik Hradec Králové a pracovníci inspektorátu bezpečnosti práce.

J. POZOROVÁNÍ A MĚŘENÍ

Obsluha zapisuje stav hladiny vody v nadezí (ve zdrži), všechny rozhodující manipulace, mimořádné provozní a technické události, srážky neobvyklé svou intenzitou a dobou trvání, mimořádné průtokové situace (sucha, povodně apod.) do hlášení manipulací na objektech.

Při povodni se vede podrobnější záznam o dosažených stavech hladin, případně i o velikosti průtoků (podle měrných křivek objektů). Při výskytu mimořádných situací se vede podrobnější záznam o události.

J.1 VÝKON TECHNICKOBEZPEČNOSTNÍHO DOHLEDU

Při každé návštěvě vodního díla se provádí kontrola stavidla a celého objektu.

V případě zjištění jakékoliv závady provede obsluha vodního díla zápis do „ Hlášení manipulací na objektech “ (viz příloha B) a nahlásí zjištěnou závadu pracovníkovi odpovídajícímu za provoz VD (úsekovému technikovi).

Veškeré záznamy předává obsluha 1 x měsíčně odpovědnému pracovníku (úsekovému technikovi) - tyto záznamy jsou jedním z podkladů při provádění pravidelných prohlídek technickobezpečnostního dohledu - TBD.

Četnost prohlídek TBD je minimálně 1x za 10 let.

J.2 ZAŘÍZENÍ PRO KONTROLU A ŘÍZENÍ HOSPODAŘENÍ S VODOU

V nadezí je umístěna vodočetná lať s nulou na kótě 227,05 m n. m. (koruna přelivu v levém poli u paty pilíře jezu - čtení na lati 0 cm). Odečet stavu vodní hladiny se provádí při každé návštěvě vodního díla a učiní se o něm záznam do „ Hlášení manipulací na objektech “.

K. MÍSTNÍ BEZPEČNOSTNÍ A JINÉ PŘEDPISY

Při všech manipulacích a provozních činnostech musí být dodržovány platné předpisy pro ochranu a bezpečnost zdraví a života při práci, dále závazné hygienické předpisy o podmínkách při práci a příslušné normy.

Správce VD zajišťuje pravidelné proškolení svých pracovníků (pracujících na tomto VD) z aktuálních předpisů o bezpečnosti a ochraně zdraví při práci.

L. PŘÍLOHY

Seznam příloh :

A. Technická a výkresová dokumentace VD

- A. 1 Přehledná situace VD (1 : 50 000)
- A. 2 Jez - půdorys (1 : 100)
- A. 3 Jez - pohled po vodě (1 : 50)
- A. 4 Jez - příčný řez (1 : 50)

B. Právní a jiná dokumentace vodního díla

- B. 1 Vzor provozního deníku
- B. 2 Hlášení manipulací

Vyměnitelné přílohy PŘ:

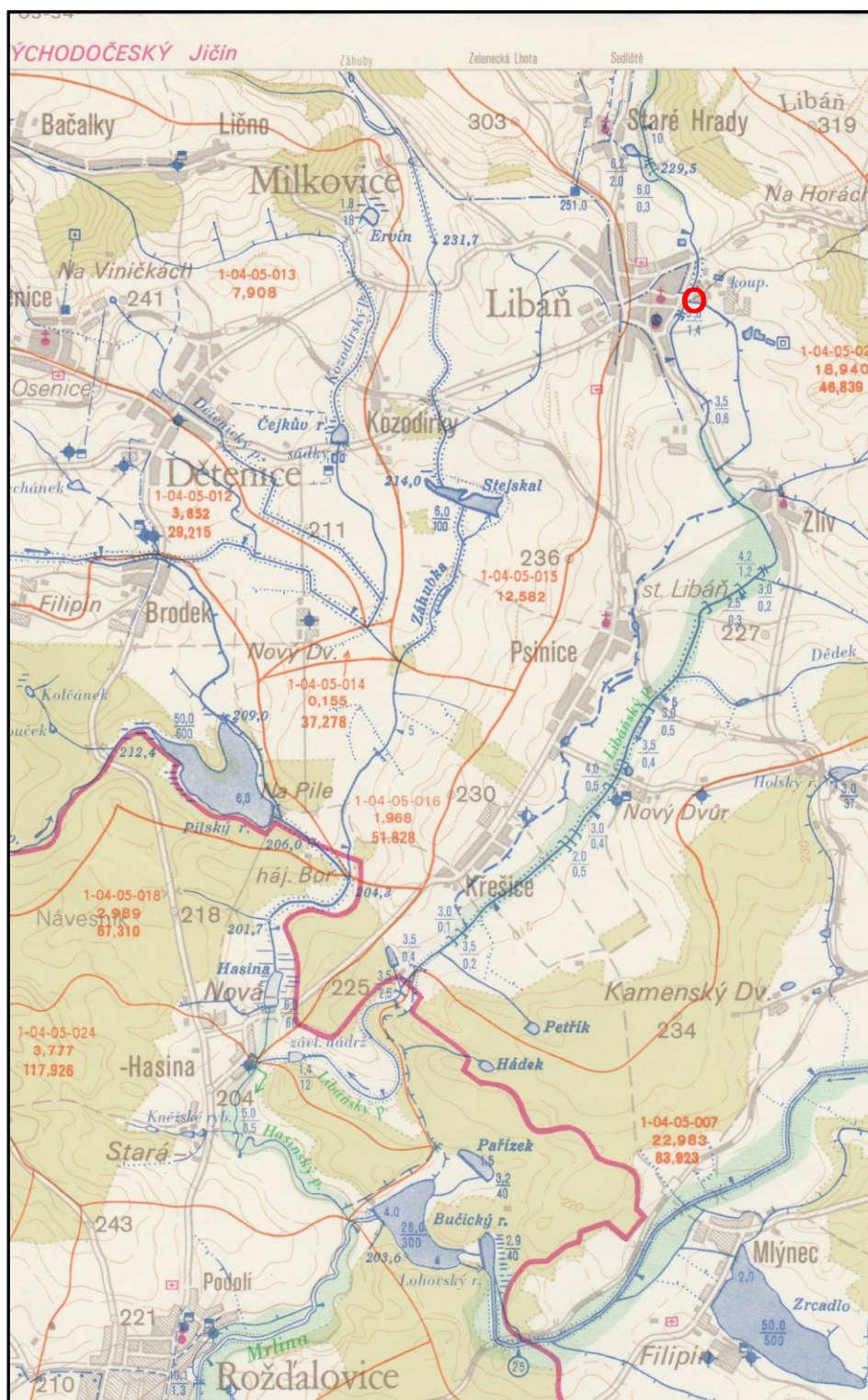
- B. 3 Protokol o seznámení obsluhy VD s PŘ

C. Fotodokumentace vodního díla - I a II

- C. 1 Stavidlový jez
- C. 2 Ovládací mechanismus
- C. 3 Vtok do náhonu
- C. 4 Vodočetná lať

A. Technická a výkresová dokumentace VD

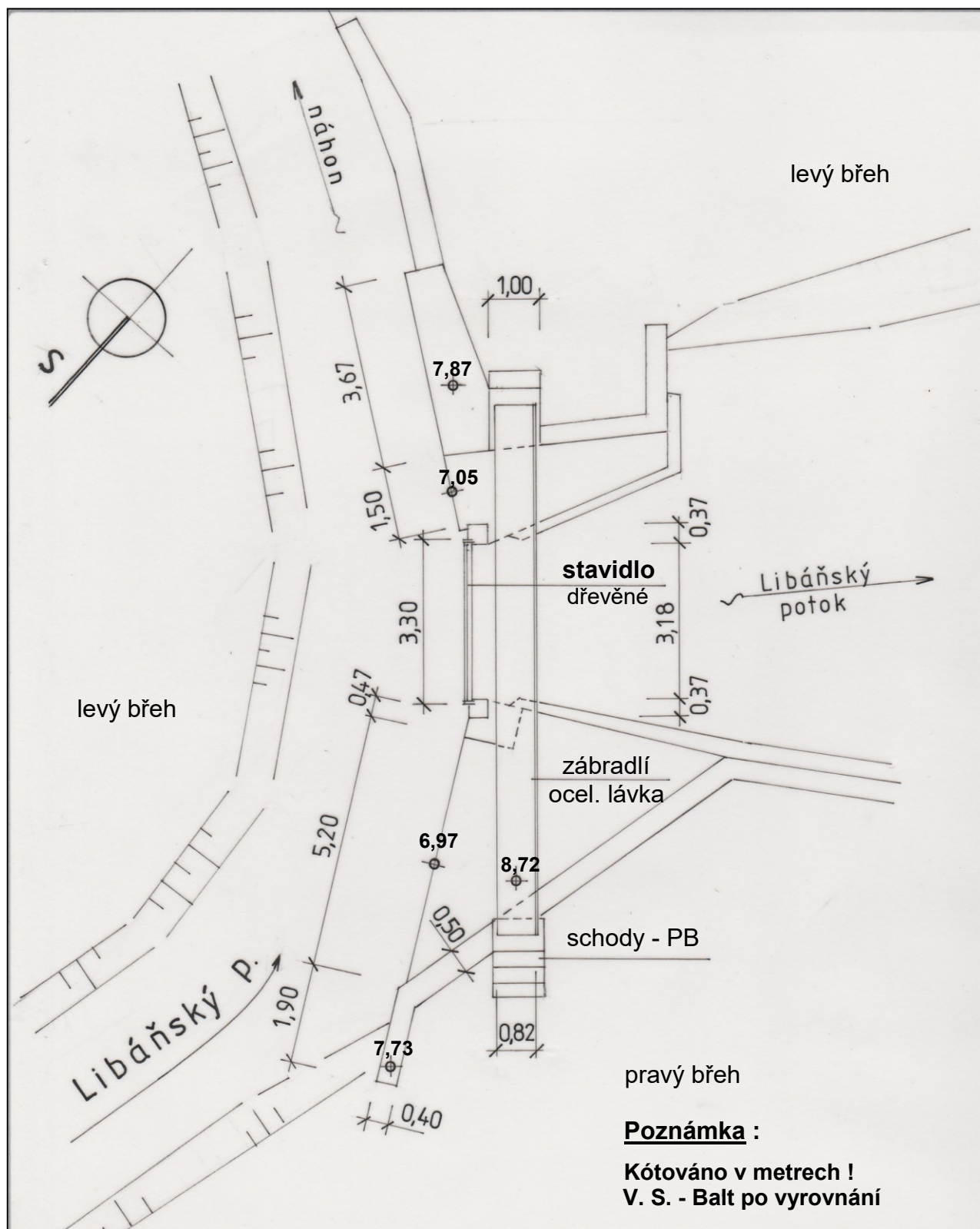
A. 1 Přehledná situace VD - 1 : 50 000 (ZVH mapa)



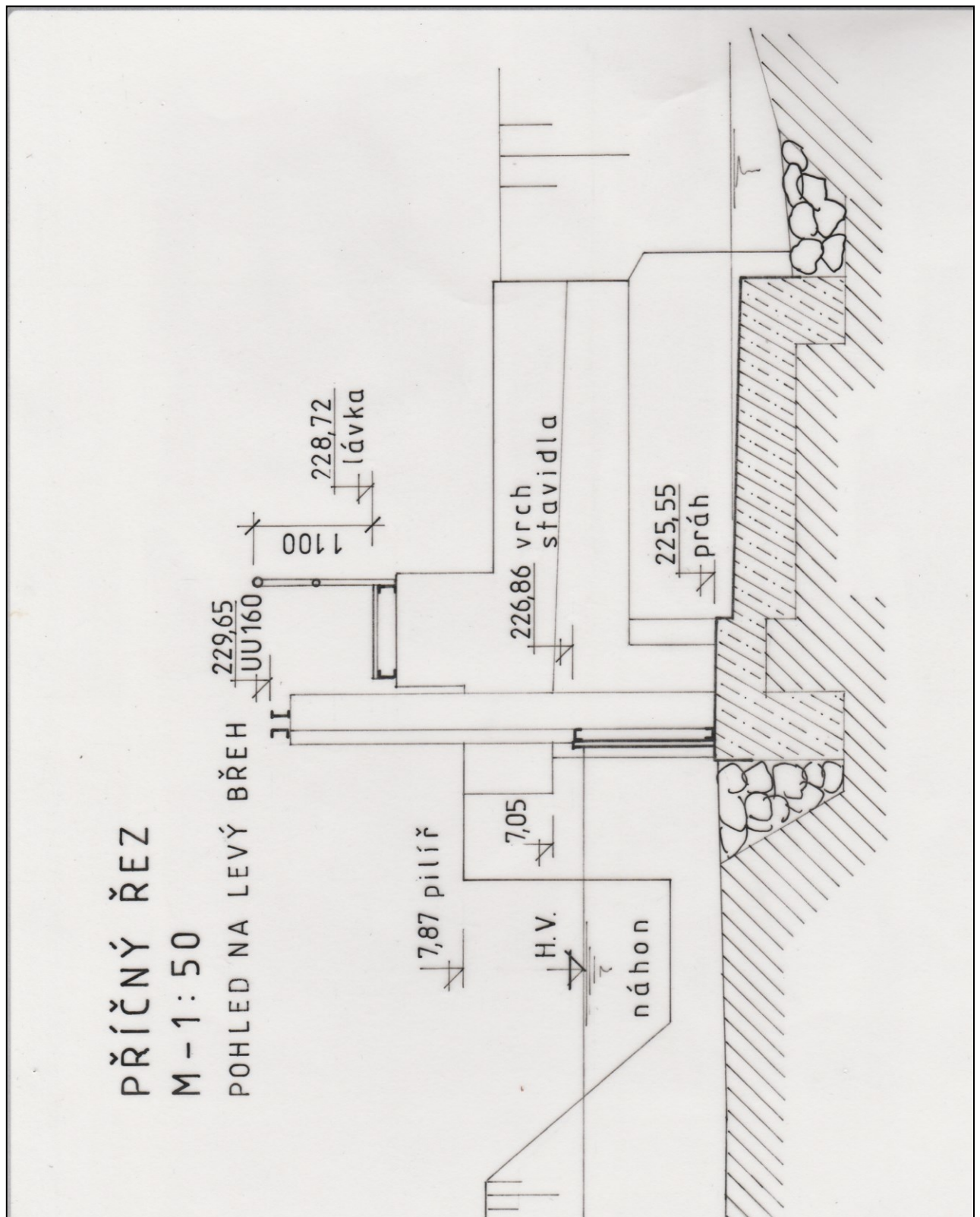
P o z n á m k a :

O - stavidlový jez o jednom poli v Libáni

A. 2 Jez - půdorys - 1 : 100



A. 4 Jez - příčný řez - 1 : 50



B. Právní a jiná dokumentace vodního díla

B. 1 Vzor provozního deníku

[illegible]

B. 2 Hlášení manipulací

<u>Hlášení manipulací na objektech</u>					
Tok:		Objekt:		ř. km:	Měsíc:
Libáňský potok		Libáň - stavidlový jez		8,695	
Datum:	vodní stav	manipulace cm	Provedené práce	Čas provedeného výkonu	Poznámka:
1.					
2.					
3.					
4.					
5.					
6.					
7.					
8.					
9.					
10.					
11.					
12.					
13.					
14.					
15.					
16.					
17.					
18.					
19.					
20.					
21.					
22.					
23.					
24.					
25.					
26.					
27.					
28.					
29.					
30.					
31.					

Manipulant: Miloslav Šolc Podpis:

Datum:

B. 3 Protokol o seznámení obsluhy VD s PŘ

P R O T O K O L

o seznámení obsluhy s provozním řádem

vodního díla

stavidlový jez

Libáň

Potvrzuji svým vlastnoručním podpisem, že jsem byl seznámen s tímto provozním řádem a rozumím jeho obsahu a jsem si vědom rozsahu povinností, které z něho pro mne vyplývají. Jsem si též vědom svoji odpovědnosti za případné škody, které by mohly vzniknout nedodržením ustanovení tohoto provozního řádu.

Osoba zodpovědná za provoz a manipulaci :

Miloslav Šolc
Dukelská 496
507 23 Libáň
mob.: 739 530 909

.....
(datum)

.....
(podpis)

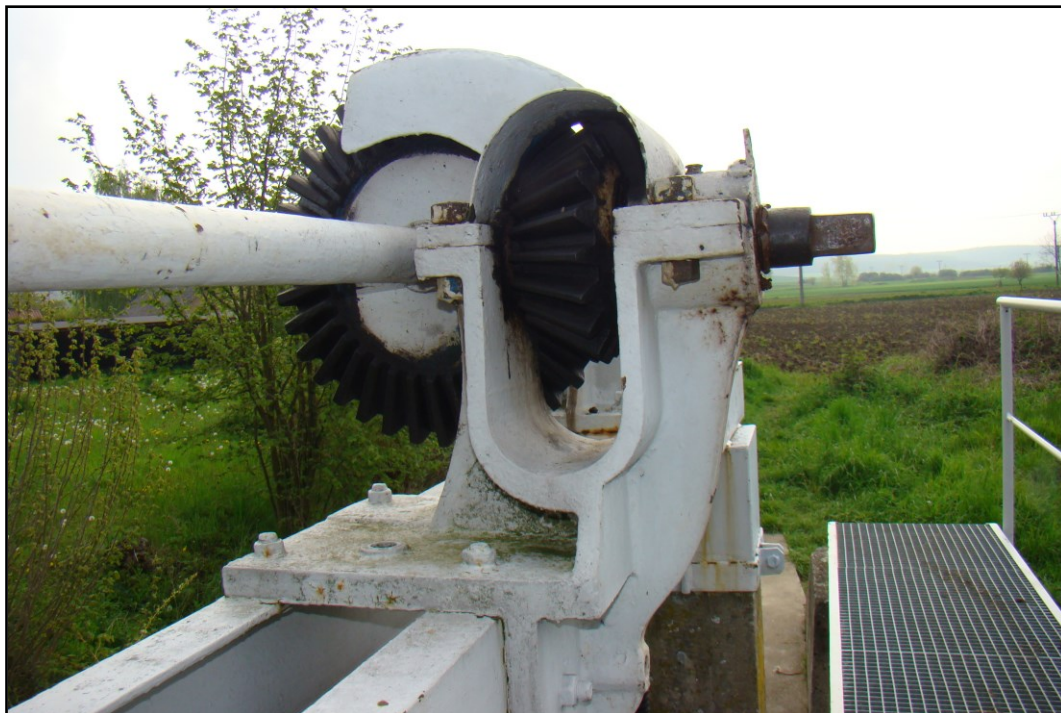
Tento protokol je nedílnou součástí provozního řádu vodního díla stavidlový jez Libáň.

C. Fotodokumentace vodního díla - I

C. 1 Stavidlový jez



C. 2 Ovládací mechanismus



C. Fotodokumentace vodního díla - II

C. 3 Vtok do náhonu



C. 4 Vodočetná lať

