

## Z Á P I S

**o prohlídce podle § 62 zákona č. 254/2001 Sb., v platném znění  
technicko-bezpečnostní dohled ( TBD ) nad vodními díly**

---

**Vodní dílo:** Vodní nádrž Rouchovany na toku Olešná

**Číslo HM:** 903 631

**Kategorie díla:** IV.

**Katastrální území:** Rouchovany (741868; okres Třebíč)  
Lipňany u Skryjí (748846; okres Třebíč)

**Kraj:** Vysočina

**Termín prohlídky byl oznámen správcem díla** Povodím Moravy, s.p. příslušnému vodoprávnímu úřadu pozvánkou ze dne 3. listopadu 2017 pod zn. PM065380/2017-409/Hol.

**Datum prohlídky:** 28. listopadu 2017.

**Účastníci:**

<b>Fyzická osoba odpovědná za TBD:</b>	Ing. Petr Holomek
<b>Pracovník, odpovědný za provoz díla:</b>	Pavel Rous
<b>Odpovědný pracovník obsluhy díla:</b>	David Jura, DiS
<b>Zástupce přísl. vodoprávního úřadu:</b>	Ing. Jana Kristková -omluvena
<i>Městský úřad Třebíč, OŽP</i>	

**Další účastníci:**

za PM – závod Dyje	Ing. Jindřich Kerndl
za PM - útvar 409 (provozu a TBD):	Ing. Jan Fišer
za PM - útvar 219 (VH - dispečinku):	Ing. Marek Viskot

**Datum předchozí prohlídky:** 23. října 2007

Na základě výsledků předchozí prohlídky nebylo vydáno rozhodnutí.

**Poznámka:**

Kolaudace stavby „Závlahová nádrž na potoce Olešná“ nebyla dosud provedena. Rozhodnutí, ve věci akumulace povrchových vod pro závlahu nádrž Rouchovany a závlahu pozemků JZD Rouchovany, vydalo ONV v Třebíči, odbor vodního a lesního hospodářství a zemědělství pod č.j. Vod 1509/87, 1690/86 - 235 / P ze dne 18. 9. 1987.

### **Stručný popis vodního díla a jeho účelu:**

Následující popis je převzat z návrhu manipulačního řádu z 11/2009 (dále jen návrh MŘ).

**Při geodetickém zaměření v rámci [1] (resp. [2]) bylo zjištěno, že nadmořské výšky uvedené v návrhu MŘ jsou podhodnoceny oproti zaměření skutečného stavu o cca 0,7 m (resp. 0,6 m)!**

### **Účel a využití vodního díla, rozdělení prostorů**

Vodní dílo Rouchovany je průtočná nádrž napájená z potoku Olešná. Ve východní části nádrže je ještě zaústěn Lipňanský potok. Nádrž leží asi 1 km severovýchodně od obce Rouchovany. Plocha povodí potoka k profilu hráze je 24,52 km<sup>2</sup>. Původní účel, pro který byla nádrž vybudována, byla akumulace vody pro závlahy. Závlaha se neprovozuje, tento účel je zrušen. Ani v budoucnosti se s obnovením závlahy nepočítá. V současnosti je nádrž využívána pro tlumení povodní neovladatelným retenčním prostorem, sportovní rybolov, nalepšování průtoků v korytě pod nádrží a vedení silničního propojení Rouchovany – Skryje po tělese hráze.

Hladina	[ m n.n.]	Prostor v nádrži	Rozmezí hladin [ m n.n.]	Dílčí [ m <sup>3</sup> ]	Celkový [ m <sup>3</sup> ]	Zatopená [ m <sup>2</sup> ]
M <sub>S</sub>	335,50	stálého nadržení	332,79 – 335,50	16 000	16 000	21 600
M <sub>Z</sub>	339,20	zásobní	335,50 – 339,20	205 000	221 000	93 600
M <sub>MAX</sub>	339,80	retenční	339,20 – 339,80	61 000	282 000	109 400

### **Hráz**

Hráz je z místního zemního materiálu. Konstrukční část hráze tvoří části stabilizační a přechodové z hlinitopísčitých štěrků. Hráz je založena na pokryvných hlínách. Těsnící jádro je středové, vislé (hutněná jílovitá zemina CL). Do podloží z pokryvných hlín je připojeno zemním zavazovacím zámkem. Jádro má v koruně šířku 4 m, sklon svahů 5:1. Zemní zavazovací zámek pod těsnícím jádrem má min. šířku 4 m, hloubku 1 m a sklon 1:1. Těsnící jádro v úrovni základové spáry navazuje na těsnící koberec na dně zátopy. Těsnící koberec je chráněn přechodovou částí. Dno nádrže při návodní patě se upravuje na kótu 334,70 m n.m. Na vzdušné straně hráze je od kóty 335,60 m n.m. provedena stabilizační část přitěžovací lavicí. Přechodová část kryjící těsnící jádro je vyvedena 1 m nad korunu těsnícího jádra, tj. na kótu 341,30 m n.m. Šířka koruny přechodové části je 6 m, sklony svahů jsou 1:1. Přechodová část na vzdušné straně hráze plní funkci odvodňovací vrstvy a je napojena až na patní dren vedený ve vzdušné patě hráze, trouby DN 150 s filtračním obsypem. Na koruně hráze je provedena konstrukce vozovky silnice III/15249 Rouchovany – Skryje. Povrchová voda vozovky je sváděna příkopy mimo těleso hráze. Hlavní parametry hráze:

- kóta koruny (nivelety vozovky) min. 341,34 m n.m.
- šířka koruny v úrovni vrchu / pláň vozovky 9,5 m / 12,0 m
- návodní líc 1 : 3,3 - kamenná rovnanina tl. 0,6 m
- vzdušní líc 1 : 2,2 - ohumusování a osetí
- min. kóta údolí v patě hráze 334,70 m n.m.
- max. výška hráze 7,3 m
- délka hráze v koruně 390,0 m

### **Sdružený funkční objekt**

Funkční objekt má jak funkci výpustnou (spodní výpusti), tak i bezpečnostní (přeliv, skluz). Funkční objekt je dvoupatrový, situovaný na levé straně údolí se založením na skalní podloží. Výška přepadajícího paprsku přes přeliv při max. hladině je uvažována 0,6 m, při které je převedeno 15,24 m<sup>3</sup>.s<sup>-1</sup>. Délka přelivné hrany je 16 m, koruna přelivu je na kótě 339,20 m n.m. Přelivná část, v jejímž čele jsou usazeny uzávěry spodních výpustí a odběrů, je navržena v délce 10 m, přičemž délka spadiště činí 7 m. Délka skluzu činí 32 m, z toho na skrytý skluz připadá 26,5 m. Světlá výška kryté části skluzu činí 3 m. Šířka skluzu i spadiště, tj. druhého patra monobloku, tak i chodby spodních výpustí a odběrných potrubí činí 2,1 m a je v ní osazeno přívodní potrubí pro závlahu.

Spodní výpusti jsou osazeny dvě – DN 500 a DN 400. Ze spodní výpusti DN 400 vytéká voda na dno chodby sdruženého objektu, po kterém odtéká o volné hladině do vývaru. Odpadní potrubí od spodní výpusti DN 500 v délce 40,5 m je uloženo ve dně sdruženého objektu



(během výstavby sloužilo pro převádění běžných průtoků). Závlahové potrubí DN 250 je osazeno v pravé části vtoku sruženého objektu. Je zavěšeno pod stropem chodby a vyvedeno do armaturní šachty při vzdušní patě hráze. V čele funkčního objektu je dále osazen uzávěr DN 40 pro zabezpečení asanačního průtoku. Asanační průtok odtéká odvodňovacím žlábkem (o volné hladině) ve dně chodby sruženého objektu do vývaru.

Pro regulaci odtoku vody z nádrže, vypouštění nádrže a odběr vody z nádrže jsou navržena čtyři šoupátka osazená ve vtokovém objektu. Úlohu odpadních výpustí plní 2 ks třmenových šoupátek jedno světlosti DN 400 na kótě 334,39 m n.m. a druhé světlosti DN 500 na kótě 333,24 m n.m. Tato šoupátka jsou opatřena ocelovým svařovaným kuželovým vtokem (příslušných rozměrů). Na závlahovém odběru je osazeno na kótě 335,29 m n.m. třmenové šoupátko DN 250. Asanační průtok je zabezpečován třmenovým šoupátkem DN 40 (osazen rovněž na kótě 335,29 m n.m.). Pro dálkové ovládání šoupátek ve vtokové části slouží prodloužená vřetena, která jsou upevněna na konzoly pomocí vodících přichytek.

### **Vývar**

Vývar je umístěn při vzdušní patě hráze a navazuje na otevřenou část skluzu sruženého objektu. Slouží k utlumení kinetické energie vody a je založen do skalního podloží. Je železobetonový, obdélníkový, se šířkou dna 2,2 m, délkou 21,5 m a hloubkou 2,1 m. Sklon vnitřního líce stěn vývaru je 5 : 1. Za vtokovým čelem je do vývaru oboustranně vyústěno potrubí patních drénů a odvodnění armaturní šachty závlahového odběru. Za výtokovým čelem je do koryta Olešné oboustranně vyústěn drén vývaru (uložen za zdmi vývaru).

Dno vývaru je navrženo v půdorysné délce 3,7 m ve sklonu 1 : 2, v délce 9,0 m je vodorovné a v délce 6,3 m je ve sklonu 1 : 3. Za výtokovým čelem, jehož niveleta je na kótě 332,01 m n.m., navazuje na vývar plynule upravené koryto Olešné.

## **I. Údaje o správě a obsluze díla:**

**Správce:** Povodí Moravy, s.p., závod Dyje, Husova 760, 675 71 Náměšť nad Oslavou, tel: 541 637 602, e-mail: [sekretariatzd@pmo.cz](mailto:sekretariatzd@pmo.cz)

**Provozovatel:** Povodí Moravy, s.p., Provoz Náměšť nad Oslavou, Třebíčská 188, 675 71 Náměšť nad Oslavou, tel: 568 620 417, e-mail: [provoznamest@pmo.cz](mailto:provoznamest@pmo.cz)

### **1) Organizace pověřená výkonem dohledu nad určeným vodním dílem včetně kontaktních údajů:**

Jedná se o dílo IV. kategorie ve vlastnictví České republiky. Technicko-bezpečnostní dohled zde zajišťuje Povodí Moravy, s.p., jenž má právo hospodařit s tímto majetkem. Fyzická osoba odpovědná za TBD Ing. Petr Holomek: tel. 541 637 426, mobil 725 122 782, e-mail: [holomek@pmo.cz](mailto:holomek@pmo.cz). Nepřetržitá služba – vodohospodářský dispečink: tel. 541 211 737.

### **2) Příslušný vodoprávní úřad, včetně kontaktních údajů:**

Městský úřad Třebíč, odbor životního prostředí, Masarykovo nám. 116/6, 674 01 Třebíč, tel.: 568 805 254, e-mail: [epodatelna@trebic.cz](mailto:epodatelna@trebic.cz)

### **3) Ostatní uživatelé díla:**

Nejsou.

## **II. Základní údaje o dokumentaci:**

### **1) Manipulační řád:**

Návrh manipulačního řádu pro vodní dílo Rouchovany na toku Olešná, Vodní Díla – TBD a.s., Brno – 11/2009

### **2) Projektová dokumentace:**

Projektová dokumentace „Závlahová nádrž na potoce Olešná“, Agroprojekt Brno, Brno - 03/1988

### 3) Program dohledu:

Jeho vyhotovení není právními předpisy pro díla IV. kategorie vyžadováno.

### 4) Další podklady:

- [1] Geodetické zaměření - závlahová nádrž Rouchovany, PM, Brno - 04/2017.
- [2] VD Rouchovany – hráz, podrobný inženýrsko-geologický průzkum (Ověření polohy a úrovně násypu zemního těsnění hráze nádrže), AQUATIS a.s., Brno – 04/2017.

## III. Hlavní údaje o dění na díle od poslední prohlídky:

### 1) Pohyb hladiny v nádrži v rozmezí kót:

V úzkém rozmezí okolo zásobní hladiny. Výraznější povodňové stavy nebyly zaznamenány.

### 2) Provozní činnost, plnění údržby na díle z hlediska bezpečnosti a provozuschopnosti:

Na díle je prováděna svědomitě běžná údržba.

### 3) Mimořádné situace (průsakové, provozní a jiné neobvyklé skutečnosti vzniklé při provozu), jež mohou ovlivnit bezpečnost a provozuschopnost díla:

Nenastaly.

### 4) Zásahy (stavební a strojní, opravy, rekonstrukce, průsaky a pod.), jež mohou ovlivnit bezpečnost a provozuschopnost díla:

Dle zápisu z mimořádné prohlídky VD učiněné v rámci technickobezpečnostního dohledu dne 4. 4. 2011 byly provedeny následující zásahy:

- generální oprava uzávěrů spodních výpustí DN 400 a DN 500 vč. ovládání (v r. 2014),
- výměna třmenového šoupátka DN 250 na závlahovém potrubí a asanačního šoupátka DN 40 (v r. 2014),
- výměna pororoštů obslužné lávky na sdružený funkční objekt (v r. 2014),
- z podstatné části obnovena průchodnost potrubí patního drénu (v r. 2014),
- doplnění poklopů na drenážních studnách a kontrolních šachtách patního drénu (v r. 2014).

V 04/2017 byl proveden IG - průzkum (viz [2]), který sloužil k ověření polohy a úrovně násypu zemního těsnění hráze nádrže). Bylo provedeno 5 jádrových vrtů do hloubek 2,9 - 3,5 m pod korunu hráze s geodetickým zaměřením zhlaví vrtu. V 04/2017 bylo také provedeno podrobné geodetické zaměření hráze vč. funkčního objektu (viz [1]).

**Z nich bylo zjištěno, že na značné části hráze (cca 30% délky) je koruna těsnícího materiálu pod maximální hladinou v nádrži, nejvíce pak cca 0,2 m (maximální hladina v nádrži je zde uvažována v úrovni 0,6 m nad korunou přelivu).**

### 5) Přehled odstraňování závad z předchozí prohlídky:

1) Vyčistit patní drén a udržovat jej ve funkci.

- *Vyčištění bylo provedeno v roce 2014. Drén je plně funkční, pouze mezi šachtami Š2 a Š3 byla zjištěna omezená průtočnost vlivem poruchy potrubí.*

2) Opravit schodiště na vzdušní straně kolem objektu, které je vlivem lokálního sednutí zborcené. (Výše uvedený zápis z prohlídky VD dne 4. 4. 2011 uvádí mj. závadu: "Propadlý terén vpravo od sdruženého objektu na vzdušním líci hráze, nakloněné schodiště. Srážková voda z komunikace na hrázi zde protéká kolem a pod schodištěm").

- *Nebylo provedeno, i nadále trvá.*



#### **IV. Technicko - bezpečnostní dohled:**

##### **1) Plnění programu TBD:**

Pro díla IV. kategorie se program TBD nezpracovává.

##### **2) Výsledky TBD za období od předchozí prohlídky:**

Na díle není prováděno žádné měření. Dílo je posuzováno vizuálně při pravidelných obchůzkách.

##### **3) Obchůzky na vodním díle:**

Obchůzky jsou zajišťovány správcem VD (provoz Náměšť nad Oslavou, Povodí Moravy, s.p.) v četnosti min. 1 x za měsíc. Záznamy jsou uloženy na provozě Náměšť nad Oslavou, Povodí Moravy, s.p. V souladu s § 8 odst. 3 vyhlášky č. 471/2001 Sb. v platném znění, se zde uchovávají po celou dobu trvání vodního díla.

#### **V. Výsledek prohlídky díla:**

##### **1) Vnější podmínky při prohlídce:**

Oblačno, teplota vzduchu 1°C, výška hladiny v nádrži je cca 0,4 m pod korunou přelivu, přítok do nádrže a odtok z ní se neměří.

##### **2) Části díla, na nichž se uskutečnila prohlídka:**

Vodní nádrž Rouchovany byla prohlédnuta v celém rozsahu tak, jak to vnější podmínky umožňovaly.

##### **3) Zjištěné závady, uložené úkoly a návrhy opatření :**

3.1 S ohledem na závěry IG - průzkumu hráze (viz [2]) a podrobného geodetického zaměření (viz [1]) provést opatření k zabezpečení vodního díla na bezpečný průchod návrhového průtoku  $Q_{100}$ . Toho lze dosáhnout jednak novým řešením objektu na převedení povodní nebo přetěsněním koruny hráze, resp. jejich kombinací. Tuto rekonstrukci díla se doporučuje spojit s realizací opatření, které vyplynou z projektu "Odborného posouzení prokazující možnosti odvedení srážkových vod z NJZ EDU do Lipňanského a Heřmanického potoka".

Před zpracováním projektové dokumentace rekonstrukce díla se doporučuje zpracovat souhrnnou studii stávajícího stavu díla, která by zahrnovala:

- provedení pasportu ("zpětné dokumentace") hráze a jejich objektů,
- přešetření batygrafických křivek nádrže,
- zpracování nových hydrologických údajů (včetně hydrogramu příslušného k neovlivněnému  $Q_{100}$  v profilu hráze),
- prověření charakteristik (křivky zrnitosti, orientačně určeného filtračního koeficientu) materiálu nacházejícího se v koruně hráze těsně pod podkladními vrstvami vozovky,
- zpracování (na základě nových podkladů) posouzení vodního díla za povodní, včetně návrhu nápravných opatření (zde zahrnout i varianty s odvedením srážkových vod z areálu NJZ EDU).

Závod Dyje, PM zařadí výše uvedený bod do projednávání priorit věcného plánu oprav a investic.

Na základě interní směrnice č. 2/2010, Povodí Moravy, s.p. je uvedenému bodu přiřazena Priorita 2.

Zadání doporučované souhrnné studie zpracuje útvar 409, PM ve spolupráci s útvarem 419, PM a provozem Náměšť nad Oslavou PM.

3.2 Opravit schodiště na vzdušním líci hráze kolem skluzu, které je vlivem lokálního sednutí zborcené. Současně s tím sanovat i propadlý terén vzdušního líce hráze pod schodištěm a vpravo od něj.

Doporučuje se tuto opravu v budoucnu spojit s realizací opatření k zabezpečení vodního díla na bezpečné převedení návrhového průtoku  $Q_{100}$ .

Závod Dyje, PM zařadí výše uvedený bod do projednávání priorit věcného plánu oprav a investic.

Na základě interní směrnice č. 2/2010, Povodí Moravy, s.p. je uvedenému bodu přiřazena Priorita 3.

**4) Náměty na zlepšení bezpečnosti a provozuschopnosti díla:**

4.1 Doporučuje se řešit majetkoprávní vypořádání pozemků, na kterých se VN Rouchovany nachází. Následně se pokusit provést kolaudaci díla.

4.2 Do doby provedení opatření zajišťujícího bezpečné převedení návrhového průtoku  $Q_{100}$ , se požaduje (za běžných, mimo - povodňových stavů) udržovat hladinu v nádrži nejvýše 0,4 m pod korunou přelivu (současná úroveň hladiny při prohlídce).

4.3 Doporučuje se obnovení vodočetné latě na sdruženém funkčním objektu.

Zajistí Provoz Náměšť nad Oslavou, PM v termínu do 30. 06. 2018

**VI. Celkové zhodnocení stavu díla fyzickou osobou odpovědnou za TBD z hledisek jeho bezpečnosti a provozuschopnosti, zhodnocení provádění dohledu:**

Z vizuálního pozorování při pravidelných měsíčních obchůzkách díla (není zde prováděno žádné měření) vyplývá, že na díle nejsou pozorovány žádné závažné anomálie, a to jak z hlediska průsakového režim tak i z hlediska deformací tělesa hráze a sdruženého funkčního objektu.

Provozuschopnost a bezpečnost VN Rouchovany jsou však omezeny z důvodu zjištěné nižší úrovně těsnícího jádra, tj. cca 0,4 m nad korunu bezpečnostního přelivu. Z tohoto důvodu je nutné až do doby rekonstrukce díla, udržovat hladinu v nádrži za běžných (mimo - povodňových stavů) na nižší úrovni - nejvýše však 0,4 m pod korunou přelivu.

Při prohlídce byla pořízena rozsáhlá fotodokumentace.

V Rouchovanech a na provozu Náměšť nad Oslavou, PM dne 28. listopadu 2017.

Zapsal: Ing. Petr Holomek

**Podpisy účastníků:**

Viskot	v.r.	Rous	v.r.
Jura	v.r.	Kerndl	v.r.
Fišer	v.r.	Holomek	v.r.



### Současná závada č. 1

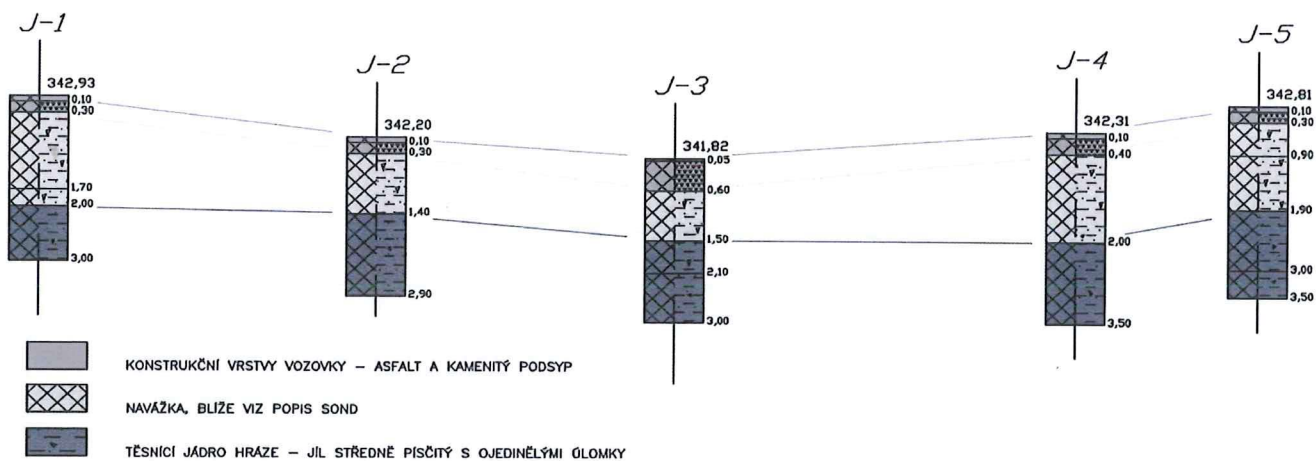
S ohledem na závěry IG - průzkumu hráze a podrobného, geodetického zaměření, provést opatření k zabezpečení vodního díla na bezpečný průchod návrhového průtoku  $Q_{100}$ . Toho lze dosáhnout jednak novým řešením objektu na převedení povodní nebo přetěsněním koruny hráze, resp. jejich kombinací.

*Výnos jádra při provádění vrtů v rámci IG- průzkumu hráze – vrty J1 až J5 (06/2017)*





Podélný profil vrtů J1 až J5 provedenými v rámci IG- průzkumu hráze z její koruny (06/2017)



Případné první nápravné opatření - přetěsnění a dosypání koruny hráze: pohled na korunu hráze v rámci jejího geodetického zaměření (04/2017), dokumentující prosednutí hráze.



Případné druhé nápravné opatření - nové řešení objektu na převedení povodní:: pohled na stávající objekt v rámci prohlídky VD v počátcích správy PM (04/2011).

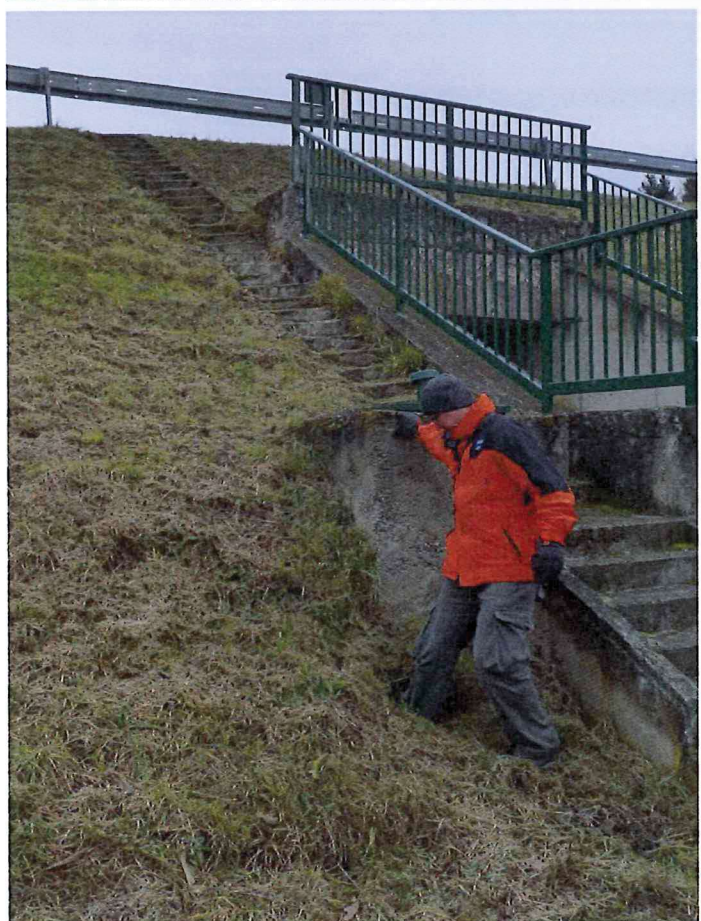




## Současná závada č. 2

Opravit schodiště na vzdušném líci hráze kolem skluzu, které je vlivem lokálního sednutí zborcené. Současně s tím sanovat i propadlý terén vzdušného líce hráze pod schodištěm a vpravo od něj.

*Pohled na vzdušný líc se schodištěm při technickobezpečnostní prohlídce (11/2017).*

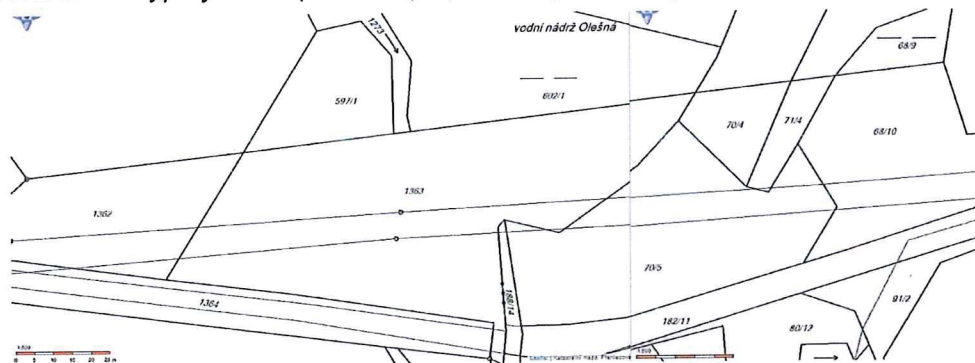




## Současný námět č. 1

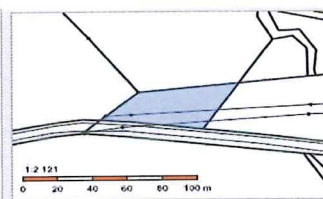
Doporučuje se řešit majetkoprávní vypořádání pozemků, na kterých se VN Rouchovany nachází.  
Následně se pokusit provést kolaudaci díla.

Mapa a informativní výpisy z KN (11/2017) - pozemky, na kterých je situována hráz VD – 1. část.



### Informace o pozemku

Parcelní číslo:	1362
Obec:	Rouchovany [5916291]
Katastrální území:	Rouchovany [741868]
Číslo LV:	60
Výměra [m²]:	1523
Typ parcely:	Parcela katastru nemovitostí
Mapový list:	DKM
Určení výměry:	Graficky nebo v digitalizované mapě
Způsob využití:	jiná plocha
Druh pozemku:	ostatní plocha



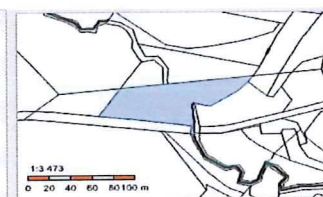
### Sousední parcely

### Vlastníci, jiní oprávnění

Vlastnické právo	Podíl
SJM Bába Jiří a Bábová Pavla, Břežka 1, 59501 Velká Bíteš	

### Informace o pozemku

Parcelní číslo:	1363
Obec:	Rouchovany [5916291]
Katastrální území:	Rouchovany [741868]
Číslo LV:	10001
Výměra [m²]:	4583
Typ parcely:	Parcela katastru nemovitostí
Mapový list:	DKM
Určení výměry:	Graficky nebo v digitalizované mapě
Způsob využití:	jiná plocha
Druh pozemku:	ostatní plocha



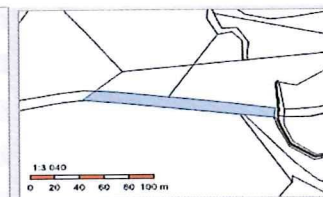
### Sousední parcely

### Vlastníci, jiní oprávnění

Vlastnické právo	Podíl
Obec Rouchovany, č. p. 35, 67557 Rouchovany	

### Informace o pozemku

Parcelní číslo:	1364
Obec:	Rouchovany [5916291]
Katastrální území:	Rouchovany [741868]
Číslo LV:	377
Výměra [m²]:	1600
Typ parcely:	Parcela katastru nemovitostí
Mapový list:	DKM
Určení výměry:	Graficky nebo v digitalizované mapě
Způsob využití:	jiná plocha
Druh pozemku:	ostatní plocha



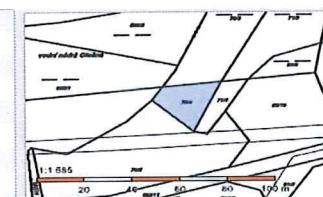
### Sousední parcely

### Vlastníci, jiní oprávnění

Vlastnické právo	Podíl
Kraj Vysočina, Žitkova 1882/57, 58601 Jihlava	
Hospodaření se svěřeným majetkem kraje	Podíl
Krajská správa a údržba silnic Vysočiny, příspěvková organizace, Kosovská 1122/16, 58601 Jihlava	

### Informace o pozemku

Parcelní číslo:	70/4
Obec:	Rouchovany [5905761]
Katastrální území:	Líněňany u Skotčovic [7488463]
Číslo LV:	204
Výměra [m²]:	367
Typ parcely:	Parcela katastru nemovitostí
Mapový list:	KMD
Určení výměry:	Graficky nebo v digitalizované mapě
Způsob využití:	jiná plocha
Druh pozemku:	ostatní plocha



### Sousední parcely

### Vlastníci, jiní oprávnění

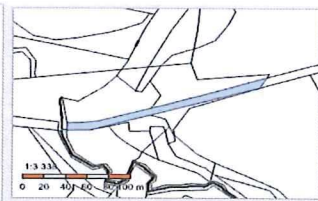
Vlastnické právo	Podíl
Borovičková Dana Mgr., Na Kopcích 364, Nové Město, 67401 Třebíč	1/8
Ludvíková Jana, č. p. 215, 67557 Rouchovany	3/12
Palásek Vladimír, č. p. 246, 67175 Vedrovice	6/12
Růžičková Ludmila, Zahradnického odboje 922/25, Borovina, 67401 Třebíč	1/8



# Informativní výpisy z KN (11/2017) - pozemky, na kterých je situována hráz VD – 2. část.

## Informace o pozemku

Parcelní číslo:	182/11
Obec:	Dukovany [590576]
Katastrální území:	Lipňany u Skryjí [748846]
Číslo LV:	159
Výměra [m <sup>2</sup> ]:	1440
Typ parcely:	Parcela katastru nemovitostí
Mapový list:	KMD
Určení výměry:	Grafický nebo v digitalizované mapě
Způsob využití:	jiná plocha
Druh pozemku:	ostatní plocha



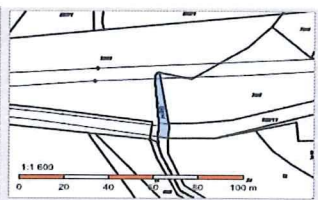
## Sousední parcely

## Vlastníci, jiní oprávnění

Vlastnické právo	Podíl
Kraj Vysočina, Žitkova 1882/57, 58601 Jihlava	
Hospodaření se zvěřiným majetkem kraje	Podíl
Krajská správa a údržba silnic Vysočiny, příspěvková organizace, Kosovská 1122/16, 58601 Jihlava	

## Informace o pozemku

Parcelní číslo:	188/14
Obec:	Dukovany [590576]
Katastrální území:	Lipňany u Skryjí [748846]
Číslo LV:	10001
Výměra [m <sup>2</sup> ]:	95
Typ parcely:	Parcela katastru nemovitostí
Mapový list:	KMD
Určení výměry:	Grafický nebo v digitalizované mapě
Způsob využití:	jiná plocha
Druh pozemku:	ostatní plocha



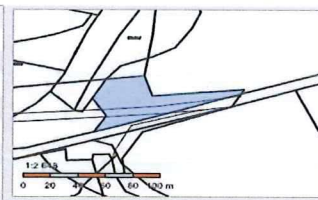
## Sousední parcely

## Vlastníci, jiní oprávnění

Vlastnické právo	Podíl
Obec Dukovany, č. p. 99, 67556 Dukovany	

## Informace o pozemku

Parcelní číslo:	68/10
Obec:	Dukovany [590576]
Katastrální území:	Lipňany u Skryjí [748846]
Číslo LV:	197
Výměra [m <sup>2</sup> ]:	2200
Typ parcely:	Parcela katastru nemovitostí
Mapový list:	KMD
Určení výměry:	Grafický nebo v digitalizované mapě
Způsob využití:	jiná plocha
Druh pozemku:	ostatní plocha



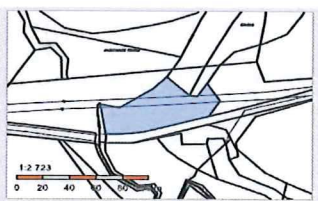
## Sousední parcely

## Vlastníci, jiní oprávnění

Vlastnické právo	Podíl
Česká republika,	
Právo hospodařit s majetkem státu	Podíl
Povodí Moravy, s.p., Dřevařská 932/11, Veverří, 60200 Brno	

## Informace o pozemku

Parcelní číslo:	70/5
Obec:	Dukovany [590576]
Katastrální území:	Lipňany u Skryjí [748846]
Číslo LV:	8
Výměra [m <sup>2</sup> ]:	2550
Typ parcely:	Parcela katastru nemovitostí
Mapový list:	KMD
Určení výměry:	Grafický nebo v digitalizované mapě
Způsob využití:	jiná plocha
Druh pozemku:	ostatní plocha



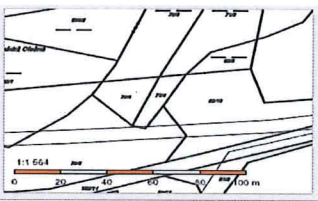
## Sousední parcely

## Vlastníci, jiní oprávnění

Vlastnické právo	Podíl
Hadraba Miroslav, Sídliště 361, 67201 Moravský Krumlov	

## Informace o pozemku

Parcelní číslo:	71/4
Obec:	Dukovany [590576]
Katastrální území:	Lipňany u Skryjí [748846]
Číslo LV:	199
Výměra [m <sup>2</sup> ]:	229
Typ parcely:	Parcela katastru nemovitostí
Mapový list:	KMD
Určení výměry:	Grafický nebo v digitalizované mapě
Způsob využití:	jiná plocha
Druh pozemku:	ostatní plocha



## Sousední parcely

## Vlastníci, jiní oprávnění

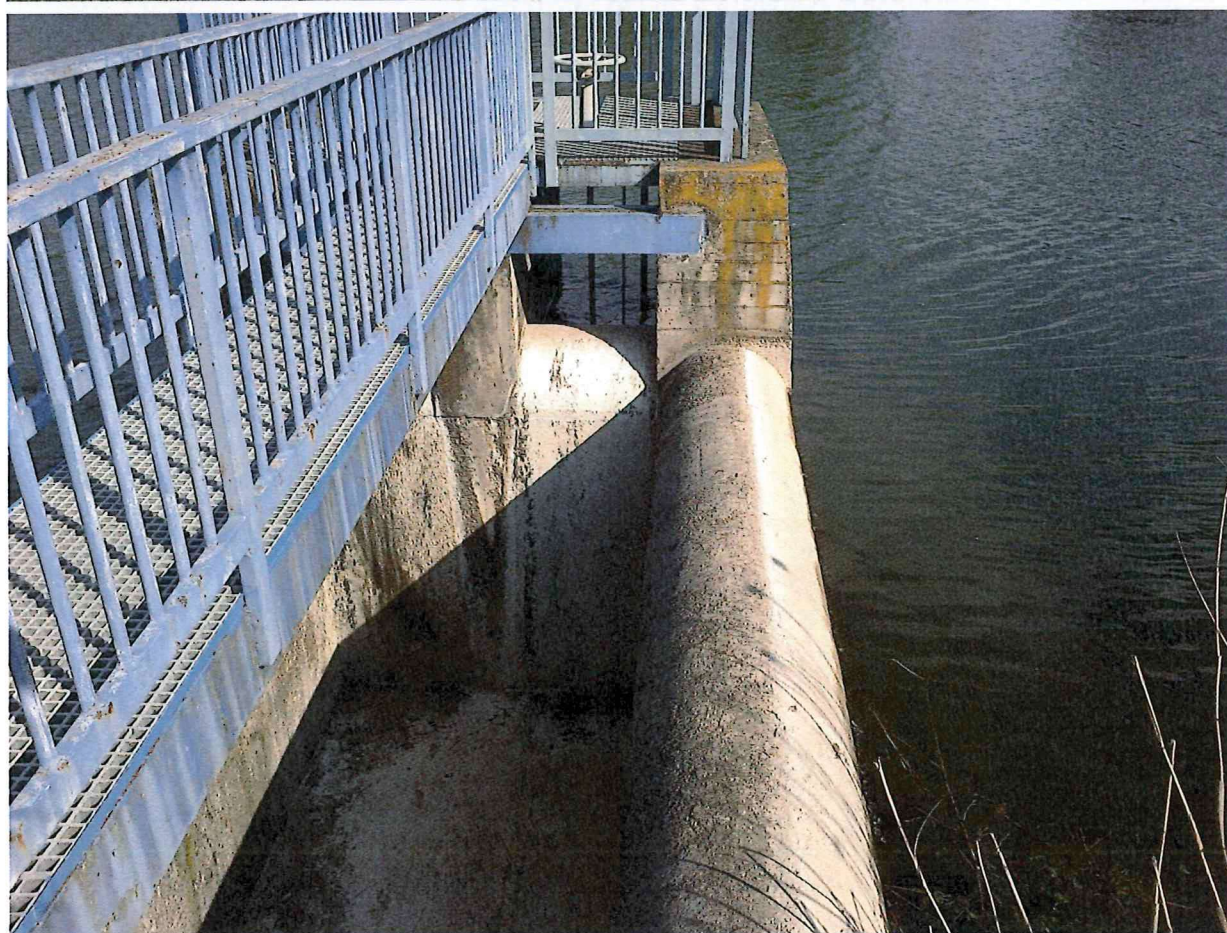
Vlastnické právo	Podíl
Borovicková Dana Mgr., Na Kopcích 364, Nové Město, 67401 Třebíč	1/12
Česká republika,	1/3
Ludvíková Jana, č. p. 215, 67557 Rouchovany	1/6
Palásek Vladimír, č. p. 246, 67175 Vedrovice	1/3
Růžicková Ludmila, Zahradnického odboje 922/25, Borovina, 67401 Třebíč	1/12
Právo hospodařit s majetkem státu	Podíl
Povodí Moravy, s.p., Dřevařská 932/11, Veverří, 60200 Brno	1/3



### Současný námět č. 2

Do doby provedení opatření zajišťujícího bezpečné převedení návrhového průtoku  $Q_{100}$ , se požaduje (za běžných, mimo - povodňových stavů) udržovat hladinu v nádrži nejvýše 0,4 m pod korunou přelivu.

*Pohled na sdružený objekt s částí nádrže při uváděném geodetickém zaměření za hladiny cca 0,65 m pod korunou přelivu (04/2017).*





### Současný námět č. 3

Doporučuje se obnovení vodočetné latě na sdruženém funkčním objektu (s vhodnějším umístěním).

*Detail stávající vodočetné latě dokumentující její ne zcela vhodné situační umístění i počátek (počátek latě je v úrovni koruny bezpečnostního přelivu) - převzato z evidenčního listu.*



*Stávající umístění vodočetné latě (žlutá šipka) a nově navrhované umístění latě (oranžová šipka). Lat' by měla v nové poloze umožňovat i sledování hladin v úrovních pod korunou přelivu a současně by měla být od přelivné hrany ve vzdálenosti alespoň trojnásobku přepadové výšky.*

