



Městský úřad Chlumec nad Cidlinou

Klicperovo náměstí 64, 503 51 Chlumec nad Cidlinou I

odbor výstavby a životního prostředí

Č.j.: CHLNC-4158/21/OVŽP 535/2021-Kol

Naše č.j.: 74/4158-1a/2022

Oprávněná úřední osoba: Martina Kolářová, DiS.

tel.: 495 703 895

email: kolarova@chlumecnc.cz

Chlumec nad Cidlinou, dne 12. srpna 2022

Toto rozhodnutí nabylo právní moci

dne: 14.9.2022

Městský úřad v Chlumci nad Cidlinou

dne: 14.9.2022



Žadatel:

Město Chlumec nad Cidlinou, IČO 00268861, Klicperovo náměstí č.p. 64, Chlumec nad Cidlinou I, 503 51 Chlumec nad Cidlinou

zplnomocněný zástupce ŠINDLAR s. r. o., IČO 26003236, Na Brně č.p. 372, Nový Hradec Králové, 500 06 Hradec Králové 6

Účastníci řízení:

Povodí Labe, státní podnik, IČO 70890005, Víta Nejedlého č.p. 951, Slezské Předměstí, 500 03 Hradec Králové 3

Státní pozemkový úřad, IČO 01312774, Husinecká č.p. 1024, Žižkov, 130 00 Praha 3

Martin Bareš, nar. 09.09.1982, Kosice č.p. 70, 503 51 Chlumec nad Cidlinou

Jaroslav Kratochvíl, nar. 23.03.1954, Lučice č.p. 3, 503 51 Chlumec nad Cidlinou

Jiří Kmoníček, nar. 31.03.1958, Lučice č.p. 76, 503 51 Chlumec nad Cidlinou

Marie Musilová, nar. 26.07.1929, Lučice č.p. 11, 503 51 Chlumec nad Cidlinou

Ing. Václav Kmoníček, nar. 22.04.1939, Benkova č.p. 1686, Chodov, 149 00 Praha 415

Ladislava Kmoníčková, nar. 16.06.1943, Benkova č.p. 1686, Chodov, 149 00 Praha 415

Věra Teplá, nar. 03.06.1958, Lučice č.p. 39, 503 51 Chlumec nad Cidlinou

Vlastníci sousedních pozemků evidovaných v katastru nemovitostí:

Pozemková parcela číslo 225/2, 229, 230, 231, 233, 235, 236, 238, 239/1, 239/2, 240, 241/5, 242, 243, 245, 295, 296, 297, 298/1, 298/3, 521/1, 521/10, 521/11, 521/12, 521/13, 521/14, 521/15, 521/16, 521/2, 521/4, 521/6, 521/9, 522/2, 522/3, 522/4, 522/5, 813/3, 813/4, 844, 876/7, 880/1, 880/2, 880/3, 881, 882/2, 896, 897, 899, 1000/1, 1033, 1034, 1041, 1043, 1044, 1047, 1048, 1049, 1050, 1051, 1052, 1080, 1082, 1083, 1403, 1406, 1407, 1409 v katastrálním území Lučice u Chlumce nad Cidlinou.

Stavební parcela číslo 26, 29/1, 29/2, 29/3, 30, 31, 32, 34, 36, 37/1, 37/2, 39, 40, 41, 42, 45, 46, 95, 96, 118, 132, 149, 167, 168, 172, 177, 178/1, 204, 213, 214 a 231 v katastrálním území Lučice u Chlumce nad Cidlinou.

Územní rozhodnutí

Dne 23.08.2021 podalo Město Chlumec nad Cidlinou, IČO 00268861, Klicperovo náměstí č. p. 64, Chlumec nad Cidlinou I, 503 51 Chlumec nad Cidlinou, prostřednictvím

zplnomocněného zástupce společnosti ŠINDLAR s. r. o., IČO 26003236, Na Brně č. p. 372, Nový Hradec Králové, 500 06 Hradec Králové 6 (dále jen „žadatel“) žádost na vydání územního rozhodnutí o umístění stavby:

ochranná protipovodňová hráz

pod názvem akce „Chlumec nad Cidlinou Soubor PBPO Ochranná protipovodňová hráz Lučice – sever“

(dále jen „záměr“) na pozemcích pozemková parcela číslo 1035/2, 1037/3, 1038/3, 1039/3, 1040/3, 1042/3, 1045/3, 1053/3, 1055/3, 1081/3, 1085, 1408/3, 1410/3, 1411/3, 1412/3 a 1413/3 v katastrálním území Lučice u Chlumce nad Cidlinou.

I.

Odbor výstavby a životního prostředí Městského úřadu Chlumec nad Cidlinou, jako stavební úřad (dále jen „stavební úřad“) příslušný podle § 13 odst. 1 písm. d) zákona č. 183/2006 Sb., o územním plánování a stavebním řádu (dále jen „stavební zákon“), ve znění pozdějších předpisů, v územním řízení o umístění stavby (dále jen „územní řízení“) přezkoumal podle ustanovení § 84 až 92 stavebního zákona, žádost o vydání rozhodnutí o umístění stavby v územním řízení a podle § 79 a § 92 stavebního zákona a § 9 vyhlášky č. 503/2006 Sb., o podrobnější úpravě územního rozhodování, územního opatření a stavebního řádu, ve znění pozdějších předpisů vydává

rozhodnutí o umístění stavby

ochranná protipovodňová hráz pod názvem akce „Chlumec nad Cidlinou Soubor PBPO Ochranná protipovodňová hráz Lučice – sever“ (dále jen „záměr“) na pozemcích na pozemcích pozemková parcela číslo 1035/2, 1037/3, 1038/3, 1039/3, 1040/3, 1042/3, 1045/3, 1053/3, 1055/3, 1081/3, 1085, 1408/3, 1410/3, 1411/3, 1412/3 a 1413/3 v katastrálním území Lučice u Chlumce nad Cidlinou.

Popis záměru:

Účelem stavby „Ochranná protipovodňová hráz Lučice – sever“ bude zajištění protipovodňové ochrany zastavěného území obce Lučice před povodněmi na vodním toku Cidlina, resp. Mlýnská Cidlina – levý břeh.

Pro umístění stavby se stanoví tyto podmínky:

1. Ochranná protipovodňová hráz bude umístěna na pozemcích pozemková parcela číslo 1035/2, 1037/3, 1038/3, 1039/3, 1040/3, 1042/3, 1045/3, 1053/3, 1055/3, 1081/3, 1085, 1408/3, 1410/3, 1411/3, 1412/3 a 1413/3 v katastrálním území Lučice u Chlumce nad Cidlinou, jak je zakresleno v celkovém situačním výkresu v měřítku 1:1000, která je nedílnou součástí dokumentace pro územní rozhodnutí a kterou zpracoval Ing. Miroslav Šindlar.
2. Délka hráze bude 385 m. Sklon návodního svahu bude v poměru 1:3. Sklon vzdušného svahu bude 1:2. Šířka hráze v koruně bude 3,0 m. Výška hráze bude do 2,0 m.
Odvodnění hráze - severní návodní strana hráze bude opatřena povrchovými odvodňovacími příkopy, které budou vspádovány do stávajících vodotečí křížících navrženou hráz. Celková délka odvodňovacích příkopů činí 270 m. Příkopy jsou navrženy jako zemní, zatravněné.

Propustek – východ - křížení hráze v místě hlavního odvodňovacího zařízení (ID 10177640) na východním okraji hráze bude zajištěno propustkem DN 600 mm. Průtok potrubím bude manipulovatelný pomocí výpustného objektu s hradicí stěnou. Běžné průtoky do kapacity koryta HOZ pod hrází (neškodný průtok $0,16 \text{ m}^3\text{s}^{-1}$) budou převáděny pomocí nastavení hradicí stěny nad dno objektu. Délka objektu v řezu bude 28 m (v trase stavby HOZ).

Propustek – západ - křížení hráze v místě vodního recipientu v západním okraji hráze bude zajištěno propustkem DN 600 mm. Průtok bude manipulovatelný pomocí výpustného objektu s hradicí stěnou. Běžné průtoky budou převáděny pomocí nastavení hradicí stěny nad dno objektu. Propustek západ bude sloužit jako hlavní profil pro odvodnění levobřežní části nivy Cidlina po opadu povodně. Odvodnění bude realizováno vyhrazením výpustného objektu. Délka objektu v řezu bude 26 m.

Hospodářský přejezd hráze a sjezd - zpřístupnění pozemků pro údržbu a hospodářskou činnost bude zajištěno přejezdem hráze v její střední části. Přejezd bude navržen ve sklonu 1 : 9. Dále bude v lokalitě u hřbitova navržen sjezd z hráze s napojením na stávající komunikaci.

3. Při realizaci budou dodrženy podmínky správců jednotlivých sítí technické infrastruktury.
4. Magistrát města Hradec Králové, odbor životního prostředí, vydal závazné stanovisko dne 05.01.2022 pod značkou: SZ MMHK/202773/2021/ŽP/Čer, MMHK/2235/2022:

Odbor životního prostředí Magistrátu města Hradec Králové, jako věcně a místně příslušný orgán ochrany zemědělského půdního fondu dle ustanovení § 15 písm. j) zákona č. 334/1992 Sb., o ochraně zemědělského půdního fondu, v platném znění (dále jen zákon „o ochraně ZPF“), a podle ustanovení § 11 zákona č. 500/2004 Sb., správní řád, v platném znění (dále jen „správní řád“), uděluje dle ustanovení § 9 odst. 8 zákona o ochraně ZPF souhlas k trvalému odnětí půdy ze zemědělského půdního fondu pro žadatele, kterým je Město Chlumec nad Cidlinou, IČO 00268861, Klicperovo náměstí č. p. 64, Chlumec nad Cidlinou I, 503 51 Chlumec nad Cidlinou, které zastupuje ŠINDLAR s. r. o., IČO 26003236, Na Brně č. p. 372, Nový Hradec Králové, 500 06 Hradec Králové 6 pro záměr: soubor PBPO Lučice - ochranná protipovodňová hráz Lučice – sever

katastrální území vlastník pozemku	parcela	odnímaná plocha (m ²)	kultura	BPEJ / tř.ochrany
Lučice u Chlumce nad Cidlinou 268861 Město Chlumec nad Cidlinou, Klicperovo náměstí č. p. 64, Chlumec nad Cidlinou I, 503 51 Chlumec nad Cidlinou	1037/3	725	trvalý travní porost	35800/II
Lučice u Chlumce nad Cidlinou 268861 Město Chlumec nad Cidlinou, Klicperovo náměstí č. p. 64, Chlumec nad Cidlinou I, 503 51 Chlumec nad Cidlinou	1039/3	137	trvalý travní porost	35800/II
Lučice u Chlumce nad Cidlinou 268861 Město Chlumec nad Cidlinou, Klicperovo náměstí č. p. 64, Chlumec nad Cidlinou I, 503 51 Chlumec nad Cidlinou	1040/3	342	trvalý travní porost	35800/II
Lučice U Chlumce nad Cidlinou 268861 Město Chlumec nad Cidlinou, Klicperovo náměstí č. p. 64, Chlumec nad Cidlinou I, 503 51 Chlumec nad Cidlinou	1042/3	1547	trvalý travní porost	35800/II

Lučice	1045/3	129	trvalý travní porost	35800/II
U Chlumce nad Cidlinou 268861 Město Chlumec nad Cidlinou, Klicperovo náměstí č. p. 64, Chlumec nad Cidlinou I, 503 51 Chlumec nad Cidlinou				
Lučice	1053/3	516	trvalý travní porost	35800/II
U Chlumce nad Cidlinou 268861 Město Chlumec nad Cidlinou, Klicperovo náměstí č. p. 64, Chlumec nad Cidlinou I, 503 51 Chlumec nad Cidlinou				
Lučice	1055/3	178	trvalý travní porost	35800/II
U Chlumce nad Cidlinou 268861 Město Chlumec nad Cidlinou, Klicperovo náměstí č. p. 64, Chlumec nad Cidlinou I, 503 51 Chlumec nad Cidlinou				
Lučice	1081/3	712	trvalý travní porost	35800/II
U Chlumce nad Cidlinou 268861 Město Chlumec nad Cidlinou, Klicperovo náměstí č. p. 64, Chlumec nad Cidlinou I, 503 51 Chlumec nad Cidlinou				
Lučice	1408/3	114	trvalý travní porost	35800/II
U Chlumce nad Cidlinou 268861 Město Chlumec nad Cidlinou, Klicperovo náměstí č. p. 64, Chlumec nad Cidlinou I, 503 51 Chlumec nad Cidlinou				
Lučice	1411/3	1040	trvalý travní porost	35800/II
U Chlumce nad Cidlinou 268861 Město Chlumec nad Cidlinou, Klicperovo náměstí č. p. 64, Chlumec nad Cidlinou I, 503 51 Chlumec nad Cidlinou				
Lučice	1412/3	437	trvalý travní porost	35800/II
U Chlumce nad Cidlinou 268861 Město Chlumec nad Cidlinou, Klicperovo náměstí č. p. 64, Chlumec nad Cidlinou I, 503 51 Chlumec nad Cidlinou				

celková výměra odnímané plochy: 5877 m²
z toho výměra určená pro výpočet odvodů: 5877 m².

Souhlas k odnětí zemědělské půdy ze zemědělského půdního fondu se uděluje za předpokladu, že při realizaci výše uvedené stavby žadatel nebo právní nástupce zajistí splnění následujících podmínek:

1. V terénu bude provedeno zaměření ploch určených k trvalému odnětí ze zemědělského půdního fondu a současně bude zajištěno, aby nedošlo k posunu vytyčených hranic.
2. Kulturní vrstvy budou skryty do hloubky minimálně 20 cm skrytá zemina bude uložena na p. p. č. 1055/1 v k.ú. Lučice u Chlumce nad Cidlinou a bude následně použita ke zpětnému ohumusování hráze.
3. Finanční odvody za odnětí půdy ze zemědělského půdního fondu nebudou předepsány, protože dle ustanovení § 11a odst. 1 písm. i) zákona o ochraně ZPF se na uvedenou stavbu nevztahují.

4. Povinný k platbě odvodů je povinen orgánu ochrany zemědělského půdního fondu příslušnému k rozhodnutí o odvodech a orgánu ochrany zemědělského půdního fondu, který vydal souhlas s odnětím
 - a. doručit kopii pravomocného rozhodnutí, pro které je souhlas s odnětím podkladem, nebo rozhodnutí o souhlasu, a to do 6 měsíců ode dne nabytí právní moci, a
 - b. písemně oznámit zahájení realizace záměru, a to nejpozději 15 dnů před jejím zahájením.
5. Při rozhodování o odvodech orgán ochrany zemědělského půdního fondu vychází z právního stavu ke dni nabytí právní účinnosti prvního povolení vydaného ve věci podle zvláštních právních předpisů, popřípadě rozhodnutí o souhlasu.
6. Povinný k platbě odvodů je povinen orgánu ochrany zemědělského půdního fondu příslušnému k rozhodnutí o odvodech oznámit změnu způsobu využití a doložit kopii oprávnění k provedení změny, a to do 1 měsíce od této změny.
7. Dojde-li ke změně v osobě povinného k platbě odvodů, je nový povinný k platbě odvodů povinen oznámit a doložit orgánu ochrany zemědělského půdního fondu, který vydal souhlas s odnětím, a orgánu ochrany zemědělského půdního fondu příslušnému k rozhodnutí o odvodech tuto změnu, a to do 1 měsíce od této změny.
8. Po dokončení stavby bude odbor magistrátu města předloženo skutečné zaměření stavby pro porovnání výměry uvedené v souhlasu k odnětí půdy ze zemědělského půdního fondu.

II.

Městský úřad Chlumec nad Cidlinou, odbor výstavby a životního prostředí (dále jen „městský úřad“) jako věcně a místně příslušný orgán ochrany přírody podle ustanovení § 10 zákona č. 500/2004 Sb., správní řád, ve znění pozdějších předpisů (dále jen „správní řád“) a dle ustanovení § 75 odst. 1 písm. a) a § 76 odst. 1 písm. a) zákona č. 114/1992 Sb., o ochraně přírody a krajiny, ve znění pozdějších předpisů (dále jen „zákon o ochraně přírody“), žadateli se uděluje

povolení ke pokácení

těchto 24 ks dřevin:

č. stromu	druh stromu	obvod stromu ve výšce 130 cm (cm)	parcelní číslo	Katastrální území
1	vrba	300	1081/3	Lučice u Chlumce nad Cidlinou
2	olše	160	1410/1	Lučice u Chlumce nad Cidlinou
3	vrba	160	1410/3	Lučice u Chlumce nad Cidlinou
4	olše	200+200	1410/3	Lučice u Chlumce nad Cidlinou
5	třešeň	250	1410/3	Lučice u Chlumce nad Cidlinou
6	olše	250+250+80	1410/3	Lučice u Chlumce nad Cidlinou
7	vrba	200	1410/3	Lučice u Chlumce nad Cidlinou
8	olše	180	1410/3	Lučice u Chlumce nad Cidlinou
9	olše	130	1410/3	Lučice u Chlumce nad Cidlinou
10	olše	250	1410/3	Lučice u Chlumce nad Cidlinou
11	olše	100	1410/3	Lučice u Chlumce nad Cidlinou
12	líška	100	1410/3	Lučice u Chlumce nad Cidlinou
13	jasan	140	1410/2	Lučice u Chlumce nad Cidlinou
14	olše	125+160	1081/2	Lučice u Chlumce nad Cidlinou
15	jasan	100	1081/2	Lučice u Chlumce nad Cidlinou
16	olše	120	1410/2	Lučice u Chlumce nad Cidlinou

17	olše	110	1410/2	Lučice u Chlumce nad Cidlinou
18	olše	250	1410/2	Lučice u Chlumce nad Cidlinou
19	olše	120	1410/2	Lučice u Chlumce nad Cidlinou
20	vrba	220	1039/3	Lučice u Chlumce nad Cidlinou
21	vrba	210	1038/3	Lučice u Chlumce nad Cidlinou
22	vrba	175	1038/3	Lučice u Chlumce nad Cidlinou
23	topol	80	1038/2	Lučice u Chlumce nad Cidlinou
24	bříza	112	1038/3	Lučice u Chlumce nad Cidlinou

Stanovení podmínek pro povolení ke kácení a provedení náhradní výsadby:

1. Kácení dřevin je možné provést pouze v případě realizace výše uvedené stavby.
2. Omezení doby kácení na dobu vegetačního klidu v souladu s ustanovením § 5 vyhl. č. 189/2013 Sb., o ochraně dřevin a povolování jejich kácení, ve znění pozdějších předpisů.
3. Práce na odstranění dřevin budou prováděny pouze mimo dobu hnízdění ptactva.
4. Po dohodě s vlastníkem pozemku p.p.č. 1410/1 Ing. Václavem Kmoníčkem bude kmen olše pořezán a odvezen do dvora RD Lučice č.p. 33.
5. V souladu s ustanovením § 9 odst. 1 zákona u k l á d á městský úřad žadateli provedení náhradní výsadby 8 x třešeň ptačí, 4 x topol osika, 4 x javor klen, 5 x keřové vrby, 4 x střemcha obecná, 3 x svída krvavá a současně následnou péči po dobu 5 let o tyto dřeviny. Výsadba nesmí být provedena na tělese hráze. Pokud uhynou vysazené dřeviny, bude v nejbližším vhodném období vysazena její náhrada.
6. Realizace výsadby bude provedena nejpozději do 2 let od pokácení dřevin. V případě nesplnění této povinnosti bude městský úřad postupovat podle zákona.

Účastníci územního řízení:

dle § 85 odstavec 1 písmeno a) a b) stavebního zákona:

Město Chlumec nad Cidlinou, IČO 00268861, Klicperovo náměstí č.p. 64, Chlumec nad Cidlinou I, 503 51 Chlumec nad Cidlinou

dle § 85 odstavec 2 písmeno a) a b) stavebního zákona:

Povodí Labe, státní podnik, IČO 70890005, Víta Nejedlého č.p. 951, Slezské Předměstí, 500 03 Hradec Králové 3

Státní pozemkový úřad, IČO 01312774, Husinecká č.p. 1024, Žižkov, 130 00 Praha 3

Martin Bareš, nar. 09.09.1982, Kosice č.p. 70, 503 51 Chlumec nad Cidlinou

Jaroslav Kratochvíl, nar. 23.03.1954, Lučice č.p. 3, 503 51 Chlumec nad Cidlinou

Jiří Kmoníček, nar. 31.03.1958, Lučice č.p. 76, 503 51 Chlumec nad Cidlinou

Marie Musilová, nar. 26.07.1929, Lučice č.p. 11, 503 51 Chlumec nad Cidlinou

Ing. Václav Kmoníček, nar. 22.04.1939, Benkova č.p. 1686, Chodov, 149 00 Praha 415

Ladislava Kmoníčková, nar. 16.06.1943, Benkova č.p. 1686, Chodov, 149 00 Praha 415

Věra Teplá, nar. 03.06.1958, Lučice č.p. 39, 503 51 Chlumec nad Cidlinou

Odůvodnění:

Dne 23.08.2021 podal žadatel žádost o vydání rozhodnutí o umístění výše uvedené stavby. Uvedeným dnem bylo územní řízení zahájeno.

Protože žádost nebyla úplná a nebyla doložena všemi podklady a stanovisky, bylo územní řízení dne 14.10.2021 přerušeno a žadatel vyzván k odstranění nedostatků podání v termínu do 30.06.2022. Žádost byla doplněna dne 05.04.2022.

Stavební úřad opatřením ze dne 04.07.2022 oznámil zahájení územního řízení všem známým účastníkům řízení a dotčeným orgánům a upozornil je v souladu s ustanovením § 87 a § 89 stavebního zákona na lhůtu pro podání závazných stanovisek a námitek.

Oznámení o zahájení územního řízení a další úkony v řízení se doručují účastníkům řízení a dotčeným orgánům jednotlivě, nejde-li o řízení s velkým počtem účastníků; v řízení s velkým počtem účastníků se oznámení o zahájení řízení a další úkony v řízení doručují postupem podle § 144 odst. 6 správního řádu, dotčeným orgánům a obci, která je účastníkem řízení podle § 85 odst. 1 písm. b) stavebního zákona, se doručuje jednotlivě; účastníky řízení podle § 27 odst. 1 správního řádu jsou vždy účastníci řízení podle § 85 odst. 1 písm. a) a § 85 odst. 2 písm. a) stavebního zákona.

Okruh účastníků územního řízení byl vymezen následovně:

Účastníci územního řízení:

dle § 85 odstavec 1 písmeno a) a b) stavebního zákona:

Město Chlumeck nad Cidlinou, IČO 00268861, Klicperovo náměstí č.p. 64, Chlumeck nad Cidlinou I, 503 51 Chlumeck nad Cidlinou

dle § 85 odstavec 2 písmeno a) a b) stavebního zákona:

Povodí Labe, státní podnik, IČO 70890005, Víta Nejedlého č.p. 951, Slezské Předměstí, 500 03 Hradec Králové 3

Státní pozemkový úřad, IČO 01312774, Husinecká č.p. 1024, Žižkov, 130 00 Praha 3

Martin Bareš, nar. 09.09.1982, Kosice č.p. 70, 503 51 Chlumeck nad Cidlinou

Jaroslav Kratochvíl, nar. 23.03.1954, Lučice č.p. 3, 503 51 Chlumeck nad Cidlinou

Jiří Kmoníček, nar. 31.03.1958, Lučice č.p. 76, 503 51 Chlumeck nad Cidlinou

Marie Musilová, nar. 26.07.1929, Lučice č.p. 11, 503 51 Chlumeck nad Cidlinou

Ing. Václav Kmoníček, nar. 22.04.1939, Benkova č.p. 1686, Chodov, 149 00 Praha 415

Ladislava Kmoníčková, nar. 16.06.1943, Benkova č.p. 1686, Chodov, 149 00 Praha 415

Věra Teplá, nar. 03.06.1958, Lučice č.p. 39, 503 51 Chlumeck nad Cidlinou

Žádost byla doložena 2 x dokumentací vypracovanou oprávněnou osobou, doklady, prokazujícími vlastnické nebo jiné právo provést stavbu a těmito stanovisky dotčených orgánů, správců inženýrských sítí a účastníků územního řízení:

- plná moc pro zastupování
- Magistrát města Hradec Králové, odboru životního prostředí - stanovisko ze dne 14.12.2021 pod č.j.: SZ MMHK/202774/2021/ŽP/Čer, MMHK/218964/2021
- Městský úřad Chlumeck nad Cidlinou, odbor výstavby a životního prostředí - závazné stanovisko ze dne 29.12.2021 pod č.j.: CHLNC-5731/21/OVŽP 689/2021-Bar
- Magistrát města Hradec Králové, odboru životního prostředí (ZPF) - závazné stanovisko ze dne 05.01.2022 pod č.j.: SZ MMHK/202773/2021/ŽP/Čer MMHK/2235/2022
- Magistrát města Hradec Králové, orgánu územního plánování odboru hlavního architekta - závazné stanovisko ze dne 13.12.2021 pod č.j.: MMHK/202776/2021/HA/MA MMHK/218328/2021/HA/MA
- Hasičský záchranný sbor Královéhradeckého kraje - závazné stanovisko ze dne 16.01.2017 pod č.j. HSHK-7806-2/2016 a vyjádření ze dne 16.12.2021 pod č.j. HSHK-6172-2/2021
- Krajský úřad Královéhradeckého kraje – odbor životního prostředí a zemědělství – stanovisko ze dne 14.12.2016 pod č.j. KUKHK-40829/ZP/2016

- Krajská hygienická stanice Královéhradeckého kraje – závazné stanovisko ze dne 13.12.2016 pod č.j. KHS HK 00365/2016/HOK.HK/No
- Povodí Labe, státní podnik – stanovisko ze dne 15.07.2021 pod č.j.: PLa/2021/029120
- Státní pozemkový úřad – vyjádření ze dne 08.06.2021 pod č.j. SPU 176654/2021
- Magistrát města Hradec Králové - odbor památkové péče – stanovisko ze dne 01.02.2017 pod č.j.: MMHK/016939/ 2017/PP/Mej MMHK/020314/2017 PP/Mej
- Národní památkový ústav – územní odborné pracoviště v Josefově – vyjádření ze dne 05.04.2018 pod č.j. NPÚ-362/19304/2018
- NET4GAS, s.r.o. – vyjádření ze dne 17.05.2021 pod č.j. 5736/21/OVP/N
- České Radiokomunikace, a.s.– vyjádření ze dne 17.05.2021 pod č.j.: UPTS/OS/275504/2021
- MERO ČR, a.s. – sdělení ze dne 17.05.2021 pod č.j. 4808
- ČEPS, a.s. – vyjádření k existenci sítí ze dne 26.05.2021 pod značkou 4693/2021/CEPS
- T-Mobile Czech Republic a.s. – vyjádření ze dne 17.05.2021 pod č.j.: E26069/21
- Vodafone Czech Republic a.s. – vyjádření ze dne 17.05.2021 pod zn.: MW9910174477294813
- ČEZ Distribuce, a.s. – sdělení o existenci sítí ze dne 13.07.2022 pod č.j.: 0101775276
- ČEZ ICT Services, a.s. – sdělení o existenci sítí ze dne 13.07.2022 pod č.j.: 07005778123
- Telco pro Services, a.s. – sdělení o existenci sítí ze dne 13.07.2022 pod č.j.: 0201440551
- GasNet Služby, s.r.o. - stanovisko k existenci sítí ze dne 26.05.2021, č.j.: 5002389155
- Město Chlumec nad Cidlinou – vyjádření k sítím ze dne 19.05.2021 pod č.j.: CHLNC-2698/21/OSMI 10/2021-Ucl a ze dne 02.08.2016 pod č.j.: OSMI-3323/16/ 8/2016-Ucl/104
- CETIN a.s. – vyjádření k existenci sítí ze dne 17.05.2023, č.j.: 662857/21
- Město Chlumec nad Cidlinou – vyjádření k sítím ze dne 02.08.2016 pod č.j.: OSMI-3323/16/ 8/2016-Ucl/104
- Národní památkový ústav – územní odborné pracoviště v Josefově – vyjádření ze dne 22.07.2021 pod č.j. SPU-362/39818/2021
- Státní pozemkový úřad – vyjádření k existenci sítí ze dne 08.06.2021 pod zn. SPU-176654/2021
- Krajské ředitelství policie Královéhradeckého kraje vyjádření, ze dne 18.05.2021 pod č.j.: KRPH-39784-37/ČJ-2021-0500IT
- Vodovody a kanalizace Hradec Králové, a.s. – vyjádření ke stavbě, ze dne 22.11.2021 pod č.j.: VAKHVHR/VI/21/5171
- Osvětlení a Energetické systémy a.s. – existence sítí ze dne 19.05.2021 pod č.j. VDP_2021_931

Stavební úřad zajistil vzájemný soulad předložených závazných stanovisek dotčených orgánů vyžadovaných zvláštními předpisy, zabezpečil plnění požadavků vlastníků sítí technického vybavení a podmínky stanovisek zahrnul do podmínek tohoto rozhodnutí.

Z hledisek, uvedených v §90 stavebního zákona posoudil stavební úřad záměr žadatele takto:

Umísťovaný záměr je v souladu s požadavky:

- tohoto zákona a jeho prováděcích právních předpisů, zejména s obecnými požadavky na využívání území
- na veřejnou dopravní nebo technickou infrastrukturu k možnosti a způsobu napojení nebo k podmínkám dotčených ochranných a bezpečnostních pásem
- podle stavebního zákona a jeho prováděcích předpisů - žádost obsahuje veškeré náležitosti, které upravuje ustanovení § 86 stavebního zákona, § 3 vyhlášky č. 503/2006 Sb., o podrobnější úpravě územního rozhodování, územního opatření a stavebního řádu, ve znění pozdějších předpisů, dokumentace stavby je v souladu s přílohou č. 1 k této vyhlášce, je v souladu s ustanovením vyhlášky č. 268/2009 Sb., o technických požadavcích na stavby, ve znění pozdějších předpisů, vyhláškou č. 398/2009Sb., o obecných technických požadavcích zabezpečujících bezbariérové užívání staveb, a dále je v souladu s obecnými požadavky na využívání území vyhlášky č. 501/2006 Sb., o obecných požadavcích na využívání území, v platném znění
- zvláštních právních předpisů a se závaznými stanovisky, popřípadě s rozhodnutími dotčených orgánů podle zvláštních právních předpisů nebo tohoto zákona, popřípadě s výsledkem řešení rozporů - k umístění staveb byla vydána kladná stanoviska všech dotčených orgánů, hájících zájmy chráněné zvláštními právními předpisy.

Rozhodnutí obsahuje náležitosti dle § 9 vyhlášky č. 503/2006 Sb., o podrobnější úpravě územního rozhodování, územního opatření a stavebního řádu, ve znění pozdějších předpisů.

Vypořádání s námitkami účastníků řízení: V průběhu řízení nebyly vzneseny žádné námitky.

Do podmínek územního rozhodnutí nebyly zahrnuty rovněž ty podmínky, kde povinnost jejich plnění vyplývá přímo z platných právních předpisů a ty, které se týkají soukromoprávních vztahů účastníků.

Stavební úřad rozhodl, jak je uvedeno ve výroku rozhodnutí, za použití ustanovení právních předpisů ve výroku uvedených.

Poučení:

Proti tomuto rozhodnutí se lze odvolat k odboru územního plánování a stavebního řádu Krajského úřadu Královéhradeckého kraje Hradec Králové, a to do 15 dnů ode dne jeho doručení podáním u zdejšího správního orgánu. Včas podané a přípustné odvolání má odkladný účinek.

Odvoláním lze napadnout výrokovou část rozhodnutí, jednotlivý výrok nebo jeho vedlejší ustanovení.

Odvolání jen proti odůvodnění rozhodnutí je nepřipustné.

Odvolání musí mít náležitosti uvedené v § 37 odst. 2 správního řádu a musí obsahovat údaje o tom, proti kterému rozhodnutí směřuje, v jakém rozsahu ho napadá a v čem je spatřován rozpor s právními předpisy nebo nesprávnost rozhodnutí nebo řízení, jež mu předcházelo. Není-li v odvolání uvedeno, v jakém rozsahu odvolatel rozhodnutí napadá, platí, že se domáhá zrušení celého rozhodnutí. Odvolání se podává s potřebným počtem stejnopisů tak, aby jeden stejnopis zůstal správnímu orgánu a aby každý účastník dostal jeden stejnopis. Nepodá-li účastník potřebný počet stejnopisů, vyhotoví je správní orgán na náklady účastníka.

K novým skutečnostem a k návrhům na provedení nových důkazů, uvedeným v odvolání nebo v průběhu odvolacího řízení, se přihlídně jen tehdy, jde-li o takové skutečnosti nebo důkazy, které účastník nemohl uplatnit dříve. Namítá-li účastník, že mu nebylo umožněno učinit v řízení v prvním stupni určitý úkon, musí být tento úkon učiněn spolu s odvoláním

Územní rozhodnutí má podle § 93 odst. 1 stavebního zákona platnost **2 roky** ode dne nabytí právní moci. Podmínky územního rozhodnutí o umístění stavby, změně využití území nebo změně vlivu užívání stavby na území platí po dobu trvání stavby či zařízení nebo užívání území, nedošlo-li z povahy věci k jejich konzumaci.

Územní rozhodnutí nepozbývá platnosti:

- a) bylo-li na základě žádosti podané v době jeho platnosti vydáno pravomocné stavební povolení nebo jiné obdobné rozhodnutí podle tohoto zákona nebo zvláštních právních předpisů, nebo nabylo-li v době jeho platnosti právních účinků souhlas s provedením ohlášeného stavebního záměru,
- b) bylo-li v době jeho platnosti započato s využitím území pro stanovený účel v případech, kdy se povolení rozhodnutí nebo jiný úkon nevzdává,
- c) vzniklo-li na základě oznámení stavebního záměru posouzeného autorizovaným inspektorem podaného v době platnosti právo stavební záměr realizovat, nebo
- d) byla-li na základě návrhu veřejnoprávní smlouvy nahrazující stavební povolení podaného v době jeho platnosti uzavřena tato veřejnoprávní smlouva a tato veřejnoprávní smlouva nabyla účinnosti.

Územní rozhodnutí pozbývá platnosti též dnem, kdy stavební úřad obdržel sdělení žadatele, že upustil od záměru, ke kterému se rozhodnutí vztahuje. To neplatí, byla-li realizace záměru již zahájena.

Lenka Bartáková
vedoucí odboru výstavby
a životního prostředí



Příloha pro žadatele:

ověřený situační výkres v měřítku 1:1000

Rozdělovník:

Účastníci řízení:

Věra Teplá, Lučice č. p. 39, 503 51 Chlumeck nad Cidlinou

Ing. Václav Kmoníček, Benkova č. p. 1686, Chodov, 149 00 Praha 415

Ladislava Kmoníčková, Benkova č. p. 1686, Chodov, 149 00 Praha 415

Vladimír Švarc, Mládežnická č. p. 754, Chlumeck nad Cidlinou IV, 503 51 Chlumeck nad Cidlinou

Josef Kukla, Lučice č. p. 40, 503 51 Chlumeck nad Cidlinou

Římskokatolická farnost - děkanství Chlumeck nad Cidlinou, Čelakovského č. p. 40, Chlumeck nad Cidlinou I, 503 51 Chlumeck nad Cidlinou

Marie Kuklová, Lučice č. p. 40, 503 51 Chlumeck nad Cidlinou

Helena Podzimková, Mládežnická č. p. 754, Chlumec nad Cidlinou IV, 503 51 Chlumec nad Cidlinou

Datová schránka:

ŠINDLAR s. r. o., Na Brně č. p. 372, Nový Hradec Králové, 500 06 Hradec Králové 6, DS: PO, g4d5wwq

Státní pozemkový úřad, Husinecká č. p. 1024, Žižkov, 130 00 Praha 3, DS: OVM, z49per3

ČEZ Distribuce, a. s., Teplická č. p. 874, Děčín IV-Podmokly, 405 02 Děčín 2, DS: PO, v95uqfy

CETIN a.s., Českomoravská č. p. 2510, Libeň, 190 00 Praha 9, DS: PO, qa7425t

Vodovody a kanalizace Hradec Králové, a. s., Víta Nejedlého č. p. 893, Slezské Předměstí, 500 03 Hradec Králové 3, DS: PO, vk5ciic

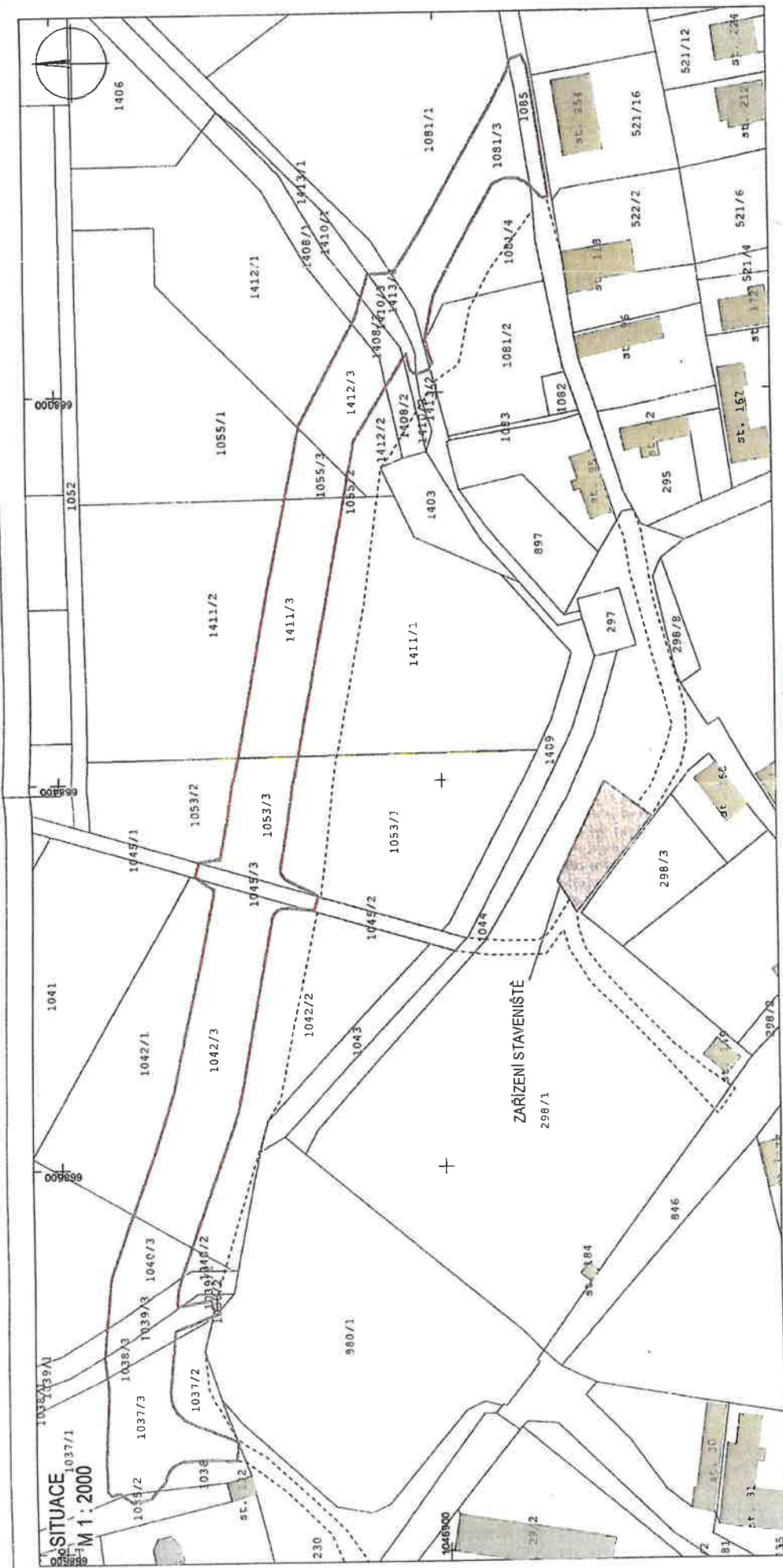
Dotčené orgány:

Datová schránka:


Magistrát města Hradec Králové odbor životního prostředí, Československé armády č. p. 408, 502 00 Hradec Králové, DS: OVM, bebb2in

Magistrát města Hradec Králové odbor hlavního architekta, Československé armády č. p. 408, 502 00 Hradec Králové, DS: OVM, bebb2in

Hasičský záchranný sbor Královéhradeckého kraje, nábřeží U Přivozu č. p. 122, 500 03 Hradec Králové 3, DS: OVM, yvfab6e



POZNÁMKA: PŘED ZAHÁJENÍM STAVEBNÍCH PRACÍ MUSÍ BÝT PROVEDENO JEJICH VYTÝČENÍ
 ZAKRES VEDENÍ INŽENÝRSKÝCH SÍTÍ JE INFORMATIVNÍ. PŘED ZAHÁJENÍM STAVEBNÍCH PRACÍ MUSÍ BÝT PROVEDENO JEJICH VYTÝČENÍ
 DOKUMENTACE LZE UŽÍVAT POUZE VE SMYSLU PŘÍSLUŠNÉ SMLOUVY O DÍLO, VÝKRES, ČI JEHO ČÁST, MŮŽE BÝT KOPÍROVÁN NEBO JINÝM ZPŮSOBEM ROZŠÍŘOVÁN
 POUZE PO PŘEDCHOZÍM SOUHLASU AUTORA DOKUMENTACE. © ŠINDLAR s.r.o.

POUŽÍTE PO PŘEDCHOZÍM SOUHLASU AUTORA DOKUMENTACE. © ŠINDLAR S.r.o.					
VEDOUČÍ PROJEKTU	VYPRACOVAL	KONTROLOVAL	AUTORIZACE	 STAVBY VODNÍHO HOSPODÁŘSTVÍ A TRVAJELNÉHO INŽENÝRSKÉHO ŠINDLAR SPOLO. S R. O., Na Břevě 377/II, 500 08 Hradec Králové, IČO 146 03 734	
Ing. St. Štěpánko	Ing. J. Lohinský	Ing. Martin Sucharda	Ing. Miloslav Šindlar		
KRAJ: Královéhradecký	STAVEBNÍ ÚŘAD:		Chlumec nad Cidlinou		
KATASTRÁLNÍ ÚZEMÍ: Lučice u Chlumce nad Cidlinou			FORMÁT		2 x A4
INVESTOR: Město Chlumec nad Cidlinou			DATUM		leden 2016
Chlumec nad Cidlinou - Soubor PBPO Lučice			STUPEŇ		DUR
Ochranná protipovodňová hráz Lučice - sever (SO 01.1)			ČÍSLO ZAKÁZKY		20160210
Katastrální situační výkres			SOUHRADNÝ / VÝŠKOVÝ SYSTÉM		ITSK/Bpv
			INTERVAL VÝSTĚVNÍK		
			MĚŘÍTKO	1 : 1000	
			Č. VÝKRESU	C4	

Schvaluje se za podmínek uvedených
 v územním rozhodnutí ze dne 12. 08. 2012
 č.j.: CHLNC-4453/21/0V2P 535/2024-61

LEGENDA

	HRANICE STAVBY, TRVALÝ ZÁBOR
	POV. - ZAŘÍZENÍ STAVENIŠTĚ
	POV. - PROSTOR PRO MANIPULACI A PŘÍSTUP
	PARCELY KN