



číslo smlouvy objednatele: 221-2015-16212
číslo smlouvy zhotovitele:

SMLOUVA O DÍLO

uzavřená podle ustanovení § 2586 a násl., zákona č. 89/2012 Sb. občanský zákoník, a ve spojení s ustanovením § 12 odst. 1 zákona č. 137/2006 Sb., o veřejných zakázkách, ve znění pozdějších předpisů

I.

Smluvní strany

Česká republika - Ministerstvo zemědělství

Sídlo: Těšnov 65/17, 110 00 Praha 1 – Nové Město

Zastoupena: Mgr. Patrikem Mlynářem, náměstkem ministra pro Sekci lesního hospodářství

Zmocněnci pro věcná jednání: Ing. Jiří Bílý, Ph.D.

JUDr. Ing. Jiří Staněk, CSc.

Tel.spojení/e-mail/fax: 2 2181 2272/jiri.bily@mze.cz /2 2181 2991

2 2181 2831/jiri.stanek@mze.cz/2 2181 2991

IČ: 00 02 04 78

Objednatel není plátce DPH.

Bankovní spojení: č. účtu 1226001/0710 u ČNB, centrální pobočka Praha 1

(dále jen „objednatel“)

a

Firma: EARFORST s.r.o.

Sídlo: Viktora Huga 377/4, Smíchov, 150 00 Praha 5

Zastoupena: Františkem Šafránkem - jednatelem

Zmocněnec pro věcná jednání: František Šafránek

Jaroslava Krumplová

Tel.spojení/e-mail/fax: 602 427 191/ info@earforst.eu

734 528 961/ info@earforst.eu

IČ: 242 97 402

DIČ: CZ24297402

Zhotovitel je plátce DPH.

Bankovní spojení: č. účtu 2200790106/2010

(dále jen „zhotovitel“)

uzavírají tuto smlouvu o dílo (dále jen „smlouva“).

II.

Účel a předmět smlouvy

1. Účelem této smlouvy je realizace veřejné zakázky „Letecká aplikace vápnitého dolomitu nad lesními porosty v imisemi poškozených oblastech ČR (Krušné hory) v letech 2015-2016; část zakázky č. 1: Hora Sv. Kateřiny (část D)“, zadané na základě výsledků

otevřeného řízení, provedeného podle zákona č. 137/2006 Sb., o veřejných zakázkách, ve znění pozdějších předpisů.

2. Předmětem této smlouvy je letecká aplikace vápnitého dolomitu na lokalitě „**Hora Sv. Kateřiny (část D)**“ v Krušných horách v dávce 3 tuny po hektaru, a to s použitím letounů a vrtulníků s tím, že podél hranice ploch, které nesmí být povápněny (tyto plochy jsou případně vyznačeny v mapě v příloze č. 3 smlouvy) a dále podél členitých nebo jinak komplikovaných úseků hranice vápněné plochy bude aplikace vápence provedena technologií umožňující přesné kopírování hranice vápněné plochy během pracovního průletu (vrtulníkem s podvěsným rozmetadlem). Vápnění bude provedeno na ploše **515,27 ha**.

Celková rozloha ošetřované plochy může být rozhodnutím objednatele snížena až o 10 %, zejména v závislosti na momentálním stavu lesních porostů na předmětné lokalitě v roce 2015 (v případě vzniku nových odlesněných ploch na lokalitách určených k vápnění v důsledku kalamit).

Plnění předmětu této smlouvy zahrnuje komplexní dodávku prací s veškerým pozemním zabezpečením (tj. nákup, doprava a skladování vápnitého dolomitu) a s pracemi s tím souvisejícími dle čl. VI. odst. 2 způsobem uvedeným v nabídce zhotovitele na plnění podle této smlouvy (**dále jen „dílo“ nebo také „předmět plnění“**).

3. Zhotovitel podpisem této smlouvy přijímá v plném rozsahu závazek plnit předmětnou veřejnou zakázku v souladu s **kontrolním řádem**, který tvoří přílohu č. 1 této smlouvy a je její nedílnou součástí.
4. Předmět plnění podle této smlouvy se zhotovitel zavazuje realizovat výlučně technikou a odborným leteckým personálem, uvedenými v seznamu, který je součástí jeho nabídky na plnění této zakázky a je přílohou č. 2 této smlouvy.
5. V případě poruchy či havárie či jiných obdobných okolností vis maior může zhotovitel doplnit leteckou techniku nebo odborný letecký personál pouze s předchozím písemným souhlasem zmocněnce objednatele pro věcná jednání. Takto doplňovaná letecká technika a odborný letecký personál musí splňovat požadavky objednatele stanovené v rámci zadávacího řízení na tuto veřejnou zakázku.
6. Zhotovitel se zavazuje provést letecké práce v souladu se zákonem č. 49/1997 Sb., o civilním letectví a o změně a doplnění zákona č. 455/1991 Sb., o živnostenském podnikání (živnostenský zákon), ve znění pozdějších předpisů (dále jen „zákon o civilním letectví“), včetně navazujících předpisů, zejména pak předpisu L2.
7. Zhotovitel provede letecké vápnění na lokalitě „Hora Sv. Kateřiny (část D)“ podle časového harmonogramu, který si dle klimatických podmínek sám určí při dodržení povinností uvedené v čl. IX. odst. 2., a v termínech uvedených v čl. IV.
8. Zhotovitel pracuje na svůj náklad, a na své nebezpečí a na svoji odpovědnost. Pokud zhotovitel bude část díla plnit prostřednictvím subdodavatele, odpovídá za dílo zhotovitel, jako by jej plnil sám.

III. Místo plnění

Místem plnění jsou lesní porosty na lokalitě „Hora Sv. Kateřiny (část D)“ (čl. II. odst. 2. této smlouvy). Bližší vymezení a specifikace území této lokality je uvedeno v mapě a plochové tabulce, které tvoří jako příloha č. 3 nedílnou součást této smlouvy.

IV. Doba plnění

1. Zahájení plnění: dnem platnosti a účinnosti této smlouvy.
2. Ukončení předmětu plnění:
 - a) letecké práce do 31. 10. 2015,
 - b) ukončení plnění činností obsažených v čl. VI. této smlouvy do 20. 11. 2015.
3. Termíny ukončení předmětu plnění jsou objednatelem stanoveny jako závazné a nepřekročitelné, bez ohledu na povětrnostní podmínky v roce 2015.
4. Letecké práce na lokalitě budou zahájeny nejdříve od 1. 8. 2015 a nebudou probíhat v období od 10. 9. 2015 do 15. 10. 2015.

V. Cena předmětu plnění

1. Objednatel se zavazuje zaplatit za řádně dokončené a předané dílo smluvní cenu, stanovenou ve smyslu ustanovení § 2 odst. 2 zákona č. 526/1990 Sb., o cenách, ve znění pozdějších předpisů, dohodou smluvních stran.
2. Tato cena činí:

Cena v Kč za:	Cena v Kč bez DPH	DPH 21 % Kč	Cena v Kč včetně DPH
předmět plnění	4.455.234,00	935.599,00	5.390.833,00

Cena bude uhrazena na účet zhotovitele na základě vystaveného daňového dokladu (faktury) v návaznosti na věcné a časové plnění a po protokolárním předání díla dle čl. VI. odst. 3. a 4. této smlouvy.

3. Cena díla je cenou nejvýše přípustnou a nepřekročitelnou, s výjimkou případů změny sazeb DPH.
4. Celková cena uvedená v odstavci 2. zahrnuje komplexní dodávku všech činností, které bude zhotovitel zajišťovat v rámci provádění díla (viz. čl. II. odst. 2. smlouvy).
5. Zhotovitel je srozuměn s tím, že v případě změny rozsahu plnění (viz. čl. II. odst. 2. této smlouvy) mu bude objednatelem uhrazena cena díla odpovídající rozsahu skutečně provedených prací s využitím jednotkových cen leteckého vápnění za 1 ha takto ošetřené plochy, uvedených pro jednotlivé lokality v příloze č. 4 této smlouvy.

VI. Platební podmínky, předání díla

1. Úhrada provedených leteckých prací a dalších činností podle této smlouvy bude provedena prostřednictvím jedné splátky, a to po kompletním ukončení leteckých prací a po provedení činností podle odstavce 2. Výše splátky bude odpovídat velikosti skutečně ošetřené plochy na dané lokalitě s využitím jednotkových cen leteckého vápnění, uvedených v příloze č. 4 této smlouvy.
2. Práce na dané lokalitě budou považovány za kompletně ukončené až po úplném úklidu souvisejících manipulačních ploch (plochy využívané pro pozemní zabezpečení leteckého vápnění: plochy pro vzlet, přistání letadel, pro doplňování pohonných hmot a nakládání letadel vápnitým dolomitem, skládky vápnitého dolomitu a dalšího materiálu, parkoviště pozemní a letecké techniky, plochy související s ubytováním personálu) a po doložení této

skutečnosti potvrzením vlastníka manipulačních ploch o kontrole úklidu, včetně potvrzení o uvedení případně poškozených pozemních komunikací a ploch do původního stavu.

3. Úhradě splátky dle odst. 1 předchází informace o dokončení prací na lokalitě [viz bod 7.1.e přílohy č. 1 smlouvy]. Zhotovitel následně objednateli předá daňový doklad (fakturu) za ukončené plnění, a to nejpozději jeden pracovní den po datu jeho vystavení. Nezbytnou přílohou daňového dokladu (faktury) budou:

- kopie výkazů provedené práce (sumář průběžné evidence provedených prací),
- kopie příslušných stran leteckých palubních deníků,
- GPS záznamy dle bodu 5.1.4 přílohy č. 1 smlouvy na datovém nosiči,
- potvrzení vlastníků manipulačních ploch o kontrole úklidu (včetně potvrzení o uvedení případně poškozených pozemních komunikací a ploch do původního stavu),

vztahující se k předmětné lokalitě.

Z předložených dokladů musí být jasná identifikace lokality, na které je dokončena aplikace vápnitého dolomitu, časový průběh plnění, identifikace souvisejících skládek vápnitého dolomitu, množství vápnitého dolomitu navezeného na skládky a potvrzení vlastníka manipulačních ploch dle odst. 2. Daňový doklad (faktura) zhotovitele musí obsahovat rovněž veškeré náležitosti stanovené v § 29 zákona č. 235/2004 Sb., o dani z přidané hodnoty, ve znění pozdějších předpisů.

4. Splatnost daňových dokladů se stanoví na 14 kalendářních dnů po jejich doručení se všemi požadovanými náležitostmi objednateli. Objednatel si vyhrazuje právo ve lhůtě splatnosti daňového dokladu uplatnit námitky vůči předloženým podkladům (v případě jejich neúplnosti nebo nejednoznačnosti) i vůči vlastnímu dokladovanému plnění (tj. pracím, které jsou zhotovitelem dokládány jako dokončené v požadované kvalitě). Za tímto účelem objednatel shromáždí výsledky předepsaných kontrol a laboratorních zkoušek dle přílohy č. 1 této smlouvy, vztahujících se k dokladovanému dokončenému plnění (čl. 8 přílohy č. 1 smlouvy).

V případě, že daňový doklad nebude obsahovat objednatelem požadované a zákonem předepsané náležitosti nebo pokud výsledky provedených kontrol prokážou vadné plnění, je objednatel oprávněn jej do data splatnosti s písemným odůvodněním vrátit. V případě zjištění závažných nedostatků v kvalitě provedených prací (čl. VIII. písm. k) vyzve objednatel písemně zhotovitele k jejich odstranění ve lhůtě dle čl. IV. odst. 2 nebo v nově stanovené přiměřené lhůtě. Po odstranění nedostatků zašle zhotovitel objednateli nový daňový doklad (fakturu) dle odst. 3 s novým termínem splatnosti. V takovém případě není objednatel v prodlení s úhradou daňového dokladu (faktury).

5. Daňové doklady (faktury) musí být objednateli doručeny nejpozději do 20. 11. 2015.
6. Objednatel neposkytuje zálohy.

VII.

Práva a povinnosti objednatele

1. Objednatel si vyhrazuje právo zejména:
- a) doplnit nebo upravit specifikaci předmětu plnění podle této smlouvy v průběhu jeho realizace,
 - b) upravovat předmět plnění podle této smlouvy v závislosti na přidělení finančních

prostředků ze státního rozpočtu,

- c) průběžně kdykoli kontrolovat plnění této smlouvy dle obecně závazných právních předpisů a přílohy č. 1 této smlouvy.
2. Na zjištěné nedostatky objednatel upozorní písemně zhotovitele; současně požádá o jejich odstranění a poskytne zhotoviteli přiměřenou lhůtu. Takové žádosti je zhotovitel povinen vyhovět ve lhůtě stanovené objednatelem. V opačném případě půjde o porušení povinnosti zhotovitele dle čl. VIII. písm. h).
3. Objednatel je povinen předat zhotoviteli mapu lokality určené k ošetření, včetně plochové tabulky a zajistit odpovědnou osobu znalou místních podmínek k případné rekognoskaci hranic ošetřované lesní plochy, a to nejdéle do 7 kalendářních dnů ode dne, kdy je k tomu zhotovitelem vyzván.

VIII. Povinnosti zhotovitele

Zhotovitel je povinen zejména:

- a) v případě nezřetelnosti hranic ošetřované plochy je určit při rekognoskačním letu s osobou znalou místních podmínek zajištěnou objednatelem (viz. čl. VII. odst. 3),
- b) sestavit plán postupu aplikace na dané lokalitě, na konci každého dne evidovat a do mapy zanést plochy, na nichž byla aplikace v daný den zcela nebo částečně provedena a na vyzvání bez prodlení předložit tyto dokumenty zástupci objednatele pro kontrolní činnost podle přílohy č. 1 této smlouvy,
- c) provést aplikaci vápnitého dolomitu pouze na území uvedeném v čl. II. odst. 2 této smlouvy a vymezeném v příloze č. 3 této smlouvy,
- d) dodržet chemické složení a fyzikální vlastnosti použitého vápnitého dolomitu,
- e) zajistit rovnoměrnost rozptylu použitého vápnitého dolomitu,
- f) provést aplikaci celého předepsaného množství 3 tuny vápnitého dolomitu na 1 hektar ošetřované plochy,
- g) plnění podle této smlouvy realizovat výlučně prostřednictvím a pomocí letecké techniky a odborného leteckého personálu, uvedenými v příloze č. 2 této smlouvy; uvedená technika i personál musí mít po celou dobu plnění veřejné zakázky platné doklady prokazující jejich způsobilost k provádění leteckých prací v rámci předmětu plnění. Změny v této technice a personálu lze provést výlučně po předchozím písemném souhlasu zmocněnce objednatele pro věcná jednání dle čl. II. odst. 5.,
- h) při provádění prací se řídit veškerými písemnými pokyny objednatele, pokud nejsou v přímém rozporu se zněním smlouvy a s příslušnými platnými právními předpisy,
- i) spolupracovat při kontrolách podle obecně závazných právních předpisů a podle bodu 7.2. přílohy č. 1 této smlouvy,
- j) dodržet povinnosti zhotovitele stanovené v bodě 7.1 přílohy č. 1 této smlouvy,
- k) v případě nekvalitního zásahu okamžitě zásah opakovat, a to na vlastní náklady; za nekvalitní zásah je považována i aplikace vápnitého dolomitu při sněhové pokrývce,
- l) při skladování vápnitého dolomitu a manipulaci s ním, stejně jako při skladování a doplňování pohonných hmot zabránit kontaminaci povrchových nebo podzemních vod,

- m) dodržovat příslušné obecně závazné právní předpisy pro provoz a použití technických zařízení použitých při plnění podle této smlouvy,
- n) dodržovat předepsaná bezpečnostní, technická, technologická, ekologická, hygienická a další nařízení, vztahující se na plnění podle této smlouvy a vyplývající z obecně závazných právních předpisů (zejména zákon č. 185/2001 Sb., o odpadech a o změně některých dalších zákonů),
- o) uchránit obyvatele, majetek třetích osob i zvířata na okolních plochách od negativních dopadů své činnosti, a to v objektivně maximální možné míře,
- p) uvést na vlastní náklady do původního stavu pozemní komunikace a plochy, jestliže je svou činností při plnění této smlouvy poškodil,
- q) hlásit okamžitě objednateli změnu identifikačních údajů uvedených ve smlouvě, zejména změnu sídla, osoby pověřené jednat jménem zhotovitele, kontaktního telefonického a faxového spojení, zahájení konkurzního řízení se zhotovitelem apod.,
- r) v místě plnění disponovat kopií provozní příručky každého kusu letecké techniky, používané k realizaci předmětu plnění,
- s) (pokud zhotovitel k plnění podle této smlouvy používá leteckou techniku se zahraniční imatrikulací) před zahájením leteckých prací informovat písemně zmocněnce objednatele pro věcná jednání o splnění povinnosti dle § 74a zákona o civilním letectví,
- t) souhlasit s uveřejněním obsahu smlouvy na internetových stránkách objednatele.

IX.

Zvláštní ujednání

1. Zhotovitel se touto smlouvou zavazuje k tomu, že po dobu plnění podle této smlouvy nebude provozovat totožnou činnost pro třetí osoby, ani nebude v této době skladovat v předmětné lokalitě vápnitý dolomit určený pro jiného objednatele.
2. Zhotovitel bere podpisem této smlouvy na vědomí, že aplikace vápnitého dolomitu podle této smlouvy nesmí být prováděna při sněhové pokrývce lokality určené touto smlouvou k letecké aplikaci vápnitého dolomitu.
3. Zhotovitel prohlašuje, že ke dni podpisu této smlouvy má uzavřenou pojistnou smlouvu, jejímž předmětem je pojištění odpovědnosti za škodu způsobenou zhotovitelem třetí osobě v souvislosti s výkonem jeho činnosti, ve výši nejméně **10 mil. Kč**, a jejíž prostá kopie nebo prostá kopie pojistného certifikátu je přílohou č. 5 této smlouvy. Zhotovitel se zavazuje, že po celou dobu trvání této smlouvy a po dobu záruční doby bude pojištěn ve smyslu tohoto ustanovení a že nedojde ke snížení pojistného plnění pod částku uvedenou v předchozí větě.
4. Zhotovitel se zavazuje v pásmu 50 m od území, které nesmí být povápněno, použít technologii umožňující přesnou aplikaci – vrtulník s podvěsným rozmetadlem umožňujícím opakované spuštění a zastavení aplikace v průběhu letu.

X.

Sankční ustanovení

1. Pro případ prodlení objednatele s platbou, na niž vznikl zhotoviteli nárok, zaplatí objednatel zhotoviteli úrok z prodlení ve výši 0,05 % z dlužné částky za každý, i započatý, den prodlení.

2. V případě, že zhotovitel poruší své povinnosti stanovené:
 - a) v čl. VIII. písm. c) až f) této smlouvy, objednatel sníží cenu plnění způsobem a v rozsahu uvedeném v příloze č. 1 této smlouvy;
 - b) v čl. VIII. písm. b), g) až i) a s) této smlouvy, přísluší objednateli smluvní pokuta ve výši 100 tisíc Kč za každý jednotlivý případ;
 - c) v čl. VIII. písm. j) a r), v čl. IV. odst. 2. písm. b), v čl. IX. odst. 3. a v čl. XIII. odst. 4. této smlouvy, přísluší objednateli smluvní pokuta ve výši 50 tisíc Kč za každý jednotlivý případ;
 - d) v čl. IX. odst. 1. této smlouvy, má objednatel vůči zhotoviteli právo na smluvní pokutu, a to ve výši 50 % z hodnoty dosud provedených prací na lokalitě, k níž náleží předmětná skládka vápnitého dolomitu;
 - e) v čl. IV. odst. 4 a v čl. IX. odst. 2. a 4. této smlouvy, přísluší objednateli smluvní pokuta ve výši 10 % z hodnoty plnění odpovídající celé výměře lokality, na které došlo k porušení této povinnosti.
3. V případě, že zhotovitel neukončí letecké práce sjednané touto smlouvou do 31. 10. 2015 [čl. IV. odst. 2. písm. a) této smlouvy], má objednatel vůči zhotoviteli právo na smluvní pokutu, a to ve výši 10 % z ceny předmětu plnění (čl. V. odst. 2. smlouvy). Toto právo uplatní objednatel vůči zhotoviteli písemně bez zbytečného odkladu.
4. Zhotovitel podpisem této smlouvy souhlasí s tím, aby objednatel každou smluvní pokutu nebo snížení ceny, na niž mu vznikne nárok, započítal vůči nejbližší dílčí platbě ve smyslu ustanovení čl. VI, odst. 1 této smlouvy.
5. Pokud by z jakéhokoliv důvodu nestačil zhotovitel snížení ceny krýt ze zbývajících splátek, zavazuje se tímto k doplacení případné dlužné částky, a to do 30 kalendářních dnů od převzetí výzvy objednatele.
6. Snížením ceny plnění není dotčeno právo objednatele na náhradu škody, pokud mu v důsledku porušení smluvní povinnosti zhotovitelem vznikne, ani povinnost zhotovitele ke splnění porušené povinnosti, pokud na takovém plnění povinnosti bude objednatel trvat.
7. Smluvní pokuty dle čl. X. lze uložit opakovaně.

XI.

Výpověď smlouvy a odstoupení od smlouvy

1. Smluvní strany mají právo smlouvu vypovědět (viz § 1998 a násl. občanského zákoníku) v případě neplnění závazků druhou smluvní stranou, a to písemnou formou. Výpovědní doba činí 20 kalendářních dnů a počíná běžet dnem následujícím po dni doručení výpovědi druhému účastníku smlouvy nebo na jeho poslední známou adresu. Za důvod vypovězení smlouvy bude objednatelem vždy považováno nedodržení ustanovení čl. VIII. písm. a), b), d) s výjimkou případů uvedených v odst. 2., a dále i) až r) této smlouvy. V případě vypovězení smlouvy z některého z výše uvedených důvodů se zhotovitel zavazuje uhradit objednateli veškeré škody vzniklé v důsledku porušení smlouvy.
2. Objednatel je oprávněn od smlouvy odstoupit v případě závažného nebo opakovaného porušení smluvních povinností zhotovitelem. Za závažné porušení povinností zhotovitelem považují smluvní strany porušení povinností uvedených v čl. VIII. písm. c) a d) této smlouvy, a to konkrétně nedodržení parametrů nebo postupů stanovených v bodech. 3.3.1.,

- 3.3.2., 3.3.3. a 5.3.3. přílohy č. 1 k této smlouvě. Dále porušení povinností uvedených v čl. VIII. písm. g), h), s) a v čl. IX. této smlouvy. Účinky odstoupení od smlouvy nastávají desátým dnem po dni doručení písemného oznámení odstoupení od smlouvy zhotoviteli.
3. Objednatel je oprávněn odstoupit od smlouvy v případě, že a) majetek zhotovitele byl prohlášen úpadek nebo b) zhotovitel sám podá dlužnický návrh na zahájení insolvenčního řízení nebo c) insolvenční návrh je zamítnut proto, že majetek nepostačuje k úhradě nákladů insolvenčního řízení nebo d) zhotovitel vstoupí do likvidace nebo e) zhotovitel neplní zadání objednatele.
 4. Objednatel je oprávněn od smlouvy odstoupit také v případě změn státního rozpočtu a z nich vyplývajícího nezabezpečení finančních prostředků pro plnění předmětu této smlouvy (objednateli nebudou přiděleny finanční prostředky ze státního rozpočtu pro rozpočtovou kapitolu Ministerstva zemědělství), a to bez jakýchkoli sankcí pro objednatele.

XII.

Zmocněnci pro věcná jednání, zástupci pro kontrolní činnost, pravidla komunikace

1. Smluvní strany touto smlouvou výslovně určují tyto zmocněnce pro věcná jednání ve věcech plnění smlouvy:

Za objednatele:

- Ing. Jiří Bílý, Ph.D., Odbor hospodářské úpravy a ochrany lesů - 16210, Ministerstvo zemědělství; tel.: 221 812 272, 724 926 265; e-mail: jiri.bily@mze.cz
- JUDr. Ing. Jiří Staněk, CSc., Odbor hospodářské úpravy a ochrany lesů - 16210, Ministerstvo zemědělství; tel.: 221 812 381; e-mail: jiri.stanek@mze.cz

Za zhotovitele:

- František Šafránek, tel.: 602 427 191; info@earforst.eu
- Jaroslava Krumplová, tel: 734 528 961; info@earforst.eu

2. Kontrolní činnost dle přílohy č. 1 této smlouvy vykonávají pouze osoby zastupující subjekty vyjmenované v bodu 1.1 přílohy č. 1 smlouvy, a to tzv. zástupci objednatele pro kontrolní činnost a jimi operativně určené další osoby. Objednatel touto smlouvou výslovně určuje jako zástupce pro kontrolní činnost osoby vyjmenované v části „C“ přílohy č. 1 smlouvy.
3. Smluvní strany výslovně prohlašují, že veškerý styk mezi nimi ve věci plnění podle této smlouvy bude činěn výlučně písemnou formou, přičemž za takový písemný úkon se považuje i úkon učiněný faxem nebo e-mailem s tím, že musí být písemně potvrzen do 3 kalendářních dnů. Výjimkou je pouze komunikace stanovená kontrolním řádem (příloha č. 1 této smlouvy, bod 1.2).
4. Pro písemný styk v průběhu plnění podle této smlouvy se za kontaktní adresu zhotovitele považuje sídlo zhotovitele, uvedené v záhlaví této smlouvy. Nebude-li na této adrese doporučená zásilka zhotovitelem převzata, bude 5. dnem ode dne jejího uložení, vyznačeného na zásilce držitelem poštovní licence, považována za doručenou.

XIII.

Závěrečná ustanovení

1. Zhotovitel tímto prohlašuje, že je držitelem veškerých povolení a oprávnění, umožňujících mu uskutečnit dílo dle této smlouvy.
2. Zhotovitel tímto prohlašuje, že v době uzavření smlouvy není v likvidaci a není vůči němu

vedeno řízení dle zákona č. 182/2006 Sb., o úpadku a způsobech jeho řešení (insolvenční zákon), ve znění pozdějších předpisů a zavazuje se objednatel bezodkladně informovat o všech skutečnostech o hrozícím úpadku, popř. o prohlášení úpadku jeho společnosti.

3. Zhotovitel je podle ustanovení § 2 písm. e) zákona č. 320/2001 Sb., o finanční kontrole ve veřejné správě a o změně některých zákonů (zákon o finanční kontrole), ve znění pozdějších předpisů, osobou povinnou spolupůsobit při výkonu finanční kontroly prováděné v souvislosti s úhradou zboží nebo služeb z veřejných výdajů.
4. Smluvní strany se zavazují, že informace zjištěné při plnění této smlouvy, jako jsou technické, technologické, metodické, vývojové, poradenské a další obdobné expertní postupy včetně podrobností o obsahu plnění předmětu této smlouvy, budou udržovat v tajnosti i po ukončení účinnosti smlouvy a nepřístupní je třetím osobám bez písemného souhlasu druhé smluvní strany.
5. V případě, že zhotovitel bude v okamžiku plnění předmětu této smlouvy uveden správcem daně jako „nespolehlivý plátec“ dle § 106a zákona č. 235/2004 Sb. nebo že účet zhotovitele, který zhotovitel uvedl na jím vystaveném daňovém dokladu nebude zveřejněn správcem daně dle § 98 odst. d) nebo že účet zhotovitele, který zhotovitel uvedl na jím vystaveném daňovém dokladu, bude účtem vedeným zhotovitelem platebních služeb mimo Českou republiku, bude plnění dle této smlouvy považováno za uhrazené, že objednatel uhradí zhotoviteli pouze cenu bez DPH a DPH uhradí zhotovitel přímo na účet finančního úřadu.
6. Zhotovitel je srozuměn s tím, že dle § 147a odst. 1 písm. a) zákona č. 137/2006, o veřejných zakázkách (ZVZ), je objednatel povinen uveřejnit na svém profilu smlouvu uzavřenou na veřejnou zakázku včetně všech jejích změn a dodatků. Dále je zhotovitel srozuměn s tím, že dle písmene b) § 147a odst. 1 ZVZ je objednatel povinen uveřejnit na svém profilu výši skutečné ceny za plnění veřejné zakázky a dle písmene c) seznam subdodavatelů dodavatele veřejné zakázky. Zhotovitel výslovně prohlašuje, že souhlasí s uveřejněním, resp. zveřejněním této smlouvy a ceny v souladu s požadavky ZVZ.
7. Vztahy mezi smluvními stranami výslovně neupravené touto smlouvou se řídí obecně závaznými právními předpisy, zejména zákonem č. 89/2012 Sb., občanský zákoník a předpisy souvisejícími, na čemž se obě smluvní strany dohodly.
8. Tato smlouva nabývá platnosti a účinnosti dnem podpisu druhou ze smluvních stran a uzavírá se na dobu určitou, a to do 31. 12. 2015.
9. Smlouva zaniká jejím splněním a ukončením účinnosti smlouvy nejsou dotčena ustanovení o ochraně informací, o smluvní pokutě a o náhradě škody.
10. Smlouva může být doplňována a měněna pouze formou písemných a vzestupně číslovaných dodatků, podepsaných oprávněnými zástupci obou smluvních stran (viz § 1759 občanského zákoníku).
11. K této smlouvě neexistují žádná vedlejší ujednání.
12. Smluvní strany prohlašují, že se s obsahem smlouvy seznámily, rozumějí mu a souhlasí s ním, a dále potvrzují, že smlouva je uzavřena bez jakýchkoli podmínek znevýhodňujících jednu ze stran. Tato smlouva je projevem vážné, pravé a svobodné vůle smluvních stran, na důkaz čehož připojují své vlastnoruční podpisy.
13. Tato smlouva je vyhotovena v pěti stejnopisech s platností prvopisu, z nichž tři výtisky obdrží objednatel a dva zhotovitel.

Přílohy smlouvy:

- č. 1 Kontrolní řád
- č. 2 Seznam letecké techniky a odborného leteckého personálu, určených k zajištění plnění veřejné zakázky
- č. 3 Mapa lokality určené k ošetření, včetně plochové tabulky
- č. 4 Jednotkové zpracování nabídkové ceny
- č. 5 Pojistná smlouva / Pojistný certifikát

13 08. 2015
V Praze, dne

Zhotovitel:



.....
EARFORST s.r.o.

František Šafránek
jednatel

13 08. 2015
V Praze, dne

Objednatel:



.....
Česká republika - Ministerstvo zemědělství

Mgr. Patrik Mlynář
náměstek ministra pro řízení sekce
Sekce lesního hospodářství



KONTROLNÍ ŘÁD

ČÁST „A“

1 Úvod

Kontrolou vápnění se rozumí kontrolní činnosti, kterými je ověřována kvalita používaného vápenného dolomitu předepsaného v zadávací dokumentaci k veřejné zakázce, jeho množství, rovnoměrnost a úplnost vápnění v jednotlivých lokalitách smluvně určených objednatelem, dodržení požadované kvality práce a technologických postupů.

Uzavřením smlouvy s objednatelem o letecké aplikaci vápenného dolomitu v lesích se zhotovitel zároveň zavazuje podřídit se režimu tohoto kontrolního řádu.

1.1 Osoby provádějící kontrolu

Na kontrole se z pověření Ministerstva zemědělství (dále jen „objednatel“), založeného tímto Kontrolním řádem, podílejí:

- ◆ zástupci objednatele,
- ◆ zástupci Lesů České republiky, s. p. (dále „LČR“),
- ◆ zástupci Výzkumného ústavu lesního hospodářství a myslivosti, v.v.i. - *organizace provádějící kontrolu kvality leteckého vápnění v Krušných horách v letech 2015 a 2016 na základě uzavřené smlouvy s objednatelem (dále „OPK“),*
- ◆ zástupci vybraných vlastníků lesa,
- ◆ zástupci Ústředního kontrolního a zkušebního ústavu zemědělského v Brně (dále „ÚKZÚZ“).

Seznam osob pověřených objednatelem (dle čl. XII. odst. 2 smlouvy) k provádění kontroly podle tohoto kontrolního řádu, tj. **zástupců objednatele pro kontrolní činnost**, včetně kontaktních údajů a kompetencí, je uveden v části „C“. Zástupci pro kontrolní činnost mohou pověřit prováděním kontroly i další osoby zastupující výše vyjmenované subjekty. Kontrolní skupina musí být vždy minimálně dvoučlenná.

Doručení tohoto Kontrolního řádu LČR, OPK, ÚKZÚZ a zástupcům vlastníků lesů na ošetřovaných plochách zajistí objednatel.

1.2 Komunikace zhotovitele s objednatelem

Pro předávání informací a podkladů požadovaných kontrolním řádem v bodě 7.1 objednateli použije zhotovitel oznamovací e-mail (dále jen E-mail):

Předmět zprávy: Vápnění KH - *název lokality (viz čl. II. odst. 2 smlouvy)*
Odesílatel: zmocněnec zhotovitele pro věcná jednání (viz čl. XII. odst. 1 smlouvy)
Adresáti: zástupci pro kontrolní činnost č. 1. - 4. (viz část „C“ kontrolního řádu)

Podklady požadované kontrolním řádem v bodě 7.2 písm. a) předá zhotovitel zástupci objednatele nebo zástupci LČR osobně, nebo prostřednictvím faxu nebo e-mailu.

Informace a podklady dle bodu 7.1 a 7.2 písm. a), odeslané zhotovitelem výše uvedeným způsobem, budou považovány za prokazatelně předané objednateli.

1.3 Výsledky kontrol

Z každé provedené kontroly bude zhotoven protokol podepsaný členy kontrolní skupiny, popř. i zástupcem zhotovitele, pokud kontrola probíhá za jeho účasti. Tyto protokoly kontrolní skupina předá objednateli dle bodu 8.

Výsledky kontrol jsou podkladem pro vystavení daňového dokladu (faktury) za plnění zakázky, při nesplnění požadovaných parametrů jsou podkladem pro snížení ceny plnění. Zvláště vyjmenované případy neplnění, resp. plnění v rozporu se zadáním, jsou mimo snížení ceny i důvodem k okamžitému odstoupení od smlouvy se zhotovitelem. Ustanovení zvláštních předpisů [např. zákon č. 156/1998 Sb., o hnojivech, pomocných půdních látkách, pomocných rostlinných přípravcích a substrátech a o agrochemickém zkoušení zemědělských půd (zákon o hnojivech), v platném znění; předpisy o civilním letectví] tím nejsou dotčena.

Pro výpočet případného snížení ceny se smluvní cenou zakázky a výměrou zakázky rozumí předmětné, kontrolované, fakturované dílčí plnění prací (viz čl. VI. odst. 1 smlouvy). V případě souběhu více důvodů pro snížení ceny se použije ten důvod, který dává snížení nejvyšší.

2 Předepsané fyzikální a chemické vlastnosti použitého vápnitého dolomitu

Mezi základní hodnocené kvalitativní vlastnosti patří zrnitost, obsah vápníku a hořčíku, obsah těžkých kovů a vlhkost použitého vápnitého dolomitu.

2.1 Zrnitost

Předepsaná zrnitost vápnitého dolomitu ve vysušeném vzorku je uvedena v tabulce č.1:

Tab. 1: Předepsaná zrnitost vápnitého dolomitu (ve vysušeném vzorku) pro aplikaci v lesních porostech

Maximální obsah frakce [% sušiny]			
>3.15 mm	> 2.0 mm	>1.0 mm	<0.09 mm
1%	5%	35%	35%

2.2 Obsah vápníku a hořčíku

Minimální obsah CaCO_3 a MgCO_3 použité suroviny (ve vysušeném vzorku) je uveden v následující tabulce č.2:

Tab. 2: Minimální obsah CaCO_3 a MgCO_3 ve vápnitým dolomitu určeném pro aplikaci v lesních porostech

MgCO_3	$\text{CaCO}_3 * \text{MgCO}_3$
35,0 %	87 %

2.3 Obsah těžkých kovů

Na plochách „Horní Blatná 2“, „Horní Blatná 3“ a „Vejprty - část A“ (viz čl. II. odst. 2 smlouvy) musí být použit pouze vápnitý dolomit s obsahem rizikových prvků odpovídajících limitům stanoveným vyhláškou č. 409/2005 Sb., o hygienických požadavcích na výrobky přicházejících do přímého styku s vodou a na úpravu vody. Na ostatních plochách lze použít vápnitý dolomit s obsahem rizikových prvků odpovídajících limitům stanoveným vyhláškou č. 474/2000 Sb., o stanovení požadavků na hnojiva, ve znění pozdějších předpisů.

Stanovené limitní hodnoty těžkých kovů jsou uvedeny v tabulce 3.

Tab. 3: Limitní obsah těžkých kovů ve vápnitých dolomitech používaných pro vápnění lesních porostů

Prvek	As	Cd	Cr /tot	Hg	Pb	Ni	Se	Sb
Limit stanovený vyhláškou č. 409/2005 Sb. mg/kg sušiny	3	2	10	0,5	10	10	3	3
Limit stanovený vyhláškou č. 474/2000 Sb. mg/kg sušiny	10	1,5	50	0,5	30	-	-	-

2.4 Vlhkost vápnitého dolomitu

Vlhkost vápnitého dolomitu může být přizpůsobena typu aplikace. Vzhledem k ovlivnění ceny a čisté hektarové dávky je nutno při dodávkách dodržet maximální vlhkost materiálu do 5 %. Tento ukazatel je závazný pro čerstvě dodaný vápnitý dolomit a vápnitý dolomit odebraný z nákladních souprav.

3 Kontrola kvality aplikovaného vápnitého dolomitu

3.1 Atest výrobce

Kvalitu aplikovaného vápnitého dolomitu (viz kapitola 2), dokládá zhotovitel potvrzením požadovaných parametrů (atestem) od každého výrobce, jehož materiál pro aplikaci použije. Tento atest (kopie v elektronické podobě) předá zhotovitel zástupci objednatele před zahájením prací (viz kapitola 7).

3.2 Způsob kontroly

Odběr vzorků pro kontrolu kvality použitého vápnitého dolomitu provádějí zástupci OPK, případně LČR, za přítomnosti zástupců zhotovitele. Vzorky vápnitého dolomitu jsou průběžně

odebírány z jednotlivých skládek (1 odběr na cca 300 t). Každý vzorek je rozdělen na dvě části, z nichž jednu uchovává zhotovitel v zapečetěných obálkách do konce doby aplikace vápnnitého dolomitu (kontrolní vzorek). O odběru vzorků je na místě vyhotoven protokol podepsaný zástupci OPK, resp. LČR, i zástupcem zhotovitele. Protokol musí obsahovat identifikaci skládky (lokality odběru vzorků), počet odebraných vzorků a termín odběru.

U vzorků vápnnitého dolomitu je následně ve zkušebních laboratořích OPK stanoveno zrnitostní složení, obsah Mg, Ca a těžkých kovů. Při odběrech a rozborech vzorků vápnnitého dolomitu se postupuje podle vyhlášky č. 273/1998 Sb., o odběrech a chemických rozborech vzorků hnojiv, ve znění pozdějších předpisů. Zhotovitel má právo vyslat svého zástupce k účasti při laboratorních pracích.

V případě sporu provede rozbor kontrolního vzorku akreditovaná laboratoř, určená zhotovitelem, na jeho náklady. Neurčí-li zhotovitel akreditovanou laboratoř sám, provede rozbor kontrolního vzorku na jeho náklady ÚKZÚZ. Rozboru kontrolního vzorku musí být účastni zástupci objednatele, kteří zkontrolují, zda je zapečetěná obálka se vzorkem neporušena.

3.3 Výstupy kontroly

Výsledky provedených kontrol jsou jedním z podkladů pro **vyjádření k dodržení předepsané kvality aplikovaného materiálu a rovnoměrnosti pokrytí**, které pro dílčí nebo zcela dokončené plnění na každé lokalitě vystavuje OPK na výzvu objednatele dle bodu 8.

Pro výpočet snížení ceny budou použity průměrné hodnoty výsledků rozborů všech vzorků odebraných ze skládek vápnnitého dolomitu určených pro plochu, která je předmětem fakturace.

3.3.1 Nedodržení zrnitosti

Nedodržení zrnitosti vápnnitého dolomitu je důvodem k odstoupení od smlouvy objednatelem a ke snížení ceny plnění, které se stanoví takto:

$$\text{snížení ceny (Kč)} = \text{smluvní cena zakázky (Kč)} \times f$$

f = redukční faktor (viz tab. 4)

Redukční faktory ke stanovení snížení ceny při nedodržení požadované zrnitosti vápnnitého dolomitu se stanoví následovně:

Tab. 4: Redukční faktory ke stanovení snížení ceny při nedodržení zrnitosti vápnnitého dolomitu

	Velikost částic (mm)			
	- 3,15	- 2,0	- 1,0	- 0,09
	Přípustný obsah			
	min. 99 %	min. 95 %	min. 65 %	max. 35 %
Odchylka	Redukční faktor			
do 0,5 %	0	0	0	0
0,6 – 1,0 %	0,05	0	0	0
1,1 – 3,0 %	0,10	0,04	0,04	0,075
3,1 – 6,0 %	0,30	0,08	0,08	0,15

6,1 -- 9,0 %	0,50	0,16	0,16	0,30
+ 9,0 %	0,50	0,32	0,32	0,60

3.3.2 Obsah MgCO₃ a celkový obsah CaCO₃+MgCO₃

Nedodržení požadovaného obsahu MgCO₃ a celkového obsahu CaCO₃+MgCO₃ je důvodem k odstoupení od smlouvy objednatelem a ke snížení ceny, které se stanoví takto:

$$\text{snížení ceny (Kč)} = \text{smluvní cena zakázky (Kč)} \times \frac{1}{35} \times [\text{požadovaný obsah MgCO}_3 \text{ (35,0 \%)} - \text{zjištěný obsah MgCO}_3 \text{ (x \%)}]$$

$$\text{snížení ceny (Kč)} = \text{smluvní cena zakázky (Kč)} \times \frac{1}{87} \times [\text{požadovaný obsah CaCO}_3\text{+MgCO}_3 \text{ (87,0 \%)} - \text{zjištěný obsah CaCO}_3\text{+MgCO}_3 \text{ (x \%)}]$$

3.3.3 Překročení limitních hodnot rizikových prvků

Překročení limitních hodnot rizikových prvků stanovených vyhláškou č. 474/2000 Sb., o stanovení požadavků na hnojiva, ve znění pozdějších předpisů, je důvodem k okamžitému odstoupení od smlouvy objednatelem a ke snížení ceny, které se stanoví takto:

$$\text{snížení ceny (Kč)} = \text{smluvní cena zakázky (Kč)} \times f$$

$$f = \text{redukční faktor} = 0,5$$

Pokud OPK při kontrole kvality vzorků vápnitého dolomitu zaznamená překročení limitních hodnot rizikových prvků, bezodkladně o této skutečnosti informuje zástupce objednatele. Zástupce objednatele v takovém případě rozhodne o zastavení aplikace vápnitého dolomitu ze skládek, z nichž byly odebrány závadné vzorky, a to do doby vyhodnocení kontrolního vzorku, popř. provedení dalších kontrolních odběrů. Pokud i rozbor kontrolního vzorku prokáže překročení limitních hodnot rizikových prvků, nesmí být vápnitý dolomit z daných skládek pro další aplikaci využit.

3.3.4 Nedodržení vlhkosti

Pro stanovení vlhkosti vápnitého dolomitu jsou odebírány vzorky čerstvě dovezeného materiálu, případně z nákladních souprav. Vlhkost bude stanovena v laboratořích OPK.

Při nedodržení vlhkosti dodávaného vápnitého dolomitu bude snížena cena plnění o následující výši:

$$\text{snížení ceny (Kč)} = \text{smluvní cena zakázky (Kč)} \times \frac{1}{95} \times [\text{zjištěná vlhkost (x\%)} - \text{stanovená max. vlhkost (5 \%)}]$$

4 Kontrola dodaného množství vápnitého dolomitu

4.1 Způsob kontroly

Zástupci LČR provádí namátkově kontrolu množství vápnitého dolomitu na skládkách a kontrolu počtu nákladních souprav.

Zástupci LČR jsou také oprávněni ke kontrole hmotnosti nákladních souprav oproti dodacím listům, a to zvážením nákladní soupravy s nákladem a po jeho složení na skládku.

Náklady na dojezd soupravy k nejbližší váze jdou k tíži zhotovitele, nejvýše však u jedné soupravy na každých započatých 1000 t dodaného vápnitého dolomitu. Ve smlouvě zhotovitele s dodavatelem vápnitého dolomitu bude pro případ kontrolního prověřování dodávky vápnitého dolomitu ošetřena povinnost dojezdu soupravy k nejbližší váze.

Předpokladem kontroly je ohlášení dodávek vápnitého dolomitu na jednotlivé skládky a předání kopií dodacích listů vápnitého dolomitu zhotovitelem v termínech a způsobem uvedeným v bodě 7.

Při kontrole je zhotovitel povinen na vyzvání předložit průběžnou evidenci dosud provedených prací (čl. VIII. písm. b) smlouvy). Na evidovaných skládkách nesmí zhotovitel skladovat vápnitý dolomit určený pro jiný druh aplikací (viz bod 4.3.2).

4.2 Parametry kontroly

- ◆ množství navezeného vápnitého dolomitu musí odpovídat velikosti plochy určené k vápnění a předepsané dávce, a to v rámci celé zakázky, dílčích plnění i denních plnění (kontrola podle průběžné evidence dosud provedených prací, případně leteckých palubních deníků),
- ◆ množství vápnitého dolomitu na skládkách musí při namátkových kontrolách odpovídat dosud navezenému množství a dosud povápněné ploše,
- ◆ počet předaných kopií dodacích listů (navezených souprav) musí odpovídat počtu zjištěnému při namátkové kontrole,
- ◆ množství vápnitého dolomitu na dovozní soupravě při namátkové kontrole musí odpovídat dodacímu listu,
- ◆ dodávky materiálu musí souhlasit na účetní doklady a účetnictví.

4.3 Výstupy kontroly

Uvedené kontroly společně s poskytnutými kopiemi dodacích listů vápnitého dolomitu jsou jedním z podkladů pro vyjádření k úplnosti prací, které pro dílčí nebo zcela dokončené plnění na každé lokalitě vystavuje zástupce LČR na výzvu objednatele dle bodu 8.

4.3.1 Nedodržení množství dodaného vápnitého dolomitu

Při nedodržení množství navezeného vápnitého dolomitu bude zhotovitel sankcionován snížením ceny plnění v následující výši:

$$\text{snížení ceny (Kč)} = 1,5 \times \text{zjištěný rozdíl (t)} / \text{předepsaná dávka (t/ha)} \times [\text{smluvní cena zakázky (Kč)} / \text{výměra zakázky (ha)}]$$

přičemž:

$$\text{zjištěný rozdíl (t)} = \text{PM} - \text{SM}$$

$$\begin{aligned} \text{PM} &= \text{požadované množství váp. dolomitu pro ošetřovanou plochu (t)} \\ &= \text{výměra zakázky (ha)} * \text{předepsaná dávka (t/ha)} \end{aligned}$$

$$\text{SM} = \text{skutečně navezené množství váp. dolomitu na skládky pro ošetřovanou plochu (t)}$$

$$= D = (P \times pD) + Z$$

kde: D = dodané množství vápence podle dodacích listů (t)

P = velikost dosud ošetřené plochy (ha)

pD = předepsaná dávka (t/ha)

Z = zásoba vápence na skládkách (t)

4.3.2 Skladování a aplikace vápnitého dolomitu pro jiného odběratele

Po dobu plnění předmětu smlouvy nebude zhotovitel v předmětných lokalitách skladovat ani aplikovat vápnitý dolomit nebo jiný substrát pro jiného odběratele. Porušení této podmínky je důvodem k odstoupení od smlouvy objednatelem a uložení sankce dle čl. X. odst. 3 písm. d) smlouvy.

5 Kontrola úplnosti a rovnoměrnosti aplikace

5.1 Způsoby kontroly

Úplnost a rovnoměrnost aplikace v zadaných lokalitách kontrolují zástupci objednatel, OPK a LČR tak, že namátkově evidují počet vzletů letecké techniky provádějící aplikaci a posuzují rovnoměrnost aplikace níže uvedeným způsobem. O této kontrole není zhotovitel předem informován.

Předpokladem kontroly je oznámení zahájení prací a předpokládaného termínu ukončení prací na dané lokalitě, zaslané zhotovitelem v termínech a způsobem uvedeným v bodě 7.

Při kontrole je zhotovitel povinen na vyzvání sdělit plán postupu prací na dané lokalitě.

5.1.1 Kontrola rovnoměrnosti aplikace

Rovnoměrnost aplikace posuzuje OPK na základě zachytávání vápnitého dolomitu do odběrových nádob. Odběrové nádoby o minimální ploše 0,25 m² jsou rozmístěny zástupci OPK nebo LČR v místech předpokládané aplikace ve tvaru kříže o rozměrech cca 30x30 m (vždy 9 nádob, tzv. odběrová série). Nádoby se umísťují v rámci vápněných ploch na otevřené lokality, kde není dopad aplikovaného materiálu omezen korunami porostu. Zhotovitel není informován o rozmístění kontrolních nádob.

Na každých 300 ha vápněné plochy připadá minimálně jedna odběrová série. Odběr z každé nádoby je vážen zvlášť. Pro každou nádobu je spočítána zjištěná odpovídající hektarová dávka.

Aplikace mimo zadané lokality bude kontrolována rovněž pomocí odběrových nádob, přičemž jejich umístění do kříže a celkový počet nemusí být dodržen. Zhotovitel je vyzván k účasti při odběru vápnitého dolomitu z kontrolních nádob a jeho vážení.

5.1.2 Kontrola počtu vzletů

Počet vzletů se eviduje nepřetržitě po určitý ucelený časový úsek v průběhu dne a tato evidence je posléze porovnána se záznamy v příslušných leteckých palubních denících.

5.1.3 Kontrola úplnosti aplikace pochůzkou

Úplnost provedení vápnění v zadaných lokalitách dále kontrolují vlastníci lesa pochůzkou, provedenou nejpozději tři dny po oznámení ukončení prací zhotovitelem, a to na základě pokynu zástupce LČR. Při pochůzce se kontroluje viditelná přítomnost zrněk (poprašku) vápnitého dolomitu na povrchu lesní půdy a vegetaci. Potvrzení o provedení vápnění v rámci svých majetků bezodkladně předají v písemné formě zástupci LČR. Pokud na ploše, která má být povápněna (nebo některých jejích souvislých částech), není možné zjistit poprašek zrněk vápnitého dolomitu, informuje zástupce vlastníka lesa telefonicky zástupce LČR. Ten bez odkladu informuje objednatele.

5.1.4 Kontrola pomocí GPS

V rámci kontroly úplnosti a rovnoměrnosti aplikace bude rovněž testováno využití záznamu trajektorie letu jednotlivých letounů (záznam trasy letu v rámci provádění vápnění včetně přiletu k a odletu od ošetřované plochy) pořízeného pomocí vhodného zařízení GPS umožňujícího automatický záznam trasy letu. Tímto zařízením bude vybavena veškerá letecká technika použitá k aplikaci. Záznam bude představovat body (dané souřadnicemi v okamžiku každého uložení pozice) na trajektorii letu nebo čáru propojenou těmito body. Všechny pořízené záznamy zhotovitel přeneše z přístrojů GPS do PC, uloží na datový nosič (CD, DVD) ve formátu *.shp (shapefile) nebo jiném formátu dohodnutém s objednatelem, a předá zástupci objednatele dle bodu 8. Objednatel si pro kontrolu plnění zobrazí v PC výše uvedené záznamy jako jeden celek nad vrstvou mapového zákresu vápněných ploch.

5.2 Parametry kontroly

- Vlastníci lesa, na základě výsledku předepsané kontroly pochůzkou (5.1.3), musí před vystavením každého dílčího daňového dokladu (faktury) zástupci LČR písemně potvrdit úplnost vápnění v lokalitách, ve kterých je dílčí plnění provedeno.
- Při kontrole rovnoměrnosti vápnění nesmí odchylka z předepsané hektarové dávky přesáhnout 20 % (zjištěno v každé z odběrových nádob a přepočteno na vlhkost 5 %). Zjištěná dávka nesmí být soustavně nižší, než je předepsaná hektarová dávka. Za soustavně nižší zjištěnou dávku je pro tyto účely považována skutečnost, když nižší než předepsaná dávka byla zjištěna ve $\frac{2}{3}$ a více z celkového počtu odběrových nádob, nebo když odchylka přesahující - 20 % byla zjištěna v $\frac{1}{2}$ a více z celkového počtu odběrových nádob. Celkovým počtem nádob se rozumí všechny nádoby (odběrových sérií) instalované na dané lokalitě.
- Rozdíl počtu vzletů mezi předepsanou evidencí (letecké palubní deníky) a porovnáním kontroly nesmí přesáhnout ± 3 %.
- Rozsah prací uváděný ve výkazech práce (letecké palubní deníky) musí odpovídat dílčím plněním, uváděným ve výkazech provedených prací, které jsou předkládány zhotovitelem objednateli jako příloha daňového dokladu (faktury) za dokončené dílčí plnění.

5.3 Výstupy kontroly

Uvedené kontroly společně s poskytnutými dodacími listy vápnitého dolomitu jsou jedním z podkladů pro vyjádření k dodržení předepsané kvality aplikovaného materiálu a rovnoměrnosti pokrytí, které pro dílčí nebo zcela dokončené plnění na každé lokalitě vystavuje OPK na vyzvu objednatele dle bodu 8.

5.3.1 Snížení ceny za soustavně nižší zjištěnou dodávku vápnitého dolomitu

snížení ceny (Kč) = smluvní cena zakázky (Kč) x [1 – soustavně nižší zjištěná dávka (t/ha) / předepsaná dávka (t/ha)]

5.3.2 Snížení ceny za zjištěný rozdíl mezi evidencí a kontrolou počtu letů

snížení ceny (Kč) = smluvní cena zakázky (Kč) x f
f = redukční faktor = 2 x zjištěný rozdíl v evidenci (např. 4% = 0,04)

5.3.3 Snížení ceny při aplikaci mimo určené lokality

snížení ceny (Kč) = smluvní cena zakázky (Kč) x f
f = redukční faktor = 0,1

Zjištění aplikace mimo určené lokality, při kterém byla zasažena zvláště chráněná území, je důvodem k odstoupení od smlouvy objednatelem. Uplatnění sankce dle odst. 5.3.3 tím není dotčeno.

6 Použití jiné než objednatelem schválené letecké techniky

Zástupci objednatele, OPK a LČR namátkově kontrolují imatrikulační znaky letecké techniky provádějící aplikaci. Zjištění použití letecké techniky, která není na seznamu letecké techniky (příloha č. 2 smlouvy) nebo jejíž použití nebylo předem písemně odsouhlaseno objednatelem je bez odkladu oznámeno objednateli. Zjištění použití jiné než objednatelem schválené letecké techniky je důvodem k uložení sankce dle čl. X odst. 3. písm. b) smlouvy a k odstoupení od smlouvy objednatelem.

7 Povinnosti zhotovitele

7.1 Zhotovitel je povinen prostřednictvím E-mailu:

- a) oznámit předpokládaný termín zahájení prací na každé lokalitě 14 dní předem; současně sdělit umístění příslušných skládek (pracovní název, souřadnice GPS / označení místa v mapě),
- b) oznámit dodávky vápnitého dolomitu na jednotlivé skládky s alespoň jednodenním předstihem,

- c) před zahájením aplikace předat atest výrobce vápnitého dolomitu (viz bod 3.1) o splnění podmínek požadované kvality (zrnitostní složení, obsah hořčíku a vápníku, obsah těžkých kovů),
- d) oznámit zahájení aplikace na dané lokalitě v den zahájení leteckých prací; zároveň uvést předpokládaný termín ukončení prací na dané lokalitě.
- e) oznámit ukončení aplikace na dané lokalitě nebo její dílčí ucelené části (viz čl. VI., odst. 1. smlouvy) nejpozději následující den po ukončení leteckých prací; v E-mailu jednoznačně identifikovat plochu, na které je vápnění dokončeno zákresem do lesnické mapy nebo výčtem jednotek prostorového rozdělení lesa (oddělení, dílec, porost, porostní skupina).
- f) na vyzvání zástupců objednatele, LČR nebo OPK sdělit plán prací na konkrétní lokalitě pro následující pracovní dny.

7.2 Zhotovitel je dále povinen:

- a) předat zástupci objednatele nebo LČR kopie dodacích listů vápnitého dolomitu nejpozději do 24 hodin od jeho dodání na skládku,
- b) umožnit zástupcům OPK a LČR odběr vápnitého dolomitu ze skládek i z dovozních souprav v rozsahu uvedeném v bodu 3.2 a zúčastnit se tohoto odběru,
- c) převzít zapečetěné kopie vzorků vápnitého dolomitu a uchovat je do proplacení poslední faktury,
- d) umožnit zástupcům LČR kontrolu hmotnosti nákladních souprav v rozsahu uvedeném v bodu 4.1,
- e) umožnit zástupcům LČR kontrolu množství vápnitého dolomitu na jednotlivých skládkách,
- f) na vyzvání zástupců objednatele, LČR nebo OPK předložit průběžnou evidenci dosud vykonaných prací a sdělit plán prací na konkrétní lokalitě pro následující pracovní dny,
- g) na každém pracovišti zajistit stálou přítomnost osoby oprávněné zastupovat zhotovitele při provádění kontroly.
- h) předat zástupci objednatele kopie výkazů provedené práce, kopie leteckých palubních deníků a GPS záznamy dle bodu 5.1.4 jako přílohu daňového dokladu za ukončené dílčí plnění; podklady se musí týkat stejné plochy, jejíž dokončení oznámil zhotovitel E-mailem dle bodu 7.1 písm. e).

8 Předání práce a vystavení daňových dokladů

Z vpředu uvedených kontrol vyplývá následující proces předání práce a vystavení daňových dokladů (viz čl. VI. smlouvy):

Zhotovitel oznámí dle bodu 7.1 písm. e) objednateli na E-mail ukončení prací na lokalitě nebo její dílčí ucelené části, která má být předmětem dílčí splátky (dále jen „předmětná lokalita“). V návaznosti na toto oznámení vyzve zástupce LČR dotčené vlastníky lesa k provedení předepsané kontroly pochůzkou.

Následně zhotovitel předá objednateli daňový doklad (fakturu) za ukončené dílčí plnění. Nezbytnou přílohou daňového dokladu (faktury) budou:

- kopie výkazů provedené práce (sumář průběžné evidence provedených prací),
- kopie příslušných stran leteckých palubních deníků,
- GPS záznamy dle bodu 5.1.4 na datovém nosiči,
- v případě úplného ukončení prací na dané lokalitě musí být přílohou daňového dokladu (faktury) i potvrzení vlastníků manipulačních ploch o kontrole úklidu (včetně potvrzení o uvedení případně poškozených pozemních komunikací a ploch do původního stavu),

dále jen „podklady“, vztahující se k předmětné lokalitě.

Tyto podklady předá objednatel zástupci LČR. Objednatel zároveň vyzve zástupce LČR a OPK k sumarizaci výsledků provedené kontrolní činnosti, vztahující se k předmětné lokalitě.

Zástupce LČR na základě potvrzení vlastníků lesa (viz bod 5.1.3), výkazů provedené práce, leteckých palubních deníků, dodacích listů vápnitého dolomitu a provedených kontrol na předmětné lokalitě následně zašle objednateli **vyjádření k úplnosti prací** (přílohou budou protokoly z provedených kontrol). Zároveň s tím předá objednateli související podklady předložené zhotovitelem s výjimkou kopií dodacích listů.

OPK v návaznosti na oznámení o ukončení prací sumarizuje výsledky kontrol (kvality vápnitého dolomitu a rovnoměrnosti aplikace) provedených na předmětné lokalitě a zašle objednateli **vyjádření k dodržení předepsané kvality aplikovaného materiálu a rovnoměrnosti pokrytí** (přílohou budou protokoly z provedených kontrol).

Objednatel na základě doručených podkladů, vyjádření LČR a OPK, a protokolů z vlastní kontrolní činnosti vztahující se k předmětné lokalitě rozhodne o proplacení nebo vrácení daňového dokladu (faktury) zhotoviteli dle čl. VI. odst. 4 smlouvy.

ČÁST „B“

Příklady výpočtů snížení ceny – podle kontrolního řádu

Vysvětlivky:

- Sc - snížení ceny (Kč),
 Cz - smluvní cena dílčí (fakturovaná) zakázky (Kč),
 Vz - výměra dílčí (fakturované) zakázky (ha),
 f - redukční faktor,
 zV - zjištěná vlhkost (%),
 mV - stanovená maximální vlhkost (%),
 zD - zjištěný rozdíl v množství navezeného váp. dolomitu (t),
 pD - předepsaná dávka (t/ha),
 nD - soustavně nižší zjištěná dávka (t/ha).

Pro účely následujících výpočtů jsou použity fiktivní $Vz = 1\ 000$ ha a $Cz = 7\ 000\ 000,-$ Kč

3.3.1 Nedodržení požadované zrnitosti

(příklad: nedodržení % zrnitosti u částic nad 3,15 mm o 9 % a u částic do 0,09 mm také o 9 %. Při souběhu nedodržení velikosti částic se použije pouze jeden a to vyšší faktor)

$$Sc = Cz \times f = 7\ 000\ 000 \times 0,50 = 3\ 500\ 000 \text{ Kč}$$

3.3.2 Nedodržení požadovaného obsahu $MgCO_3$ a celkového obsahu $CaCO_3 + MgCO_3$

(příklad: zjištěn obsah $MgCO_3 = 34,2\%$)

$$Sc = Cz \times 1/35 \times (35,0 - 34,2) = 160\ 000 \text{ Kč}$$

(příklad: zjištěn celkový obsah $CaCO_3 + MgCO_3 = 86\%$)

$$Sc = Cz \times 1/87 \times (87 - 86) = 80\ 459,80 \text{ Kč}$$

3.3.3 Překročení limitních hodnot rizikových prvků

$$Sc = Cz \times f = 7\ 000\ 000 \times 0,50 = 3\ 500\ 000 \text{ Kč}$$

3.3.4 Nedodržení vlhkosti

(příklad: zjištěná vlhkost 8%)

$$Sc = Cz \times 1/95 \times (zV - mV) = 7\ 000\ 000 \times 1/95 \times (8 - 5) = 221\ 052,63 \text{ Kč}$$

4.3.1 Nedodržení množství dodaného vápenného dolomitu

(příklad: navezený váp. dolomit = 2 900 tun, předepsaná dávka = 1 000 ha * 3 t = 3 000 t)

$$Sc = 1,5 \times zD / pD \times Cz / Vz = 1,5 \times 100/3 \times 7\ 000\ 000 / 1\ 000 = 350\ 000,- \text{ Kč}$$

5.3.1 Snížení ceny za soustavně nižší zjištěnou dávku vápenného dolomitu

(příklad: zjištěná nižší dávka u více než 2/3 odběr. nádob = 2,8 t/ha)

$$Sc = Cz \times (1 - nD / pD) = 7\ 000\ 000 \times (1 - 2,8/3,0) = 466\ 666,67 \text{ Kč}$$

5.3.2 Zjištěný rozdíl mezi evidencí a kontrolou počtu letů

(příklad: počet evidovaných letů 104, počet skutečných letů 100, rozdíl 4%)

$$Sc = Cz \times f = 7\ 000\ 000 \times 0,08 = 560\ 000 \text{ Kč}$$

$f = 2 \times$ zjištěný rozdíl (např. 4% = 0,04)

5.3.3 Snížení ceny při aplikaci mimo určené lokality

$$Sc = Cz \times f = 7\ 000\ 000 \times 0,1 = 700\ 000 \text{ Kč}$$

ČÁST „C“

Zástupci objednatele pro kontrolní činnost

Zástupci, kterým bude současně zasílán E-mail dle bodu 1.2:

1. Ing. Jiří Bílý, Ph.D., Ministerstvo zemědělství, Odbor hospodářské úpravy a ochrany lesů - 16210, Těšnov 65/17, 110 00 Praha 1; tel: 221 812 272, 724 926 265; e-mail: jiri.bily@mze.cz.
2. JUDr. Ing. Jiří Staněk, CSc., Ministerstvo zemědělství, Odbor hospodářské úpravy a ochrany lesů - 16210, Těšnov 65/17, 110 00 Praha 1; tel.: 221 812 381; e-mail: jiri.stanek@mze.cz.
3. Ing. Václav Rybář, Lesy České republiky, s. p., Oddělení výzkumu a projektů EU, Dr.Vrbenského 2874/1, 415 01 Teplice; tel.: 956 999 601, 724 523 961; e-mail: rybar@lesver.cz.
 - vydává pokyn vlastníkům lesa k provedení kontroly dle 5.1.3.
 - vystavuje „vyjádření k úplnosti prací“
4. doc. Ing. Vít Šrámek, Ph.D., Výzkumný ústav lesního hospodářství a myslivosti, v.v.i., Strnady 136, 156 00 Praha 5 – Zbraslav; tel.: 602 260 808, e-mail: sramek@vulhm.cz.
 - vystavuje „vyjádření k dodržení předepsané kvality aplikovaného materiálu a rovnoměrnosti pokrytí“

Další zástupci:

5. Ing. Radek Novotný, Ph.D., Výzkumný ústav lesního hospodářství a myslivosti, v.v.i., Strnady 136, 156 00 Praha 5 – Zbraslav; tel.: 602 291 763.
6. Ing. Tomáš Čihák, Výzkumný ústav lesního hospodářství a myslivosti, v.v.i., Strnady 136, 156 00 Praha 5 – Zbraslav; tel.: 724 006 555.
7. Ing. Zdeněk Vícha, Výzkumný ústav lesního hospodářství a myslivosti, v.v.i., Strnady 136, 156 00 Praha 5 – Zbraslav; tel.: 724 222 242.
8. Ing. Petr Josef Zettl, Lesy České republiky, s.p., Lesní správa Horní Blatná, nám. Sv.Vavřince 119, Horní Blatná, 362 37; tel.: 956 230 101.
9. Ing. Alexandr Fous, Lesy České republiky, s.p., Lesní správa Kraslice, Tyršova 648, Kraslice, 358 01; tel.: 956 229 101.
10. Ing. Stanislav Liška, Lesy České republiky, s.p., Lesní správa Klášterec, V Zátíší 830, Klášterec, 431 51; tel.: 956 233 111.
11. Ing. Pavel Rus, Lesy České republiky, s.p., Lesní správa Litvínov, Máchova 1688, Litvínov 6, 436 06; tel.: 956 921 312.

číslo smlouvy objednatele: 221-2015-16212
číslo smlouvy zhotovitele:

Seznam letecké techniky a odborného leteckého personálu, určeného k zajištění plnění části 1 veřejné zakázky: „Hora Sv. Kateřiny (část D)“

Seznam letecké techniky:

Typ	Imatrikulační znak
vrtulník Mi-8T	OM-AVP
vrtulník Mi-8T	OM-AVS

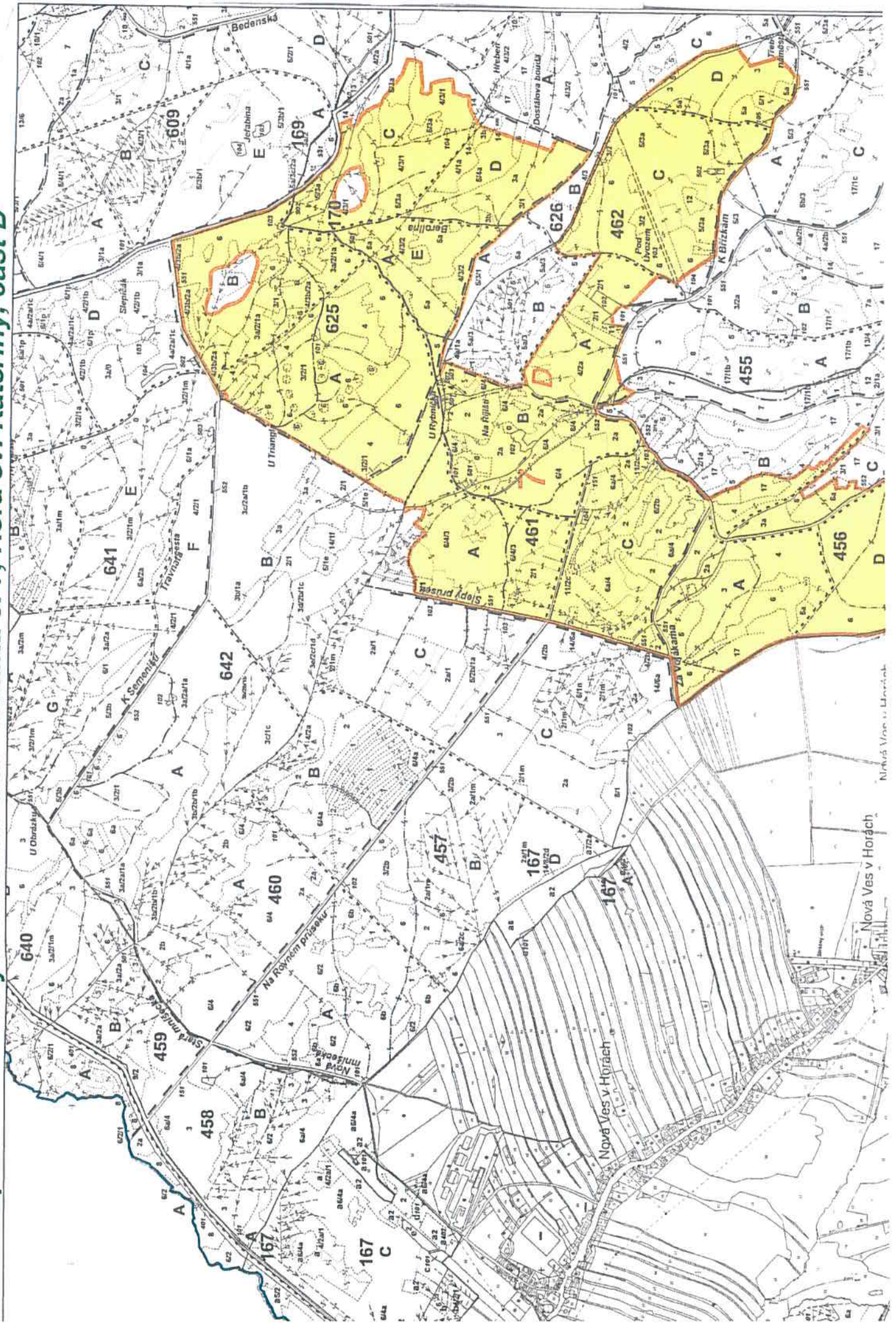
Seznam personálu:

Jméno a Příjmení	Profese
Ing. Jozef Ostrolucký	pilot vrtulníků, CPL(H)
Ing. Jaroslav Žiliak	pilot vrtulníků, CPL(H)
Ing. Ján Poprac	pilot vrtulníků, CPL(H)
Ing. Matej Kočibál	pilot vrtulníků, CPL(H)
Ing. Jozef Stanislav	pilot vrtulníků, CPL(H)



.....
EARFORST s.r.o.
František Šafránek, jednatel

Vápnění na Krušných horách 2015 - lokalita č. 7, Hora sv. Kateřiny, část D



Měřítko 1:50 000

Nová Ves v Horách

Vápnění na Krušných horách 2015				
lokality "Hora Sv. Kateřiny (část D)"				
Kód LHC	Oddělení	Dílec	Plocha (ha)	
402000		166 D	5,13	
402000		167 A	0,54	
402301 [1]		406 A	35,26	
402301 [1]		406 B	47,87	
402301 [1]		406 C	13,28	
402301 [1]		407 A	24,76	
402301 [1]		407 B	22,50	
402301 [1]		448 A	10,95	
402301 [1]		448 B	11,01	
402301 [1]		448 C	10,77	
402301 [1]		448 D	15,21	
402301 [1]		449 A	3,44	
402301 [1]		449 B	5,86	
402301 [1]		450 A	5,16	
402301 [1]		450 B	17,93	
402301 [1]		450 C	10,45	
402301 [1]		451 A	3,05	
402301 [1]		451 B	10,82	
402301 [1]		451 C	6,07	
402301 [1]		451 D	14,60	
402301 [1]		451 E	11,29	
402301 [2]		455 A	0,69	
402301 [2]		456 A	19,87	
402301 [2]		456 B	4,08	
402301 [2]		456 C	3,29	
402301 [2]		456 D	15,85	
402301 [2]		456 E	0,15	
402301 [2]		461 A	17,57	
402301 [2]		461 B	18,41	
402301 [2]		461 C	20,68	
402301 [2]		462 A	9,81	
402301 [2]		462 C	22,35	
402301 [2]		462 D	7,90	
402403		625 A	26,74	
402403		625 B	17,48	
402403		625 C	15,63	
402403		625 D	10,34	
402403		625 E	10,64	
402403		626 A	0,18	

číslo smlouvy objednatele: 221-2015-16212

402403	626	B	0,24
402403	626	C	0,58
402403	642	B	2,92
402803	166	D	3,92

lokalita "Hora Sv. Kateřiny (část D)"		
Kód LHC	Název LHC	Plocha (ha)
402000	Červený Hrádek	5,67
402301	Jezeří	420,91
402403	Most	84,77
402803	LHO Litvínov	3,92
Suma:		515,27

lokalita "Hora Sv. Kateřiny (část D)"	
Kód LHC	Vlastník
402000	Lesy České republiky, s.p., Lesní správa Litvínov
402301 [1]	Lesy Jezeří, k.s.
402301 [2]	Royal Pine s.r.o.
402403	Statutární město Most
402803	vlastníci lesa malých výměr v rámci LHO Litvínov

číslo smlouvy objednatele: 221-2015-16212
 číslo smlouvy zhotovitele:

Jednotkové zpracování nabídkové ceny

Pozn.: Jednotková cena za 1 ha zahrnuje veškeré náklady na úplné dokončení díla na ploše 1 ha.

LOKALITA	Letoun			Yřtůlník				
	Cena v Kč bez DPH za 1 ha	DPH	Cena v Kč včetně DPH za 1 ha	Celkem letounem ha	Cena v Kč bez DPH za 1 ha	DPH	Cena v Kč včetně DPH za 1 ha	Celkem vřtůlníkem ha
Hora Sv. Kateřiny (část D) (515,27 ha)					8.645,00	1.815,00	10.460,00	515,27
Celková nabídková cena za předmět plnění části I veřejné zakázky: „Hora Sv. Kateřiny (část D)“	Celková cena v Kč bez DPH: 4.455.234,00			DPH (v Kč): 935.599,00	Celková cena v Kč včetně DPH: 5.390.833,00			

Česká pojišťovna a.s., Spálená 75/16, 113 04 Praha 1, Česká republika, IČ 45272956, DIČ CZ699001273, zapsaná v obchodním rejstříku u Městského soudu v Praze, oddíl B, vložka 1464 (dále "pojišťovna")

Pojistka

Potvrzujeme, že pojistník EARFORST s.r.o., Viktora Huga 377/4, Smíchov, 150 00 Praha 5, IČ 242 97 402 má uzavřenu pojistnou smlouvu č. 899-22321-13. Pojištěným z této smlouvy je pojistník a dále i pojištěný: UTair Europe, s.r.o., Palisády 33, Bratislava 811 06, IČO 35965801

Pojištění odpovědnosti

Oprávněnou osobou z tohoto pojištění je pojistník.

Pojistná událost

Pojistnou událostí je škoda či újma vzniklá na životě, zdraví, majetku nebo jiná okolnost dle pojistné smlouvy.

Pojistná nebezpečí

Pojistným nebezpečím jsou skutečnosti a události vymezené v pojistné smlouvě jako možná příčina vzniku pojistné události.

Podmínky a rozsah pojištění stanoví pojistná smlouva a Všeobecné pojistné podmínky pro pojištění majetku a odpovědnosti VPPMO-P-01/2014.

1. Základní rozsah:

Pojistná nebezpečí	Limit pojistného plnění (v Kč)	Spoluúčast (v Kč)	Územní rozsah
Základní rozsah	10.000.000,-	5.000,-	Česká republika

2. Sjednané doložky:

Přehled doložek – pojistná nebezpečí	Sublimit pojistného plnění (v Kč)	Spoluúčast (v Kč)	Územní rozsah
Finanční škody	500.000,-	5.000,-	Česká republika

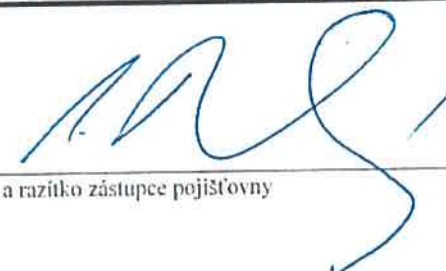
Pojistná doba

Pojištění se sjednává na dobu od 13.8. 2015 do 30.11. 2016.

Pojistitel potvrzuje, že údaje obsažené v pojistce jsou platné ke dni jejího vydání.

Platnost pojistky od: 13.8. 2015

ČESKÁ POJIŠŤOVNA a.s.
centrála 225


Podpis a razítko zástupce pojišťovny