

POVODÍ LABE státní podnik, Víta Nejedlého 951, 500 03 HRADEC KRÁLOVÉ

Schválil odbor životního prostředí a zemědělství Městského úřadu v Králíkách

dne . . . . . 09. 07. 2012 . . . . . č.j. . . . . 2097/2012/EP/65/3/36 . . . . . s platností do . . . . . 31. 12. 2037 . . . . .



## MANIPULAČNÍ ŘÁD PRO KRALICKÝ RYBNÍK V KRÁLÍKÁCH

v ř.km<sup>2</sup> . . . . . 0,85

Kraj:	Pardubický
Obec s rozšířenou působností:	Králíky
Katastrální území:	Králíky
Číslo hydrologického pořadí:	1-02-02-004

Vypracoval: Zdeněk Novák, odbor vodohospodářského dispečinku  
Povodí Labe, státní podnik, Hradec Králové

Březen 2012

## ÚVODNÍ ČÁST

### **1. Vlastník vodního díla**

Vlastníkem Kralického rybníka, hráze, sdruženého objektu, rozdělovacího objektu v ř.km 1,18 Plynářenského potoka a náhonu na rybník je Česká republika. Právo hospodaření s tímto majetkem má Povodí Labe, státní podnik.

#### Adresa :

Povodí Labe, státní podnik	IČ 7089 0005
Víta Nejedlého 951, 500 03 Hradec Králové 3	
Telefon	495 088 111*
Fax	495 411 452

Generální ředitel	495 088 600
Technický ředitel	495 088 700
Vedoucí odboru technickoprovozní činnosti	495 088 710

### **2. Správce vodního toku**

Povodí Labe, státní podnik	IČ 7089 0005
Víta Nejedlého 951, 500 03 Hradec Králové 3	
Telefon	495 088 111*
Fax	495 411 452

#### **Operativní správu vodního díla a vodního toku vykonává**

Povodí Labe, státní podnik, závod 2	IČ 7089 0005
Cihelna 135, 530 09 Pardubice	
Telefon	466 868 211*
Fax	466 415 301

Ředitel závodu	466 868 200
Provozně technický náměstek ředitele závodu	466 868 230

#### **Operativní správu vodního toku a vodního díla zajišťuje**

Povodí Labe, státní podnik, provozní středisko Vysoké Mýto	IČ 7089 0005
Vraclavská 169, 566 01 Vysoké Mýto	

Vedoucí provozního střediska	465 420 426
Úsekový technik	465 420 426, 725 516 352

#### **Osoba odpovědná za manipulaci na rybníku**

Místní organizace ČRS, 561 69 Králíky	
Jiří Vidrma, hospodář MO	603 289 200

### **3. Vodohospodářský dispečink**

Povodí Labe, státní podnik, vodohospodářský dispečink	IČ 7089 0005
Víta Nejedlého 951, 500 03 Hradec Králové 3	
Vedoucí VHD: Ing. Jiří Petr	495 088 725

Pracovní doba:	pracovní dny	6.30 - 17:30	tel.	495 088 730
	dny pracovního klidu	6.30 - 14.30	fax	495 088 733

**4. Příslušný vodoprávní úřad**

Městský úřad  
odbor životního prostředí a zemědělství  
Velké náměstí 5  
561 69 Králíky

tel. 465 670 701\*  
fax 465 631 321

Vedoucí odboru ŽP  
Oddělení vodního hospodářství

465 670 881  
465 670 884, 465 670 885

**5. Příslušná povodňová komise**

Městský úřad Králíky

465 670 701\*  
777 736 316, 602 120 803

**6. Kategorie vodního díla**

Z hlediska technickobezpečnostního dohledu je vodní dílo zařazeno do IV. kategorie.

**7. Výškový systém**

Výškové kóty jsou v celém rozsahu manipulačního řádu v systému Bpv.

**8. Další důležitá spojení**

Česká inspekce životního prostředí, oblastní inspektorát Hradec Králové  
Resslova 1229, 500 02 Hradec Králové 2  
hlavní inspektor  
stálé spojení

495 773 111\*  
495 211 190  
731 405 205

Hasičský záchranný sbor Pardubického kraje  
Operační a informační středisko Pardubice

950 570 112, 950 570 113

Český rybářský svaz

Východočeský územní svaz, Kovová 1121, 500 03 Hradec Králové

tel. 495 214 940  
fax 495 214 652

Místní organizace ČRS, 561 69 Králíky  
Rybářský revír - **Orlice Tichá** číslo : **451 089 8A**  
Rychetský Milan, předseda MO

604 437 735

**Tísňová volání**

*Hasiči*  
  
*150*

*Zdravotnická  
záchranná  
služba*  
  
*155*

*Policie ČR*  
  
*158*

*Městská  
policie*  
  
*156*

**Držitelé výtisku manipulačního řádu**

- Městský úřad Králíky
- Povodí Labe, s.p., závod Pardubice - 3x
- Povodí Labe, s.p., VHD

Vlastník vodního díla **Kralický rybník** je povinen průběžně provádět prohlídky vodního díla a údaje v tomto manipulačním řádu opravovat tak, aby byly v souladu se skutečným stavem. Nové okolnosti musí být doplněny do všech výtisků manipulačního řádu.

## A. ÚČEL A POPIS VODNÍHO DÍLA

### A.1. Účel vodního díla

Extenzivní chov ryb nebo drůbeže, popřípadě jiných živočichů ke sportovnímu a rekreačnímu rybaření.

### A.2. Základní údaje o rybníku

Kóta normální hladiny	548,00 m n. m.
Celkový objem vody při normální hladině	82 477 m <sup>3</sup>
Plocha hladina při normální hladině	6,24 ha
Povolená tolerance kolísání hladiny	±10 cm

### A.3. Popis vodního díla

Kralický rybník je průtočným rybníkem napájeným vodou od rozdělovacího objektu v ř.km 1,18 Plynárenského potoka a z vlastního povodí nádrže vodou z bezejmenných přítoků (IDVT 14000804 od jihu a IDVT 14000805 od východu).

Napouštění rybníka je od rozdělovacího objektu z Plynárenského potoka nehrazeným nápuštným potrubím DN 300. Od rozdělovacího objektu vede podél rybníka odlehčovací zpevněný příkop, který pod hrází rybníka zaústí zpět do Plynárenského potoka.

Hráz rybníka je zemní, homogenní 284 m dlouhá, v nejhlubším místě cca 4,0 m vysoká, v koruně 5,0 m široká. Návodní líc o sklonu 1: 1,5 až 1: 2,5 je opevněn kamenným pohozením, vzdušní líc má sklon 1: 2. Kóta koruny hráze je proměnlivá a pohybuje se od 548,76 do 549,14 m n.m.

Výpustné zařízení tvoří kombinovaný sdružený objekt v jehož čele jsou osazeny U profily pro dvě 1,6 m široké dlužové stěny. Za dlužovými stěnami jsou dvě ocelová šoupata DN 400, která při regulaci hladiny dlužemi musí být otevřena. Po obou stranách sdruženého objektu je 3,0 m dlouhý nehrazený bezpečnostní přeliv, celkem je přeliv dlouhý 6,0 m. Od sdruženého objektu je voda odváděna betonovým potrubím DN 1000 pod hráz.

### A.4. Hydrologické údaje

Hydrologické údaje jsou převzaty z projektové dokumentace vodního díla.

Plocha povodí	3,4 km <sup>2</sup>
Průměrné roční srážky	940 mm
Průměrný roční průtok	0,036 m <sup>3</sup> .s <sup>-1</sup>
Průtok návrhové povodně Q <sub>100</sub>	2,5 m <sup>3</sup> .s <sup>-1</sup>

## **B. PODKLADY PRO VYPRACOVÁNÍ MANIPULAČNÍHO ŘÁDU**

### **B.1. Právní předpisy, pokyny, směrnice**

- Zákon č. 254/2001 Sb., o vodách a o změně některých zákonů (vodní zákon), ve znění pozdějších předpisů
- Metodický pokyn OOV MŽP č. 9/1998 ke stanovení hodnot minimálních zůstatkových průtoků ve vodních tocích (věstník MŽP částka 5/1998)
- Metodický pokyn OOV MŽP č. 9/2011 k zabezpečení hlásné a předpovědní povodňové služby (věstník MŽP částka 12/2011)
- Odborné pokyny pro hlásnou a povodňovou službu MŽP a MZ 1999
- Vyhláška MŽP ČR 7/2003 Sb., o vodohospodářské a souhrnné vodohospodářské evidenci
- Vyhláška MZe č. 20/2002 Sb., o způsobu a četnosti měření množství a jakosti vody
- Vyhláška MZe ČR č. 470/2001 Sb., kterou se stanoví seznam významných vodních toků a způsob provádění činností souvisejících se správou vodních toků
- Vyhláška MZe ČR č. 471/2001 Sb. o technickobezpečnostním dohledu nad vodními díly
- Vyhláška MZe ČR č. 590/2002 Sb., o technických požadavcích pro vodní díla
- Vyhláška MZe ČR č. 216/2011 Sb., o náležitostech manipulačních řádů a provozních řádů vodních děl
- Zákon č. 114/1992 Sb., o ochraně přírody a krajiny, ve znění pozdějších předpisů
- Nařízení vlády ČR č. 61/2003 Sb., kterým se stanoví ukazatele a hodnoty přípustného stupně znečištění vod
- Nařízení vlády ČR č. 430/2006 o stanovení geodetických referenčních systémů a státních mapových děl závazných na území státu a zásadách jejich používání

### **B.2. Normy**

		Datum vydání
TNV 75 2910	Manipulační řady vodních děl na vodních tocích	01/2004
TNV 75 2920	Provozní řady hydrotechnických vodních děl	01/2004
TNV 75 2401	Vodní nádrže a zdrže	07/1998
TNV 75 2005	Pozorování a měření konstrukcí vodních děl	02/2004
ČSN 75 0101	Vodní hospodářství. Základní terminologie	09/2003
ČSN 75 0121	Vodní hospodářství. Terminologie vodních toků	09/2003
ČSN 75 0124	Vodní hospodářství. Terminologie vodních nádrží a zdrží	11/2003
ČSN 73 6530	Vodní hospodářství. Názvosloví hydrologie	01/1985
ČSN 75 0128	Vodní hospodářství. Názvosloví využití vodní energie	06/1989
ČSN 75 1400	Hydrologické údaje povrchových vod	10/1997
ČSN 75 7220	Jakost vod. Kontrola jakosti povrchových vod	10/1998

### **B.3. Doklady k vodnímu dílu**

- Stavební povolení vydané OVLHZ OkÚ Ústí nad Orlicí č.j. ZLVH 354/83/235/Rů-21 z 15.2.1983.
- Uvedení do trvalého provozu vydal OVLHZ Ústí nad Orlicí č.j. VLHZ 2325/86/235/Rů-367 z 16.10.1986.

- Povolení k nakládání s vodami vydal odbor životního prostředí MěÚ Králíky č.j. 6992/2004/ŽP/DG/231.5.2/53 z 1.12.2004 s platností do 31.12.2011.
- Platnost povolení k nakládání s vodami prodloužil odbor životního prostředí MěÚ Králíky č.j. 48/2012/ŽP/RU/2/2 ze 17.1.2012 na dobu užívání vodního díla.
- Manipulační řád pro Kralický rybník byl schválen odborem životního prostředí MěÚ Králíky 21.4.2004 pod č.j. 746/2004/ŽP/DG/231.8/14.

## **C. MANIPULACE S VODOU**

### **C.1. Povolené nakládání s vodami**

Rozhodnutím odboru životního prostředí MěÚ Králíky č.j. 6992/2004/ŽP/DG/231.5.2/53 z 1.12.2004 bylo povoleno nakládání s vodami spočívající ve vzdouvání vody na kótu 548,00 m n.m. (Bpv), při které je akumulováno 82 477 m<sup>3</sup> vody. Podmínkou k nakládání s vodami je dodržování minimálního zůstatkového průtoku 0,005 m<sup>3</sup>.s<sup>-1</sup>.

Rozhodnutím téhož úřadu vydaným dne 17.1.2012 pod č.j. 48/2012/ŽP/RU/2/2 byla prodloužena platnost k nakládání s vodami na dobu užívání vodního díla.

### **C.2. Hlavní zásady manipulace**

Hladina vody v rybníku je udržována v úrovni přelivné hrany bezpečnostního přelivu nastavením výšky dluží. V běžném provozu se žádná manipulace neprovádí a přítok do rybníka je stejný jako odtok z rybníka.

Voda přepadá přes dluže a přelivnou hranu bezpečnostního přelivu a dále odtéká nehrazeným potrubím JS 1000 spodní výpusti.

### **C.3. Vypouštění rybníka**

Každé plánované vypouštění rybníka je nutné předem ohlásit vodoprávnímu úřadu a doložit písemným souhlasem správce rybníka a správce vodního toku, místní organizací ČRS a Města Králíky.

Při vypouštění je zcela uzavřen přítok do rybníka od rozdělovacího objektu z Plynárenského potoka zvoleným provizorním způsobem, např. balonem nebo špalkem omotaným hadrem. Vypouštění probíhá pozvolně postupným odebíráním dluží požeráku při přepadovém paprsku 10 - 20 cm. Denní pokles hladiny vody nesmí přesáhnout 1,0 m. Orientačně bude rybník vypuštěn, v závislosti na velikosti přítoku z vlastního povodí, za 5 - 10 dnů. Zejména v závěrečné fázi vypouštění se rychlost snižování hladiny musí přizpůsobit požadavku na omezení nebo zamezení unášení sedimentů uvolněných ze dna do toku pod hrází.

### **C.4. Plnění rybníka**

Rybník se plní přidáváním dluží v požeráku a manipulací (nějakou provizorní) na rozdělovacím objektu v Plynárenském potoce v závislosti na velikosti průtoku v Plynárenském potoce a v přítocích ústících přímo do rybníka.

Při plnění rybníku je nutné přihlídnout k současné hydrologické situaci. Průběžně je nutné sledovat následující základní ukazatele a dbát na jejich plnění.

- Dodržování minimálního zůstatkového průtoku v Plynárenském potoce pod rozdělovacím objektem v množství  $5,0 \text{ l.s}^{-1}$ . Pokud je přirozený průtok vodním tokem nižší než tato hodnota bude převod vody zastaven a vyčká se vhodnějších hydrologických podmínek.
- Rychlost zvyšování hladiny vody nemá překročit 0,25 m za den. Pokud se tak stane musí být za každých 0,1 m navíc přerušeno plnění na 1 den.
- Objeví-li se jakékoliv závady, které by mohly ohrozit bezpečnost díla je nutné plnění přerušit do doby povolení vydaného pracovníkem technickobezpečnostního dohledu.

### **C.5. Manipulace za velkých vod**

V případě zvýšeného odtoku z povodí rybníka a vzestupu hladiny vody 40 cm nad přelivnou hranu bezpečnostního přelivu a stále stoupající tendenci přítoku do rybníka bude uzavřen přítok do rybníka z Plynárenského potoka. Žádná další manipulace se neprovádí.

## **D. MANIPULACE S VODOU PŘI MIMOŘÁDNÝCH UDÁLOSTECH A BEZPEČNOSTNÍ OPATŘENÍ**

### **D.1. Zajištění funkce vodního díla**

Pro zachování provozuschopnosti vodního díla je důležité odstraňovat plaveniny z prostoru sdruženého objektu, zejména udržovat bez spláví přeliv bezpečnostního přepadu a přelivnou hranu dluží.

Prohlídky, případně drobné opravy, je vhodné provádět v období vypuštění rybníka, pokud to bude nutné lze hladinu mimo toto období snížit na nezbytně nutnou úroveň na základě oznámení vodoprávnímu úřadu doloženému písemným souhlasem uživatelů vody (viz C.3.).

Při vypouštění a plnění rybníka a po průchodu velkých vod je třeba prověřit stav hráze a sdruženého objektu a případně zajistit opravu vzniklých škod co nejdříve.

### **D.2. Obecné zásady manipulací za povodňové situace**

Kralický rybník není zařazen do systému hlásné a povodňové služby ČR. Všeobecné povinnosti orgánů, organizací a občanů pro ochranu před povodněmi stanoví zákon číslo 254/2001 Sb. o vodách a o změně některých zákonů (vodní zákon), ve znění pozdějších předpisů.

### **D.3. Opatření k zajištění kvality vody při havarijním znečištění**

Vlastník vodního díla má za povinnost, podle zákona číslo 254/2001 Sb. o vodách a o změně některých zákonů (vodní zákon), ve znění pozdějších předpisů, spolupracovat při likvidaci následků čistotářských havárií.

V případě, že sama obsluha rybníku zjistí, nebo je jí nahlášeno, znečištění vody projevující se zbarvením, zápachem nebo zakalením vody, pěnou, tukovými skvrnami, mimořádným úhynem ryb apod. je povinna tuto skutečnost neprodleně hlásit Hasičskému záchrannému sboru ČR, Policii ČR a správci vodního toku (VHD).

**Obsluha vodního díla se při havárii ve smyslu § 39 vodního zákona řídí pokyny vodoprávního úřadu !**



#### **D.4. Oprávněnost k nařízení manipulací**

Manipulace za mimořádných situací, které tento manipulační řád nepředpokládá (jako jsou katastrofální povodně, ohrožení bezpečnosti vodních děl, ohrožení životů a havarijní zhoršení jakosti vody) a které jsou okamžitě nutné, provede obsluha vodního díla tak, aby podle svých možností a zkušeností omezila hrozící nebezpečí a škody na nejmenší možnou míru a bezprostředně o tom informuje vodoprávní úřad a také vodohospodářský dispečink, Povodí Labe, státní podnik Hradec Králové.

Nehrozí-li nebezpečí z prodlení, pak o způsobu a provedení manipulace rozhodne vodohospodářský dispečink se souhlasem vodoprávního úřadu.

### **E. POZOROVÁNÍ A MĚŘENÍ**

Žádné speciální měření se na rybníce neprovádí. Obsluha provádí občasný dohled na vodním díle, při kterém sleduje zejména:

- výšku hladiny vody v rybníce
- stav rozdělovacího objektu v Plynárenském potoce, stav sdruženého objektu a hráze,
- vizuální kvalitu vody v rybníce.

Výsledky prohlídky, veškeré manipulace a další činnosti spojené s provozem vodního díla zapisuje do provozního deníku.

### **F. ZÁVĚREČNÁ USTANOVENÍ**

Za dodržování tohoto manipulačního řádu odpovídá správce rybníka, t.j. Povodí Labe, s.p., Hradec Králové.

Kontrolu dodržování tohoto manipulačního řádu pro Kralický rybník provádí odbor životního prostředí a zemědělství MěÚ Králíky. Vodoprávní úřad má právo dojednat a též provést změny manipulačního řádu, vyžádá-li si to ochrana veřejných zájmů.

V případě, že se změní požadavky na vodní díla kladené, jimž by současné znění manipulačního řádu nevyhovovalo, je povinností správce předložit návrh nového manipulačního řádu (nebo jeho dodatku) ke schválení vodoprávnímu úřadu.

Revize manipulačního řádu je třeba provádět pravidelně v cyklu 5 - ti let.

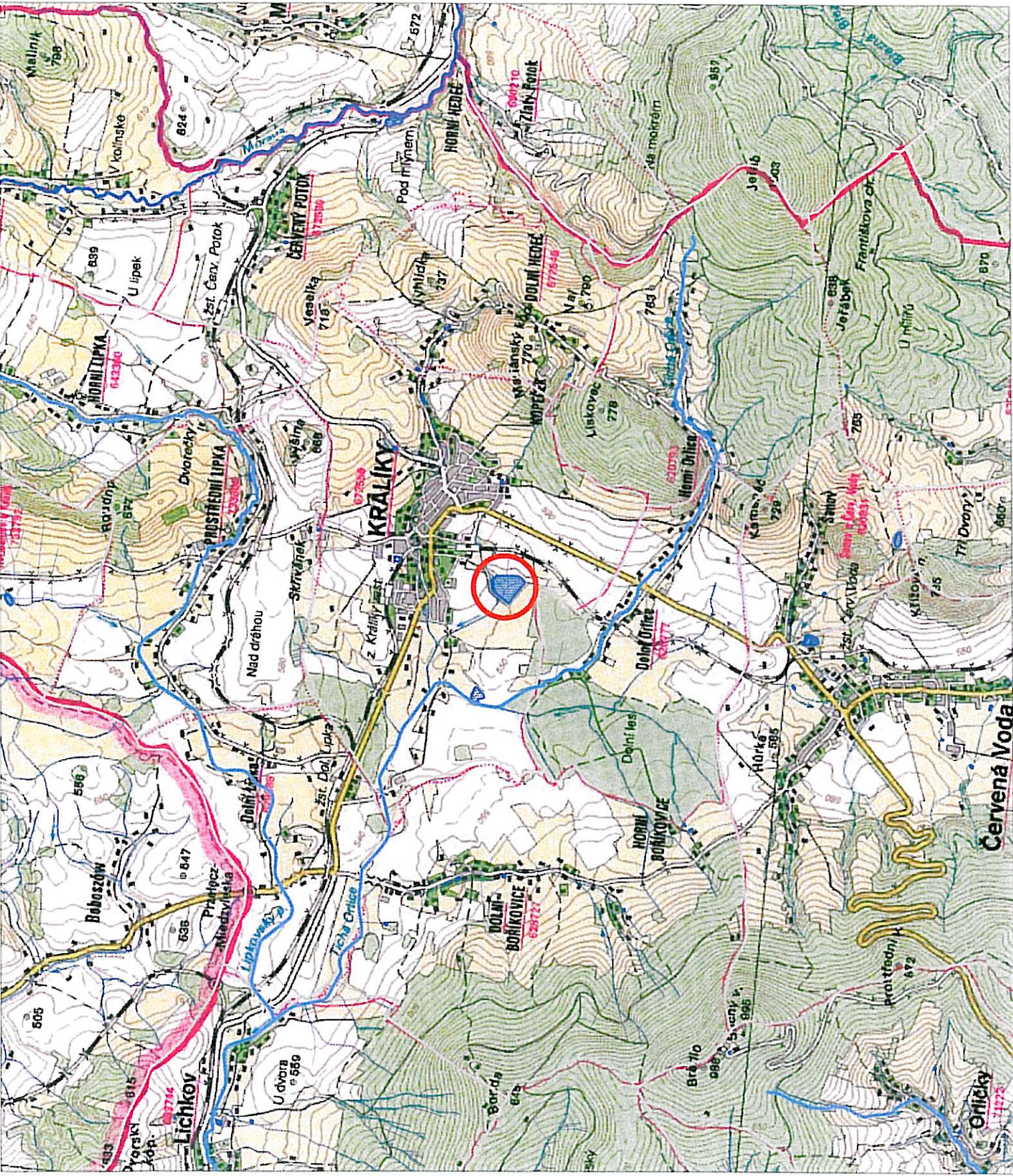
V případě, že se manipuluje podle ustanovení tohoto manipulačního řádu a dojde přitom k situacím, za nichž nelze plnit požadavky na vodní dílo kladené, nevzniká nikomu nárok na náhradu škod.

Dnem schválení manipulačního řádu pozbývají platnosti všechny ostatní dokumenty, dle nichž se dosud manipulace na tomto vodním díle řídila.

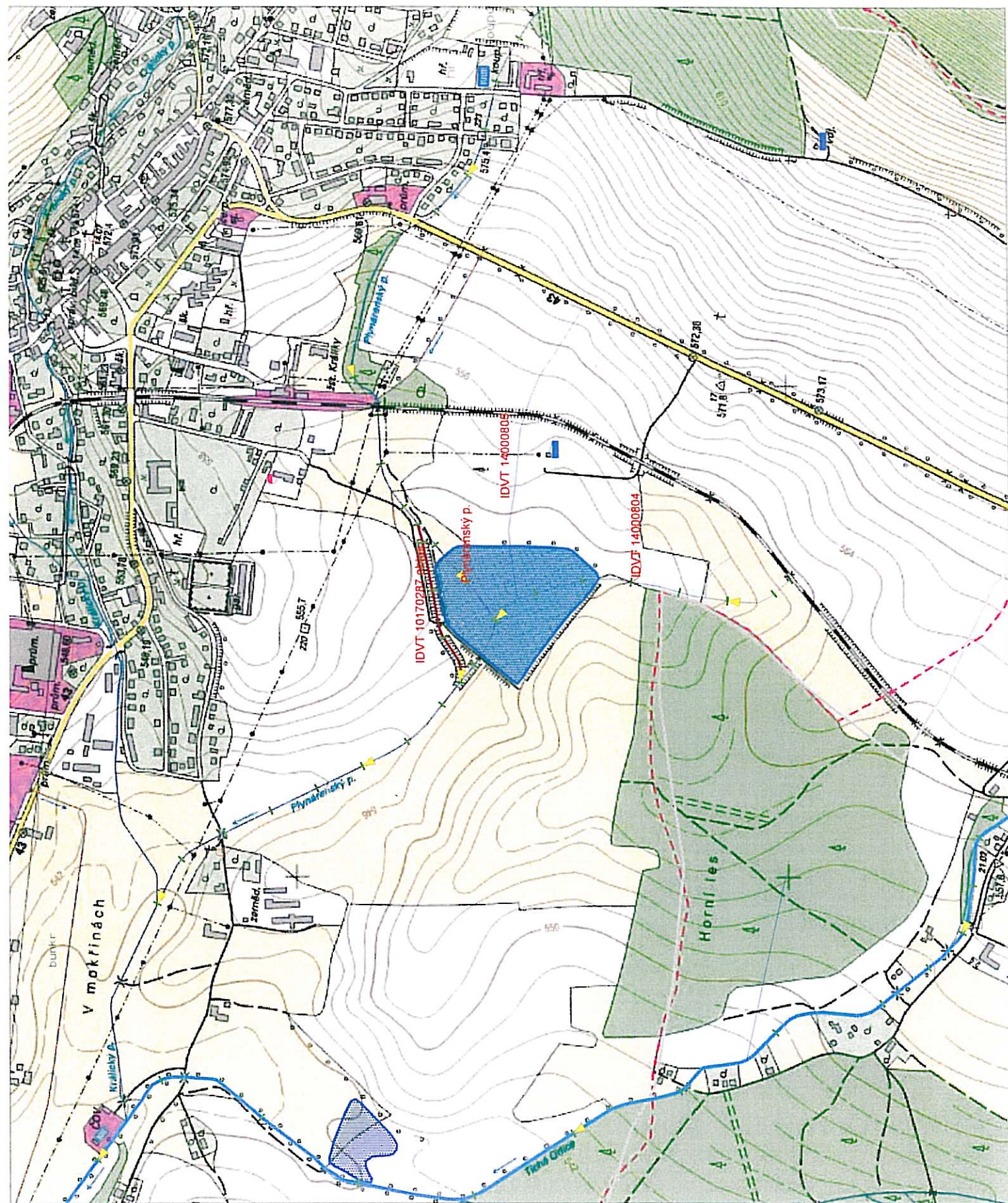
## **G. PŘÍLOHY**

1. Mapa 1: 50 000
2. Mapa 1: 10 000
3. Pohled na rozdělovací objekt
4. Pohled na vtok do potrubí na rybník
5. Pohled na hráz
6. Pohled na sdružený objekt
7. Pohled na vyústění odpadu
8. Katastrální mapa
9. Výpis z katastru nemovitostí
10. Doklady
  - rozhodnutí o schválení manipulačního řádu
  - povolení k nakládání s vodami
  - prodloužení platnosti povoleného nakládání s vodami
  - stavební povolení
  - uvedení stavby do trvalého provozu













*Kralický rybník - rozdělovací objekt*





*Kralický rybník - vtok do potrubí na rybník*





*Kralický rybník - hráz*





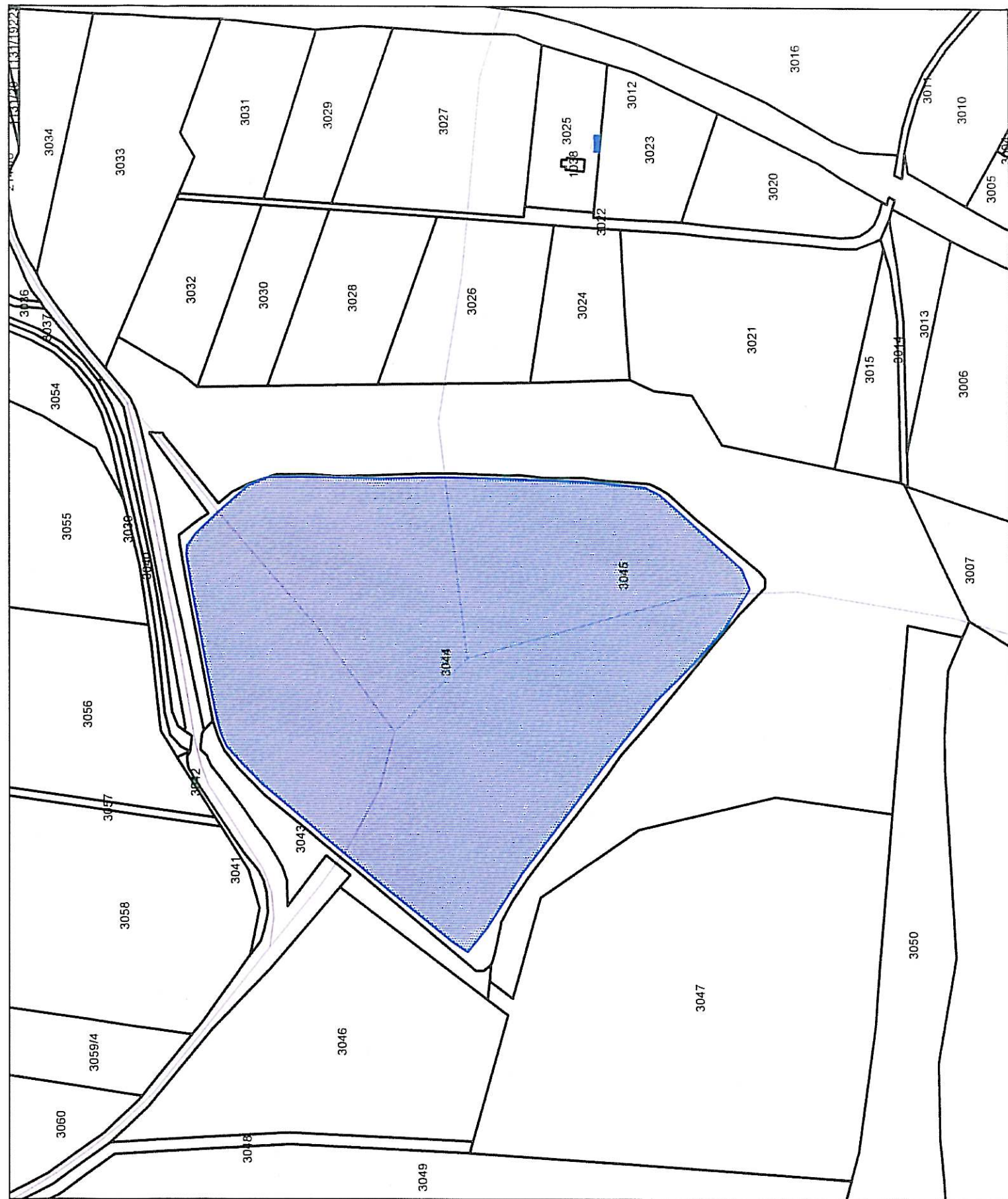
*Kralický rybník - sdružený objekt*





*Kralický rybník - vyústění odpadu*





# Výpis z katastru nemovitostí

Číslo parcely	Výměra [m <sup>2</sup> ]	Druh pozemku	Způsob využití	Typ parcely	Typ ZE	K.Ú.	List vlastnictví	ČO	Rodné číslo	Vlastník	Část obce	Ulice	č.p. č.o.	PSČ	Obec	Vlastnický vztah	Podíl	Druh parcely
3042	11020	vodní plocha	koryto vodního toku přirozené nebo upravené	PKN		Krátky 34	1			Česká republika							1/1	pozemková
3042	11020	vodní plocha	koryto vodního toku přirozené nebo upravené	PKN		Krátky 34	70890005			Povodí Labe, státní podnik	Slezské Předměstí	Víta Nejedlého	951 8	50003	Hradec Králové		1/1	pozemková
3043	3230	ostatní plocha	jiná plocha	PKN		Krátky 34	1			Česká republika							1/1	pozemková
3043	3230	ostatní plocha	jiná plocha	PKN		Krátky 34	70890005			Povodí Labe, státní podnik	Slezské Předměstí	Víta Nejedlého	951 8	50003	Hradec Králové		1/1	pozemková
3044	63841	vodní plocha	vodní nádrž umělá	PKN		Krátky 34	1			Česká republika							1/1	pozemková
3044	63841	vodní plocha	vodní nádrž umělá	PKN		Krátky 34	70890005			Povodí Labe, státní podnik	Slezské Předměstí	Víta Nejedlého	951 8	50003	Hradec Králové		1/1	pozemková