



Městský úřad Skuteč
odbor stavební úřad, majetek a investice
Palackého náměstí 133, 539 73 Skuteč

Č.j.: SÚ/154/15/Ká
Vyřizuje: Ing. Iveta Kopřivová-oprávněná úřední osoba
e-mail: iveta.koprivova@skutec.cz
Tel.: 469 326 496, 731 557 464

Ve Skutči dne 16. 12. 2015

VEŘEJNÁ VYHLÁŠKA
ÚZEMNÍ ROZHODNUTÍ

Výroková část:

Městský úřad ve Skutči, odbor stavební úřad, majetek a investice, jako stavební úřad příslušný podle § 13 odst. 1 písm. d) zákona č. 183/2006 Sb., o územním plánování a stavebním řádu (stavební zákon), ve znění pozdějších předpisů (dále jen "stavební zákon"), a místně příslušný podle opatření Krajského úřadu Pardubického kraje ze dne 26.3.2012, č.j. KrÚ-19281/2012/OMSŘ/KŠ, v územním řízení přezkoumal a projednal podle § 84 až 90 stavebního zákona žádost o vydání rozhodnutí o umístění stavby, kterou dne 15.5.2015 podal

Povodí Labe s.p., IČO 70890005, Víta Nejedlého č.p. 951/8, Slezské Předměstí, 500 03 Hradec Králové 3

(dále jen "žadatel"), a na základě tohoto projednání:

- I. **Vydává** podle § 79 a 92 stavebního zákona a § 9 vyhlášky č. 503/2006 Sb., o podrobnější úpravě územního rozhodování, územního opatření a stavebního řádu (dále jen „vyhláška č. 503/2006 Sb.“),

rozhodnutí o umístění stavby:

Krounka, Kutřín - výstavba poldru

(dále jen "stavba") na pozemcích parc. č. 489 (lesní pozemek), 490 (lesní pozemek), 491 (trvalý travní porost), 492 (trvalý travní porost), 497/1 (trvalý travní porost), 497/2 (trvalý travní porost), 501/2 (trvalý travní porost), 501/9 (trvalý travní porost), 3119 (vodní plocha), 3120 (vodní plocha) v katastrálním území Česká Rybná, pozemcích parc. č. 140/4 (lesní pozemek), 195 (lesní pozemek), 196 (trvalý travní porost), 197 (trvalý travní porost), 199 (trvalý travní porost), 200/1 (trvalý travní porost), 200/2 (trvalý travní porost), 201/1 (trvalý travní porost), 201/2 (vodní plocha), 204 (trvalý travní porost), 205/1 (trvalý travní porost), 205/2 (ostatní plocha), 205/3 (vodní plocha), 205/5 (vodní plocha), 205/6 (vodní plocha), 206 (trvalý travní porost), 207 (trvalý travní porost), 208/3 (trvalý travní porost), 208/4 (trvalý travní porost), 208/5 (trvalý travní porost), 208/6 (vodní plocha), 208/7 (ostatní plocha), 208/8 (lesní pozemek), 209/1 (lesní pozemek), 209/2 (lesní pozemek), 209/3 (lesní pozemek), 212/1 (trvalý travní porost), 212/2 (vodní plocha), 212/4 (vodní plocha), 213/1 (trvalý travní porost), 213/2 (trvalý travní porost), 213/3 (lesní pozemek), 213/4 (trvalý travní porost), 214 (lesní pozemek), 223/2 (lesní pozemek), 225/3 (trvalý travní porost), 225/4 (trvalý travní porost), 225/5 (trvalý travní porost), 225/7 (trvalý travní porost), 225/8 (trvalý travní porost), 225/9 (trvalý travní porost), 226/1 (trvalý travní porost), 226/2 (trvalý travní porost), 1129 (ostatní plocha), 1130 (ostatní plocha), 1158/1 (vodní plocha), 1158/2 (vodní plocha), 1158/3 (vodní plocha), 1158/4 (vodní plocha), 1159/1 (vodní plocha), 1159/2 (vodní plocha), 1159/3 (vodní plocha) v katastrálním území Hněvědice, pozemcích st. parc. č. 76 (zastavěná plocha a nádvoří), 77 (zastavěná plocha a nádvoří) a parc. č. 528 (lesní pozemek), 529 (trvalý travní porost), 530 (lesní pozemek), 531 (lesní pozemek), 532 (trvalý travní porost), 533 (trvalý travní porost), 534 (trvalý travní porost), 535 (trvalý travní porost), 536 (trvalý travní porost), 537 (lesní pozemek), 544 (lesní pozemek), 561/1 (orná půda), 578/5 (lesní pozemek), 578/6 (lesní pozemek), 580/10 (trvalý travní porost), 580/11 (trvalý travní porost), 595/1 (ostatní plocha), 596 (ostatní plocha), 597/1 (trvalý travní porost), 597/2

(trvalý travní porost), 598/1 (trvalý travní porost), 598/2 (trvalý travní porost), 599/6 (trvalý travní porost), 599/15 (lesní pozemek), 599/16 (lesní pozemek), 599/17 (trvalý travní porost), 599/18 (trvalý travní porost), 599/19 (trvalý travní porost), 599/20 (trvalý travní porost), 599/21 (trvalý travní porost), 599/22 (trvalý travní porost), 599/23 (trvalý travní porost), 599/24 (trvalý travní porost), 599/25 (trvalý travní porost), 599/26 (trvalý travní porost), 599/27 (trvalý travní porost), 599/28 (trvalý travní porost), 599/29 (trvalý travní porost), 599/30 (trvalý travní porost), 600/1 (trvalý travní porost), 600/2 (trvalý travní porost), 602/2 (lesní pozemek), 602/3 (lední pozemek), 602/4 (lesní pozemek), 602/5 (lesní pozemek), 603/1 (orná půda), 604/1 (lesní pozemek), 604/2 (lesní pozemek), 604/3 (lesní pozemek), 605/1 (lesní pozemek), 605/2 (lesní pozemek), 605/3 (lesní pozemek), 605/4 (lesní pozemek), 605/5 (lesní pozemek), 605/6 (lesní pozemek), 606/1 (lesní pozemek), 606/2 (lesní pozemek), 606/3 (lesní pozemek), 606/4 (lesní pozemek), 607/1 (lesní pozemek), 607/2 (lední pozemek), 607/3 (lesní pozemek), 609/1 (lesní pozemek), 609/2 (lesní pozemek), 611 (zahrada), 612 (zahrada), 613 (trvalý travní porost), 615/1 (lesní pozemek), 615/2 (ostatní plocha), 617 (zahrada), 619 (ovocný sad), 621/1 (trvalý travní porost), 621/3 (trvalý travní porost), 622/3 (ostatní plocha), 622/4 (trvalý travní porost), 624/1 (trvalý travní porost), 624/2 (trvalý travní porost), 624/3 (trvalý travní porost), 625/1 (lesní pozemek), 625/2 (lesní pozemek), 626/1 (lesní pozemek), 626/2 (ostatní plocha), 627/1 (trvalý travní porost), 627/2 (ostatní plocha), 628 (lesní pozemek), 629 (ostatní plocha), 632 (lesní pozemek), 635/1 (trvalý travní porost), 635/2 (trvalý travní porost), 635/3 (vodní plocha), 635/4 (vodní plocha), 635/5 (trvalý travní porost), 635/6 (vodní plocha), 637 (trvalý travní porost), 640 (trvalý travní porost), 642 (lesní pozemek), 644/3 (trvalý travní porost), 644/4 (trvalý travní porost), 647 (trvalý travní porost), 648 (trvalý travní porost), 650 (trvalý travní porost), 651/1 (trvalý travní porost), 651/2 (ostatní plocha), 654 (trvalý travní porost), 657/1 (lesní pozemek), 657/2 (lesní pozemek), 664 (trvalý travní porost), 667 (lesní pozemek), 668 (lesní pozemek), 670 (lesní pozemek), 692/1 (ostatní plocha), 700 (orná půda), 701 (orná půda), 702 (orná půda), 704 (orná půda), 706 (orná půda), 725 (orná půda), 1101 (ostatní plocha), 1102 (ostatní plocha), 1103 (ostatní plocha), 1104/2 (ostatní plocha), 1105/2 (ostatní plocha), 1142 (vodní plocha), 1143/1 (vodní plocha), 1143/2 (vodní plocha), 1143/3 (vodní plocha), 1144/1 (ostatní plocha), 1144/2 (vodní plocha), 1145 (trvalý travní porost), 1146 (vodní plocha), 1148 (ostatní plocha), 1151/1 (ostatní plocha), 1151/2 (ostatní plocha), 1151/3 (ostatní plocha), 1151/4 (ostatní plocha), 1151/5 (ostatní plocha), 1151/6 (ostatní plocha), 1152 (ostatní plocha) v katastrálním území Měřítejn, pozemcích st. parc. č. 91 (zastavěná plocha a nádvoří), 134 (zastavěná plocha a nádvoří), 166 (zastavěná plocha a nádvoří) a parc. č. 274 (trvalý travní porost), 276/3 (trvalý travní porost), 276/4 (trvalý travní porost), 277/1 (trvalý travní porost), 277/2 (trvalý travní porost), 312/1 (trvalý travní porost), 313 (trvalý travní porost), 315 (trvalý travní porost), 322 (trvalý travní porost), 330/1 (trvalý travní porost), 330/3 (lesní pozemek), 330/4 (orná půda), 331/1 (trvalý travní porost), 331/3 (trvalý travní porost), 331/4 (trvalý travní porost), 331/5 (trvalý travní porost), 331/6 (trvalý travní porost), 331/7 (trvalý travní porost), 331/8 (trvalý travní porost), 331/9 (trvalý travní porost), 331/10 (trvalý travní porost), 331/11 (trvalý travní porost), 331/12 (trvalý travní porost), 331/13 (trvalý travní porost), 331/14 (trvalý travní porost), 331/15 (trvalý travní porost), 331/16 (trvalý travní porost), 331/17 (trvalý travní porost), 331/18 (trvalý travní porost), 331/19 (trvalý travní porost), 331/20 (trvalý travní porost), 331/21 (trvalý travní porost), 331/22 (trvalý travní porost), 331/23 (trvalý travní porost), 331/24 (trvalý travní porost), 331/25 (trvalý travní porost), 334/3 (trvalý travní porost), 337/1 (ostatní plocha), 337/2 (ostatní plocha), 338/3 (trvalý travní porost), 338/4 (trvalý travní porost), 339/2 (trvalý travní porost), 339/3 (trvalý travní porost), 341 (trvalý travní porost), 343/1 (trvalý travní porost), 343/2 (trvalý travní porost), 343/8 (trvalý travní porost), 343/9 (lesní pozemek), 343/10 (trvalý travní porost), 343/11 (trvalý travní porost), 343/12 (trvalý travní porost), 349/1 (trvalý travní porost), 349/2 (trvalý travní porost), 349/5 (trvalý travní porost), 355/1 (orná půda), 355/2 (orná půda), 355/3 (orná půda), 355/4 (orná půda), 355/5 (orná půda), 355/6 (orná půda), 355/7 (orná půda), 355/8 (orná půda), 355/9 (orná půda), 355/10 (orná půda), 367/2 (ostatní plocha), 369/1 (orná půda), 369/2 (trvalý travní porost), 369/4 (orná půda), 369/7 (trvalý travní porost), 369/8 (trvalý travní porost), 370/1 (lesní pozemek), 370/2 (lesní pozemek), 371 (trvalý travní porost), 372/8 (ostatní plocha), 376/1 (orná půda), 376/14 (orná půda), 376/15 (orná půda), 383 (trvalý travní porost), 397/1 (orná půda), 397/2 (orná půda), 397/3 (orná půda), 397/4 (orná půda), 397/9 (orná půda), 399 (orná půda), 424/2 (trvalý travní porost), 424/4 (orná půda), 424/5 (orná půda), 426/1 (orná půda), 426/2 (orná půda), 426/3 (orná půda), 426/4 (orná půda), 426/5 (orná půda), 426/6 (orná půda), 428 (trvalý travní porost), 429 (orná půda), 430/1 (trvalý travní porost), 430/2 (trvalý travní porost), 430/3 (trvalý travní porost), 430/4 (trvalý travní porost), 430/5 (trvalý travní porost), 430/6 (trvalý travní porost), 430/7 (trvalý travní porost), 430/8 (trvalý travní porost), 430/9 (trvalý travní porost), 430/10 (trvalý travní porost), 430/12 (trvalý travní porost), 430/13 (trvalý travní porost), 435/5 (trvalý travní porost), 435/6 (orná půda), 435/7 (trvalý travní porost), 435/13 (orná půda), 435/14 (orná půda), 435/15 (orná půda), 435/17 (orná půda), 435/22 (trvalý

travní porost), 435/23 (orná půda), 435/28 (trvalý travní porost, 435/29 (trvalý travní porost), 435/30 (trvalý travní porost), 457/1 (orná půda), 457/2 (orná půda), 458 (orná půda), 492/5 (trvalý travní porost), 492/11 (trvalý travní porost), 525/5 (vodní plocha), 525/7 (vodní plocha), 525/8 (vodní plocha), 525/9 (vodní plocha), 525/11 (vodní plocha), 525/12 (vodní plocha), 525/13 (vodní plocha), 525/14 (vodní plocha), 525/15 (vodní plocha), 525/16 (vodní plocha), 525/19 (vodní plocha), 525/100 (vodní plocha), 525/101 (vodní plocha), 525/102 (vodní plocha), 525/103 (vodní plocha), 525/104 (vodní plocha), 525/105 (vodní plocha), 525/106 (vodní plocha), 525/107 (vodní plocha), 525/108 (vodní plocha), 525/109 (vodní plocha), 525/110 (vodní plocha), 525/111 (vodní plocha), 525/112 (vodní plocha), 525/113 (trvalý travní porost), 525/114 (vodní plocha), 525/115 (vodní plocha), 525/116 (vodní plocha), 525/117 (vodní plocha), 525/118 (vodní plocha), 525/119 (vodní plocha), 525/120 (vodní plocha), 525/121 (vodní plocha), 525/122 (vodní plocha), 525/123 (vodní plocha), 525/124 (vodní plocha), 525/125 (vodní plocha), 525/126 (vodní plocha), 525/127 (vodní plocha), 525/128 (vodní plocha), 525/134 (vodní plocha), 525/135 (vodní plocha), 525/136 (vodní plocha), 525/137 (vodní plocha), 525/138 (vodní plocha), 525/139 (vodní plocha), 525/140 (vodní plocha), 525/141 (vodní plocha), 525/142 (vodní plocha), 525/143 (vodní plocha), 525/144 (vodní plocha), 525/145 (vodní plocha), 525/146 (vodní plocha), 525/147 (vodní plocha), 525/148 (vodní plocha), 525/149 (vodní plocha), 525/150 (vodní plocha), 525/151 (vodní plocha), 525/152 (vodní plocha), 525/153 (vodní plocha), 525/154 (vodní plocha), 525/155 (vodní plocha), 525/156 (vodní plocha), 525/157 (vodní plocha), 525/158 (vodní plocha), 525/159 (vodní plocha), 525/160, 525/161 (vodní plocha), 525/162 (vodní plocha), 525/179 (vodní plocha), 525/180 (vodní plocha), 525/181 (vodní plocha), 525/182 (vodní plocha), 525/184 (vodní plocha), 525/185 (vodní plocha), 525/186 (vodní plocha), 525/187 (vodní plocha), 525/188 (vodní plocha), 525/189 (vodní plocha), 525/194 (vodní plocha), 525/195 (vodní plocha), 525/196 (vodní plocha), 525/197 (vodní plocha), 525/198 (vodní plocha), 525/199 (vodní plocha), 525/200 (vodní plocha), 525/201 (vodní plocha), 525/202 (vodní plocha), 525/203 (vodní plocha), 525/204 (vodní plocha), 677 (trvalý travní porost), 684/1 (trvalý travní porost), 684/6 (trvalý travní porost), 702 (ostatní plocha), 703/1 (trvalý travní porost), 703/2 (trvalý travní porost), 800/6 (lesní pozemek), 809 (trvalý travní porost), 811 (lesní pozemek), 819 (lesní pozemek), 820 (lesní pozemek), 823 (lesní pozemek), 1039 (zahrada), 1040 (zahrada), 1041 (zahrada), 1042 (zahrada), 1043 (ostatní plocha), 1049 (ostatní plocha), 1050 (zahrada), 1052/1 (ostatní plocha), 1053/1 (ostatní plocha), 1053/2 (ostatní plocha), 1054 (trvalý travní porost), 1055/1 (orná půda), 1055/2 (trvalý travní porost), 1055/3 (trvalý travní porost), 1058/4 (orná půda), 1058/9 (trvalý travní porost), 1058/19 (orná půda), 1060/2 (trvalý travní porost), 1064 (orná půda), 1065 (trvalý travní porost), 1066 (orná půda), 1067 (orná půda), 1069 (lesní pozemek), 1070 (trvalý travní porost), 1071 (trvalý travní porost), 1073 (trvalý travní porost), 1074/1 (trvalý travní porost), 1074/2 (trvalý travní porost), 1075 (trvalý travní porost), 1077 (trvalý travní porost), 1078 (trvalý travní porost), 1079/1 (trvalý travní porost), 1079/2 (trvalý travní porost), 1079/3 (trvalý travní porost), 1079/4 (trvalý travní porost), 1079/5 (trvalý travní porost), 1079/6 (trvalý travní porost), 1079/7 (trvalý travní porost), 1079/8 (trvalý travní porost), 1079/9 (trvalý travní porost), 1079/10 (trvalý travní porost), 1079/11 (trvalý travní porost), 1079/12 (trvalý travní porost), 1079/13 (trvalý travní porost), 1079/14 (trvalý travní porost), 1079/15 (trvalý travní porost), 1079/16 (trvalý travní porost), 1079/17 (trvalý travní porost), 1079/18 (trvalý travní porost), 1079/19 (trvalý travní porost), 1079/20 (trvalý travní porost), 1079/21 (trvalý travní porost), 1079/22 (trvalý travní porost), 1079/23 (trvalý travní porost), 1079/24 (trvalý travní porost), 1079/25 (trvalý travní porost), 1079/26 (trvalý travní porost), 1079/27 (trvalý travní porost), 1079/28 (trvalý travní porost), 1079/29 (trvalý travní porost), 1079/30 (trvalý travní porost), 1080 (trvalý travní porost), 1081 (trvalý travní porost), 1083 (lesní pozemek), 1084/1 (lesní pozemek), 1084/2 (lesní pozemek), 1084/3 (lesní pozemek), 1084/4 (lesní pozemek), 1085 (trvalý travní porost), 1086 (trvalý travní porost), 1088 (trvalý travní porost), 1089/1 (trvalý travní porost), 1089/2 (trvalý travní porost), 1090/1 (lesní pozemek), 1090/2 (lesní pozemek), 1091/1 (lesní pozemek), 1091/2 (lesní pozemek), 1092/1 (orná půda), 1092/2 (orná půda), 1092/4 (orná půda), 1093/1 (orná půda), 1093/2 (orná půda), 1094/1 (trvalý travní porost), 1094/2 (trvalý travní porost), 1095/1 (lesní pozemek), 1095/2 (ostatní plocha), 1095/3 (ostatní plocha), 1095/4 (ostatní plocha), 1095/5 (ostatní plocha), 1095/6 (ostatní plocha), 1097/1 (ostatní plocha), 1097/3 (trvalý travní porost), 1097/4 (ostatní plocha), 1097/7 (ostatní plocha), 1097/8 (ostatní plocha), 1098/1 (lesní pozemek), 1099 (ostatní plocha), 1100 (ostatní plocha), 1101/1 (ostatní plocha), 1101/2 (ostatní plocha), 1101/3 (ostatní plocha), 1101/4 (ostatní plocha), 1101/5 (ostatní plocha), 1101/6 (ostatní plocha), 1101/8 (ostatní plocha), 1101/9 (ostatní plocha), 1101/10 (ostatní plocha), 1101/11 (ostatní plocha), 1101/12 (ostatní plocha), 1102 (ostatní plocha), 1152 (orná půda), 1153/1 (ostatní plocha), 1155/1 (ostatní plocha), 1155/2 (ostatní plocha), 1155/3 (ostatní plocha), 1155/4 (ostatní plocha), 1155/5 (ostatní plocha), 1156/1 (vodní plocha), 1156/2 (vodní plocha), 1156/3 (vodní plocha), 1157/3 (vodní plocha), 1157/4 (vodní plocha),

1157/5 (vodní plocha), 1157/6 (vodní plocha), 1157/7 (vodní plocha), 1157/8 (vodní plocha), 1157/9 (vodní plocha), 1157/10 (vodní plocha), 1157/11 (vodní plocha), 1157/12 (vodní plocha), 1157/13 (vodní plocha), 1157/14 (vodní plocha), 1157/16 (vodní plocha), 1157/17 (vodní plocha), 1157/18 (vodní plocha), 1157/19 (vodní plocha), 1159/1 (vodní plocha), 1159/2 (vodní plocha), 1168 (orná půda), 1173 (trvalý travní porost) a 1190 (ostatní plocha) v katastrálním území Perálec.

Popis stavby:

Suchý poldr na toku Krounky v profilu říčního km 9,170 pod částí obce Perálec – Kutřín bude sloužit k transformaci povodňové vlny a zdržení kulminačních průtoků do odeznění povodně na toku Novohradka. Hrázový profil se nachází v nezastavěném území. Prostor plánované zátopy nádrže tvoří lesní a zemědělské pozemky. Na severozápadní straně bude nádrž ohraničena hrází délky 140 m. Retenční prostor bude 3,6 mil. m³ při průtoku Q₁₀₀. Plocha zátopy při plném retenčním objemu bude cca 67,5 ha. Součástí výstavby poldru bude revitalizace toku a údolní nivy Martinického potoka v délce 2,0 km.

Stavba obsahuje tyto stavební objekty:

- SO 01 hráz – profil byl zvolen z důvodu mimořádně vhodných morfologických a dispozičních podmínek, možnosti dosažení velkého retenčního prostoru při poměrně malé délce hráze. Hráz bude opatřena třemi základovými výpustmi a bočním bezpečnostním přelivem. Konstrukce hrázového tělesa bude betonová tížná hráz z návodní i vzdušné strany přisypaná zeminou. Přísypy opticky i funkčně napojí betonovou konstrukci na navazující svahy údolí. Násyp bude tvarován do teras a ty budou osázeny. Na koruně hráze bude pojízdná asfaltbetonová komunikace šířky 3,5m, šířka koruny bude 5,0m. Šířka hráze v patě bude 22,0m, výška hráze nade dnem toku bude 19,0m. Součástí hráze bude provozní objekt napojený na elektrickou rozvodnou síť. V pravém zavázání hráze bude umístěn boční bezpečnostní přeliv o délce přelivové hrany 25,0m.
- SO 02 rekonstrukce mostu – jedná se o úpravu úseku silnice II/358 v délce cca 60 m, který bude zaplavován. Součástí je úprava dvou mostů nacházejících se v tomto úseku – klenbový a jednopolový most. Zároveň bude provedena stabilizace svahů násypu komunikace.
- SO 03 opatření na ochranu vodních zdrojů – jedná se o vodní zdroj pro místní části: Perálec, Kutřín, Zderaz. V prostoru ochranného pásma OP I jímací studny SP-1 neboli „Krchovka“ bude zbudován zemní těsnící přísyp.
- SO 04 stabilizace hráze MVN Kutřín – hráz bude opevněna ze vzdušné i návodní strany kamennou rovinou, aby odolávala přelévání. Stabilizace bude doplněna drenážním systémem.
- SO 05 objekty v zátopě – zátopou budou bezprostředně dotčeny čtyři nemovitosti, které budou vymístěny. Tímto územním rozhodnutím se nepovoluje jejich odstranění. Je třeba požádat příslušný stavební úřad o povolení odstranění staveb SO 05. Bude se jednat o rodinný dům na pozemku st. parc. č. 76 v kat. území Miřetín, rodinný dům na pozemku st. parc. č. 77 v kat. území Miřetín, rodinný dům na pozemku st. parc. č. 134 v kat. území Perálec a rekreační objekt na pozemku st. parc. č. 91 v kat. území Perálec. Dále bude nutno vymístit dětský tábor, který je umístěn na pozemcích parc. č. 347 a 348 v kat. území Miřetín.
- SO 06 revitalizace Martinského potoka – v délce 2,0 km bude vytvořeno nové koryto v parametrech odpovídajících přirozenému potenciálu toku. Nové koryto bude ponecháno samostatnému vývoji. Z části stávajícího koryta budou vytvořeny neprůtočné tůně.
- SO 07 obslužné komunikace – na pozemcích parc. č. 702 a 704 v kat. území Miřetín bude umístěn zařízení staveniště, plocha pro mobilní betonárnu cca 5740 m² se nachází nad hrází. Dále se jedná o systém 14 obslužných komunikací šířky 3,5m, pokud není uvedeno jinak. Komunikace 1- přístup ke koruně hráze. Komunikace 2 - bude napojena na komunikaci 1 a 3 a bude zajišťovat přístup ke vzdušné patě hráze. Bude ukončena obratištěm. Komunikace 3 - napojena na komunikaci 1 a 2 a zajišťuje přístup k návodní patě hráze a bude ukončena obratištěm. Komunikace 4 - napojena na silnici č. 358 a bude zajišťovat přístup k hrázi. Komunikace 5 - napojena na silnici č. 358 a s komunikací 6,7,8 a 9 a bude zajišťovat přístup k zemníkům. Komunikace 6 napojena na komunikaci 5, 7, 8 a 9 a bude zajišťovat přístup k zemníkům. Komunikace 7 - napojena na silnici č. 358, bude zajišťovat přístup k zemníkům. Komunikace 8 - napojena na komunikaci 6 a bude zajišťovat přístup k zemníku, budoucí vodní ploše na pravém břehu Martinického potoka. Součástí

bude most přes Martinický potok. Komunikace 9 - napojena na komunikaci 7, zajišťuje přístup k zemníku a budoucí vodní ploše na levém břehu Martinického potoka. Komunikace 10 - obnova stávající stezky pro pěší. Komunikace 11 - místní asfaltová komunikace napojená na silnici č. 358, která vede k Šilinkovu dolu. Komunikace bude využívána pro přístup na staveniště. Po dokončení stavby bude uvedena do původního stavu. Komunikace 12 a 13 – vypuštěny z tohoto návrhu stavby. Komunikace 14 - napojena na obratiště pod hrází a směřuje směrem k Šilinkovu dolu. Jedná o zpevnění stávající cesty a je na ni napojen brod k vývaru od bezpečnostního přelivu. Všechny komunikace, které budou využívány během výstavby, budou po dokončení stavby uvedeny do projektovaného stavu. Možnost parkování bude na obratištích u obou pat hráze.

- SO 09 vegetační úpravy – v rámci rozšířeného meandrového pásu revitalizovaného Martinického potoka (stavební objekt SO 06), bude provedena plošná výsadba dřevin měkkého luhu. V některých místech je navržen prostor pro rozvoj nivních luk. Další vegetační úpravy jsou navrženy na ploše stavebního objektu SO 01.
- SO 10 odvodnění pozemku parc. č. 369/8 v kat. území Perálec – jedná se o pročištění odvodňovacích příkopů podél komunikace a podél hranice pozemku 369/8 a napojení příkopů do odvodňovací šachty na hlavní meliorační zařízení.
- SO 11 přípojka elektrické energie, přeložky – provozní budova na hrázi bude napojena k rozvodné síti elektrické energie. Připojení bude realizováno z transformační stanice č. 1371. Vlastní přípojka bude realizována kabelovým vedením podél přístupové komunikace k hrázi. Délka přípojky bude 360,0m. Dále budou provedeny přeložky a technická opatření pro ochranu vedení a sloupů elektrického vedení ve stávající trase-bude vyměněno 10 podpěrných bodů a demontáž a montáž vodičů v délce 950,0 m.
- SO 12 rekultivace zemníků – jedná se o dvě lokality v nivě Martinického potoka. Geologickým průzkumem byla prokázána využitelnost vyskytujících se zemin pro navrženou konstrukci. Po vytěžení budou zemníky upraveny jako vodní plochy s pozvolnými břehy a s litorálním pásmem s hladinou v úrovni hladiny podzemní vody. Zeminy ze zemníků budou použity také na výstavbu ochranných přísypů v prostoru vodního zdroje Krchovka. Plocha zemníků bude 13 350,0 m².

Vymezení území dotčeného vlivy stavby:

Stavební objekt	katastrální území	parcelní č.
SO 01	Hněvětice	140/4
	Miřetín	664, 1146, 1148, 651/1, 651/2, 657/1, 667, 668, 670, 644/4
SO 02	Miřetín	627/1,628, 1103, 1143/1, 621/1, 1151/1, 627/2, 1144/2, 1151/6, 1145, 1151/2, 1151/4, 1151/5, 622/3, 625/1, 626/1, 635/1, 1144/1
SO 02	Perálec	1055/3, 1159/1, 1095/5, 1097/1, 1097/3, 1097/8, 1101/10, 1101/2, 1101/9, 1053/1, 1098/1, 1055/2, 1097/4, 1097/7, 1099, 1101/11, 1101/8, 1101/1, 1101/12
SO 03	Hněvětice	213/3
SO 03	Perálec	330/3, 330/4, st. 166
SO 04	Miřetín	635/2, 635/5, 635/3, 635/4, 635/6, 644/3, 632
SO 05	Miřetín	647, 1102, st. 76, 1144/1, st. 77, 648
SO 05	Perálec	st. 134, 1049, 1079/11, 334/3, 337/2, 338/4, st. 91, 337/1
SO 06	Hněvětice	213/2, 1158/, 1158/3, 1159/1, 1159/2, 1159/3, 205/2, 205/3, 208/7, 205/5, 208/6, 212/1, 205/6, 208/5, 208/8
SO 06	Perálec	1083, 1084/4, 525/108, 435/28, 525/126, 426/2, 426/4, 426/6, 428, 430/12, 435/29, 435/6, 525/134, 525/135, 525/145, 525/157, 525/189, 1079/12, 1156/1, 1156/2, 1156/3, 1157/10, 1157/11, 1157/13, 1157/14, 1157/16, 1157/17, 1157/18, 1157/19, 1157/3, 1157/4, 1157/5, 1157/6, 1157/8, 1157/9, 331/24, 331/25, 397/3, 426/1, 430/13, 435/14, 525/101, 525/102, 525/104, 525/107, 525/11, 525/111, 525/115, 525/117, 525/120, 525/123, 525/146, 525/147, 525/148, 525/150, 525/151, 525/152, 525/153, 525/16, 525/179, 525/185, 525/19, 525/7, 525/8, 1084/1, 1084/2, 1084/3, 525/109, 430/4, 430/6, 525/142, 331/23, 331/12, 331/19, 331/20, 331/5, 525/112, 525/113, 525/13, 426/3, 426/5, 430/10, 430/3, 430/5, 525/141, 525/149, 525/156, 525/127, 1157/12, 331/14, 331/21, 331/4, 331/6, 525/106, 525/114, 525/161, 525/5, 331/10, 331/7, 331/8, 331/9, 429, 435/13, 525/182, 525/9, 331/13, 525/160, 1079/13, 1152, 331/1, 331/3, 343/10, 343/2, 343/8, 343/9, 367/2, 397/9, 435/15, 435/7, 525/121, 525/122, 525/124, 525/155, 525/159, 525/162, 525/181, 1101/1, 1153/1, 525/184, 339/2, 341, 397/4, 525/154, 457/2, 1168, 1173, 424/2, 424/5, 492/11, 492/5, 525/100, 525/103, 525/105, 525/186, 702, 703/1, 703/2, 1079/10, 1079/11, 1079/14, 1079/28, 525/116, 525/118, 1079/3, 1079/1, 1079/4, 525/110, 383, 430/8, 525/180, 435/17, 435/22, 435/5, 525/125, 430/7, 525/143, 458, 525/128, 525/187, 1157/7, 397/1, 397/2, 399, 430/9, 525/136, 525/144, 677, 684/1, 684/6, 313, 331/11, 331/15, 371, 424/4, 430/1, 430/2, 435/23, 435/30, 457/1, 525/119, 525/137, 525/138, 525/139, 525/14, 525/140, 525/15, 525/158, 525/188
SO 07	Hněvětice	200/1, 201/1, 212/1, 1129
SO 07	Miřetín	704, 1146, 624/1, 624/3, 635/2, 635/5, 1104/2, 1152, 706, 1151/3, 580/10, 622/3, 624/2, 635/1, 1148, 651/1, 654, 657/1, 667, 670, 700, 701, 702
SO 07	Perálec	1053/2, 1055/1, 1083, 1157/14, 525/11, 525/111, 1079/30, 1080, 1081, 1084/1, 1086, 1079/25, 1079/26, 1097/1, 1101/2, 1079/21, 1089/1, 1095/6, 349/5, 1079/24, 1089/2, 1092/4, 1093/2, 1094/1, 331/21, 525/5, 1079/18, 1079/2, 349/2, 1058/4, 1079/27, 1099, 1100, 1155/3, 1101/12, 1101/3, 1101/4, 1079/19, 1079/15, 1079/16, 1079/28, 1079/29, 349/1, 337/1, 338/3, 1075, 1077, 1079/1, 525/110, 1054, 1079/22, 1079/23, 1079/20
SO 09	Hněvětice	201/1
SO 09	Perálec	343/10
SO 10	Perálec	369/8, 369/1, 369/2, 369/4, 369/7
SO 11	Miřetín	725, 624/1, 1148, 692/1
SO 11	Perálec	1055/1, 525/202, 1079/14, 1079/16, 525/197
SO 12	Perálec	1157/13, 1157/14, 331/22, 331/21, 1079/2, 1079/13, 1079/17, 1079/15, 339/2, 339/3, 1079/3, 1079/4
zařízení staveniště	Miřetín	647, 704, 702, 648
manipulační prostor	Miřetín	1101, 615/2
mobílní betonárka	Miřetín	651/1, 644/4

Zátopou Q₂ budou dotčeny tyto pozemky:

katastrální území	parcelní č.
Hněvědice	1158/1, 1158/2, 1158/4, 201/2, 212/2, 197, 199, 200/1, 200/2, 201/1, 205/2, 205/3, 212/1, 212/4, 1129, 140/4
Miřetín	1143/3, 1146, 640, 624/1, 635/2, 635/5, 637, 635/3, 635/4, 635/6, 644/3, 632, 642, 650, 651/1, 651/2, 654, 668, 644/4
Perálec	1159/1, 1159/2, 1088, 1095/3, 1095/1, 1095/4, 1095/6, 1099

Zátopou Q₁₀₀ budou dotčeny tyto pozemky:

katastrální území	parcelní č.
Hněvědice	225/4, 213/4, 214, 213/1, 213/2, 1159/1, 209/2, 208/3, 226/1, 226/2, 207, 223/2, 225/8, 195, 196, 204, 205/1, 205/3, 205/5, 206, 208/4, 212/1, 225/7, 208/5, 209/3, 225/5, 1130, 209/1, 225/9, 140/4, 225/3
Miřetín	627/1, 628, 1103, 1142, 1143/1, 1143/2, 1101, 621/1, 578/6, 580/11, 599/15, 604/3, 605/2, 605/4, 606/2, 606/4, 607/2, 609/2, 615/1, 617, 619, 621/3, 624/1, 624/3, 625/2, 626/2, 627/2, 629, 635/5, 537, 528, 529, 530, 531, 532, 533, 534, 535, 536, 544, 1144/2, 1105/2, 632, 657/2, 1151/6, 1145, 1151/2, 561/1, 578/5, 580/10, 595/1, 596, 597/1, 597/2, 598/1, 598/2, 599/16, 599/17, 599/18, 599/19, 599/20, 599/21, 599/22, 599/23, 599/24, 599/25, 599/26, 599/27, 599/28, 599/29, 599/30, 599/6, 600/1, 600/2, 602/2, 602/3, 602/4, 602/5, 603/1, 604/1, 604/2, 605/1, 605/3, 605/5, 605/6, 606/1, 606/3, 607/1, 607/3, 609/1, 613, 622/3, 622/4, 624/2, 625/1, 626/1, 635/1, 611, 612, 615/2, 1144/1, 657/1, 670
Perálec	1052/1, 1055/1, 1055/3, 1058/19, 1060/2, 1064, 1065, 1066, 1067, 1069, 1070, 1083, 1092/1, 1092/2, 1093/1, 1094/2, 1157/19, 525/11, 1159/1, 1078, 1079/30, 1080, 1081, 1084/1, 1085, 1086, 355/3, 355/4, 1079/25, 1079/26, 525/202, 525/203, 274, 355/1, 376/15, 1090/1, 1091/1, 1095/2, 1095/3, 1095/5, 1097/1, 1053/1, 1079/7, 1089/1, 1095/1, 1095/4, 1098/1, 349/5, 355/7, 525/198, 1050, 1055/2, 322, 330/1, 331/18, 331/19, 331/20, 376/14, 430/5, 430/6, 1039, 1079/24, 1089/2, 1092/4, 1093/2, 1094/1, 525/201, 355/10, 355/8, 355/9, 276/4, 277/2, 331/14, 331/17, 331/21, 331/10, 331/9, 331/13, 349/2, 525/195, 1043, 1058/4, 1058/9, 1079/13, 1079/17, 1079/9, 1099, 1100, 1102, 1155/1, 1155/2, 1155/3, 1155/4, 1155/5, 1190, 331/1, 343/1, 343/11, 343/12, 343/2, 343/8, 343/9, 367/2, 370/1, 370/2, 372/8, 525/12, 525/194, 525/204, 1101/1, 1101/12, 1101/4, 1101/5, 1101/6, 1153/1, 1090/2, 1091/2, 1079/19, 1079/5, 525/196, 800/6, 811, 819, 820, 823, 397/4, 1041, 1042, 355/5, 355/6, 1040, 1079/10, 1079/11, 1079/14, 1079/16, 1079/28, 1079/29, 349/1, 337/1, 338/3, 355/2, 1071, 1073, 1074/1, 1074/2, 1075, 1077, 1079/1, 1054, 430/8, 430/7, 1079/22, 1079/8, 525/199, 525/200, 1079/20, 1079/6, 276/3, 277/1, 312/1, 315, 331/15, 331/16, 371, 376/1, 430/1, 525/197, 809
Česká Rybná	3120, 3119, 491, 497/2, 501/9, 492, 497/1, 501/2, 489, 490

Sousední pozemky a stavby na nich:

- v kat. území Hněvědice

poz. parc. č. 140/3, 174/1, 174/3, 177, 178/2, 213/5, 166, 213/5, 259, 260/11, 194

- v kat. území Miřetín

st. parc. č. 75, 73, poz. parc. č. 672/1, 927/2, 720, 725, 726, 728, 729/1, 749/6, 933/1, 934, 914, 709/1, 585, 578/2, 578/4, 578/8, 580/6, 582/1, 582/3, 583/1, 584/1, 616, 618, 622/2, 1104/1, 561/2, 573/2, 580/8, 580/9, 587/2, 732/2, 744, 907, 908/2, 445, 446, 448, 449, 450, 451, 452, 461, 476, 483, 498, 488, 493, 494, 496/1, 500/2, 501/10, 501/16, 501/18, 501/20, 501/21, 501/22, 501/23, 501/24, 501/25, 444/1, 571/1, 571/2, 569/1, 569/2, 933/1, 546, 539, 545, 538, 542, 543, 515, 3116/2, 457, 721, 913/1, 468/6, 1099, 444/1, 699, 708, 698, 707, 743/2, 913/2, 933/3, 722, 457, 720, 725, 726, 728, 729/1, 749/6, 592/3, 574, 575, 576, 578/1, 578/3, 578/7, 580/3, 580/5, 580/7, 582/2, 583/2, 1104/1, 572, 573/1, 584/2, 587/1, 729/2,

730, 732/1, 749/5, 592/3, 574, 575, 576, 578/1, 578/3, 578/7, 580/3, 580/5, 917/1, 924/1, 928, 915/1, 921/2, 921/3, 926/1, 920/2, 938/1, 495, 496/2, 500/1, 501/11, 501/13, 501/17, 501/19, 3118, 1141, 1147, 491/4, 547, 559/3, 669/1, 685, 690, 692/4, 672/6, 672/7, 692/3, 717, 1107, 1108, 718, 719, 723, 727, 904, 905, 908/1, 909/1, 909/2, 910, 918, 921/1, 936/1, 1105/1, 1153, 491/5, 935, 479, 828, 720, 725, 726, 728, 729/1, 749/6, 720, 725, 726, 728, 729/1, 749/6, 594, 592/4, 479, 828, 479, 828, 918, 479, 527, 828, 455, 456.

- v kat. území Perálec

st. parc. č. 82, 81/1, 83, 77, 100, 90, 106, 105, 79, 97, 137, 145, 129, 104, 107, 98, 85, 10, 60 a poz. parc. č. 1058/15, 1010/2, 1058/8, 1058/13, 11, 1058/5, 1052/3, 435/18, 376/6, 424/3, 432, 376/22, 376/23, 3, 525/129, 473/1, 435/25, 696, 696, 357/1, 357/2, 361, 376/10, 1134, 17, 16, 372/6, 261, 357/7, 352/3, 1103/5, 1052/2, 1058/3, 1058/2, 1051, 1047/1, 1055/4, 998/5, 800/3, 326, 316, 324, 325, 326, 316, 324, 325, 360, 376/9, 376/5, 430/11, 414, 376/20, 476, 478, 355/11, 1038, 1134, 355/15, 355/14, 357/5, 357/9, 132, 352/2, 278/3, 311, 1058/16, 1157/15, 525/94, 1157/1, 525/98, 312/2, 1058/17, 1101/13, 1007, 1058/18, 354/2, 1101/7, 435/31, 435/21, 435/9, 99/8, 1136/6, 357/6, 357/10, 135/1, 145/3, 373/2, 998/6, 1136/1, 376/8, 435/10, 355/12, 1177, 100/1, 95/2, 91, 134, 376/13, 397/6, 435/16, 1150/1, 369/9, 1132/2, 1130/1, 1127, 1117, 372/7, 1153/2, 1153/3, 1153/5, 369/6, 1103/3, 1136/3, 1144, 358, 1103/1, 1153/4, 369/5, 1005, 1180, 1009, 1048, 359, 357/11, 1151, 1058/5, 1052/3, 1184, 1183, 21/1, 18/1, 800/5, 824/2, 818, 821, 86, 355/13, 435/4, 435/1, 479/2, 435/4, 435/1, 273, 272, 99/5, 697, 695, 525/97, 133/2, 684/5, 435/2, 707, 998/2, 705, 1172, 1044/1, 1103/7, 352/1, 397/5, 352/21036, 1010/1, 1058/7, 1058/12, 392/2, 376/18, 376/2, 435/11, 376/10, 435/31, 435/21, 435/9, 1150/2, 397/5, 397/5, 2, 1058/5, 1052/3, 376/16, 376/11, 130, 99/4, 477, 435/24, 435/19, 397/10, 376/19, 376/4, 525/93, 683, 684/3, 684/2, 25/2, 676, 680, 480, 376/3, 357/8, 435/3, 814, 376/7, 807, 373/1, 824/1, 817/1, 817/2, 479/1, 822, 454, 805/1, 278/2, 813, 812, 1000, 435/20, 1112/1, 423.

- v kat. území Česká Rybná

poz. parc. č. 498, 501/10, 493, 494.

II. Stanoví podmínky pro umístění stavby:

1. Stavba bude umístěna v souladu s grafickou přílohou rozhodnutí, která obsahuje mimo jiného Celkový situační výkres v měřítku 1:2500 se zakreslením stavebních pozemku, požadovaným umístěním stavby, s vyznačením vazeb a vlivů na okolí. Ve výkresu jsou zaznačeny všechny stavební objekty i zátohy. Přílohou rozhodnutí je Situační výkres širších vztahů v měřítku 1:10 000 (pro lepší manipulaci a orientaci na úředních deskách – i tento výkres je součástí dokumentace pro územní řízení a to v měřítku 1:10 000 a 1:50 000). Dokumentace pro územní řízení byla zpracována Ing. Miloslavem Šindlarem – autorizovaný inženýr pro vodohospodářské stavby dle ČKAIT 0700929 v březnu 2015. Případné změny umístění musí být projednány se stavebním úřadem v novém řízení.
2. Pro uskutečnění umístěvané stavby se jako stavební pozemek vymezují pozemky tak, jak je vyznačeno zeleným rastrem na Katastrálním situačním výkrese v měřítku 1:2000, který je součástí dokumentace k územnímu řízení a je k nahlédnutí na stavebním úřadě. Přílohou rozhodnutí je Situační výkres širších vztahů v měřítku 1:10 000 (pro lepší manipulaci a orientaci na úředních deskách – i tento výkres je součástí dokumentace pro územní řízení a to v měřítku 1:10 000 a 1:50 000). V terénu stavební pozemek začíná okolo hráze, dále ze severu pokračuje směrem k vodnímu zdroji Krchovka, pak pokračuje přes státní silnici podél Martinického potoka, okolo kterého se vrací zpět přibližně do místa, kde podtéká Krounka hlavní silnici ze Skutče do Perálce. Podél Kounky pokračuje směrem do zastavěné části Kutřína a dále zpět ke hrázi.
3. V projektu budou zakresleny veškeré stávající podzemní i nadzemní inženýrské sítě. Rovněž budou řešeny případné přeložky, souběhy a křížení v souladu s ČSN 73 60 05 - Prostorová úprava vedení technického vybavení. Projekt stavby bude respektovat stávající podzemní vedení a zařízení.
4. Veškeré pozemky dotčené stavbou budou uvedeny do původního stavu.

5. Projektová dokumentace bude vypracována oprávněnou osobou podle § 158 stavebního zákona a bude zpracována v rozsahu, který ukládá § 2 vyhlášky č. 499/2006 Sb., o dokumentaci staveb, v platném znění (dále jen „vyhláška č. 499/2006 Sb.“).
6. Budou dodrženy podmínky závěru zjišťovacího řízení ze dne 22.11.2011, č.j. KrÚ 96259/2011/OŽPZ/JI, který vydal Krajský úřad Pardubického kraje, OŽPZ – oddělení integrované prevence: *všechny podmínky jsou součástí projektové dokumentace, konkrétně části B - Souhrnná technická zpráva. Některé podmínky byly již splněny zapracováním požadovaného řešení do projektové dokumentace pro územní řízení a některé budou splněny ve stavebním řízení, protože se nevztahují k územnímu řízení.*
 - Při další přípravě záměru bude prověřen potenciální sesuv č. 4416 Kutrín z roku 1963.
 - v rámci další přípravy záměru dorešit rozsah demolic a s dotčenými subjekty dohodnout kompenzace spojené s demolicemi souvisejícími s realizací navrhovaného poldru
 - jako kompenzační opatření pro zlepšení životních podmínek obyvatel dotčených obcí bude realizováno odvodnění pozemku parc. č. 369/8 v kat. území Perálec, které bude spočívat v terénních úpravách, pročištění odvodňovacích struh a v napojení do odvodňovací šachty na hlavním melioračním zařízení
 - na základě plánu organizace výstavby a nasazení příslušných mechanismů předložit akustickou studii pro etapu výstavby včetně příslušných technických a organizačních opatření k zajištění hygienického limitu v ekvivalentní hladině akustického tlaku A pro hluk ze stavební činnosti podle nařízení vlády č. 272/2011 Sb., o ochraně zdraví před nepříznivými účinky hluku a vibrací
 - podmínkou realizace záměru ještě před zahájením jeho realizace musí být přemístění dětského letního tábora včetně jeho provozního zázemí a zajištění obslužné dopravy mimo zátopu poldru
 - podrobněji specifikovat způsob odvodnění zařízení stavení ve vztahu k eliminaci úniků nepolárních extrahovatelných látek (NEL) a mechanických usazenin
 - vybudovat v OP I. vodního zdroje homogenní sypanou zemní hráz podél jižního okraje zvýšeného násypu, zavázanou do nepropustného prostředí jílovců peruckých vrstev
 - ochrannou hráz vybudovat v předpokládané délce okolo 150 m se zavázáním hráze při okrajích v úrovni základové spáry zhruba v úrovni vzduťé hladiny
 - základová spára ochranné hráze se předpokládá do 2 - 3 m pod původní terén
 - vhodný materiál pro homogenní zemní hráz lze získat ze severního zemníku, uvažovaného zhruba 50 m jižně od OP I. předmětného jímacího území
 - potrubí přetoku a svod čerpací stanice opatřit zpětnými klapkami nebo podobnými zařízeními proti vniknutí vzduťé vody do studny nebo do suterénu čerpací stanice
 - při vybudování nepropustné zemní hráze dojde ke zvětšení sběrné oblasti prameniště a s největší pravděpodobností k nalepšení vydatnosti studny, do které by se voda z chráněné oblasti mohla přivádět například novými radiálními sběrači
 - vzhledem k zavázání hráze do nepropustného podloží nelze vyloučit nadměrné vzduťí hladiny podzemní vody ochrannou hrází a v případě potřeby bude třeba uvažovat o instalaci několika potrubí bezpečnostních přepadů, opatřených zpětnými klapkami nebo podobnými zařízeními proti vniknutí vzduťé vody z nádrže poldru, které budou samovolně bezpečně převádět akumulované podzemní vody za ochrannou hráz
 - pokud to bude nezbytné, bude třeba obdobným způsobem ochránit i prameniště u Janečeků č.p. 44 východně od předmětného jímacího území
 - konkrétní návrhy opatření pro ochranu vodního zdroje jímacího území „Krchovka“ realizovat až po ověření skutečných geologických, hydrogeologických a geotechnických poměrů zájmové lokality
 - podrobně odbornou geodetickou firmou zaměřit zájmové území OP I. a blízkého okolí, včetně objektu jímadla a průzkumných sond
 - ověřit polohu a délku radiálních sběračů sběrné studny SP-1 např. geofyzikálním průzkumem
 - s ohledem na rozsah projektovaných zemních prací provést z důvodu určení hloubky založení a ověření geotechnické charakteristiky zemin (hornin) strojně kopané sondy nebo vrty, a to alespoň v linii navržené ochranné hráze – u jímadla SP-1, u čerpací stanice a v místech předpokládaného zavázání hráze do svahu
 - veškeré práce v OP I. stupně se zásahem do pozemku realizovat po projednání a souhlasném stanovisku provozovatele OP a místně příslušného vodoprávního úřadu

- v dalším stupni PD budou přeloženy a upraveny všechny trasou dotčené lesní cesty tak, aby nebyl narušen zavedený systém místní lesní dopravní sítě, aby byl zajištěn přístup pro dopravu těžného dřeva, ale i z důvodů požární ochrany lesa
- projednaný minimalizovaný rozsah odlesnění řešit postupně a výhradně v obdobích vegetačního klidu na základě přesného zaměření nezbytného rozsahu odlesnění v terénu
- lesní porosty a pozemky vyloučit z řešení mezideponií skrývaných zemin
- v rámci další projektové přípravy specifikovat případné zásahy do ochranných pásem pozemků určených pro plnění funkcí lesa; zajistit v další projektové přípravě souhlas vlastníka lesa jakož i příslušného orgánu státní správy lesů a respektovat podmínky, kterými může být uvedený souhlas podmíněn
- v dalších stupních projektové dokumentace předložit kompenzační opatření za trvalý zábor pozemků určených pro plnění funkce lesa; v rámci kompenzačních opatření preferovat především využití prostorů navrhovaných skladebných prvků ÚSES, především v ekologicky oslabených krajinných prostorech; konzultovat toto potenciální využití především s orgány ochrany přírody
- v prováděcích projektech stavby budou upřesněny jednotlivé druhy odpadů z výstavby, jejich množství a předpokládaný způsob využití respektive odstranění
- precizovat a minimalizovat rozsah kácení břehového a doprovodného porostu Krounky přípravy území a kácení omezit jen na zajištění bezpečnostní ochrany objektu hlavní hráze poldru
- minimalizovat přímá kácení v rámci doprovodného porostu Martinického potoka při řešení revitalizace a zásahy do porostů pod výtokem z rybníka v nivě Krounky nad tábořem
- minimalizovat zásahy do porostů v nivě Krounky při rekonstrukci mostního objektu silnice II/358 u Kutřína
- v rámci revitalizace Martinického potoka nezasahovat s výjimkou řešení optimálních hydraulických parametrů do porostů olšin nad levým břehem Martinického potoka nad a pod cestou, ve kterých jsou částečně dochovány profily historické stopy koryta toku; v rámci dalších stupňů při projektové dokumentaci řešit účelné hydrologické navázání nové stopy toku na zbytky původního koryta
- zajistit po dohodě s příslušným orgánem ochrany přírody zpracování projektu náhradních výsadeb jako určitou kompenzaci v rámci řešení širšího území podél toku Krounky a přítoků a v prostorech navrhovaných skladebných prvků ÚSES, těžiště lze orientovat do navrhované revitalizace úseku Martinického potoka; v rámci druhové skladby dřevin do náhradních výsadeb zajistit dostatečný podíl živných dřevin pro oba druhy batolců
- v posledním vegetačním období před zahájením terénních stavebních prací prověřit aktuální výskyty oměje vlčího moru v prostorech půdorysu hlavních stavebních objektů s cílem precizovat rozsah případných transferů
- v dalším stupni projektové dokumentace potvrdit a detailně rozpracovat řešení konstrukce základové výpusti s minimální délkou, jejíž profil bude složen z části aquatické i terestrické s tím, že struktura dna výpusti nesmí výrazně narušit kontinuitu navazujícího prostředí
- v posledním vegetačním období před zahájením stavby (přemístěním nebo zrušením budov) prověřit v tábořišti přítomnost případně se vyskytujících jedinců netopýrů a řešit včasný transfer
- skryvky a přípravu území realizovat nejdříve ke konci vegetačního období z důvodu ovlivnění reprodukčního období na zemi hnízdících druhů ptáků a snížení vlivů na populace epigeického hmyzu a obojživelníků, rozsah přípravy území omezit pouze na objekty hrází, přeložek cest
- veškerá odůvodněná kácení dřevin v nezbytně nutném minimálním rozsahu řešit zásadně v období vegetačního klidu
- veškerý odůvodněný rozsah odlesnění řešit výhradně v období vegetačního klidu
- detailně prověřit v posledním vegetačním období před zahájením stavby, resp. přípravy území, polohu případného hnízdiště krahujce obecného, čápa černého, jestřába lesního v dotčených lesních porostech, nejlépe ve spolupráci s místní organizací české ornitologické společnosti, a na základě tohoto doprůzkumu specifikovat případné další podmínky k ochraně hnízdišť
- detailně prověřit v posledním vegetačním období před zahájením stavby, resp. přípravy území, polohu případného aktuálního hnízdiště ledňáčka říčního
- zachovat bez zásahu stávající malý rybníček u pravého břehu Martinického potoka jižně od Perálce
- před zahájením stavby zajistit v zájmovém území výhledových úprav v nivě Krounky v kontaktu s korytem (hrázový profil, úpravy silničního mostu) aktuální průzkum dotčených poloh sedimentu

ohledně výskytu minoh mihule potoční s cílem zajistit, aby během terénních prací nedošlo k úhynu případně nalezených jedinců. Dále řešit transfer bahnitých náplavů na nově vybudované úseky toku z míst, která budou zasypána, pokud aktualizovaný biologický průzkum potvrdí jejich přítomnost v korytě Krounky v profilu půdorysu hráze či jeho bezprostředním okolí

- v profilu o délce cca 200 m v prostoru kolem zamýšlené hráze poldru provést odlov mihule potoční a všech ryb a provést jejich transfer do jiných částí toku, termín a způsob transferu odborně způsobilými osobami bude aktuálně řešen na základě projednání s KÚ Pardubického kraje
- v dalších stupních projektové dokumentace potvrdit a rozpracovat řešení sdruženého objektu hráze podle upravených zásad DÚR z února 2010 s cílem maximálně možným způsobem zkrátit zaklenutý úsek toku, přitom řešit propust v hrázovém objektu tak, prodloužit otevřený úsek odpadní štoly ve dně s kynetou vyloženou kameny tak, aby byla umožněna migrace vodních živočichů a ryb, včetně potřebám migrace i bentických druhů ryb a kruhoústých, zejména mihule, vranky, mřenky se zdrsněným dnem
- v rámci minimalizace dopadů na fragmentární dopad hrázového objektu na tok Krounky dále prověřit a navrhnout takový charakter vývaru pod bezpečnostním přelivem, který by rovněž přispěl ke snížení migrační bariéry nové hráze. Konkrétní způsob konzultovat se znalci z oboru ichtyologie
- v dalších stupních projektové dokumentace rozpracovat princip výstavby hráze s tím, že nejdříve bude kompletně realizačně vyřešen sdružený objekt „na sucho“ a teprve následně řešeno převedení vody do nových hrázových objektů. Konkrétní způsob předem konzultovat se znalci z oboru ichtyologie a následně zapracovat v POV stavby
- v místech případných přechodů přes meliorační systémy bude nezbytné provést taková technická opatření, aby byla zachována jejich stávající odvodňovací funkce a nedošlo ke změnám v hydrologickém režimu na dotčených pozemcích
- v dalších stupních projektové přípravy úpravy mostu přes Krounku u Kutřína navrhnout přírodě bližší řešení podmostí v průtočném profilu (se zachováním přirozené drsnosti dna) a prověřit možnost krátké estakády místo navrhovaného přemostění toku
- v dalších stupních projektové přípravy potvrdit a rozpracovat exteriérové řešení hráze v kombinaci tížného a zemního tělesa s tím, že bude zejména zajištěn plynulý exteriérový přechod tělesa hráze v rámci zavázání do okolních výchozů skalního podloží, včetně upřesnění forem biologické rekultivace povrchu hrázového tělesa
- pro výběrové řízení na dodavatele stavby stanovit jako jedno ze srovnávacích měřítek i specifikaci garancí na minimalizování nepříznivých vlivů stavby na životní prostředí a veřejné zdraví a na celkovou dobu výstavby; ve výběrovém řízení zohlednit požadavky na používání moderních a progresivních postupů výstavby s využitím méně hlučných a životnímu prostředí šetrných technologií
- o zahájení prací v předstihu informovat dotčené obce a jejím prostřednictvím občany s tím, že tyto obce budou průběžně informovány i o průběhu realizace prací
- celý proces výstavby bude organizačně zajištěn tak, aby maximálně omezoval možnost narušení faktorů pohody, a to zejména v nočních hodinách a ve dnech pracovního klidu
- zemní práce provádět vždy v rozsahu nezbytně nutném; dodavatel stavby bude v případě nutnosti eliminovat sekundární prašnost pravidelným kropením prostoru staveniště, deponií zemin a stavebních komunikací; minimalizovat zásoby sypaných stavebních materiálů a ostatních potenciálních zdrojů prašnosti
- zajistit a využívat účinnou techniku pro čištění vozovek, především při zemních pracích a další výstavbě specifikovat všechny komunikace, které budou využívány v etapě výstavby, a předpokládané objemy přepravovaných stavebních hmot na těchto komunikacích a tento materiál předložit příslušnému orgánu ochrany veřejného zdraví s cílem eliminovat narušování faktorů pohody podle požadavků tohoto orgánu; přepravní trasy projednat s dotčenými obcemi
- před zahájením stavby provést místní šetření o stavu používaných komunikací s tím, že dodavatel stavby bude odpovědný za zajištění řádné údržby a sjízdnosti všech jím využívaných přístupových cest k zařízením staveniště po celou dobu výstavby a za uvedení komunikací do stavu před zahájením výstavby (tato skutečnost bude potvrzena místním šetřením po ukončení výstavby)
- výstavbu organizačně zabezpečit způsobem, který vyloučí možnost narušení faktorů pohody, a to zejména v nočních hodinách a ve dnech pracovního klidu. Veškeré práce spojené s návozem

stavebního a technologického materiálu budou uskutečňovány v obytné zástavbě pouze v denní době

- dodavatel stavebních prací zajistí účinnou techniku pro čištění vozovek, především v průběhu provádění zemních prací; zásoby sypkých stavebních materiálů a ostatních potenciálních zdrojů prašnosti budou minimalizovány; vlastní zemní práce provádět po etapách vždy v rozsahu nezbytně nutném; v případě nepříznivých klimatických podmínek v období zemních prací bude prováděno skrápění příslušných stavebních ploch
- pro stavbu zpracovat a předložit k odsouhlasení povodňový plán stavby
- pro stavbu zpracovat havarijní plán ve smyslu zákona č. 254/2001 Sb., o vodách a o změně některých zákonů (vodní zákon), ve znění pozdějších předpisů, s jehož obsahem budou seznámeni všichni pracovníci stavby
- na plochách zařízení staveniště v zátopovém území vyloučit skladování látek, které mohou ohrozit jakost povrchových nebo podzemních vod, včetně zásob PHM pro stavební mechanizmy, a veškeré odplavitelné látky a stavební suť bezprostředně odvézt z ploch staveniště v zátopovém území
- na plochách zařízení staveniště v zátopovém území odstavovat stavební mechanizmy v minimálním počtu (pod stojícími stavebními mechanizmy instalovat záchytné plechové vany; mechanizmy vybavit dostatečným množstvím sanačních prostředků pro případnou likvidaci úniku ropných látek; udržovat mechanizmy v dokonalém technickém stavu s průběžnou kontrolou zejména z hlediska možných úkapů ropných látek)
- vozidla stavby zajišťující přepravu stavebního materiálu z navrhovaného zemníku do prostoru stavby budou vybavena dostatečným množstvím sanačních prostředků pro bezprostřední zásah v případě úniku látek škodlivých vodám z vozidla
- během výstavby i provozu záměru bude zajištěn přístup na zemědělské pozemky (doporučuje se proto zpracování projektu jednoduchých pozemkových úprav tak, aby v důsledku realizace stavby nevznikaly neobhospodařovatelné nebo nepřístupné pozemky)
- zajistit důkladnou skrývku orníční vrstvy a podorníčí a její uložení na mezideponii, nakládání se skrytou orníčí důsledně realizovat podle pokynů orgánů ochrany ZPF
- skrytou kulturní vrstvu půdy z trvalých záborů použít po projednání s orgánem ochrany ZPF, vlastníky a nájemci dotčených pozemků pro zúrodnění méně kvalitních zemědělských ploch v blízkém okolí stavby dle zpracovaného a projednaného rozvozevého plánu
- o činnostech souvisejících se skrývkou, přemístěním, rozprostřením či jiným využitím, uložením, ochranou a ošetřováním skrývaných kulturních vrstev půdy vést protokol – přehledný pracovní deník, v němž budou uvedeny všechny skutečnosti rozhodné pro posouzení správnosti, úplnosti a účelnosti využívání těchto zemin a který bude k dispozici pro kontrolní orgány ochrany ZPF
- v případě deponií půdy určené pro zpětnou rekultivaci dočasných záborů či ohumusování stavby zajistit její vhodné umístění a uložení, včetně zajištění opatření proti možnosti jejímu znehodnocení stavební činností, erozí, zaplevelování a zcizování; deponie řešit mimo VKP a kosterní prvky ekologické stability krajiny
- dodavatel stavby vytvoří v rámci zařízení staveniště podmínky pro třídění a shromažďování jednotlivých druhů odpadů v souladu se stávajícími předpisy v oblasti odpadového hospodářství; o vznikajících odpadech v průběhu stavby a způsobu jejich odstranění nebo využití bude vedena odpovídající evidence; součástí smlouvy se zhotovitelem stavby bude požadavek vznikající odpady v etapě výstavby nejprve nabídnout k využití
- smluvně zajistit likvidaci a odstranění odpadů pouze se subjekty oprávněnými k této činnosti
- vhodnou organizací stavebních prací v průtočném profilu toku zajistit co nejkratší období přímého ovlivňování toku těmito pracemi, dále z důsledně zajistit technickými a organizačními opatřeními při výstavbě důslednou ochranu ekosystému vodního toku před úniky stavebních hmot a jiných látek nebezpečných vodám
- při manipulaci se zásaditými stavebními hmotami (vápno, cement, betony) zajistit, aby nemohly být splavovány do toku Krounky i Martinického potoka
- v kontextu ochrany kvality vody v toku zajistit účinnou kontrolu stavu techniky, provádějící práce v průtočném profilu a kontaktu s korytem, dle možností preferovat i vyšší podíl ruční práce bez použití techniky přímo v průtočném profilu toku
- pro práce v profilu toku vypracovat a projednat povodňový a havarijní plán

- přípravu území řešit nejdříve během září z důvodu vyloučení vlivů na faunu v reprodukčním období
 - pokud bude během stavebních prací zjištěn únik chemických látek do toku spojený s úhynem ryb či jiných vodních živočichů, je třeba okamžitě práce zastavit a povolat příslušné orgány ochrany přírody k řešení akutní situace (KÚ Pardubického kraje, OŽPaZ, Česká inspekce životního prostředí)
 - analogické podmínky z hlediska období výstavby, ochrany toku a prevence (řešení) havarijních situací zajistit pro výstavbu hráze nové malé vodní nádrže na Martinickém potoce jižně od Perálce
 - po celou dobu výstavby zajistit na smluvním základě odborný ekologický dozor s odborně způsobilou fyzickou osobou
 - v rámci žádosti o kolaudaci stavby předložit specifikaci druhů a množství odpadů vzniklých v procesu výstavby a doložit způsob jejich odstranění
 - zajistit s ohledem na dodržení technickobezpečnostních norem důslednou biologickou rekultivaci novotvaru tělesa hrází kombinací zatravnění a osázení stromy a keři odpovídající druhové skladby původní dřevinné vegetace území
 - v rámci žádosti o kolaudaci stavby předložit specifikaci druhů a množství odpadů vzniklých v procesu výstavby a doložit způsob jejich odstranění
 - zajistit s ohledem na dodržení technickobezpečnostních norem důslednou biologickou rekultivaci novotvaru tělesa hrází kombinací zatravnění a osázení stromy a keři odpovídající druhové skladby původní dřevinné vegetace území
 - důsledně rekultivovat v rámci konečných terénních úprav všechny plochy zasažené stavebními pracemi z důvodu prevence ruderalizace území
7. Městský úřad Chrudim, odbor dopravy, budou dodrženy podmínky stanoviska ze dne 14.9.2015, č.j. CR 060783/2015 ODP/KL:
- Povrch napojení účelové komunikace v úseku C bude od vozovky silnice III/3062 stavebně oddělen např. 2 řady žulových kostek, betonový pásek. Důvodem je zamezení možné záměny napojení s křižovatkou.
 - Pokud stavbou dojde k podélnému nebo příčnému uložení vedení inž. sítě do silnice (např. kanalizace) je nutné náš úřad požádat o povolení na zvláštní užívání silnice (uložení inženýrské sítě v silničním pozemku - dle § 25, odst. 6 písm. d) zákona č. 13/1997 Sb. o pozemních komunikacích, ve znění pozdějších předpisů). Žádost podává investor akce. Součástí této žádosti musí být souhlas Správy a údržby silnic Pardubického kraje a specifikace příčných a podélných zásahů do silničního tělesa (pozemku). Bez uvedeného povolení nesmí být vydáno rozhodnutí stavebního úřadu.
 - Požadujeme, aby doba provádění stavebních prací na silnici byla co nejkratší (např. prodloužené pracovní směny, práce o sobotách).
 - Omezení silničního provozu musí být na nejkratší možnou dobu. Zhotovitel požadavek na co nejkratší dobu prací zapracuje do harmonogramu stavby, investor stavby pak do podmínek zadání stavby.
 - Celkové provedení stavby pozemní komunikace bude odpovídat předpokládanému dopravnímu významu a dopravnímu zatížení. Pro návrh a zřízení pozemní komunikace je nutné respektovat ustanovení příslušných právních předpisů a příslušných technických předpisů, zejména:
 - ČSN 73 6101 – Projektování dálnic a silnic,
 - ČSN 73 6102 – Projektování křižovatek na pozemních komunikacích,
 - ČSN 73 6110 – Projektování místních komunikací,
 - ČSN 73 6425-1 – Autobusové, trolejbusové a tramvajové zastávky, přestupní uzly a stanoviště – Část 1: navrhování zastávek,
 - TP 65 - Zásady pro dopravní značení na pozemních komunikacích,
 - TP 103 - Zásady navrhování obytných a pěších zón,
 - TP 133 - Zásady pro vodorovné dopravní značení,
 - Zákon č. 13/1997 Sb., o pozemních komunikacích, a jeho prováděcí vyhláška č. 104/1997 Sb., ve znění pozdějších předpisů,
 - Zákon č. 183/2006 Sb., o územním plánování a stavebním řádu, ve znění pozdějších předpisů, a jeho prováděcí předpisy.
 - Do rozhledového pole sjezdu podle ČSN 73 6110 nesmí být navrhovány žádné stavby ani

- vegetace, které norma neumožňuje např. oplocení, přístřešky, místo pro popelnice, reklamní zařízení, stromy, dřeviny nebo zeleň, okolní terén.
- Do rozhledového pole křižovatky podle ČSN 73 6102 nesmí být navrhovány žádné stavby ani vegetace, které norma neumožňuje např. oplocení, přístřešky, místo pro popelnice, reklamní zařízení, stromy, dřeviny nebo zeleň, okolní terén, odstavné plochy pro automobily.
 - Umístění pilířků, rozvodných skříní apod. inženýrských sítí bude provedeno tak, aby bylo zajištěno zachování rozhledových poměrů (rozhledový trojúhelník dle vyhlášky č. 104/1997 Sb., kterou se provádí zákon o pozemních komunikacích, v platném znění, ČSN 73 6102 atd.) v křižovatce nebo na jednotlivých připojeních (sjezdy nebo nájezdy k domům atd.), pokud budou v jejich blízkosti umístěovány.
 - Uložení přípojek inženýrských sítí v tělese pozemní komunikace (včetně jejich součástí – viz zákon č. 13/1997 Sb. o pozemních komunikacích, ve znění pozdějších předpisů) nebo jeho křížení s pozemní komunikací bude provedeno dle platných předpisů, a takovým způsobem, aby nedošlo k narušení stability konstrukce pozemní komunikace a jejich součástí.
 - Do dopravního prostoru pozemních komunikací nebude osazena a ani do něho nebude zasahovat žádná část stavby, zařízení nebo jiné překážky (rozvodné skříně, sloupy, oplocení apod.). Bude zajištěn bezpečnostní odstup min. 0,50 m od okraje vozovky pozemní komunikace.
 - Sloupy veřejného osvětlení nesmí zasahovat do dopravního prostoru.
 - Stavba bude plnit požadavky vyhlášky č. 398/2009 Sb., o obecných technických požadavcích zabezpečujících bezbariérové užívání staveb (např. příloha č. 1 a 2, včetně dalších ustanovení vyhlášky). Zdůrazňujeme potřebu vytváření přirozených vodících linií pomocí obruby výšky 6 cm, vytváření umělých vodících linií, umístěování barevně kontrastního varovného a signálního pásu (nesouhlasíme s použitím např. šedé dlažby a bílého varovného pásu), řešení míst pro přecházení nebo přechodů pro chodce, sklon chodníku, atd. *Jejich návrh doporučujeme projednat s organizací sdružující tyto osoby, např. Česká abilympijská asociace, o.s., www.caaos.cz.*
 - Obsah a rozsah projektové dokumentace řešící stavbu pozemních komunikací bude respektovat vyhlášku č. 146/2008 Sb., o rozsahu a obsahu projektové dokumentace dopravních staveb.
 - Stavba se dotkne silnice a tak je stavebník (zhotovitel prací) povinen požádat v předstihu min. 3 týdny před zahájením vlastních stavebních prací dotýkajících se silnice a silničního pozemku (např. podélné zásahy, protlaky) náš úřad o povolení ke zvláštnímu užívání silnice, (provádění stavebních prací dotýkajících se silnice dle § 25, odst. 6 písm. c) zákona č. 13/1997 Sb., o pozemních komunikacích, ve znění pozdějších předpisů). Součástí žádosti bude stanovisko k přechodnému dopravnímu značení, které si je nutné vyžádat u Policie ČR DI Chrudim a souhlas Správy a údržby silnic Pardubického kraje (technické podmínky pro zásahy do silnice). Obnova konstrukce vozovky se provede dle pokynů Správy a údržby silnic Pardubického kraje v těch místech, kde dojde k zásahu do silničního tělesa.
 - Projekt musí uvažovat s vícenáklady na odvoz výkopku na mezideponii, neboť odbor dopravy Městského úřadu Chrudim nebude souhlasit ani s dočasným uložením zeminy na silnici či v silničním příkopu.
 - Stavba musí být realizována mimo zimní období (1.11. - 31.3.).
 - Prováděním stavby nedojde k ohrožení provozu na pozemních komunikacích. K jeho případnému omezení může dojít jen v nezbytné míře a na dobu nezbytně nutnou. Pokud si to vyžádá situace, budou pracovníci a pracovní mechanismy provádět stavební práce pod ochranou přechodného dopravního značení, které stavebník (zhotovitel) zajistí na své náklady. O uzavírku silnice je nutné požádat min. 30 dní předem.
 - Všechny dotčené pozemní komunikace nebudou vlivem stavby nebo s ní související dopravy narušovány a znečišťovány (vozidla nebo pracovní mechanismy musí být před vjetím na pozemní komunikaci očištěny). Případné znečištění bude neprodleně odstraněno, narušení, které nezpůsobí závadu ve sjízdnosti nebo schůdnosti odstraněno nejdéle po skončení stavebních prací dle pokynů správce pozemní komunikace.
 - Podle ust. § 77 odst. 1 zákona č. 361/2000 Sb., o provozu na pozemních komunikacích, místní a přechodnou úpravu provozu na pozemních komunikacích a užití zařízení pro provozní informace stanoví na silnici II. a III. třídy a na místní komunikaci obecní úřad obce s rozšířenou působností (MěÚ Chrudim, odbor dopravy) po předchozím písemném vyjádření příslušného orgánu policie. K žádosti doložit dokumentaci (situaci) se zakreslením navrženého dopravního značení a písemné vyjádření Krajského ředitelství policie Pardubického kraje, Územního odboru Chrudim, Dopravního inspektorátu. Žádost je podávána před vlastním povolením stavby k užívání (min. 30

- dní předem).
- Ke stavbě je nutné získat vyjádření Krajského ředitelství policie Pardubického kraje, Územního odboru Chrudim, Dopravního inspektorátu a Správy a údržby silnic Pardubického kraje.
 - Případné změny oproti předložené projektové dokumentaci a dotýkajících se našich zájmů požadujeme v předstihu odsouhlasit s naším úřadem.
 - Požadujeme svolávat pravidelné kontrolní dny za účasti našeho úřadu a Policie ČR DI Chrudim tak, aby mohlo dojít k případnému průběžnému upřesňování provedení stavby na místě samém. Předejde se tak případným komplikacím při uvádění komunikace do užívání.
8. Budou dodrženy podmínky souhlasu k odnětí půdy ze zemědělského půdního fondu ze dne 22.7.2015, č.j. 1130/550/15-Hr46492/ENV/1, které vydalo Ministerstvo životního prostředí -:
- s trvalým odnětím půdy ze zemědělského půdního fondu o celkové výměře 99 847 m², z toho 6 117 m² v kat. území Hněvětice, 12 072 m² v kat. území Miřetín a 81 658 m² v kat. území Perálec.
 - s dočasným odnětím půdy ze zemědělského půdního fondu na dobu 5 let o celkové výměře 20 949 m², z toho 18 342 m² v kat. území Miřetín a 2 607 m² v kat. území Perálec.

Souhlas k odnětí zemědělské půdy ze ZPF se uděluje za předpokladu, že žadatel nebo jeho případný právní nástupce zajistí splnění následujících podmínek:

Podmínky pro trvalé a dočasné odnětí:

- Před započítáním prací budou v terénu zřetelně vytyčeny hranice odnímaných ploch zemědělské půdy v souladu se schválenou projektovou dokumentací.
- Na celé ploše odnímané ze ZPF bude provedena na vlastní náklad žadatele oddělená skrývka kulturních vrstev půdy. Celková kubatura skrývky dosáhne objemu 22 637,3 m³.
- Skrývka bude provedena v následující mocnosti:
Pozemky v kat. území Hněvětice – mocnost 0,2 m, objem skrývky 1 223 m³.
Pozemky v kat. území Miřetín – mocnost 0,15 m, objem skrývky 4 561,3 m³.
Pozemky v kat. území Perálec – mocnost 0,2 m, objem skrývky 16 853 m³.
Celkem pro trvalé odnětí 19 365 m³; pro dočasné odnětí 3 272,3 m³.
- Zahájení skrývky kulturních vrstev půdy bude v předstihu písemně oznámeno orgánu ochrany ZPF Ministerstva životního prostředí (odbor výkonu státní správy VI, Resslova 1229/2a, Hradec Králové).
- Kulturní vrstvy půdy, které nebudou bezprostředně rozváženy a rozprostřeny na jiné zemědělské pozemky, budou dočasně deponovány na skládkách, umístěných na pozemcích parc. č. 1079/17 a 331/21 v kat. území Perálec. Po dobu skladování budou chráněny před znehodnocením, zcizením a ztrátami. V prostoru skládky skrytých vrstev půdy nesmí být ukládán jiný materiál.
- Všech činnostech souvisejících se skrývkou, přemísťováním, rozprostřením či jiným využitím kulturních vrstev půdy bude veden protokol (pracovní deník), v němž budou uvedeny všechny skutečnosti rozhodné pro posouzení správnosti, úplnosti a účelnosti využití těchto vrstev v souladu s § 10 vyhlášky č. 13/1994 Sb., kterou se upravují některé podrobnosti ochrany zemědělského půdního fondu. Tento doklad bude předložen orgánům ochrany ZPF při případné kontrole dodržování podmínek tohoto souhlasu.
- Součástí dokumentace pro řízení dle zvláštních právních předpisů bude podrobný návrh na využití kulturních vrstev půdy, který bude obsahovat zpřesněnou bilanci skrývek, plán jejího odvozu a rozprostření na jednotlivé pozemky.
- Bude zajištěn přístup k okolním zemědělským pozemkům. V případě likvidace nebo narušení přístupových cest k těmto pozemkům žadatel zajistí na vlastní náklad vyhovující přístup na okolní zemědělské pozemky.
- Žadatel provede vhodná opatření k zachování vodního režimu na okolních pozemcích. V případě přerušení stávajících meliorací budou meliorace podchyceny a svedeny do nového odvodňovacího drénu.
- Dojde-li vlivem realizace záměru k nepříznivému ovlivnění okolních pozemků nebo zařízení na nich vybudovaných, zajistí žadatel na svůj náklad provedení nápravných opatření. V případě potřeby zajistí žadatel na vlastní náklad zpracování projektu pozemkových úprav a jeho realizaci tak, aby v důsledku realizace záměru nevznikaly neobhospodařovatelné nebo nepřístupné pozemky.
- Žadatel učiní opatření, aby během realizace záměru nedošlo ke kontaminaci půdy.
- Orientační výše odvodů:

Za trvalé odnětí půdy pro SO 12 – dva zemníky umístěné na pozemcích p.č. 1079/13, 1079/15, 1079/17, 1079/2, 1079/3, 1079/4, 331/21, 331/22, 339/2, 339/3, vše v k.ú. Perálec, o celkové rozloze 24 762 m², určené jako zdroj zeminy pro obsyp hráze, budou stanoveny odvody v orientační částce 1 366 475,62 Kč.

Za trvalé odnětí půdy na ostatních pozemcích ZPF nebo jejich částech určených pro vybudování poldru se odvody nestanoví, neboť dle § 11a odst. 1 písm. i) zákona jde o stavbu ve veřejném zájmu, jejímž hlavním účelem je ochrana před povodněmi.

Za dočasné odnětí půdy ze ZPF se stanoví odvody v orientační částce 14 854,20 Kč/rok.

O konečné výši odvodů rozhodne na základě skutečného rozsahu odnímané zemědělské půdy a aktuálního stavu faktorů životního prostředí příslušný orgán ochrany ZPF (odbor životního prostředí Městského úřadu Chrudim, Resselovo náměstí 77, 537 16 Chrudim) po zahájení realizace záměru.

A. Podmínky pro trvalé odnětí

- Kulturní vrstvy půdy pocházející ze skrývky v důsledku trvalého odnětí (19 365 m³) budou využity takto:
- Skrytá vrstva půdy v objemu 15 865 m³ bude využita v rámci stavby ke zpětnému ohumusování ploch stavebních objektů (okolí hráze, zajištění zdroje pitné vody, ozelenění břehů zemníků, revitalizace Martinického potoka).
- Skrytá vrstva půdy v objemu 3 500 m³ bude rozvážena a rozprostřána v mocnosti 0,15 m na zemědělských pozemcích parc. č. 1058/9 a 1079/9 v kat. území Perálec, na základě souhlasu vlastníka pozemků (Obce Perálec), ze dne 16. 7. 2015. Rozvoz proběhne po dohodě se zemědělsky hospodařícím subjektem (ZD Zderaz).
- Nejpozději 30 dnů před kolaudačním řízením předloží žadatel orgánu ochrany ZPF Ministerstva životního prostředí (odbor výkonu státní správy VI, Resslova 1229/2a, Hradec Králové) doklady o způsobu využití a následném rozprostření určeného množství kulturních vrstev půdy.

B. Podmínky pro dočasné odnětí

- S kulturními vrstvami půdy pocházejícími ze skrývky v důsledku dočasného odnětí na dobu 5 let (3 272,3 m³) bude naloženo takto:
Bezodkladně po dosažení účelu odnětí budou z pozemků odstraněny všechny dočasné stavby, zařízení a jiné hmotné zbytky po ukončené nezemědělské činnosti, které by bránily provedení rekultivace. Poté bude zahájena samotná rekultivace (technická a následně biologická). Ministerstvo schvaluje předložený plán rekultivace, zpracovaný společností Šindlar s.r.o., Na Brně 372/2a, 500 06 Hradec Králové. Investor zajistí provedení rekultivace na svůj náklad a od jejího zahájení povede protokol (provozní deník), v němž bude zaznamenáno, jak rekultivační práce probíhají, jaké postupy byly použity, jak jsou dodržovány termíny stanovené v plánu rekultivace a další podrobnosti rozhodné pro posouzení jakosti, rozsahu a úplnosti prováděné rekultivace, včetně údaje o jejím ukončení.
- Ukončení poslední etapy biologické rekultivace oznámí žadatel písemně orgánu ochrany ZPF Ministerstva životního prostředí (odbor výkonu státní správy VI, Resslova 1229/2a, Hradec Králové). Pokud Ministerstvo životního prostředí po provedeném šetření v terénu neshledá na rekultivaci nedostatky, potvrdí ukončení rekultivace a potvrzení zašle celnímu úřadu.

9. Městský úřad Chrudim, odbor životního prostředí, ve vyjádření ze dne 4.5.2015, č.j. CR 017697/2015 uděluje souhlas s umístěním stavby v lokálním biokoridoru, a lokálním biocentru a z hlediska ochrany přírodního parku Údolí Krounky a Novohradky.

10. Budou dodrženy podmínky souhlasu ze dne 15.4.2015, č.j. OŽPZ/24637/52015/VL, který vydal Krajský úřad Pardubického kraje, odbor životního prostředí a zemědělství:

- Při stavbě nebudou dotčeny jiné pozemky určené k plnění funkcí lesa, než ty, které jsou uvedeny ve jmenovaném stanovisku.
- Při stavbě a jejím využívání nedojde k poškození lesních porostů.
- Investor stavby požádá před realizací stavby o odnětí pozemků určených k plnění funkcí lesa.

Dotčené lesní pozemky stavbou:

-k.ú. Hněvětice – 140/4, 208/8, 213/3,

-k.ú. Mířetín – 625/1, 626/1, 628, 632, 657/1, 667, 668, 670

-k.ú. Perálec – 1083, 1084/1, 1084/2, 1084/3, 1084/4, 1098/1, 330/3, 343/9

Dotčené lesní pozemky zátopou:

-k.ú. Hněvětice – 140/4, 195, 209/1, 209/2, 209/3, 214, 223/2

- k.ú. Česká Rybná – 489, 490
- k.ú. Miřetín – 528, 530, 531, 537, 544, 578/5, 578/6, 599/15, 599/16, 602/2, 602/3, 602/4, 602/5, 604/1, 604/2, 604/3, 605/1, 605/2, 605/3, 605/4, 605/5, 605/6, 606/1, 606/2, 606/3, 606/4, 607/1, 607/2, 607/3, 609/1, 609/2, 615/1/, 625/1, 625/2, 626/1, 628, 632, 657/1, 657/2, 670
- k.ú. Perálec – 1069, 1083, 1084/1, 1090/1, 1090/2, 1091/1, 1091/2, 1095/1, 1098/1, 343/9, 370/1, 370/2, 800/6, 811, 819, 820, 823.

11. Městský úřad Chrudim, odbor školství, kultury, sportu a památkové péče, úsek památkové péče - vyjádření ze dne 21.5.2015, č.j. CR 034477/2015 OŠK/NL:
 - Stavebník je povinen podle § 22 odst. 2 zákona č. 20/1987 Sb., o státní památkové péči, ve znění pozdějších předpisů, již od doby přípravy stavby na území s archeologickými nálezy oznámit svůj záměr Archeologickému ústavu Akademie věd ČR a umožnit jemu nebo oprávněné organizaci provést na dotčeném území záchranný archeologický výzkum.
 - O archeologickém nález, který byl učiněn při provádění archeologických výzkumů, musí být podle § 23 odst. 2 památkového zákona učiněno oznámení Archeologickému ústavu Akademie věd ČR nebo nejbližšímu muzeu buď přímo, nebo prostřednictvím obce, v jejímž územním obvodu k archeologickému nález došlo. Oznámení o archeologickém nález je povinen učinit nálezce nebo osoba odpovědná za provádění prací, při nichž došlo k nález, a to nejpozději druhého dne po archeologickém nález nebo potom, kdy se o archeologickém nález dozvěděl.
 - Archeologický nález i naleziště musí být podle § 23 odst. 3 památkového zákona ponechány beze změny až do prohlídky Archeologickým ústavem Akademie věd ČR, nebo muzeem nejméně však po dobu pěti pracovních dnů po učiněném oznámení. Bude uzavřena dohoda o záchranném archeologickém výzkumu s oprávněnou organizací. O vybraném zhotoviteli bude včas informováno archeologické oddělení Národního památkového ústavu ÚOP v Pardubicích.
12. Krajský úřad Pardubického kraje, odbor životního prostředí a zemědělství – stanovisko ze dne 9.4.2015, č.j. OŽPZ/17410/2015/Ža:
 - Je třeba v maximální míře respektovat RBK Krounka – Šilinkův důl. Bude třeba zajistit změnu a optimalizaci prvků (novou lokalizaci prvků v parametrech dle platného metodického pokynu MŽP z r. 2012 tak, aby i nadále mohly být prvky funkčními) regionálního ÚSES autorizovanou osobou – projektantem ÚSES.
 - Hráz poldru je umístěna přímo do trasy regionálního biokoridoru vedeného podél toku Krounka. Z tohoto důvodu je nezbytné zachovat v místě budované hráze poldru volnou průchodnost jak vlastního toku, tak i obou břehů, a to i při provádění vlastních stavebních prací.
13. Vzhledem k velikosti a významu vodního díla bude k vydání stavebního povolení pro tuto stavbu (konkrétně pro stavební objekty SO 01, SO 03, SO 04, SO 06, SO 09 a SO 10 a související provozní soubory) i k povolení k nakládání s vodami příslušný Krajský úřad Pardubického kraje. Žádost o vodoprávní povolení bude podána na formuláři podle vyhlášky č. 432/2001 Sb., a bude doložena všemi potřebnými doklady a stanovisky.
14. Žádost o stavební povolení na stavební objekt SO 02 a SO 07 bude podána u Městského úřadu Chrudim.
15. Žádost o povolení odstranění na stavební objekt SO 05 bude podána u Městského úřadu Proseč.
16. Další stupeň projektové dokumentace bude obsahovat výčet předpokládaných demoličních a stavebních odpadů, jejich předpokládané množství a způsob nakládání s nimi (jednotlivé druhy odpadů budou zařazeny dle vyhlášky č. 381/2001 Sb., Katalog odpadů).
17. Ochrana vodního zdroje Krchovka bude v dalším stupni projektové dokumentace upřesňována v detailním řešení a průběžně konzultována se zástupci obce a odpovědnou osobou za provoz vodovodu Perálec, Ing. Janem Kašparem, odborným hydrogeologickým dozorem Vodních zdrojů Chrudim. V dalším stupni dokumentace bude dořešeno, zda vyhovuje lépe zpětná klapka či šoupě. Stavebně bude dořešený záchytný příkop vody, plánovaný od severní strany - zpevněním a umístěním příkopu směrem k severu, podél vnitřní strany oplocení ochranného pásma vodního zdroje. Do projektové dokumentace budou zařazeny udržovací práce na případně poškozeném oplocení ochranného pásma vodního zdroje, které bude stavbou dotčeno.

18. Technické řešení stavebního objektu SO 06 revitalizace Martinického potoka bude konzultováno s Lesy České republiky, s.p., při zpracování projektové dokumentace pro stavební řízení.
19. Plánovanou komunikací označenou jako SO 7.7 nedojde k dotčení HOZ ID: 1020000026-11201000 a v dalším stupni projektové dokumentace bude předloženo detailní řešení ke schválení Státnímu pozemkovému úřadu.
20. V dalším stupni projektové dokumentace bude přeložena ta část dokumentace, která bude řešit křížení komunikace SO 7.9. s HOZ ID: 1020000026-10201000 k vyjádření Státnímu pozemkovému úřadu.
21. V dalším stupni projektové dokumentace bude předložena ta část, která bude řešit zaústění odvodnění do HOZ ID: 1020000028-11201000 (výústní objekt).
22. Délka rušené části HOZ ID: 1020000026-11201000 činí cca 10,5. Nové koryto přírodě blízkého charakteru nebude převedené do majetku státu s právem hospodařit Státnímu pozemkovému úřadu. V místě napojení nového koryta přírodě blízkého charakteru ze stávajícího objektu HOZ bude zřízen betonový práh v celém profilu HOZ, a to z důvodu stabilizace tohoto napojení (nový začátek HOZ). V dalším stupni projektové dokumentace bude předložena ta část, která bude řešit toto napojení Státnímu pozemkovému úřadu.
23. V místě napojení nových koryt přírodě blízkého charakteru se stávajícími objekty HOZ ID: 1020000009-11201000, 1020000010-11201000 a 1020000021-11201000 budou zřízeny betonové prahy v celém profilu HOZ, a to z důvodu stabilizace těchto napojení. V dalším stupni projektové dokumentace bude přeložena ta část projektové dokumentace, která bude řešit toto napojení.
24. Vlastník poldru bude po průchodu velkých vod provádět odstranění sedimentů z průtočného profilu HOZ. Součástí dokumentace pro stavební povolení bude návrh manipulačního řádu, ve kterém bude tato povinnost vlastníka poldru uvedena.
25. Před vydáním stavebního povolení musí být projednány podmínky a způsob majetkoprávního vypořádání za rušení části HOZ ID: 1020000026-11201000 v rámci objektů SO 06 a SO 7.9.
26. V zájmové lokalitě se může nacházet podrobné odvodňovací zařízení (POZ). Údaje o něm jsou k dispozici v LPIS ve vrstvě LPIS/Nitrátová směrnice/Uložení hnojiv – detail/Meliorace.
27. Rekonstrukce mostního objektu ev. č. 358-008 bude navržena na Q_{50} v širkovém uspořádání S 7,5 v provedení železobetonové deskové nosné konstrukce (rámová konstrukce), spodní stavba bude navržena z vodostavebního betonu s ochranou obložením z kamene.
28. Mostní objekt ev.č. 358-007 bude odstraněn a zrušen s doplněním násypového tělesa pozemní komunikace.
29. Šířkové uspořádání pozemní komunikace II/358 v místě stavby bude min. v kategorii S 7,5.
30. Zádržný systém bude navržen v souladu s platnými ČSN a technickými podmínkami.
31. Vyfrézovaný materiál ze silnice II/358 bude odvezen na cestmistrovství Luže.
32. V případě, že dojde k poškození odvodňovacího zařízení komunikace či zhoršení odvodnění komunikace v místě stavby bude na náklady investora stavby provedeno takové opatření, které zajistí řádné a funkční odvodnění silnice.
33. Zástupce správce komunikace bude přizván k předání staveniště a zahájení stavebních prací.
34. Investor požádá majetkový odbor Správy a údržby Pardubického kraje o uzavření smlouvy o podmínkách zřízení stavby.
35. Bude provedený monitoring stavu vozovek v prostoru budoucí stavby a na objízdných trasách za účelem opravy vozovek v případě jejich poškození pro provádění stavebních prací a staveništní dopravy. Monitoring bude předán správci komunikace před zahájením stavebních prací.
36. Bude vypracovaný geometrický plán pro účely majetkového vypořádání před započítím prací.
37. V případě trvalého záboru pozemku ve vlastnictví Pardubického kraje bude požádán Krajský úřad Pardubického kraje, odbor majetkový, stavebního řádu a investic, o uzavření smlouvy o podmínkách provedení stavby.
38. Investor požádá příslušný úřad o zvláštní užívání pozemní komunikace.

39. Další stupeň projektové dokumentace bude předložený dokumentačnímu výboru SÚS PK ke schválení.
40. ČEZ Distribuce, a. s. – budou dodrženy podmínky vyjádření k projektové dokumentaci ze dne 23.3.2015, zn. 1073390763: Místa křížení a souběhy předmětné stavby s elektrickým zařízením musí být provedeny v souladu s platnými normami a přepisy, zejména s ČSN EN 50110-1, ČSN EN 50423-3, PNE 33 0000-6 a PNE 33 3301, PNE 33 3302, ČSN EN 50341-3 pro venkovní vedení VN, ČSN 33 2000-5-52 a PNE 34 1050 pro kabelové vedení a ČSN 73 6005 o prostorovém uspořádání sítí technického vybavení. Umístění předmětné stavby a souvisejících objektů musí být zvoleno tak, aby svou polohou stavba neztěžovala a nebránila opravám a údržbě energetického zařízení. Záměr stavby vyvolá potřebu dílčí změny trasy vedení nebo přemístění některých prvků energetického zařízení, a je nutné včas požádat o přeložku zařízení podle § 47 zákone č. 458/2000 Sb., v platném znění.
41. O2 Czech Republic a.s.- budou dodrženy podmínky vyjádření ze dne 15.1.2015, č.j.: 508631/15 vyjádření z e-mail komunikace ze dne 21.4.2015.
42. Umístění stavby bude respektovat stávající podzemní vedení a zařízení, a to včetně jejich ochranných pásem, bude respektována ČSN 73 6005 – Prostorová úprava sítí technického vybavení.

Účastníci řízení na něž se vztahuje rozhodnutí správního orgánu

Účastníci řízení podle § 85 odst. 1 písm. a), b) stavebního zákona:

Povodí Labe s.p., IDDS: dbyt8g2

sídlo: Víta Nejedlého č.p. 951/8, Slezské Předměstí, 500 03 Hradec Králové 3

Město Skuteč, Palackého náměstí č.p. 133, 539 73 Skuteč

Město Proseč, IDDS: mgdb3h7

sídlo: Proseč č.p. 18, 539 44 Proseč u Skutče

Obec Perálec, IDDS: s4ib3gn

sídlo: Perálec č.p. 24, 539 44 Proseč u Skutče

Účastníci řízení podle § 85 odst. 2 písm. a) stavebního zákona:

Ing. Zdeněk Ulrich, Oldřich č.p. 6, 569 82 Borová u Poličky

Ing. Vlasta Ulrichová, Oldřich č.p. 6, 569 82 Borová u Poličky

Miloš Poslušný, Dřeves č.p. 6, Tisovec, 539 73 Skuteč

Václav Binko, kap. Svatoně č.p. 38, 539 74 Předhradí

Josef Poslušný, Sladovnická č.p. 427, Pražské Předměstí, 566 01 Vysoké Mýto

Milena Drdlová, Detřichov č.p. 105, 568 02 Detřichov

Helena Rozlívková, Detřichov č.p. 33, 568 02 Detřichov

Zdeněk Salášek, Miřetín č.p. 15, 539 44 Proseč u Skutče

Hana Salášková, Miřetín č.p. 15, 539 44 Proseč u Skutče

ZO OSŽ SKANSKA ŽS a.s., Perucká č.p. 2482/7, Vinohrady, 121 41 Praha

Miloslav Bureš, Újezd nad Zbečnem č.p. 40, 270 24 Zbečno

Božena Doubalová, Jiráskova č.p. 1334, 539 01 Hlinsko v Čechách 1

Jaroslav Filipi, Vítězslava Nováka č.p. 636, 539 73 Skuteč

Správa a údržba silnic Pardubického kraje, IDDS: ffhk8fq

sídlo: Pardubice VII-Doubravice č.p. 98, 533 53 Pardubice 19

Pardubický kraj, IDDS: z28bwu9

sídlo: Komenského náměstí č.p. 125, Pardubice-Staré Město, 530 02 Pardubice 2

Alena Pavlišťová, Dukelská č.p. 100, 539 74 Předhradí

Andrea Pavlišťová, Dukelská č.p. 100, 539 74 Předhradí

Jiří Pavlišta, Dukelská č.p. 100, 539 74 Předhradí

Jaroslav Ryba, Portmanka č.p. 210, Záhradí, 570 01 Litomyšl

Libuše Štrumfová, Trnovanská č.p. 1281/25, Trnovany, 415 01 Teplice 1

Jiří Štrumfa, Perálec č.p. 15, 539 44 Proseč u Skutče

Renáta Štrumfová, Kutřín č.p. 14, Perálec, 539 44 Proseč u Skutče

Jana Bulvová, Dolní Újezd č.p. 574, 569 61 Dolní Újezd u Litomyšle

Vladimír Štrumfa, Podměstí č.p. 67, 539 44 Proseč u Skutče

Mgr. Ingrid Víšková, Jiráskova č.p. 1335, 539 01 Hlinsko v Čechách 1

Milan Štrumfa, Hluboká č.p. 16, 539 73 Skuteč

Iona Pavlišťová, Hluboká č.p. 16, 539 73 Skuteč

Petr Filipi, Zbožnov č.p. 22, 539 73 Skuteč
Věra Gregorová, Kutřín č.p. 22, Perálec, 539 44 Proseč u Skutče
Libor Gregor, Kutřín č.p. 22, Perálec, 539 44 Proseč u Skutče
Luboš Gregor, Dubová č.p. 5, Miřetice, 538 25 Nasavrky
Ing. Jaroslav Milián, Kutřín č.p. 12, Perálec, 539 44 Proseč u Skutče
Věra Miliánová, Kutřín č.p. 12, Perálec, 539 44 Proseč u Skutče
Jaroslav Nešetřil, Voletice č.p. 15, 538 54 Luže
Marie Pytlíková, Miřetín č.p. 17, 539 44 Proseč u Skutče
MUDr. Petra Svěráková, Lexova č.p. 2122, Zelené Předměstí (Pardubice V), 530 02 Pardubice 2
Mgr. Vlasta Svěráková, Topolová č.p. 186, Černá za Bory, 533 01 Pardubice 21
Vlasta Koudelová, Proseč č.p. 136, 539 44 Proseč u Skutče
Jaroslava Burešová, Zderaz č.p. 112, 539 44 Proseč u Skutče
Libuše Flídrová, Dolní Újezd č.p. 248, 569 61 Dolní Újezd u Litomyšle
Lesy České republiky, s.p., IDDS: e8jcfns
sídlo: Přemyslova č.p. 1106/19, Nový Hradec Králové, 500 08 Hradec Králové 8
Lenka Zídková, Lažany č.p. 18, 539 73 Skuteč
Josef Důrek, Lažany č.p. 47, 539 73 Skuteč
Božena Surová, Dražkovice č.p. 152, 533 33 Pardubice 23
Ing. Oldřich Filipi, Šrámkova č.p. 430/12, Lesná, 638 00 Brno 38
Miroslav Halamka, Hněvětice č.p. 23, 539 73 Skuteč
Vlastimil Bureš, Hluboká č.p. 7, 539 73 Skuteč
Hana Burkoňová, Míkulovická č.p. 274, Zelené Předměstí, 530 02 Pardubice 2
Jaromír Drahoš, Kutřín č.p. 25, Perálec, 539 44 Proseč u Skutče
Jitka Dužíková, Rudé armády č.p. 8, 435 47 Brandov
Eva Tvrzová, Žabovřeská č.p. 1460, Zbraslav, 156 00 Praha 516
Vlasta Čejková, Podél Dráhy č.p. 903, 538 03 Heřmanův Městec
Hana Chalupníková, Havlíčkova č.p. 289, 539 73 Skuteč
Miroslav Janeček, Perálec č.p. 44, 539 44 Proseč u Skutče
Rudolf Janeček, Lublaňská č.p. 398/18, Vinohrady, 120 00 Praha 2
Marta Vašková, Palackého náměstí č.p. 137, 539 73 Skuteč
Marta Lacmanová, Perálec č.p. 11, 539 44 Proseč u Skutče
Jitka Kašparová, Perálec č.p. 11, 539 44 Proseč u Skutče
Marta Kostlánová, Malecká č.p. 1126, Chrudim IV, 537 05 Chrudim 5
František Kulhavý, Perálec č.p. 70, 539 44 Proseč u Skutče
Josef Lorenc, Hluboká č.p. 53, 539 73 Skuteč
Věra Mařašová, Janáčkova č.p. 374/9, Bolevec, 323 00 Plzeň 23
Ing. František Vágnér, Javorová č.p. 1018, Podklášteří, 674 01 Třebíč 1
Jan Moučka, Zderaz č.p. 33, 539 44 Proseč u Skutče
Pavla Pospíšilová, Otradov č.p. 89, 539 43 Krouna
Josef Sejkora, Střítež č.p. 16, Hluboká, 539 73 Skuteč
Jiří Slavík, Jiráskova č.p. 1295, Zelené Předměstí, 530 02 Pardubice 2
Ilona Šplíchalová, Bučina č.p. 52, 565 55 Hrušová u Vysokého Mýta
Marie Švarcová, Víta Nejedlého č.p. 584, Chrudim III, 537 01 Chrudim 1
Jitka Tomišková, Lažany č.p. 8, 539 73 Skuteč
Josef Vobejda, Kvetna 61 Okres Svitavy
Stanislav Vostřel, Perálec č.p. 63, 539 44 Proseč u Skutče
Marie Vostřelová, Perálec č.p. 63, 539 44 Proseč u Skutče
Danuška Zahradecká, Pardubická č.p. 170, 533 75 Dolní Ředice
Ing. František Zach, Jáchymovská č.p. 282/4, Liberec X-Františkov, 460 10 Liberec 10
Josef Zavadil, Perálec č.p. 42, 539 44 Proseč u Skutče
Miroslav Drahoš, Perálec č.p. 72, 539 44 Proseč u Skutče
Jana Králová, Kutřín č.p. 4, Perálec, 539 44 Proseč u Skutče
Miloslava Pešková, Perálec č.p. 38, 539 44 Proseč u Skutče
Filip Štrumfa, Kutřín 22, 539 44 Proseč u Skutče
Anna Štrumfová, Kutřín 22, 539 44 Proseč u Skutče
Miroslav Vokál, Perálec č.p. 57, 539 44 Proseč u Skutče
Kristina Dudychová, Perálec č.p. 76, 539 44 Proseč u Skutče
Státní pozemkový úřad, Krajské pracoviště pro Pardubický kraj, IDDS: z49per3

sídlo: Boženy Němcové č.p. 231, 530 02 Pardubice 2
Marie Pytlíková, Miřetín č.p. 17, 539 44 Proseč u Skutče
Marcel Kadleček, Dolnokralovická č.p. 1296, 258 01 Vlašim
Josef Důrek, Lažany č.p. 37, 539 73 Skuteč
Luboš Bukáček, Proseč č.p. 318, 539 44 Proseč u Skutče
Jiří Daněk, Proseč č.p. 218, 539 44 Proseč u Skutče
Ing. Jan Fulík, Oddechová č.p. 616, Lipence, 155 31 Praha 511
František Soudek, Předhradí č.p. 43, 539 74 Předhradí
Jitka Dužíková, Rudé armády č.p. 8, 435 47 Brandov
Eva Tvrzová, Žabovřeská č.p. 1460, Zbraslav, 156 00 Praha 516
Marie Kratochvílová, Sůčany č.p. 92, 538 62 Hrochův Týnec
Justina Pokorná, Havlíčkovo náměstí č.p. 90, 580 01 Havlíčkův Brod 1
Pavel Pokorný, Tuněchody č.p. 168, 537 01 Chrudim 1
František Staněk, Kutřín č.p. 15, Perálec, 539 44 Proseč u Skutče
Milena Staňková, Kutřín č.p. 15, Perálec, 539 44 Proseč u Skutče
Jaromír Staněk, Kutřín č.p. 4, Perálec, 539 44 Proseč u Skutče
Jana Staňková, Zderaz č.p. 103, 539 44 Proseč u Skutče
Martina Šplíchalová, Zderaz č.p. 75, 539 44 Proseč u Skutče
Jiří Šplíchal, Zderaz č.p. 75, 539 44 Proseč u Skutče
Pavel Christ, Novoměstská č.p. 949, 593 01 Bystřice nad Pernštejnem
Jana Pírková, Družstevní č.p. 916, 539 73 Skuteč
Anna Vítková, Raná č.p. 63, 539 72 Raná u Hlinska
Marie Váňová, Svinčany č.p. 86, 535 01 Přelouč
Pavel Zach, Miřetín č.p. 38, 539 44 Proseč u Skutče
Ing. František Stružinský, Miřetín č.p. 42, 539 44 Proseč u Skutče
Miroslava Jílková, Miřetín č.p. 14, 539 44 Proseč u Skutče
Libor Kubásek, Miřetín č.p. 9, 539 44 Proseč u Skutče
Květoslava Kubásková, Miřetín č.p. 9, 539 44 Proseč u Skutče
CEZ Distribuce a.s., IDDS: v95uqfy
sídlo: Teplická č.p. 874/8, 405 02 Děčín 4
RWE Distribuční služby, s.r.o., IDDS: jnyys6
sídlo: Plynárenská č.p. 499/1, 602 00 Brno 2
O2 Czech Republic a.s., IDDS: d79ch2h
sídlo: Za Brumlovkou č.p. 266/2, 140 22 Praha 4-Michle
Vodárenská společnost Chrudim a.s., IDDS: 3b9gxrh
sídlo: Novoměstská č.p. 626, 537 01 Chrudim 1

Odůvodnění:

Dne 15. 5. 2015 podalo Povodí Labe, státní podnik, IČ 70890005, se sídlem Víta Nejedlého 951/8, Hradec Králové - Slezské Předměstí, 500 03 Hradec Králové, u Městského úřadu Skuteč, odboru stavební, úřad, majetek a investice, žádost o vydání územního rozhodnutí o umístění stavby „Krounka, Kutřín - výstavba poldru“, jako veřejně prospěšné stavby umístěné na shora vyjmenovaných pozemcích v katastrálních územích Hněvětice, Česká Rybná, Miřetín a Perálec. Uvedeným dnem bylo ve smyslu § 44 odst. 1 zákona č. 500/2004 Sb., správní řád, v platném znění, zahájeno územní řízení o umístění stavby.

Městský řad Skuteč, odbor stavební úřad, majetek a investice (dále jen „stavební úřad“), jako obecný stavební úřad se stal místně příslušným k projednávané věci na základě opatření vydaného Krajským úřadem Pardubického kraje, odborem majetkovým a stavebního řádu, ze dne 19.3.2012, č.j. KrU-19281/2012/OMSŘ.

Stavební úřad v řízení postupoval podle stavebního zákona. Stavební úřad ve věcech procesních postupoval podle zákona č. 500/2004 Sb., správní řád, ve znění pozdějších předpisů (dále jen „správní řád“).

Stavební úřad přezkoumal žádost o vydání územního rozhodnutí a její přílohy podle ustanovení § 86 stavebního zákona a dospěl k závěru, že předložená žádost obsahuje všechny přílohy stanovené v § 86 stavebního zákona a v § 3 vyhlášky č. 503/2006 Sb., proto dne 5. 8. 2015 oznámil zahájení územního řízení formou veřejné vyhlášky. Stavební úřad upustil dle § 87 odst. 1 stavebního zákona od ústního

jednání a místního šetření a stanovil lhůtu pro uplatnění námitek do 16.9. 2015. Dále stavební úřad opatřením ze dne 23.10. 2015 seznámil ve smyslu ust. § 36 odst. 3 správního řádu účastníky řízení s podklady rozhodnutí. Opakovaně stavební úřad seznamoval účastníky řízení s podklady rozhodnutí sdělením ze dne 20.11.2015, protože žádost byla doplněna dalšími podklady, a to geometrickými plány.

S odkazem na ustanovení § 86 odst. 2 písm. a) stavebního zákona ověřil stavební úřad vlastnická práva a jiná práva k pozemkům nebo stavbám dotčeným umístěním stavby v katastru nemovitostí dálkovým přístupem. Za použití ustanovení § 86 odst. 3 stavebního zákona, jestliže žadatel nemá vlastnické právo, smlouvu nebo doklad o právu provést stavbu nebo opatření k pozemku nebo stavbě, předloží souhlas jejich vlastníka; to neplatí, lze-li pozemek nebo stavbu vyvlastnit a s odkazem na § 170 odst. 1 písm. b) stavebního zákona práva k pozemkům a stavbám, potřebná k uskutečnění staveb nebo jiných veřejně prospěšných opatření lze podle stavebního zákona odejmout nebo omezit, jsou-li vymezeny ve vydané zemně plánovací dokumentaci a jde-li o veřejně prospěšné opatření, a to snižování ohrožení v území povodněmi a jinými přírodními katastrofami, zvyšování retenčních schopností území, založení prvků územního systému ekologické stability a ochranu archeologického dědictví. Při posuzování žádosti podle § 90 stavebního zákona, dospěl stavební úřad k závěru, že protipovodňová ochrana území – Krounka, Kutřín – výstavba poldru je vymezena ve vydané územně plánovací dokumentaci jako veřejně prospěšná stavba, pro jejíž uskutečnění lze práva k dotčeným pozemkům a stavbám odejmout nebo omezit, a proto nevyžadoval na žadateli předložení souhlasů vlastníků pozemků nebo staveb dotčených stavbou.

Žadatel k žádosti o vydání územního rozhodnutí o umístění stavby doložil (dokládal i po oznámení o zahájení územního řízení), podle ust. § 86 odst. 2 stavebního zákona, a to:

- písm. b) závazná stanoviska, popřípadě rozhodnutí dotčených orgánů nebo jiné doklady podle zvláštních právních předpisů,
- písm. c) stanoviska vlastníků veřejné dopravní a technické infrastruktury, k možnosti a způsobu napojení nebo k podmínkám dotčených ochranných a bezpečnostních pásem,
- písm. d) smlouvy s příslušnými vlastníky veřejné dopravní a technické infrastruktury nebo plánovací smlouvy, vyžaduje-li záměr vybudování nové nebo úpravu stávající veřejné dopravní a technické infrastruktury, konkrétně:

Hasičský záchranný sbor Pardubického kraje, Topolská č.p. 569, 537 01 Chrudim 1 – závazné stanovisko ze dne 21.4.2015, č.j. HSPA-4-211/2015.

Krajská hygienická stanice Pardubického kraje, Čáslavská č.p. 1146, 537 01 Chrudim 1- závazné stanovisko ze dne 13.4.2015, č.j. KHSPA 04926/2015/HOK-CR.

Ministerstvo životního prostředí, Vršovická 65, 100 10 Praha 10, pracoviště Hradec Králové, Resslerova 1229/2a – závazné stanovisko ze dne 22.7.2015, č.j. 1130/550/15-Hr46492/ENV/15.

Krajský úřad Pardubického kraje, odbor životního prostředí a zemědělství, Komenského náměstí č.p. 125, 532 11 Pardubice 2 – závěr zjišťovacího řízení ze dne 22.11.2011, č.j. KRÚ 96259/2011/OŽPZ/JI, závazné stanovisko k záměru ze dne 15.4.2015, č.j. OŽPZ/24637/2015/VI, rozhodnutí - výjimka - ze dne 22.5.2015, č.j. 33303/2015/OŽPZ/Si, stanovisko k zásahu do biocentra ze dne 9.4.2015, č.j. OŽPZ/17410/2015/Ža, stanovisko k ptačím oblastem a EVL ze dne 17.3.2015, č.j. KrÚ 17868/2015/OŽPZ/Pe, vyjádření podle z. č. 100/201 Sb. ze dne 19.3.2015, č.j. KrÚ 19019/2015/OŽPZ/JI, vyjádření vodního hospodářství ze dne 4.5.2015, č.j. KrÚ 25276/2015.

Krajské ředitelství policie Pardubického kraje, Územní odbor Chrudim, dopravní inspektorát, Všehrdovo náměstí č.p. 46, Chrudim – stanovisko k záměru ze dne 14.9.2015, č.j. CR 060783/2015 ODP/KL.

Městský úřad Chrudim, odbor dopravy, Pardubická č.p. 67, 537 01 Chrudim 1- stanovisko ze dne 14.9.2015, č.j. CR 060783/2015 ODP/KL.

Městský úřad Chrudim, Odbor školství, kultury, sportu a památkové péče, Pardubická č.p. 67, 537 01 Chrudim 1- vyjádření ze dne 21.5.2015, č.j. CR 034477/2015 OŠK/NL.

Městský úřad Chrudim, odbor územního plánování, Pardubická č.p. 67, 537 01 Chrudim 1- vyjádření ze dne 1.4.2015, č.j. CR 017629/2015 ÚPR/ZH.

Městský úřad Chrudim, odbor životního prostředí, Pardubická č.p. 67, 537 01 Chrudim 1 – stanovisko ze dne 14.4.2015, č.j. CR 017688/2015 OŽP/Ry, vyjádření k ÚSES ze dne 4.5.2015, č.j. CR 017697/2015.

Národní památkový ústav, Zámek 5, 531 16 Pardubice - vyjádření ze dne 19.1.2015, č.j. NPU-361/3871/2015/TC.

ČEZ Distribuce a.s., Teplická č.p. 874/8, 405 02 Děčín 4 – vyjádření k projektové dokumentaci ze dne 23.3.2015, zn. 1073390763, návrh smlouvy o připojení č. 15 SOP0 1 4121083650.

RWE Distribuční služby, s.r.o., Plynárenská č.p. 499/1, 602 00 Brno 2 – vyjádření k existenci sítí ze dne 19.1.2015, zn. 5001053394 a ze dne 6.2.2015, zn. 5001064740.

O2 Czech Republic a.s., Za Brumlovkou č.p. 266/2, 140 22 Praha 4-Michle – vyjádření k existenci sítí ze dne 15.1.2015, č.j. 508631/15 a ze dne 21.4.2015 (e-mail komunikace).

Město Skuteč, 539 73 – vyjádření ze dne 23.3.2015, č.j. 26/331/15, vyjádření k existenci sítí ze dne 23.1.2015, č.j. 20140244.

Obec Perálec, 539 44 – stanovisko ze dne 5.5.2015, č.j. OÚPer 126 a 127/2015-Dr, vyjádření k existenci sítí ze dne 26.1.2015, č.j. OÚ Per 0412015-Dr.

LESY ČR, s.p., Přemyslova 1106, Hradec Králové – vyjádření ze dne 14.4.2015, č.j. LCR983/001096/2015.

Státní pozemkový úřad, Husinecká 1024/11a, Praha 3 130 00 – vyjádření ze dne 16.4.2015, č.j. SPU 134321/2015, vyjádření ze dne 4.3.2015, č.j. SPU 083958/2015, vyjádření ze dne 19.11.2015, č.j.: SPU 281682/2015.

Správa a údržby silnic Pardubického kraje, , Doubravice 98, 533 53 Pardubice – stanovisko ze dne 6.5.2015, zn. SÚSPK/2566/2015.

Podmínky obsažené ve výše uvedených závazných stanoviscích dotčených orgánů, vyjádřeních a stanoviscích provozovatelů či vlastníků nebo majetkových správců technické a dopravní infrastruktury stavební úřad zkoordinoval a zahrnul je do výrokové části tohoto rozhodnutí.

Dále žadatel podle § 86 odst. 2 písm. e) stavebního zákona spolu s žádostí předložil dokumentaci pro vydání rozhodnutí o umístění stavby, která obsahuje průvodní zprávu, souhrnnou technickou zprávu, výkresovou dokumentaci a dokladovou část zpracovanou v rozsahu podle přílohy č. 1 k vyhlášce č. 499/2006 Sb. - zpracovatel společnost ŠINDLAR s.r.o., Na Brně 372/2a, 500 06 Hradec Králové, číslo zakázky 20140244, hlavní projektant Ing. Miloslav Šindlar – autorizovaný inženýr pro vodohospodářské stavby, zapsán v seznamu autorizovaných osob vedeném ČKAIT pod číslem 0700929. Po jejím posouzení stavební úřad dospěl k závěru, že předložená dokumentace pro územní řízení je úplná, přehledná a zpracovaná oprávněnými osobami k výkonu činnosti ve smyslu § 158 stavebního zákona. Součástí projektové dokumentace je také inženýrskogeologický průzkum zpracovaný Mgr. Michalem Štainerem-E-G-O-O, ev. č. 1765/2009, z ledna 2010, dále hydrogeologická studie zpracovaná Českým hydrometeorologickým ústavem, Mgr. Martinem Pechou a Ing. Radovanem Tylem, PhD v únoru 2015 a hluková studie zpracovaná společností EMPLA AG spol. s r.o., Ing. Petrem Vránou v březnu 2015.

V průběhu územního řízení dne 20.11. 2015 žadatel předložil geometrické plány pro rozdělení pozemků vypracované společností Geodézie Východní Čechy, spol. s r.p., J. Purkyně 1174, 500 02 Hradec Králové, oprávněnou osobou Ing. Luděk Hlavatý, úředně oprávněným zeměměřičským inženýrem a potvrzené Katastrálním úřadem pro Pardubický kraj, Katastrálním pracovištěm Chrudim nejpozději dne 18.11.2015. Jedná se o:

- geometrický plán pro rozdělení pozemků č. 254-178/2015 ze dne 11.11.2015, kat. území Česká Rybná
- geometrický plán pro rozdělení pozemků č. 244-178/2015 ze dne 13.11.2015, kat. území Hněvědice
- geometrický plán pro rozdělení pozemků č. 276-178/2015 ze dne 18.11.2015, kat. území Perálec
- geometrický plán pro rozdělení pozemků č. 117-178/2015 ze dne 16.11.2015, kat. území Miřetín.

Předložené geometrické plány vymezující pozemky v katastrálním území Česká Rybná, Hněvědice, Perálec a Miřetín, na kterých bude stavba suchého poldru umístěna včetně pozemků dotčených rozlivem zátopy.

Podle § 87 odst. 1 stavebního zákona oznámení o zahájení územního řízení a další úkony v řízení se doručují účastníkům řízení a dotčeným orgánům jednotlivě, nejde-li o řízení s velkým počtem účastníků. V řízení s velkým počtem účastníků se oznámení o zahájení územního řízení a další úkony v řízení doručují účastníkům řízení uvedeným v § 85 odst. 1 stavebního zákona (žadatel a obec, na jejímž území má být požadovaný záměr uskutečněn) a dotčeným orgánům jednotlivě. Vzhledem k prostorovému

rozsahu navrženého záměru a velkému počtu vlastníků dotčených pozemků se jedná s odkazem na ustanovení § 144 odst. 1 správního řádu o řízení s velkým počtem účastníků řízení, tj. nestanoví-li zvláštní zákon jinak, rozumí se řízením s velkým počtem účastníků řízení s více než 30 účastníky. Stavební úřad tedy ostatním účastníkům územního řízení uvedeným v § 85 odst. 2 písm. a) a b) stavebního zákona doručoval veřejnou vyhláškou, za použití § 144 odst. 2 správního řádu. U záměrů zasahujících do území několika obcí stavební úřad doručil podle § 87 odst. 3 stavebního zákona vyvěšením na úředních deskách příslušných obecních úřadů, tj. na úřední desce Městského úřadu Skuteč, Městského úřadu Proseč a Obecního úřadu Perálec, i způsobem umožňujícím dálkový přístup. Stavební úřad v oznámení o zahájení územního řízení upustil od ústního jednání a místního šetření (§ 87 odst. 1 stavebního zákona) a stanovil lhůtu pro uplatnění námitek.

Stavební úřad se zabýval otázkou účastníků řízení. Okruh účastníků územního řízení je vymezen v ustanovení § 85 stavebního zákona.

Podle odst. 1 účastníky územního řízení jsou:

- a) žadatel,
- b) obec, na jejímž území má být požadovaný záměr uskutečněn.

Podle odst. 2 účastníky územního řízení dále jsou:

- a) vlastník pozemku nebo stavby, na kterých má být požadovaný záměr uskutečněn, není-li sám žadatelem, nebo ten, kdo má jiné věcné právo k tomuto pozemku nebo stavbě
- b) osoby, jejichž vlastnické nebo jiné věcné právo k sousedním stavbám anebo sousedním pozemkům nebo stavbám na nich může být územním rozhodnutím přímo dotčeno
- c) osoby, o kterých to stanoví zvláštní právní předpis.

Podle odst. 3 účastníky řízení nejsou nájemci bytů, nebytových prostor nebo pozemků.

Stavební zákon nedefinuje sousedství (sousední pozemek nebo sousední stavby). Ve smyslu nálezu Ústavního soudu publikovaného pod č. 96/2000 Sb. sousedním pozemkem není jen pozemek mající společnou hranici s pozemkem, na kterém má být stavba realizována. Sousedství je třeba chápat širěji, neboť účinky stavby se neprojevují jen v hranicích stavebního pozemku.

Stavební úřad v souladu s ustanovením § 70 odst. 2 zákona č. 114/1992 Sb., o ochraně přírody a krajiny, v platném znění, y informoval o zahájení územním řízení zájmový spolek, Zelený prostor pro život, z.s., Kukelská 927/18, 198 00 Praha 9, jehož hlavním posláním je podle stanov ochrana přírody a krajiny. Tento spolek neoznámil účast do osmi dnů ode dne, kdy mu zahájení řízení bylo oznámeno, proto mu nebylo přiznáno postavení účastníka řízení.

Stavební úřad na základě výše uvedeného dospěl k závěru, že účastníkem územního řízení je:

- podle § 85 odst.1 písm. a) stavebního zákona - žadatel

Povodí Labe, státní podnik, Víta Nejedlého 951/8, Hradec Králové - Slezské Předměstí, 500 03 Hradec Králové

- podle § 85 odst.1 písm. b) stavebního zákona -obec

Město Skuteč, Palackého náměstí č.p. 133, 539 73 Skuteč

Město Proseč, Proseč č.p. 18, 539 44 Proseč u Skutče

Obec Perálec, Perálec č.p. 24, 539 44 Proseč u Skutče

- podle § 85 odst. 2 písm. a) stavebního zákona - vlastníci pozemků nebo staveb, na kterých má být požadovaný záměr uskutečněn

Ing. Zdeněk Ulrich, Oldřiš č.p. 6, 569 82 Borová u Poličky

Ing. Vlasta Ulrichová, Oldřiš č.p. 6, 569 82 Borová u Poličky

Miloš Poslušný, Dřeves č.p. 6, Tisovec, 539 73 Skuteč

Václav Binko, kap. Svatoně č.p. 38, 539 74 Předhradí

Josef Poslušný, Sladovnická č.p. 427, Pražské Předměstí, 566 01 Vysoké Mýto

Milena Drdlová, Detřichov č.p. 105, 568 02 Detřichov

Helena Rozlívková, Detřichov č.p. 33, 568 02 Detřichov

Zdeněk Salášek, Miřetín č.p. 15, 539 44 Proseč u Skutče

Hana Salášková, Miřetín č.p. 15, 539 44 Proseč u Skutče

ZO OSŽ SKANSKA ŽS a.s., Perucká č.p. 2482/7, Vinohrady, 121 41 Praha

Miloslav Bureš, Újezd nad Zbečnem č.p. 40, 270 24 Zbečno

Božena Doubalová, Jiráskova č.p. 1334, 539 01 Hlinsko v Čechách 1

Jaroslav Filipi, Vítězslava Nováka č.p. 636, 539 73 Skuteč

Správa a údržba silnic Pardubického kraje, Pardubice VII-Doubravice č.p. 98, 533 53 Pardubice 19

Pardubický kraj, Komenského náměstí č.p. 125, Pardubice-Staré Město, 530 02 Pardubice 2
Alena Pavlišťová, Dukelská č.p. 100, 539 74 Předhradí
Andrea Pavlišťová, Dukelská č.p. 100, 539 74 Předhradí
Jiří Pavlišta, Dukelská č.p. 100, 539 74 Předhradí
Jaroslav Ryba, Portmanka č.p. 210, Záhradí, 570 01 Litomyšl
Libuše Štrumfová, Trnovanská č.p. 1281/25, Trnovany, 415 01 Teplice 1
Jiří Štrumfa, Perálec č.p. 15, 539 44 Proseč u Skutče
Renáta Štrumfová, Kutřín č.p. 14, Perálec, 539 44 Proseč u Skutče
Jana Bulvová, Dolní Újezd č.p. 574, 569 61 Dolní Újezd u Litomyšle
Vladimír Štrumfa, Podměstí č.p. 67, 539 44 Proseč u Skutče
Mgr. Ingrid Všíšková, Jiráskova č.p. 1335, 539 01 Hlinsko v Čechách 1
Milan Štrumfa, Hluboká č.p. 16, 539 73 Skuteč
Ilona Pavlišťová, Hluboká č.p. 16, 539 73 Skuteč
Petr Filipi, Zbožnov č.p. 22, 539 73 Skuteč
Věra Gregorová, Kutřín č.p. 22, Perálec, 539 44 Proseč u Skutče
Libor Gregor, Kutřín č.p. 22, Perálec, 539 44 Proseč u Skutče
Luboš Gregor, Dubová č.p. 5, Miřetice, 538 25 Nasavrky
Ing. Jaroslav Milián, Kutřín č.p. 12, Perálec, 539 44 Proseč u Skutče
Věra Miliánová, Kutřín č.p. 12, Perálec, 539 44 Proseč u Skutče
Jaroslav Nešetřil, Voletice č.p. 15, 538 54 Luže
Marie Pytlíková, Miřetín č.p. 17, 539 44 Proseč u Skutče
MUDr. Petra Svěráková, Lexova č.p. 2122, Zelené Předměstí (Pardubice V), 530 02 Pardubice 2
Mgr. Vlasta Svěráková, Topolová č.p. 186, Černá za Bory, 533 01 Pardubice 21
Vlasta Koudelová, Proseč č.p. 136, 539 44 Proseč u Skutče
Jaroslava Burešová, Zderaz č.p. 112, 539 44 Proseč u Skutče
Libuše Flídrová, Dolní Újezd č.p. 248, 569 61 Dolní Újezd u Litomyšle
Lesy České republiky, s.p., Přemyslova č.p. 1106/19, Nový Hradec Králové, 500 08 Hradec Králové 8
Lenka Zídková, Lažany č.p. 18, 539 73 Skuteč
Josef Důrek, Lažany č.p. 47, 539 73 Skuteč
Božena Surová, Dražkovice č.p. 152, 533 33 Pardubice 23
Ing. Oldřich Filipi, Šrámkova č.p. 430/12, Lesná, 638 00 Brno 38
Miroslav Halamka, Hněvětice č.p. 23, 539 73 Skuteč
Vlastimil Bureš, Hluboká č.p. 7, 539 73 Skuteč
Hana Burkoňová, Mikulovická č.p. 274, Zelené Předměstí, 530 02 Pardubice 2
Jaromír Drahoš, Kutřín č.p. 25, Perálec, 539 44 Proseč u Skutče
Jitka Dužíková, Rudé armády č.p. 8, 435 47 Brandov
Eva Tvrzová, Žabovřeská č.p. 1460, Zbraslav, 156 00 Praha 516
Vlasta Čejková, Podél Dráhy č.p. 903, 538 03 Heřmanův Městec
Hana Chalupníková, Havlíčkova č.p. 289, 539 73 Skuteč
Miroslav Janeček, Perálec č.p. 44, 539 44 Proseč u Skutče
Rudolf Janeček, Lublaňská č.p. 398/18, Vinohrady, 120 00 Praha 2
Marta Vašková, Palackého náměstí č.p. 137, 539 73 Skuteč
Marta Lacmanová, Perálec č.p. 11, 539 44 Proseč u Skutče
Jitka Kašparová, Perálec č.p. 11, 539 44 Proseč u Skutče
Marta Kostlánová, Malecká č.p. 1126, Chrudim IV, 537 05 Chrudim 5
František Kulhavý, Perálec č.p. 70, 539 44 Proseč u Skutče
Josef Lorenc, Hluboká č.p. 53, 539 73 Skuteč
Věra Maťašová, Janáčkova č.p. 374/9, Bolevec, 323 00 Plzeň 23
Ing. František Vágnér, Javorová č.p. 1018, Podklášteří, 674 01 Třebíč 1
Jan Moučka, Zderaz č.p. 33, 539 44 Proseč u Skutče
Pavla Pospíšilová, Otradov č.p. 89, 539 43 Krouna
Josef Sejkora, Střítež č.p. 16, Hluboká, 539 73 Skuteč
Jiří Slavík, Jiráskova č.p. 1295, Zelené Předměstí, 530 02 Pardubice 2
Ilona Šplíchalová, Bučina č.p. 52, 565 55 Hrušová u Vysokého Mýta
Marie Švarcová, Víta Nejedlého č.p. 584, Chrudim III, 537 01 Chrudim 1
Jitka Tomišková, Lažany č.p. 8, 539 73 Skuteč
Josef Vobejda, Kvetna 61 Okres Svitavy
Stanislav Vostřel, Perálec č.p. 63, 539 44 Proseč u Skutče

Marie Vostřelová, Perálec č.p. 63, 539 44 Proseč u Skutče
 Danuška Zahradecká, Pardubická č.p. 170, 533 75 Dolní Ředice
 Ing. František Zach, Jáchymovská č.p. 282/4, Liberec X-Františkov, 460 10 Liberec 10
 Josef Zavadil, Perálec č.p. 42, 539 44 Proseč u Skutče
 Miroslav Drahoš, Perálec č.p. 72, 539 44 Proseč u Skutče
 Jana Králová, Kutřín č.p. 4, Perálec, 539 44 Proseč u Skutče
 Miloslava Pešková, Perálec č.p. 38, 539 44 Proseč u Skutče
 Filip Štrumfa, Kutřín 22, 539 44 Proseč u Skutče
 Anna Štrumfová, Kutřín 22, 539 44 Proseč u Skutče
 Miroslav Vokál, Perálec č.p. 57, 539 44 Proseč u Skutče
 Kristina Dudychová, Perálec č.p. 76, 539 44 Proseč u Skutče
 Státní pozemkový úřad, Krajské pracoviště pro Pardubický kraj, Boženy Němcové č.p. 231, 530 02
 Pardubice 2
 Marie Pytlíková, Miřetín č.p. 17, 539 44 Proseč u Skutče
 Marcel Kadleček, Dolnokralovická č.p. 1296, 258 01 Vlašim
 Josef Důrek, Lažany č.p. 37, 539 73 Skuteč
 Luboš Bukáček, Proseč č.p. 318, 539 44 Proseč u Skutče
 Jiří Daněk, Proseč č.p. 218, 539 44 Proseč u Skutče
 Ing. Jan Fulík, Oddechová č.p. 616, Lipence, 155 31 Praha 511
 František Soudek, Předhradí č.p. 43, 539 74 Předhradí
 Jitka Dužíková, Rudé armády č.p. 8, 435 47 Brandov
 Eva Tvrzová, Žabovřeská č.p. 1460, Zbraslav, 156 00 Praha 516
 Marie Kratochvílová, Stíčany č.p. 92, 538 62 Hrochův Týnec
 Justina Pokorná, Havlíčkovo náměstí č.p. 90, 580 01 Havlíčkův Brod 1
 Pavel Pokorný, Tuněchody č.p. 168, 537 01 Chrudim 1
 František Staněk, Kutřín č.p. 15, Perálec, 539 44 Proseč u Skutče
 Milena Staňková, Kutřín č.p. 15, Perálec, 539 44 Proseč u Skutče
 Jaromír Staněk, Kutřín č.p. 4, Perálec, 539 44 Proseč u Skutče
 Jana Staňková, Zderaz č.p. 103, 539 44 Proseč u Skutče
 Martina Šplíchalová, Zderaz č.p. 75, 539 44 Proseč u Skutče
 Jiří Šplíchal, Zderaz č.p. 75, 539 44 Proseč u Skutče
 Pavel Christ, Novoměstská č.p. 949, 593 01 Bystřice nad Pernštejnem
 Jana Pírková, Družstevní č.p. 916, 539 73 Skuteč
 Anna Vítková, Raná č.p. 63, 539 72 Raná u Hlinska
 Marie Váňová, Svinčany č.p. 86, 535 01 Přelouč
 Pavel Zach, Miřetín č.p. 38, 539 44 Proseč u Skutče
 Ing. František Stružinský, Miřetín č.p. 42, 539 44 Proseč u Skutče
 Miroslava Jílková, Miřetín č.p. 14, 539 44 Proseč u Skutče
 Libor Kubásek, Miřetín č.p. 9, 539 44 Proseč u Skutče
 Květoslava Kubásková, Miřetín č.p. 9, 539 44 Proseč u Skutče
 ČEZ Distribuce a.s., Teplická č.p. 874/8, 405 02 Děčín 4
 RWE Distribuční služby, s.r.o., Plynárenská č.p. 499/1, 602 00 Brno 2
 O2 Czech Republic a.s., Za Brumlovkou č.p. 266/2, 140 22 Praha 4-Michle
 Vodárenská společnost Chrudim a.s., Novoměstská č.p. 626, 537 01 Chrudim 1

- podle § 85 odst. 2 písm. b) stavebního zákona – osoby s vlastnickými nebo jinými věcnými právy k sousedním pozemkům a stavbám na nich

- v kat. území Hněvětice

poz. parc. č. 140/3, 174/1, 174/3, 177, 178/2, 213/5, 166, 213/5, 259, 260/11, 194

- v kat. území Miřetín

st. parc. č. 75, 73, poz. parc. č. 672/1, 927/2, 720, 725, 726, 728, 729/1, 749/6, 933/1, 934, 914, 709/1, 585, 578/2, 578/4, 578/8, 580/6, 582/1, 582/3, 583/1, 584/1, 616, 618, 622/2, 1104/1, 561/2, 573/2, 580/8, 580/9, 587/2, 732/2, 744, 907, 908/2, 445, 446, 448, 449, 450, 451, 452, 461, 476, 483, 498, 488, 493, 494, 496/1, 500/2, 501/10, 501/16, 501/18, 501/20, 501/21, 501/22, 501/23, 501/24, 501/25, 444/1, 571/1,

571/2, 569/1, 569/2, 933/1, 546, 539, 545, 538, 542, 543, 515, 3116/2, 457, 721, 913/1, 468/6, 1099, 444/1, 699, 708, 698, 707, 743/2, 913/2, 933/3, 722, 457, 720, 725, 726, 728, 729/1, 749/6, 592/3, 574, 575, 576, 578/1, 578/3, 578/7, 580/3, 580/5, 580/7, 582/2, 583/2, 1104/1, 572, 573/1, 584/2, 587/1, 729/2, 730, 732/1, 749/5, 592/3, 574, 575, 576, 578/1, 578/3, 578/7, 580/3, 580/5, 917/1, 924/1, 928, 915/1, 921/2, 921/3, 926/1, 920/2, 938/1, 495, 496/2, 500/1, 501/11, 501/13, 501/17, 501/19, 3118, 1141, 1147, 491/4, 547, 559/3, 669/1, 685, 690, 692/4, 672/6, 672/7, 692/3, 717, 1107, 1108, 718, 719, 723, 727, 904, 905, 908/1, 909/1, 909/2, 910, 918, 921/1, 936/1, 1105/1, 1153, 491/5, 935, 479, 828, 720, 725, 726, 728, 729/1, 749/6, 720, 725, 726, 728, 729/1, 749/6, 594, 592/4, 479, 828, 479, 828, 918, 479, 527, 828, 455, 456.

- v kat. území Perálec

st. parc. č. 82, 81/1, 83, 77, 100, 90, 106, 105, 79, 97, 137, 145, 129, 104, 107, 98, 85, 10, 60 a poz. parc. č. 1058/15, 1010/2, 1058/8, 1058/13, 11, 1058/5, 1052/3, 435/18, 376/6, 424/3, 432, 376/22, 376/23, 3, 525/129, 473/1, 435/25, 696, 696, 357/1, 357/2, 361, 376/10, 1134, 17, 16, 372/6, 261, 357/7, 352/3, 1103/5, 1052/2, 1058/3, 1058/2, 1051, 1047/1, 1055/4, 998/5, 800/3, 326, 316, 324, 325, 326, 316, 324, 325, 360, 376/9, 376/5, 430/11, 414, 376/20, 476, 478, 355/11, 1038, 1134, 355/15, 355/14, 357/5, 357/9, 132, 352/2, 278/3, 311, 1058/16, 1157/15, 525/94, 1157/1, 525/98, 312/2, 1058/17, 1101/13, 1007, 1058/18, 354/2, 1101/7, 435/31, 435/21, 435/9, 99/8, 1136/6, 357/6, 357/10, 135/1, 145/3, 373/2, 998/6, 1136/1, 376/8, 435/10, 355/12, 1177, 100/1, 95/2, 91, 134, 376/13, 397/6, 435/16, 1150/1, 369/9, 1132/2, 1130/1, 1127, 1117, 372/7, 1153/2, 1153/3, 1153/5, 369/6, 1103/3, 1136/3, 1144, 358, 1103/1, 1153/4, 369/5, 1005, 1180, 1009, 1048, 359, 357/11, 1151, 1058/5, 1052/3, 1184, 1183, 21/1, 18/1, 800/5, 824/2, 818, 821, 86, 355/13, 435/4, 435/1, 479/2, 435/4, 435/1, 273, 272, 99/5, 697, 695, 525/97, 133/2, 684/5, 435/2, 707, 998/2, 705, 1172, 1044/1, 1103/7, 352/1, 397/5, 352/21036, 1010/1, 1058/7, 1058/12, 392/2, 376/18, 376/2, 435/11, 376/10, 435/31, 435/21, 435/9, 1150/2, 397/5, 397/5, 2, 1058/5, 1052/3, 376/16, 376/11, 130, 99/4, 477, 435/24, 435/19, 397/10, 376/19, 376/4, 525/93, 683, 684/3, 684/2, 25/2, 676, 680, 480, 376/3, 357/8, 435/3, 814, 376/7, 807, 373/1, 824/1, 817/1, 817/2, 479/1, 822, 454, 805/1, 278/2, 813, 812, 1000, 435/20, 1112/1, 423.

- v kat. území Česká Rybná

poz. parc. č. 498, 501/10, 493, 494.

Ve smyslu § 28 správního řádu se nevyskytl ten, kdo by tvrdil, že je účastníkem řízení.

Ve stanovené lhůtě do 16.9.2015 do spisu nenahlédl nikdo z účastníků řízení. K podkladům před vydáním rozhodnutím, se také nikdo z účastníků řízení nevyjádřil.

V průběhu územního řízení stavební úřad posoudil předloženou žádost o vydání územního rozhodnutí o umístění stavby z hledisek uvedených v § 90 stavebního zákona, zda navrhovaný záměr je v souladu:

Soulad s vydanou územně plánovací dokumentací:

- Zásady územního rozvoje Pardubického kraje

Vydalo je Zastupitelstvo Pardubického kraje formou opatření obecné povahy dne 29.4.2010 a nabyly účinnosti dne 15.5.2010. Jejich aktualizace č. 1 byla vydaná dne 17.9.2014 a nabyla účinnosti dne 7.10.2014. V kapitole 4.2.2.5 vymezují protipovodňová opatření nadmístního významu, mj. plochu pro umístění opatření – poldr Kutřín, tok Krounka, ORP Chrudim, dotčené obce Perálec, Proseč, Skuteč, katastrální území Perálec, Česká Rybná, Miřetín, Hněvětice.

V kapitole 7 jsou vymezeny veřejně prospěšné stavby, pro které lze práva k pozemkům a stavbám vyvlastnit, za jejich součást se považuje též zařízení a doprovodné stavby nezbytné k provedení a řádnému užívání. Vymezení veřejně prospěšných staveb je znázorněno ve výkrese I.4 Výkres veřejně prospěšných staveb a opatření. Z výše uvedeného vyplývá, že záměr je se Zásadami územního rozvoje Pardubického kraje v souladu.

Vzhledem ke skutečnosti, že vláda České republiky dne 15. dubna 2015 projednala a schválila Aktualizaci č. 1 Politiky územního rozvoje ČR, posuzoval stavební úřad rovněž soulad záměru výstavby poldru Kutřín –Krounka s politikou územního rozvoje ve znění výše uvedené aktualizace. Stavba je s tímto dokumentem v souladu. Z republikových priorit územního plánování pro zajištění udržitelného

rozvoje území je pak výstavba poldru svým charakterem plně v souladu zejména s prioritou č. 25), když vytváří podmínky pro preventivní ochranu území a obyvatelstva před potenciálními riziky a přírodními katastrofami (záplavy) a jejím hlavním cílem je minimalizovat rozsah případných škod.

- Územní plán

Město Skuteč má schválený územní plán, který nabyl účinnosti dne 18.4.2015. Stavba je s tímto územním plánem plně v souladu – je vymezena v části 7. Vymezení veřejně prospěšných staveb, veřejně prospěšných opatření, staveb a opatření k zajišťování obrany a bezpečnosti státu a ploch pro asanaci, pro které lze práva k pozemkům a stavbám vyvlastnit.

Město Proseč má schválený územní plán, který nabyl účinnosti dne 14.7.2015. Stavba je i s tímto územním plánem plně v souladu – je vymezena v části I.7.1. Vymezení veřejně prospěšných staveb, veřejně prospěšných opatření, staveb a opatření k zajišťování obrany a bezpečnosti státu a ploch pro asanaci, pro které lze práva k pozemkům a stavbám vyvlastnit (bod 5).

Stavební úřad posoudil výše uvedené skutečnosti jednotlivě i ve vzájemných souvislostech a dospěl k závěru, že navržený záměr je v souladu s vydanou územně plánovací dokumentací.

- soulad s cíli a úkoly územního plánování, zejména s charakterem území, s požadavky na ochranu architektonických a urbanistických hodnot v území

Cíle a úkoly územního plánování jsou stanoveny v § 18 a 19 stavebního zákona. Posouzením předložené dokumentace k územnímu řízení stavby „Krounka, Kutřín – výstavba poldru“, dospěl stavební úřad k závěru, že navržená stavba poldru je v souladu s cíli a úkoly územního plánování. Stavba svým charakterem a technickým provedením vytváří předpoklady pro udržitelný rozvoj území, spočívající ve vyváženém vztahu podmínek pro příznivé životní prostředí, pro hospodářský rozvoj a pro soudržnost společenství obyvatel území. Záměr výstavby poldru je umístován zejména v nezastavěném území, a to v souladu s jeho charakterem.

Jak z dokumentace k územnímu řízení stavby předložené stavebnímu úřadu k posouzení vyplývá, je hlavní funkcí nádrže retence vody jako ochrany před povodněmi níže ležících obcí a měst umístěných na toku Krounky a Novohradky, které jsou v daném území největším nebezpečím z oblasti přírodních katastrof. Navrhovaný záměr již několik desítek let plánovaného protipovodňového opatření tak zásadním způsobem řeší potřebu protipovodňové ochrany obyvatelstva i v navazujícím území níže po proudu řeky Krounky a Novohradky. Realizací stavby tak budou vytvořeny zejména podmínky pro snižování nebezpečí přírodních katastrof a při odstraňování jejich důsledků, a to přírodě blízkým způsobem.

Stavební úřad posoudil navržený záměr podle výše uvedených ustanovení stavebního zákona a dospěl k závěru, že navržené umístění stavby „Krounka, Kutřín – výstavba poldru“ neovlivní charakter území, architektonické a urbanistické hodnoty a je umístována na plochách k takovému účelu určených (viz posouzení souladu s územně plánovací dokumentací), a je tedy v souladu s cíli a úkoly územního plánování, zejména s charakterem území a s požadavky na ochranu architektonických a urbanistických hodnot v území.

- soulad s požadavky stavebního zákona a jeho prováděcích právních předpisů, zejména s obecnými požadavky na využívání území:

Stavební úřad posuzoval předložený návrh na umístění stavby „Krounka, Kutřín – výstavba poldru“ z hlediska souladu s požadavky stavebního zákona a jeho prováděcích právních předpisů, zejména s obecnými požadavky na využívání území zejména s vyhláškou č. 501/2006 Sb., o obecných požadavcích na využívání území, ve znění pozdějších předpisů (dále jen „vyhláška č. 501/2006 Sb.“), vyhlášky č. 268/2009 Sb., o technických požadavcích na stavby, ve znění pozdějších předpisů (dále jen „vyhláška č. 268/2009 Sb.“), vyhlášky č. 398/2009 Sb., o obecných technických požadavcích zabezpečujících bezbariérové užívání staveb, vyhlášky č. 590/2002 Sb., o technických požadavcích pro vodní díla, ve znění vyhlášky, v platném znění, vyhlášky č. 104/1997 Sb., kterou se provádí zákon o pozemních komunikacích, ve znění pozdějších předpisů. Stavební úřad dospěl k závěru, že stavba je s výše uvedenými právními předpisy v souladu.

- soulad s požadavky na veřejnou dopravní a technickou infrastrukturu

Napojení na veřejnou dopravní infrastrukturu příjezd ke stavbě bude umožněn po stávající silnici II/358 Skuteč – Perálec, dále po místních komunikacích a po obslužných komunikacích, které budou vybudovány v rámci stavby a budou navazovat na stávající cestní síť. Pro přístup k hrázi bude využito zčásti stávající místní komunikace, dále nově vybudované komunikace.

Napojení na technickou infrastrukturu – na elektrické vedení bude napojený objekt hráze ze stávající trafostanice. Budou provedeny přeložky nadzemního elektrického vedení VN. Hlavní odvodňovací zařízení ve správě Státního pozemkového úřadu budou podchyceny a zaústěny do koryta Martinického potoka.

- soulad s požadavky zvláštních předpisů a se stanovisky dotčených orgánů podle zvláštních právních předpisů, popřípadě s výsledkem řešení rozporů a s ochranou práva právem chráněných zájmů účastníků řízení

K předloženému záměru byla doložena rozhodnutí správních orgánů vydaná podle zvláštních právních předpisů, souhlasná závazná stanoviska dotčených orgánů, zejména na úseku ochrany životního prostředí, ochrany veřejného zdraví, požární ochrany, památkové péče, silničního hospodářství a obrany státu. Podmínky dotčených správních orgánů, nejsou ve vzájemném rozporu, byly zkoordinovány a jsou součástí výrokové části územního rozhodnutí.

Stavební úřad na základě žádosti o vydání rozhodnutí o umístění stavby ze dne 15.5.2015 navržený záměr podle § 85 až 90 stavebního zákona posoudil a podle § 92 odst. 1 stavebního zákona vydává územní rozhodnutí o umístění navržené stavby. Současně za použití § 79 stavebního zákona a § 9 vyhlášky č. 503/2006 Sb., ve výroku rozhodnutí stanovil podmínky pro využití a ochranu území, pro další přípravu a realizaci záměru, zejména pro projektovou přípravu. Stavební úřad posoudil navržený záměr podle ustanovení § 90 odst. 1 stavebního zákona v celém rozsahu, jak je výše uvedeno, a dospěl k závěru, že umístění stavby „Krounka, Kutřín – výstavba poldru“ je v souladu s požadavky uvedenými v § 90 odst. 1 stavebního zákona.

Vypořádání s návrhy a námitkami účastníků:

Stavební úřad kromě výše uvedeného v územním řízení posuzuje, zda je záměr žadatele v souladu s ochranou práv a právem chráněných zájmů účastníků řízení. Účastník řízení má právo uplatňovat námitky - nejedná se však o uplatňování námitek na základě "libovůle účastníka v neomezeném rozsahu", ale pouze o uplatnění námitek za jednoznačně zákonem stanovených podmínek pro jednotlivá řízení.

V tomto případě v územním řízení podle ustanovení § 89 odst. 1 stavebního zákona - námitky účastníků řízení musí být uplatněny nejpozději ve stanovené lhůtě, která byla nejdéle do 16.9.2015; jinak se k nim nepřihlíží. Podle odst. 2 § 89 stavebního zákona k závazným stanoviskům a k námitkám o věcech, o kterých bylo rozhodnuto při vydání územního nebo regulačního plánu, se nepřihlíží.

V souladu s § 89 odst. 3 stavebního zákona účastník ve svých námitkách uvede skutečnosti, které zakládají jeho postavení jako účastníka řízení, a důvody podání námitek; k námitkám, které překračují rozsah stanovený v odstavci 4, se nepřihlíží. Účastník může uplatňovat námitky proti projednávanému záměru v rozsahu, jakým je její právo přímo dotčeno.

K navrženému záměru byly uplatněny "námitky" účastníků řízení, přičemž stavební úřad s odkazem na § 37 odst. 1 správního řádu podání posuzuje podle svého skutečného obsahu a bez ohledu na to, jak je označeno:

Dne 15.9.2015 podali ve stanovené lhůtě námitky paní Hana Salášková, nar. 12.6.1959, a pan Zdeněk Salášek, nar. 28.7.1959, oba bytem Mířetín 15, 539 44 Proseč. Oba zastoupil na základě plné moci pan Pavel Hebký, nar. 6.3.1956, bytem Rabštejská Lhota 141, 537 01 Chrudim (citace):

1. Žadatel se vůbec nepokusil prokazatelně, tedy protokolárně jednat s námi o nesporném řešení. Pokud nás někdo kontaktoval, vždy předem argumentoval nedostatkem pravomocí. Z naší stany naopak bylo písemně nabídnuto jednání a to dne 18.5.2015. Bez odezvy.
Ačkoli každý „zástupce“ žadatele neměl dostatek pravomocí, přesto vždy vyjádřil naprostou jistotu v nezbytnosti vyvlastnění.

Toto jednání zcela popírá duch zákona č. 184/2006 Sb. ze dne 14. 3. 2006 část druhá. Dle našeho názoru se jedná o zcela nepřipustný nátlak a zastrašování ze strany žadatele.

Veřejný zájem je tzv. „neurčitý právní pojem“, který nelze s úspěchem definovat a v tomto případě jeho neustále opakování je podle našeho názoru účelové a zavádějící.

2. Stavbou v průběhu i po dokončení je vyřazena úniková a tísňová „dolní“ cesta k našemu objektu, nenahraditelná pro případ např. zimní kalamity nebo požáru.

Výstavba a realizace poldru zcela znemožní přístup na naši parcelu č.p. 668.

Stavbou likvidovaný tábor firmy SKANSKA připraví naši firmu až o 30% letních tržeb.

V průběhu stavby a následně nevyhnutelným poškozením charakteru okolí, je existenčně ohroženo podnikání, které živí celou rodinu. Již dnes nejsou obnovovány rezervace pobytů od stálých hostů.

3. Žadatel se nevypořádal dostatečným způsobem s ekologickou zátěží, která nastane při výstavbě poldru v této rekreačně oblíbené a nedotčené oblasti.

Zcela je opomenuto případné řešení situace, která nastane v oblasti hygienické např. z přemnožení komárů z odpařujících se lagun, dále možnost přenosů různých infekcí z nánosů bláta, naplavenin atd. Je prokázáno, že v této oblasti žijí některé chráněné druhy fauny a flory. V tomto směru jsme požádali odborný názor.

Vyjádření Povodí Labe, státní podnik k námitkám účastníků řízení o umístění stavby „Krounka, Kutřín, výstavba poldru“:

Povodí Labe, státní podnik k námitkám manželů Saláškových, Miřetín 15, 539 44 Proseč podaných dne 15.9.2015 k řízení o umístění stavby „Krounka, Kutřín, výstavba poldru“ uvádí:

- Manželé Saláškoví v podaných námitkách uvádí, že se investor stavby nepokusil protokolárně jednat a argumentoval veřejným zájmem.

K otázkám projednání veřejně prospěšné stavby poznamenáváme, že investor stavby pozval vlastníky pozemků a staveb dotčených stavbou na seznámení s přípravou stavby, s jejím dopadem na území a postupem majetkoprávního vypořádání na jednání, které se uskutečnilo dne 28. dubna 2015 od 16.00 hodin v Obecním sále v Perálcí. Manželé Saláškoví se jednání, ač pozváni, nezúčastnili. Na jednání byli účastníci seznámeni i s termínem zahájení geodetických prací pro vymezení pozemků stavby a byli informováni i o jejich následném oslovení v souvislosti s vyjádřením k odnětí zemědělské půdy ze zemědělského půdního fondu. Další kontakt manželů Saláškových proběhl v oznámení vytyčení hranic stavby ze strany geodetů a pochůzky na místě za účasti projektanta a investora, a to dne 31.8.2015. Jednání ke smíru k podaným námitkám proběhlo na výzvu investora dne 14.10.2015 v penzionu Šilinkův důl, ze kterého byl pořízen záznam, na který nebylo stranou manželů Saláškových dosud reagováno.

- K námitce vyřazení únikové a tísňové „dolní“ cesty k objektu penzionu, znemožnění přístupu na parcelu Saláškových par. č. 668 a poškození charakteru podnikání i plánovanou likvidací tábora SKANSKA bylo ze strany investora a projektantů na zmíněném jednání ke smíru popsáno navržené dopravní řešení a zachování pěšího průchodu přes výpustný objekt hráze. Přístup se dle názoru investora nemění, neboť cesta k obratišti bude zajištěna stávajícím způsobem. Pozemek parc. č. 668 je na pravém břehu Krounky proti penzionu Saláškových. Jeho část je navržena na vykoupení, po hranici výkupu se situace s přístupem nemění, přístup pro Saláškovy je z levého břehu přes brod pod bezpečnostním přelivem (investor zajistí zřízení služebnosti pro využití brodu k přístupu na pozemky na pravém břehu). Zrušení dolní cesty je Saláškovými vnímáno i nadále jako omezení.

Ze strany investora byli dále Saláškovy seznámeni se znaleckým posudkem na ocenění nemovitostí a informováni byli o tom, že majetkoprávní vypořádání bude prováděno až po pravomocném územním rozhodnutí. Zástupcem manželů Saláškových byl uveden a dále diskutován dopad stavby poldru na jejich podnikání. Domluveno bylo, že ze strany manželů Saláškových bude investoru stavby doložen podklad majetkové újmy, jako jednorázové úplaty. Úplata za ekonomický dopad na podnikatelský záměr nebude řešena v rámci majetkoprávního vypořádání pozemků, ale samostatně. Zpracovaný odhad výše újmy na základě relevantních údajů bude podkladem pro další jednání. Případná náhrada újmy, vycházející z vyčíslení újmy a oboustranně odsouhlasená, by byla ze strany investora uhrazena po obdržení stavebního povolení.

- Další námitka směřovala k tomu, že se investor dostatečným způsobem nevypořádal s ekologickou zátěží při výstavbě poldru a při jeho fungování s doložením odborného názoru k výskytu chráněné fauny a flory, a to denních motýlů od RNDr. Zdeňka Mráčka, DrSc. Biologické centrum AV ČR, České Budějovice.

K otázkám vlivů stavby na životní prostředí a jeho ochrany zástupci investora uvádí, že záměr stavby „Krounka, Kutřín, výstavba poldru“ byl podroben zjišťovacímu řízení. Oznámení o hodnocení vlivů na životní prostředí dle přílohy č. 3. zákona č. 100/2001 Sb., zpracoval velmi podrobně v říjnu 2011 RNDr. Tomáš Bajer, CSc, ECO-ENVI-CONSULT Jičín. Biologický průzkum zpracoval RNDr. Milan Macháček, autorizovaná osoba pro provádění biologického hodnocení, hodnocení zoologie a entomologie, botanický průzkum provedl RNDr. Vladimír Faltys, soudní znalec a RNDr. Aleš Toman provedl zoologický průzkum obratlovců.

Ke zjišťovacímu řízení byl odborem OŽPZ – oddělením integrované prevence Krajského úřadu Pardubického kraje vydán dne 22.11.2011 závěr, zpracovaný na základě vyhodnocení vyjádření odborných správních úřadů, že záměr „Krounka, Kutřín, výstavba poldru“ nebude posuzován podle zákona o posuzování vlivů na životní prostředí.

Hodnocení vlivů na životní prostředí se nezabývalo jen faunou a flórou, ale mimo jiné také posouzením vlivu záměru stavby na krajinný ráz, obyvatelstvo, ovzduší, půdu, ekosystémy, tedy životním prostředím v celé šíři v průběhu výstavby suchého poldru a po jeho realizaci.

Na závěr si dovoluujeme poznamenat, že na výše uvedeném smírčím jednání dne 14.10.2015 bylo shrnuto, že obě strany mají zájem na smírném řešení otázek, uvedených v námítkách manželů Saláškových. Otázka majetkoprávního vypořádání, resp. výše náhrady za újmu podnikání manželů Saláškových, bude nadále řešena po předložení podkladů, které zajistí manželé Saláškoví. Dále bylo zkonstatováno, že vliv stavební akce na životní prostředí a krajinu v lokalitě byl ze strany investora řádně odborně posouzen v souladu se zákonnými požadavky, jak při jednání investor doložil zpracovanou dokumentací pro posouzení vlivu stavby na životní prostředí.

Vyjádření stavebního úřadu k podaným námítkám:

Ad 1) V tomto bodě se nejedná o námitku jako takovou, ale pouze o konstatování ke způsobu jednání ze strany stavebníka, případně o výklad některých právních pojmů. Namítající navrhli dvoustranné korektní jednání. K tomuto stavební úřad uvádí, že stavebník pozval všechny účastníky řízení k jednání, které se uskutečnilo dne 28.4. 2015 v obecním sále v Perálci – tohoto jednání se dle sdělení stavebníka namítající nezúčastnili. (K tomuto jednání byli přizváni vlastníci dotčených pozemků i stavební úřad a to pozvánkou ze dne 10.4.2015). Dále probíhala dne 31.8.2015 pochůzka na místě stavby. Další jednání pouze s manželi Saláškovými proběhlo dne 14.10.2015- z tohoto jednání byl předložený stavebnímu úřadu protokol, který ovšem není podepsaný účastníky jednání. Z protokolu i ze sdělení investora ze dne 21.10.2015 vyplývá, že obě strany mají zájem na smírném řešení otázek. Otázka majetkoprávního vypořádání, resp. výše náhrady za újmu podnikání manželů Saláškových, bude nadále řešena po předložení podkladů, které zajistí manželé Saláškoví.

Stavební úřad dospěl k závěru, že manželé Saláškoví v této námitce neprokázali splnění třetí podmínky pro uplatnění námitek, tj. přímé dotčení jejich vlastnických práv a proto k této uplatněné námitce nepřihlíží.

Ad 2) V tomto bodě manželé Saláškoví namítají znemožnění přístupu a ekonomickou újmu. K této námitce stavební úřad uvádí - v projektové dokumentaci je navržen dopravního řešení s tím, že bude zachován pěší průchod před výpustný objekt hráze. Cesta k obratišti bude zajištěna stávajícím způsobem, pozemek poz. parc. č. 668 v kat. území Miřetín, je na pravém břehu Krounky proti penzionu Saláškových. Jeho část je navržena na vykoupení a až po hranici výkupu se přístup nemění. Přístup pro Saláškoví je s levého břehu přes brod pod bezpečnostním přelivem (investor zajistí zřízení služebnosti pro využití brodu k přístupu na pozemky na pravém břehu). K bodu ekonomické újmy - Saláškoví byli seznámeni se znaleckým posudkem na ocenění nemovitostí a informováni byli o tom, že majetkoprávní vypořádání bude prováděno až po pravomocném územním rozhodnutí. Na jednání dne 14.10.2015 bylo dále domluveno, že ze strany manželů Saláškových bude investoru stavby doložen podklad majetkové újmy, jako jednorázové úplaty. Úplata za ekonomický dopad na podnikatelský záměr nebude řešena v rámci majetkoprávního vypořádání pozemků, ale samostatně. Zpracovaný odhad výše újmy na základě relevantních údajů bude podkladem pro další jednání. Případná náhrada újmy, vycházející z vyčíslení újmy a oboustranně odsouhlasená, by byla ze strany investora uhrazena po obdržení stavebního povolení. Dle sdělení investora tato újma zatím nebyla vyčíslena a předložena. Dle názoru stavebního úřadu může dojít i k situaci, kdy stavba takto velkého rozsahu a stavebně velice zajímavá může naopak přitáhnout zájem veřejnosti a tím i podpořit podnikání manželů Saláškových.

Stavební úřad je toho názoru, že je na každém vlastníkově nemovitostí, aby již v období pořizování územně plánovací dokumentace hájil svá vlastnická práva a to ve vztahu k navrženému funkčnímu využití pozemků v dané lokalitě. Tento právní názor vyslovil Nejvyšší správní soud v rozsudku č.j. 7 As 13/201-145 ze dne 12.03.2010, 1 As 56/2011-133 ze dne 14.07.2011 a 6 As 72/2014-88 ze dne 04.03.2015.(zveřejněno na www.nssoud.cz).

Stavební úřad dospěl k závěru, že tato námitka je v části přístupové cesty bezpředmětná, protože jí je vyhověno již projektovou dokumentací a v části ekonomické újmy jí lze vyhovět až po vydání

pravomocného územního rozhodnutí, kdy lze ze strany investora začít vykupovat pozemky přímo dotčené stavbou. Investor dle protokolu ze dne 14.10.2015 přislíbil řešit ekonomickou újmu týkající se podnikání Saláškových po vydání pravomocného stavebního povolení.

Ad 3) V tomto bodě manželé Saláškovi namítají ekologickou zátěž a vliv na životní prostředí. K této námitce stavební úřad uvádí - záměr stavby „Krounka, Kutřín, výstavba poldru“ byl podroben zjišťovacímu řízení. Oznámení o hodnocení vlivů na životní prostředí dle přílohy č. 3. zákona č. 100/2001 Sb., zpracoval velmi podrobně v říjnu 2011 RNDr. Tomáš Bajer, CSc, ECO-ENVI-CONSULT Jičín. Biologický průzkum zpracoval RNDr. Milan Macháček, autorizovaná osoba pro provádění biologického hodnocení, hodnocení zoologie a entomologie, botanický průzkum provedl RNDr. Vladimír Faltys, soudní znalec a RNDr. Aleš Toman provedl zoologický průzkum obratlovců.

Ke zjišťovacímu řízení byl odborem OŽPZ – oddělením integrované prevence Krajského úřadu Pardubického kraje vydán dne 22.11.2011 závěr, zpracovaný na základě vyhodnocení vyjádření odborných správních úřadů, že záměr „Krounka, Kutřín, výstavba poldru“ nebude posuzován podle zákona o posuzování vlivů na životní prostředí.

Hodnocení vlivů na životní prostředí se nezabývalo jen faunou a flórou, ale mimo jiné také posouzením vlivu záměru stavby na krajinný ráz, obyvatelstvo, ovzduší, půdu, ekosystémy, tedy životním prostředím v celé šíři v průběhu výstavby suchého poldru a po jeho realizaci.

Stavební úřad dospěl k závěru, že manželé Saláškovi v této námitce neprokázali splnění třetí podmínky pro uplatnění námitek, tj. přímé dotčení jejich vlastnických práv a proto k této uplatněné námitce nepřihlíží.

Vyhodnocení připomínek veřejnosti:

V průběhu územního řízení o umístění stavby nebyly vzneseny žádné připomínky veřejnosti.

Vypořádání s vyjádřeními účastníků k podkladům rozhodnutí:

Vyjádření účastníků byla zkoordinována a zahrnuta do podmínek rozhodnutí.

Pokud to povaha projednávané věci umožňuje, pokusí se správní orgán podle ust. § 5 správního řádu o smírné odstranění rozporů, které brání řádnému projednávání a rozhodnutí dané věci. Stavební úřad zaslal námitky investorovi na základě jeho žádosti a ten svolal schůzku s namítajícími, ze které je pořízený zápis, ze kterého vyplývá vůle pro vzájemnou dohodu, kterou lze ovšem uzavřít až po nabytí právní moci územního rozhodnutí a z větší části až po nabytí právní moci stavebního povolení. Další námitky, ke kterým by měl stavební úřad přihlížet a u kterých je třeba dosáhnout dohody mezi účastníkem řízení a žadatelem, nebyly uplatněny.

Po posouzení všech podkladů a zjištění ve výše uvedené věci rozhodl způsobem uvedeným ve výroku tohoto rozhodnutí.

Přitom v souladu s ust. § 50 správního řádu stavební úřad vycházel z podkladů rozhodnutí, zejména návrhu účastníků, důkazů, skutečností známých správnímu orgánu z úřední činnosti, podkladů od jiných správních orgánů i skutečností obecně známých. Stavební úřad tak zjistil všechny okolnosti důležité pro ochranu veřejného zájmu. A pokud zákon nestanovil, že některý podklad je pro správní orgán závazný, hodnotil podklady podle své úvahy; přitom pečlivě přihlížel ke všemu, co vyšlo v řízení najevo, včetně toho, co uvedli účastníci.

Při posuzování a rozhodování se řídil platnými právními předpisy, zejména stavebním zákonem a jeho prováděcími předpisy, zejména vyhláškou č. 268/2009 Sb., vyhláškou č. 501/2006 Sb., vyhláškou č. 503/2006 Sb., vyhláškou č. 398/2009 Sb., ve věcech procesních správním řádem jakož i Listinou základních práv a svobod, která je součástí Ústavy České republiky.

Stavební úřad neshledal důvody, které by bránily vydání rozhodnutí o umístění navrhované stavby.

Upozornění:

Toto územní rozhodnutí platí dva roky ode dne, kdy nabude právní moci, nepozbývá však platnosti,

- a) bylo-li na základě žádosti podané v době jeho platnosti vydáno pravomocné stavební povolení nebo jiné obdobné rozhodnutí podle tohoto zákona nebo zvláštních právních předpisů, nebo nabyli-li v době jeho platnosti právních účinků souhlas s provedením ohlášeného stavebního záměru,
- b) bylo-li v době jeho platnosti započato s využitím území pro stanovený účel v případech, kdy se povolovací rozhodnutí nebo jiný úkon nevydává,
- c) vzniklo-li na základě oznámení stavebního záměru posouzeného autorizovaným inspektorem podaného v době platnosti právo stavební záměr realizovat, nebo

d) byla-li na základě návrhu veřejnoprávní smlouvy nahrazující stavební povolení podaného v době jeho platnosti uzavřena tato veřejnoprávní smlouva a tato veřejnoprávní smlouva nabyla účinnosti. Územní rozhodnutí pozbývá platnosti též dnem, kdy stavební úřad obdržel sdělení žadatele, že upustil od záměru, ke kterému se rozhodnutí vztahuje; to neplatí, byla-li realizace záměru již zahájena.

Poučení účastníků:

Proti tomuto rozhodnutí lze podle ust. § 81 odst. 1 a § 83 odst. 1 správního řádu podat odvolání, a to do 15 dnů ode dne jeho oznámení, ke Krajskému úřadu Pardubického kraje, odboru majetkovému, stavebního řádu a investic, které o odvolání rozhodne, a to cestou Městského úřadu Skuteč, odboru stavební úřad, majetek a investice, u něhož se odvolání podává.

Lhůta pro podání odvolání se počítá ode dne následujícího po doručení písemného vyhotovení rozhodnutí, nejpozději však po uplynutí desátého dne ode dne, kdy bylo nedoručené a uložené rozhodnutí připraveno k vyzvednutí.

Odvolání musí mít náležitosti stanovené ust. § 37 odst. 2 správního řádu. V odvolání se uvede, v jakém rozsahu se rozhodnutí napadá a dále namítaný rozpor s právními předpisy nebo nesprávnosti rozhodnutí nebo řízení, jež mu předcházelo.

Odvolání se podává v takovém počtu stejnopisů, aby jeden stejnopis zůstal správnímu orgánu a aby každý účastník dostal jeden stejnopis. Nepodá-li účastník - odvolatel potřebný počet stejnopisů, vyhotoví je na jeho náklady stavební úřad.

Odvolání jen proti odůvodnění rozhodnutí je nepřijatelné.

Včas podané a přípustné odvolání má dle ust. § 85 odst. 1 správního řádu odkladný účinek.

Stavební úřad po právní moci rozhodnutí předá ověřenou dokumentaci žadateli, případně obecnímu úřadu, jehož územního obvodu se umístění stavby týká, není-li sám stavebním úřadem, popřípadě též speciálnímu stavebnímu úřadu.

Rozhodnutí má podle § 93 odst. 1 stavebního zákona platnost 2 roky. Podmínky rozhodnutí o umístění stavby platí po dobu trvání stavby či zařízení, nedošlo-li z povahy věci k jejich konzumaci.

Ing. Iveta Kopřivová
vedoucí odboru



Poplatek:

Správní poplatek podle zákona č. 634/2004 Sb., o správních poplatcích položky 17 odst. 1 písm. h) ve výši 3000 Kč, položky 17 odst. 1 písm. f) ve výši 20000 Kč, celkem 23000 Kč byl zaplacen dne 20.8.2015.

Příloha:

Situační výkres širších vztahů v měřítku 1:10 000

Podle § 92 odst. 3) stavebního zákona, který odkazuje na § 87 odst. 1 stavebního zákona v souladu s ust. § 144 zákona č. 500/2004 Sb., správní řád, se územní rozhodnutí a další úkony v řízení s velkým počtem účastníků se doručují:

- účastníkům řízení uvedeným v § 85 odst. 1 stavebního zákona - jednotlivě
- účastníkům řízení uvedeným v § 85 odst. 2 písm. a) a b) stavebního zákona za použití § 144 odst. 6 správního řádu - veřejnou vyhláškou
- dotčeným orgánům jednotlivě

Podle § 92 odst. 3 stavebního zákona, který odkazuje na § 87 odst. 3 stavebního zákona, u záměrů zasahujících do území několika obcí se doručuje územní rozhodnutí a další úkony v řízení na úředních deskách příslušných obecních úřadů, tj. na úřední desce Městského úřadu Skuteč, Městského úřadu Proseč a Obecního úřadu Perálec. Dnem vyvěšení je den vyvěšení na úřední desce správního orgánu, který je stavebním úřadem, tj. Městský úřad Skuteč.

Toto rozhodnutí musí být vyvěšeno na úřední desce Městského úřadu Skuteč, Městského úřadu Proseč a Obecního úřadu Perálec po dobu 15 dnů a též zveřejněno způsobem umožňujícím dálkový přístup.

Datum vyvěšení:

Datum sejmutí:

.....
podpis oprávněné osoby potvrzující vyvěšení
Razítko:

.....
podpis oprávněné osoby potvrzující sejmutí
Razítko:

V elektronické podobě
zveřejněno od:

V elektronické podobě
zveřejněno do:

.....
podpis oprávněné osoby potvrzující zveřejnění
Razítko:

.....
podpis oprávněné osoby potvrzující zveřejnění
Razítko:

Obdrží:

Účastníci řízení podle § 85 odst. 1 písm. a), b) stavebního zákona – doručení jednotlivě -dodejka

Povodí Labe s.p., IDDS: dbyt8g2

sídlo: Víta Nejedlého č.p. 951/8, Slezské Předměstí, 500 03 Hradec Králové 3

Město Skuteč, Palackého náměstí č.p. 133, 539 73 Skuteč

Město Proseč, IDDS: mgdb3h7

sídlo: Proseč č.p. 18, 539 44 Proseč u Skutče

Obec Perálec, IDDS: s4ib3gn

sídlo: Perálec č.p. 24, 539 44 Proseč u Skutče

Účastníci řízení podle § 85 odst. 2 písm. a) stavebního zákona - doručení veřejnou vyhláškou

Ing. Zdeněk Ulrich, Oldřiš č.p. 6, 569 82 Borová u Poličky

Ing. Vlasta Ulrichová, Oldřiš č.p. 6, 569 82 Borová u Poličky

Miloš Poslušný, Dřeves č.p. 6, Tisovec, 539 73 Skuteč

Václav Binko, kap. Svatoně č.p. 38, 539 74 Předhradí

Josef Poslušný, Sladovnická č.p. 427, Pražské Předměstí, 566 01 Vysoké Mýto

Milena Drdlová, Detřichov č.p. 105, 568 02 Detřichov

Helena Rozlívková, Detřichov č.p. 33, 568 02 Detřichov

Zdeněk Salášek, Miřetín č.p. 15, 539 44 Proseč u Skutče

Hana Salášková, Miřetín č.p. 15, 539 44 Proseč u Skutče

ZO OSŽ SKANSKA ŽS a.s., Perucká č.p. 2482/7, Vinohrady, 121 41 Praha

Miloslav Bureš, Újezd nad Zbečnem č.p. 40, 270 24 Zbečno

Božena Doubalová, Jiráskova č.p. 1334, 539 01 Hlinsko v Čechách 1

Jaroslav Filipi, Vítězslava Nováka č.p. 636, 539 73 Skuteč

Správa a údržba silnic Pardubického kraje, IDDS: ffhk8fq

sídlo: Pardubice VII-Doubravice č.p. 98, 533 53 Pardubice 19

Pardubický kraj, IDDS: z28bwu9

sídlo: Komenského náměstí č.p. 125, Pardubice-Staré Město, 530 02 Pardubice 2

Alena Pavlišťová, Dukelská č.p. 100, 539 74 Předhradí

Andrea Pavlišťová, Dukelská č.p. 100, 539 74 Předhradí

Jiří Pavlišta, Dukelská č.p. 100, 539 74 Předhradí

Jaroslav Ryba, Portmanka č.p. 210, Záhradí, 570 01 Litomyšl

Libuše Štrumfová, Trnovanská č.p. 1281/25, Trnovany, 415 01 Teplice 1

Jiří Štrumfa, Perálec č.p. 15, 539 44 Proseč u Skutče

Renáta Štrumfová, Kutřín č.p. 14, Perálec, 539 44 Proseč u Skutče

Jana Bulvová, Dolní Újezd č.p. 574, 569 61 Dolní Újezd u Litomyšle

Vladimír Štrumfa, Podměstí č.p. 67, 539 44 Proseč u Skutče

Mgr. Ingrid Víšková, Jiráskova č.p. 1335, 539 01 Hlinsko v Čechách 1

Milan Štrumfa, Hluboká č.p. 16, 539 73 Skuteč

Ilona Pavlišťová, Hluboká č.p. 16, 539 73 Skuteč

Petr Filipi, Zbožnov č.p. 22, 539 73 Skuteč

Věra Gregorová, Kutřín č.p. 22, Perálec, 539 44 Proseč u Skutče

Libor Gregor, Kutřín č.p. 22, Perálec, 539 44 Proseč u Skutče

Luboš Gregor, Dubová č.p. 5, Miřetice, 538 25 Nasavrky

Ing. Jaroslav Milián, Kutřín č.p. 12, Perálec, 539 44 Proseč u Skutče

Věra Miliánová, Kutřín č.p. 12, Perálec, 539 44 Proseč u Skutče

Jaroslav Nešetřil, Voletice č.p. 15, 538 54 Luže

Marie Pytlíková, Miřetín č.p. 17, 539 44 Proseč u Skutče

MUDr. Petra Svěráková, Lexova č.p. 2122, Zelené Předměstí (Pardubice V), 530 02 Pardubice 2

Mgr. Vlasta Svěráková, Topolová č.p. 186, Černá za Bory, 533 01 Pardubice 21

Vlasta Koudelová, Proseč č.p. 136, 539 44 Proseč u Skutče

Jaroslava Burešová, Zderaz č.p. 112, 539 44 Proseč u Skutče

Libuše Flídrová, Dolní Újezd č.p. 248, 569 61 Dolní Újezd u Litomyšle

Lesy České republiky, s.p., IDDS: e8jcfns

sídlo: Přemyslova č.p. 1106/19, Nový Hradec Králové, 500 08 Hradec Králové 8
Lenka Zídková, Lažany č.p. 18, 539 73 Skuteč
Josef Důrek, Lažany č.p. 47, 539 73 Skuteč
Božena Surová, Dražkovice č.p. 152, 533 33 Pardubice 23
Ing. Oldřich Filipi, Šrámkova č.p. 430/12, Lesná, 638 00 Brno 38
Miroslav Halamka, Hněvědice č.p. 23, 539 73 Skuteč
Vlastimil Bureš, Hluboká č.p. 7, 539 73 Skuteč
Hana Burkoňová, Mikulovická č.p. 274, Zelené Předměstí, 530 02 Pardubice 2
Jaromír Drahoš, Kutřín č.p. 25, Perálec, 539 44 Proseč u Skutče
Jitka Dužíková, Rudé armády č.p. 8, 435 47 Brandov
Eva Tvrzová, Žabovřeská č.p. 1460, Zbraslav, 156 00 Praha 516
Vlasta Čejková, Podél Dráhy č.p. 903, 538 03 Heřmanův Městec
Hana Chalupníková, Havlíčkova č.p. 289, 539 73 Skuteč
Miroslav Janeček, Perálec č.p. 44, 539 44 Proseč u Skutče
Rudolf Janeček, Lublaňská č.p. 398/18, Vinohrady, 120 00 Praha 2
Marta Vašková, Palackého náměstí č.p. 137, 539 73 Skuteč
Marta Lacmanová, Perálec č.p. 11, 539 44 Proseč u Skutče
Jitka Kašparová, Perálec č.p. 11, 539 44 Proseč u Skutče
Marta Kostlánová, Malecká č.p. 1126, Chrudim IV, 537 05 Chrudim 5
František Kulhavý, Perálec č.p. 70, 539 44 Proseč u Skutče
Josef Lorenc, Hluboká č.p. 53, 539 73 Skuteč
Věra Mařašová, Janáčkova č.p. 374/9, Bolevec, 323 00 Plzeň 23
Ing. František Vágnér, Javorová č.p. 1018, Podklášteří, 674 01 Třebíč 1
Jan Moučka, Zderaz č.p. 33, 539 44 Proseč u Skutče
Pavla Pospíšilová, Otradov č.p. 89, 539 43 Krouna
Josef Sejkora, Střítež č.p. 16, Hluboká, 539 73 Skuteč
Jiří Slavík, Jiráskova č.p. 1295, Zelené Předměstí, 530 02 Pardubice 2
Ilona Šplíchalová, Bučina č.p. 52, 565 55 Hrušová u Vysokého Mýta
Marie Švarcová, Víta Nejedlého č.p. 584, Chrudim III, 537 01 Chrudim 1
Jitka Tomišková, Lažany č.p. 8, 539 73 Skuteč
Josef Vobejda, Kvetna 61 Okres Svitavy
Stanislav Vostřel, Perálec č.p. 63, 539 44 Proseč u Skutče
Marie Vostřelová, Perálec č.p. 63, 539 44 Proseč u Skutče
Danuška Zahradecká, Pardubická č.p. 170, 533 75 Dolní Ředice
Ing. František Zach, Jáchymovská č.p. 282/4, Liberec X-Františkov, 460 10 Liberec 10
Josef Zavadil, Perálec č.p. 42, 539 44 Proseč u Skutče
Miroslav Drahoš, Perálec č.p. 72, 539 44 Proseč u Skutče
Jana Králová, Kutřín č.p. 4, Perálec, 539 44 Proseč u Skutče
Miloslava Pešková, Perálec č.p. 38, 539 44 Proseč u Skutče
Filip Štrumfa, Kutřín 22, 539 44 Proseč u Skutče
Anna Štrumfová, Kutřín 22, 539 44 Proseč u Skutče
Miroslav Vokál, Perálec č.p. 57, 539 44 Proseč u Skutče
Kristina Dudychová, Perálec č.p. 76, 539 44 Proseč u Skutče
Státní pozemkový úřad, Krajské pracoviště pro Pardubický kraj, IDDS: z49per3
sídlo: Boženy Němcové č.p. 231, 530 02 Pardubice 2
Marie Pytlíková, Miřetín č.p. 17, 539 44 Proseč u Skutče
Marcel Kadleček, Dolnokralovická č.p. 1296, 258 01 Vlašim
Josef Důrek, Lažany č.p. 37, 539 73 Skuteč
Luboš Bukáček, Proseč č.p. 318, 539 44 Proseč u Skutče
Jiří Daněk, Proseč č.p. 218, 539 44 Proseč u Skutče
Ing. Jan Fulík, Oddechová č.p. 616, Lipence, 155 31 Praha 511
František Soudek, Předhradí č.p. 43, 539 74 Předhradí
Jitka Dužíková, Rudé armády č.p. 8, 435 47 Brandov
Eva Tvrzová, Žabovřeská č.p. 1460, Zbraslav, 156 00 Praha 516
Marie Kratochvílová, Stíčany č.p. 92, 538 62 Hrochův Týnec
Justina Pokorná, Havlíčkovo náměstí č.p. 90, 580 01 Havlíčkův Brod 1
Pavel Pokorný, Tuněchody č.p. 168, 537 01 Chrudim 1
František Staněk, Kutřín č.p. 15, Perálec, 539 44 Proseč u Skutče

Milena Staňková, Kutřín č.p. 15, Perálec, 539 44 Proseč u Skutče
Jaromír Staněk, Kutřín č.p. 4, Perálec, 539 44 Proseč u Skutče
Jana Staňková, Zderaz č.p. 103, 539 44 Proseč u Skutče
Martina Šplíchalová, Zderaz č.p. 75, 539 44 Proseč u Skutče
Jiří Šplíchal, Zderaz č.p. 75, 539 44 Proseč u Skutče
Pavel Christ, Novoměstská č.p. 949, 593 01 Bystřice nad Pernštejnem
Jana Pírková, Družstevní č.p. 916, 539 73 Skuteč
Anna Vítková, Raná č.p. 63, 539 72 Raná u Hlinska
Marie Váňová, Svinčany č.p. 86, 535 01 Přelouč
Pavel Zach, Miřetín č.p. 38, 539 44 Proseč u Skutče
Ing. František Stružinský, Miřetín č.p. 42, 539 44 Proseč u Skutče
Miroslava Jílková, Miřetín č.p. 14, 539 44 Proseč u Skutče
Libor Kubásek, Miřetín č.p. 9, 539 44 Proseč u Skutče
Květoslava Kubásková, Miřetín č.p. 9, 539 44 Proseč u Skutče
ČEZ Distribuce a.s., IDDS: v95uqfy
sídlo: Teplická č.p. 874/8, 405 02 Děčín 4
RWE Distribuční služby, s.r.o., IDDS: jnnyjs6
sídlo: Plynárenská č.p. 499/1, 602 00 Brno 2
O2 Czech Republic a.s., IDDS: d79ch2h
sídlo: Za Brumlovkou č.p. 266/2, 140 22 Praha 4-Michle
Vodárenská společnost Chrudim a.s., IDDS: 3b9gxrh
sídlo: Novoměstská č.p. 626, 537 01 Chrudim 1

Dotčené orgány - doručení jednotlivě - dodejka

Hasičský záchranný sbor Pardubického kraje, IDDS: 48taa69
sídlo: Topolská č.p. 569, 537 01 Chrudim 1
Krajská hygienická stanice Pardubického kraje, IDDS: 23wai86
sídlo: Čáslavská č.p. 1146, 537 01 Chrudim 1
Ministerstvo životního prostředí, IDDS: 9gsaax4
sídlo: Vršovická 65, 100 10 Praha 10, pracoviště Hradec Králové, Resslova 1229/2a
Krajský úřad Pardubického kraje, odbor životního prostředí a zemědělství, IDDS: z28bwu9
sídlo: Komenského náměstí č.p. 125, 532 11 Pardubice 2
Krajské ředitelství policie Pardubického kraje, Územní odbor Chrudim, dopravní inspektorát, IDDS: ndihp32
sídlo: Všehrdovo náměstí č.p. 46, Chrudim
Městský úřad Chrudim, odbor dopravy, IDDS: 3y8b2pi
sídlo: Pardubická č.p. 67, 537 01 Chrudim 1
Městský úřad Chrudim, Odbor školství, kultury, sportu a památkové péče, IDDS: 3y8b2pi
sídlo: Pardubická č.p. 67, 537 01 Chrudim 1
Městský úřad Chrudim, odbor územního plánování, IDDS: 3y8b2pi
sídlo: Pardubická č.p. 67, 537 01 Chrudim 1
Městský úřad Chrudim, odbor životního prostředí, IDDS: 3y8b2pi
sídlo: Pardubická č.p. 67, 537 01 Chrudim 1

Účastníci řízení podle § 85 odst. 2 písm. b) stavebního zákona - doručení veřejnou vyhláškou
podle § 92 odst. 3 stavebního zákona se identifikují označením pozemků a staveb evidovaných
v katastru nemovitostí dotčených vlivem záměru:

- v kat. území Hněvětice

poz. parc. č. 140/3, 174/1, 174/3, 177, 178/2, 213/5, 166, 213/5, 259, 260/11, 194

- v kat. území Miřetín

st. parc. č. 75, 73, poz. parc. č. 672/1, 927/2, 720, 725, 726, 728, 729/1, 749/6, 933/1, 934, 914, 709/1, 585, 578/2, 578/4, 578/8, 580/6, 582/1, 582/3, 583/1, 584/1, 616, 618, 622/2, 1104/1, 561/2, 573/2, 580/8, 580/9, 587/2, 732/2, 744, 907, 908/2, 445, 446, 448, 449, 450, 451, 452, 461, 476, 483, 498, 488, 493, 494, 496/1, 500/2, 501/10, 501/16, 501/18, 501/20, 501/21, 501/22, 501/23, 501/24, 501/25, 444/1, 571/1, 571/2, 569/1, 569/2, 933/1, 546, 539, 545, 538, 542, 543, 515, 3116/2, 457, 721, 913/1, 468/6, 1099, 444/1, 699, 708, 698, 707, 743/2, 913/2, 933/3, 722, 457, 720, 725, 726, 728, 729/1, 749/6, 592/3, 574, 575, 576, 578/1, 578/3, 578/7, 580/3, 580/5, 580/7, 582/2, 583/2, 1104/1, 572, 573/1, 584/2, 587/1, 729/2, 730, 732/1, 749/5, 592/3, 574, 575, 576, 578/1, 578/3, 578/7, 580/3, 580/5, 917/1, 924/1, 928, 915/1, 921/2, 921/3, 926/1, 920/2, 938/1, 495, 496/2, 500/1, 501/11, 501/13, 501/17, 501/19, 3118, 1141, 1147, 491/4, 547, 559/3, 669/1, 685, 690, 692/4, 672/6, 672/7, 692/3, 717, 1107, 1108, 718, 719, 723, 727, 904, 905, 908/1, 909/1, 909/2, 910, 918, 921/1, 936/1, 1105/1, 1153, 491/5, 935, 479, 828, 720, 725, 726, 728, 729/1, 749/6, 720, 725, 726, 728, 729/1, 749/6, 594, 592/4, 479, 828, 479, 828, 918, 479, 527, 828, 455, 456.

- v kat. území Perálec

st. parc. č. 82, 81/1, 83, 77, 100, 90, 106, 105, 79, 97, 137, 145, 129, 104, 107, 98, 85, 10, 60 a poz. parc. č. 1058/15, 1010/2, 1058/8, 1058/13, 11, 1058/5, 1052/3, 435/18, 376/6, 424/3, 432, 376/22, 376/23, 3, 525/129, 473/1, 435/25, 696, 696, 357/1, 357/2, 361, 376/10, 1134, 17, 16, 372/6, 261, 357/7, 352/3, 1103/5, 1052/2, 1058/3, 1058/2, 1051, 1047/1, 1055/4, 998/5, 800/3, 326, 316, 324, 325, 326, 316, 324, 325, 360, 376/9, 376/5, 430/11, 414, 376/20, 476, 478, 355/11, 1038, 1134, 355/15, 355/14, 357/5, 357/9, 132, 352/2, 278/3, 311, 1058/16, 1157/15, 525/94, 1157/1, 525/98, 312/2, 1058/17, 1101/13, 1007, 1058/18, 354/2, 1101/7, 435/31, 435/21, 435/9, 99/8, 1136/6, 357/6, 357/10, 135/1, 145/3, 373/2, 998/6, 1136/1, 376/8, 435/10, 355/12, 1177, 100/1, 95/2, 91, 134, 376/13, 397/6, 435/16, 1150/1, 369/9, 1132/2, 1130/1, 1127, 1117, 372/7, 1153/2, 1153/3, 1153/5, 369/6, 1103/3, 1136/3, 1144, 358, 1103/1, 1153/4, 369/5, 1005, 1180, 1009, 1048, 359, 357/11, 1151, 1058/5, 1052/3, 1184, 1183, 21/1, 18/1, 800/5, 824/2, 818, 821, 86, 355/13, 435/4, 435/1, 479/2, 435/4, 435/1, 273, 272, 99/5, 697, 695, 525/97, 133/2, 684/5, 435/2, 707, 998/2, 705, 1172, 1044/1, 1103/7, 352/1, 397/5, 352/21036, 1010/1, 1058/7, 1058/12, 392/2, 376/18, 376/2, 435/11, 376/10, 435/31, 435/21, 435/9, 1150/2, 397/5, 397/5, 2, 1058/5, 1052/3, 376/16, 376/11, 130, 99/4, 477, 435/24, 435/19, 397/10, 376/19, 376/4, 525/93, 683, 684/3, 684/2, 25/2, 676, 680, 480, 376/3, 357/8, 435/3, 814, 376/7, 807, 373/1, 824/1, 817/1, 817/2, 479/1, 822, 454, 805/1, 278/2, 813, 812, 1000, 435/20, 1112/1, 423.

- v kat. území Česká Rybná

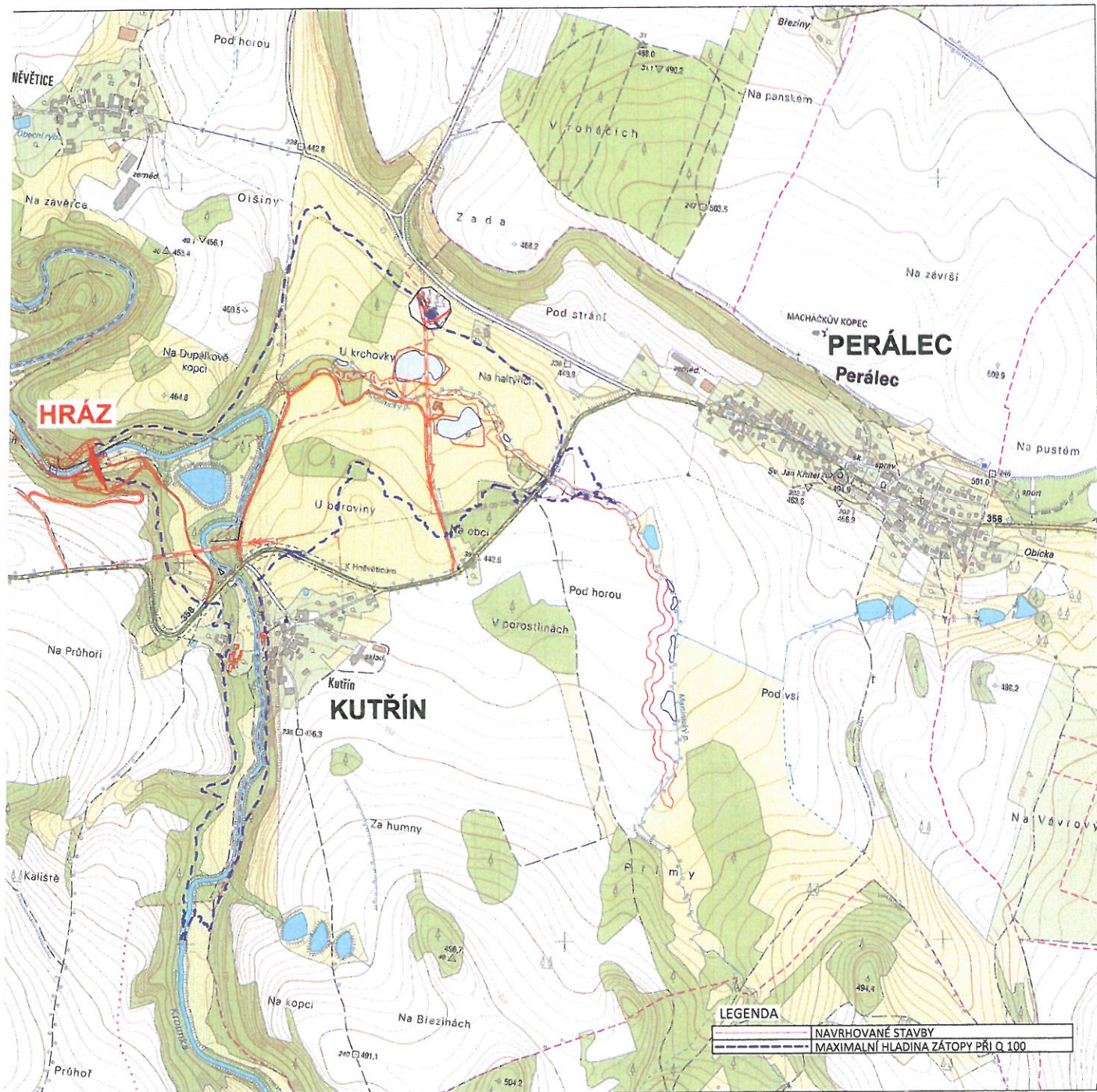
poz. parc. č. 498, 501/10, 493, 494.

Městský/obecní úřad pro zveřejnění na úřední desce a podání zprávy o datu vyvěšení a sejmutí:

Městský úřad Skuteč

Městský úřad Proseč

Obecní úřad Perálec



DOKUMENTACI LZE UŽÍVAT POUZE VE SMYSLU PŘÍSLUŠNÉ SMLOUVY O DÍLO. VÝKRES, ČI JEHO ČÁST, MŮŽE BÝT KOPÍROVÁN NEBO JINÝM ZPŮSOBEM ROZŠÍŘOVÁN POUZE PO PŘEDCHOZÍM SOUHLASU AUTORA DOKUMENTACE. © ŠINDLAR s.r.o.

VEDOUČÍ PROJEKTU Ing. Jiří Kaplan	VYPRACOVAL Tomáš Dostál	KONTROLOVAL Ing. Milošlav Šindlar	AUTORIZACE Ing. Milošlav Šindlar	STAVBY VODNÍHO HOSPODÁŘSTVÍ A KRAJINNÉHO INŽENÝRSTVÍ ŠINDLAR s.r.o., Na Brně 372/2a, 500 08 Hradec Králové, IČO 250 03 236	
KRAJ: Pardubický	KATASTRÁLNÍ ÚZEMÍ: Mířetím	STAVEBNÍ ÚŘAD: Skuteč	FORMÁT	6 x A4	
INVESTOR: Povodí Labe, s.p., Vřta Nejedlého, 500 03 Hradec Králové			DATUM	březen 2015	
Krounka, Kutřín, výstavba poldru			STUPEŇ	DUR	
			ČÍSLO ZAKÁZKY	20140244	
			SOUŘADNÝ / VÝŠKOVÝ SYSTÉM	JTSK/Bpv	
Situáční výkres širších vztahů (Podklad ZVHM 14-33 Polička)			INTERVAL VRSTEVNIC		
			MĚŘÍTKO	1:10 000	ČÍSLO KOPIE
			Č. VÝKRESU	C.1.	0 1

