

POVODÍ LABE, státní podnik

INVESTIČNÍ ZÁMĚR

Lampertický potok, Lampertice,
rekonstrukce koryta, ř. km 1,230 - 2,820

Zpracoval:	Vladimír Šimek úsekový technik, PS DK dne: 9. 12. 2015	Podpis
Vyhlásil:	Ing. Bohumil Pleskač ředitel závodu Hradec Králové dne: 11 -12- 2015	Podpis
Vyhlášeno dokumentační komisí:	dne: číslo zápisu:	Podpis

1. Identifikační údaje o plánované akci

Název akce	: Lampertický potok, Lampertice, rekonstrukce koryta, ř. km 1,230 – 2,820
Vodní tok (IDVT), ř. km	: Lampertický potok (10185352), ř. km 1,230 - 2,820
Místo stavby (katastrální území)	: Lampertice (Lampertice, 602787)
Obec s rozšířenou působností	: Trutnov
Číslo hydrologického pořadí	: 1-01-02-0270-0-00
Účel stavby	: Rekonstrukce koryta
Číslo DHM (Název DHM)	: 9051012730 (LAMPERTICKÝ POTOK, LAMPERTICE II.), 9051012742 (LAMPERTICKÝ POTOK, LAMPERTICE I.),
Identifikátor ISyPO	: 400352689, 400352691, 400352697, 400352692, 400352693, 400352694, 400352695, 400352699
Nákladové středisko	: 111143
Investor	: Povodí Labe, státní podnik, Víta Nejedlého 951/8, 500 03 Hradec Králové – Slezské Předměstí

2. Časový plán výstavby

	zahájení	dokončení
Vypracování a schválení záměru	2015	2015
Zadání zakázky na vypracování projektové dokumentace	2015	2016
Vypracování a schválení projektové dokumentace	2016	2016
Realizace akce	2016	2016

3. Popis současného stavu

Předmětem záměru je provedení rekonstrukce koryta drobného vodního toku Lampertický potok, a to ve dvou úsecích, které se nachází v intravilánu obce Lampertice, okres Trutnov. Zájmový úsek č. 1 (SO 01), vymezený ř. km 1,230 – 1,285, je trasován kolem domu č.p. 188. Zájmový úsek č. 2 (SO 02), vymezený ř. km 2,700 – 2,820 je částečně trasován v souběhu se silnicí III/30022 a dále vede kolem domu č.p. 128.

Rekonstrukce koryta toku v těchto lokalitách byla již navrhována po povodni v roce 2006 bývalým správcem toku (ZVHS), kdy v této obci došlo k povodňovým škodám. Projektové dokumentace k těmto návrhům, do kterých je možné nahlédnout, jsou k dispozici na provozním středisku Dvůr Králové nad Labem.

V zájmových lokalitách se v některých částí koryta nacházejí pozůstatky kamenných opěrných zídek, které jsou již značně nestabilní a hrozí pádem do koryta. V případě dalších povodňových průtoků, které by mohli zapříčinit ztrátu stability břehů, hrozí poškození přilehlých nemovitostí určených k bydlení.

V zájmovém úseku č. 1 se nachází lávka propojující budovu č.p. 188 se zahradou. Ve vrchní části tohoto úseku se na pravém břehu nachází dřevěné oplocení v délce cca 18 m. Břehy koryta jsou proměnlivé výšky od 90 do 140 cm. Levý břeh je ve vrchní části snížený na cca 70 cm.

V zájmovém úseku č. 2 se nachází jeden most a oplocení při pravém břehu, a to v délce cca 38 m. Výška LB od 50 cm do 130 cm. Výška PB od 40 cm do 110 cm.

V zájmových úsecích vyrůstá nežádoucí břehový porost náletového charakteru o do max. obvodu 25 cm, který bude nutno odstranit.

4. Výchozí podklady

Prohlídka na místě dne 3.12.2015

5. Návrh technického řešení

V zájmových úsecích vodního toku Lampertický potok bude provedena rekonstrukce koryta, spočívající ve stabilizaci jeho příčného a podélného profilu.

K tomuto záměru je nutné vypracovat projektovou dokumentaci, která bude obsahovat celkové řešení rekonstrukce v předmětných úsecích, dle níže popsaných parametrů, včetně zajištění přístupů do koryta a zjištění výskytu stávajících inženýrských sítí. Bude stanoven návrhový průtok, který zajistí neškodné převedení povrchových vod v závislosti na kapacitě stávajících objektů, které budou zachovány. Opevnění koryta bude navrženo dle konfigurace a morfologie terénu a prostorových možností. Předpokládá se opevnění koryta kombinací opěrných zdí, kamenné rovnániny a stabilizačních prahů.

SO 01 – rekonstrukce koryta, ř. km 1,230 – 1,285 (INVESTICE)

Předmětem SO 01 bude vybudování pravobřežní kamenné zdi délky cca 50 m, proměnlivé výšky od 90 cm do 140 cm, a dále vybudování levobřežního opevnění charakteru kamenné rovnániny na úroveň břehové hrany v délce 55 m (viz situace).

SO 02 – rekonstrukce koryta, ř. km 2,700 – 2,820 (INVESTICE)

Předmětem SO 02 bude vybudování levobřežní kamenné zdi délky cca 60 m (vymezeno ř. km 2,725 – 2,785), proměnlivé výšky od 50 cm do 130 cm. Dále bude navržena pravobřežní zeď délky 30 m, v úseku vymezeném ř. km 2,725 – 2,755. Ve zbylých částech úseku, mimo LB v ř. km 2,700 – 2,725, bude navržena kamenná rovnánina s předpokládanou šikmou délkou 1,5 m.

Veškeré opěrné zdi budou provedeny na železobetonových patkách.

V obou úsecích budou osazeny min. dva příčné objekty, které zajistí stabilizaci podélného profilu (prahy). V úseku č. 1 budou v ř. km 1,240 a 1,280. V úseku č. 2 budou v ř. km 2,735 a 2,795 (viz situace). Přesný počet včetně parametrů příčných objektů na zajištění stability koryta bude součástí PD.

Před vybudováním předmětných vodních děl budou odstraněny veškeré nestabilní a rozpadlé opevnění koryta vodního toku.

Návrh kapacity koryta a sklonu jednotlivých opevnění necháváme na zpracovateli PD.

Obsahem PD bude i odstranění veškerého břehového porostu včetně pařezů v dotčených lokalitách a odtěžení nánosů v rámci SO 02.

V projektové dokumentaci bude přesně specifikován rozsah prací, včetně výkazu výměr a kubatur.

6. Rozdělení stavby na stavební objekty a provozní soubory s určením u každého z nich jednotlivě zda jde o opravu či investici (včetně uvedení DM v relevantních případech)

Min. rozdělení akce na stavební objekty:

SO 01 – rekonstrukce koryta, ř. km 1,230 - 1,285 (úsek č. 1) – investice

SO 02 – rekonstrukce koryta, ř. km 2,700 - 2,820 (úsek č. 2) – investice

7. „Odůvodnění účelnosti veřejné zakázky“ v souladu s § 156 zákona č.137/2006 Sb. o veřejných zakázkách, ve znění pozdějších předpisů a ust. § 2 vyhlášky č. 232/2012 Sb.

- Popis potřeb, které mají být splněním veřejné zakázky naplněny.

K akci je přikročeno z důvodu zajištění stability a provozuschopnosti koryta toku ve vymezených úsecích, které se nacházejí v intravilánu obce Lampertice.

- Popis předmětu veřejné zakázky.

Předmětem veřejné zakázky je rekonstrukce části koryta vodního toku Lampertický potok.

- Popis vzájemného vztahu předmětu veřejné zakázky a potřeb zadavatele.

Uskutečněním akce dojde k zajištění stability a provozuschopnosti koryta toku v předmětných úsecích. Zabrání se tak finančním náhradám při zhoršení havarijního stavu koryta.

- Rizika nerealizace veřejné zakázky, snížení kvality plnění, vynaložení dalších finančních nákladů.

V případě nerealizace akce se správce vodního toku vystavuje zvýšení rizika ohrožení majetku na pobřežních pozemcích a na majetku cizích subjektů.

- Předpokládaný termín splnění veřejné zakázky.
2017

- Další informace odůvodňující účelnost veřejné zakázky.
Bez doplňujících informací.

8. Požadavky na celkové urbanistické a architektonické řešení stavby a požadavky na stavebně technické řešení stavby, na tepelně technické vlastnosti stavebních konstrukcí, odolnost a zabezpečení z hlediska požární a civilní ochrany, souhrnné požadavky na plochy a prostory, apod.

Navržená akce nevyžaduje urbanistické a architektonické řešení stavby, vzhledem k charakteru akce není potřeba posuzovat tepelně technické vlastnosti stavebních konstrukcí ani odolnost a zabezpečení z hlediska požární a civilní ochrany.

9. Územně technické podmínky pro přípravu území, včetně napojení na rozvodné a komunikační sítě a kanalizaci, rozsah a způsob zabezpečení přeložek sítí, napojení na dopravní infrastrukturu, vliv stavby, provozu nebo výroby na životní prostředí, zábor zemědělského a lesního půdního fondu, apod.

Stavba nevyžaduje žádné napojení na inženýrské sítě, nedojde k dočasnému ani trvalému záboru ZPF a LPF.

Při zpracování PD dojde ke zjištění existence a zakreslení polohy nadzemních a podzemních sítí. V případě jejich výskytu v prostoru stavby dále budou v rámci PD projednány souhlasy správců s pracemi v ochranném pásmu těchto sítí a do PD budou zpracovány případné podmínky a připomínky.

Zhotovitel si na svoje náklady zajistí vytyčení sítí dotčených stavbou, za případné poškození ponese odpovědnost zhotovitel.

Dále v projektové dokumentaci budou projednány pozemky dotčené stavbou, tj. pozemky pro staveniště vč. zařízení, přístupy apod. Vyjádření majitelů pozemků budou součástí dokladové části PD, případné podmínky budou zpracovány.

10. Požadavky na zabezpečení budoucího provozu (užívání) stavby energiemi, vodou, pracovníky, apod. a předpokládanou výši finančních potřeb jak provozu, tak i reprodukce pořízeného majetku a zdroje jejich úhrady v roce následujícím po roce uvedení stavby do provozu

Akce nebude mít žádné budoucí provozní požadavky, vyjma běžné pravidelné údržby.

11. Vliv stavby na životní prostředí

Realizace akce nebude mít negativní vliv na životní prostředí při dodržování následujících opatření:

- Zhotovitel zajistí ochranu povrchových a podzemních vod před jejich znehodnocením dalšími látkami, které nejsou odpadními vodami (ropné deriváty, chemikálie, tuky, atd.)
- Všechny stroje a mechanismy musí být v řádném technickém stavu, prosté úkapů olejů a pohonných hmot.
- zhotovitel je povinen během prací zajišťovat pořádek na pracovišti a neznečišťovat veřejná prostranství, nezatěžovat jej nadměrným hlukem a v co největší míře šetřit stávající zeleň.
- Zhotovitel bude důsledně dodržovat použití vymezených ploch a po ukončení všech prací je uvede do původního stavu a předá jejich majitelům.

Související práce nebudou mít kromě dočasného zákalu vody v korytě negativní vliv na životní prostředí.

Možné je krátkodobé zatížení hlukem v okolí staveniště. Hluková zátěž po dobu výstavby bude pokud možno minimalizována a nepřekročí přípustné denní limity.

Negativní účinky akce po jejím dokončení se rovněž nepředpokládají.

12. Majetkoprávní vztahy doložené snímkem pozemkové mapy a výpisem z katastru nemovitostí

Majetkoprávní vztahy jsou doloženy snímkem z pozemkové mapy a výpisem z katastru nemovitostí. Stavba bude realizována na pozemcích státu, které jsou v současné době předmětem převodu k právu hospodaření s nimi, a to ze státního podniku Lesy České republiky na Povodí Labe, státní podnik. Obsahem příloh je snímek pozemkové mapy a jednotlivé výpisy z katastru nemovitostí.

Seznam dotčených parcel včetně způsobu jejich dotčení je uveden v následující tabulce.

Lokalita	Katastrální území	LV	Vlastník	č. poz.	Způsob dotčení	Způsob vypořádání	Stav jednání
Lampertice	Lampertice	715	Lesy ČR, s.p.	884/1	stavba	Převod pozemku	---
Lampertice	Lampertice	45	Csicsó Jan, Csicsóvá Jana, Lampertice 188	882/2	přístup		608 263 679
Lampertice	Lampertice	45	Csicsó Jan, Csicsóvá Jana, Lampertice 188	st. 216	stavba	Nutno vypořádat	
Lampertice	Lampertice	45	Csicsó Jan, Csicsóvá Jana, Lampertice 188	881	přístup		
Lampertice	Lampertice	431	Štekrová Iveta, Lučany nad Nisou 672	st. 105	přístup		
Lampertice	Lampertice	431	Štekrová Iveta, Lučany nad Nisou 672	880	přístup		
Lampertice	Lampertice	715	Lesy ČR, s.p.	221/4	stavba	Převod pozemku	--
Lampertice	Lampertice	463	Šorm Bohumil a Šormová Mária, Lampertice 128	st. 46	přístup		
Lampertice	Lampertice	600 000	ČR, Úřad pro zas. státu ve věcech majetkových	219	přístup		
Lampertice	Lampertice	608	Vích Jiří a Víchová Dana, Lampertice 181	st. 211	přístup		
Lampertice	Lampertice	608	Vích Jiří a Víchová Dana, Lampertice 181	221/2	přístup		
Lampertice	Lampertice	101	Tomášek Jaroslav MUDr. Smetanova 2610/56 Jablonec nad Nisou	220	přístup		

Lampertice	Lampertice	101	Tomášek Jaroslav MUDr. Smetanova 2610/56 Jablonec nad Nisou	211	přístup		
Lampertice	Lampertice	889	Havelková Miluše, Kryblická 364, Trutnov Hudec Walter Ing. Dubová 449, Trutnov Munzar Jaroslav Ing. Bílá Třemešná 367	213/1	přístup		

Před zahájením prací a vstupem na dotčené pozemky zhotovitel kontaktuje vlastníky a nájemce dotčených pozemků. Bude provedena dohoda o vstupu a další podmínky vlastníka pozemku na zhotovitele. Stav pozemků bude doložen fotodokumentací provedenou před zahájením a po dokončení stavebních prací (tato pasportizace bude součástí protokolu o předání akce).

13. Závazný a kvalifikovaný propočet nákladů na realizaci stavby s uvedením způsobu stanovení těchto nákladů

Závazný a kvalifikovaný propočet nákladů na realizaci stavby bude určen položkovým rozpočtem dle cenové soustavy ÚRS.

Předpokládaný náklad stavby v době zpracování záměru – 2.500 tis. Kč. Jedná se o odhad. Při stanovení ceny byly využity ceny z realizace obdobných staveb.

14. Rozhodující projektované parametry ve tvaru (u akcí, které je možno hradit z prostředků dotačních programů)

Předpoklad realizace akce z dotačního programu na podporu správy DVT. V době zpracování záměru nejsou známy projektované parametry dotačního titulu.

15. Výkresy a schémata určená správcem programu (u akcí, které je možno hradit z prostředků dotačních programů)

Předpoklad realizace akce z dotačního programu na podporu správy DVT. V době zpracování záměru není znám rozsah výkresů a schémat požadovaných správcem dotačního titulu.

16. U staveb charakteru rekonstrukcí, modernizací a oprav obsahuje taktéž dokumentaci současného stavu, včetně rozhodujících technicko-ekonomických údajů o provozu (užívání) obnovované kapacity

Projektová dokumentace současného stavu se nedochovala. Původní správce toku ZVHS zadal vypracování PD na tyto úseky, ale tato dokumentace nebyla Povodím Labe, státní podnik schválena. V příloze tohoto IZ je fotodokumentace stavu před provedením rekonstrukce. Veškeré práce budou provedeny tak, aby byly zachovány původní směrové a výškové parametry.

17. Doplnující informace

Při zpracování PD dojde ke zjištění existence a zakreslení polohy nadzemních a podzemních sítí. V případě jejich výskytu v prostoru stavby budou zhotovitelem zaměřeny na vlastní náklady. Dále budou v rámci PD projednány souhlasy správců s pracemi v ochranném pásmu těchto sítí a do PD budou zapracovány případné podmínky a připomínky.

Dále v projektové dokumentaci budou projednány pozemky dotčené stavbou, tj. pozemky pro staveniště vč. zařízení, přístupy apod. Vyjádření majitelů (nájemců) pozemků budou součástí dokladové části PD, případné podmínky budou zapracovány.

V rámci přípravy projektové dokumentace bude akce kladně projednána s dotčenými orgány (Příslušný vodoprávní úřad, ochrana přírody a krajiny, ČRS apod.). Zápis z výrobního

výboru, vyjádření orgánů státní správy, majitelů (nájemců) dotčených pozemků a správců inženýrských sítí budou součástí dokladové části PD.

Před zahájením prací provede zhotovitel pasportizaci (fotodokumentaci, popis) dotčených pozemků (a případně okolních objektů). Po dokončení stavebních prací budou tyto uvedeny do původního stavu a protokolárně předány majitelům (nájemcům). Pasport a protokoly zhotovitel předá při předání stavby objednateli.

Při provádění nesmí dojít k poškození okolních nemovitostí a dalších částí vodního díla, případně porostů vyskytujících se v blízkosti stavby.

Nesmí dojít ke statickému narušení okolních nemovitostí!

18. Přílohy

Situace M 1 : 50 000

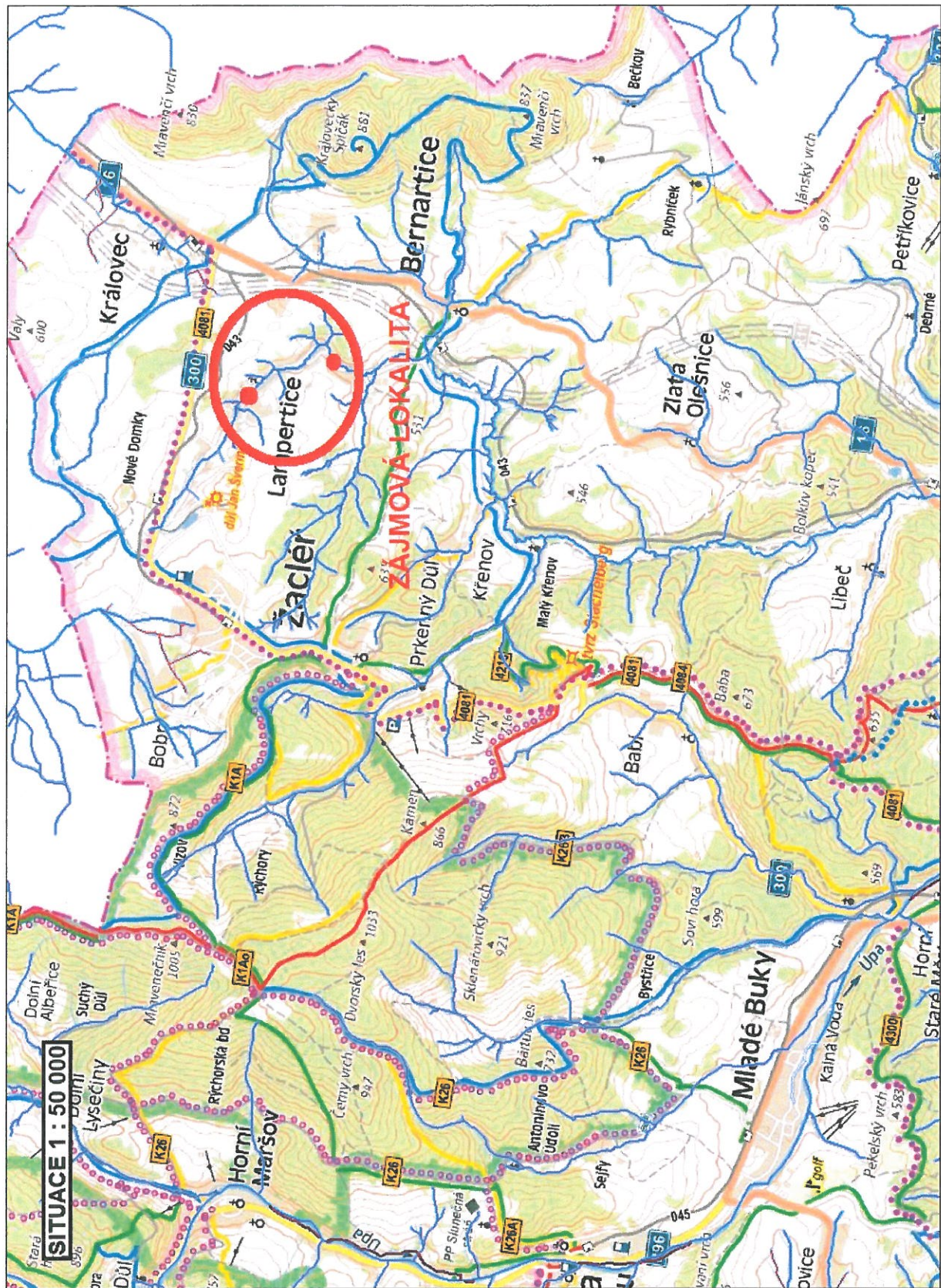
Situace M 1 : 10 000

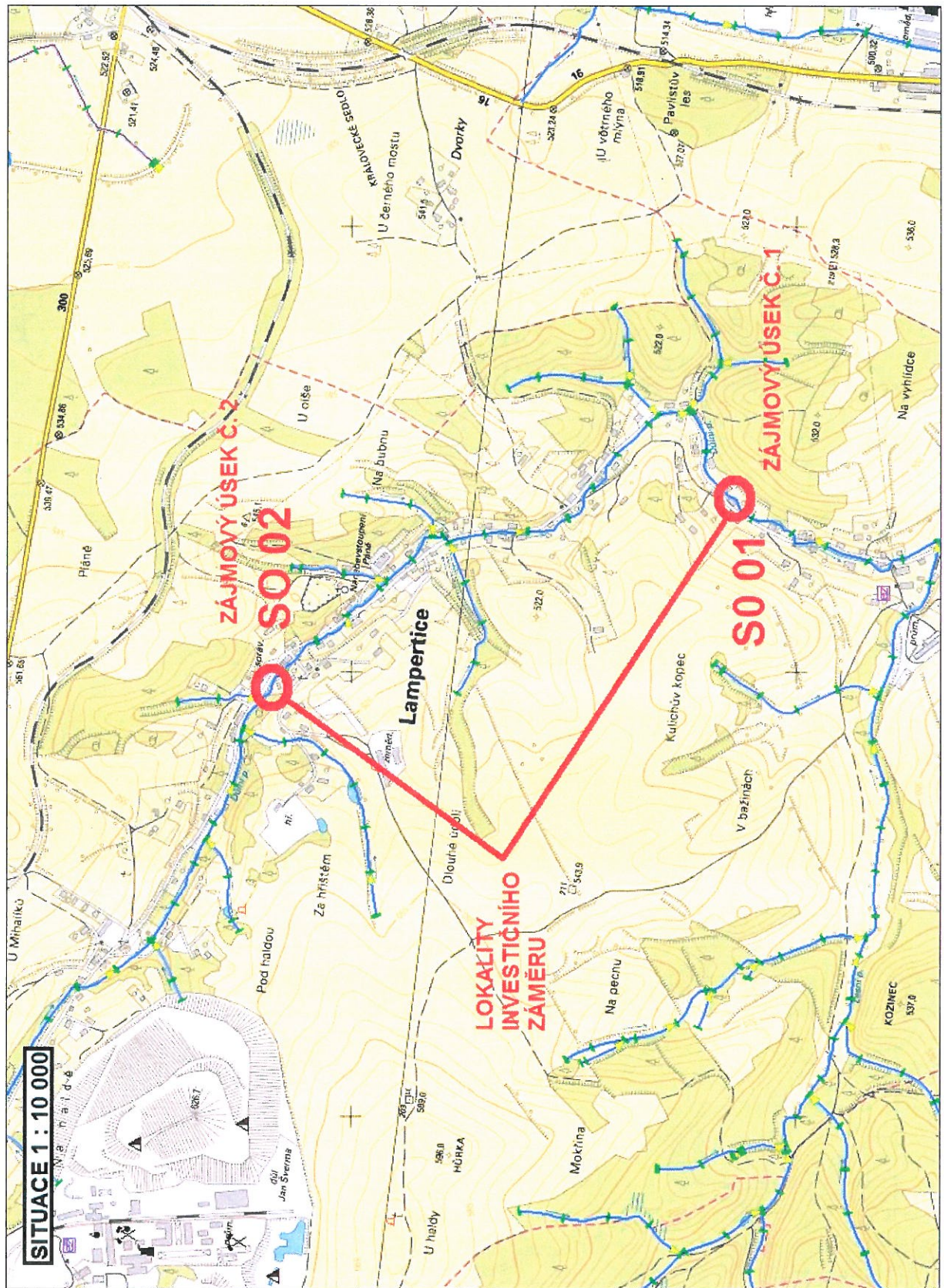
Situace M 1 : 500 (2 x)

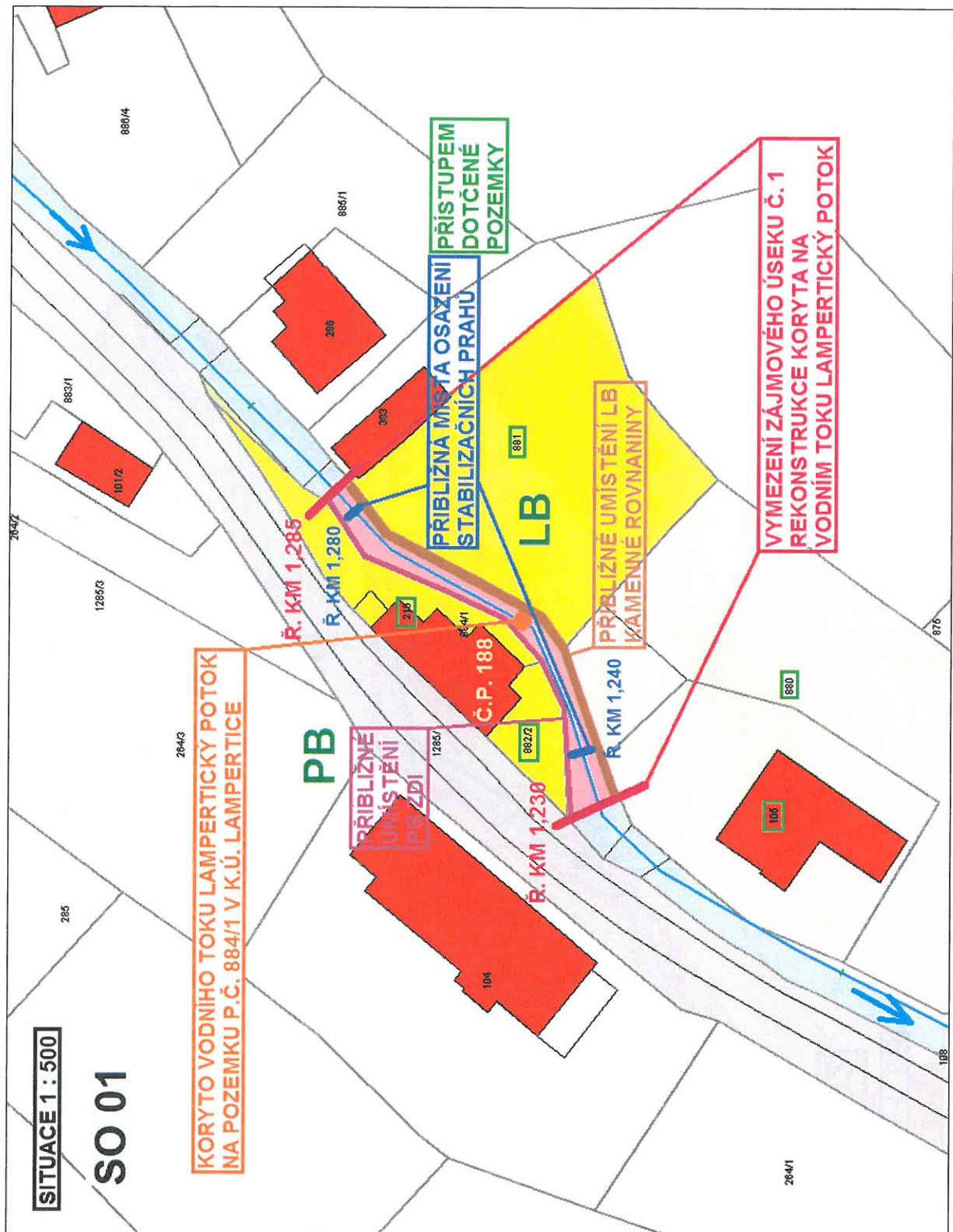
Snímek katastrální mapy M 1 : 1000 (2 x)

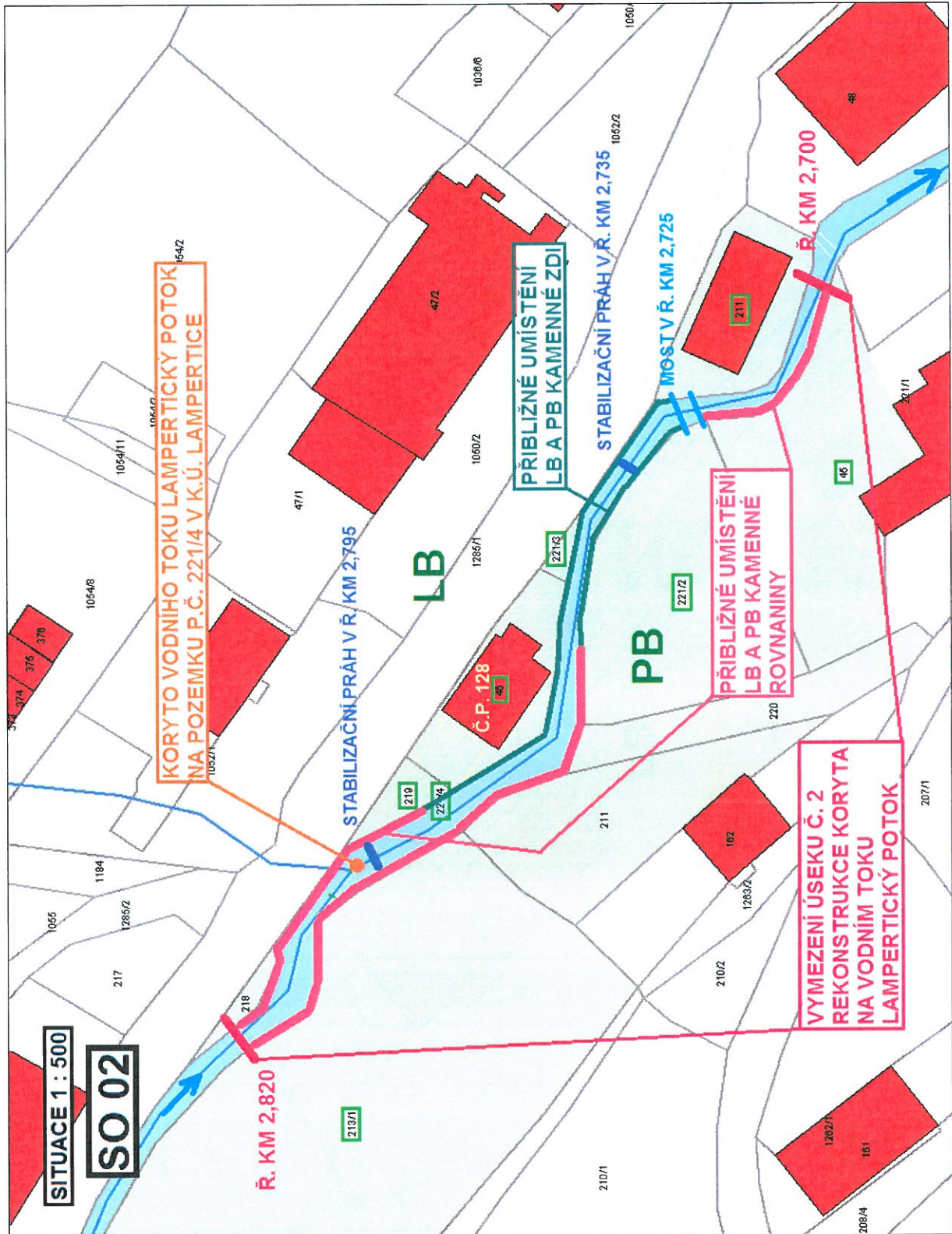
Fotodokumentace

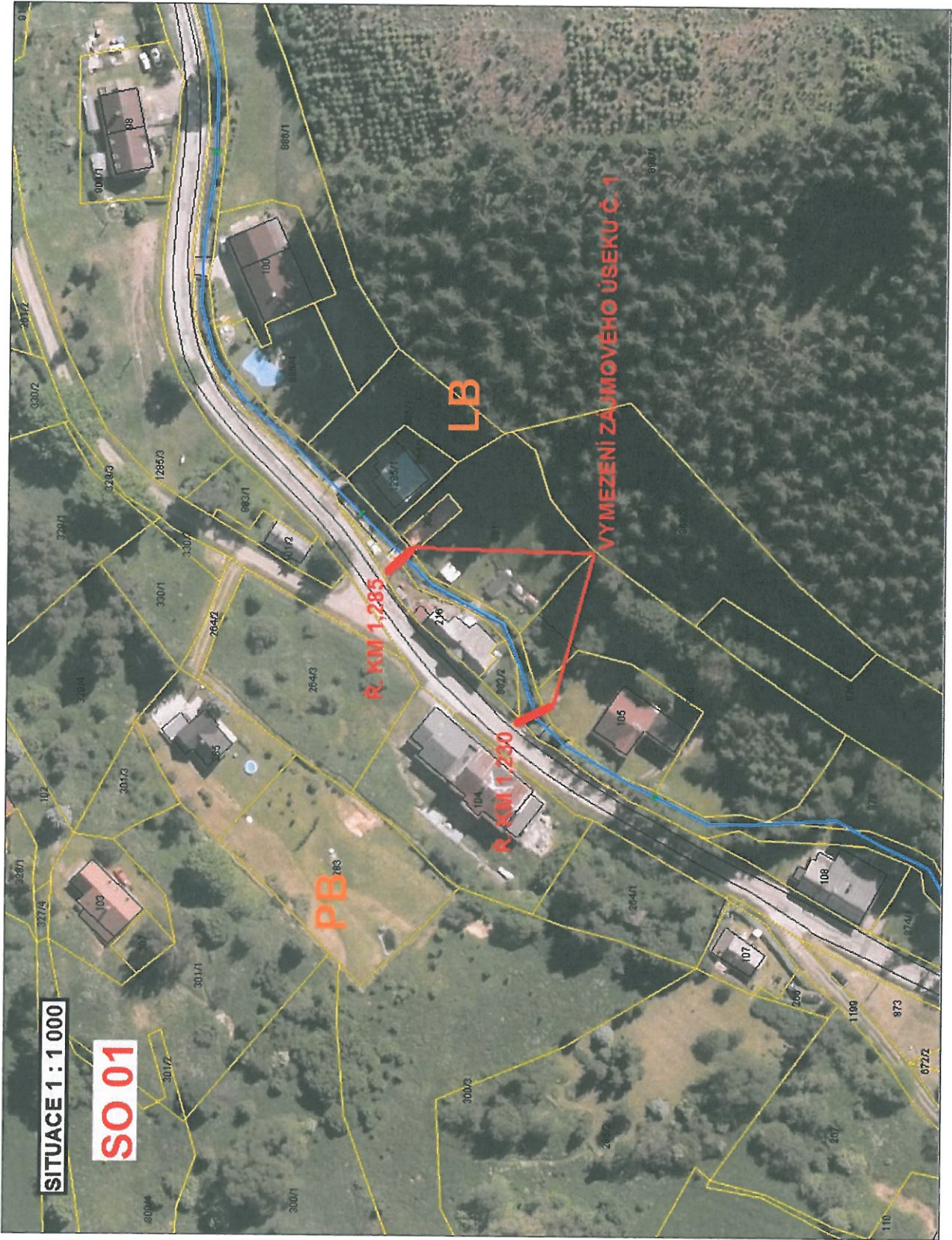
Výpis vlastníků z katastru nemovitostí

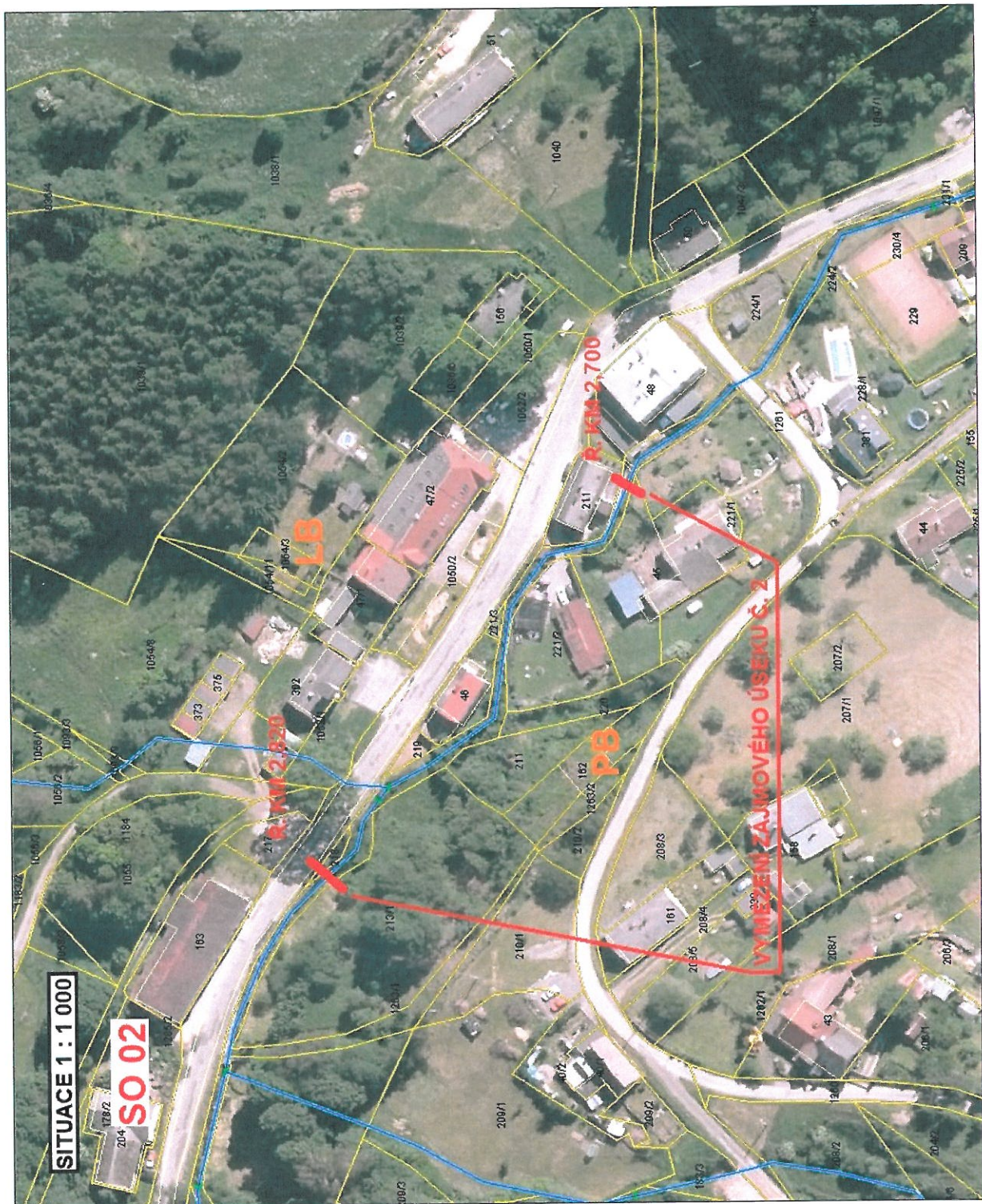












SO 01



SO 01



SO 01



SO 01



SO 01



SO 01



SO 02



SO 02



SO 02



SO 02



SO 02



SO 02






SO 02



SO 02



PRO SO 01

Vybraný objekt: Parcela
Parcelní číslo: 884/1 Katastrální území: Lampertice Typ parcely: Parcela katastru nemovitostí Druh pozemku: vodní plocha Druh číslování: Pozemková parcela Způsob využití: koryto vodního toku přirozené nebo upravené Výměra: 1 689 m2 
Oprávněný subjekt:
Lesy České republiky, s.p. (1/1)
Česká republika (1/1)
Vybraný objekt: Parcela
Parcelní číslo: 882/2 Katastrální území: Lampertice Typ parcely: Parcela katastru nemovitostí Druh pozemku: zahrada Druh číslování: Pozemková parcela Výměra: 91 m2 
Oprávněný subjekt:
Jan Csicso (1/10)
Jana Csicsóvá (9/10)
Vybraný objekt: Parcela
Parcelní číslo: 216 Katastrální území: Lampertice Typ parcely: Parcela katastru nemovitostí Druh pozemku: zastavěná plocha a nádvoří Druh číslování: Stavební parcela Výměra: 300 m2 
Oprávněný subjekt:
Jan Csicso (1/10)
Jana Csicsóvá (9/10)

Vybraný objekt: Parcela

Parcelní číslo: 881
Katastrální území: Lampertice
Typ parcely:
Parcela katastru nemovitostí
Druh pozemku:
zahrada
Druh číslování:
Pozemková parcela
Výměra: 1 147 m²

[Detaily](#)

Oprávněný subjekt:

Jan Csicso (1/10)

Jana Csicsová (9/10)

Vybraný objekt: Parcela

Parcelní číslo: 105
Katastrální území: Lampertice
Typ parcely:
Parcela katastru nemovitostí
Druh pozemku:
zastavěná plocha a nádvoří
Druh číslování:
Stavební parcela
Výměra: 753 m²

[Detaily](#)

Oprávněný subjekt:

Iveta Štekrová (1/1)

Vybraný objekt: Parcela

Parcelní číslo: 880
Katastrální území: Lampertice
Typ parcely:
Parcela katastru nemovitostí
Druh pozemku:
zahrada
Druh číslování:
Pozemková parcela
Výměra: 1 893 m²

[Detaily](#)

Oprávněný subjekt:

Iveta Štekrová (1/1)

PRO SO 02

Vybraný objekt: Parcela

Parcelní číslo: 221/4
Katastrální území: Lampertice
Typ parcely:
Parcela katastru nemovitostí
Druh pozemku:
vodní plocha
Druh číslování:
Pozemková parcela
Způsob využití: **koryto vodního toku přirozené nebo upravené**
Výměra: 1 330 m²

[Detaily](#)

Oprávněný subjekt:

Lesy České republiky, s.p. (1/1)

Česká republika (1/1)

Vybraný objekt: Parcela

Parcelní číslo: 46
Katastrální území: Lampertice
Typ parcely:
Parcela katastru nemovitostí
Druh pozemku:
zastavěná plocha a nádvoří
Druh číslování:
Stavební parcela
Výměra: 241 m²

[Zobrazit](#)

Oprávněný subjekt:

Šorm Bohumil a Šormová Mária (1/1)

Vybraný objekt: Parcela

Parcelní číslo: 219
Katastrální území: Lampertice
Typ parcely:
Parcela katastru nemovitostí
Druh pozemku:
ostatní plocha
Druh číslování:
Pozemková parcela
Způsob využití: manipulační plocha
Výměra: 47 m²

[Zobrazit](#)

Oprávněný subjekt:

Úřad pro zastupování státu ve věcech majetkových (1/1)

Česká republika (1/1)

Vybraný objekt: Parcela

Parcelní číslo: 211
Katastrální území: Lampertice
Typ parcely:
Parcela katastru nemovitostí
Druh pozemku:
zastavěná plocha a nádvoří
Druh číslování:
Stavební parcela
Výměra: 262 m²

[Zobrazit](#)

Oprávněný subjekt:

Vích Jiří a Víchová Dana (1/1)

Vybraný objekt: Parcela

Parcelní číslo: 221/2
Katastrální území: Lampertice
Typ parcely:
Parcela katastru nemovitostí
Druh pozemku:
zahrada
Druh číslování:
Pozemková parcela
Výměra: 617 m²

[Zobrazit](#)

Oprávněný subjekt:

Vích Jiří a Víchová Dana (1/1)

Vybraný objekt: Parcela

Parcelní číslo: 220
Katastrální území: Lampertice
Typ parcely:
Parcela katastru nemovitostí
Druh pozemku:
trvalý travní porost
Druh číslování:
Pozemková parcela
Výměra: 210 m2

[Detaily](#)

Oprávněný subjekt:

Jaroslav Tomášek (1/1)

Vybraný objekt: Parcela

Parcelní číslo: 211
Katastrální území: Lampertice
Typ parcely:
Parcela katastru nemovitostí
Druh pozemku:
zahrada
Druh číslování:
Pozemková parcela
Výměra: 397 m2

[Detaily](#)

Oprávněný subjekt:

Jaroslav Tomášek (1/1)

Vybraný objekt: Parcela

Parcelní číslo: 213/1
Katastrální území: Lampertice
Typ parcely:
Parcela katastru nemovitostí
Druh pozemku:
trvalý travní porost
Druh číslování:
Pozemková parcela
Výměra: 2 111 m2

[Detaily](#)

Oprávněný subjekt:

Miluše Havelková (1/3)

Walter Hudec (1/3)

Jaroslav Munzar (1/3)

