

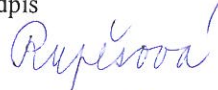
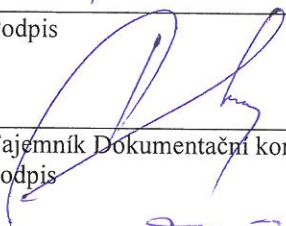

# POVODÍ LABE, státní podnik

## ZÁMĚR OPRAVY

Proložský potok, Skuhrov nad Bělou,  
oprava koryta, ř. km 0,000 - 0,060

## INVESTIČNÍ ZÁMĚR

Proložský potok, Skuhrov nad Bělou,  
zkapacitnění koryta, ř. km 0,060 – 2,700

<b>Zpracoval:</b>	Mgr. Kateřina Rupešová Úsekový technik, PS Žamberk dne: 10. 11. 2015	Podpis 
<b>Vyhlásil:</b>	Ing. Bohumil Pleskač ředitel závodu Hradec Králové dne: 11 -12- 2015	Podpis 
<b>Vyhlášeno dokumentační komisí:</b>	dne: 17. 12. 2015 číslo zápisu: 12/2015	Tajemník Dokumentační komise Podpis 



## 1. Identifikační údaje o plánované akci

### Záměr opravy

Název akce	: Proložský potok, Skuhrov nad Bělou, oprava koryta, ř. km 0,000 - 0,060
Vodní tok (IDVT), ř. km	: Proložský potok (10105562), ř. km 0,000 – 0,060
Místo stavby (katastrální území)	: Skuhrov nad Bělou (749109)
Obec s rozšířenou působností	: Rychnov nad Kněžnou
Číslo hydrologického pořadí	: 1-02-01-0810-0-00
Účel stavby	: oprava koryta
Číslo DHM (Název DHM)	: 9051000106 (Proložský potok.:Skuhrov n.B.)
Identifikátor ISyPO	: 400173290
Nákladové středisko	: 111362
Investor	: Povodí Labe, státní podnik, Víta Nejedlého 951/8, 500 03 Hradec Králové – Slezské Předměstí

### Investiční záměr

Název akce	: Proložský potok, Skuhrov nad Bělou, rekonstrukce koryta, ř. km 0,060 - 2,700
Vodní tok (IDVT), ř. km	: Proložský potok (10105562), ř. km 0,060 – 2,700
Místo stavby (katastrální území)	: Skuhrov nad Bělou (749109), Svinná u Brocné (612626), Osečnice (712817)
Obec s rozšířenou působností	: Rychnov nad Kněžnou
Číslo hydrologického pořadí	: 1-02-01-0810-0-00
Účel stavby	: rekonstrukce + nová vodohospodářská úprava koryta
Číslo DHM (Název DHM)	: 9051000106
Identifikátor ISyPO	: 400173290
Nákladové středisko	: 111362
Investor	: Povodí Labe, státní podnik, Víta Nejedlého 951/8, 500 03 Hradec Králové – Slezské Předměstí

## 2. Časový plán výstavby

	zahájení	dokončení
Vypracování a schválení záměru	12/2015	12/2015
Zadání zakázky na vypracování projektové dokumentace	2015	2016
Vypracování a schválení projektové dokumentace	2016	2016
Realizace akce	2017	2017

## 3. Popis současného stavu

Proložský potok se nachází v ř. km 0,000 – 3,105 na katastrálním území obcí Skuhrov nad Bělou, Svinná u Brocné a Osečnice. Pramenná oblast vodního toku je v nadmořské výšce cca 600 m n. m. a zaústění do řeky Bělé je cca v 400 m n. m. Proložský potok ve své tříkilometrové trase protéká úzkým údolím a překonává tedy značný výškový rozdíl. Fyzicko-geografický faktor ve výsledném vlastním hydrologickém charakteru vodního v tomto případě hraje významnou roli.

V intravilánu obce Skuhrov n. B. ř. km 0,000 – 0,690 byla v roce 1942 provedena úprava lichoběžníkového profilu, s šíří koryta ve dně 1,2 m a se sklonem svahů 1:1 - 1:2. Úprava je provedena kamennou dlažbou do betonu na šikmou délku až 2 m. V současné době je kamenná dlažba poškozena. V korytě se nacházejí říční sedimenty, které omezují jeho průtočnou kapacitu. Tato úprava je vedena v majetkové evidenci Povodí Labe, státní podnik.

V dalším úseku ř. km 0,690 – 1,500 je Proložský potok opevněn zejména v blízkosti nemovitostí, toto opevnění je vybudováno převážně majiteli sousedních pozemků pozemků.

Tato soukromá břehová opevnění jsou různého charakteru a technického stavu. Koryto vodního toku je nekapacitní a při větších průtocích dochází k narušování břehů, které jsou v těsné blízkosti hlavní komunikace a zástavby. V tomto úseku neeviduje Povodí Labe, státní podnik vodohospodářský majetek.

Proložský potok v ř. km 1,500 – 2,400 je ve své trati neupravený a protéká mimo zástavbu. V současné době je průtočný profil omezen pařezy, křovím a vzrostlým břehovým porostem. Vyskytují se drobné břehové nátrže. Od ř. km 2,400 vodní tok protéká opět v blízkosti zástavby. Koryto vodního toku je nekapacitní a při větších průtocích dochází k zahlcení celého průtočného profilu a následnému vyběžení vody do zástavby. Vyskytují se zde drobné břehové nátrže. Ve svém horním úseku (od ř. km 2,700) je Proložský potok převážně zakrytý. Je součástí pozemků, jejichž vlastníci si na něm vybudovali rybníky, jezírka a skalky. Tuto část z důvodu jejího specifického charakteru do záměru nezahrnujeme.

#### **4. Výchozí podklady**

PD: Úprava Proložského potoka ve Skuhrově 8D2L/19

Prohlídka na místě

#### **5. Návrh technického řešení**

SO 01 – oprava opevnění v ř. km 0,000 – 0,060 (OPRAVA)

V předmětném úseku vymezeném ř. km 0,000 – 0,060 dojde k odtěžení sedimentu a dále k opravě stávajícího opevnění z kamenné dlažby uložené do betonu s podsypem.

SO 02 – zkapacitnění koryta v ř. km 0,060 – 1,500 a 2,400 – 2,700 (INVESTICE)

Proložský potok v ř. km 0,060 – 1,500 a 2,400 – 2,700, v předmětném úseku dojde k rekonstrukci stávajícího opevnění a ke zkapacitnění koryta vodního toku novou vodohospodářskou úpravou (kombinace opevnění kamenná dlažba do betonu a kamenné zídky podle prostorových možností), předpokládá se stabilizace dna spádovými stupni.

SO 03 – zkapacitnění koryta v ř. km 1,500 – 2,400 (INVESTICE)

V předmětném úseku vymezeném ř. km 1,500 – 2,400 navrhujeme zkapacitnění průtočného profilu (tj. odstranění sedimentů, pařezů, smýcení vegetace zasahující do profilu koryta), v daném úseku navrhujeme stabilizaci dna spádovými stupni (přesný počet bude určen v PD).

V tomto úseku ř. km 1,500 – 2,400 bude v PD zpracován návrh na retenční nádrž.

Pozemky pro přístup ke korytu vodního toku budou řešeny v rámci projektové dokumentace. Rozsah prací, včetně výkazu výměr a kubatur, bude přesně specifikován v PD stavby.

Zhotovitel v rámci výběrového řízení nabídne (a nacení včetně dopravy a poplatku za uložení) vlastní možnosti uložení odpadu v souladu s výsledky laboratorních rozborů vzorků sedimentů a v souladu s platnou legislativou.

#### **6. Rozdělení stavby na stavební objekty a provozní soubory s určením u každého z nich jednotlivě zda jde o opravu či investici (včetně uvedení DM v relevantních případech)**

SO 01 – oprava opevnění v ř. km 0,000 – 0,060

SO 02 – zkapacitnění koryta v ř. km 0,060 – 1,500 a 2,400 – 2,700

SO 03 – zkapacitnění koryta v ř. km 1,500 – 2,400

#### **7. „Odůvodnění účelnosti veřejné zakázky“ v souladu s § 156 zákona č.137/2006 Sb. o veřejných zakázkách, ve znění pozdějších předpisů a ust. § 2 vyhlášky č. 232/2012 Sb.**

- Popis potřeb, které mají být splněním veřejné zakázky naplněny.

Realizací opravy budou splněny povinnosti správce vodního toku a vlastníka úpravy. Dále bude zajištěn bezproblémový převod vody v korytě, zejména během zvýšených vodních stavů.



- Popis předmětu veřejné zakázky.

Oprava stávajícího opevnění, zkapacitnění průtočného profilu koryta vodního toku a výstavba nové vodohospodářské úpravy Proložského potoka.

- Popis vzájemného vztahu předmětu veřejné zakázky a potřeb zadavatele.

Opravou či rekonstrukcí upravených částí vodního toku a odtěžením sedimentů z koryta, bude obnovena průtočná kapacita vodního toku, který je v majetku státu, kde vlastnická práva vykonává Povodí Labe, státní podnik. Ve výhledu pak dojde k omezení zvýšených nákladů při dalším případném rozvoji poruch a to při zajištění běžné správy.

- Rizika nerealizace veřejné zakázky, snížení kvality plnění, vynaložení dalších finančních nákladů.

Při nerealizaci akce bude nadále snížena kapacita toku, bude docházet k vybřežování vody, která může způsobit škody třetím osobám v zástavbách obcí.

- Předpokládaný termín splnění veřejné zakázky.

2017

- Další informace odůvodňující účelnost veřejné zakázky.

Účelnost stavby se projeví zvýšením celkové bezpečnosti a prodloužení životnosti opevnění koryta vč. snížení budoucích nákladů na opravy případně se rozšiřujících poruch.

#### **8. Požadavky na celkové urbanistické a architektonické řešení stavby a požadavky na stavebně technické řešení stavby, na tepelně technické vlastnosti stavebních konstrukcí, odolnost a zabezpečení z hlediska požární a civilní ochrany, souhrnné požadavky na plochy a prostory, apod.**

Navržená stavba nevyžaduje urbanistické a architektonické řešení stavby a není potřeba posuzovat tepelně technické vlastnosti stavebních konstrukcí ani odolnost a zabezpečení z hlediska požární a civilní ochrany

Rozsah prací bude přesně specifikován v projektové dokumentaci stavby a ve výkazu výměr a kubatur. Od rozsahu předpokládaného v tomto záměru se může lišit.

#### **9. Územně technické podmínky pro přípravu území, včetně napojení na rozvodné a komunikační sítě a kanalizaci, rozsah a způsob zabezpečení přeložek sítí, napojení na dopravní infrastrukturu, vliv stavby, provozu nebo výroby na životní prostředí, zábor zemědělského a lesního půdního fondu, apod.**

Stavba nevyžaduje žádné napojení na inženýrské sítě, nepředpokládá se trvalý ani dočasný zábor LPF a ZPF.

Při zpracování PD dojde ke zjištění existence a zakreslení polohy nadzemních a podzemních sítí. V případě jejich výskytu v prostoru stavby dále budou v rámci PD projednány souhlasy správců s pracemi v ochranném pásmu těchto sítí a do PD budou zapracovány případné podmínky a připomínky.

Zhotovitel si na svoje náklady zajistí vytyčení sítí dotčených stavbou, za případné poškození ponese odpovědnost zhotovitel.

Dále v projektové dokumentaci budou projednány pozemky dotčené stavbou, tj. pozemky pro staveniště vč. zařízení, přístupy apod. Vyjádření majitelů pozemků budou součástí dokladové části PD, případné podmínky budou zapracovány.

**10. Požadavky na zabezpečení budoucího provozu (užívání) stavby energiemi, vodou, pracovníky, apod. a předpokládanou výši finančních potřeb jak provozu, tak i reprodukce pořízeného majetku a zdroje jejich úhrady v roce následujícím po roce uvedení stavby do provozu**

Akce nebude mít žádné budoucí provozní požadavky, vyjma běžné pravidelné údržby.

#### **11. Vliv stavby na životní prostředí**

Realizace akce nebude mít negativní vliv na životní prostředí při dodržování následujících opatření:

- Zhotovitel zajistí ochranu povrchových a podzemních vod před jejich znehodnocením dalšími látkami, které nejsou odpadními vodami (ropné deriváty, chemikálie, tuky, atd.)
- Všechny stroje a mechanismy musí být v řádném technickém stavu, prosté úkapů olejů a pohonných hmot.
- zhotovitel je povinen během prací zajišťovat pořádek na pracovišti a neznečišťovat veřejná prostranství, nezatěžovat jej nadměrným hlukem a v co největší míře šetřit stávající zeleň.
- Zhotovitel bude důsledně dodržovat použití vymezených ploch a po ukončení všech prací je uvede do původního stavu a předá jejich majitelům.

Související práce nebudou mít kromě dočasného zákalu vody v korytě negativní vliv na životní prostředí.

Možné je krátkodobé zatížení hlukem v okolí staveniště. Hluková zátěž po dobu výstavby bude pokud možno minimalizována a nepřekročí přípustné denní limity.

Negativní účinky akce po jejím dokončení se rovněž nepředpokládají.

#### **12. Majetkoprávní vztahy jsou doložené výpisem z katastru nemovitostí**

Majetkoprávní vztahy jsou doloženy výpisem z katastru nemovitostí (viz příložený soubor). Stavba bude zčásti realizovaná na pozemcích v majetku státu, ke kterému má právo hospodaření Povodí Labe, státní podnik, dále na pozemcích obce a pozemcích v soukromém vlastnictví, zemědělských i dalších podnikatelských subjektů.

Souběžně s projednáváním ZO bude předložena žádost na OMAJ o majetkoprávní vypořádání.

Dojde k opravě a rekonstrukci DHM 9051000106 (Proložský potok.:Skuhrov n.B.)

\*koryto vodního toku je katastrované

Lokalita	Katastrální území	LV	Vlastník / právo hospodařit	č. pozemku	Způsob dotčení	Způsob vypořádání
Proložský potok	Skuhrov nad Bělou	27	Povodí Labe, státní podnik	2091*	Staveniště	
Proložský potok	Skuhrov nad Bělou	27	Povodí Labe, státní podnik	2090*	Staveniště	
Proložský potok	Skuhrov nad Bělou	340	Haml Adam, Truhlářská 261/28, Věkoše, 50341 Hradec Králové	1812/1	Staveniště	
Proložský potok	Svinná u Brocné	156	Rygr Zdeněk, Svinná 8, 51703 Skuhrov nad Bělou	545/3	Staveniště	
Proložský potok	Svinná u Brocné	239	Rygrová Marie, Rybníčky 278, 51703 Skuhrov nad Bělou	545/4	Staveniště	

Proložský potok	Svinná u Brocné	156	Rygr Zdeněk, Svinná 8, 51703 Skuhrov nad Bélou	547	Staveniště	
Proložský potok	Svinná u Brocné	10001	Obec Skuhrov nad Bélou, č. p. 84, 51703 Skuhrov nad Bélou	548	Staveniště	
Proložský potok	Svinná u Brocné	10001	Obec Skuhrov nad Bélou, č. p. 84, 51703 Skuhrov nad Bélou	849	Staveniště	
Proložský potok	Osečnice	298	Obec Skuhrov nad Bélou, č. p. 84, 51703 Skuhrov nad Bélou	1093/6	Staveniště	
Proložský potok	Osečnice	55	Královéhradecký kraj, Pivovarské náměstí 1245/2, 50003 Hradec Králové	759	Staveniště	
Proložský potok	Osečnice	298	Obec Skuhrov nad Bélou, č. p. 84, 51703 Skuhrov nad Bélou	1091	Staveniště	
Proložský potok	Osečnice	298	Obec Skuhrov nad Bélou, č. p. 84, 51703 Skuhrov nad Bélou	1253	Staveniště	
Proložský potok	Osečnice	257	Milichovská Ilona, č. p. 97, 51801 Bílý Újezd	1250	Staveniště	
Proložský potok	Osečnice	167	Čtvrtečka Jiří, Luďka Matury 853, Studánka, 53012 Pardubice	1249/5	Staveniště	
Proložský potok	Osečnice	167	Čtvrtečka Jiří, Luďka Matury 853, Studánka, 53012 Pardubice	1249/4	Staveniště	
Proložský potok	Osečnice	298	Obec Skuhrov nad Bélou, č. p. 84, 51703 Skuhrov nad Bélou	1116	Staveniště	
Proložský potok	Osečnice	292	SJM Markech Juraj a Markechová Bohumila, Proloh 18, 51703 Osečnice	138	Staveniště	
Proložský potok	Osečnice	292	SJM Markech Juraj a Markechová Bohumila, Proloh 18, 51703 Osečnice	1117	Staveniště	

Proložský potok	Osečnice	292	SJM Markech Juraj a Markechová Bohumila, Proloh 18, 51703 Osečnice	1118	Staveniště	
Proložský potok	Osečnice	84	Preclík Miloš, Proloh 13, 51703 Osečnice	1121	Staveniště	
Proložský potok	Osečnice	84	Preclík Miloš, Proloh 13, 51703 Osečnice	118	Staveniště	
Proložský potok	Osečnice	309	SJM Famfulík Vladimír Ing. a Famfulíková Jarmila, Gen. Govorova 569, 50303 Smiřice	1124	Staveniště	
Proložský potok	Osečnice	309	SJM Famfulík Vladimír Ing. a Famfulíková Jarmila, Gen. Govorova 569, 50303 Smiřice	119	Staveniště	
Proložský potok	Osečnice	42	Dusbaba Jiří Ing., Na Pláni 1609, 54701 Náchod	1128/2	Staveniště	
Proložský potok	Osečnice	304	Rygrová Marie, Rybníčky 278, 51703 Skuhrov nad Bělou	1128/1	Staveniště	
Proložský potok	Osečnice	298	Obec Skuhrov nad Bělou, č. p. 84, 51703 Skuhrov nad Bělou	1303	Staveniště	
Proložský potok	Osečnice	298	Obec Skuhrov nad Bělou, č. p. 84, 51703 Skuhrov nad Bělou	1136/1	Staveniště	
Proložský potok	Osečnice	166	Rouha Jiří, Proloh 9, 51703 Osečnice	1136/2	Staveniště	
Proložský potok	Osečnice	164	Hlaváček Zdeněk JUDr., Proloh 4, 51703 Osečnice	1136/3	Staveniště	
Proložský potok	Osečnice	164	Hlaváček Zdeněk JUDr., Proloh 4, 51703 Osečnice	1135	Staveniště	
Proložský potok	Osečnice	81	Valtr Karel, č. p. 33, 51703 Skuhrov nad Bělou	1137/2	Staveniště	
Proložský potok	Osečnice	81	Valtr Karel, č. p. 33, 51703 Skuhrov nad Bělou	1137/4	Staveniště	
Proložský potok	Osečnice	356	Michlová Romana, Proloh 3, 51703 Osečnice	1134/3	Staveniště	

Proložský potok	Osečnice	97	Nováček Pavel Ing., Koněvova 1702/130, Žižkov, 13000 Praha 3	1301/4	Staveniště	
Proložský potok	Osečnice	235	Neugebauer Jiří, Proloh 15, 51703 Osečnice	1140/2	Staveniště	
Proložský potok	Osečnice	97	Nováček Pavel Ing., Koněvova 1702/130, Žižkov, 13000 Praha 3	1155/1	Staveniště	

Stav dotčených pozemků zhotovitel stavby doloží pasportem a fotodokumentací provedenou před zahájením a po dokončení stavebních prací.

Podrobnosti budou součástí PD (projednání + dokladová část).

### **13. Závazný a kvalifikovaný propočet nákladů na realizaci stavby s uvedením způsobu stanovení těchto nákladů**

Závazný a kvalifikovaný propočet nákladů na realizaci stavby bude určen položkovým rozpočtem dle cenové soustavy ÚRS (aktuální cenová úroveň).

Předpokládaný náklad stavby v době zpracování investičního záměru 9 500 tis. Kč a záměru opravy 500 tis. Kč. Jedná se o odhad. Při stanovení odhadu ceny oprav byly využity ceny z realizace obdobných staveb.

### **14. Rozhodující projektované parametry ve tvaru (u akcí, které je možno hradit z prostředků dotačních programů)**

Předpoklad realizace akce z dotačního programu na podporu správy DVT rozhodující parametry budou upřesněny dle pravidel správce příslušného dotačního titulu. V době zpracování záměru nejsou známy projektované parametry dotačního titulu.

### **15. Výkresy a schémata určená správcem programu (u akcí, které je možno hradit z prostředků dotačních programů)**

Předpoklad realizace akce z dotačního programu na podporu správy DVT rozsah požadovaných výkresů a schémat bude upřesněn dle pravidel správce příslušného dotačního titulu. V době zpracování záměru není znám rozsah výkresů a schémat požadovaných správcem dotačního titulu.

### **16. U staveb charakteru rekonstrukcí, modernizací a oprav obsahuje taktéž dokumentaci současného stavu, včetně rozhodujících technicko-ekonomických údajů o provozu (užívání) obnovované kapacity**

Jelikož se v úseku ř. km 0,000 – 0,060 jedná o provedení opravy, kdy nedojde k podstatným změnám původních parametrů konstrukce, neobsahuje ZO dokumentaci současného stavu. V příloze tohoto ZO je fotodokumentace aktuálního stavu před provedením opravy. Veškeré práce budou provedeny tak, aby byly zachovány původní směrové a výškové parametry. V ostatních úsecích dojde ke změnám parametrů dle návrhu SO 02+03.

PD současného stavu je možné k nahlédnutí na PS Žamberk.

### **17. Doplnující informace**

Při zpracování PD dojde ke zjištění existence a zakreslení polohy nadzemních a podzemních sítí. V případě jejich výskytu v prostoru stavby dále budou v rámci PD projednány souhlasy správců s pracemi v ochranném pásmu těchto sítí a do PD budou zapracovány případné podmínky a připomínky.

Dále v projektové dokumentaci budou projednány pozemky dotčené stavbou, tj. pozemky pro staveniště vč. zařízení, přístupy apod. Vyjádření majitelů (nájemců) pozemků budou součástí dokladové části PD, případné podmínky budou zpracovány.

V rámci přípravy projektové dokumentace bude akce kladně projednána s dotčenými orgány. Zápis z výrobního výboru, vyjádření orgánů státní správy, majitelů (nájemců) dotčených pozemků a správců inženýrských sítí budou součástí dokladové části PD.

Před zahájením prací provede zhotovitel pasportizaci (fotodokumentaci, popis) dotčených pozemků (a případně okolních objektů). Po dokončení stavebních prací budou tyto uvedeny do původního stavu a protokolárně předány majitelům (nájemcům). Pasport a protokoly zhotovitel předá při předání stavby objednateli.

Při provádění nesmí dojít k poškození opevnění, okolních nemovitostí a dalších částí vodního díla, případně porostů vyskytujících se v blízkosti stavby.

MO ČRS: MO Skuhrov nad Bělou,

776 260 370, Zounar Rudolf - hospodář

723 019 161, Jirčík Ladislav - jednatel

V PD dojde k projednání s ČRS a náklady na případný odlov rybí osádky bude zohledněn ve vedlejších nákladech stavby.

## **18. Přílohy**

Situace M 1 : 50 000

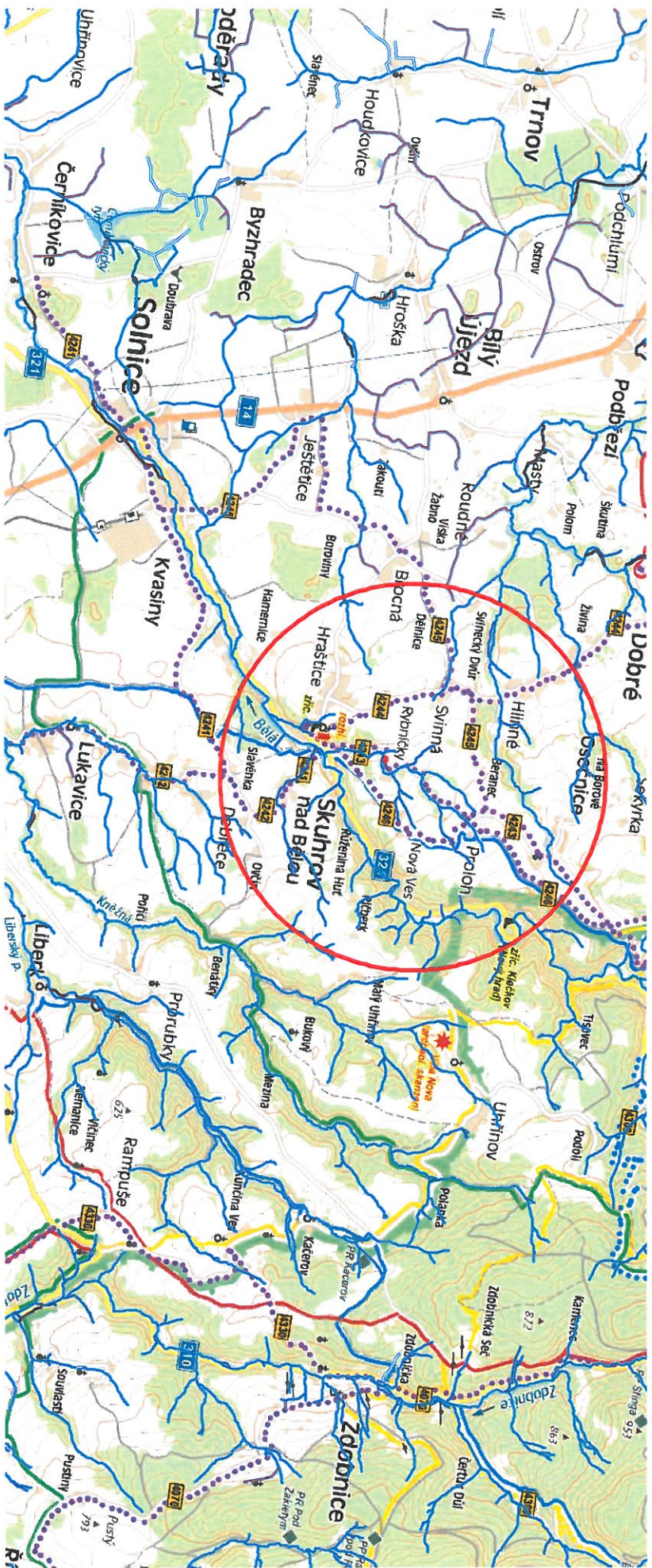
Situace se zákresem SO

Fotodokumentace

Výpis vlastníků z katastru nemovitostí



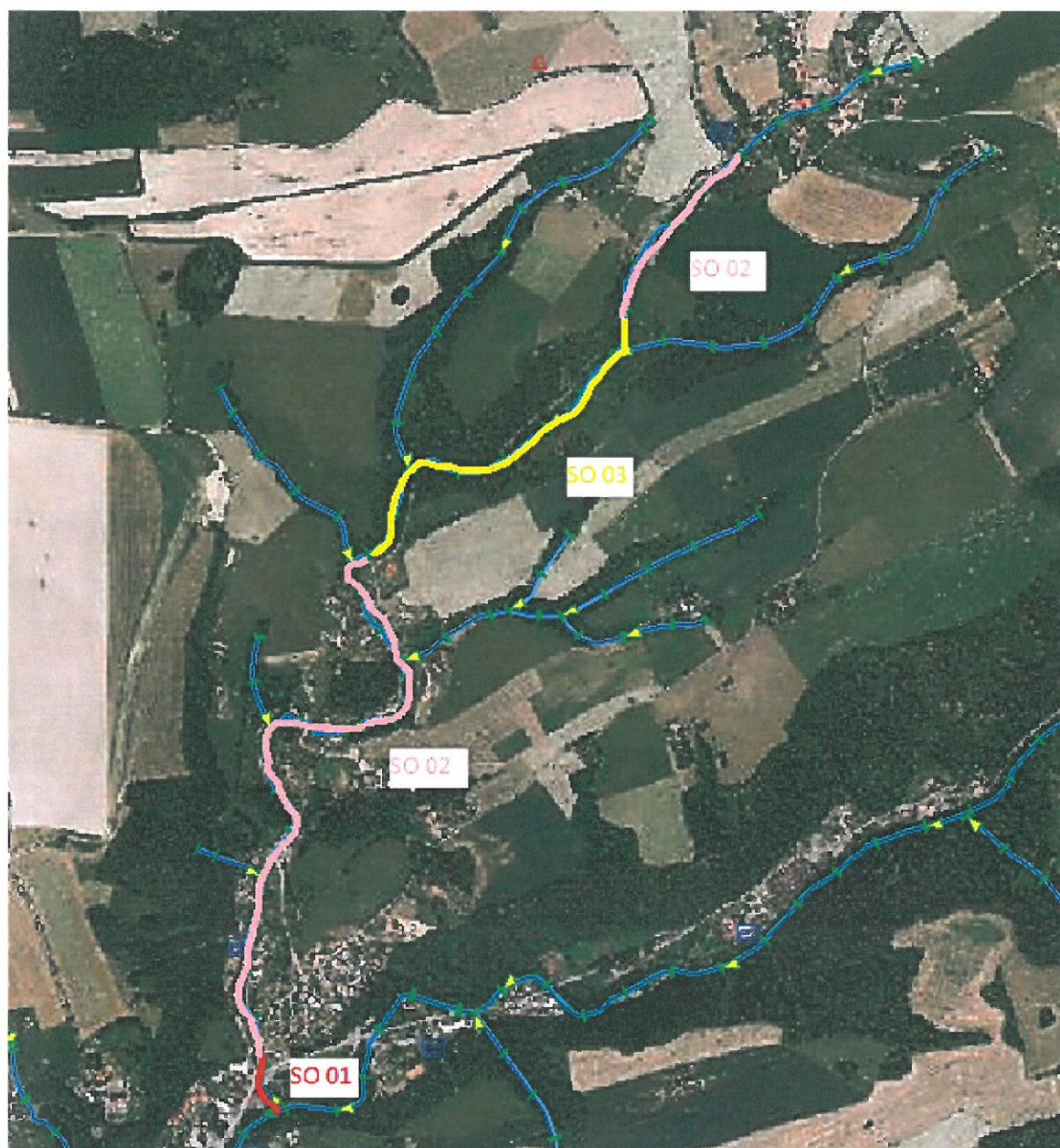
Situace M 1 : 50 000



Příloha č. 1











Původní úprava v obci Skuhrov n.B. z r.1942





Neupravený úsek





Neupravený úsek v zástavbě





Neupravený úsek v zástavbě se zídkou vybudovanou soukr. vlastníkem









Neupravený úsek mimo zástavbu





Horní úsek toku, kde je součástí zahrad, rybníku...



