

PBP VVT Jihlava, Moravské a Nové Bránice, ř. km. 31,050 - 31,590

JIHOMORAVSKÝ KRAJ



Provozní úsek závodu Dyje:

Vypracoval: Ing. Jiří Šrámek

Schválil: Ing. Marie Kutílková

Datum: 28. 7. 2016

ZODP. PROJEKTANT: Ing. Šrámek	VYPRACOVAL: Ing. Šrámek	KRESLIL: Ing. Šrámek	KONTROLOVAL: Ing. Šrámek		
		POVĚŘENÁ OBEC: Ivančice	FORMÁT:	A 4	
			DATUM:	7.16	
AKCE: VVT Jihlava, ř. km. 31,050 - 31,590 probírka břehového porostu k. ú. Moravské a nové Bránice			Č. ZAKÁZKY:		
			ARCH. ČÍSLO:	ČÍSLO KOPIE: <div>0</div>	
PŘÍLOHA:			MĚŘITKO:	Č. PŘÍLOHY:	

OBSAH:

- 1. PRŮVODNÍ A TECHNICKÁ ZPRÁVA**
- 2. POZEMKY - PŘEHLEDNÉ A PODROBNÉ
SITUACE**
- 3. VÝKAZ VÝMĚR**
- 4. DOKLADOVÁ ČÁST**

ZODP. PROJEKTANT: Ing. Šrámek	VYPRACOVAL: Ing. Šrámek	KRESLIL: Ing. Šrámek	KONTROLOVAL: Ing. Šrámek		
		POVĚŘENÁ OBEC:	Ivančice	FORMÁT:	A 4
AKCE: VVT Jihlava, ř. km. 31,050 - 31,590 probírka břehového porostu k. ú. Moravské a nové Bránice				DATUM:	7.16
				Č. ZAKÁZKY:	
				ARCH. ČÍSLO:	ČÍSLO KOPIE: 0
PŘÍLOHA: Průvodní a technická zpráva				MĚŘÍTKO:	Č. PŘÍLOHY: 1

Probírka břehového porostu VVT Jihlava, Moravské a Nové Bránice, ř. km. 31,050 - 31,590

1 Průvodní a technická zpráva

1 PRŮVODNÍ A TECHNICKÁ ZPRÁVA

A PRŮVODNÍ ZPRÁVA

A.1 IDENTIFIKAČNÍ ÚDAJE.....	1
A.2 ÚČEL AKCE.....	2
A.3 ÚDAJE O ÚZEMÍ.....	2
A.4 ÚDAJE O AKCI.....	3

A.1 IDENTIFIKAČNÍ ÚDAJE

A.1.1 ÚDAJE O AKCI

Název akce: PBP VVT Jihlava, Moravské a Nové Bránice, ř. km. 31,050 - 31,590
 Předmět PD: Probírka břehového porostu
 Katastrální území: Moravské a Nové Bránice
 Kraj: Jihomoravský
 ORP: Ivančice
 Vodní tok (IDVT): Jihlava (10100008)
 Správce toku: Povodí Moravy, s.p., závod Dyje, provoz Náměšť nad Oslavou

A.1.2 ÚDAJE O ZADAVATELI

Název: Povodí Moravy, s.p.,
 Sídlo: Dřevařská 932/11, 602 00 Brno
 IČ: 708 900 13

A.1.3 ÚDAJE O ZPRACOVATELI PROJEKTOVÉ DOKUMENTACE

Název: Povodí Moravy, s.p., Závod Dyje, provozní úsek
 Sídlo: Husova 760, 675 71 Náměšť nad Oslavou
 IČ: 708 900 13
 Projektant - Ekolog: Ing. Jiří Šrámek

Probírka břehového porostu VVT Jihlava, Moravské a Nové Bránice, ř. km. 31,050 - 31,590

1 Průvodní a technická zpráva

A.2 ÚČEL AKCE

Probírka břehového porostu je zaměřená především na odstranění nežádoucích, nepůvodních dřevin a keřů, dřevin ohrožujících zdraví a majetek a dřevin ohrožujících správnou vodohospodářskou funkci vodního toku rostoucích na obou březích VVT Jihlava.

A.3 ÚDAJE O ÚZEMÍ

A.3.1 ROZSAH ŘEŠENÉHO ÚZEMÍ

Projektová dokumentace řeší probírku břehového porostu na významném vodním toku Jihlava v okolí chatové oblasti ř. km. 31,050 - 31,590. Pozemky pod korytem jsou v majetku České republiky s právem hospodaření určeným pro Povodí Moravy, s.p. Přístup na lokalitu je možný po místní komunikaci a pozemcích soukromých vlastníků.

A.3.2 SEZNAM POZEMKŮ A STAVEB DOTČENÝCH PROVÁDĚNÍM PRACÍ

k. ú.	parcela	vlastník	podíl
Nové Bránice	846/22	Obec Nové Bránice, č. p. 7, 66464 Nové Bránice	
Nové Bránice	846/15	Havíř Jan, Pavlovská 512/11, Kohoutovice, 62300 Brno	1/2
Nové Bránice		Havíř Vladimír, M. Ryšky 833, Poruba, 73514 Orlová	1/2
Nové Bránice	846/18	Drkalová Yvonna, Valtická 4107/17, Židenice, 62800 Brno	
Nové Bránice	846/17	Prchal Robert, Irkutská 316/4, Starý Lískovec, 62500 Brno	
Nové Bránice	846/16	Melicharová Anna, Pavlovská 517/21, Kohoutovice, 62300 Brno	
Nové Bránice	846/13	Hromadová Pavla, Fryčajova 540/139, Obřany, 61400 Brno	1/4
Nové Bránice		Palzerová Marie, Ježkova 239/5, Lesná, 63800 Brno	1/2
Nové Bránice		Rotreklová Petra Mgr., č. p. 83, 68301 Dražovice	1/4
Nové Bránice	846/12	Tesař Rostislav, Merhautova 1065/214, Černá Pole, 61300 Brno	
Nové Bránice	846/11	Klimková Drahomíra, Bulharská 1122/54, Královo Pole, 61200 Brno	
Nové Bránice	846/10	Jirušek Daniel, Puchýřova 2323/13, Líšeň, 62800 Brno	1/2
Nové Bránice		Jirušek Viktor Bc., Matlachova 121/41, Slatina, 62700 Brno	1/2
Nové Bránice	846/9	SJM Zach Jiří a Zachová Alenka, Kladivova 699/6, Černá Pole, 61300 Brno	
Nové Bránice	846/8	Kratochvíl Leo, Voříškova 566/41, Kohoutovice, 62300 Brno	
Nové Bránice	846/7	SJM Doušek Antonín Ing. a Doušková Zdeňka, Bolzanova 603/6, Černovice, 61800 Brno	
Nové Bránice	846/21	SJM Doušek Antonín Ing. a Doušková Zdeňka, Bolzanova 603/6, Černovice, 61800 Brno	
Nové Bránice	846/6	Husák Vítězslav, č. p. 412, 68304 Drnovice	
Nové Bránice	846/5	Pecina Jan, Myslínova 2691/64, Královo Pole, 61200 Brno	

Probírka břehového porostu VVT Jihlava, Moravské a Nové Bránice, ř. km. 31,050 - 31,590

1 Průvodní a technická zpráva

Nové Bránice	846/3	Kuchaříková Zdeňka, Myslínova 2691/64, Královo Pole, 61200 Brno	
Nové Bránice	846/19	Čajka Martin, č. p. 38, 66405 Velatice	
Nové Bránice	846/20	Obec Nové Bránice, č. p. 7, 66464 Nové Bránice	
Moravské Bránice	1499/1 8	Obec Moravské Bránice, č. p. 325, 66464 Moravské Bránice	
Moravské Bránice	1626/2 2	Obec Moravské Bránice, č. p. 325, 66464 Moravské Bránice	

A.3.3 ÚDAJE O OCHRANĚ ÚZEMÍ PODLE JINÝCH PRÁVNÍCH PŘEDPISŮ

Práce budou prováděny na březích a v korytě řeky Jihlava, jež je významným krajinným prvkem ze zákona. Během akce musí být dodrženy požadavky vyjádření dotčených orgánů ochrany přírody.

A.3.4 ÚDAJE O SPLNĚNÍ POŽADAVKŮ DOTČENÝCH ORGÁNŮ

Jednotlivá vyjádření jsou součástí části 4 Dokladová část.

Podmínky stanovené ve vyjádřeních dotčených orgánů je nutné respektovat.

Součástí dokladové části jsou také vyjádření správců sítí, zhotovitel je povinen striktně dodržovat jejich podmínky.

A.4 ÚDAJE O AKCI

A.4.1 ÚDRŽBA BŘEHOVÝCH POROSTŮ

Jedná se o údržbu břehových porostů dle § 47, odst. 2 vodního zákona

A.4.2 ÚČEL ÚDRŽBY

Účelem je ošetření břehových porostů tak, aby se nestaly překážkou znemožňující plynulý odtok vody při povodni, dále zajištění provozní bezpečnosti stromů, úprava druhové skladby a odstranění suchých, vyvrácených a naplavených stromů.

A.4.3 ČASOVÝ HARMONOGRAM PRACÍ

Zahájení akce: 1. 11. 2016

Ukončení těžeb: do 31. 3. 2017

Ukončení akce: do 15. 4. 2017

A.4.4 ORIENAČNÍ NÁKLADY AKCE

Budou stanoveny na základě nabídky zhotovitele.

Probírka břehového porostu VVT Jihlava, Moravské a Nové Bránice, ř. km. 31,050 - 31,590
1 Průvodní a technická zpráva

B TECHNICKÁ ZPRÁVA

B.1 POPIS ÚZEMÍ AKCE	4
B.2 CELKOVÝ POPIS AKCE A ZÁSADY ORGANIZACE PRÁCE	5

B.1 POPIS ÚZEMÍ AKCE

B.1.1 MAPOVÉ PODKLADY

Veškeré podrobné a přehledné mapové podklady jsou uvedeny v části 2 Pozemky – přehledné a podrobné situace

B.1.2 CHARAKTERISTIKA POZEMKŮ

Práce budou prováděny na pozemcích na březích a v korytě vodního toku s velmi ztíženým přístupem pro mechanizaci. Terén je na výjimky rovný. V blízkosti se nachází chatová oblast s množstvím staveb.

B.1.3 VÝČET A ZÁVĚRY PROVEDENÝCH PRŮZKUMŮ

Před začátkem zpracování projektové dokumentace bylo provedeno terénní šetření a vyznačení zásahů pracovníky Povodí Moravy, s.p. Veškeré počty dřevin, keřů a náplav, včetně jejich kubatur jsou uvedeny v příloze 3 Výkaz výměr. Jiné průzkumy nebyly v rámci akce prováděny.

B.1.4 STÁVAJÍCÍ OCHRANNÁ A BEZPEČNOSTNÍ PÁSMA

Akce nekoliduje se žádným ochranným pásmem.

B.1.5 DĚLENÍ NA DÍLČÍ ÚSEKY

Lokalita není rozdělena na dílčí úseky:

B.1.7 ÚZEMNĚ TECHNICKÉ PODMÍNKY

Údržba nevyžaduje napojení na technickou infrastrukturu – možnosti připojení nebyly zjišťovány. Lokalita je přístupná po stávající síti místních komunikací a přilehlých pozemcích.

Probírka břehového porostu VVT Jihlava, Moravské a Nové Bránice, ř. km. 31,050 - 31,590

1 Průvodní a technická zpráva

B.2 CELKOVÝ POPIS AKCE A ZÁSADY ORGANIZACE PRÁCE

V případě jakýchkoli nesrovnalostí mezi projektem a skutečným stavem v terénu je nutné další postup projednat s technickým dozorem.

B.2.1 VLIV PROVÁDĚNÍ AKCE NA OKOLNÍ POZEMKY A STAVBY

Údržba bude prováděna v zemědělské krajině, mimo intravilán obce. V okolí akce se nacházejí zemědělsky obhospodařované pozemky soukromých vlastníků. Lokalita se nachází v chatové oblasti – zvýšený pohyb osob. Na všech pozemcích je zhotovitel povinen vše uvést do řádného stavu, zejména urovnat a osít terén narušený v důsledku pohybu mechanizačních prostředků.

B.2.1 VSTUPY NA POZEMKY CIZÍCH VLASTNÍKŮ

Vlastní těžba dřeva bude probíhat na pozemcích ve vlastnictví Povodí Moravy, s.p. Vlastníci sousedních pozemků byli dopisem s plánovanou probírkou ozeznámeni. Pokud při pracích dojde ke vstupům na pozemky cizích vlastníků, je nutné dbát na maximální bezpečnost při práci a šetrné využití pozemků. Po ukončení práce na daném pozemku je zhotovitel povinen bezodkladně uvést tento pozemek do původního stavu. Jakékoliv nevratné škody na těchto pozemcích je zhotovitel povinen majiteli kompenzovat v plné výši.

B.2.2 VYZNAČENÍ POROSTŮ V TERÉNU

Stromy, které budou z porostu **odstraněny, jsou označeny tečkou oranžové reflexní barvy**. Ostatní neoznačené dřeviny nebo dřeviny označené zelenou reflexní barvou **nebudou káceny** a zůstanou v porostu zachované a nepoškozené. Pruhem stejné barvy jsou vyznačeny řezy pro vytváření některých jedinců (uřezání silnější větve, či bezpečnostní ořez stromu – doprovodně označen písmenem **O**, vytváření vrby na hlavu – doprovodně označeno písmenem **H**, atp.), kteří v porostu zůstanou. Písmenem **R** je vyznačen strom, u nějž je vyžadována výšková redukce kmene. **Přeškrtnutá tečka neplatí a dřevina zůstane v porostu zachována**. Písmeno **V** označuje větší shluk stromů, většinou vrb, a znamená odstranění celého trsu dřevin. Vyznačení bylo provedeno v letním období roku 2016 ekologem závodu Dyje Ing. Jiřím Šrámkem a technikem provozu Náměšť nad Oslavou Davidem Jurou, DiS.

B.2.2 ZPŮSOB PROVÁDĚNÍ PRACÍ

- Práce budou prováděny pomocí motorových pil, speciálního nebo univerzálního lesního traktoru, za použití ručního dřevorubeckého nářadí, případně jiných pomůcek a zařízení (lanová dopravní zařízení, stromolezecké vybavení, plovoucí zařízení, atd.). Ořez, kácení, soustřeďování a odvoz dříví bude provedeno na náklady

Probírka břehového porostu VVT Jihlava, Moravské a Nové Bránice, ř. km. 31,050 - 31,590

1 Průvodní a technická zpráva

dodavatele.

- Kácením, soustředováním a odvozem dříví nesmí dojít k poškození objektů a zařízení jiných vlastníků, správců a uživatelů. Dodavatel je povinen úzce spolupracovat se správcí sítí při operativním vypínání vedení a s vlastníky a uživateli pobřežních pozemků při operativním řešení vstupů na tyto pozemky.
- Pokud zhotovitel způsobí Povodí Moravy, s.p. či jinému vlastníkovu škodu, je povinen toto neprodleně ohlásit příslušnému pracovníkovi Povodí Moravy, s.p.
- Soustředování dříví musí být prováděno v polozávěsu, nikoli jen prostým vlečením. V případě, že by svazek dříví nebo i jednotlivý kus mohl poškodit dřeviny, břehy nebo majetek cizích subjektů, musí být soustředování provedeno po jednotlivých kusech nebo s přepínáním úvazku.
- Klest a těžební odpad musí být odstraňován **současně a průběžně** s kácením porostu. Technologický postup se musí přizpůsobit tak, aby nedocházelo k přejíždění klestu traktorem, jeho rozbití na malé kousky a zaježdění do půdy.
- Pařezy musí být seříznuty co nejnižší, rovnoběžně se sklonem břehu.
- Dodavatel musí vést pracovní deník, ve kterém zaznamená všechny údaje důležité z hlediska technologie, bezpečnosti práce, pracovních podmínek, kontrol, atd.
- V průběhu práce musí být respektovány pokyny pracovníků Povodí Moravy, s.p. a na závěr musí být pracoviště předáno ve stavu jako před zahájením těžby.
- pokud při realizaci díla vznikne dřevní štěpka, je zhotovitel povinen po ukončení prací sdělit její celkové získané množství v m³ a její následné využití (uložení na místě, likvidace, prodej, pro vlastní potřebu atp.).
- Těžba musí být dokončena do 31. 3. běžného roku, úklid a předání pracoviště pak do 15. 4. běžného roku

B.2.2 OCHRANA DŘEVIN A OŠETŘENÍ POROSTŮ

Kácením a soustředováním určených dřevin nesmí být poškozeny ostatní dřeviny břehového porostu. Pokud by k poškození výjimečně došlo, budou asanovány (dotvarování a konzervace ran) nebo po dohodě s dozorem investora zcela odstraněny. **Pařezy nepůvodních dřevin** (trnovník akát, javor jasanolistý) budou nejpozději do 8 hodin po skácení stromů **zatřeny min. 5% roztokem herbicidu Roundup Biaktiv.**

B.2.3 PRODUKCE ODPADŮ

Klest a těžební zbytky mohou být zneškodňovány štěpkováním, pálením nebo odvozem na místa dalšího zpracování. V případě štěpkování musí být štěpka průběžně odvážena. Při pálení nesmí být používány ekologicky závadné podpurné prostředky (pneumatiky, plasty, oleje, nafta, atd.) a musí být dodržovány podmínky stanovené požárním technikem závodu Dyje. Pokud v rámci akce vzniknou jiné odpady, je zhotovitel povinen je odstranit zákonným způsobem.

B.2.4 OCHRANA ŽIVOTNÍHO PROSTŘEDÍ

Probírka břehového porostu VVT Jihlava, Moravské a Nové Bránice, ř. km. 31,050 - 31,590

1 Průvodní a technická zpráva

Tok Jihlavy je významným krajinným prvkem ze zákona. Při opravě je nezbytné respektovat požadavky dotčených orgánů ochrany přírody (viz dokladová část).

Práce budou prováděny v období vegetačního klidu tzn. kácení bude realizováno v období od 1. 11. Do 31. 3. běžného roku

B.2.6 POŽÁRNĚ BEZPEČNOSTNÍ ŘEŠENÍ

Vlivem akce nedojde ke zhoršení přístupu pro hasičský záchranný sbor. Pálení klestu je možné pouze na pozemcích Povodí Moravy, s.p. Pálení musí dodavatel předem projednat a operativně hlásit místně příslušnému Hasičskému záchrannému sboru, obecnímu úřadu a Policii ČR.

B.2.7 BEZPEČNOST A OCHRANA ZDRAVÍ PŘI PRÁCI

Při těžbě, soustředování, druhotování a odvozu dříví musí být důsledně dodržováno nařízení vlády č. 28/2002 Sb., kterým se stanoví způsob organizace práce a pracovních postupů, které je zaměstnavatel povinen zajistit při práci v lese a na pracovištích obdobného charakteru. Zejména je nutné dbát na zabezpečení bezpečnosti uživatelů přilehlých pozemků, staveb, komunikací, veřejných prostranství a sítí. Za bezpečnost při práci je zodpovědný zhotovitel a přebírá na sebe veškerá rizika, zejména pak odpovědnost za škodu na zdraví a majetku svém, Povodí Moravy, s.p. a třetích osob.

B.2.8 PŘIPOJENÍ NA TECHNICKOU INFRASTRUKTURU

Akce nevyžaduje připojení na technickou infrastrukturu.

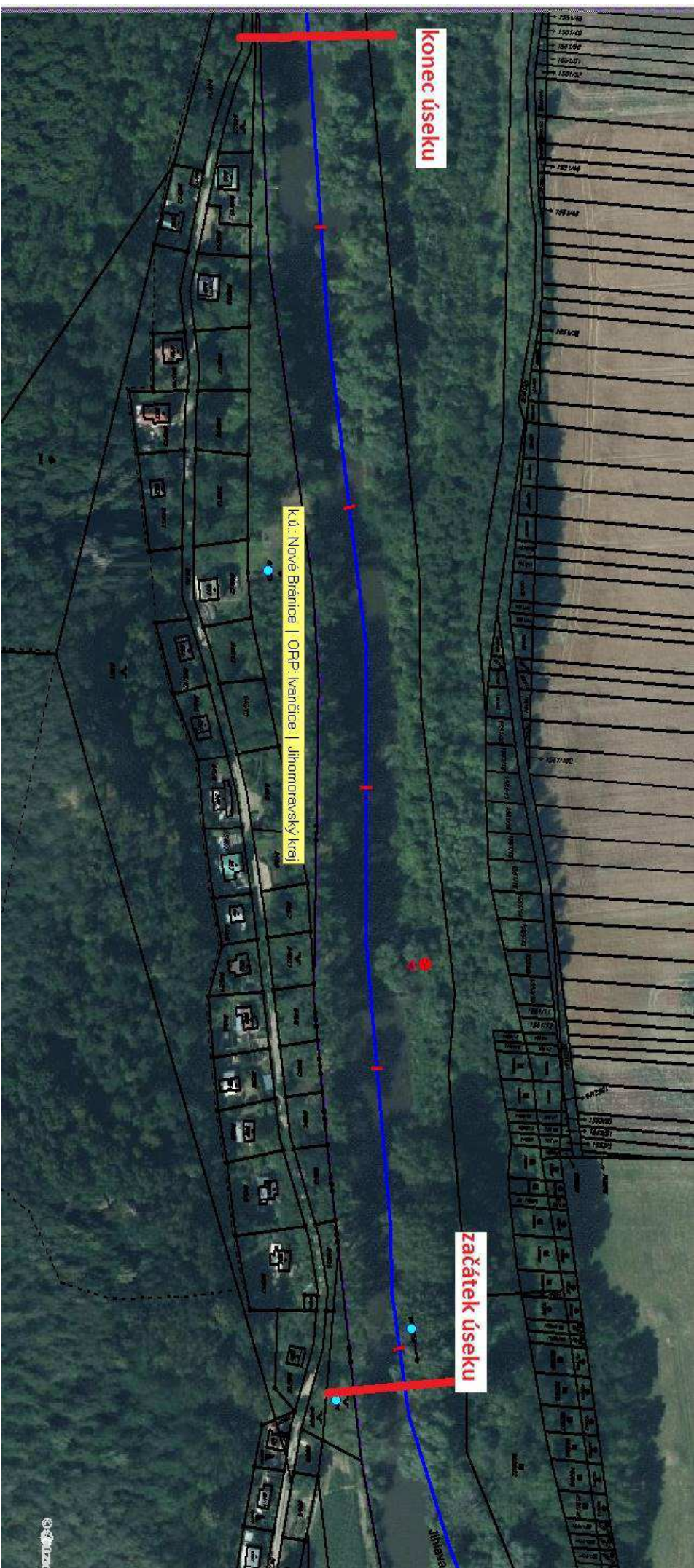
B.2.9 DOPRAVNÍ ŘEŠENÍ

Pokud bude provádění prací vyžadovat dopravní značení, zhotovitel si jej zajistí na vlastní náklady a zodpovědnost, včetně jeho projednání s orgány státní správy a policie ČR, stejně jako případnou opravu a očištění komunikací rozbitých či znečištěných v souvislosti s prováděním probírky.

B.2.10 ŘEŠENÍ VEGETACE A SOUVISEJÍCÍCH TERÉNNÍCH ÚPRAV

Po skončení prací bude okolí akce uvedeno do původního stavu. Břehy a zemní plášť poškozené mechanizací budou po skončení prací zatravněny vhodnou travní směsí.

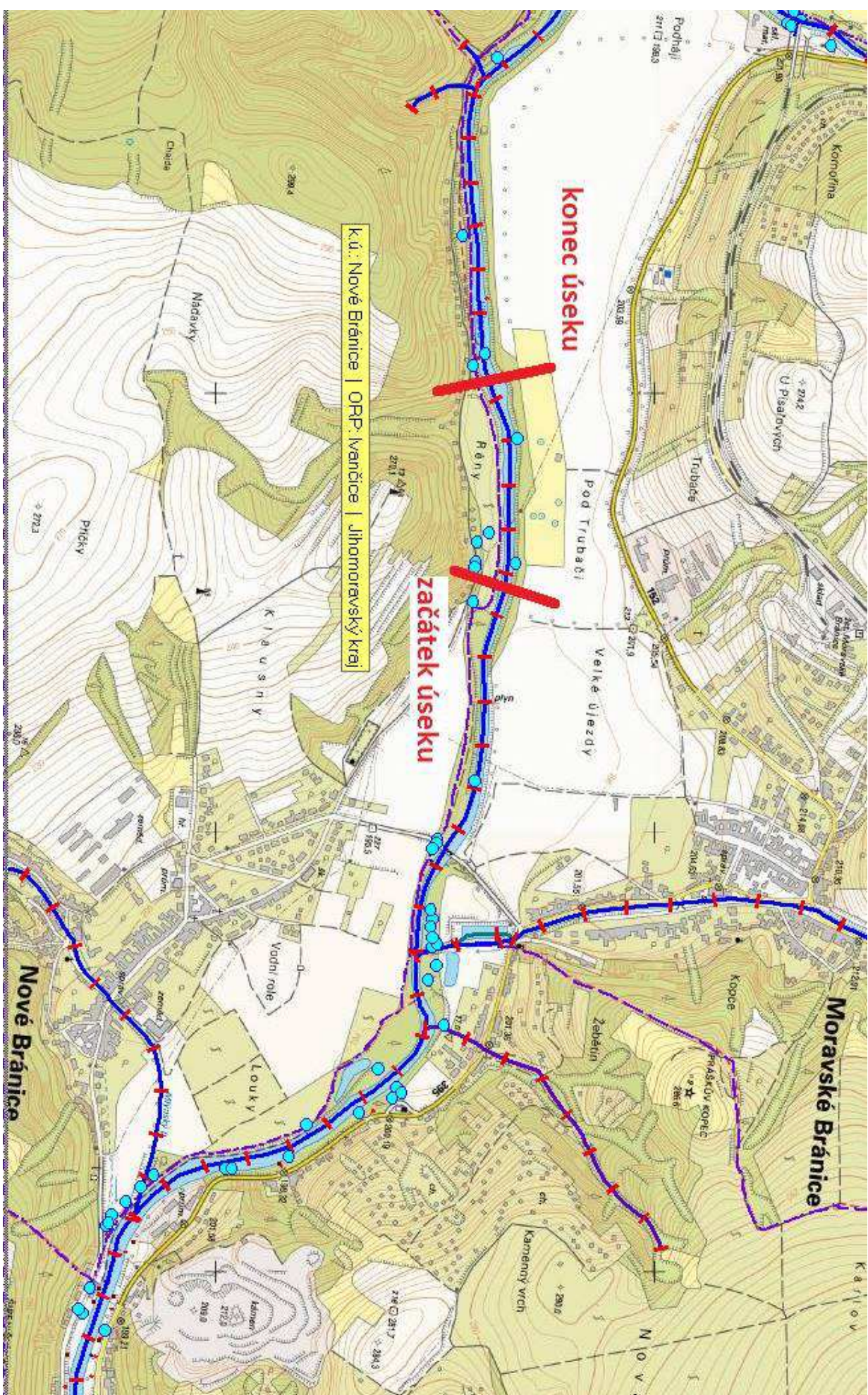
ZODP. PROJEKTANT: Ing. Šrámek	VYPRACOVAL: Ing. Šrámek	KRESLIL: Ing. Šrámek	KONTROLOVAL: Ing. Šrámek		
		POVĚŘENÁ OBEC: Ivančice		FORMÁT:	A 4
		AKCE: VVT Jihlava, ř. km. 31,050 - 31,590 probírka břehového porostu k. ú. Moravské a nové Bránice		DATUM:	7.16
				Č. ZAKÁZKY:	
				ARCH. ČÍSLO:	ČÍSLO KOPIE: <div>0</div>
				MĚŘÍTKO:	Č. PŘÍLOHY: <div>2</div>
PŘÍLOHA: <div>Přehledná a podrobná situace</div>					



koniec úseku

k.ú. Nové Bránice | ORP Ivančice | Jihomoravský kraj

začátek úseku













ZODP. PROJEKTANT: Ing. Šrámek	VYPRACOVAL: Ing. Šrámek	KRESLIL: Ing. Šrámek	KONTROLOVAL: Ing. Šrámek		
		POVĚŘENÁ OBEC:	Ivančice	FORMÁT:	A 4
		AKCE: VVT Jihlava, ř. km. 31,050 - 31,590 probírka břehového porostu k. ú. Moravské a nové Bránice		DATUM:	7.16
				Č. ZAKÁZKY:	
				ARCH. ČÍSLO:	ČÍSLO KOPIE: 0
				MĚŘÍTKO:	Č. PŘÍLOHY: 3
PŘÍLOHA: Výkaz výměr					

Výkaz odstraňovaných dřevin na akci "PBP VVT Jihlava, Moravské a Nové Bránice, ř. km. 31,050 - 31,590"

Levý břeh - pro nepřístupnost neznačeno - průměry kvalifikovaným odhadem

dřevina	břeh	výčetní průměr (cm)																				celkem
		12	15	20	25	30	35	40	45	50	55	60	65	70	75	80	85	90	95	100	105	
		38	47	63	79	94	110	126	141	157	173	188	204	220	236	251	267	283	298	314	330	
VRBA	LB									2						1						3
OLŠE	LB									6												6
VRBA na hl.	LB									1												1
POČET CELKEM										9						1						10
DLE TL. STUPŇŮ							9								1							10
Keře v m ²																						
Naplaveniny v m ³																						

Pravý břeh

dřevina	břeh	výčetní průměr (cm)																				celkem
		12	15	20	25	30	35	40	45	50	55	60	65	70	75	80	85	90	95	100	105	
		38	47	63	79	94	110	126	141	157	173	188	204	220	236	251	267	283	298	314	330	
TOPOL	PB													1		1	1	1			2	11
VRBA	PB	2		1	2	2	3	4	3		1									2	3	18
AKÁT	PB		2	1	1	1		1		1												7
JAVOR jaslis.	PB	2	1			1		1														5
TOPOL ořez	PB												2			2	1	1		1	2	12
VRBA na hl.	PB						2	1		1						1						5
POČET CELKEM		4	3	2	3	4	5	7	3	2	1			3		4	2	2		1	2	58
DLE TL. STUPŇŮ			16				17				4				8				12		1	58
Keře v m ²																						150
Naplaveniny v m ³																						

CELKOVÝ POČET

dřevina	břeh	výčetní průměr (cm)																				celkem
		12	15	20	25	30	35	40	45	50	55	60	65	70	75	80	85	90	95	100	105	
		38	47	63	79	94	110	126	141	157	173	188	204	220	236	251	267	283	298	314	330	
TOPOL	OBA													1		1	1	1			2	11
VRBA	OBA	2		1	2	2	3	4	3	2	1					1					2	21
AKÁT	OBA		2	1	1	1		1		1												7
OLŠE	OBA									6												6
JAVOR jaslis.	OBA	2	1			1		1														5
TOPOL ořez	OBA												2			2	1	1		1	2	12
VRBA na hl.	OBA						2	1		2						1						6
KONTROLA		4	3	2	3	4	5	7	3	11	1			3		5	2	2		1	2	68
POČET CELKEM		4	3	2	3	4	5	7	3	11	1			3		5	2	2		1	2	68
DLE TL. STUPŇŮ			16				26				4				9				12		1	68
Keře v m ²																						150
Naplaveniny v m ³																						

Ostatní - torza, vývraty, suché stromy (druh: počet kusů x průměr)

LB - vrba vývrat 2x90; PB Suchá olše 65, Vývrat akát 60, Negundo 40 - jen pokácet, dřevo nechat - cizí vlastní!!!

D 1,3 m:	12	15	20	25	30	35	40	45	50	55	60	65	70	75	80	85	90	95	100	110	120	130	140	150	160	celkem	
Výpočet porostní zásoby																											
TOPOL																											
výška (m)	7	9	11	12	14	15	16	17	18	20	21	22	23	25	26	27	28	29	30	31	32	33	34	35	35		
Q 1 ks (m3)	0,03	0,05	0,12	0,21	0,36	0,52	0,73	0,99	1,31	1,76	2,2	2,65	3,11	3,66	4,01	4,36	4,71	5,06	5,41	5,76	6,11	6,46	6,81	7,16	7,51		
počet (ks)													1		1	1	1		2	3	2					11	
Q celkový (m3)													3,11		4,01	4,36	4,71		10,82	17,28	12,22					56,51	
VRBA																											
výška (m)	6	7	8	9	10	11	12	13	14	15	16	17	18	19	20	21	22	23	24	25	26	27	28	29	30		
Q 1 ks (m3)	0,03	0,05	0,11	0,17	0,28	0,42	0,61	0,83	1,11	1,45	1,73	1,96	2,22	2,49	2,76	3,03	3,3	3,56	4,1	4,75	5,23	5,99	6	6,51	7,11		
počet (ks)	2		1	2	2	3	4	3	2	1					1											21	
Q celkový (m3)	0,06		0,11	0,34	0,56	1,26	2,44	2,49	2,22	1,45					2,76											13,69	
AKÁT																											
výška (m)	5	6	7	8	10	12	14	16	18	19	20	21	22	23	24	25	26	x	x	x	x	x	x	x	x		
Q 1 ks (m3)	0,03	0,05	0,11	0,2	0,34	0,54	0,81	1,16	1,6	2,06	2,6	3,21	3,91	4,69	5,58	6,56	7,67										
počet (ks)		2	1	1	1		1		1																	7	
Q celkový (m3)		0,1	0,11	0,2	0,34		0,81		1,6																	3,16	
OLSE																											
výška (m)	6	7	8	10	12	14	16	18	20	21	22	23	24	25	26	27	28	x	x	x	x	x	x	x	x		
Q 1 ks (m3)	0,02	0,06	0,11	0,2	0,36	0,57	0,85	1,2	1,63	2,07	2,57	3,15	3,8	4,34	4,92	5,49	6,07										
počet (ks)									6																	6	
Q celkový (m3)									9,78																	9,78	
JAVOR JASANOLISTÝ																											
výška (m)	7	9	11	12	14	15	16	17	18	20	21	22	23	x	x	x	x	x	x	x	x	x	x	x	x		
Q 1 ks (m3)	0,04	0,07	0,16	0,27	0,46	0,68	0,96	1,3	1,72	2,33	2,75	3,01	3,95														
počet (ks)	2	1			1		1																			5	
Q celkový (m3)	0,08	0,07			0,46		0,96																			1,57	
UHRNEM (ks)	4,0	3,0	2,0	3,0	4,0	3,0	6,0	3,0	9,0	1,0			1,0		2,0	1,0	1,0		2,0	3,0	2,0					50,0	
UHRNEM (m3)	0,1	0,2	0,2	0,5	1,4	1,3	4,2	2,5	13,6	1,5			3,1		6,8	4,4	4,7		10,8	17,3	12,2					84,7	

Sortimentace těžebního fondu

dřevina	Počet stromů (ks)	objem celkem (m3)	Průměrný objem (m3)	sortimentace							
				pilařské výřezy III. tř.		ost. průmyslové IV. tř.		palivo VI. tř.		Odpad	
				%	m 3	%	m 3	%	m 3	%	m 3
TOPOL	11	56,51	5,1373	45%	25,43			50%	28,26	5%	2,83
VRBA	21	13,69	0,6519					80%	10,95	20%	2,74
AKÁT	7	3,16	0,4514					90%	2,84	10%	0,32
OLŠE	6	9,78	1,6300					95%	9,29	5%	0,49
JAVOR jaslís.	5	1,57	0,3140					85%	1,33	5%	0,08
POČET CELKEM	50	84,71	0,5902		25,43				52,68		6,45
ZUŽITKOVATELNÉ DŘÍVÍ		78,106									
ODPAD		6,447									

ZODP. PROJEKTANT: Ing. Šrámek	VYPRACOVAL: Ing. Šrámek	KRESLIL: Ing. Šrámek	KONTROLOVAL: Ing. Šrámek		
		POVĚŘENÁ OBEC: Ivančice	FORMÁT:	A 4	
			DATUM:	7.16	
AKCE: VVT Jihlava, ř. km. 31,050 - 31,590 probírka břehového porostu k. ú. Moravské a nové Bránice			Č. ZAKÁZKY:		
			ARCH. ČÍSLO:	ČÍSLO KOPIE: <div>0</div>	
PŘÍLOHA: <div>Dokladová část</div>			MĚŘÍTKO:	Č. PŘÍLOHY: <div>4</div>	

**Městský úřad Ivančice
Odbor životního prostředí
Palackého náměstí 196/6
664 91 IVANČICE**

VÁŠ DOPIS ZNAČKY/ZE DNE

NAŠE ZNAČKA
PM044115/2016-ZDProv/sraVYŘIZUJE
Ing. Jiří Šrámek
+420 541 637 351
sramek@pmo.czMÍSTO/DATUM
Náměšť nad Oslavou
1. 8. 2016

Oznámení o kácení dřevin rostoucích mimo les dle §8 zákona č. 114/1992 Sb.

Povodí Moravy, s. p. – závod Dyje, jako správce významného vodního toku Jihlava Vám v souladu s ustanoveními § 8 zákona č. 114/1992 Sb., v platném znění,

o z n a m u j e,

že bude v období od 1. 11. 2016 do 31. 3. 2017, případně v následujícím období vegetačního klidu, provádět porostové práce – probírku břehového porostu na obou březích toku Svratka v k. ú. Brno – Jundrov, Žabovřeky a Komín – viz přehledná situace v příloze č. 1. Akce bude provedena na parcelách č. 846/24, 846/23 v k. ú. Nové Bránice a 1487/150 v k. ú. Moravské Bránice v majetku ČR s právem hospodaření pro Povodí Moravy, s.p., v úseku ř. km. 31,050 až 31,590. Vyznačení akce proběhlo v červnu 2016, přičemž odstraněny budou všechny dřeviny označené tečkou červené reflexní barvy (popř. shluky dřevin označené písmenem „V“). Stromy určené na ořez, redukci koruny, případně na ořez tzv. „na hlavu“ budou označeny písmenem „O“, „R“, resp. „H“ červené reflexní barvy. Keře, buřeň a stromy výčetního průměru do 12 cm značeny nejsou, budou odstraněny plošně dle potřeby.

Jedná se o porosty, které mohou být svým zdravotním stavem nebo umístěním nebezpečné, případně omezují správnou funkci vodního toku a tudíž je nutné je z bezpečnostních důvodů odstranit popř. provést ořez. Práce související s probírkou porostu budou prováděny co nejšetrněji, aby nevznikla škoda na ostatních porostech a pozemcích. Po ukončení prací budou pozemky a cesty uvedeny do původního stavu.

Specifikace dřevin

Odstraněno či ořezáno bude celkem 68 stromů o výčetním průměru 12 až 150 cm a dále bude odstraněno 150 m² keřů. Podrobná specifikace jednotlivých druhových a velikostních tříd je uvedena v tabulce – příloha č. 2.

Žádáme Vás tímto o posouzení, zda bude zásahem dotčen významný krajinný prvek a v případě že ano, požadujeme vydat závazné stanovisko orgánu ochrany přírody k zásahu do významného krajinného prvku. Dále žádáme o sdělení, které další akty (vyjádření, rozhodnutí apod.) orgánů ochrany přírody jsou potřebné pro realizaci shora uvedeného záměru.

S pozdravem

V. r.

Ing. Marie Kutílková

vedoucí provozního úseku závodu Dyje

Přílohy

1. Přehledná situace
2. Specifikace dřevin

Na vědomí

Obec Nové Bránice, Nové Bránice 7, 664 64 Dolní Kounice

Obec Moravské Bránice, Moravské Bránice 325, 664 64 Dolní Kounice

Městský úřad Ivančice, Odbor životního prostředí, Palackého náměstí 196/6, 664 91 Ivančice

VÁŠ DOPIS ZN.:

NAŠE ZN.: č.j. MI/17452/2016/GROE

SP.ZN.: S-MI/17452/2016/GROE

VYŘIZUJE: Ing. Grossová

TEL: 546 419 471

E-MAIL: grossova@muiv.cz

DATUM: 29.08.2016

Stanovisko orgánu ochrany přírody

Městský úřad Ivančice, jako úřad obce s rozšířenou působností podle § 2 odst. 1 zákona č.314/2002 Sb., o stanovení obcí s pověřeným obecním úřadem a stanovení obcí s rozšířenou působností a vyhlášky č.388/2002 Sb., o stanovení správních obvodů s pověřeným obecním úřadem a správních obvodů obcí s rozšířenou působností, odbor životního prostředí jako věcně a místně příslušný správní orgán ve smyslu § 7 odst. 2, § 61 odst. 1 písm. c) a § 66 zákona č.128/2000 Sb., o obcích v platném znění a dále ve smyslu § 75 odst. 1 písm. c) zákona č.114/1992 Sb., o ochraně přírody a krajiny v platném znění,

prověřil

oznámení o kácení dřevin rostoucích mimo les dle § 8 odst. 4 zákona č. 114/1992 Sb., spočívající v odstranění 68 ks stromů, v druhu a velikosti dle předloženého Výkazu odstraňovaných dřevin a cca 150 m² křovin. Jednotlivé dřeviny jsou označeny tečkou červené reflexní barvy, společně s popisem, který strom je určený na ořez („O“), k redukci koruny („R“), případně na ořez tzv. „na hlavu“ („H“).

Předmětné dřeviny jsou součástí břehových porostů a uvedené dřeviny budou odstraněny z důvodu zhoršeného bezpečnostního či zdravotního stavu; případně omezují správnou funkci vodního toku. Probírka porostu bude prováděna co nejšetrněji, aby nevznikla škoda na ostatních porostech a pozemcích.

Práce budou provedeny na pozemku p. č. 1487/150 v k. ú. Moravské Bránice, 846/24 a 846/23 v k. ú. Nové Bránice, v majetku ČR s právem hospodaření pro Povodí Moravy, s.p., v období vegetačního klidu dřevin. Práce budou zahájeny v měsíci 11/2016 a ukončeny v měsíci 03/2017, v ř. km 31,050 – 31,590 vodního toku Jihlava.

S ohledem na výše uvedené skutečnosti orgán ochrany přírody nespatřuje v uvedených činnostech kolizi s právy a právem chráněnými zájmy zákona č.114/1992 Sb., o ochraně přírody a krajiny v platném znění. Především ve vztahu k zásahu do významného krajinného prvku ze zákona. Uvedená činnost bude provedena v rámci plnění povinností správce toku vyplývajících z příslušných ustanovení vodního zákona na předmětném úseku koryta vodního toku.

Ing. Eduard Kremláček
vedoucí odboru

Doručuje se:

Povodí Moravy, s. p., provoz Náměšť nad Oslavou, Třebíčská 188, 675 71 Náměšť nad Oslavou

Martin Čajka
č. p. 38
664 05 VELATICE

+VÁŠ DOPIS ZNAČKY/ZE DNE

NAŠE ZNAČKA

PM042780/2016-ZDProv/sra

VYŘIZUJE

Ing. Jiří Šrámek

+420 541 637 351

sramek@pmo.cz

MÍSTO/DATUM

Náměšť nad Oslavou

1. 9. 2016

Oznámení o vstupu na pozemky

Povodí Moravy, s.p. – závod Dyje, jako správce významného vodního toku Jihlava, bude dle plánu údržby, v zájmu nezávadného stavu a průtoku vody v toku, provádět probírku břehového porostu na pravém a levém břehu Jihlavy v k. ú. Moravské a Nové Bránice, ř. km. 31,050 - 31,590, stromy jsou označeny oranžovou reflexní barvou. Keře, buřň a stromy do průměru 12 cm značeny nejsou, budou odstraněny plošně dle potřeby. Jedná se o porosty, které mohou být svým zdravotním stavem nebo umístěním nebezpečné, případně omezují správnou funkci vodního toku a tudíž je nutné je z bezpečnostních důvodů odstranit popř. provést ořez. Akce bude provedena v době vegetačního klidu od 1. 11. 2016 do konce března 2017 nebo v následujícím období vegetačního klidu, tj. listopad 2017 – březen 2018.

Vzhledem k tomu, že k vodnímu toku přiléhají i pozemky ve Vašem vlastnictví nebo užívání, oznamujeme Vám tímto, že na ně bude v případě potřeby nutné vstupovat ve smyslu ustanovení § 49, odst. 1, písm. a) a b) a § 51, odst. 1, písm. a) zákona č. 254/2001 Sb. Jedná se o pozemek parc. č. **846/19** v k. ú. Nové Bránice.

Práce související s probírkou porostu budou provedeny co nejšetrněji, aby Vám nevznikla škoda na Vašich pozemcích či majetku. Po ukončení prací budou pozemky a cesty uvedeny do původního stavu. Pokud i přesto dojde ke škodě na Vašem majetku, obraťte se prosím písemně na výše uvedenou adresu nebo přímo na technický dozor akce – Ing. Jiří Šrámek, email: sramek@pmo.cz, tel: +420 541 637 351 ve věci projednání náhrady škody.

Toto oznámení má charakter projednání dle § 49, odst. (1), písm. a) a b) a odst. (3) zákona č. 254/2001 Sb. o vodách.

Děkujeme za pochopení.

S pozdravem

Ing. Marie Kutílková

vedoucí provozního úseku závodu Dyje



Povodí Moravy, s.p.
Brno, Dřevařská 11, PSČ 602 00
Tel.: 541 637 527

Doslo: 26-08-2016
49 636

čís. protokolu: ZD počet příl.:
Jeva podatelna

PV uk

E.ON Servisní, s.r.o., F. A. Gerstnera 2151/6, 370 49 České Budějovice

Povodí Moravy, s.p.
Ing. Jiří Šrámek
Dřevařská 932/11
60200 Brno

E.ON Servisní, s.r.o.
RCDS Znojmo
Rooseveltova 8A
Znojmo
www.eon.cz

Monika Marcellová
T +420-54514-1937
monika.marcellova@eon.cz

Naše značka
M40715-16132544

Znojmo, 24.08.2016

**Vyjádření o existenci zařízení distribuční soustavy (elektrická síť)
ve vlastnictví E.ON Distribuce, a.s. a podmínkách práce v jeho blízkosti.**

Investor stavby: Povodí Moravy, s.p.
Název stavby: Plán porostových akcí v roce 2016/2017 - existence sítí
Místo stavby: KÚ Nové Bránice (706043), Moravské Bránice
(698890), žadatelem vyznačené zájmové území

Toto vyjádření slouží pro informaci o stávajícím elektrickém zařízení distribuční soustavy vlastněném a provozovaném společností E.ON Distribuce, a.s. (dále jen ECD). Vyjádření nenahrazuje a neuvádí připojovací podmínky. V případě, že požadujete připojení nového odběrného místa, resp. zvýšení rezervovaného příkonu a doposud jste nepodali žádost, obraťte se na zákaznickou linku 800 77 33 22.

Upozorňujeme, že účastníkem územního a stavebního řízení zůstává provozovatel distribuční soustavy ECD, kterého v uvedených řízeních na základě zmocnění zastupuje společnost E.ON Česká republika, s.r.o. (dále jen ECZR).

V zájmovém území výše uvedené stavby se nachází:

Nadzemní vedení VN
Distribuční trafostanice VN/NN
Podzemní vedení NN

Ke stavbě a činnosti v ochranných pásmech (dále jen OP) nadzemního vedení VN, VVN, podzemního vedení nebo elektrických stanic je investor povinen zajistit si písemný souhlas ve smyslu § 46 odst. 11 zákona č. 458/2000 Sb., o podmínkách podnikání a výkonu státní správy v energetických odvětvích, v platném znění.

Sídlo společnosti:
F.A. Gerstnera 2151/6
370 49 České Budějovice
Společnost je zapsána
v Obchodním rejstříku
vedeném Krajským soudem
v Českých Budějovicích,
oddíl C., vložka 15066
IČ: 257 33 591
DIČ: CZ25733591

16132544

Souhlas se stavbou a činností v OP zařízení distribuční soustavy uděluje ECZR jako zástupce ECD na základě žádosti investora stavby. S podáním žádosti **předložte k vyjádření projektovou dokumentaci stavby s podrobným zákresem a okótováním umístění stavby v OP.**

Podklady pro žádost musí obsahovat následující údaje:

- celé jméno právnické nebo fyzické osoby, která žádá o výjimku
- jméno a celá adresa investora stavby, IČO
- místo zásahu do pásma
- okres, katastrální území, parcelní číslo, druh zařízení
- nový způsob zajištění ochrany rozvodného zařízení
- kopii vyjádření o existenci zařízení včetně zakreslení sítí.

Při provádění zemních nebo jiných prací, které mohou ohrozit předmětné distribuční a sdělovací zařízení, jste povinni dle zákona č. 309/2006 Sb., a nařízení vlády č. 591/2006 Sb., učinit veškerá opatření, aby nedošlo ke škodám na rozvodném zařízení, na majetku nebo na zdraví osob elektrickým proudem, zejména tím, že bude zajištěno:

1. Objednání přesného vytýčení distribuční sítě (trasy kabelu) v terénu a to nejméně 14 dnů před zahájením prací v blízkosti podzemního kabelového vedení. V případě, že nebude možné trasu kabelu bezpečně určit pomocí vytýčovacího zařízení, je investor zemních prací povinen provést v nezbytném rozsahu ruční odkrytí kabelu na určených místech podle pokynů zaměstnanců ECZR pro jednoznačné stanovení jeho polohy.
Vytýčení kabelů VN, NN zajistí Lubomír Brezovský,
tel.: 724053083, email: lubomir.brezovsky@eon.cz.
2. Výkopové práce v blízkosti nadzemního vedení NN provádět tak, aby nedošlo k narušení stability podpěrných bodů a uzemňovací soustavy, nebo nebyl jinak ohrožen provoz el. zařízení a bezpečnost osob. Dále požadujeme dodržovat platná ustanovení norem ČSN EN 50 110-1 a PNE 33 3302, zvláště pak minimální dovolené vzdálenosti od vedení:

Vybrané vzdálenosti/provedení vodičů	Holé vodiče	Izolované vodiče
Nad budovami		
Nad neschůdnými částmi (sklon > 15°), vzdorující ohni	0,5 m	0,3 m
Nad schůdnými částmi (sklon ≤ 15°), vzdorující ohni	4 m	3 m
Na budovách		
K budovám a jejich částem nebo vybavením	0,2 m	0,1 m
Kolem zedních oken		
Před oknem (požadavek E.ON nerealizovat)	2 m	1 m
Nad oknem	0,2 m	0,2 m
Vedle okna	0,5 m	0,5 m
Pod oknem	1 m	1 m
Kolem střešních oken		
Před oknem	3 m	2 m
Nad oknem	0,5 m	0,5 m

Vedle okna	0,5 m	0,5 m
Pod oknem	1 m	1 m

3. Při provádění stavebních prací nesmí dojít k poškození el. zařízení.
4. V důsledku stavebních prací nesmí dojít k znepřístupnění el. zařízení.
5. Ohlášení jakéhokoliv poškození distribučního a sdělovacího zařízení v provozování ECD na telefonní číslo **800 22 55 77**.

Kontakty správců zařízení:

VN+NN

Regionální správa, Ing. Václav Hrubý,
tel.: 515364702, email: vaclav.hruby@eon.cz

Pozor ! Vyjádření má platnost 12 měsíců tj. do 24.08.2017.

Upozorňujeme na možnou polohovou odchylku uloženého vedení od výkresové dokumentace.

Do přiložené a námi orazítované dokumentace jsme **informativně** zakreslili:

- červeně plně podzemní vedení VN
- červeně čárkovaně nadzemní vedení VN
- zeleně plně podzemní vedení NN
- zeleně čárkovaně nadzemní vedení NN
- fialově plně zrušené podzemní vedení

Při vytýčení trasy zařízení i ke kontrole před záhozem a ke všem dalším jednáním s ECZR jako zástupcem ECD předložte toto vyjádření.

S přátelským pozdravem

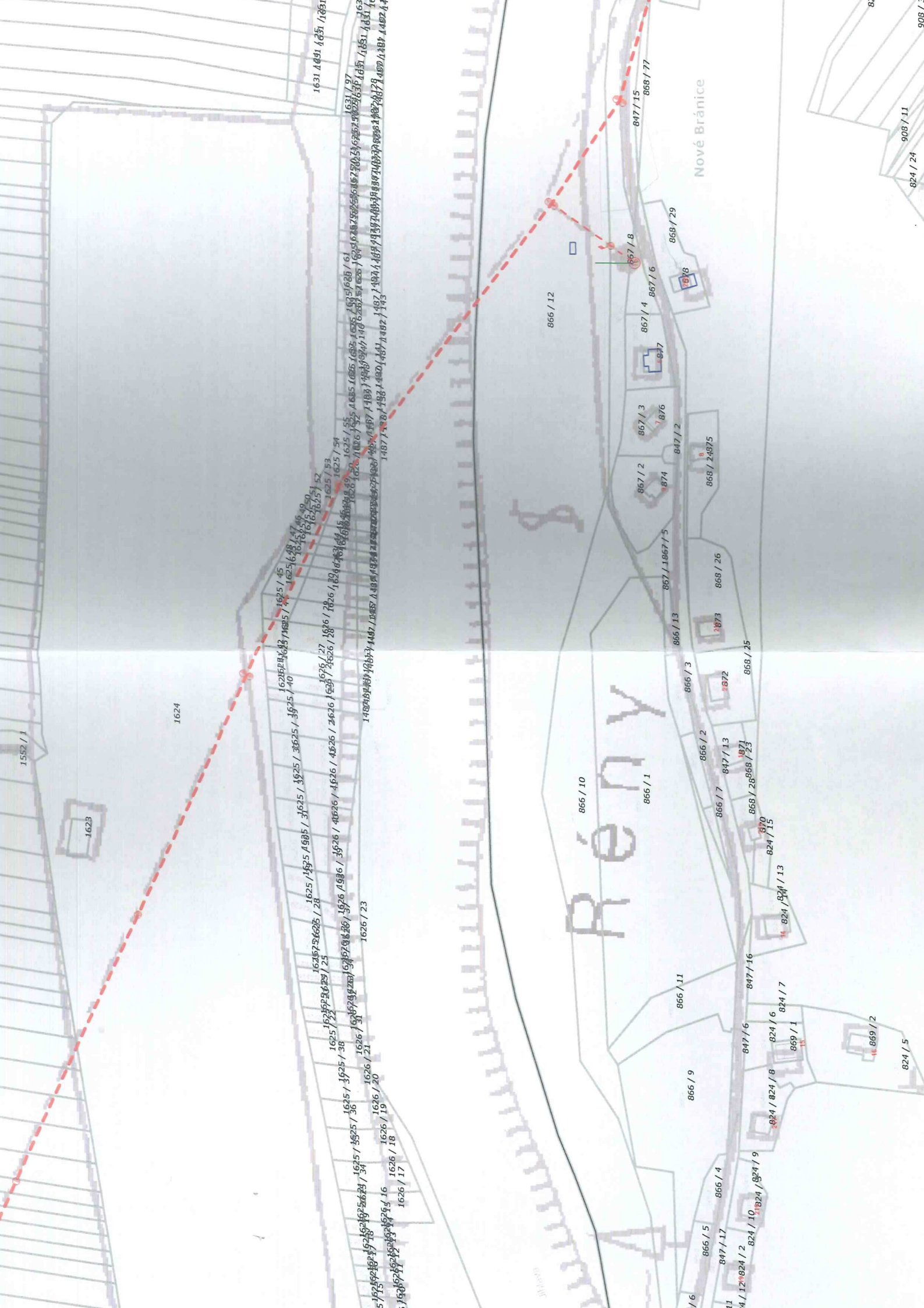
E.ON Servisní, s.r.o.

E.ON Servisní, s.r.o.
F. A. Gerstnera 2151/6
370 49 České Budějovice
IČ: 25186213, DIČ: CZ25186213

059



Příloha: Orazítovaná situace s informativním zákresem.



1552 / 1

1623

1624

1631 / 1091 / 1091

1631 / 1091 / 1091

1631 / 1091 / 1091

1631 / 1091 / 1091

1631 / 1091 / 1091

1631 / 1091 / 1091

1631 / 1091 / 1091

1631 / 1091 / 1091

1631 / 1091 / 1091

1631 / 1091 / 1091

1631 / 1091 / 1091

1631 / 1091 / 1091

1631 / 1091 / 1091

1631 / 1091 / 1091

1631 / 1091 / 1091

1631 / 1091 / 1091

1631 / 1091 / 1091

1631 / 1091 / 1091

1631 / 1091 / 1091

1631 / 1091 / 1091

1631 / 1091 / 1091

1631 / 1091 / 1091

1631 / 1091 / 1091

1631 / 1091 / 1091

1631 / 1091 / 1091

1631 / 1091 / 1091

1631 / 1091 / 1091

866 / 10

866 / 1

866 / 11

866 / 9

866 / 5

847 / 17

847 / 17

824 / 10

824 / 10

824 / 10

824 / 10

824 / 10

824 / 10

824 / 10

824 / 10

824 / 10

824 / 10

847 / 6

824 / 6

824 / 6

824 / 6

824 / 6

824 / 6

824 / 6

824 / 6

824 / 6

824 / 6

824 / 15

824 / 15

824 / 15

824 / 15

824 / 15

824 / 15

824 / 15

824 / 15

824 / 15

824 / 15

866 / 3

866 / 2

866 / 2

866 / 2

866 / 2

866 / 2

866 / 2

866 / 2

866 / 2

866 / 2

866 / 13

866 / 13

866 / 13

866 / 13

866 / 13

866 / 13

866 / 13

866 / 13

866 / 13

866 / 13

866 / 26

866 / 26

866 / 26

866 / 26

866 / 26

866 / 26

866 / 26

866 / 26

866 / 26

866 / 26

866 / 2

866 / 2

866 / 2

866 / 2

866 / 2

866 / 2

866 / 2

866 / 2

866 / 2

866 / 2

866 / 4

866 / 4

866 / 4

866 / 4

866 / 4

866 / 4

866 / 4

866 / 4

866 / 4

866 / 4

866 / 8

866 / 8

866 / 8

866 / 8

866 / 8

866 / 8

866 / 8

866 / 8

866 / 8

866 / 8

866 / 12

866 / 12

866 / 12

866 / 12

866 / 12

866 / 12

866 / 12

866 / 12

866 / 12

866 / 12

866 / 15

866 / 15

866 / 15

866 / 15

866 / 15

866 / 15

866 / 15

866 / 15

866 / 15

866 / 15

866 / 18

866 / 18

866 / 18

866 / 18

866 / 18

866 / 18

866 / 18

866 / 18

866 / 18

866 / 18

866 / 29

866 / 29

866 / 29

866 / 29

866 / 29

866 / 29

866 / 29

866 / 29

866 / 29

866 / 29

866 / 25

866 / 25

866 / 25

866 / 25

866 / 25

866 / 25

866 / 25

866 / 25

866 / 25

866 / 25

866 / 23

866 / 23

866 / 23

866 / 23

866 / 23

866 / 23

866 / 23

866 / 23

866 / 23

866 / 23

866 / 21

866 / 21

866 / 21

866 / 21

866 / 21

866 / 21

866 / 21

866 / 21

866 / 21

866 / 21

866 / 19

866 / 19

866 / 19

866 / 19

866 / 19

866 / 19

866 / 19

866 / 19

866 / 19

866 / 19

866 / 17

866 / 17

866 / 17

866 / 17

866 / 17

866 / 17

866 / 17

866 / 17

866 / 17

866 / 17

866 / 15

866 / 15

866 / 15

866 / 15

866 / 15

866 / 15

866 / 15

866 / 15

866 / 15

866 / 15

866 / 13

866 / 13

866 / 13

866 / 13

866 / 13

866 / 13

866 / 13

866 / 13

866 / 13

866 / 13

866 / 11

866 / 11

866 / 11

866 / 11

866 / 11

866 / 11

866 / 11

866 / 11

866 / 11

866 / 11

866 / 9

866 / 9

866 / 9

866 / 9

866 / 9

866 / 9

866 / 9

866 / 9

866 / 9

866 / 9

866 / 7

866 / 7

866 / 7

866 / 7

866 / 7

866 / 7

866 / 7

866 / 7

866 / 7

866 / 7

866 / 5

866 / 5

866 / 5

866 / 5

866 / 5

866 / 5

866 / 5

866 / 5

866 / 5

866 / 5

866 / 3

866 / 3

866 / 3

866 / 3

866 / 3

866 / 3

866 / 3

866 / 3

866 / 3

866 / 3

866 / 1

866 / 1

866 / 1

866 / 1

866 / 1

866 / 1

866 / 1

866 / 1

866 / 1

866 / 1

866 / 15

866 / 15

866 / 15

**VYJÁDŘENÍ O EXISTENCI SÍTĚ ELEKTRONICKÝCH KOMUNIKACÍ
A VŠEOBECNÉ PODMÍNKY OCHRANY SÍTĚ ELEKTRONICKÝCH KOMUNIKACÍ
SPOLEČNOSTI Česká telekomunikační infrastruktura a.s.**

vydané podle § 101 zákona č. 127/2005 Sb., o elektronických komunikacích a o změně některých souvisejících zákonů (zákon o elektronických komunikacích), ve znění pozdějších předpisů a § 161 zákona č. 183/2006 Sb., o územním plánování a stavebním řádu (stavební zákon) či dle dalších příslušných právních předpisů

Číslo jednací: 672965/16

Číslo žádosti: 0116 672 598

Důvod vydání Vyjádření: Územně plánovací informace

Platnost tohoto Vyjádření končí dne: 1. 8. 2018.

Žadatel	Ing. Jiří Šrámek	
Stavebník	Ing. Jiří Šrámek	
Název akce	Probírka břehových porostů VVT Jihlava - Moravské Bránice	
Zájmové území	Okres	Brno-venkov
	Obec	Moravské Bránice, Nové Bránice
	Kat. území / č. parcely	Nové Bránice; Moravské Bránice

Žadatel shora označenou žádostí určil a vyznačil zájmové území, jakož i stanovil důvod pro vydání Vyjádření o existenci sítě elektronických komunikací a Všeobecných podmínek ochrany sítě elektronických komunikací společnosti *Česká telekomunikační infrastruktura a.s.* (dále jen *Vyjádření*).

Na základě určení a vyznačení zájmového území žadatelem a na základě stanovení důvodu pro vydání *Vyjádření* vydává společnost *Česká telekomunikační infrastruktura a.s.* následující *Vyjádření*. **Nedojde ke střetu** se sítí elektronických komunikací (dále jen *SEK*) společnosti *Česká telekomunikační infrastruktura a.s.* Na žadatelem určeném a vyznačeném zájmovém území se nevyskytuje *SEK* společnosti *Česká telekomunikační infrastruktura a.s.* Pokud se na žadatelem určeném a vyznačeném zájmovém území vyskytují budovy a jiné objekty, je žadatel srozuměn s tím, že v takových budovách a jiných objektech se mohou nacházet vnitřní komunikační rozvody, které jsou součástí *SEK* a mají stejnou právní ochranu jako *SEK*.

Stavebník, nebo jím pověřená třetí osoba, je povinen **pouze pro případ, že toto Vyjádření, včetně Všeobecných podmínek ochrany SEK nepředstavuje dostatečnou informaci pro záměr, pro který podal shora označenou žádost nebo pro zpracování projektové dokumentace stavby, která koliduje se SEK, nebo zasahuje do Ochranného pásma SEK**, vyzvat písemně společnost *Česká telekomunikační infrastruktura a.s.* k upřesnění podmínek ochrany *SEK*, a to prostřednictvím zaměstnance společnosti *Česká telekomunikační infrastruktura a.s.* pověřeného ochranou sítě - **Aleš Pokorný, e-mail: ales.pokorny@cetin.cz** (dále jen *POS*) v každé situaci, kdy hrozí poškození vedení *SEK*, resp. kolize stavby se *SEK*.

(1) *Vyjádření* je platné pouze pro zájmové území určené a vyznačené žadatelem, jakož i pro důvod vydání *Vyjádření* stanovený žadatelem v žádosti.

Číslo jednací: 672965/16

Číslo žádosti: 0116 672 598

Vyjádření pozbývá platnosti uplynutím doby platnosti v tomto *Vyjádření* uvedeného, změnou rozsahu zájmového území či změnou důvodu vydání *Vyjádření* uvedeného v žádosti, nesplněním povinnosti stavebníka dle bodu (2) tohoto *Vyjádření*, anebo pokud se žadatel či stavebník bezprostředně před zahájením realizace stavby ve vyznačeném zájmovém území prokazatelně neujistí u společnosti *Česká telekomunikační infrastruktura a.s.* o tom, zda toto *Vyjádření* v době bezprostředně předcházející zahájení realizace stavby ve vyznačeném zájmovém území stále odpovídá skutečnosti, to vše v závislosti na tom, která ze skutečností rozhodná pro pozbytí platnosti tohoto *Vyjádření* nastane nejdříve.

(2) Bez ohledu na všechny shora v tomto *Vyjádření* uvedené skutečnosti je stavebník, nebo jím pověřená třetí osoba, povinen řídit se Všeobecnými podmínkami ochrany *SEK* společnosti *Česká telekomunikační infrastruktura a.s.*, které jsou nedílnou součástí tohoto *Vyjádření*.

(3) Společnost *Česká telekomunikační infrastruktura a.s.* prohlašuje, že žadateli byly pro jím určené a vyznačené zájmové území poskytnuty veškeré, ke dni podání shora označené žádosti, dostupné informace o *SEK*.

(4) Žadateli převzetím tohoto *Vyjádření* vzniká povinnost poskytnuté informace a data užít pouze k účelu, pro který mu byla tato poskytnuta. Žadatel není oprávněn poskytnuté informace a data rozmnožovat, rozšiřovat, pronajímat, půjčovat či jinak užívat bez souhlasu společnosti *Česká telekomunikační infrastruktura a.s.* V případě porušení těchto povinností vznikne žadateli odpovědnost vyplývající z platných právních předpisů, zejména předpisů práva autorského.

V případě dotazů k *Vyjádření* lze kontaktovat společnost *Česká telekomunikační infrastruktura a.s.* na asistenční lince 14 111.

Přílohami *Vyjádření* jsou:

- Všeobecné podmínky ochrany *SEK* společnosti *Česká telekomunikační infrastruktura a.s.*
- Situační výkres (obsahuje zájmové území určené a vyznačené žadatelem a výřezy účelové mapy *SEK*)

Vyjádření vydala společnost *Česká telekomunikační infrastruktura a.s.* dne: 1. 8. 2016.


Česká telekomunikační infrastruktura a.s.
Olšanská 2681/6
130 00 Praha 3
DIČ: CZ04084063


Všeobecné podmínky ochrany SEK společnosti Česká telekomunikační infrastruktura a.s.

I. Obecná ustanovení

1. Stavebník, nebo jím pověřená třetí osoba, je povinen při provádění jakýchkoliv činností, zejména stavebních nebo jiných prací, při odstraňování havárií a projektování staveb, řídit se platnými právními předpisy, technickými a odbornými normami (včetně doporučených), správnou praxí v oboru stavebnictví a technologickými postupy a učinit veškerá opatření nezbytná k tomu, aby nedošlo k poškození nebo ohrožení sítě elektronických komunikací ve vlastnictví společnosti *Česká telekomunikační infrastruktura a.s.* a je výslovně srozuměn s tím, že *SEK* jsou součástí veřejné komunikační sítě, jsou zajišťovány ve veřejném zájmu a jsou chráněny právními předpisy.
2. Při jakékoliv činnosti v blízkosti vedení *SEK* je stavebník, nebo jím pověřená třetí osoba, povinen respektovat ochranné pásmo *SEK* tak, aby nedošlo k poškození nebo zamezení přístupu k *SEK*. Při křížení nebo souběhu činností se *SEK* je povinen řídit se platnými právními předpisy, technickými a odbornými normami (včetně doporučených), správnou praxí v oboru stavebnictví a technologickými postupy. Při jakékoliv činnosti ve vzdálenosti menší než 1,5 m od krajního vedení vyznačené trasy podzemního vedení *SEK* (dále jen *PVSEK*) nesmí používat mechanizačních prostředků a nevhodného nářadí.
3. Pro případ porušení kterékoliv z povinností stavebníka, nebo jím pověřené třetí osoby, založené Všeobecnými podmínkami ochrany *SEK* společnosti *Česká telekomunikační infrastruktura a.s.* je stavebník, nebo jím pověřená třetí osoba, odpovědný za veškeré náklady a škody, které společnosti *Česká telekomunikační infrastruktura a.s.* vzniknou porušením jeho povinností.
4. V případě, že budou zemní práce zahájeny po uplynutí doby platnosti tohoto *Vyjádření*, nelze toto *Vyjádření* použít jako podklad pro vytyčení a je třeba požádat o vydání nového *Vyjádření*.
5. Bude-li žadatel na společnosti *Česká telekomunikační infrastruktura a.s.* požadovat, aby se jako účastník správního řízení, pro jehož účely bylo toto *Vyjádření* vydáno, vzdala práva na odvolání proti rozhodnutí vydanému ve správním řízení, pro jehož účely bylo toto *Vyjádření* vydáno, je povinen kontaktovat *POS*.

II. Součinnost stavebníka při činnostech v blízkosti SEK

1. Započetí činnosti je stavebník, nebo jím pověřená třetí osoba, povinen oznámit *POS*. Oznámení bude obsahovat číslo *Vyjádření*, k němuž se vztahují tyto podmínky.
2. Před započetením zemních prací či jakékoliv jiné činnosti je stavebník, nebo jím pověřená třetí osoba, povinen zajistit vyznačení tras *PVSEK* na terénu dle polohopisné dokumentace. S vyznačenou trasou *PVSEK* prokazatelně seznámí všechny osoby, které budou a nebo by mohly činnosti provádět.
3. Stavebník, nebo jím pověřená třetí osoba, je povinen upozornit jakoukoliv třetí osobu, jež bude provádět zemní práce, aby zjistila nebo ověřila stranovou a hloubkovou polohu *PVSEK* příčnými sondami, a je srozuměn s tím, že možná odchylka uložení středu trasy *PVSEK*, stranová i hloubková, činí +/- 30 cm mezi skutečným uložením *PVSEK* a polohovými údaji ve výkresové dokumentaci.
4. Při provádění zemních prací v blízkosti *PVSEK* je stavebník, nebo jím pověřená třetí osoba, povinen postupovat tak, aby nedošlo ke změně hloubky uložení nebo prostorového uspořádání *PVSEK*. Odkryté *PVSEK* je stavebník, nebo jím pověřená třetí osoba, povinen zabezpečit proti prověšení, poškození a odcizení.
5. Při zjištění jakéhokoliv rozporu mezi údaji v projektové dokumentaci a skutečností je stavebník, nebo jím pověřená třetí osoba, povinen bez zbytečného odkladu přerušit práce a zjištění rozporu oznámit *POS*. V přerušovaných pracích lze pokračovat teprve poté, co od *POS* prokazatelně obdržel souhlas k pokračování v pracích.
6. V místech, kde *PVSEK* vystupuje ze země do budovy, rozváděče, na sloup apod. je stavebník, nebo jím pověřená třetí osoba, povinen vykonávat zemní práce se zvýšenou mírou opatrnosti s ohledem na ubývající krytí nad *PVSEK*. Výkopové práce v blízkosti sloupů nadzemního vedení *SEK* (dále jen *NVSEK*) je povinen provádět v takové vzdálenosti, aby nedošlo k narušení jejich stability, to vše za dodržení platných právních předpisů, technických a odborných norem, správné praxi v oboru stavebnictví a technologických postupů.

7. Při provádění zemních prací, u kterých nastane odkrytí *PVSEK*, stavebník, nebo jím pověřená třetí osoba před zakrytím *PVSEK* vyzve *POS* ke kontrole. Zához je stavebník oprávněn provést až poté, kdy prokazatelně obdržel souhlas *POS*.
8. Stavebník, nebo jím pověřená třetí osoba, není oprávněn manipulovat s kryty kabelových komor a vstupovat do kabelových komor bez souhlasu společnosti *Česká telekomunikační infrastruktura a.s.*
9. Stavebník, nebo jím pověřená třetí osoba, není oprávněn trasu *PVSEK* mimo vozovku přejíždět vozidly nebo stavební mechanizací, a to až do doby, než *PVSEK* řádně zabezpečí proti mechanickému poškození. Stavebník, nebo jím pověřená třetí osoba, je povinen projednat s *POS* způsob mechanické ochrany trasy *PVSEK*. Při přepravě vysokého nákladu nebo mechanizace pod trasou *NVSEK* je stavebník, nebo jím pověřená třetí osoba, povinen respektovat výšku *NVSEK* nad zemí.
10. Stavebník, nebo jím pověřená třetí osoba, není oprávněn na trase *PVSEK* (včetně ochranného pásma) jakkoliv měnit niveletu terénu, vysazovat trvalé porosty ani měnit rozsah a konstrukci zpevněných ploch (např. komunikací, parkovišť, vjezdů aj.).
11. Stavebník, nebo jím pověřená třetí osoba, je povinen manipulační a skladové plochy zřízovat v takové vzdálenosti od *NVSEK*, aby činnosti na/v manipulačních a skladových plochách nemohly být vykonávány ve vzdálenost menší než 1m od *NVSEK*.
12. Stavebník, nebo jím pověřená třetí osoba, není oprávněn užívat, přemísťovat a odstraňovat technologické, ochranné a pomocné prvky *SEK*.
13. Stavebník, nebo jím pověřená třetí osoba, není oprávněn bez předchozího projednání jakkoliv manipulovat s případně odkrytými prvky *SEK*, zejména s ochrannou skříňí optických spojek, optickými spojkami, technologickými rezervami či jakýmkoliv jiným zařízením *SEK*.
14. Stavebník, nebo jím pověřená třetí osoba, je povinen každé poškození či krádež *SEK* neprodleně od okamžiku zjištění takové skutečnosti, oznámit *POS* na telefonní číslo: 606 613 871 nebo v mimopracovní době na telefonní číslo 238 462 690.

III. Práce v objektech a odstraňování objektů

1. Stavebník, nebo jím pověřená třetí osoba, je povinen před zahájením jakýchkoliv prací v budovách a jiných objektech, kterými by mohl ohrozit stávající *SEK*, prokazatelně kontaktovat *POS* a zajistit u společnosti *Česká telekomunikační infrastruktura a.s.* bezpečné odpojení *SEK*.
2. Při provádění činností v budovách a jiných objektech je stavebník, nebo jím pověřená třetí osoba, povinen v souladu s právními předpisy, technickými a odbornými normami (včetně doporučených), správnou praxí v oboru stavebnictví a technologickými postupy provést mimo jiné průzkum vnějších i vnitřních vedení *SEK* na omítce i pod ní.

IV. Součinnost stavebníka při přípravě stavby

1. Pokud činností stavebníka, nebo jím pověřené třetí osoby, k níž je třeba povolení správního orgánu dle zvláštního právního předpisu, dojde k ohrožení či omezení *SEK*, je stavebník, nebo jím pověřená třetí osoba, povinen kontaktovat *POS* a předložit zakreslení *SEK* do příslušné dokumentace stavby (projektové, realizační, koordinační atp.).
2. V případě, že pro činnosti stavebníka, nebo jím pověřené třetí osoby, není třeba povolení správního orgánu dle zvláštního právního předpisu, je stavebník, nebo jím pověřená třetí osoba, povinen předložit zakreslení trasy *SEK* i s příslušnými kótami do zjednodušené dokumentace (katastrální mapa, plánec), ze které bude zcela patrná míra dotčení *SEK*.

3. Při projektování stavby, rekonstrukce či přeložky vedení a zařízení silových elektrických sítí, elektrických trakcí vlaků a tramvají, nejpozději však před zahájením správního řízení ve věci povolení stavby, rekonstrukce či přeložky vedení a zařízení silových elektrických sítí, elektrických trakcí vlaků a tramvají, je stavebník, nebo jím pověřená třetí osoba, povinen provést výpočet rušivých vlivů, zpracovat ochranná opatření a předat je *POS*.

4. Při projektování stavby, při rekonstrukci, která se nachází v ochranném pásmu radiových tras společnosti *Česká telekomunikační infrastruktura a.s.* a překračuje výšku 15 m nad zemským povrchem, a to včetně dočasných objektů zařízení staveniště (jeřáby, konstrukce, atd.), nejpozději však před zahájením správního řízení ve věci povolení takové stavby, je stavebník nebo jím pověřená třetí osoba, povinen kontaktovat *POS*. Ochranné pásmo radiových tras v šíři 50m je zakresleno do situačního výkresu. Je tvořeno dvěma podélnými pruhy o šíři 25 m po obou stranách radiového paprsku v celé jeho délce, resp. 25 m kruhem kolem vysílacího radiového zařízení.

5. Pokud se v zájmovém území stavby nachází podzemní silnoproudé vedení (NN) společnosti *Česká telekomunikační infrastruktura a.s.* je stavebník, nebo jím pověřená třetí osoba, před zahájením správního řízení ve věci povolení správního orgánu k činnosti stavebníka, nebo jím pověřené třetí osoby, nejpozději však před zahájením stavby, povinen kontaktovat *POS*.

6. Pokud by navrhované stavby (produktovody, energovody aj.) svými ochrannými pásmy zasahovaly do prostoru stávajících tras a zařízení *SEK*, či do jejich ochranných pásem, je stavebník, nebo jím pověřená třetí osoba, povinen realizovat taková opatření, aby mohla být prováděna údržba a opravy *SEK*, a to i za použití mechanizace, otevřeného plamene a podobných technologií.

V. Křížení a souběh se *SEK*

1. Stavebník, nebo jím pověřená třetí osoba, je povinen v místech křížení *PVSEK* se sítěmi technické infrastruktury, pozemními komunikacemi, parkovacími plochami, vjezdy atp. ukládat *PVSEK* v zákonných předpisy stanovené hloubce a chránit *PVSEK* chráničkami s přesahem minimálně 0,5 m na každou stranu od hrany křížení. Chráničku je povinen utěsnit a zamezit vnikání nečistot.

2. Stavebník nebo jím pověřená třetí osoba, je výslovně srozuměn s tím, že v případě, kdy hodlá umístit stavbu sjezdu či vjezdu, je povinen stavbu sjezdu či vjezdu umístit tak, aby metalické kabely *SEK* nebyly umístěny v hloubce menší než 0,6 m a optické nebyly umístěny v hloubce menší než 1 m.

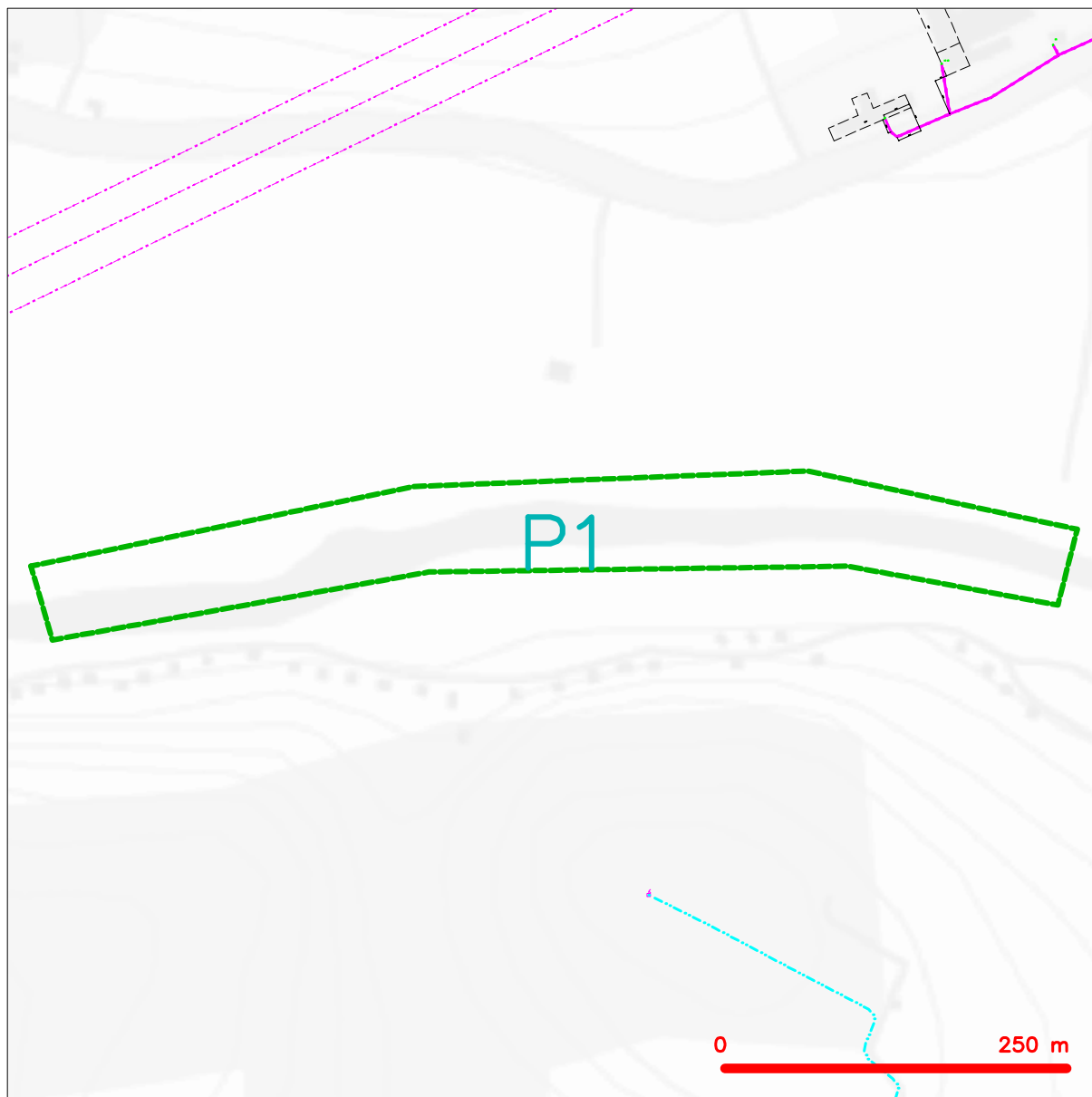
3. Stavebník, nebo jím pověřená třetí osoba, je povinen základy (stavby, opěrné zdi, podezdívky apod.) umístit tak, aby dodržel minimální vodorovný odstup 1,5 m od krajního vedení, případně kontaktovat *POS*.

4. Stavebník, nebo jím pověřená třetí osoba, není oprávněn trasy *PVSEK* znepřístupnit (např. zabetonováním).

5. Stavebník, nebo jím pověřená třetí osoba, je při křížení a souběhu stavby nebo sítí technické infrastruktury s kabelovodem povinen zejména:

- pokud plánované stavby nebo trasy sítí technické infrastruktury budou umístěny v blízkosti kabelovodu ve vzdálenosti menší než 2 m nebo při křížení kabelovodu ve vzdálenosti menší než 0,5 m nad nebo kdekoli pod kabelovodem, předložit *POS* zakreslení v příčných řezech,
- do příčného řezu zakreslit také profil kabelové komory v případě, kdy jsou sítě technické infrastruktury či stavby umístěny v blízkosti kabelové komory ve vzdálenosti menší než 2 m,
- neumísťovat nad trasou kabelovodu v podélném směru sítí technické infrastruktury,
- předložit *POS* vypracovaný odborný statický posudek včetně návrhu ochrany tělesa kabelovodu pod stavbou, ve vjezdu nebo pod zpevněnou plochou,
- nezakrývat vstupy do kabelových komor, a to ani dočasně,
- projednat s *POS*, nejpozději ve fázi projektové přípravy, jakékoliv výkopové práce, které by mohly být vedeny v úrovni či pod úrovní kabelovodu nebo kabelové komory a veškeré případy, kdy jsou trajektorie podvrtnů a protlaků ve vzdálenosti menší než 1,5 m od kabelovodu.

SITUAČNÍ VÝKRES - ZÁJMOVÉ ÚZEMÍ



LEGENDA

- hranice zájmového území k vyjádření
- NN přípojka, území s NN přípojkou CETIN
- zaměřený průběh metalického kabelu
- zaměřený průběh optického kabelu, HDPE trubky nebo souběh optického a metalického kabelu
- nezaměřený průběh metalického kabelu
- nadzemní síť cizí
- nezaměřený průběh optického kabelu, HDPE trubky nebo souběh optického a metalického kabelu
- radiové síť, ochranné pásmo radiové sítě
- nadzemní síť
- neprovazované síť
- podzemní síť cizí
- síť s NN
- kolektor, kabelovod


Česká telekomunikační infrastruktura a.s.
Olšanská 2681/6
130 00 Praha 3
DIČ: CZ04084063
96