
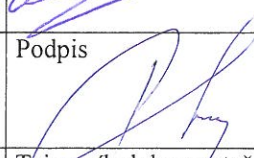
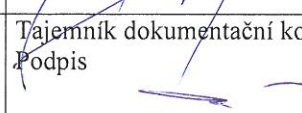


POVODÍ LABE, státní podnik

INVESTIČNÍ ZÁMĚR

Malé Labe, Horní Lánov, rekonstrukce opevnění,
ř. km 11,270 - 11,500

Zpracoval:	Bc. Štěpán Černý Ing. Milan Vopařil, DiS. dne: 4.2.2015	Podpis 
Schválil:	Ing. Bohumil Pleskač ředitel závodu Hradec Králové dne: 5.2.2015	Podpis 
Schváleno dokumentační komisí:	dne: 16. 2. 2015 číslo zápisu: 2/2015	Tajemník dokumentační komise Podpis 

1. Identifikační údaje o plánované akci

Název akce	: Malé Labe, Horní Lánov, rekonstrukce opevnění, ř. km 11,270 - 11,500
Místo stavby (katastrální území)	: Horní Lánov
Obec s rozšířenou působností	: Vrchlabí
Číslo hydrologického pořadí	: 1-01-01-0200-0-00
Účel stavby	: Rekonstrukce opevnění
Číslo DHM (Název DHM)	: 9051000038 (MALE LABE:HOR.LANOV- DOL.DVUR)
Identifikátor ISyPO	: 400338674 a 400338673
Nákladové středisko	: 111112
Investor	: Povodí Labe, státní podnik, Víta Nejedlého 951/8, 500 03 Hradec Králové – Slezské Předměstí

2. Časový plán výstavby

	zahájení	dokončení
Vypracování a schválení záměru	2015	2015
Zadání zakázky na vypracování projektové dokumentace	2015	2015
Vypracování a schválení projektové dokumentace	2015	2015
Realizace akce	2016	2016

3. Popis současného stavu

V intravilánu obce Lánov byla provedena v roce 1909 úprava vodního toku Malé Labe. Koryto vodního toku je v řešené lokalitě tvořeno oboustrannými kolmými 2,5 až 3 m vysokými kamennými zdmi. V současné době je pravobřežní zeď v úseku cca 20 m nad mostem, který převádí místní komunikaci přes vodní tok Malé Labe v ř. km 11,290, až téměř pod jez Horní Lánov III v ř. km 11,500 výrazně poškozena, v některých místech je zcela destruována. Nevyhovující technický stav úpravy je dán jednak samotným stářím zdi a dále existencí blízkého přírodního kanálu na MVE. Stavební konstrukce náhonu není pravděpodobně dokonale utěsněná a dochází tak k průsakům vody. Ta se po desetiletí shromažďovala v rubu havarované zdi. Nashromážděná voda, pokud zmrzla, působila vodorovným tlakem na zeď a způsobovala její postupnou destrukci. Destruktivní účinky měla i vegetace, která se na povrchu zdi uchytila. Růst kořenů způsobuje mechanické porušení nejen použitého materiálu zdi, ale má i negativní vliv na její celkovou celistvost. Bezprostředně pod mostem je v úseku dlouhém 25 m výrazně podemlet základ LB zdi. Hloubka podemletí je různá od 0,2 m do 1,00 m.

4. Výchozí podklady

Prohlídka na místě

Projektová dokumentace z roku 1903 "Regulace Malého Labe", umístění: 1M1DL/3

5. Návrh technického řešení

SO 01:

Před zahájením bourání původní zdi bude z koryta toku odstraněna dožilá kovová lávka. V rámci jednání výrobního výboru bude zjištěn případný majitel lávky. Rekonstrukce pravobřežní zdi bude realizována postupně po úsecích cca 20 m dlouhých. Bude vždy odbourána zeď až k úrovni základu, proveden výkop za rubem zdi. Dle prohlídky na místě se zde nacházejí skalní výchozy. Základová spára bude částečně vylámána ve skále a do skalního podloží budou osazeny ocelové kotvy. V tělese budoucí betonové zdi bude osazena kari síť, která bude pevně spojena s kotevní výztuží. Stávající kameny (vápenec z místního lomu bílého zbarvení) budou použity pro vyzdění líce s následným provedením betonáže. Lícová plocha bude využita jako ztracené bednění. Místa kde kameny zcela chybí (cca 30%), budou doplněna libereckou žulou. Rub stěny bude před betonáží standardně obedněn.

Vzhledem k existenci blízkého náhonu na MVE, bude muset být věnována návrhu i realizaci odvodnění rubu zvýšená pozornost.

Koruna zdi bude provedena z lomového kamene (z původní zdi, či z liberecké žuly) a bude překrývat i betonový dřík.

SO 02:

Z důvodu zajištění stability LB zdi (počátek ř. km 11,270) bude v patě zdi obnoven betonový předzáklad s dostatečným založením po celé délce. Šířka základu v koruně bude minimálních rozměrů, ale zároveň taková, aby umožnila provedení betonáže. Základová spára musí být v hloubce min 0,8 m pode dnem toku. V případě výskytu skalního podloží musí být základová spára provedena v takové hloubce, kde není únosnost ohrožena zvětráním skalního podloží.

6. Rozdělení stavby na stavební objekty a provozní soubory s určením u každého z nich jednotlivě zda jde o opravu či investici (včetně uvedení DM v relevantních případech)

SO 01 Rekonstrukce PB zdi v délce 190 m

SO 02 Stabilizace LB zdi pod mostem v délce 25 m

7. „Odůvodnění účelnosti veřejné zakázky“ v souladu s § 156 zákona č.137/2006 Sb. o veřejných zakázkách, ve znění pozdějších předpisů a ust. § 2 vyhlášky č. 232/2012 Sb.

- Popis potřeb, které mají být splněním veřejné zakázky naplněny.

Realizací rekonstrukce opevnění budou splněny povinnosti správce vodního toku a vlastníka úpravy.

- Popis předmětu veřejné zakázky.

Zajištění stability stávajících kamenných zdí.

- Popis vzájemného vztahu předmětu veřejné zakázky a potřeb zadavatele.

Uskutečněním akce dojde k zajištění provozuschopnosti stávajícího vodního díla, které je v majetku státu, kde vlastnická práva vykonává Povodí Labe, státní podnik.

- Rizika nerealizace veřejné zakázky, snížení kvality plnění, vynaložení dalších finančních nákladů.

Při nerealizaci akce se správce vodního díla vystavuje nebezpečí zvýšení ohrožení majetku státu a provozuschopnosti VT.

- Předpokládaný termín splnění veřejné zakázky.

2015 - 2016

- Další informace odůvodňující účelnost veřejné zakázky.

Bez doplňujících informací.

8. Požadavky na celkové urbanistické a architektonické řešení stavby a požadavky na stavebně technické řešení stavby, na tepelně technické vlastnosti stavebních konstrukcí, odolnost a zabezpečení z hlediska požární a civilní ochrany, souhrnné požadavky na plochy a prostory, apod.

Realizací akce nedojde k výrazné změně původního vzhledu, ani funkce. Není potřeba posuzovat tepelně technické vlastnosti stavebních konstrukcí ani odolnost a zabezpečení z hlediska požární a civilní ochrany.

9. Územně technické podmínky pro přípravu území, včetně napojení na rozvodné a komunikační sítě a kanalizaci, rozsah a způsob zabezpečení přeložek sítí, napojení na dopravní infrastrukturu, vliv stavby, provozu nebo výroby na životní prostředí, zábor zemědělského a lesního půdního fondu, apod.

Stavba nevyžaduje žádné napojení na inženýrské sítě, nedojde k dočasnému ani trvalému záboru ZPF a LPF.

10. Požadavky na zabezpečení budoucího provozu (užívání) stavby energiemi, vodou, pracovníky, apod. a předpokládanou výši finančních potřeb jak provozu, tak i reprodukce pořízeného majetku a zdroje jejich úhrady v roce následujícím po roce uvedení stavby do provozu

Akce nebude mít žádné budoucí provozní požadavky.

11. Vliv stavby na životní prostředí

Samotná činnost na veřejné zakázce nemá negativní vliv na životní prostředí za dodržování následujících opatření:

Dodavatel zajistí ochranu povrchových a podzemních vod před jejich znečištěním závadnými látkami (ropné deriváty, chemikálie, tuky, atd.). Všechny stroje a mechanismy musí být v řádném technickém stavu, prosté úkapů olejů.

Dodavatel je povinen během prací zajišťovat pořádek na pracovišti a neznečišťovat veřejná prostranství, nezatěžovat jej nadměrným hlukem a v co největší míře šetřit stávající zeleň. Dodavatel bude důsledně dodržovat použití vymezených ploch a po ukončení všech prací je předá jejich majitelům.

12. Majetkoprávní vztahy doložené snímkem pozemkové mapy a výpisem z katastru nemovitostí

Majetkoprávní vztahy jsou doloženy snímkem z pozemkové mapy a výpisem z katastru nemovitostí. Stavba bude realizována na pozemcích státu, ke kterému má právo hospodaření Povodí Labe, státní podnik. V příloze je doložen snímek pozemkové mapy, výpis z katastru nemovitostí a seznam dotčených parcel. Rekonstrukcí bude dotčen: 9051000038 (MALE LABE:HOR.LANOV-DOL.DVUR)

Lokalita	Katastrální území	LV	Vlastník	č. pozemku	Způsob dotčení	Způsob vypořádání
Lánov	Horní Lánov	238	ČR – Povodí Labe, státní podnik	2260/1	stavba	
Lánov	Horní Lánov	523	Chvála Jaromír a Chválová Lidmila, Bohuslav Strnad	2951	přístup	
Lánov	Horní Lánov	10001	Obec Lánov	2952	přístup	
Lánov	Horní Lánov	518	Jiřina Kaprasová	2954	přístup	
Lánov	Horní Lánov	224	Jindřiška Štěpničková, Vladimír Jakubec, Bořek Jakubec	156/1	přístup	

13. Závazný a kvalifikovaný propočet nákladů na realizaci stavby s uvedením způsobu stanovení těchto nákladů

Závazný a kvalifikovaný propočet nákladů na realizaci stavby bude určen položkovým rozpočtem dle cenové soustavy ÚRS, který bude nedílnou součástí projektové dokumentace. Předpokládaný náklad stavby v době zpracování záměru – 10 000 tis. Kč.

14. Rozhodující projektované parametry ve tvaru (u akcí, které je možno hradit z prostředků dotačních programů)

Akce nebude realizována z dotačního programu.

15. Výkresy a schémata určená správcem programu (u akcí, které je možno hradit z prostředků dotačních programů)

Akce nebude realizována z dotačního programu.

16. U staveb charakteru rekonstrukcí, modernizací a oprav obsahuje taktéž dokumentaci současného stavu, včetně rozhodujících technicko-ekonomických údajů o provozu (užívání) obnovované kapacity

Akce nebude realizována z dotačního programu.

17. Doplnující informace

V projektové dokumentaci dojde ke zjištění existence podzemních a nadzemních sítí a zhotovitel si na vlastní náklady zajistí jejich vytýčení.

Při provádění stavby nesmí dojít k poškození ostatních částí vodního díla.

Při předání stavby zhotovitel objednateli předloží souhlasy jednotlivých vlastníků dotčených pozemků. Dotčené pozemky budou po provedení stavby uvedeny do původního stavu.

V rámci přípravy projektové dokumentace dojde k projednání akce s dotčenými orgány a vlastníky dotčených pozemků a staveb.

Práce budou projednány s vlastníky MVE atd.

18. Přílohy

Situace M 1 : 50 000

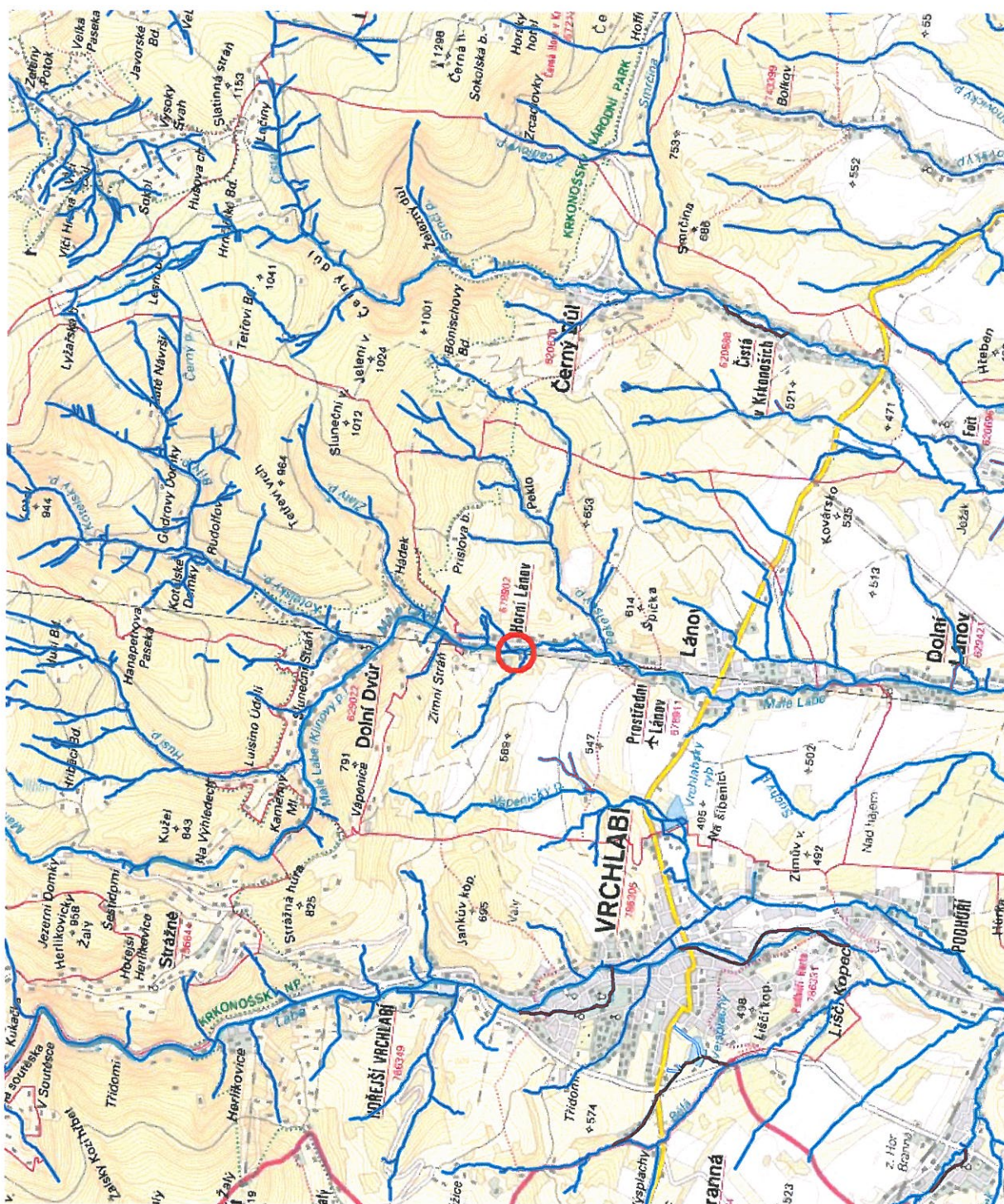
Situace, snímek katastrální mapy M 1 : 2 000

Fotodokumentace

Kopie inventární karty

Projektová dokumentace z roku 1903 "Regulace Malého Labe", umístění: 1M1DL/3

Výpis vlastníků z katastru nemovitostí







SO 01 celkový pohled



O 01 pohled na PB



SO 01 pohled na PB



SO 02 pohled na LB

Kopie inventární karty:

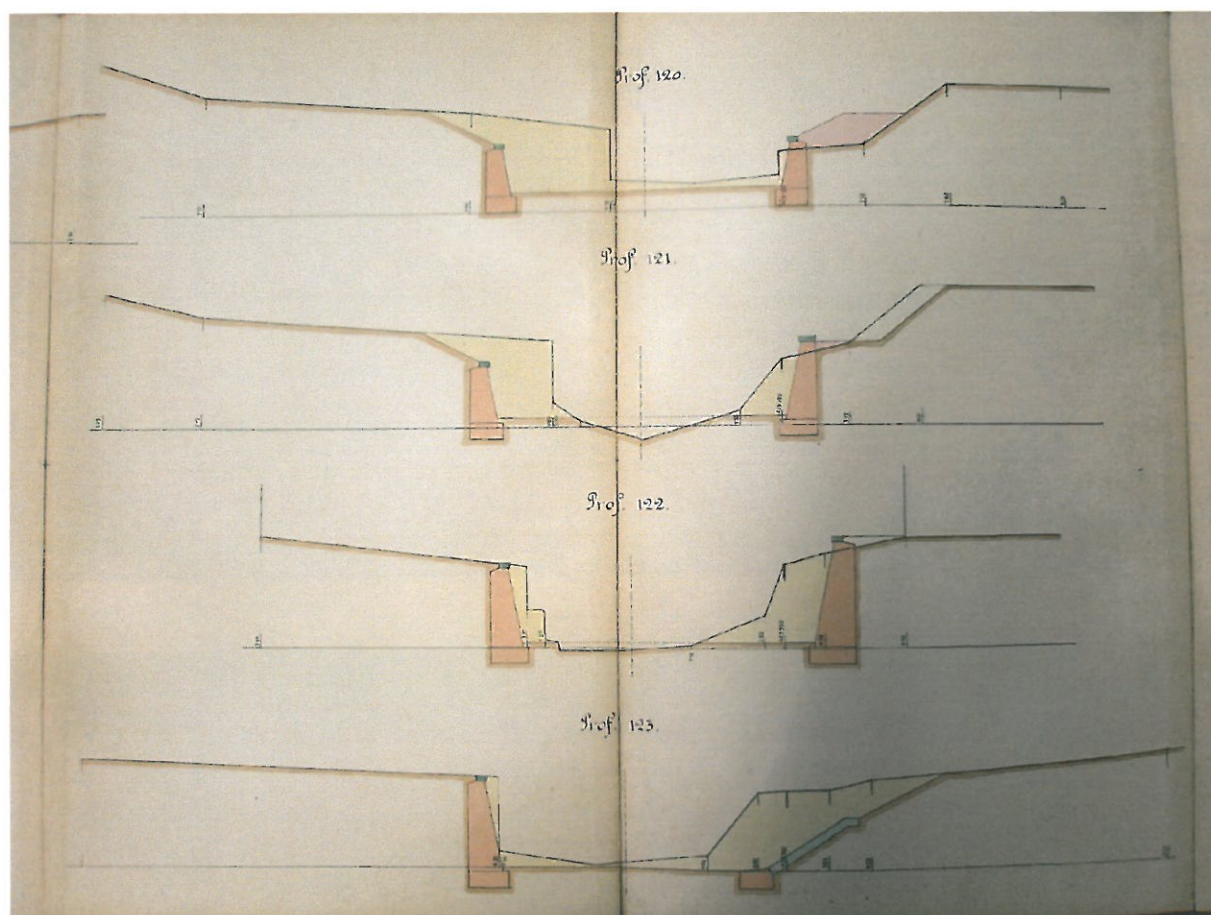
Příloha č. 4

1 2 3 4 5 6 7 8 9 10 11 12 13 14 15 16 17 18 19 20 21 22 23 24 25	
Organizace	
Název (druh) a určení	Úprava L a b e
Inventurní číslo	38-0
Popis	ř.km 0,700 - 5,800 6,490 - 14,590
Klasifikace	833-21-2
Účet	012
Obec Dolní Dvůr-Horní Lánov	Popisné a technické údaje
Ulice č.	Délka úpravy 5.100 m
Okres	Úprava břehů je provedena ve
Kraj	zdech z lemového kamene, profil
Projektant	přibližně obdélníkový, kapacita
Generální dodavatel	koryta 103 m ³ /sec. V ř.km 3,840
úpravy r. 1909	je spádevý stupeň výšky 1,5 m,
Rok dokončení stupně r. 1910	šířky 12 m, provedení skřínové
Datum kolaudace	s kamennou výplní.
Rok obnovy	
Doba upotřebitelnosti	
Způsob nabytí delimitace 30.6.1966	
Dřívější držitel	
Inventurní karta pozemku	Příslušenství (doplňková karta)
Technická karta (pasport)	
Číslo v seznamu investic	
Poznámky	
Kartu vyhotovil Knittelová	
	2 % roční odpis Kčs 299.604,-
	měsíčně Kčs 24.957,-

SEVT - 30 011 0 (PE 011) - Invent. karta budov, staveb a rozvod. zařízení III/74 VET 31-74 - 4304 C



Situace



Příčné profily

Výpis vlastníků z katastru nemovitostí

Příloha č. 6

Vybraný objekt: Parcela	
Parcelní číslo:	2260/1
Katastrální území:	Horní Lánov
Typ parcely:	Parcela katastru nemovitostí
Druh pozemku:	vodní plocha
Druh číslování:	Pozemková parcela
Způsob využití:	koryto vodního toku přirozené nebo upravené
Výměra:	21 245 m2
Oprávněný subjekt:	
Česká republika (1/1)	
Povodí Labe, státní podnik (1/1)	

Vybraný objekt: Parcela	
Parcelní číslo:	2951
Katastrální území:	Horní Lánov
Typ parcely:	Parcela katastru nemovitostí
Druh pozemku:	trvalý travní porost
Druh číslování:	Pozemková parcela
Výměra:	1 104 m2
Oprávněný subjekt:	
Chvála Jaromír a Chválová Lidmila (1/2)	
Bohuslav Strnad (1/2)	

Vybraný objekt: Parcela	
Parcelní číslo:	2952
Katastrální území:	Horní Lánov
Typ parcely:	Parcela katastru nemovitostí
Druh pozemku:	trvalý travní porost
Druh číslování:	Pozemková parcela
Výměra:	1 090 m2
Oprávněný subjekt:	
Obec Lánov (1/1)	

Výpis vlastníků z katastru nemovitostí

Příloha č. 6

Vybraný objekt: Parcela	
Parcelní číslo:	2954
Katastrální území:	Horní Lánov
Typ parcely:	Parcela katastru nemovitostí
Druh pozemku:	ostatní plocha
Druh číslování:	Pozemková parcela
Způsob využití:	jiná plocha
Výměra:	727 m2
Oprávněný subjekt:	
Jiřina Kaprasová (1/1)	

Vybraný objekt: Parcela	
Parcelní číslo:	156/1
Katastrální území:	Horní Lánov
Typ parcely:	Parcela katastru nemovitostí
Druh pozemku:	zahrada
Druh číslování:	Pozemková parcela
Výměra:	523 m2
Oprávněný subjekt:	
Jindřiška Štěpničková (7/32)	
Vladimír Jakubec (18/32)	
Bořek Jakubec (7/32)	

