

Vlára, vodní dílo Vlachovice

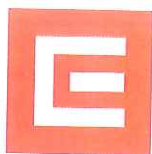
Investiční záměr

11.5 Stanoviska dotčených subjektů

Objednatel : Povodí Moravy, s.p.

11.5. STANOVISKA DOTČENÝCH SUBJEKTŮ

Č.	Datum	Subjekt
1.	11.11.2015	ČEZ Distribuce, a.s.
2.	11.11.2015	ČEZ ICT Services, a.s.
3.	12.11.2015	Telefonica
4.	12.11.2015	Moravská vodárenská, a.s.
5.	25.11.2015	Lesní správa Luhačovice
6.	1.12.2015	Obec Újezd
7.	2.12.2015	Městský úřad Valašské Klobouky
8.	7.12.2015	Obec Vlachovice
9.	7.12.2015	Správa CHKO Bílé Karpaty a Krajské středisko Zlín
10.	8.12.2015	RWE
11.	10.12.2015	Krajský úřad Zlínského kraje



ŽADATEL

Aquatis a.s.

NAŠE ZNAČKA
0100491599

VYŘIZUJE/ LINKA
840 840 840

VYŘÍZENO DNE
11.11.2015

Věc: Sdělení o existenci energetického zařízení společnosti ČEZ Distribuce, a. s., pro akci:

Vlára - Vodní dílo Vlachovice

Vážený zákazníku,

dovolujeme si reagovat na Vaši žádost číslo 0100491599 ze dne 11.11.2015, která se týkala sdělení o existenci energetického zařízení. Na Vámi uvedeném zájmovém území se **nenachází energetické zařízení v majetku společnosti ČEZ Distribuce, a. s.**

Zároveň si Vás dovoluujeme upozornit, že se v zájmovém území může nacházet energetické zařízení, které není v majetku společnosti ČEZ Distribuce, a. s.

Toto sdělení je platné do 11.05.2016.

V souvislosti s výše uvedeným si Vás dovoluujeme upozornit, že uvedené sdělení včetně jeho příloh představuje skutečnosti tvořící obchodní tajemství společnosti ČEZ Distribuce, a. s. Poskytnuté informace jsou dále také důvěrnými informacemi a obchodně citlivými informacemi společnosti ČEZ Distribuce, a. s. Z výše uvedených důvodů si Vás proto společnost ČEZ Distribuce, a. s. dovoluje upozornit, že s poskytnutými informacemi je potřeba nakládat dle platných právních předpisů, v opačném případě se vystavujete postihu ve smyslu platné právní úpravy. V této souvislosti si Vás dále dovoluujeme upozornit, že požadované informace nesmí být předány, sděleny, využity, zpřístupněny, či jiným způsobem postoupeny na jakoukoli třetí osobu bez předchozího prokazatelného souhlasu společnosti ČEZ Distribuce, a. s. Informace o existenci sítí mohou být využity pouze pro účel, pro který byly vyžádány.

S pozdravem

z pověření POV/ŘDA/94/0118/2014

Ing. Zbyněk Businský

Vedoucí odboru Správa dat o síti

ČEZ Distribuce, a. s.

Přílohy

Situační výkres zájmového území

ČEZ Distribuce, a. s.

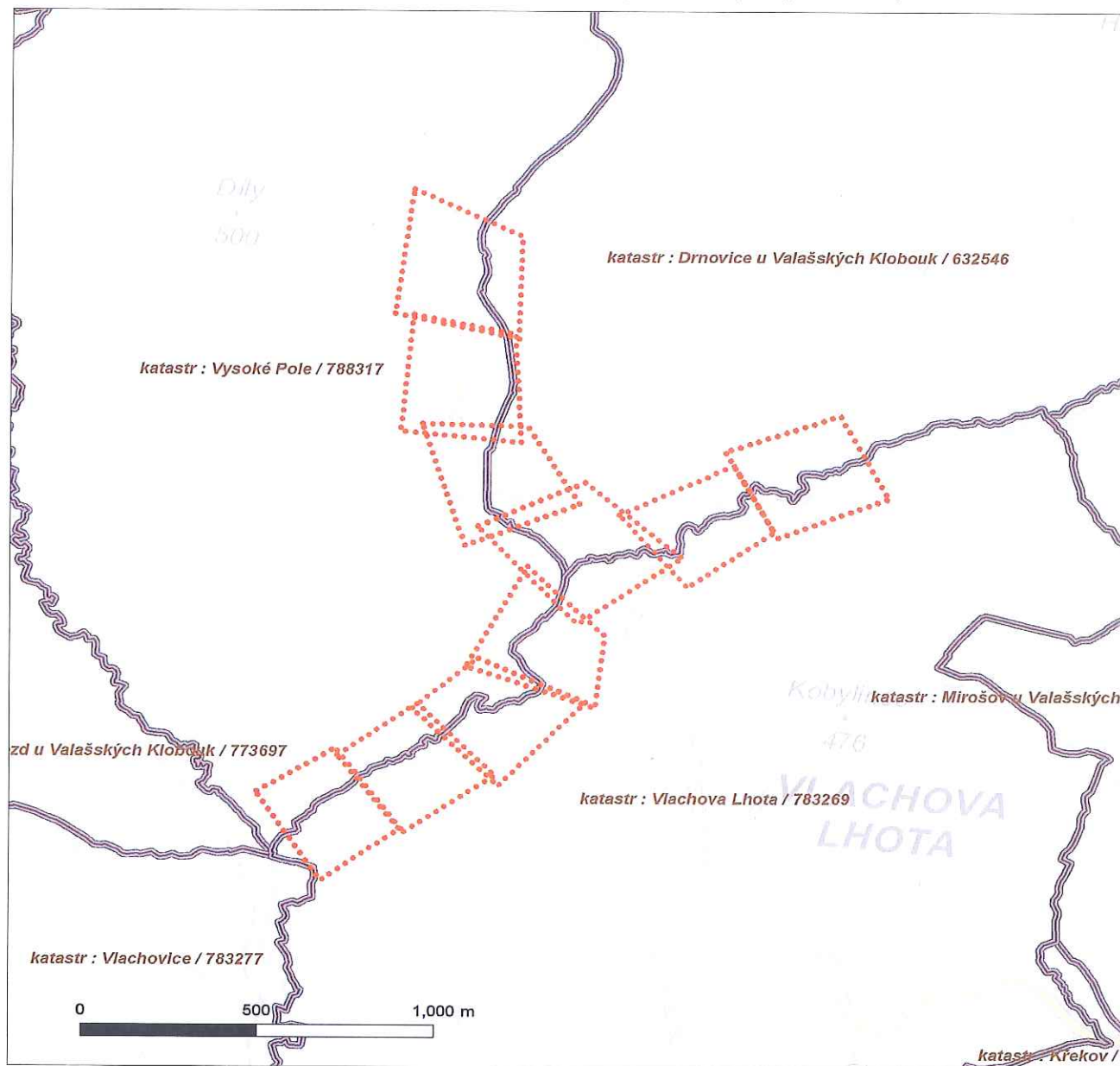
Děčín, Děčín IV-Podmokly, Teplická 874/8, PSČ 405 02 | IČ: 24729035, DIČ: CZ24729035 |
tel. zákaznické služby: 840 840 840, fax: +420 371 102 008, tel. poruchové služby: 840 850 860
e-mail: info@cezdistribuce.cz, www.cezdistribuce.cz | bank. spoj.: KB Praha 35-4544580267/0100
zapsaná v obchodním rejstříku vedeném u Krajského soudu v Ústí nad Labem, oddíl B, vložka 2145
Zasílací adresa pro zákazníky: Guldenerova 2577/19, PSČ 326 00, Plzeň



Platí pouze se sdělením číslo 0100491599.

Zakreslené polohy zařízení v příloze jsou pouze informativní.

Situační výkres zájmového území (klad mapových listů)



LEGENDA

	Podzemní vedení NN do 1kV		Stanice do 52 kV - stožárová
	Nadzemní vedení NN do 1kV		Stanice do 52 kV - zděná
	Podzemní vedení VN do 35 kV		Transformovna (nad 52 kV)
	Nadzemní vedení VN do 35 kV		Probíhající investice ČEZ Distribuce
	Podzemní vedení VVN 110kV		Stanice ČEZ Distribuce ve výstavbě
	Nadzemní vedení VVN 110kV		Zařízení ČEZ Distribuce ve výstavbě
	NN přívod odběratele		Hranice katastrálního území
	Cizí energetické vedení		
	Zájmové území		



ŽADATEL

Aquatis a.s.

NAŠE ZNAČKA
0100491603

VYŘIZUJE/ LINKA
840 840 840

VYŘÍZENO DNE
11.11.2015

Věc: Sdělení o existenci energetického zařízení společnosti ČEZ Distribuce, a. s., pro akci:

Vlára - vodní dílo Vlachovice

Vážený zákazníku,

dovolujeme si reagovat na Vaši žádost číslo 0100491603 ze dne 11.11.2015, která se týkala sdělení o existenci energetického zařízení. Na Vámi uvedeném zájmovém území se **nenachází energetické zařízení v majetku společnosti ČEZ Distribuce, a. s.**

Zároveň si Vás dovoluujeme upozornit, že se v zájmovém území může nacházet energetické zařízení, které není v majetku společnosti ČEZ Distribuce, a. s.

Toto sdělení je platné do 11.05.2016.

V souvislosti s výše uvedeným si Vás dovoluujeme upozornit, že uvedené sdělení včetně jeho příloh představuje skutečnosti tvořící obchodní tajemství společnosti ČEZ Distribuce, a. s. Poskytnuté informace jsou dále také důvěrnými informacemi a obchodně citlivými informacemi společnosti ČEZ Distribuce, a. s. Z výše uvedených důvodů si Vás proto společnost ČEZ Distribuce, a. s. dovoluje upozornit, že s poskytnutými informacemi je potřeba nakládat dle platných právních předpisů, v opačném případě se vystavujete postihu ve smyslu platné právní úpravy. V této souvislosti si Vás dále dovoluujeme upozornit, že požadované informace nesmí být předány, sděleny, využity, zpřístupněny, či jiným způsobem postoupeny na jakoukoli třetí osobu bez předchozího prokazatelného souhlasu společnosti ČEZ Distribuce, a. s. Informace o existenci sítí mohou být využity pouze pro účel, pro který byly vyžádány.

S pozdravem

z pověření POV/ŘDA/94/0118/2014

Ing. Zbyněk Businský

Vedoucí odboru Správa dat o síti

ČEZ Distribuce, a. s.

Přílohy

Situační výkres zájmového území

ČEZ Distribuce, a. s.

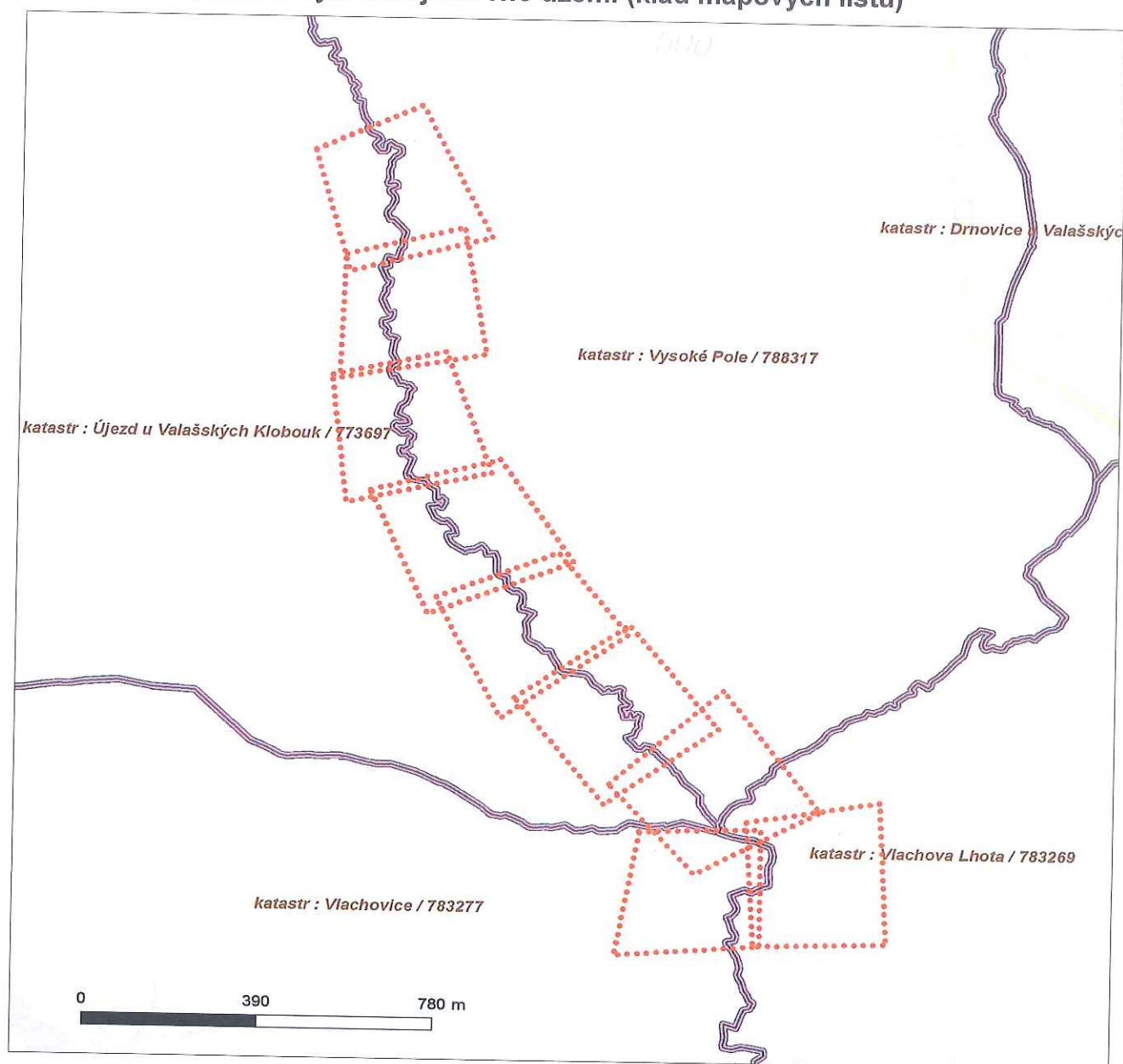
Děčín, Děčín IV-Podmokly, Teplická 874/8, PSČ 405 02 | IČ: 24729035, DIČ: CZ24729035 |
tel. zákaznické služby: 840 840 840, fax: +420 371 102 008, tel. poruchové služby: 840 850 860
e-mail: info@cezdistribuce.cz, www.cezdistribuce.cz | bank. spoj.: KB Praha 35-4544580267/0100
zapsaná v obchodním rejstříku vedeném u Krajského soudu v Ústí nad Labem, oddíl B, vložka 2145
Zasílací adresa pro zákazníky: Guldenerova 2577/19, PSČ 326 00, Plzeň



Platí pouze se sdělením číslo 0100491603.

Zakreslené polohy zařízení v příloze jsou pouze informativní.

Situační výkres zájmového území (klad mapových listů)



LEGENDA

	Podzemní vedení NN do 1kV		Stanice do 52 kV - stožárová
	Nadzemní vedení NN do 1kV		Stanice do 52 kV - zděná
	Podzemní vedení VN do 35 kV		Transformovna (nad 52 kV)
	Nadzemní vedení VN do 35 kV		Probíhající investice ČEZ Distribuce
	Podzemní vedení VVN 110kV		Stanice ČEZ Distribuce ve výstavbě
	Nadzemní vedení VVN 110kV		Zařízení ČEZ Distribuce ve výstavbě
	NN přívod odběratele		Hranice katastrálního území
	Cizí energetické vedení		
	Zájmové území		



ŽADATEL

Aquatis a.s.

NAŠE ZNAČKA
0100491607

VYŘIZUJE/ LINKA
840 840 840

VYŘÍZENO DNE
11.11.2015

Věc: Sdělení o existenci energetického zařízení společnosti ČEZ Distribuce, a. s., pro akci:

Vlára - Vodní dílo Vlachovice

Vážený zákazníku,

dovolujeme si reagovat na Vaši žádost číslo 0100491607 ze dne 11.11.2015, která se týkala sdělení o existenci energetického zařízení. Na Vámi uvedeném zájmovém území se **nenachází energetické zařízení v majetku společnosti ČEZ Distribuce, a. s.**

Zároveň si Vás dovoluujeme upozornit, že se v zájmovém území může nacházet energetické zařízení, které není v majetku společnosti ČEZ Distribuce, a. s.

Toto sdělení je platné do 11.05.2016.

V souvislosti s výše uvedeným si Vás dovoluujeme upozornit, že uvedené sdělení včetně jeho příloh představuje skutečnosti tvořící obchodní tajemství společnosti ČEZ Distribuce, a. s. Poskytnuté informace jsou dále také důvěrnými informacemi a obchodně citlivými informacemi společnosti ČEZ Distribuce, a. s. Z výše uvedených důvodů si Vás proto společnost ČEZ Distribuce, a. s. dovoluje upozornit, že s poskytnutými informacemi je potřeba nakládat dle platných právních předpisů, v opačném případě se vystavujete postihu ve smyslu platné právní úpravy. V této souvislosti si Vás dále dovoluujeme upozornit, že požadované informace nesmí být předány, sděleny, využity, zpřístupněny, či jiným způsobem postoupeny na jakoukoli třetí osobu bez předchozího prokazatelného souhlasu společnosti ČEZ Distribuce, a. s. Informace o existenci sítí mohou být využity pouze pro účel, pro který byly vyžádány.

S pozdravem

z pověření POV/ŘDA/94/0118/2014

Ing. Zbyněk Businský

Vedoucí odboru Správa dat o síti

ČEZ Distribuce, a. s.

Přílohy

Situační výkres zájmového území

ČEZ Distribuce, a. s.

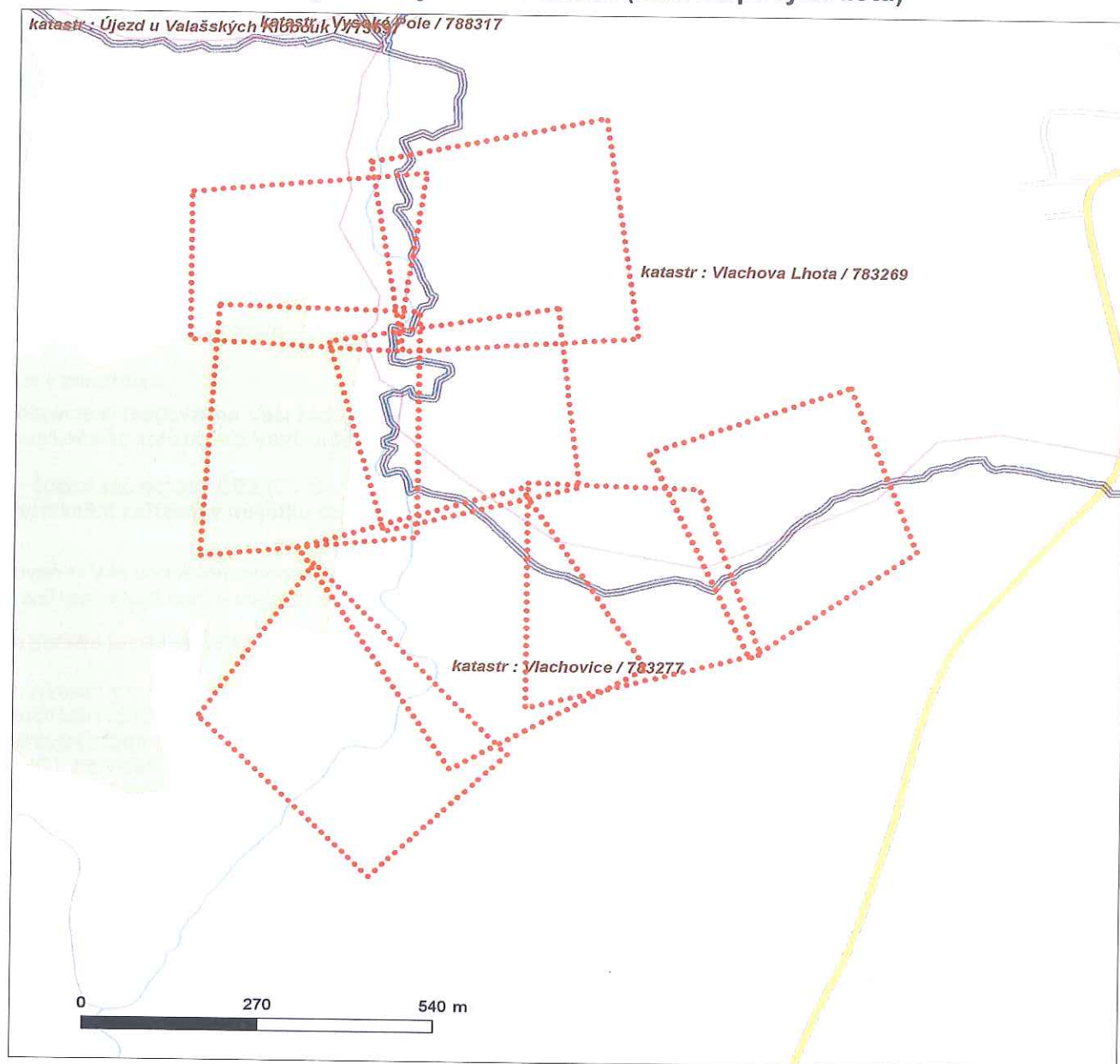
Děčín, Děčín IV-Podmokly, Teplická 874/8, PSČ 405 02 | IČ: 24729035, DIČ: CZ24729035 |
tel. zákaznické služby: 840 840 840, fax: +420 371 102 008, tel. poruchové služby: 840 850 860
e-mail: info@cezdistribuce.cz, www.cezdistribuce.cz | bank. spoj.: KB Praha 35-4544580267/0100
zapsaná v obchodním rejstříku vedeném u Krajského soudu v Ústí nad Labem, oddíl B, vložka 2145
Zasílací adresa pro zákazníky: Guldenerova 2577/19, PSČ 326 00, Plzeň



Platí pouze se sdělením číslo 0100491607.

Zakreslené polohy zařízení v příloze jsou pouze informativní.

Situační výkres zájmového území (klad mapových listů)



LEGENDA

- | | | | |
|--|-----------------------------|--|--------------------------------------|
| | Podzemní vedení NN do 1kV | | Stanice do 52 kV - stožárová |
| | Nadzemní vedení NN do 1kV | | Stanice do 52 kV - zděná |
| | Podzemní vedení VN do 35 kV | | Transformovna (nad 52 kV) |
| | Nadzemní vedení VN do 35 kV | | Probíhající investice ČEZ Distribuce |
| | Podzemní vedení VVN 110kV | | Stanice ČEZ Distribuce ve výstavbě |
| | Nadzemní vedení VVN 110kV | | Zařízení ČEZ Distribuce ve výstavbě |
| | NN přívod odběratele | | Hranice katastrálního území |
| | Cizí energetické vedení | | |
| | Zájmové území | | |



ŽADATEL

Aquatis a.s.

NAŠE ZNAČKA
0200380556

VYŘIZUJE / LINKA
ČEZ ICT Services, a. s.

VYŘÍZENO DNE
11.11.2015

Pro: Územně plánovací informace

Věc: Sdělení o existenci komunikačního vedení společnosti ČEZ ICT Services, a. s., pro akci:

Vlára - Vodní dílo Vlachovice

Vážený zákazníku,

dovolujeme si reagovat na Vaši žádost číslo 0200380556 ze dne 11.11.2015, která se týkala sdělení o existenci komunikačního zařízení na Vámi určeném zájmovém území.

Dle vědomí společnosti ČEZ ICT Services, a. s. se na Vámi vymezeném zájmovém území **nenachází komunikační zařízení v majetku společnosti ČEZ ICT Services, a. s.**

Zároveň si Vás dovoluujeme upozornit, že není vyloučeno, že se ve Vámi vymezeném zájmovém území nachází jiné zařízení, které není v majetku společnosti ČEZ ICT Services, a. s.

Toto sdělení je platné do 11.11.2016.

V souvislosti s výše uvedeným si Vás dovoluujeme upozornit, že sdělení o existenci či neexistenci sítí představuje skutečnosti tvořící obchodní tajemství společnosti ČEZ ICT Services, a. s. Poskytnuté informace jsou dále také důvěrnými informacemi společnosti ČEZ ICT Services, a. s. Z výše uvedených důvodů si Vás proto společnost ČEZ ICT Services, a. s. dovoluje upozornit, že s poskytnutými informacemi je potřeba nakládat dle platných právních předpisů, v opačném případě se vystavujete postihu ve smyslu platné právní úpravy. V této souvislosti si Vás dovoluujeme rovněž upozornit, že požadované informace nesmí být předány, sděleny, využity, zpřístupněny, či jiným způsobem postoupeny na jakoukoli třetí osobu bez předchozího prokazatelného souhlasu společnosti ČEZ ICT Services, a. s. Informace o existenci sítí mohou být využity pouze pro účel, pro který byly vyžádány.

S pozdravem

Martin Šklíba

ČEZ ICT Services, a. s.

Přílohy

Situační výkres zájmového území

ČEZ ICT Services, a. s.

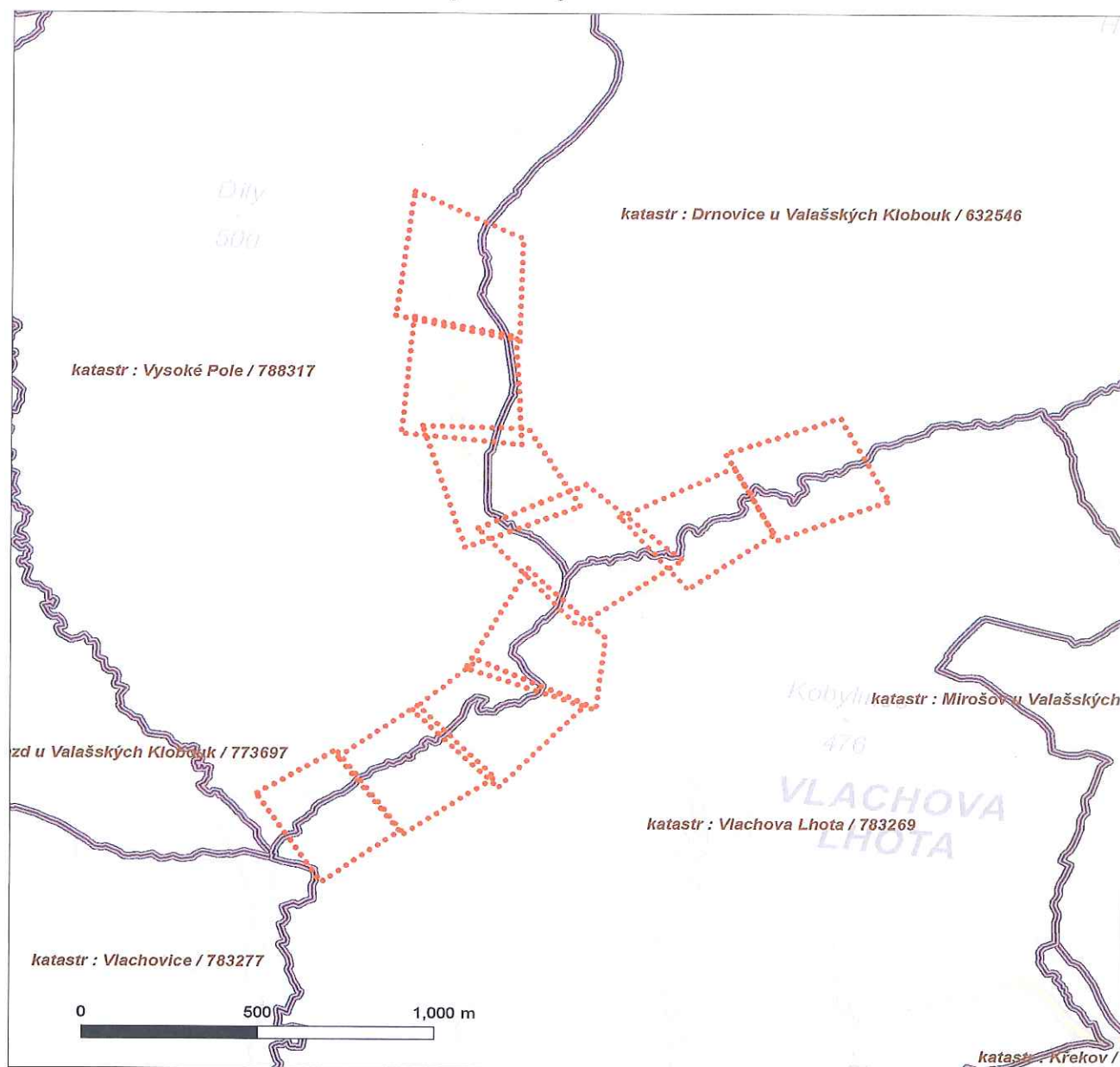
Praha 4, Duhová 1531/3, PSČ 140 53 | tel.: 841 842 843, fax: 211 046 250, e-mail: servicedesk@cez.cz, www.cez.cz | IČ: 26470411, DIČ: CZ26470411 | zapsaná v obchodním rejstříku vedeném Městským soudem v Praze, oddíl B, vložka 7309 | zášlací adresa pro zákazníky: Praha 4, Duhová 1444/2, PSČ 140 53



Platí pouze se sdělením číslo 0200380556.

Zakreslené polohy zařízení v příloze jsou pouze informativní.

Situační výkres zájmového území



LEGENDA

- | | |
|-------------------------------------|-------------------------------|
| ■ ■ ■ ■ ■ Nadzemní optické vedení | — Radioreléový spoj vzduch |
| — Podzemní optické vedení | ... Zájmové území |
| ■ ■ ■ ■ ■ Nadzemní metalické vedení | — Hranice katastrálního území |
| — Podzemní metalické vedení | |



ŽADATEL

Aquatis a. s.

NAŠE ZNAČKA
0200380560

VYŘIZUJE / LINKA
ČEZ ICT Services, a. s.

VYŘÍZENO DNE
11.11.2015

Pro: **Územně plánovací informace**

Věc: Sdělení o existenci komunikačního vedení společnosti ČEZ ICT Services, a. s., pro akci:

Vlára - vodní dílo Vlachovice

Vážený zákazníku,

dovolujeme si reagovat na Vaši žádost číslo 0200380560 ze dne 11.11.2015, která se týkala sdělení o existenci komunikačního zařízení na Vámi určeném zájmovém území.

Dle vědomí společnosti ČEZ ICT Services, a. s. se na Vámi vymezeném zájmovém území **nenachází komunikační zařízení v majetku společnosti ČEZ ICT Services, a. s.**

Zároveň si Vás dovoluujeme upozornit, že není vyloučeno, že se ve Vámi vymezeném zájmovém území nachází jiné zařízení, které není v majetku společnosti ČEZ ICT Services, a. s.

Toto sdělení je platné do 11.11.2016.

V souvislosti s výše uvedeným si Vás dovoluujeme upozornit, že sdělení o existenci či neexistenci sítí představuje skutečnosti tvořící obchodní tajemství společnosti ČEZ ICT Services, a. s. Poskytnuté informace jsou dále také důvěrnými informacemi společnosti ČEZ ICT Services, a. s. Z výše uvedených důvodů si Vás proto společnost ČEZ ICT Services, a. s. dovoluje upozornit, že s poskytnutými informacemi je potřeba nakládat dle platných právních předpisů, v opačném případě se vystavujete postihu ve smyslu platné právní úpravy. V této souvislosti si Vás dovoluujeme rovněž upozornit, že požadované informace nesmí být předány, sděleny, využity, zpřístupněny, či jiným způsobem postoupeny na jakoukoli třetí osobu bez předchozího prokazatelného souhlasu společnosti ČEZ ICT Services, a. s. Informace o existenci sítí mohou být využity pouze pro účel, pro který byly vyžádány.

S pozdravem

Martin Šklíba

ČEZ ICT Services, a. s.

Přílohy

Situační výkres zájmového území

ČEZ ICT Services, a. s.

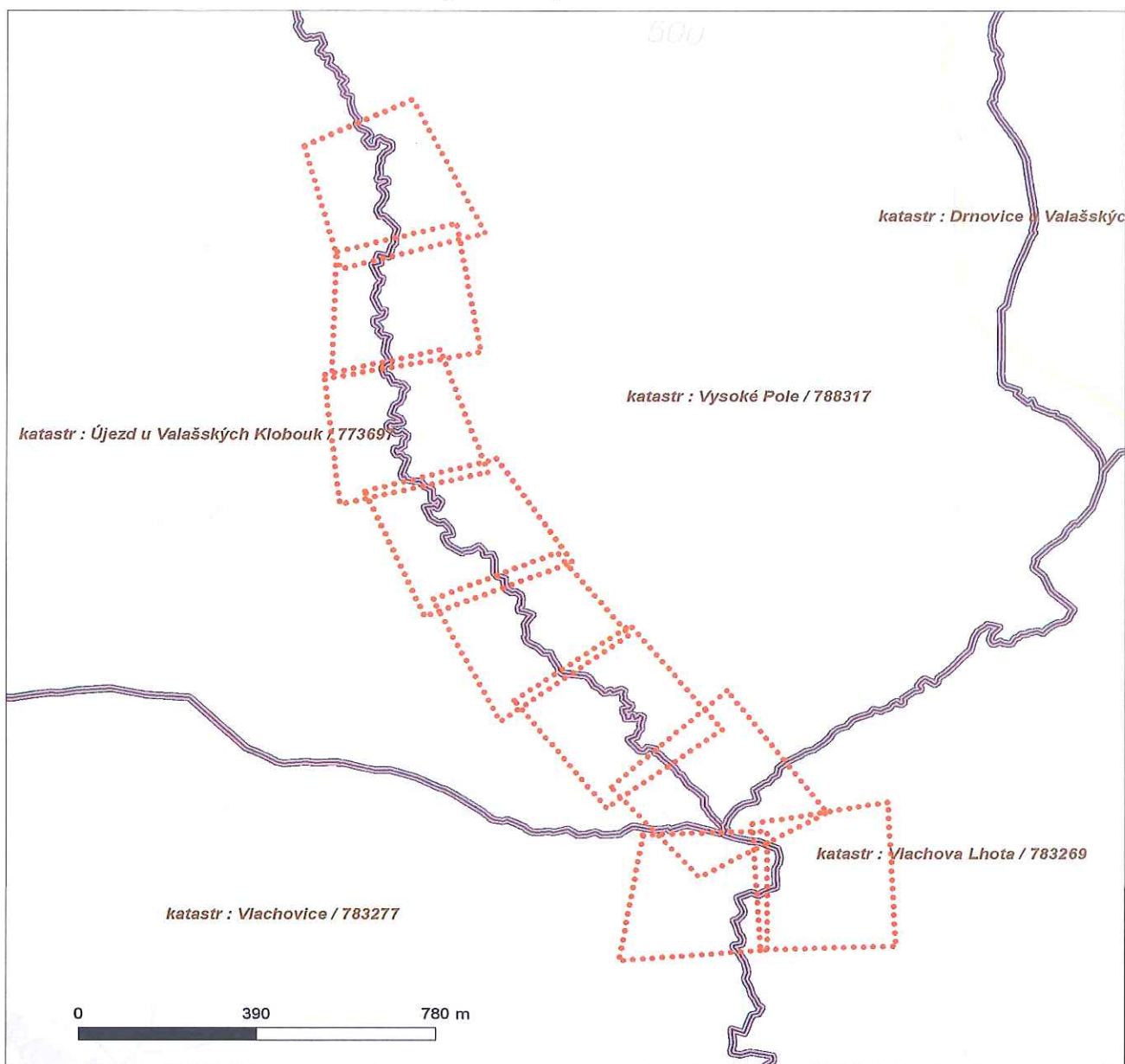
Praha 4, Duhová 1531/3, PSČ 140 53 | tel.: 841 842 843, fax: 211 046 250, e-mail: servicedesk@cez.cz,
www.cez.cz | IČ: 26470411, DIČ: CZ26470411 | zapsaná v obchodním rejstříku vedeném Městským
soudem v Praze, oddíl B, vložka 7309 | zasilací adresa pro zákazníky: Praha 4, Duhová 1444/2,
PSČ 140 53



Platí pouze se sdělením číslo 0200380560.

Zakreslené polohy zařízení v příloze jsou pouze informativní.

Situační výkres zájmového území



LEGENDA

- | | |
|-------------------------------------|--------------------------------|
| ■ ■ ■ ■ ■ Nadzemní optické vedení | ■ ■ ■ Radioreléový spoj vzduch |
| — Podzemní optické vedení | Zájmové území |
| ■ ■ ■ ■ ■ Nadzemní metalické vedení | — Hranice katastrálního území |
| — Podzemní metalické vedení | |



ŽADATEL

Aquatis a.s.

NAŠE ZNAČKA
0200380564

VYŘIZUJE / LINKA
ČEZ ICT Services, a. s.

VYŘÍZENO DNE
11.11.2015

Pro: Územně plánovací informace

Věc: Sdělení o existenci komunikačního vedení společnosti ČEZ ICT Services, a. s., pro akci:

Vlára - Vodní dílo Vlachovice

Vážený zákazníku,

dovolujeme si reagovat na Vaši žádost číslo 0200380564 ze dne 11.11.2015, která se týkala sdělení o existenci komunikačního zařízení na Vámi určeném zájmovém území.

Dle vědomí společnosti ČEZ ICT Services, a. s. se na Vámi vymezeném zájmovém území **nenachází komunikační zařízení v majetku společnosti ČEZ ICT Services, a. s.**

Zároveň si Vás dovoluujeme upozornit, že není vyloučeno, že se ve Vámi vymezeném zájmovém území nachází jiné zařízení, které není v majetku společnosti ČEZ ICT Services, a. s.

Toto sdělení je platné do 11.11.2016.

V souvislosti s výše uvedeným si Vás dovoluujeme upozornit, že sdělení o existenci či neexistenci sítí představuje skutečnosti tvořící obchodní tajemství společnosti ČEZ ICT Services, a. s. Poskytnuté informace jsou dále také důvěrnými informacemi společnosti ČEZ ICT Services, a. s. Z výše uvedených důvodů si Vás proto společnost ČEZ ICT Services, a. s. dovoluje upozornit, že s poskytnutými informacemi je potřeba nakládat dle platných právních předpisů, v opačném případě se vystavujete postihu ve smyslu platné právní úpravy. V této souvislosti si Vás dovoluujeme rovněž upozornit, že požadované informace nesmí být předány, sděleny, využity, zpřístupněny, či jiným způsobem postoupeny na jakoukoli třetí osobu bez předchozího prokazatelného souhlasu společnosti ČEZ ICT Services, a. s. Informace o existenci sítí mohou být využity pouze pro účel, pro který byly vyžádány.

S pozdravem

Martin Šklíba
ČEZ ICT Services, a. s.

Přílohy

Situační výkres zájmového území

ČEZ ICT Services, a. s.

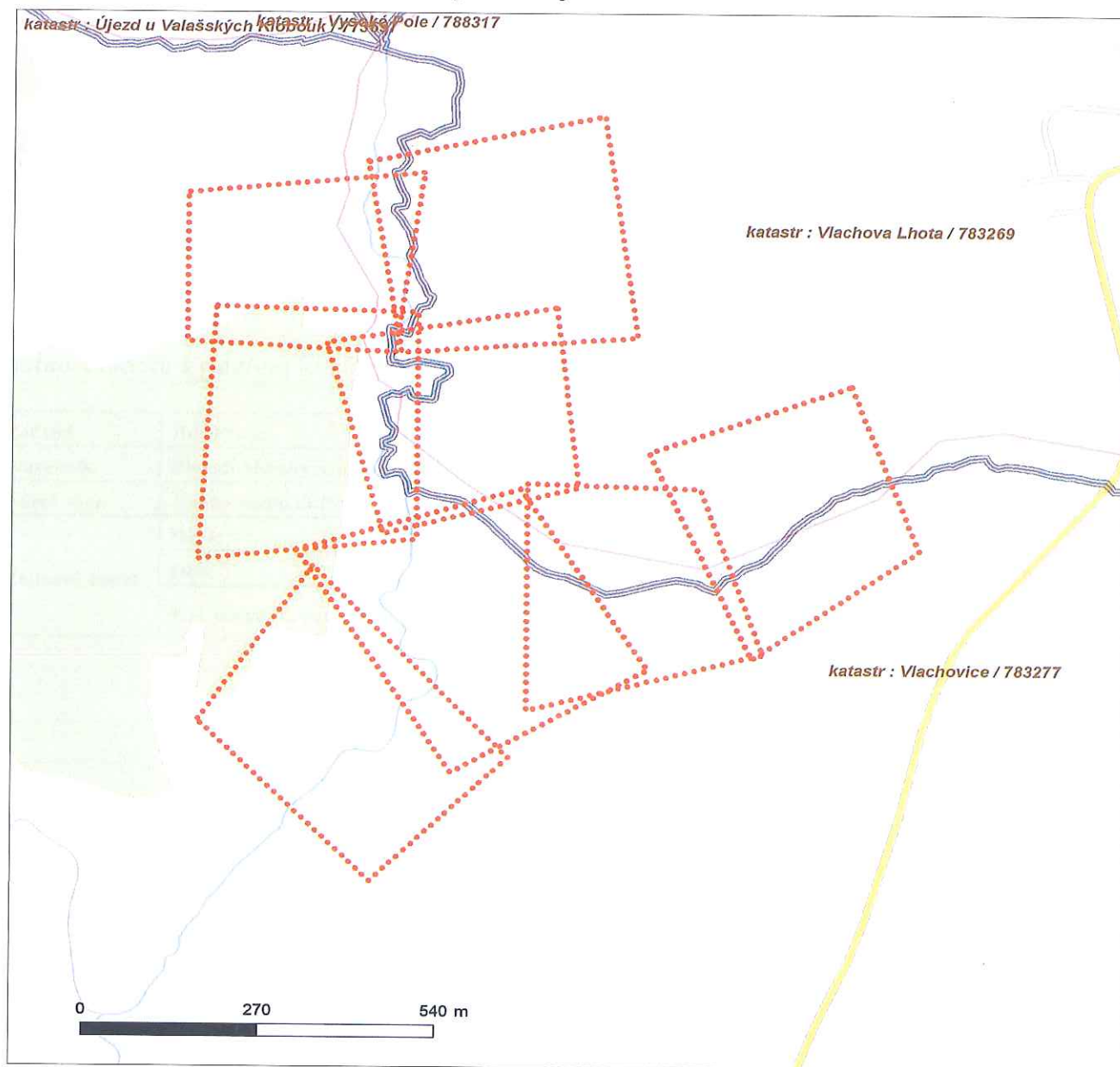
Praha 4, Duhová 1531/3, PSČ 140 53 | tel.: 841 842 843, fax: 211 046 250, e-mail: servicedesk@cez.cz, www.cez.cz | IČ: 26470411, DIČ: CZ26470411 | zapsaná v obchodním rejstříku vedeném Městským soudem v Praze, oddíl B, vložka 7309 | zaslací adresa pro zákazníky: Praha 4, Duhová 1444/2, PSČ 140 53



Platí pouze se sdělením číslo 0200380564.

Zakreslené polohy zařízení v příloze jsou pouze informativní.

Situační výkres zájmového území



LEGENDA

- | | |
|---------------------------|-----------------------------|
| Nadzemní optické vedení | Radioreléový spoj vzduch |
| Podzemní optické vedení | Zájmové území |
| Nadzemní metalické vedení | Hranice katastrálního území |
| Podzemní metalické vedení | |

**VYJÁDŘENÍ O EXISTENCI SÍTĚ ELEKTRONICKÝCH KOMUNIKACÍ
A VŠEOBECNÉ PODMÍNKY OCHRANY SÍTĚ ELEKTRONICKÝCH KOMUNIKACÍ
SPOLEČNOSTI Česká telekomunikační infrastruktura a.s.**

vydané podle § 101 zákona č. 127/2005 Sb., o elektronických komunikacích a o změně některých souvisejících zákonů (zákon o elektronických komunikacích), ve znění pozdějších předpisů a § 161 zákona č. 183/2006 Sb., o územním plánování a stavebním řádu (stavební zákon) či dle dalších příslušných právních předpisů

Číslo jednací: 733345/15

Číslo žádosti: 0115 487 097

Důvod vydání Vyjádření: Předprojektová příprava, prodej-koupě nemovitosti

Platnost tohoto Vyjádření končí dne: 12. 11. 2017.

Žadatel	Aquatix a.s.	
Stavebník	Povodí Moravy, státní podnik	
Název akce	Vlára - vodní dílo Vlachovice	
Zájmové území	Okres	Zlín
	Obec	Drnovice, Újezd, Vlachova Lhota, Vlachovice
	Kat. území / č. parcely	Vysoké Pole; Vlachovice; Vlachova Lhota; Újezd u Valašských Klobouk; Drnovice u Valašských Klobouk

Žadatel shora označenou žádostí určil a vyznačil zájmové území, jakož i stanovil důvod pro vydání Vyjádření o existenci sítě elektronických komunikací a Všeobecných podmínek ochrany sítě elektronických komunikací společnosti *Česká telekomunikační infrastruktura a.s.* (dále jen *Vyjádření*).

Na základě určení a vyznačení zájmového území žadatelem a na základě stanovení důvodu pro vydání *Vyjádření* vydává společnost Česká telekomunikační infrastruktura a.s. následující *Vyjádření*:

**Ve vyznačeném zájmovém území se nachází síť elektronických komunikací
společnosti Česká telekomunikační infrastruktura a.s. (dále jen SEK)
nebo její ochranné pásmo.**

Existence a poloha SEK je zakreslena v příloženém výřezu/výřezech z účelové mapy SEK společnosti Česká telekomunikační infrastruktura a.s. Ochranné pásmo SEK je v souladu s ustanovením § 102 zákona č. 127/2005 Sb., o elektronických komunikacích a o změně některých souvisejících zákonů stanoveno rozsahem 1,5 m po stranách krajního vedení SEK a není v příloženém výřezu/výřezech z účelové mapy SEK společnosti Česká telekomunikační infrastruktura a.s. vyznačeno (dále jen *Ochranné pásmo*).

(1) *Vyjádření* je platné pouze pro zájmové území určené a vyznačené žadatelem, jakož i pro důvod vydání *Vyjádření* stanovený žadatelem v žádosti.

Číslo jednací: 733345/15

Číslo žádosti: 0115 487 097

Žadatel není oprávněn toto Vyjádření, jakož i přílohy jež jsou součástí tohoto Vyjádření, použít pro účely územního řízení, stavebního řízení, či pro jakékoliv jiné řízení před správním orgánem, kde by mohla být stanovena povinnost žadatele předložit vyjádření vlastníka technické infrastruktury ve smyslu ustanovení § 161 zákona č. 183/2006 Sb. o územním plánování a stavebním řádu.

Vyjádření pozbývá platnosti uplynutím doby platnosti v tomto *Vyjádření* uvedeně, změnou rozsahu zájmového území či změnou důvodu vydání *Vyjádření* uvedeného v žádosti, nesplněním povinnosti stavebníka dle bodu (3) tohoto *Vyjádření*, a nebo pokud se žadatel či stavebník bezprostředně před zahájením realizace stavby ve vyznačeném zájmovém území prokazatelně neujistí u společnosti *Česká telekomunikační infrastruktura a.s.* o tom, zda toto *Vyjádření* v době bezprostředně předcházející zahájení realizace stavby ve vyznačeném zájmovém území stále odpovídá skutečnosti, to vše v závislosti na tom, která ze skutečností rozhodná pro pozbytí platnosti tohoto *Vyjádření* nastane nejdříve.

(2) Podmínky ochrany SEK jsou stanoveny v tomto Vyjádření a ve Všeobecných podmínkách ochrany SEK společnosti Česká telekomunikační infrastruktura a.s., které jsou nedílnou součástí tohoto Vyjádření.

Stavebník, nebo jím pověřená třetí osoba, je povinen řídit se těmito Všeobecnými podmínkami ochrany SEK společnosti Česká telekomunikační infrastruktura a.s.

(3) Stavebník, nebo jím pověřená třetí osoba, je povinen pouze pro případ, že

- a) existence a poloha SEK, jež je zakreslena v přiloženém výřezu/výřezech z účelové mapy SEK společnosti Česká telekomunikační infrastruktura a.s. a nebo
- b) toto *Vyjádření*, včetně Všeobecných podmínek ochrany SEK

nepředstavuje dostatečnou informaci pro záměr, pro který podal shora označenou žádost nebo pro zpracování projektové dokumentace stavby, která koliduje se SEK, nebo zasahuje do Ochraného pásma SEK, vyzvat písemně společnost Česká telekomunikační infrastruktura a.s. k upřesnění podmínek ochrany SEK, a to prostřednictvím zaměstnance společnosti Česká telekomunikační infrastruktura a.s. pověřeného ochranou sítě - Josef Hanskut, e-mail: josef.hanskut@cetin.cz (dále jen POS).

(4) Přeložení SEK zajistí její vlastník, společnost Česká telekomunikační infrastruktura a.s. Stavebník, který vyvolal překládku SEK je dle ustanovení § 104 odst. 17 zákona č. 127/2005 Sb., o elektronických komunikacích a o změně některých souvisejících zákonů povinen uhradit společnosti Česká telekomunikační infrastruktura a.s. veškeré náklady na nezbytné úpravy dotčeného úseku SEK, a to na úrovni stávajícího technického řešení.

(5) Pro účely přeložení SEK dle bodu (3) tohoto Vyjádření je stavebník povinen uzavřít se společností Česká telekomunikační infrastruktura a.s. Smlouvu o realizaci překládky SEK.

(6) Společnost Česká telekomunikační infrastruktura a.s. prohlašuje, že žadateli byly pro jím určené a vyznačené zájmové území poskytnuty veškeré, ke dni podání shora označené žádosti, dostupné informace o SEK.

(7) Žadateli převzetím tohoto Vyjádření vzniká povinnost poskytnuté informace a data užít pouze k účelu, pro který mu byla tato poskytnuta. Žadatel není oprávněn poskytnuté informace a data rozmnožovat, rozšiřovat, pronajímat, půjčovat či jinak užívat bez souhlasu společnosti Česká telekomunikační infrastruktura a.s. V případě porušení těchto povinností vznikne žadateli odpovědnost vyplývající z platných právních předpisů, zejména předpisů práva autorského.

V případě dotazů k *Vyjádření* lze kontaktovat společnost Česká telekomunikační infrastruktura a.s. na asistenční lince 14 111.

Přílohami Vyjádření jsou:

- Všeobecné podmínky ochrany SEK společnosti Česká telekomunikační infrastruktura a.s.
- Informace k podmínkám napojení

Číslo jednací: 733345/15

Číslo žádosti: 0115 487 097

- Informace k vytyčení *SEK*
- Další přílohy (specifikace, počet listů atp.)
 - 1:1000 Výřez z digitální dokumentace SEK 5x A3
 - 1:10000 Přehledka 1x A2

Vyjádření vydala společnost *Česká telekomunikační infrastruktura a.s.* dne: 12. 11. 2015.


Česká telekomunikační infrastruktura a.s.
Olšanská 2681/6
130 00 Praha 3
DIČ: CZ04084063

96

Všeobecné podmínky ochrany SEK společnosti Česká telekomunikační infrastruktura a.s.

I. Obecná ustanovení

1. Stavebník, nebo jím pověřená třetí osoba, je povinen při provádění jakýchkoliv činností, zejména stavebních nebo jiných prací, při odstraňování havárií a projektování staveb, řídit se platnými právními předpisy, technickými a odbornými normami (včetně doporučených), správnou praxí v oboru stavebnictví a technologickými postupy a učinit veškerá opatření nezbytná k tomu, aby nedošlo k poškození nebo ohrožení sítě elektronických komunikací ve vlastnictví společnosti Česká telekomunikační infrastruktura a.s. a je výslovně srozuměn s tím, že SEK jsou součástí veřejné komunikační sítě, jsou zajišťovány ve veřejném zájmu a jsou chráněny právními předpisy.
2. Při jakékoliv činnosti v blízkosti vedení SEK je stavebník, nebo jím pověřená třetí osoba, povinen respektovat ochranné pásmo SEK tak, aby nedošlo k poškození nebo zamezení přístupu k SEK. Při křížení nebo souběhu činností se SEK je povinen řídit se platnými právními předpisy, technickými a odbornými normami (včetně doporučených), správnou praxí v oboru stavebnictví a technologickými postupy. Při jakékoliv činnosti ve vzdálenosti menší než 1,5 m od krajního vedení vyznačené trasy podzemního vedení SEK (dále jen PVSEK) nesmí používat mechanizačních prostředků a nevhodného nářadí.
3. Pro případ porušení kterékoliv z povinností stavebníka, nebo jím pověřené třetí osoby, založené Všeobecnými podmínkami ochrany SEK společnosti Česká telekomunikační infrastruktura a.s. je stavebník, nebo jím pověřená třetí osoba, odpovědný za veškeré náklady a škody, které společnosti Česká telekomunikační infrastruktura a.s. vzniknou porušením jeho povinností.
4. V případě, že budou zemní práce zahájeny po uplynutí doby platnosti tohoto *Vyjádření*, nelze toto *Vyjádření* použít jako podklad pro vytyčení a je třeba požádat o vydání nového *Vyjádření*.
5. Bude-li žadatel na společnosti Česká telekomunikační infrastruktura a.s. požadovat, aby se jako účastník správního řízení, pro jehož účely bylo toto *Vyjádření* vydáno, vzdala práva na odvolání proti rozhodnutí vydanému ve správním řízení, pro jehož účely bylo toto *Vyjádření* vydáno, je povinen kontaktovat POS.

II. Součinnost stavebníka při činnostech v blízkosti SEK

1. Započítí činnosti je stavebník, nebo jím pověřená třetí osoba, povinen oznámit POS. Oznámení bude obsahovat číslo *Vyjádření*, k němuž se vztahují tyto podmínky.
2. Před započítím zemních prací či jakékoliv jiné činnosti je stavebník, nebo jím pověřená třetí osoba, povinen zajistit vyznačení tras PVSEK na terénu dle polohopisné dokumentace. S vyznačenou trasou PVSEK prokazatelně seznámí všechny osoby, které budou a nebo by mohly činnosti provádět.
3. Stavebník, nebo jím pověřená třetí osoba, je povinen upozornit jakoukoliv třetí osobu, jež bude provádět zemní práce, aby zjistila nebo ověřila stranovou a hloubkovou polohu PVSEK příčnými sondami, a je srozuměn s tím, že možná odchylka uložení středu trasy PVSEK, stranová i hloubková, činí +/- 30 cm mezi skutečným uložením PVSEK a polohovými údaji ve výkresové dokumentaci.
4. Při provádění zemních prací v blízkosti PVSEK je stavebník, nebo jím pověřená třetí osoba, povinen postupovat tak, aby nedošlo ke změně hloubky uložení nebo prostorového uspořádání PVSEK. Odkryté PVSEK je stavebník, nebo jím pověřená třetí osoba, povinen zabezpečit proti prověšení, poškození a odcizení.
5. Při zjištění jakéhokoliv rozporu mezi údaji v projektové dokumentaci a skutečností je stavebník, nebo jím pověřená třetí osoba, povinen bez zbytečného odkladu přerušit práce a zjištění rozporu oznámit POS. V přerušovaných pracích lze pokračovat teprve poté, co od POS prokazatelně obdržel souhlas k pokračování v pracích.

6. V místech, kde *PVSEK* vystupuje ze země do budovy, rozváděče, na sloup apod. je stavebník, nebo jím pověřená třetí osoba, povinen vykonávat zemní práce se zvýšenou mírou opatrnosti s ohledem na ubývající krytí nad *PVSEK*. Výkopové práce v blízkosti sloupů nadzemního vedení *SEK* (dále jen *NVSEK*) je povinen provádět v takové vzdálenosti, aby nedošlo k narušení jejich stability, to vše za dodržení platných právních předpisů, technických a odborných norem, správné praxi v oboru stavebnictví a technologických postupů.

7. Při provádění zemních prací, u kterých nastane odkrytí *PVSEK*, stavebník, nebo jím pověřená třetí osoba před zakrytím *PVSEK* vyzve *POS* ke kontrole. Zához je stavebník oprávněn provést až poté, kdy prokazatelně obdržel souhlas *POS*.

8. Stavebník, nebo jím pověřená třetí osoba, není oprávněn manipulovat s kryty kabelových komor a vstupovat do kabelových komor bez souhlasu společnosti *Česká telekomunikační infrastruktura a.s.*

9. Stavebník, nebo jím pověřená třetí osoba, není oprávněn trasu *PVSEK* mimo vozovku přejíždět vozidly nebo stavební mechanizací, a to až do doby, než *PVSEK* řádně zabezpečí proti mechanickému poškození. Stavebník, nebo jím pověřená třetí osoba, je povinen projednat s *POS* způsob mechanické ochrany trasy *PVSEK*. Při přepravě vysokého nákladu nebo mechanizace pod trasou *NVSEK* je stavebník, nebo jím pověřená třetí osoba, povinen respektovat výšku *NVSEK* nad zemí.

10. Stavebník, nebo jím pověřená třetí osoba, není oprávněn na trase *PVSEK* (včetně ochranného pásma) jakkoliv měnit niveletu terénu, vysazovat trvalé porosty ani měnit rozsah a konstrukci zpevněných ploch (např. komunikací, parkovišť, vjezdů aj.).

11. Stavebník, nebo jím pověřená třetí osoba, je povinen manipulační a skladové plochy zřizovat v takové vzdálenosti od *NVSEK*, aby činnosti na/v manipulačních a skladových plochách nemohly být vykonávány ve vzdálenost menší než 1m od *NVSEK*.

12. Stavebník, nebo jím pověřená třetí osoba, není oprávněn užívat, přemísťovat a odstraňovat technologické, ochranné a pomocné prvky *SEK*.

13. Stavebník, nebo jím pověřená třetí osoba, není oprávněn bez předchozího projednání jakkoliv manipulovat s případně odkrytými prvky *SEK*, zejména s ochrannou skříní optických spojek, optickými spojkami, technologickými rezervami či jakýmkoliv jiným zařízením *SEK*.

14. Stavebník, nebo jím pověřená třetí osoba, je povinen každé poškození či krádež *SEK* neprodleně od okamžiku zjištění takové skutečnosti, oznámit *POS* na telefonní číslo: 602 348 953 nebo v mimopracovní době na telefonní číslo 238 462 690.

III. Práce v objektech a odstraňování objektů

1. Stavebník, nebo jím pověřená třetí osoba, je povinen před zahájením jakýchkoliv prací v budovách a jiných objektech, kterými by mohl ohrozit stávající *SEK*, prokazatelně kontaktovat *POS* a zajistit u společnosti *Česká telekomunikační infrastruktura a.s.* bezpečné odpojení *SEK*.

2. Při provádění činností v budovách a jiných objektech je stavebník, nebo jím pověřená třetí osoba, povinen v souladu s právními předpisy, technickými a odbornými normami (včetně doporučených), správnou praxí v oboru stavebnictví a technologickými postupy provést mimo jiné průzkum vnějších i vnitřních vedení *SEK* na omítce i pod ní.

IV. Součinnost stavebníka při přípravě stavby

1. Pokud činností stavebníka, nebo jím pověřené třetí osoby, k níž je třeba povolení správního orgánu dle zvláštního právního předpisu, dojde k ohrožení či omezení *SEK*, je stavebník, nebo jím pověřená třetí osoba, povinen kontaktovat *POS* a předložit zakreslení *SEK* do příslušné dokumentace stavby (projektové, realizační, koordinační atp.).
2. V případě, že pro činnosti stavebníka, nebo jím pověřené třetí osoby, není třeba povolení správního orgánu dle zvláštního právního předpisu, je stavebník, nebo jím pověřená třetí osoba, povinen předložit zakreslení trasy *SEK* i s příslušnými kótami do zjednodušené dokumentace (katastrální mapa, plánec), ze které bude zcela patrná míra dotčení *SEK*.
3. Při projektování stavby, rekonstrukce či přeložky vedení a zařízení silových elektrických sítí, elektrických trakcí vlaků a tramvají, nejpozději však před zahájením správního řízení ve věci povolení stavby, rekonstrukce či přeložky vedení a zařízení silových elektrických sítí, elektrických trakcí vlaků a tramvají, je stavebník, nebo jím pověřená třetí osoba, povinen provést výpočet rušivých vlivů, zpracovat ochranná opatření a předat je *POS*.
4. Při projektování stavby, při rekonstrukci, která se nachází v ochranném pásmu radiových tras společnosti *Česká telekomunikační infrastruktura a.s.* a překračuje výšku 15 m nad zemským povrchem, a to včetně dočasných objektů zařízení staveniště (jeřáby, konstrukce, atd.), nejpozději však před zahájením správního řízení ve věci povolení takové stavby, je stavebník nebo jím pověřená třetí osoba, povinen kontaktovat *POS*. Ochranné pásmo radiových tras v šíři 50m je zakresleno do situačního výkresu. Je tvořeno dvěma podélnými pruhy o šíři 25 m po obou stranách radiového paprsku v celé jeho délce, resp. 25 m kruhem kolem vysílacího radiového zařízení.
5. Pokud se v zájmovém území stavby nachází podzemní silnoproudé vedení (NN) společnosti *Česká telekomunikační infrastruktura a.s.* je stavebník, nebo jím pověřená třetí osoba, před zahájením správního řízení ve věci povolení správního orgánu k činnosti stavebníka, nebo jím pověřené třetí osoby, nejpozději však před zahájením stavby, povinen kontaktovat *POS*.
6. Pokud by navrhované stavby (produktovody, energovody aj.) svými ochrannými pásmy zasahovaly do prostoru stávajících tras a zařízení *SEK*, či do jejich ochranných pásem, je stavebník, nebo jím pověřená třetí osoba, povinen realizovat taková opatření, aby mohla být prováděna údržba a opravy *SEK*, a to i za použití mechanizace, otevřeného plamene a podobných technologií.

V. Křížení a souběh se *SEK*

1. Stavebník, nebo jím pověřená třetí osoba, je povinen v místech křížení *PVSEK* se sítěmi technické infrastruktury, pozemními komunikacemi, parkovacími plochami, vjezdy atp. ukládat *PVSEK* v zákonnými předpisy stanovené hloubce a chránit *PVSEK* chráničkami s přesahem minimálně 0.5 m na každou stranu od hrany křížení. Chráničku je povinen utěsnit a zamezit vnikání nečistot.
2. Stavebník nebo jím pověřená třetí osoba, je výslovně srozuměn s tím, že v případě, kdy hodlá umístit stavbu sjezdu či vjezdu, je povinen stavbu sjezdu či vjezdu umístit tak, aby metalické kabely *SEK* nebyly umístěny v hloubce menší než 0,6 m a optické nebyly umístěny v hloubce menší než 1 m.
3. Stavebník, nebo jím pověřená třetí osoba, je povinen základy (stavby, opěrné zdi, podezdívky apod.) umístit tak, aby dodržel minimální vodorovný odstup 1,5 m od krajního vedení, případně kontaktovat *POS*.
4. Stavebník, nebo jím pověřená třetí osoba, není oprávněn trasy *PVSEK* znepřístupnit (např. zabetonováním).

Příloha k *Vyjádření* 733345/15

Číslo žádosti: 0115 487 097

5. Stavebník, nebo jím pověřená třetí osoba, je při křížení a souběhu stavby nebo sítě technické infrastruktury s kabelovodem povinen zejména:

- pokud plánované stavby nebo trasy sítě technické infrastruktury budou umístěny v blízkosti kabelovodu ve vzdálenosti menší než 2 m nebo při křížení kabelovodu ve vzdálenosti menší než 0,5 m nad nebo kdekoli pod kabelovodem, předložit *POS* zakreslení v příčných řezech,
- do příčného řezu zakreslit také profil kabelové komory v případě, kdy jsou sítě technické infrastruktury či stavby umístěny v blízkosti kabelové komory ve vzdálenosti menší než 2 m,
- neumísťovat nad trasou kabelovodu v podélném směru sítě technické infrastruktury,
- předložit *POS* vypracovaný odborný statický posudek včetně návrhu ochrany tělesa kabelovodu pod stavbou, ve vjezdu nebo pod zpevněnou plochou,
- nezakrývat vstupy do kabelových komor, a to ani dočasně,
- projednat s *POS*, nejpozději ve fázi projektové přípravy, jakékoliv výkopové práce, které by mohly být vedeny v úrovni či pod úrovní kabelovodu nebo kabelové komory a veškeré případy, kdy jsou trajektorie podvrtní a protlaků ve vzdálenosti menší než 1,5 m od kabelovodu.

Informace k podmínkám napojení

Společnost *Česká telekomunikační infrastruktura a.s.*, jako vlastník technické infrastruktury, Vám poskytuje dle ustanovení § 161 odst. 1 zákona č. 183/2006 Sb., o územním plánování a stavebním řádu (dále jen stavební zákon) současně s vydáním *Vyjádření* následující informace o podmínkách včasného napojení stavby (objektu) k *SEK* u níž je zájem o služby elektronických komunikací (internet, televize, hlas...).

Pro urychlení a usnadnění napojení Vašeho objektu k *SEK* a následnému zprovoznění požadovaných služeb společnosti *Česká telekomunikační infrastruktura a.s.*, kontaktujte, prosím, naše pracoviště. Plánování a výstavba sítě, které bude koordinátorem napojení objektu k *SEK*. Podmínkou napojení objektu na *SEK* je splnění technických, ekonomických a správních podmínek napojení v dané lokalitě. Kontaktním pracovníkem pro řešení napojení Vašeho objektu k *SEK* je Pelka Zdeněk, Za Špicí 1798 Staré Město, tel: +420 2 3846 2131.

Další užitečné informace:

- V rámci přípravy stavby podejte žádost o vydání územního rozhodnutí, a to včetně výstavby přípojky k *SEK*. V žádosti o vydání územního rozhodnutí je vhodné tuto trasu označit jako stavební objekt - „SO Vlára - vodní dílo Vlachovice trasa *SEK* společnosti *Česká telekomunikační infrastruktura a.s.*“ Trasu kabelu *SEK* a místo napojení na stávající síť společnosti *Česká telekomunikační infrastruktura a.s.* konzultujte s výše uvedeným kontaktním pracovníkem. Pokud jste již žádost o vydání územního rozhodnutí podali, případně územní rozhodnutí bylo již vydáno bez trasy *SEK*, požádejte o změnu územního rozhodnutí u nové trasy *SEK* nutné pro napojení požadovaných objektů (projednání žádosti o změnu územního rozhodnutí se provádí pouze v rozsahu této změny).
- Dovolujeme si Vás požádat, abyste informovali výše uvedeného kontaktního pracovníka naší společnosti o nabytí právní moci územního rozhodnutí vydaného na stavbu a přípojku vedení *SEK*. V případě potřeby s Vámi společnost *Česká telekomunikační infrastruktura a.s.*, uzavře smlouvu o postoupení práv a povinností vyplývajících z územního rozhodnutí pro výstavbu přípojky vedení *SEK*.
- Na základě našich zkušeností je výhodné v rámci výstavby objektu provést přípravu pro následné vybudování vnitřních komunikačních rozvodů (např. trubkováním ve zdivu) nebo vybudovat vlastní komunikační rozvody s možností napojení k *SEK*. Dodatečně budované vnitřní rozvody mohou narušit estetický vzhled vybudovaného objektu.
- Dovolujeme si Vás také upozornit na současné právní aspekty plynoucí ze stavebního zákona a vyhlášky č. 268/2009 Sb., o technických požadavcích na stavby. Stavba dle ustanovení § 34 odst. 4 této vyhlášky musí umožňovat vstup silnoproudých a komunikačních kabelů do budovy, umístění rozvodných skříní a provedení vnitřních silnoproudých a komunikačních rozvodů až ke koncovým bodům sítě. Vnitřní elektrické rozvody silnoproudé a komunikační musí splňovat požadavky na zabezpečení proti zneužití.
- Společnost *Česká telekomunikační infrastruktura a.s.* Vám nabízí předání typového projektu pro realizaci vnitřních rozvodů, koncového bodu sítě a řešení vstupu vedení *SEK* ke koncovému bodu sítě. V případě zájmu o uvedené typové řešení kontaktujte, prosím, výše uvedeného kontaktního pracovníka.
- Pokud uvažujete o odprodeji Vámi budované sítě společnosti *Česká telekomunikační infrastruktura a.s.* (vztahuje se k síti větších územních celků jako jsou průmyslové zóny, obytné soubory atp.), dovolujeme si Vás upozornit na nezbytnost uzavření smlouvy o smlouvě budoucí kupní ještě před zahájením realizace. Smlouva o smlouvě budoucí kupní bude upravovat především realizační, cenové a platební podmínky budované sítě a také problematiku věcných břemen k dotčeným nemovitostem. Na základě smlouvy o smlouvě budoucí kupní bude následně uzavřena vlastní kupní smlouva. Zpracování projektové dokumentace Vámi budované sítě konzultujte, prosím, s výše uvedeným kontaktním pracovníkem, který pro Vás zajistí nutnou konzultaci technických řešení s odbornými útvary společnosti *Česká telekomunikační infrastruktura a.s.*

Příloha k *Vyjádření* 733345/15

Číslo žádosti: 0115 487 097

Děkujeme za zájem o naše služby a za Vaši budoucí spolupráci při budování sítě a zprovoznění služeb elektronických komunikací ve Vašem objektu.

Příloha k *Vyjádření* 733345/15

Číslo žádosti: 0115 487 097

Informace k vytyčení *SEK*

V případě požadavku na vytyčení *PVSEK* společnosti *Česká telekomunikační infrastruktura a.s.* se, prosím, obraťte na společnosti uvedené níže.

Česká telekomunikační infrastruktura a.s. - středisko Morava střed

se sídlem: Olšanská 2681/6, Praha 3, PSČ 13000

IČ: 04084063

DIČ: CZ04084063

kontakt: tel: 238461649 obslužná doba po-pa 7 - 15 hod

Vegacom, a.s. - výhradní dodavatel společnosti Česká telekomunikační infrastruktura a.s.

se sídlem: Velkomoravská 87, 695 01 Hodonín

IČ: 25788680

DIČ: CZ25788680

kontakt: Jaroslav Kovalčík, mobil: 725936197, e-mail: kovalcik@vegacom.cz

Luboš Bodzik, mobil: 603855439, e-mail: bodzik@vegacom.cz

ALPROTEL GROUP, s.r.o.

se sídlem: Dobrá 543 Frýdek-Místek PSČ 739 51

IČ: 25863037

DIČ: CZ25863037

kontakt: Libor Kašperlík, mobil: 602783894, e-mail: kasperlik@alprotel.cz

ELTEKO, spol. s r.o.

se sídlem: bří Jaroňků 4063, 760 01 Zlín

IČ: 46342401

DIČ:

kontakt: Pavel Hrabovský, mobil: 603 226 502, e-mail: vytcovani@seznam.cz

GIS-STAVINVEX, a.s.

se sídlem: Pražská 1156, Pelhřimov

IČ: 25163558

DIČ: CZ25163558

kontakt: Michal Kučera, tel/fax: 596541102, mobil: 731613394, e-mail: ostrava@gis-stavinvex.cz

Ing. Anežka Škovroňová, tel/fax: 596541102, mobil: 731204729, e-mail: ostrava@gis-stavinvex.cz

KATES, spol. s r.o.

se sídlem: Důlní 889, 735 35 Horní Suchá

IČ: 47680954

DIČ:

kontakt: Stanislav Knebl, tel.: 596426011, mobil: 736626762, e-mail: knebl.kates@seznam.cz

Michlovský-stavební s.r.o.

se sídlem: Salaš 99, 763 51 Zlín

IČ: 27714080

DIČ: CZ 27714080

kontakt: Zdeněk Just, tel.: 577125055, mobil: 605200745, e-mail: just@michlovsky.cz

Milan Kočvara

se sídlem: Osvoboditelů 1200, 742 21 Kopřivnice

IČ: 63341620

DIČ:

kontakt: Milan Kočvara, mobil: 602439837, e-mail: vytyceni@seznam.cz

Příloha k Vyjádření 733345/15

Číslo žádosti: 0115 487 097

Morávek Richard

se sídlem: Záhumení 553, 763 31 Brumov-Bylnice

IČ: 65826540

DIČ:

kontakt: Richard Morávek, mobil: 603 171 459, e-mail: moravek.richard@seznam.cz

NOVOMONT s.r.o.

se sídlem: 8.května 31, 787 01 Šumperk

IČ: 25394525

DIČ: CZ25394525

kontakt: Oldřich Slavíček, mobil: 777333596, e-mail: o.slavicek@atlas.cz

OPTOMONT, a.s.

se sídlem: Na Najmanské 915, 710 00 Ostrava

IČ: 25355759

DIČ: CZ25355759

kontakt: Bogdan Kaleta, tel.: 558340911, mobil: 721521807, e-mail: bogdan.kaleta@optomont.cz

Rostislav Synek

se sídlem: Komenského 538, 798 52 Konice

IČ: 48465518

DIČ:

kontakt: Rostislav Synek, mobil: 776578678, e-mail: rostislav.synek@seznam.cz

Sitel, spol. s r.o., středisko Zlín

se sídlem: Vinohradská 74, 618 00 Brno-Černovice

IČ: 44797320

DIČ: CZ 44797320

kontakt: Pavla Tomášková, tel.: 577607286, mobil: 606756769, e-mail: ptomaskova@sitel.cz

Teletech Zlín, spol. s r.o.

se sídlem: Tř. T. Bati 5213, Zlín

IČ: 18559841

DIČ:

kontakt: Ing. Jakub Kohoutek, tel.: 577721055, mobil: 724004677, e-mail: kohoutek@teletech.cz

Luboš Rábel, tel.: 577721055, mobil: 602511351, e-mail: rabel.obchod@teletech.cz

VYDIS a.s.

se sídlem: Kosmonautů 6a, 779 00 Olomouc

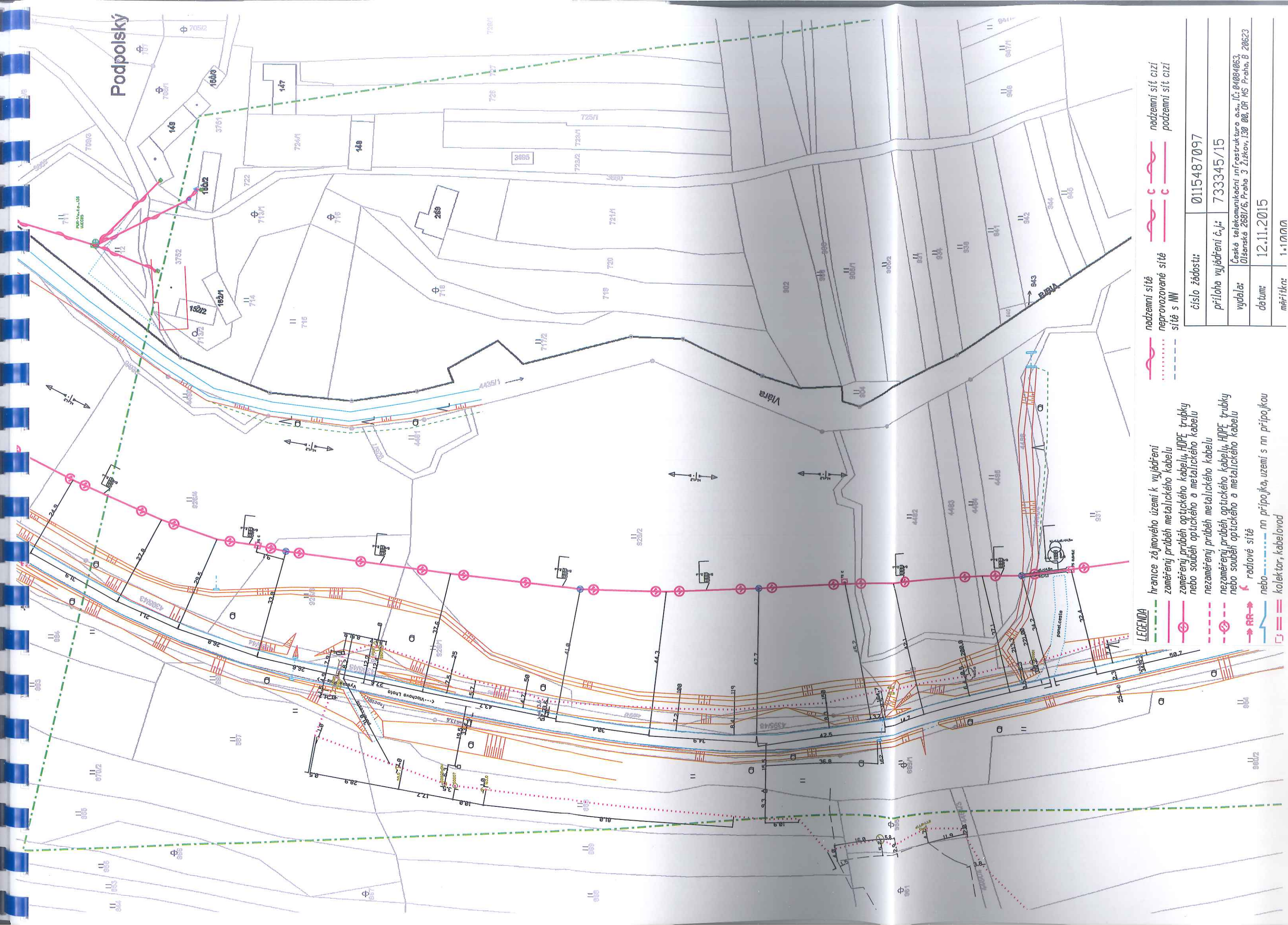
IČ: 24660345

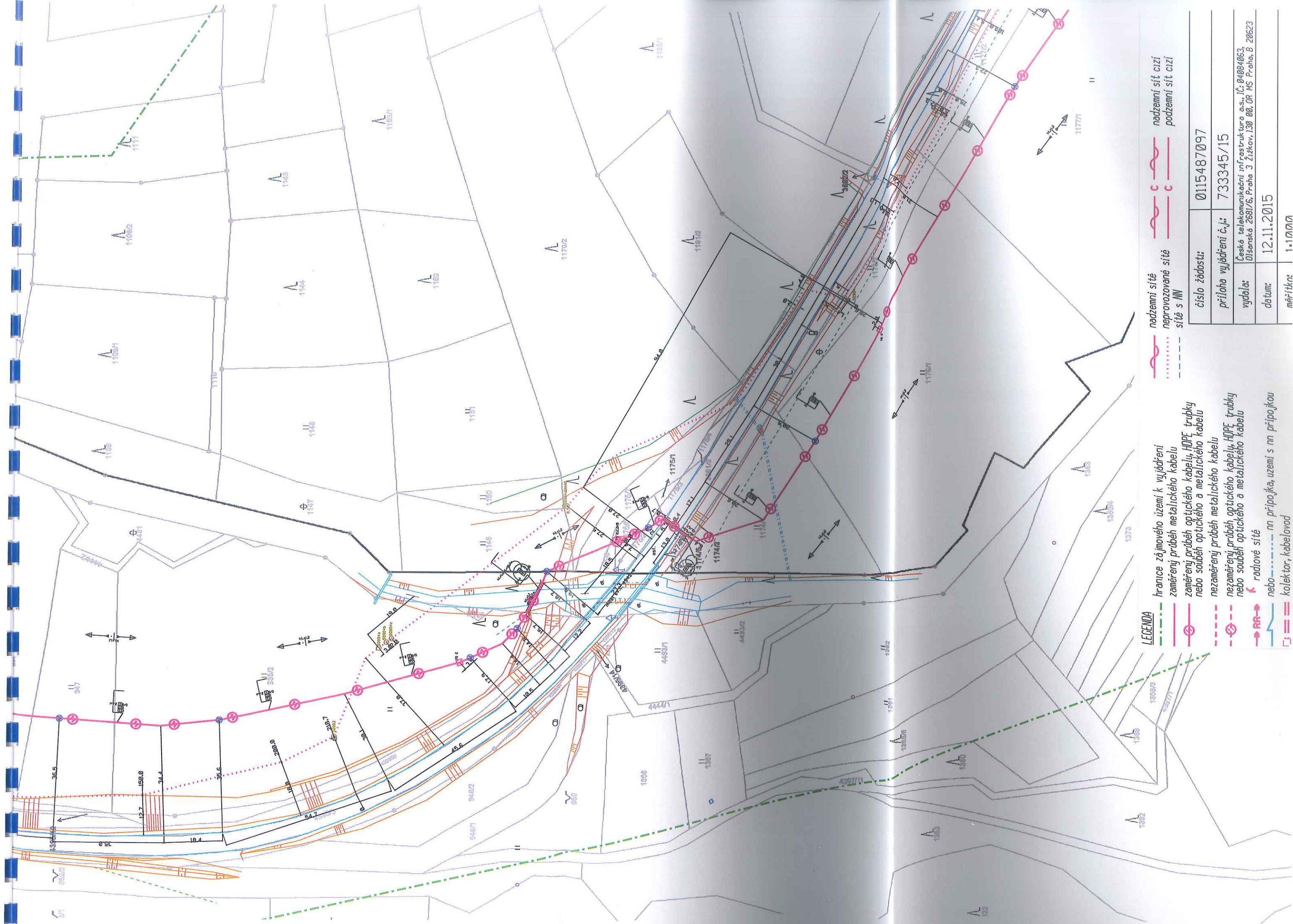
DIČ: CZ24660345

kontakt: Rostislav Schwarz, tel.: +420 734 281 136, email: schwarz@vydis.cz



číslo žádosti: 0115487097	LEGENDA	neprovizované radiové síť
příloha vyjádření č.j.: 733345/15	hranice zájmového území k vyjádření	záměrný průběh optického kabelu, HDPE trubky nebo souběh optického a metalického kabelu
vydala: Česká telekomunikační infrastruktura a.s., IČ: 04084063, Olšanská 2681/6, Praha 3 Žižkov, 130 00, OR MS Praha, B 20623	datum: 12.11.2015	nezáměrný průběh metalického kabelu nebo souběh optického a metalického kabelu
		síť s NI podzemní síť cizí



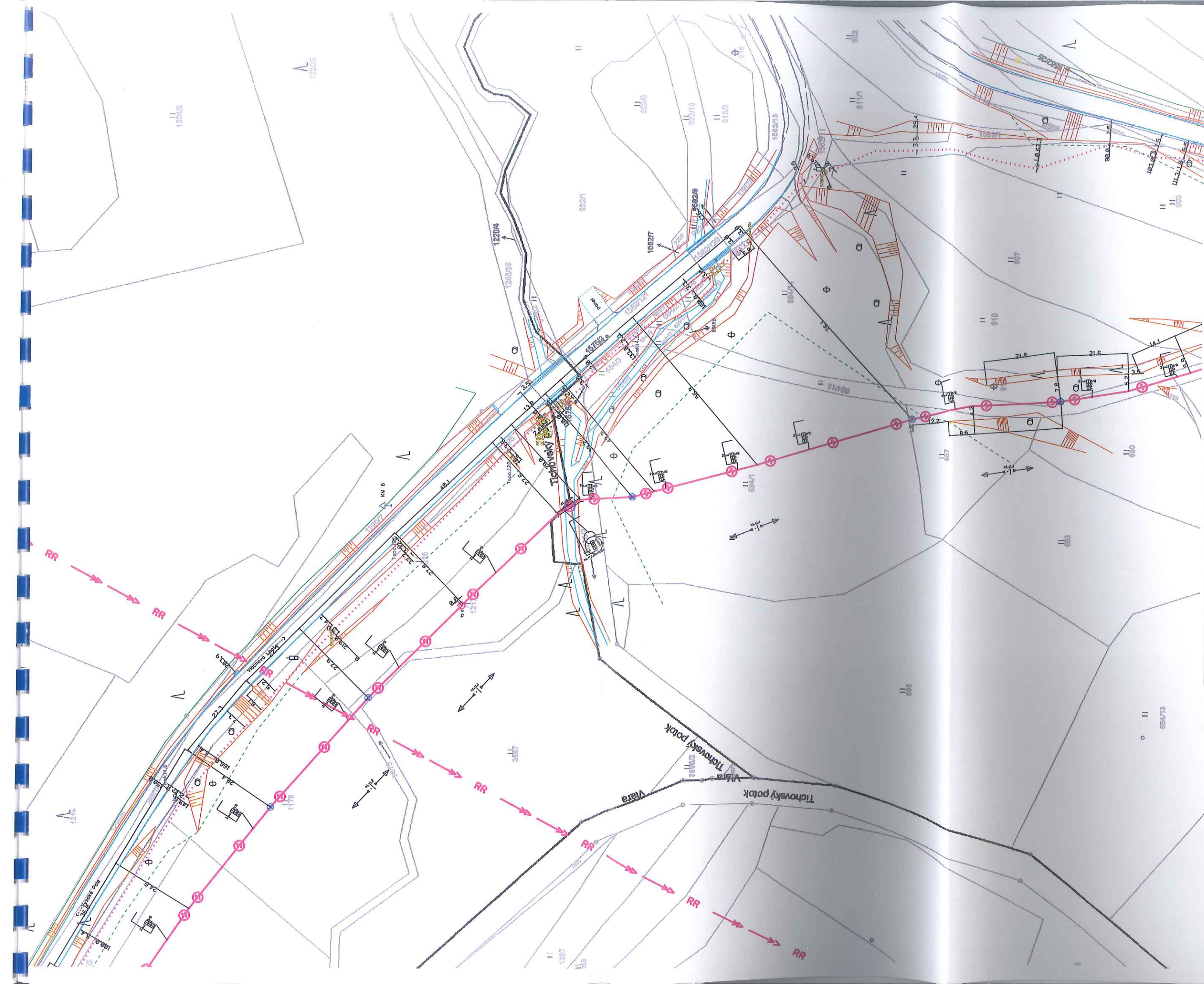


LEGENDA

- hranice zájmového území k vyjádření
- zaměřený průběh metalického kabelu
- zaměřený průběh optického kabelu, HDPE trubky nebo souběh optického a metalického kabelu
- nezaměřený průběh metalického kabelu
- nezaměřený průběh optického kabelu, HDPE trubky nebo souběh optického a metalického kabelu
- radové síť
- nn přípojka, území s nn přípojkou
- kolector, kabelovod

- nadzemní síť
- neprovozované síť
- síť s NN
- nadzemní síť cizí
- nadzemní síť cizí
- podzemní síť cizí

číslo žádosti:	0115487097
příloha vyjádření č.j.:	733345/15
vydala:	Česká telekomunikační infrastruktura a.s., IČ: 04084063, Olšanská 2681/6, Praha 3 Žižkov, 130 00, OR MS Praha, B 20623
datum:	12.11.2015
měřítko:	1:1000

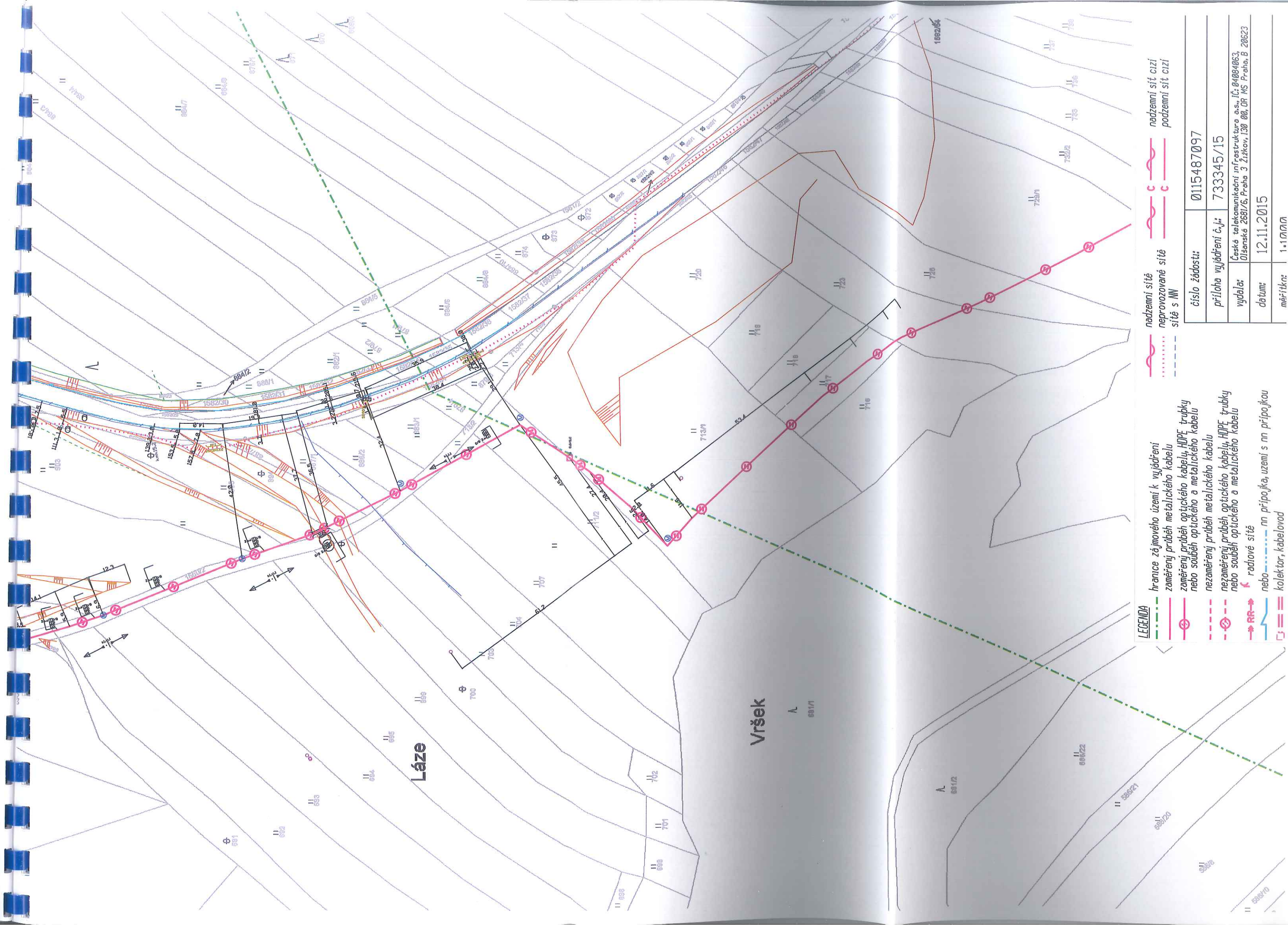


LEGENDA

- hranice zájmového území k vyjádření
- zaměřený průběh metalického kabelu
- zaměřený průběh optického kabelu, HDPE trubky nebo souběh optického a metalického kabelu
- nezaměřený průběh metalického kabelu
- nezaměřený průběh optického kabelu, HDPE trubky nebo souběh optického a metalického kabelu
- radlové síť
- nn přípojka, území s nn přípojkou
- kollektor, kabelovod

- nadzemní síť
- neprovazované síť
- síť s NN
- nadzemní síť cizí
- podzemní síť cizí

číslo žádosti:	0115487097
příloha vyjádření č.j.:	733345/15
vydala:	Česká telekomunikační infrastruktura a.s., IČ: 04084063, Olšanská 2681/6, Praha 3 Žitkov, 130 00, OR MS Praha, B 20623
datum:	12.11.2015
mřítko:	1:1000



LEGENDA

- hranice zájmového území k vyjádření
- zaměřený průběh metalického kabelu
- zaměřený průběh optického kabelu, HDPE trubky nebo souběh optického a metalického kabelu
- nezaměřený průběh metalického kabelu
- nezaměřený průběh optického kabelu, HDPE trubky nebo souběh optického a metalického kabelu
- radiové síť
- nebo nn přípojka, území s nn přípojkou
- kollektor, kabelovod

- nadzemní síť
- neprovozovaná síť
- síť s NN
- nadzemní síť cizí
- podzemní síť cizí

číslo žádosti:	0115487097
příloha vyjádření č.j.:	733345/15
vydala:	Česká telekomunikační infrastruktura a.s., IČ: 04084063, Olšanská 2681/6, Praha 3 Žitkov, 130 00, OF MS Praha, B 20623
datum:	12.11.2015
mřítko:	1:10000

Váš dopis zn.: **elektronické podání**
Ze dne: **11.11.2015**
Naše značka: **MOVOZAD26**
Vyřizuje: **Ing. Jan Schieferdecker**
Telefon: **577 124 223**
E-mail: **schieferdecker@smv.cz**
Datum: **12.11.2015**

Adresa žadatele:
Aquatis a.s.
Botanická 834/56
60200 Brno

Informace o existenci sítí
provozovaných společností
Moravská vodárenská, a.s., oblast Zlín

Účel informace:	Existence sítí		
Lokalizační údaje:	Okres:	Zlín	
	Obec:	Vlachovice	
	Část obce, ulice, č.p.:	Vlachovice, 50	
Zájmové území:	Vymezeno v situaci uvedené v příloze*		
Kontaktní osoba:	Lucie Foltýnová		
Kontaktní údaje: tel., e-mail	541 554 329, lucie.foltynova@aquatis.cz		
Platnost vyjádření:	Jeden rok ode dne vyhotovení		

Ve Vámi vymezeném zájmovém území se ke dni vyhotovení této informace
nenachází
sítě v provozování společností Moravská vodárenská, a.s. a jejich ochranná pásma.

Ing. Jan Schieferdecker
vedoucí oddělení technicko provozní činnosti Zlín

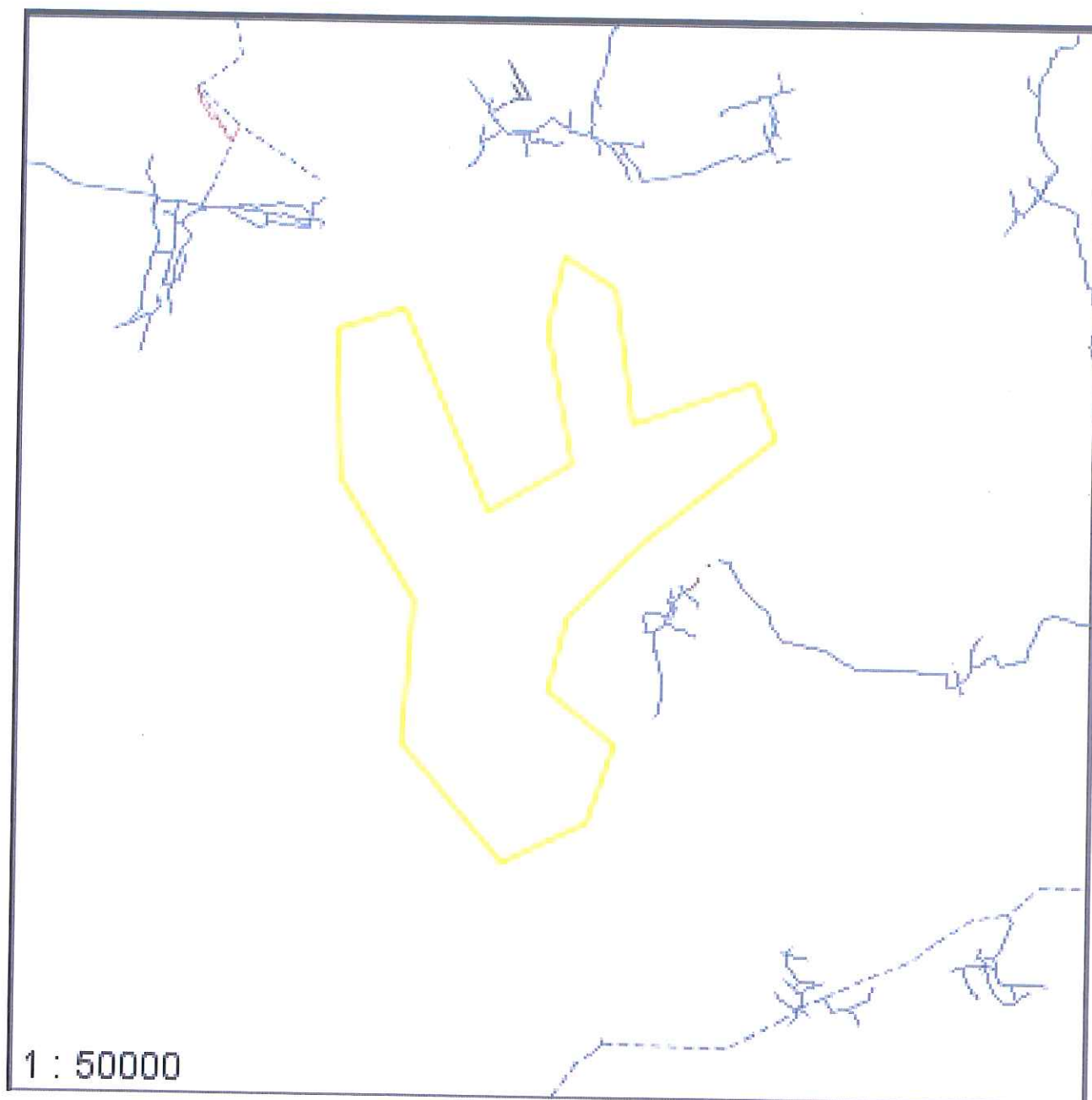
MORAVSKÁ VODÁRENSKÁ, a.s.
Tovární 41, 779 00 Olomouc
Pracoviště Zlín
Tř. T. Bati 383, 760 49 Zlín-Louky
(T) +420 577 124 223
(M) +420 724 323 062
(E) schieferdecker@smv.cz
www.smv.cz

*Příloha: situace zájmového území

Příloha k žádosti o poskytnutí informace ze dne: **11.11.2015**

Naše značka: **MOVOZAD26**

Situace zájmového území



- | | | | |
|---------------------------|--------------------------------------|-----------------------------------------|--|
| / Úsek vodovodní přípojky | / Úsek kanalizační stoky : dešťová | / Úsek kanalizační přípojky : dešťová | |
| / Úsek vodovodního řadu | / Úsek kanalizační stoky : splašková | / Úsek kanalizační přípojky : splašková | |
| / Linie elektro | / Úsek kanalizační stoky : jednotná | / Úsek kanalizační přípojky : jednotná | |
| | | | |
- Ochranné pásmo : I. stupeň
Ochranné pásmo : II. stupeň
Ochranné pásmo : III. stupeň
Ostatní

AQUATIS, a.s.
Botanická 834/56
Brno
602 00
Česká republika

AQUATIS	
23.11.2015	
Došlo dne:	25.11.2015
31	3359

VÁŠ DOPIS ZN.

ČÍSLO JEDNACÍ

SPISOVÁ ZNAČKA
23.11.2015

DATUM

VYŘIZUJE

TELEFON

GSM

FAX

E-MAIL

Ing. Radek Šmerda 724 523 830

956 136 103

smerda.ls136@lesycr.cz

Věc: Předběžné stanovisko k investičnímu záměru – vodní dílo Vlachovice

Dne 13.11.2015 jsme obdrželi Vaši žádost ve věci vodního díla Vlachovice, ve které nás žádáte o předběžné vyjádření k tomuto investičnímu záměru. Lesy České republiky, s.p., Lesní správa Luhačovice na základě Vámi zaslaných podkladů souhlasí s plánovanou akcí za předpokladu, že budou Lesy ČR, s.p. včas majetkoprávně vypořádány u pozemků, které budou tímto záměrem dotčeny.

S pozdravem

[01]
Lesy České republiky, s.p.
se sídlem Přemyslova 1106/19, Nový Hradec Králové
500 08 Hradec Králové
IČ: 42196451, DIČ: CZ42196451
Lesní správa Luhačovice
Uherskobrodská 81, 763 26 Luhačovice

.....
Ing. Jaroslav Turek
lesní správce

V Luhačovicích dne 23.11.2015



ÚJEZD u Val. Klobouk
Újezd č.p. 272, 763 25 Újezd u Val. Klobouk
IČ: 00284602



AQUATIS a.s.
Ing. Lucie Foltýnová
Botanická 834/56
602 00 Brno

Věc: žádost o vysvětlení před vydáním stanovisko k investičnímu záměru

Při jednání v obci Vlachovice, bylo obcím, které jsou stavbou přímo dotčeny garantováno, že projekční firma je navštíví a jednotlivě projedná dopady stavby na jednotlivé obce. Je nám líto, že se tak nestalo a mi máme podat předběžné stanovisko. Realizací stavby dojde k nevratnému kroku na poměrně velké rozloze katastru obce Újezd, tím že bude zaplavena krásná Valašská krajina. Před vydáním stanoviska ze strany obce požadujeme zodpovězení a vysvětlení alespoň níže uvedených dotazů.

Obec má v provozu dvě ČOV, a jedna je přímo napojena vypouštěním přečištěné vody do potoka Benčice. Požadujeme znát, jaké nás čekají úpravy a dopady na její provoz včetně investora daných úprav.

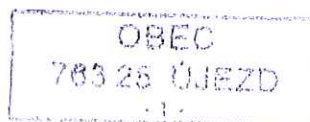
Na uvedeném potoku máme zkolaudováno odběrné místo pro odběr vody k technickému zasněžování lyžařského svahu. Žádáme o stanovisko, za jakých podmínek bude obci umožněn odběr vody z nádrže pro technické zasněžování.

Na zastupitelstvu obce, kde členové byli seznámeni ze záměrem, padl dotaz, co přesně znamená víceúčelová nádrž – co bude povoleno a co zakázáno.

Dále, jaký dopad bude mít stavba vodní nádrže na zemědělství v oblasti, která bude vymezena ochranným pásmem.

S pozdravem Vladimír Kráčalík
starosta obce

V Újezdě 25. listopadu 2015



**STAVEBNÍ ODBOR
ODDĚLENÍ ÚZEMNÍHO PLÁNOVÁNÍ**

SPIS. ZNAČKA: ÚPN 20583/2015
Č.j.: MUVK/21347/2015
VYŘIZUJE: Mana mana@mu-vk.cz
TELEFON: 577 311 105
DATUM: 25.11.2015
POČET STRAN: 3

AQUATIS a.s.
Botanická 834/56
602 00 Brno

Územně plánovací informace o podmínkách využívání území a změn jeho využití

Městský úřad Valašské Klobouky, stavební odbor oddělení územního plánování, jako úřad územního plánování dle § 6 odst. 1 písm. c) a h) zákona č. 183/2006 Sb., o územním plánování a stavebním řádu, ve znění pozdějších předpisů (dále jen stavební zákon)

poskytuje

dle ust. § 21 odst. 1 písm. a) stavebního zákona, tuto územně plánovací informaci:

Posuzovaný záměr: Vlára – vodní dílo Vlachovice, Investiční záměr

Žadatel: AQUATIS a.s., Botanická 834/56, 602 00 Brno

Katastrální území: Vlachovice, Vlachova Lhota, Drnovice u Valašských Klobouk, Vysoké Pole, Újezd u Val. Klobouk

Umístění požadovaného záměru: údolí toku Vlára, na výše uvedených katastrálních územích, výčet pozemků viz projektová dokumentace na úrovni investičního záměru, zpracována v září 2015.

Při posouzení záměru úřad územního plánování vychází z platných územních plánů těchto obcí:

- platný Územní plán Vlachovice, který nabyl účinnosti dne 1. 7. 2015 (dále jen ÚP Vlachovice)
- platný Územní plán Vlachova Lhota, který nabyl účinnosti dne 6. 6. 2013 (dále jen ÚP Vlachova Lhota)
- platný Územní plán Drnovice, který nabyl účinnosti dne 27. 11. 2012 (dále jen ÚP Drnovice)
- platný Územní plán Vysoké Pole, který nabyl účinnosti dne 25. 2. 2014 (dále jen ÚP Vysoké Pole)
- platný Územní plán Újezd u Val. Klobouk, který nabyl účinnosti dne 30. 3. 2012 (dále jen ÚP Újezd u Val. Klobouk)

Úřad územního plánování poskytuje územně plánovací informaci, že posuzovaný záměr „Vlára-vodní dílo Vlachovice, Investiční záměr“ nelze posoudit dle ÚP Vlachovice, ÚP Vlachova Lhota, ÚP Drnovice, ÚP Vysoké Pole a ÚP Újezd u Val. Klobouk.

Odůvodnění:

Ve výše uvedených platných územních plánech obcí, je dle nadřazené územně plánovací dokumentace, kterými jsou Zásady územního rozvoje Zlínského kraje, zahrnující právní stav ke dni 5. 10. 2012 (dále jen ZÚR ZK) zapracována územní rezerva - území speciálních zájmů - území chráněné pro akumulaci povrchových vod Vlachovice. Nadřazený územní plán stanovuje úkoly pro územní plánování a to, zajistit podmínky pro územní ochranu území chráněných pro akumulaci povrchových vod a koordinovat související stavby na úrovni ÚPD dotčených obcí.

Plocha územní rezervy je definována ust. § 36 odst. 1 stavebního zákona a slouží k podrobnějšímu prověření umístění daného záměru do území. Plocha územní rezervy nemá stanovené závazné podmínky pro její využití, ve vymezené ploše územní rezervy jsou zakázány změny v území, které by mohly stanovené využití podstatně ztížit nebo znemožnit, což úřad územního plánování v této územně plánovací informaci posuzuje ke každému územnímu plánu jednotlivě. Vymezení územní rezervy v ZÚR ZK tak plní funkci ochrany příslušné plochy před změnami v území v rozporu s jeho dalším využitím, a proto není možné v ploše územní rezervy o daném záměru vyžít území rozhodovat, ať již v územním řízení, nebo v navazující územně plánovací dokumentaci. Jelikož daný záměr zasahuje území více samostatných územních jednotek, jedná se o záměr nadmístního významu, o nichž přísluší rozhodovat zastupitelstvu Zlínského kraje.

Z daných důvodů úřad územního plánování konstatuje, že daný záměr nelze posoudit dle jednotlivých platných územních plánů a je zapotřebí změnit vymezení plochy územní rezervy jako návrhové plochy, a to v rámci aktualizace ZÚR ZK, na základě které lze zahájit změny územních plánů jednotlivých obcí a následně daný záměr vůči těmto dokumentacím posoudit.

Posouzení záměru dle jednotlivých územních plánů:

ÚP Vlachovice- vymezena plocha územní rezervy, jako vodní a vodohospodářská plocha pod označením WT č. 22, plocha kopíruje kótu 386 m n. m., ve vymezené ploše WT 22 není územním plánem navržena žádná nová urbanizovaná plocha.

ÚP Vlachova Lhota- vymezena plocha územní rezervy, jako vodní plocha a toky pod označením WT č. 37, plocha kopíruje kótu 386 m n. m., ve vymezené ploše WT 37 není územním plánem navržena žádná nová urbanizovaná plocha, vyjma návrhové plochy technické infrastruktury T* 39 vymezející hráz retenční nádrže poldr Tichovský potok (ozn. RN011), která je převzata do ÚP na základě dokumentu Koncepce řešení protipovodňové ochrany na území Zlínského kraje.

ÚP Drnovice- vymezena plocha územní rezervy, jako vodní plocha a toky pod označením WT č. 36, plocha kopíruje kótu 386 m n. m., ve vymezené ploše WT 36 není územním plánem navržena žádná nová urbanizovaná plocha, vyjma návrhové plochy technické infrastruktury T* 20, mající přímou návaznost na plochu T* 39 vymezenou ÚP Vlachova Lhota.

ÚP Vysoké Pole- vymezena plocha územní rezervy, jako vodní plocha a toky pod označením WT č. 21, plocha kopíruje kótu 386 m n. m., ve vymezené ploše WT 21 není územním plánem navržena žádná nová urbanizovaná plocha, vyjma návrhové plochy technické infrastruktury T* 26 vymezející hráz retenční nádrže – poldr Benčice (ozn. RN 013), která je převzata do ÚP na základě dokumentu Koncepce řešení protipovodňové ochrany na území Zlínského kraje.

ÚP Újezd u Val. Klobouk- vymezena plocha územní rezervy, jako vodní plocha a toky pod označením WT č. 79, plocha kopíruje kótu 390 m n. m., ve vymezené ploše WT 79 není územním plánem navržena žádná urbanizovaná plocha, vyjma návrhové plochy technické infrastruktury T* 50, která je vymezena k rozšíření lyžařského vleku a vybudování související

technické infrastruktury. V říjnu 2015 byla projednaná zpráva o uplatňování daného územního plánu, jejímž obsahem je mimo jiné zrušení navrhované plochy T* 50 a zakreslení stávajícího stavu sítí technické infrastruktury povolených v dané ploše.

Platné územní plány obcí spadající pod úřad územního plánování ORP Valašské Klobouky jsou k nahlédnutí na adrese:

<http://www.valasskeklobouky.cz/uzemni-plany-vydane/ds-20517/archiv=0&p1=24769>

Poučení:

Poskytnutá územně plánovací informace platí 1 rok ode dne jejího vydání, pokud v této lhůtě orgán, který ji vydal, žadateli nesdělí, že došlo ke změně podmínek, za kterých byla vydána, zejména na základě provedení aktualizace příslušných územně analytických podkladů, schválení zprávy o uplatňování zásad územního rozvoje a zprávy o uplatňování územního plánu.

Ing. Alois Oliva
vedoucí stavebního odboru

Spis. zn.: Výst. 20556/2015
Č.j.: MUVK/21727/2015
Vyřizuje: Ing. Milena Sendlerová
Telefon: 577 311 104
e-mail: sendlerova@mu-vk.cz

Valašské Klobouky dne 2.12.2015

ÚZEMNĚ PLÁNOVACÍ INFORMACE O PODMÍNKÁCH VYDÁNÍ ÚZEMNÍHO ROZHODNUTÍ

Městský úřad Valašské Klobouky, stavební úřad, jako stavební úřad příslušný podle § 13 odst. 1 písm. c/ zákona č. 183/2006 Sb., o územním plánování a stavebním řádu (stavební zákon), ve znění pozdějších předpisů (dále jen "stavební zákon"), k žádosti podle § 139 zákona č. 500/2004 Sb., správní řád, ve znění pozdějších předpisů a § 21 stavebního zákona o územně plánovací informaci o podmínkách vydání územního rozhodnutí, kterou dne 12.11.2015 podalo

**Povodí Moravy, s.p., IČO 70890013, Dřevařská 932/11, 602 00 Brno,
kterého zastupuje AQUATIS a.s., IČO 46347526, Botanická 834/56, 602 00 Brno**

(dále jen "žadatel"), na stavbu:

Vlára - vodní dílo Vlachovice

(dále jen "stavba") na pozemcích v katastrálních územích Vlachovice, Vlachova Lhota, Drnovice u Valašských Klobouk, Vysoké Pole, Újezd u Valašských Klobouk, jejichž seznam je uveden v příloze žádosti o územně plánovací informaci, poskytuje podle § 21 odst. 1 písm. b) stavebního zákona tuto informaci:

Územní rozhodnutí o umístění stavby a o změně využití území pro výše uvedený účel nelze vydat, neboť navržený záměr nelze v současné době do daného území umístit.

Odůvodnění:

Dne 12.11.2015 obdržel zdejší stavební úřad žádost o územně plánovací informaci o podmínkách využívání území a změn jeho využití, a dále o podmínkách vydání územního rozhodnutí o umístění stavby a o změně využití území.

Územně plánovací informaci o podmínkách využívání území a změn jeho využití poskytlo oddělení územního plánování zdejšího stavebního odboru dne 25.11.2015 pod spis. zn.: ÚPN 20583/2015. Z této informace vyplývá, že v platných územních plánech dotčených obcí jsou v místě plánovaného vodního díla vymezeny plochy územních rezerv, které byly převzaty z nadřazené územně plánovací dokumentace. Jedná se o území chráněné pro akumulaci povrchových vod Vlachovice.

Podle § 36 odst. 1 stavebního zákona lze změnit územní rezervu na plochu nebo koridor umožňující stanovené využití jen na základě aktualizace zásad územního rozvoje (dále jen „ZÚR“).

Z metodického sdělení MMR k problematice koridorů územních rezerv v ZÚR a následných změn územního plánu po jejich prověření územní studií ze dne 28.1.2015 vyplývá následující:

Vymezení územních rezerv v ZÚR plní funkci ochrany příslušného koridoru (plochy) před změnami v území v rozporu s jeho dalším využitím, ale na druhé straně toto využití z hlediska účelu a územního rozsahu není definitivně stanoveno, a proto **není možné v koridoru územní rezervy o záměrech tohoto využití rozhodovat**, ať již v územním řízení nebo v navazující územně plánovací dokumentaci.

Z uvedeného vyplývá, že je nejdříve zapotřebí změnit vymezení plochy územní rezervy na plochu návrhovou, a to v rámci aktualizace ZÚR Zlínského kraje, na základě které lze zahájit změny územních plánů jednotlivých obcí a následně daný záměr vůči těmto dokumentacím posoudit.

Podle § 90 písm. a) stavebního zákona stavební úřad v územním řízení mimo jiné posuzuje, zda je záměr žadatele v souladu s vydanou územně plánovací dokumentací. Pokud záměr žadatele není v souladu s požadavky uvedenými v § 90 stavebního zákona, stavební úřad žádost o vydání územního rozhodnutí zamítne.

Vzhledem k výše uvedeným skutečnostem dospěl stavební úřad k závěru, že územní rozhodnutí o umístění této stavby a o změně využití území pro výše uvedený účel nelze v současné době vydat, neboť navržený záměr nelze v současné době do daného území umístit. S ohledem na výše uvedený postup pro změny územních plánů nebude možné předmětné územní rozhodnutí vydat ani v průběhu několika nejbližších následujících let.

Jelikož poskytnutá územně plánovací informace podle § 21 odst. 3 stavebního zákona platí pouze 1 rok ode dne jejího vydání, nepovažuje stavební úřad za účelné sdělovat podmínky vydání územního rozhodnutí a seznam dotčených orgánů, protože tyto informace se mohou v průběhu následujících let měnit.

Poučení:

Poskytnutá územně plánovací informace platí 1 rok ode dne jejího vydání, pokud v této lhůtě orgán, který ji vydal, žadateli nesdělí, že došlo ke změně podmínek, za kterých byla vydána, zejména na základě provedení aktualizace příslušných územně analytických podkladů, schválení zprávy o uplatňování zásad územního rozvoje a zprávy o uplatňování územního plánu.

Ing. Alois Oliva
vedoucí stavebního úřadu

Obdrží:

AQUATIS a.s., IDDS: ghccgrc

**Usnesení ze schůze ZO č. 8
ze dne 27.11.2015**

1/8/2015

Zastupitelstvo obce schvaluje ověřovateli zápisu MUDr. Manovou M. a Mgr. Sporkovou H.

2/8/2015

Zastupitelstvo obce bere na vědomí kontrolu plnění usnesení z minulých schůze

3/8/2015

Zastupitelstvo obce schvaluje zveřejnění záměru prodeje obecních pozemků v katastrálním území Vlachovice – lokalita Nivy

p.č. 3297/1	p.č. 3297/2	p.č. 3296	p.č. 3295	p.č. 3294
p.č. 3293/1	p.č. 3293/2	p.č. 3290/2	p.č. 3290/1	p.č. 3289/6
p.č. 3289/4	p.č. 3289/3	p.č. 3289/2	p.č. 3289/1	p.č. 3286
p.č. 3798	p.č. 3287			

4a/8/2015

Zastupitelstvo obce schvaluje zrušení stanov Sdružení obcí mikroregionu Jižní Valašsko ze dne 23.11.1999.

4b/8/2015

Zastupitelstvo obce schvaluje stanovy Sdružení obcí mikroregionu Jižní Valašsko ve znění schváleném valnou hromadou Sdružení obcí mikroregionu Jižní Valašsko usnesením č. 2/15/2015 ze dne 29.6.2015.

5/8/2015

Zastupitelstvo obce bylo seznámeno s návrhem vodního díla „Vlára“, a protože se současně projednávají dva další návrhy vodních děl, požaduje vysvětlení souvislostí mezi všemi těmito vodními díly.

OBEC VLACHOVICE
763 24 Vlachovice 50
IČ: 00284670, DIČ: CZ00284670
Tel: 577 321 036





AGENTURA OCHRANY
PŘÍRODY A KRAJINY
ČESKÉ REPUBLIKY

REGIONÁLNÍ PRACoviŠTĚ
SPRÁVA CHRÁNĚNÉ KRAJINNÉ OBLASTI BÍLÉ KARPATY



Nádražní 318
763 26 Luhačovice
tel.: 577 119 626
e-mail: bilekarp@nature.cz
www.bilekarpaty.nature.cz

AQUATIS a.s.
Botanická 834/56
602 00 Brno

NAŠE Č.J.: 2295/BK/15

VYŘIZUJE: Ing. Radomír Staš

V LUHAČOVICÍCH DNE: 7.12.2015

Věc: Vlára – vodní dílo Vlachovice, investiční záměr

Na základě Vaší žádosti o vyjádření k předložené studii proveditelnosti a investičnímu záměru vodního díla Vlachovice Vám sdělujeme, že kompetentním orgánem k posouzení žádosti z pohledu jejího souladu se strategickými dokumenty ČR, Směrnicí 200/60/ES a dalšími právními předpisy na ochranu životního prostředí je Ministerstvo životního prostředí ČR, Vršovická 1442/65, 100 00 Praha 10 - Vršovice. Agentura ochrany přírody a krajiny ČR se proto nadále nebude k těmto a obdobným žádostem vyjadřovat.

Podpis
Ing. Bohumil Jagoš
Vedoucí oddělení ochrany přírody a krajiny
Agentura ochrany přírody a krajiny ČR
Vršovická 1442/65, 100 00 Praha 10 - Vršovice
Datum: 07.12.2015 14:10:29

Ing. Bohumil Jagoš
VEDOUcí ODDĚLENÍ OCHRANY PŘÍRODY A KRAJINY

AQUATIS a.s.
Botanická 834/56
60200 Brno

naše značka
5001211016

vyřizuje
Zdeněk Kocourek

datum
08.12.2015

Věc:

Vlára - vodní dílo Vlachovice

K.ú. - p.č.: Drnovice u Valašských Klobouk, Újezd u Valašských Klobouk, Vlachovice, Vlachova Lhota, Vysoké Pole

Stavebník: Povodí Moravy, s.p., Dřevařská 932/11, 60200 Brno

Účel stanoviska: Předprojektová příprava

RWE GasNet, s.r.o., jako provozovatel distribuční soustavy (PDS) a technické infrastruktury, zastoupený RWE Distribuční služby, s.r.o., vydává toto stanovisko:

Stanovisko odboru EPZ - VTL (Zdeněk Kocourek):

K Vašemu požadavku sdělujeme, že v oblasti plánované výstavby "Vlára - vodní dílo Vlachovice" (dle předložené orientační situace) procházejí vysokotlaké (dále jen VTL) plynovody DN 80, DN 100.

Bezpečnostní pásmo VTL plynovodu DN 80 a DN 100 je 15 m na obě strany od plynovodu.
Ochranné pásmo VTL plynovodů je 4 m na obě strany od plynovodu.

Vzhledem k rozsahu akce, která pravděpodobně vyvolá přeložky výše uvedených plynárenských zřízení, doporučujeme předem konzultovat technické řešení se zaměstnanci operativní správy přípoj.a rozvoje PZ-Morava jih: Zdeněk Řezáč technik přípoj.a rozvoje PZ-Morava jihE-mail : zdenek.rezac@rwe.czTelefon : 532228441, Bc. Zbyněk Vojtěšek technik přípoj.a rozvoje PZ-Morava jihE-mail : zbynek.vojtesek@rwe.czTelefon : 532228432

POŽADAVKY NA ZPRACOVATELE PD:

1. Projektovou dokumentaci řešit v souladu se zákonem číslo 458/2000 Sb. (energetický zákon), ČSN EN 1594 a TPG 702 04 (Technická pravidla Gas).

SUCHÁ ZÁCHYTNÁ NÁDRŽ, RETENČNÍ NÁDRŽ, VODNÍ NÁDRŽ:

- nádrže umístit mimo bezpečnostní pásmo VTL plynovodu (15 m od plynovodu);

POLNÍ CESTY (hlavní a vedlejší polní cesty), CYKLOSTEZKY:

- polní cesty a cyklostezky v souběhu s VTL plynovodem vést mimo ochranné pásmo VTL plynovodu (4 m od plynovodu);
- při křížení polní cesty (cyklostezky) s VTL plynovodem požadujeme nad plynovod umístit silniční železobetonové panely;
- panely se ukládají kolmo k ose plynovodu do pískového lože min. 0,5 m (a více) nad plynovod a to v celé šíři cesty;

ODVODŇOVACÍ PŘÍKOPY:

- odvodňovací příkopy v souběhu vést mimo ochranné pásmo VTL plynovodu (4 m od plynovodu);
- v místě křížení odvodňovacího příkopu s VTL plynovodem požadujeme zachovat minimální krytí VTL plynovodu 0,8 m a dále doporučujeme v místě křížení položit na dno příkopu betonové žlaby anebo příkop zatrubit nit;

TŮNĚ A MOKŘADY:

- tůně a mokřady zakládat mimo bezpečnostní pásmo VTL plynovodu (15 m od plynovodu);

HOSPODÁŘSKÉ SJEZDY a PROPUSTKY:

- hospodářské sjezdy a propustky realizovat mimo ochranné pásmo VTL plynovodu (4 m od plynovodu);

RWE Distribuční služby, s.r.o.

Plnárenská 499/1
602 00 Brno
T +420532221111
F +420545578571
E info_ds@rwe.cz
I www.rwe.cz
IČ: 27935311
DIČ: CZ27935311

Zapsán do obchodního rejstříku:
Krajský soud v Brně
oddíl C, vložka 57165
26.07.2007

Bankovní spojení:
Československá obchodní banka,
a.s.
Číslo účtu: 17837923
Kód banky: 0300

VÝHYBNY:

- výhybny situovat mimo ochranné pásmo VTL plynovodu (4 m od plynovodu);

BIOKORIDORY, VĚTROLAMY - VÝSADBA STROMŮ A KEŘŮ:

- výsadbu stromů a keřů provádět minimálně mimo ochranné pásmo VTL plynovodu - 4 m od plynovodu;
- zatravnění bez omezení;

2. PD na výše uvedenou stavbu - stavení záměr se zakresleným stávajícím plynárenským zařízením a zakótováním nových staveb vůči němu bude předložena RWE Distribuční služby, s.r.o. k odsouhlasení.

3. V případě potřeby, Vám již v průběhu zpracování projektové dokumentace, naše stávající zařízení vytyčíme (zaměstnanci provozu a údržby sítí RWE Distribuční služby - kontakty na www.rwe-ds.cz).

4. V případě Vašeho zájmu o digitální formu poskytnutí polohy výše uvedených plynárenských zařízení v zájmovém prostoru je možné se obrátit na RWE Distribuční služby, s.r.o. oddělení dokumentace sítí (viz www.rwe-ds.cz).

5. STANOVISKO NESLOUŽÍ PRO POVOLENÍ REALIZACE PŘEDMĚTNÉ STAVBY A ROVNĚŽ NENAHRADUJE VYJÁDRĚNÍ K PROJEKTOVÉ DOKUMENTACI (dále jen PD).

Přílohou Vám předáváme orientační situaci plynárenských zařízení (PZ) ve správě naší společnosti.

Poskytnutá orientační situace slouží pouze pro informaci o poloze PZ. Nenahrazuje stanovisko provozovatele distribuční soustavy ke stavebnímu záměru a nelze ji použít k povolení nebo pro realizaci stavby. Pro tento účel předložte Žádost o vydání stanoviska včetně předepsané dokumentace ve smyslu stavebního zákona č. 183/2006 Sb. v platném znění.

Informace o možnosti poskytnutí polohy stávajících plynárenských zařízení ve správě RWE GasNet, s.r.o. v digitální podobě získáte na adrese: www.rwe-distribuce.cz/cs/zadost-o-vektorova-data/

Poloha a rozsah PZ uvedený v příloze je platný ke dni vydání tohoto stanoviska.

V zájmovém území se mohou nacházet plynárenská zařízení jiných vlastníků či správců, případně i dlouhodobě nefunkční/neprovozovaná plynárenská zařízení bez dostupných informací o jejich poloze.

Platí pouze pro území vyznačené v příloze tohoto stanoviska a to 24 měsíců ode dne jeho vydání.

V případě dotčení pozemku v majetku RWE kontaktujte prosím RWE GasNet, s.r.o. Kontakt naleznete na adrese www.rwe-distribuce.cz/cs/kontaktni-system/, činnost "Smluvní vztahy - pozemky a budovy plynárenských zařízení", případně na Zákaznické lince 840 11 33 55.

Za správnost a úplnost dokumentace předložené s žádostí včetně jejího souladu s platnými předpisy plně zodpovídá její zpracovatel. Stanovisko nenahrazuje případná další stanoviska k jiným částem stavby.

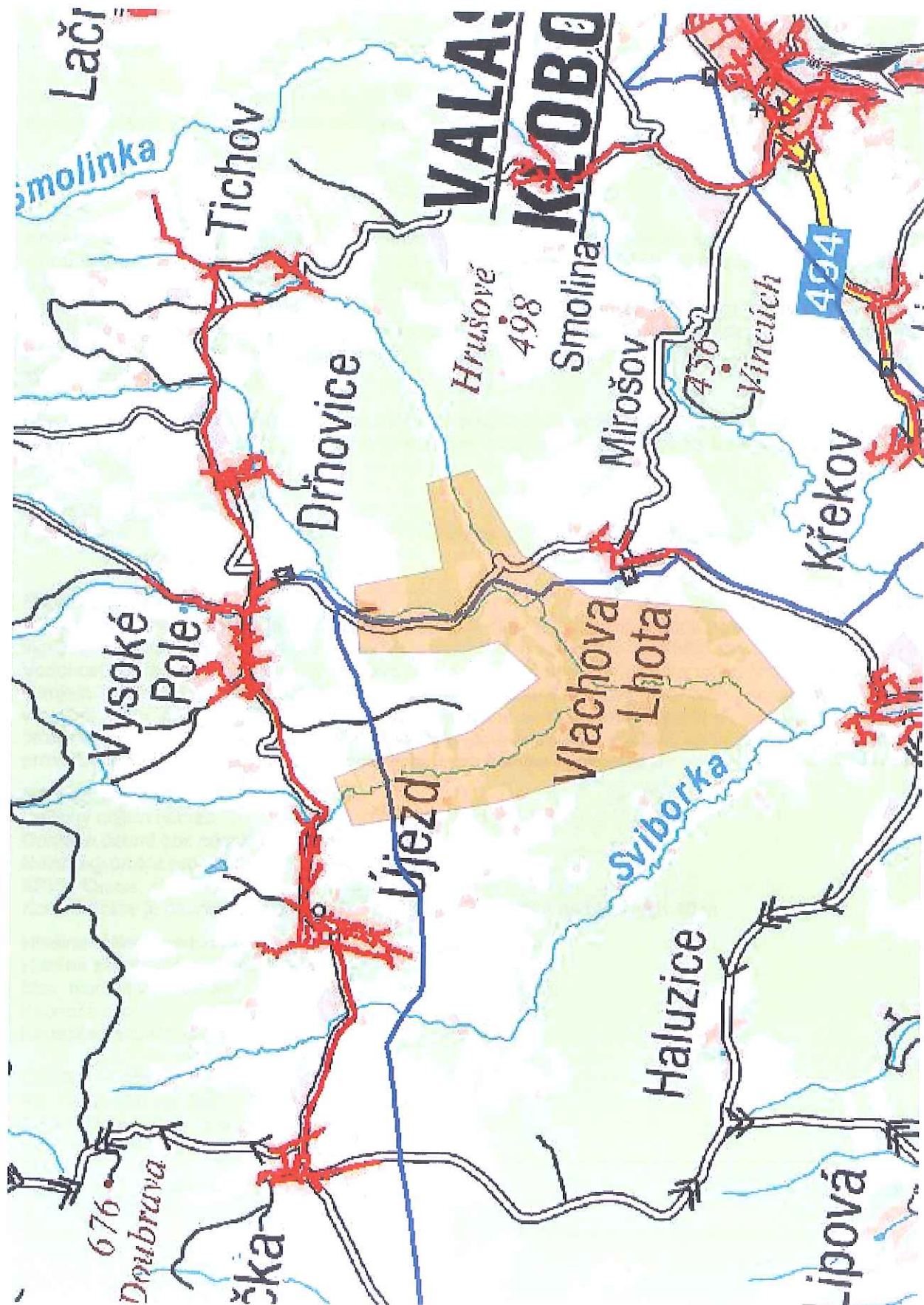
V případě další korespondence nebo jednání (např. změna stavby) uvádějte naši značku - 5001211016 a datum tohoto stanoviska. Kontakty jsou k dispozici na www.rwe-ds.cz nebo Zákaznická linka 840 11 33 55.



Zdeněk Kocourek
technik externích požadavků
odbor zpracování externích požadavků
RWE Distribuční služby, s.r.o.
+420532227479
zdenek.kocourek@rwe.cz

Přílohy: Orientační zakres plynárenského zařízení

Provozovatel DS: RWE GasNet, s.r.o.; Stavebník: Povodí Moravy, s.p., Dřevařská 932/11, 60200 Brno. K.ú.: Drnovice u Valašských Klobouk, Újezd u Valašských Klobouk, Vlachovice, Vlachova Lhota, Vysoké Pole.



Legenda:

linie plynovodu	
NTL	
STL	
VTL	
WTL	
nefunkční	
výstavba	
regulační stanice	
ochranné zařízení	
kabel	
elektropřípojka	
kabel protikorozi ochrany	
anodové uzemnění	
stanice katodové ochrany	

Odbor životního prostředí a zemědělství
oddělení hodnocení ekologických rizik

AQUATIS, a.s.
Botanická 834/56
602 00 BRNO

datum	oprávněná úřední osoba	číslo jednací
8. prosince 2015	Ing. Michaela Mikulcová	KUZL 70293/2015

KOORDINOVANÉ STANOVISKO

Krajský úřad Zlínského kraje jako příslušný dotčený orgán veřejné správy vydává v rámci výkonu přenesené působnosti podle § 29 odst. 1 a § 67 odst. 1 písm. g) zák. č. 129/2000 Sb., o krajích (krajské zřízení), ve znění pozdějších předpisů, na základě žádosti o předběžné koordinované stanovisko k záměru „Vlára, vodní dílo Vlachovice“ vydává podle ust. § 4 odst. 6 zák. č. 183/2006 Sb., o územním plánování a stavebním řádu, v platném znění, žadateli toto koordinované stanovisko k ochraně veřejných zájmů podle jednotlivých zvláštních právních předpisů:

Dne 12. listopadu 2015 obdržel odbor životního prostředí a zemědělství Krajského úřadu Zlínského kraje (dále jen „krajský úřad“) žádost o předběžné koordinované stanovisko k záměru „Vlára, vodní dílo Vlachovice“.

Charakteristika záměru:

Poloha: k.ú. Vlachovice, Vlachova Lhota, Drnovice u Valašských Klobouk, Vysoké Pole, Újezd u Valašských Klobouk

Popis záměru:

Předmětem dokumentace je vybudování vodního díla Vlachovice v údolí toku Vlárý, na území vyplývajícím z Generelu lokalit pro akumulaci povrchových vod pro tzv. „střední variantu“ (září 2011). Vodohospodářský význam lokality spočívá v tom, že se v budoucnu může stát významným vodním zdrojem pro posílení zásobování pitnou vodou v území s nedostatkem podzemních zdrojů vody v povodí Vlárý, příp. části Zlínska a Uherskohradištska a víceúčelové využití by mělo zajistit lokální protipovodňovou ochranu sídel ležících podél řeky pod uvažovanou nádrží, nadlepšování minimálních průtoků pro zajištění nezbytných ekologických funkcí dolního úseku Vlárý.

Kapacity stavby:

Celkový objem nádrže . 29,1 mil. m³

Ochrana území pod nádrží na úrovni Q₁₀₀

Návrhový průtok pro vodní dílo na úrovni Q₁₀₀₀

KPV = Q_{10 000}

Koruna hráze je navržena na kótě 392,00 m n.m. a má výšku nad terénem 40 m.

Hladina stálého nadržení Ms	365,0 m n.m.
Hladina zásobního prostoru Mz	381,5 m n.m.
Max. hladina v nádrži Mr	384,0 m n. m.
Kapacita spodních výpustí	2 x 10 m ³ /s
Kapacita bezpečnostního přelivu	45 m ³ /s

Členění na objekty:

PS 1 – Spodní výpusti

PS 2 – Malá vodní elektrárna

SO 1 – Zemní hráz

SO 2 – Injekční chodba
SO 3 – Injekční clona
SO 4 – Bezpečnostní přeliv a skluz

➤ **stanovisko podle zákona č. 334/1992 Sb., o ochraně zemědělského půdního fondu, ve znění pozdějších předpisů:**

Z hlediska zájmů chráněných zákonem o ochraně zemědělského půdního fondu upozorňujeme, že v případě dotčení pozemků, které jsou součástí zemědělského půdního fondu (dále jen ZPF), je třeba souhlasu k odnětí půdy ze ZPF. Žádost lze podat na MěÚ Valašské Klobouky u orgánu ochrany ZPF. Žádost o souhlas s odnětím půdy ze ZPF, musí kromě náležitostí podle správního řádu obsahovat účel zamýšleného odnětí, vyhodnocení předpokládaných důsledků navrhovaného řešení na ZPF a zdůvodnění, proč je navrhované řešení z hlediska ochrany ZPF, životního prostředí a ostatních zákonem chráněných veřejných zájmů nejvýhodnější.

Oprávněná úřední osoba: Bc. Ivana Půčková, tel. 577 043 368

➤ **stanovisko podle zákona č. 289/1995 Sb., o lesích a o změně a doplnění některých zákonů (zákon o lesích), ve znění pozdějších předpisů:**

Z předložené dokumentace je zřejmé, že realizací záměru dojde k dotčení zájmů chráněných zákonem o lesích. Konkrétní údaje o rozsahu záboru pozemků určených k plnění funkce lesa (dále jen PUPFL) a předpokládaném vlivu na tyto pozemky však nejsou v dokumentaci uvedeny.

V navazujícím stupni dokumentace je nutno tyto skutečnosti konkretizovat a vyhodnotit možné negativní vlivy záměru především s ohledem na stabilitu lesních porostů, možné dopady na hospodaření v lese a změnu hydrologických poměrů.

Věcně a místně příslušným orgánem státní správy lesů k vydání stanoviska k územnímu rozhodnutí bude v případě záboru pozemků určených k plnění funkce lesa větším než 1 ha na základě ust. § 48 odst. 2, písm. c) zákona o lesích Krajský úřad Zlínského kraje.

Oprávněná úřední osoba: Ing. Alice Ohnoutková, tel.: 577 043 367

➤ **stanovisko podle zákona č. 254/2001 Sb., o vodách a o změně některých zákonů (vodní zákon), ve znění pozdějších předpisů:**

Z hlediska zákona č. 254/2001 Sb., o vodách a změně některých zákonů, ve znění pozdějších předpisů (vodní zákon), upozorňujeme, že Krajský úřad Zlínského kraje, odbor životního prostředí a zemědělství bude, vzhledem k celkovému objemu nádrže, příslušným vodoprávním úřadem k povolení k nakládání s vodami dle § 8 vodního zákona, jakož i k povolení vodního díla dle § 15 vodního zákona.

Oprávněná úřední osoba: Ing. Marcela Tichá, tel.: 577 043 359

➤ **stanovisko podle zákona č. 114/1992 Sb., o ochraně přírody a krajiny, ve znění pozdějších předpisů:**

Předložený záměr je záměr velkého rozsahu, který bude mít v dotčeném území jisté vlivy na všechny přírodní složky i celkový vzhled krajiny. Avšak v souvislosti s utvářením soustavy Natura 2000, je možné konstatovat, že v daném území ani v jeho blízkosti se nenachází evropsky významná lokalita nebo ptačí oblast (území soustavy Natura 2000). S ohledem na tuto skutečnost vydáváme stanovisko, v tom smyslu, že předložený záměr **nemůže mít významný vliv** na příznivý stav předmětu ochrany nebo celistvost evropsky významné lokality nebo ptačí oblasti dle § 45i odstavce 1) výše uvedeného zákona.

Oprávněná úřední osoba: Ing. Kateřina Novotná, tel. 577 043 358

- **vyjádření podle zákona č. 100/2001 Sb., o posuzování vlivů na životní prostředí a o změně některých dalších zákonů, ve znění pozdějších předpisů (dále jen "zákon o posuzování vlivů na životní prostředí"):**

Záměr „**Vlára, vodní dílo Vlachovice**“ naplňuje dikci bodu 1.4 *Přehrady, nádrže a jiná zařízení určená k zadržování nebo k akumulaci vody a v ní rozptýlených látek, jestliže objem zadržované nebo akumulované vody přesahuje 10 mil. m³*, kategorie I, přílohy č. 1 zákona o posuzování vlivů na životní prostředí, ve znění § 4 odst. 1 písm. a), tyto záměry podléhají posuzování vždy, přičemž příslušným úřadem je Ministerstvo životního prostředí.

Oprávněná úřední osoba: Ing. Michaela Mikulcová, tel. 577 043 364

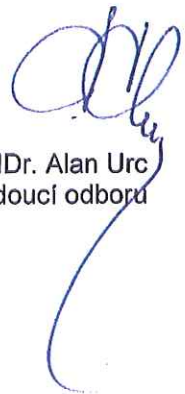
- **stanovisko podle ustanovení § 40 odst. 3 písmene f) zákona č. 13/1997 Sb., o pozemních komunikacích, ve znění pozdějších předpisů:**

Dle předložené dokumentace prochází záplavovým územím vodního díla Vlachovice silnice III. třídy č. III/4942 spojující obce Vysoké Pole a Vlachova Lhota. Silnice II. a III. třídy na území Zlínského kraje jsou ve vlastnictví Zlínského kraje a v majetkové správě Ředitelství silnic Zlínského kraje, p. o. (dále ŘSZK).

V dokumentaci není tato silnice zmíněna a rovněž není navrženo řešení. Upozorňujeme, že stavbu vodního díla je nutné vyřešit komplexně, tj. součástí stavby vodního díla musí být bezpodmínečně i řešení uvedené silnice, nalezení nového vedení silnice a její výstavba jako vyvolaná investice. Investor vodního díla musí být zároveň investorem přeložky silnice. Návrh nové trasy a splnění základních podmínek (parametrů) pro výstavbu silnice musí být průběžně konzultovány s ŘSZK.

Oprávněná úřední osoba: Ing. Zdeňka Kořenková, tel.: 577 043 503

 **Zlínský kraj**
krajský úřad
Odbor životního prostředí
a zemědělství 
tř. T. Bati 21, 761 90 Zlín


RNDr. Alan Urc
vedoucí odboru