



číslo smlouvy objednatele: 448-2017-16212
číslo smlouvy zhotovitele: O-10/2017

SMLOUVA O DÍLO

uzavřená podle ustanovení § 2586 a násl. zákona č. 89/2012 Sb., občanský zákoník, v platném znění (dále jen „občanský zákoník“) a § 31 zákona č. 134/2016 Sb., o zadávání veřejných zakázek, v platném znění (dále jen „ZZVZ“)

(dále jen „smlouva“)

I.

Smluvní strany

Objednatel: **Česká republika - Ministerstvo zemědělství**
Sídlo: Těšnov 65/17, 110 00 Praha 1 – Nové Město
Zastoupen: Ing. Petrem Burešem, ředitelem Odboru hospodářské úpravy a ochrany lesů

Zástupci ve věcech technických: Ing. Jiří Bílý, Ph.D., e-mail: jiri.bily@mze.cz
Ing. Norbert Buchta, e-mail: norbert.buchta@mze.cz

IČO: 00020478
DIČ: CZ00020478
Bankovní spojení: č. účtu 1226001/0710 u ČNB, centrální pobočka Praha 1
(dále jen „objednatel“)

a

Zhotovitel: Výzkumný ústav lesního hospodářství a myslivosti, v.v.i.
Strnady 136, 252 02 Jíloviště
Zastoupený: doc. RNDr. Bohumírem Lomským, CSc., ředitelem
Zástupci ve věcech technických: doc. Ing. Vít Šrámek, Ph.D., e-mail: sramek@vulhm.cz
IČO: 00020702
DIČ: CZ00020702
Zhotovitel je plátcem DPH.
Bankovní spojení: Komerční banka Praha 5 – Zbraslav, č.ú. 27938111/0100
(dále jen „zhotovitel“)

II.

Předmět a účel smlouvy

1. Předmětem smlouvy je kontrola kvality leteckého vápnění lesů na lokalitách vápněných v letech 2017 a 2018 (viz čl. III. této smlouvy).

2. Na základě této smlouvy se zhotovitel pro objednatele zavazuje provést způsobem specifikovaným v příloze č. 1 této smlouvy a podle kontrolního řádu (viz příloha č. 2 této smlouvy), následující činnosti (dále jen „dílo“):
 - 2.1. Kontrolu kvality aplikovaného vápnitého dolomitu:
 - a) odběry vzorků vápnitého dolomitu ze skládek;
 - b) analýzy vzorků vápnitého dolomitu;
 - 2.2. Kontrolu úplnosti a rovnoměrnosti aplikace:
 - a) kontrola rovnoměrnosti aplikace na vápněné ploše pomocí kontrolních nádob;
 - b) kontrola dodržení stanovených hranic pro aplikaci;
 - 2.3. Odběry a analýzy půdních vzorků po vápnění;
 - 2.4. Vystavení tzv. **Vyjádření k dodržení předepsané kvality aplikovaného materiálu a rovnoměrnosti pokrytí** (dále jen „Vyjádření“) na pokyn objednatele po dokončení vápnění (leteckých prací) na každé lokalitě, nebo její dílčí ucelené části;
 - 2.5. Vypracování souhrnné zprávy (dále jen „Zpráva“) o provedených kontrolách.
3. Objednatel si vyhrazuje právo, v návaznosti na průběh leteckého vápnění v letech 2017-2018, na úpravu rozsahu plnění některých činností v rámci podrobné položkové specifikace (příloha č. 1 této smlouvy) při zachování celkové ceny díla. Tato úprava bude řešena uzavřením dodatku k této smlouvě o dílo.
4. Účelem této smlouvy je zajistit kontrolu kvality provádění prací v rámci veřejné zakázky“
Letecká aplikace vápnitého dolomitu nad lesními porosty v imisemi poškozených oblastech ČR (Krušné hory) v letech 2017-2018“.

III.

Místo plnění

1. Místem plnění činností, uvedených v čl. II. odst. 2 body 2.1.- 2.5. smlouvy, jsou lokality, na nichž bude v letech 2017-2018 prováděno letecké vápnění (viz výčet lokalit v příloze č. 1 a mapové podklady v příloze č. 3 této smlouvy), a dále laboratoře zhotovitele.

IV.

Doba a způsob plnění, termín předání a převzetí díla

1. Tato smlouva se uzavírá na dobu určitou, a to ode dne podpisu smlouvy do 31. 12. 2018.
2. Dílo bude zhotovitelem plněno průběžně, a to po celou dobu trvání této smlouvy.
3. Zhotovitel poskytuje plnění podle této smlouvy na svůj náklad a na své nebezpečí.
4. Zhotovitel se zavazuje provést dílo pouze vlastními silami, bez využití subdodavatelů.
5. Objednatel si vyhrazuje právo průběžně kontrolovat provádění díla. O této kontrole se vyhotovuje protokol podepsaný všemi zúčastněnými. Na zjištěné nedostatky upozorní písemně zhotovitele a požádá o jejich odstranění. Takové žádosti je zhotovitel povinen vyhovět ve lhůtě, stanovené přiměřeně objednatelem. Zhotovitel má dále povinnost řídit se

veškerými (písemnými nebo ústními) pokyny objednatele, pokud nejsou v přímém rozporu se zněním smlouvy a s příslušnými obecně závaznými právními předpisy. Zhotovitel je povinen prokazatelným způsobem upozornit na nevhodné pokyny nebo nevhodnost věcí mu předaných.

6. Všechny odebrané vzorky v rámci plnění činnosti uvedené v čl. II odst. 2 bod 2.3. této smlouvy budou zhotovitelem archivovány po dobu jednoho roku od jejich odebrání.
7. Zhotovitel se zavazuje zpracovat pro objednatele „Vyjádření“ dle čl. II. odst. 2. bod 2.4., a to vždy na základě písemné výzvy zástupce objednatele ve věcech technických, zaslané prostřednictvím e-mailu zástupci zhotovitele ve věcech technických (viz kontakty uvedené v čl. I. této smlouvy). Každé „Vyjádření“ zhotovitel vypracuje a zašle prostřednictvím datové schránky objednatele ve lhůtě 7 kalendářních dnů ode dne obdržení výzvy.
8. Objednatel může prostřednictvím svého zástupce ve věcech technických požádat o doplnění doručeného „Vyjádření“ do dvou kalendářních dnů ode dne jeho doručení, a to stejným způsobem jako v odst. 7 tohoto článku. V takovém případě zhotovitel zašle objednateli „Vyjádření“ doplněné dle jeho požadavku prostřednictvím datové schránky objednatele do 3 kalendářních dnů ode dne obdržení výzvy k doplnění. Pokud objednatel v uvedené dvoudenní lhůtě o doplnění nepožádá, má se za to, že je dané „Vyjádření“ přijato bez výhrad.
9. Zhotovitel se zavazuje v rámci předmětu této smlouvy zpracovat pro objednatele „Zprávu“ dle čl. II. odst. 2, bod 2.5., a předat ji objednateli k případným připomínkám v elektronické formě nejpozději do **2. 12. 2018**. Obsahem této „Zprávy“ bude komentář k průběhu plnění, podrobný popis kontrolní činnosti na jednotlivých kontrolovaných lokalitách (viz čl. III. odst. 1. této smlouvy), včetně výsledků kontrol a provedených analýz, a výčet vydaných „Vyjádření“ dle čl. II. bod 2.4. této smlouvy.
10. Objednatel uplatní připomínky k předložené „Zprávě“ do 2 pracovních dnů ode dne jejího obdržení. Po zpracování připomínek bude zhotovitelem předána objednateli „Zpráva“ upravená dle připomínek v tištěné podobě v množství 2 ks a v elektronické verzi na CD v množství 1 ks, a to v místě sídla objednatele v termínu do **9. 12. 2018**.
11. Pokud objednatel v uvedené dvoudenní lhůtě námítky neuplatní, má se za to, že je „Zpráva“ přijata bez výhrad a zhotovitel předá „Zprávu“ způsobem a v termínu uvedeném v odst. 10. tohoto článku.
12. O převzetí „Zprávy“ bude objednatelem vyhotoven protokol o převzetí a předání díla (dále jen „Protokol“) potvrzující, že výsledek díla odpovídá zadání této smlouvy a případným připomínkám, vyplývajícím z připomínek objednatele podle odstavců 9. a 10. tohoto článku, podepsaný oběma smluvními stranami.
13. Místem předání „Vyjádření“ a „Zprávy“ dle v čl. II. odst. 2 body 2.4. a 2.5. je sídlo objednatele.

V.

Licenční ujednání

1. Přechod vlastnictví výsledků smluvního plnění dle čl. II. odst. 2. této smlouvy (podrobných výsledků všech provedených analýz a terénních šetření, jejich interpretací a závěrů

formulovaných v písemných výstupech zhotovitele v rámci plnění této smlouvy, včetně přesné GPS lokalizace odběrných míst pro odběr půdních vzorků po vápnění a archivovaných vzorků) na objednatele nastává převzetím díla na základě protokolu o převzetí a předání díla dle čl. IV. odst. 12. této smlouvy.

2. Zhotovitel díla prohlašuje, že je oprávněn vykonávat svým jménem a na svůj účet majetková práva autorů k dílu a že má souhlas autorů k uzavření následujících licenčních ujednání, toto prohlášení zahrnuje i taková práva autorů, která by vytvořením díla teprve vznikla.
3. Zhotovitel díla poskytuje objednateli díla (nabyvateli licence) oprávnění ke všem v úvahu přicházejícím způsobům užití díla a bez jakéhokoliv omezení, a to zejména pokud jde o územní, časový nebo množství rozsah užití.
4. Zhotovitel díla poskytuje tuto licenci díla objednateli díla (nabyvateli licence) bezúplatně.
5. Zhotovitel díla poskytuje tuto licenci objednateli díla (nabyvateli licence) jako výhradní, kdy se zavazuje neposkytnout licenci třetí osobě.
6. Objednatel díla (nabyvatel licence) je oprávněn práva tvořící součást licence zcela nebo zčásti jako podlicenci poskytnout třetí osobě.
7. Objednatel díla (nabyvatel licence) je oprávněn upravit či jinak měnit dílo, jeho název nebo označení zhotovitele, stejně jako spojit dílo s jiným dílem nebo zařadit dílo do díla souborného, a to přímo nebo prostřednictvím třetích osob.
8. Bude-li v souvislosti s plněním předmětu smlouvy zhotovitelem vytvořena databáze nebo její část, bude se za pořizovatele takové databáze vždy považovat objednatel. Neuplatní-li se z jakéhokoliv důvodu pravidlo dle předchozí věty a pořizovatelem databáze vytvořené v souvislosti s plněním smlouvy se stane zhotovitel či subdodavatel, je zhotovitel povinen zajistit převod veškerých práv k databázi, včetně zvláštních práv pořizovatele databáze dle § 88 a násl. zákona č. 121/2000 Sb. o právu autorském, o právech souvisejících s právem autorským a o změně některých zákonů (autorský zákon), ve znění pozdějších předpisů, na objednatele.

VI.

Cena díla

1. Objednatel se zavazuje zaplatit cenu za řádně a včas provedené dílo, stanovenou ve smyslu ustanovení § 2 odst. 2 zákona č. 526/1990 Sb., o cenách, ve znění pozdějších předpisů, dohodou.
2. Tato cena je stanovena jako cena celková za řádně a včas provedené dílo, jehož rozsah je specifikován touto smlouvou, resp. její přílohou č. 1 a při použití položkového ocenění jednotlivých činností tak, jak je uvedeno v příloze č. 1 k této smlouvě, a činí 1.771.900,- Kč (slovy: jedenmilionsedmsetšedesátjednatísícdevětsetkorunčeských) bez DPH. DPH v zákonné výši v den podpisu této smlouvy (21 %) činí při této částce 372.099,- Kč (slovy: třístasedmdesátdvatisícdevadesátdevětsetkorunčeských). Celková cena díla včetně DPH činí 2.143.999,- Kč (slovy: dvamilionystočtyřicettřítisícdevětsetdevadesátdevětsetkorunčeských).

Cena, která bude fakturována za rok 2017, a cena, která bude fakturována za rok 2018, jsou uvedeny v příloze č. 1 smlouvy. Součet ceny za rok 2017 a ceny za rok 2018 se rovná celkové ceně díla.

3. Celková cena díla je cenou nejvýše přípustnou a nepřekročitelnou, s výjimkou případu zákonné změny výše sazby DPH. Cena zahrnuje veškeré náklady, které zhotoviteli v souvislosti s řádným provedením díla vzniknou.
4. Zhotoviteli bude objednatelem uhrazena cena skutečně provedených prací (v návaznosti na průběh leteckého vápnění v letech 2017-2018) na základě jednotkových cen za jednotlivé položky plnění, uvedené v příloze č. 1 k této smlouvě.

VII.

Platební podmínky a fakturace

1. Objednatel je povinen uhradit zhotoviteli cenu díla prostřednictvím jedné platby za plnění v roce 2017 a jedné platby za plnění v roce 2018 (v souladu s přílohou č. 1), a to na základě skutečně provedených prací. Daňový doklad (faktura) bude v roce 2017 vystaven na základě dosud vydaných Vyjádření dle čl. II. odst. 2. bod 2.4., v roce 2018 na základě „Zprávy“ dle čl. II. odst. 2.5., protokolárně převzaté objednatelem dle čl. IV. odst. 12. Protokol podepsaný oběma smluvními stranami bude nedílnou součástí daňového dokladu (faktury) za rok 2018. Přílohou faktury za rok 2017 bude přehled vydaných „Vyjádření“ za rok 2017. Zhotovitel není oprávněn vystavit fakturu dříve, než objednatel převezme bezvadné a objednatelem odsouhlasené dílo – tj. v roce 2017 „Vyjádření“ dle čl. IV. odst. 7 a 8, a v roce 2018 protokolárně převzatou „Zprávu“ dle čl. IV. odst. 9 až 12.
2. Splatnost úplného daňového dokladu (faktury) se stanoví na 30 kalendářních dnů po jeho obdržení objednatelem. Daňový doklad (faktura) zhotovitele musí obsahovat veškeré náležitosti stanovené v § 29 zákona č. 235/2004 Sb., o dani z přidané hodnoty, ve znění pozdějších předpisů. Pouze takový daňový doklad (faktura), který bude současně formou přílohy doplněn o přehled vydaných „Vyjádření“ v roce 2017, a „Zprávu“ a „Protokol“ (viz odst. 1. tohoto článku) v roce 2018, bude objednatelem považován za úplný.
3. V případě, že daňový doklad (faktura) nebude obsahovat zákonem předepsané náležitosti, je objednatel oprávněn ji do data splatnosti vrátit s tím, že zhotovitel je poté povinen vystavit nový daňový doklad (fakturu) s novým termínem splatnosti. V takovém případě není objednatel v prodlení s úhradou faktury.
4. Platba se považuje za splněnou dnem odepsání z účtu objednatele ve prospěch účtu zhotovitele.
5. Objednatel v rámci platebních podmínek neposkytuje zálohy.
6. Zhotovitel je povinen doručit fakturu za daný kalendářní rok do sídla objednatele nejpozději do 15. 12. daného kalendářního roku.

VIII.

Sankční ustanovení, náhrada škody

1. Pro případ prodlení objednatele s platbou, na kterou vznikl zhotoviteli nárok, zaplatí objednatel zhotoviteli úrok z prodlení ve výši 0,01 % z dlužné částky za každý, i započatý, den prodlení.
2. V případě, že zhotovitel závažně poruší některou ze svých povinností, stanovených v čl. II. odst. 2. této smlouvy nebo nedodrží dobu archivace odebraných vzorků dle čl. IV odst. 6, přísluší objednateli smluvní pokuta ve výši 0,5 % z celkové ceny plnění včetně DPH uvedené v čl. VI. odst. 2. této smlouvy, a to za každé jednotlivé porušení. Právo na smluvní pokutu uplatní objednatel vůči zhotoviteli písemně, a to bez zbytečného odkladu. Za závažné porušení smluvní povinnosti zhotovitelem se pro účely této smlouvy považuje nesplnění povinností, stanovených v článku II. odstavce 2. této smlouvy způsobem a v rozsahu uvedeném v příloze č. 1 k této smlouvě, a dále nedodržení doby archivace odebraných vzorků stanovené v čl. IV. odst. 6.
3. V případě nedodržení termínu pro předání „Vyjádření“ (viz čl. IV. odst. 7. a 8. této smlouvy) zaplatí zhotovitel objednateli smluvní pokutu ve výši 10.000,- Kč (slovy: desettisícorunčeských) za první den prodlení a následně 5.000,- Kč (slovy: pětisícorunčeských) za každý další, i započatý, den prodlení.
4. V případě nedodržení pokynů objednatele nebo nedodržení objednatelem stanovené lhůty dle čl. IV. odst. 5 této smlouvy, zaplatí zhotovitel objednateli smluvní pokutu ve výši 10.000,- Kč (slovy: desettisícorunčeských) za každý jednotlivý případ.
5. V případě nedodržení termínu pro předání díla, včetně „Zprávy“ (viz čl. IV., odstavec 9. a 10. této smlouvy), zaplatí zhotovitel objednateli smluvní pokutu ve výši 5.000,- Kč (slovy: pětisícorunčeských), a to za každý, i započatý, den prodlení.
6. Zhotovitel podpisem této smlouvy souhlasí, aby objednatel každou smluvní pokutu, na níž mu vznikne nárok, započítal vůči fakturované ceně díla (viz čl. VI. odst. 2. této smlouvy). Pokud by smluvní pokutu nebylo z jakéhokoliv důvodu možné sanovat ze zhotovitelem fakturované částky, zavazuje se zhotovitel podpisem této smlouvy k doplacení případné dlužné částky, a to do 30 kalendářních dnů ode dne převzetí písemné výzvy objednatele.
7. Za každé jednotlivé porušení povinností dle čl. X. odst. 3. je zhotovitel povinen uhradit smluvní pokutu ve výši 50.000,- Kč (slovy: padesátisícorunčeských) objednateli.
8. Pokud dojde ze strany zhotovitele ke zpožděnému plnění tak, že nebude možno realizovat předmět či účel smlouvy, je zhotovitel povinen uhradit objednateli smluvní pokutu ve výši 45 % z celkové ceny díla (tj. ceny včetně DPH) dle článku VI. odst. 2. této smlouvy. Bude-li uplatněna smluvní pokuta podle tohoto odstavce 8, nepoužijí se ustanovení čl. VIII odst. 2, 3 a 5 této smlouvy.
9. Smluvní pokuty jsou splatné třicátý den (30.) den ode dne doručení písemné výzvy oprávněné smluvní strany k jejich úhradě povinnou smluvní stranou, není-li ve výzvě uvedena lhůta delší.
10. V případě, že zhotovitel neodstraní vady vytýkané objednatelem v jeho reklamaci ve lhůtě dle čl. IX. odst. 2 smlouvy, zavazuje se zhotovitel uhradit objednateli smluvní pokutu ve výši 5.000,- Kč za každý i započatý den prodlení.
11. Smluvní pokuty lze uložit opakovaně.
12. Uplatněním smluvní pokuty není dotčeno právo objednatele na náhradu škody v plné výši, pokud mu v důsledku porušení smluvní povinnosti zhotovitelem vznikne, ani právo

objednatel na odstoupení od této smlouvy, ani povinnost zhotovitele ke splnění povinnosti zajištěné smluvní pokutou, ledaže by objednatel výslovně prohlásil, že na plnění povinnosti netrvá.

IX.

Vady díla

1. Zhotovitel garantuje, že dílo vytvořené na základě smlouvy je úplné a že jeho vlastnosti odpovídají vlastnostem díla sjednaným smlouvou. Zhotovitel poskytuje záruku za jakost díla od okamžiku protokolárního předání a převzetí díla dle čl. IV odst. 12, a to po dobu 24 měsíců.
2. V případě, že předané dílo vykazuje vady, objednatel tyto vady bez zbytečného odkladu písemně u zhotovitele reklamuje, přičemž pozdější uplatnění reklamace v záruční době nemá vliv na platnost této reklamace. Písemná forma je podmínkou platnosti reklamace. V reklamaci objednatel uvede, jak se zjištěné vady projevují. Odstranění vad provede zhotovitel na svůj náklad nejpozději do 14 dnů od obdržení písemné reklamace, nestanoví-li objednatel ve své reklamaci lhůtu jinou.

X.

Ostatní ujednání

1. Zhotovitel se zavazuje provést požadované dílo podle této smlouvy včas a řádně a zodpovídá za jeho kvalitní a odborné provedení. Zhotovitel si zajistí podklady potřebné pro zpracování díla vlastními prostředky. Zhotovitel tímto prohlašuje, že je držitelem veškerých povolení a oprávnění, umožňujících mu uskutečnit dílo dle této smlouvy.
2. Objednatel si vyhrazuje právo uplatnit připomínky k rozsahu provedeného díla.
3. Zhotovitel se zavazuje během plnění smlouvy i po ukončení smlouvy zachovávat mlčenlivost o všech skutečnostech, o kterých se dozví v souvislosti s plněním smlouvy s výjimkou plnění povinností podle zákona č. 106/1999 Sb., o svobodném přístupu k informacím, ve znění pozdějších předpisů.
4. Zhotovitel tímto prohlašuje, že v době uzavření smlouvy není v likvidaci a není vůči němu vedeno řízení dle zákona č. 182/2006 Sb., o úpadku a způsobech jeho řešení (insolvenční zákon), ve znění pozd. předpisů a zavazuje se objednatel bezodkladně informovat o všech skutečnostech o hrozícím úpadku, popř. o prohlášení úpadku jeho společnosti.
5. Zhotovitel je podle ustanovení § 2 písm. e) zákona č. 320/2001 Sb., o finanční kontrole ve veřejné správě, ve znění pozdějších předpisů, osobou povinnou spolupůsobit při výkonu finanční kontroly, prováděné v souvislosti s úhradou služeb z veřejných výdajů.
6. Objednatel je oprávněn odstoupit od této smlouvy v případě, že
 - a) dojde k porušení smluvních povinností zhotovitele dle čl. II. odst. 2. a čl. IV odst. 4. až 8.;
 - b) na majetek zhotovitele byl prohlášen úpadek;
 - c) zhotovitel sám podá dlužnický návrh na zahájení insolvenčního řízení;

- d) insolvenční návrh je zamítnut proto, že majetek nepostačuje k úhradě nákladů insolvenčního řízení (ve znění zákona č. 182/2006 Sb., o úpadku a způsobech jeho řešení (insolvenční zákon), ve znění pozdějších předpisů);
- e) zhotovitel vstoupí do likvidace;
- f) nastane situace uvedená v odst. 7 tohoto článku.

Objednatel je oprávněn od smlouvy odstoupit vždy bez jakýchkoli sankcí. Odstoupení od smlouvy nabývá účinnosti písemným doručením oznámení o odstoupení zhotoviteli.

- 7. V případě, že na straně zhotovitele nastanou okolnosti, v jejichž důsledku nebude zhotovitel moci dočasně či dlouhodobě zajišťovat plnění smlouvy, je povinen bez zbytečného odkladu ode dne vzniku takových okolností, informovat objednatele o této skutečnosti a o aktuálním stavu plnění činností (příloha č. 1 Smlouvy) a současně navrhnout řešení. Objednatel je v této situaci oprávněn od smlouvy odstoupit, zhotovitel se zavazuje vyvinout veškeré úsilí k uspokojivému dokončení díla, zejména všech aktuálně rozpracovaných analýz odebraných vzorků, terénních šetření a „Vyjádření“ dle čl. II. odst. 2, bod 2.4., resp. čl. IV., odst. 7 a 8 této smlouvy.
- 8. Zhotovitel prohlašuje, že je ve smyslu § 2950 občanského zákoníku ve spojení s § 5 téhož zákona odborníkem ve svém oboru, resp. příslušníkem určitého stavu či povolání, a jako takový nese ve smyslu těchto ustanovení občanského zákoníku vůči Objednateli právní odpovědnost

XI.

Závěrečná ustanovení

- 1. Tato smlouva je vyhotovena v pěti stejnopisech, každý s platností prvopisu, z nichž tři vyhotovení obdrží objednatel a dvě zhotovitel.
- 2. Smlouva může být doplňována a měněna pouze formou písemných a vzestupně číslovaných dodatků, podepsaných oprávněnými zástupci obou smluvních stran.
- 3. Ke smlouvě neexistují žádná vedlejší ujednání.
- 4. V případě, že práva a povinnosti smluvních stran nejsou upraveny touto smlouvou, řídí se ustanoveními § 2586 a násl. občanského zákoníku a subsidiárně dalšími ustanoveními občanského zákoníku
- 5. Smlouva nabývá platnosti a účinnosti dnem podpisu oprávněnými zástupci smluvních stran. Uzavírá se na dobu určitou, a to nejdéle do 31. 12. 2018.
- 6. Ukončením účinnosti smlouvy nejsou dotčena ustanovení smlouvy týkající se nároku z vadného plnění, nároku z náhrady škody, nároku ze smluvních pokut či úroků z prodlení, ustanovení o ochraně informací, licenčních ujednání, ani další ustanovení a nároky, z jejichž povahy vyplývá, že mají trvat i po zániku účinnosti této smlouvy.
- 7. Zhotovitel je srozuměn s tím, že objednatel je povinen uveřejnit dle § 219 odst. 1 ZZVZ na svém Profilu tuto smlouvu, včetně všech jejích změn a dodatků. Dále je zhotovitel srozuměn s tím, že dle § 219 odst. 3 ZZVZ je objednatel povinen uveřejnit na Profilu výši skutečné uhrazené ceny za plnění Veřejné zakázky. Zhotovitel tímto uděluje souhlas

objednateli k uveřejnění všech podkladů, údajů a informací uvedených v tomto odstavci a těch, k jejichž uveřejnění vyplývá pro objednatele povinnost dle právních předpisů. Zhotovitel svým podpisem níže potvrzuje, že souhlasí s tím, aby obraz smlouvy včetně jejích příloh a případných dodatků a metadata k této smlouvě byla uveřejněna v registru smluv v souladu se zákonem č. 340/2015 Sb., o zvláštních podmínkách účinnosti některých smluv, uveřejňování těchto smluv a o registru smluv, ve znění pozdějších předpisů (zákon o registru smluv). Smluvní strany se dohodly, že podklady dle předchozí věty odešle za účelem jejich uveřejnění správci registru smluv objednatel; tím není dotčeno právo zhotovitele k jejich odeslání.


8. Smluvní strany prohlašují, že se s obsahem smlouvy seznámily, rozumějí mu a souhlasí s ním, a dále potvrzují, že smlouva je uzavřena bez jakýchkoli podmínek znevýhodňujících jednu ze stran. Tato smlouva je projevem vážné, pravé a svobodné vůle smluvních stran, na důkaz čehož připojují své vlastnoruční podpisy.

Příloha:

1. Podrobná specifikace předmětu plnění, včetně jednotkových cen
2. Kontrolní řád
3. Zákresy lokalit určených k vápnění v letech 2017-2018

30. 05. 2017
V Praze, dne

Objednatel:
Česká republika – Ministerstvo zemědělství



Ing. Petr Bureš
ředitel Odboru hospodářské
úpravy a ochrany lesů



29 -05- 2017
Ve Strnadlech, dne

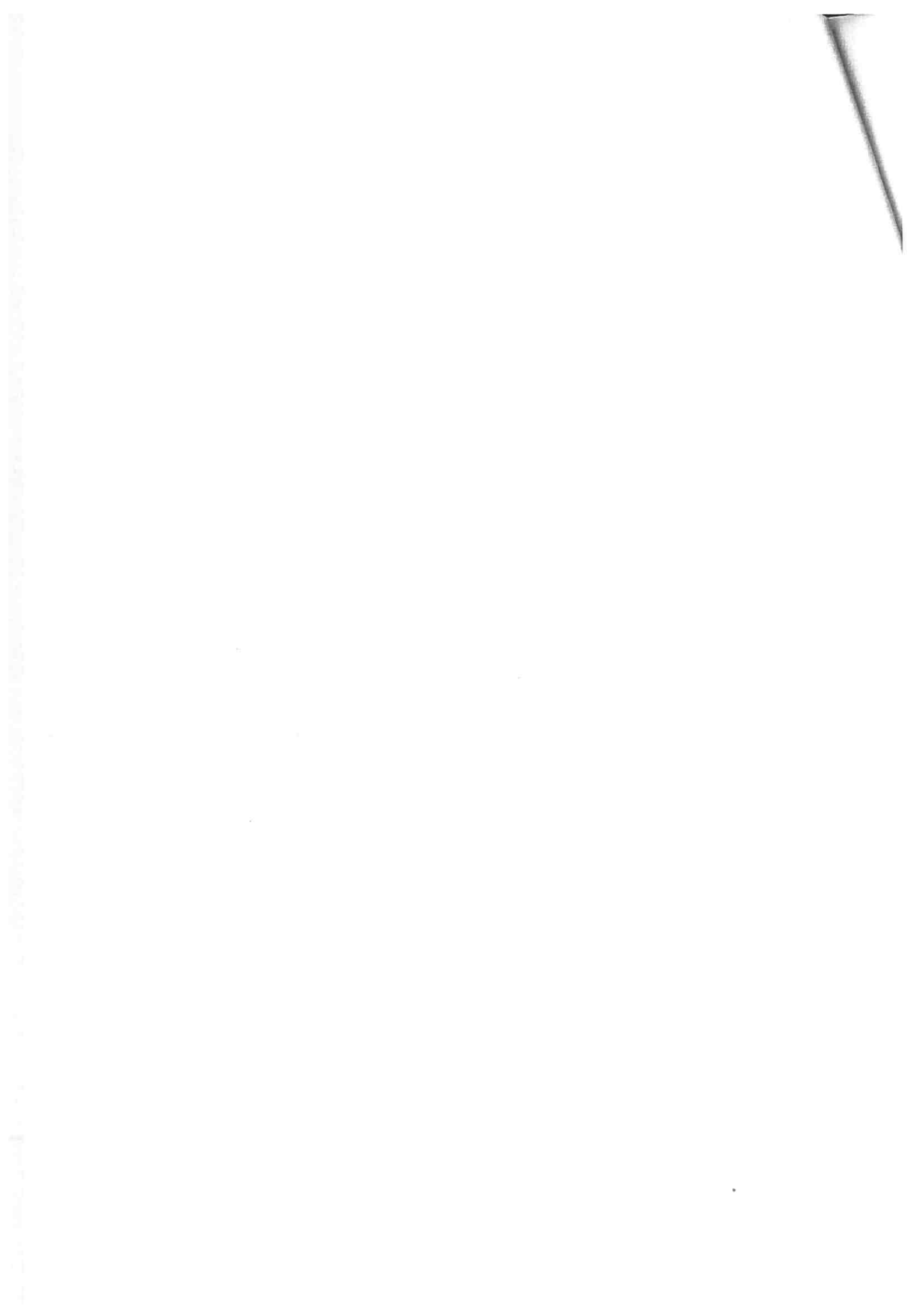
Zhotovitel:
Výzkumný ústav lesního hospodářství a
myslivosti, v.v.i.



doc. RNDr. Bohumír Lomský, CSc.
ředitel



Výzkumný ústav lesního
hospodářství a myslivosti, v.v.i.
Strmady 136, 252 02 Jiloviště
IČ: 00020702 • DIČ: CZ00020702
www.vulhm.cz (1)
Tel: +420 257 892 222 • Fax: +420 257 921 444



Příloha č. 1: **Podrobná specifikace předmětu plnění, včetně jednotkových cen**

„KONTROLA KVALITY LETECKÉHO VÁPŇNÍ LESŮ V OBLASTI KRUŠNÝCH HOR
V LETECH 2017-2018“

Přehled vápněných ploch v letech 2017-2018 určených ke kontrole:

- v roce 2017:

<i>Lokalita</i>	<i>Plocha (ha)</i>	<i>Dodavatel vápnění</i>
Cínovec 1	311,33	Letecká lesní, a.s.
Litvínov – část A	241,69	
Hora Sv. Kateřiny – část A	495,68	
Jirkov – část A	236,04	
Kryštofovy Hamry – část A	179,88	TECH-MONT Helicopter Company, s.r.o.
Vejprty – část B	759,36	
Kovářská – část A	219,62	
Horní Blatná 1	1.261,21	Letecká lesní, a.s.
Kraslice 2	767,84	
2017 celkem:	4.472,65	

- v roce 2018:

<i>Lokalita</i>	<i>Plocha (ha)</i>	<i>Dodavatel vápnění</i>
Cínovec 2	345,03	Letecká lesní, a.s.
Cínovec 3	147,21	
Litvínov – část B	294,73	
Hora Sv. Kateřiny – část B	581,29	
Jirkov – část B	326,72	
Blatno	673,97	
Kryštofovy Hamry – část B	250,94	TECH-MONT Helicopter Company, s.r.o.
Vejprty – část C	666,90	
Kovářská – část B	202,79	
Jáchymov	895,76	Letecká lesní, a.s.
2018 celkem:	4.385,34	

Zhotovitel bude při kontrolní činnosti postupovat v souladu s Kontrolním řádem¹ pro určené lokality (viz příloha č. 2 Smlouvy o dílo).

¹ Upozornění: Tento kontrolní řád je přílohou smluv o dílo č. 411-2017-16212, 412-2017-16212 a 413-2017-16212 uzavřených v rámci veřejné zakázky „Letecká aplikace vápnitého dolomitu nad lesními porosty v imisemi poškozených oblastech ČR (Krušné hory) v letech 2017-2018“. Je-li v Kontrolním řádu uveden pojem „smlouva“, „zhotovitel“ nebo „objednatel“ myslí se tím výše uvedené smlouvy na leteckou aplikaci vápnitého dolomitu a její smluvní strany.

Předmět plnění v roce 2017:

1. **Odběry vzorků vápnitého dolomitu (dále jen „materiál“) ze skládek (požadován min. 1 odběr na 300 t materiálu, tj. 100 ha vápněné plochy).** Počet odběrů vzorků materiálu: 46, časová náročnost 1 odběru: 9 hodin. Cena za hodinu bez DPH: 600,- Kč. Celková cena bez DPH: 248.400,- Kč.
2. **Analýzy vzorků materiálu:**
 - a) vzorky z lokalit „Cínovec 1“, „Litvínov – část A“, „Hora Sv. Kateřiny – část A“, „Jirkov – část A“ a „Kraslice 2“:
Analýza zahrnuje stanovení zrnitosti materiálu, vlhkosti materiálu, stanovení obsahu CaCO_3 a MgCO_3 a obsahu těžkých kovů: As, Cd, Cr, Hg, Pb.
Počet vzorků: 21, průměrná cena analýzy 1 vzorku bez DPH: 2.000,- Kč, Celková cena bez DPH: 42.000,- Kč.
 - b) vzorky z lokalit „Horní Blatná 1“, „Kryštofovy Hamry – část A“, „Vejprty - část B“ a „Kovářská – část A“:
Analýza zahrnuje stanovení zrnitosti materiálu, vlhkosti materiálu, stanovení obsahu CaCO_3 a MgCO_3 a obsahu těžkých kovů: As, Cd, Cr, Hg, Pb, Ni, Se, Sb.
Počet vzorků: 25, průměrná cena analýzy 1 vzorku bez DPH: 2.500,- Kč, Celková cena bez DPH: 62.500,- Kč.
3. **Kontrola rovnoměrnosti a úplnosti aplikace (požadováno min. 1 odběrové místo na 300 ha vápněné plochy).** Počet odběrových míst: 15, časová náročnost na 1 odběrové místo: 9 hodin. Cena za hodinu bez DPH: 600,- Kč. Celková cena bez DPH: 81.000,- Kč.
4. **Odběry a analýzy půdních vzorků po vápnění (požadováno min. 1 odběrové místo na 200 ha vápněné plochy, na každém odběrovém místě odběr 3 vzorků půdy - 1x vzorek humusu, 2x vzorek minerální půdy; analýza vzorku zahrnuje přípravu vzorku, chemické analýzy podle předepsaných metodik { $\text{pH}(\text{H}_2\text{O})$, $\text{pH}(\text{KCl})$, celkové obsahy C, N, S, přístupný obsah P spektrometricky, přístupné obsahy prvků P, K, Ca, Mg, Fe, Mn, Zn, Al, Pb ve výluhu lučavkou královskou).**
Počet odběrových míst: 23, počet odebraných vzorků: 69, časová náročnost na 1 odběrové místo: 15 hodin. Cena za hodinu bez DPH: 600,- Kč. Průměrná cena analýzy 1 vzorku bez DPH: 3.500,- Kč. Celková cena bez DPH: 448.500,- Kč.
5. **Vyhotovení potvrzení o výsledcích kontrol, tzv. „Vyjádření k dodržení předepsané kvality aplikovaného materiálu a rovnoměrnosti pokrytí“.**
Maximální počet případů: 20, časová náročnost 1 případu: 1 hodina. Cena za hodinu bez DPH: 600,- Kč. Celková cena bez DPH: 12.000,- Kč.

Předmět plnění v roce 2018:

6. **Odběry vzorků vápnitého dolomitu (dále jen „materiál“) ze skládek (požadován min. 1 odběr na 300 t materiálu, tj. 100 ha vápněné plochy).** Počet odběrů vzorků materiálu: 45, časová náročnost 1 odběru: 9 hodin. Cena za hodinu bez DPH: 600,- Kč. Celková cena bez DPH: 243.000,- Kč.

7. Analýzy vzorků materiálu:

- a) vzorky z lokalit „Cínovec 2“, „Cínovec 3“, „Litvínov – část B“, „Hora Sv. Kateřiny – část B“, „Jirkov – část B“ a „Blatno“:

Analýza zahrnuje stanovení zrnitosti materiálu, vlhkosti materiálu, stanovení obsahu CaCO_3 a MgCO_3 a obsahu těžkých kovů: As, Cd, Cr, Hg, Pb.

Počet vzorků: 24, průměrná cena analýzy 1 vzorku bez DPH: 2.000,- Kč, Celková cena bez DPH: 48.000,- Kč.

- b) vzorky z lokalit „Jáchymov“, „Kryštofovy Hamry – část B“, „Vejprty – část C“ a „Kovářská - část B“:

Analýza zahrnuje stanovení zrnitosti materiálu, vlhkosti materiálu, stanovení obsahu CaCO_3 a MgCO_3 a obsahu těžkých kovů: As, Cd, Cr, Hg, Pb, Ni, Se, Sb.

Počet vzorků: 21, průměrná cena analýzy 1 vzorku bez DPH: 2.500,- Kč, Celková cena bez DPH: 52.500,- Kč.

- 8. Kontrola rovnoměrnosti a úplnosti aplikace (požadováno min. 1 odběrové místo na 300 ha vápněné plochy).** Počet odběrových míst: 15, časová náročnost na 1 odběrové místo: 9 hodin. Cena za hodinu bez DPH: 600,- Kč. Celková cena bez DPH: 81.000,- Kč.

- 9. Odběry a analýzy půdních vzorků po vápnění (požadováno min. 1 odběrové místo na 200 ha vápněné plochy, na každém odběrovém místě odběr 3 vzorků půdy - 1x vzorek humusu, 2x vzorek minerální půdy; analýza vzorku zahrnuje přípravu vzorku, chemické analýzy podle předepsaných metodik { $\text{pH}(\text{H}_2\text{O})$, $\text{pH}(\text{KCl})$, celkové obsahy C, N, S, přístupný obsah P spektrometricky, přístupné obsahy prvků P, K, Ca, Mg, Fe, Mn, Zn, Al, Pb ve výluhu lučavkou královskou).**

Počet odběrových míst: 22, počet odebraných vzorků: 66, časová náročnost na 1 odběrové místo: 15 hodin. Cena za hodinu bez DPH: 600,- Kč. Průměrná cena analýzy 1 vzorku bez DPH: 3.500,- Kč. Celková cena bez DPH: 231.000,- Kč.

- 10. Vyhotovení potvrzení o výsledcích kontrol, tzv. „Vyjádření k dodržení předepsané kvality aplikovaného materiálu a rovnoměrnosti pokrytí“.**

Maximální počet případů: 20, časová náročnost 1 případu: 1 hodina. Cena za hodinu bez DPH: 600,- Kč. Celková cena bez DPH: 12.000,- Kč.

- 11. Vyhotovení zpracování závěrečné zprávy o plnění zakázky**

Maximální počet případů: 1, časová náročnost: 20 hodin. Cena za hodinu bez DPH: 600,- Kč. Celková cena bez DPH: 12.000,- Kč.

Cena v Kč	bez DPH	DPH 21 %	s DPH
rok 2017	894.400,- Kč	187.824,- Kč	1.082.224,- Kč
rok 2018	877.500,- Kč	184.275,- Kč	1.061.775,- Kč
Celkem (2017-2018)	1.771.900,- Kč	372.099,- Kč	2.143.999,- Kč

KONTROLNÍ ŘÁD¹

ČÁST „A“

1 Úvod

Kontrolou vápnění se rozumí kontrolní činnosti, kterými je ověřována kvalita používaného vápnitého dolomitu předepsaného v zadávací dokumentaci k veřejné zakázce, jeho množství, rovnoměrnost a úplnost vápnění v jednotlivých lokalitách smluvně určených objednatelem, dodržení požadované kvality práce a technologických postupů.

Uzavřením smlouvy s objednatelem o letecké aplikaci vápnitého dolomitu v lesích se zhotovitel zároveň zavazuje podřídit se režimu tohoto kontrolního řádu.

1.1 Osoby provádějící kontrolu

Na kontrole se z pověření Ministerstva zemědělství (dále jen „objednatel“), založeného tímto Kontrolním řádem, podílejí:

- ◆ zástupci objednatele,
- ◆ zástupci Lesů České republiky, s. p. (dále „LČR“),
- ◆ zástupci Výzkumného ústavu lesního hospodářství a myslivosti, v.v.i. - *organizace provádějící kontrolu kvality leteckého vápnění v Krušných horách v letech 2017 a 2018 na základě uzavřené smlouvy s objednatelem (dále „OPK“),*
- ◆ zástupci vybraných vlastníků lesa,
- ◆ zástupci Ústředního kontrolního a zkušebního ústavu zemědělského v Brně (dále „ÚKZÚZ“).

Seznam osob pověřených objednatelem (dle čl. XII. odst. 2 smlouvy) k provádění kontroly podle tohoto kontrolního řádu, tj. **zástupců objednatele pro kontrolní činnost**, včetně kontaktních údajů a kompetencí, je uveden v části „C“. Zástupci pro kontrolní činnost mohou pověřit prováděním kontroly i další osoby zastupující výše vyjmenované subjekty.

Doručení tohoto Kontrolního řádu LČR, OPK, ÚKZÚZ a zástupcům vlastníků lesů na ošetřovaných plochách zajistí objednatel.

1.2 Komunikace zhotovitele s objednatelem

¹ Upozornění: Tento kontrolní řád je přílohou smluv o dílo č. 411-2017-16212, 412-2017-16212 a 413-2017-16212 uzavřených v rámci veřejné zakázky „Letecká aplikace vápnitého dolomitu nad lesními porosty v imisemi poškozených oblastech ČR (Krušné hory) v letech 2017-2018“. Je-li v Kontrolním řádu uveden pojem „smlouva“, „zhotovitel“ nebo „objednatel“ myslí se tím výše uvedené smlouvy na leteckou aplikaci vápnitého dolomitu a jejich smluvní strany.

Pro předávání informací a podkladů požadovaných kontrolním řádem v bodě 7.1 objednateli použije zhotovitel oznamovací e-mail (dále jen E-mail):

Předmět zprávy: Vápnění KH - *název lokality (viz čl. II. odst. 2 smlouvy)*
Odesílatel: zmocněnec zhotovitele pro věcná jednání (*viz čl. XII. odst. 1 smlouvy*)
Adresáti: zástupci pro kontrolní činnost č. 1. - 4. (*viz část „C“ kontrolního řádu*)

Podklady požadované kontrolním řádem v bodě 7.2 písm. a) předá zhotovitel zástupci objednatele nebo zástupci LČR osobně, nebo prostřednictvím faxu nebo e-mailu.

Informace a podklady dle bodu 7.1 a 7.2 písm. a), odeslané zhotovitelem výše uvedeným způsobem, budou považovány za prokazatelně předané objednateli.

1.3 Výsledky kontrol

Z každé provedené kontroly bude zhotoven protokol podepsaný členy kontrolní skupiny, popř. i zástupcem zhotovitele, pokud kontrola probíhá za jeho účasti. Tyto protokoly kontrolní skupina předá objednateli dle kapitoly 8.

Výsledky kontrol jsou podkladem pro vystavení daňového dokladu (faktury) za plnění zakázky, při nesplnění požadovaných parametrů jsou podkladem pro snížení ceny plnění. Zvláště vyjmenované případy neplnění, resp. plnění v rozporu se zadáním, jsou mimo snížení ceny i důvodem k okamžitému odstoupení od smlouvy se zhotovitelem. Ustanovení zvláštních předpisů [např. zákon č. 156/1998 Sb., o hnojivech, pomocných půdních látkách, pomocných rostlinných přípravcích a substrátech a o agrochemickém zkoušení zemědělských půd (zákon o hnojivech), v platném znění; předpisy o civilním letectví] tím nejsou dotčena.

Pro výpočet případného snížení ceny se smluvní cenou zakázky a výměrou zakázky rozumí předmětné, kontrolované, fakturované dílčí plnění prací (viz čl. VI. odst. 1 smlouvy). V případě souběhu více důvodů pro snížení ceny se použije ten důvod, který dává snížení nejvyšší.

2 Předepsané fyzikální a chemické vlastnosti použitého vápnitého dolomitu

Mezi základní hodnocené kvalitativní vlastnosti patří zrnitost, obsah vápníku a hořčíku, obsah těžkých kovů a vlhkost použitého vápnitého dolomitu.

2.1 Zrnitost

Předepsaná zrnitost vápnitého dolomitu ve vysušeném vzorku je uvedena v tabulce č. 1:

Tab. 1: Předepsaná zrnitost vápnitého dolomitu (ve vysušeném vzorku) pro aplikaci v lesních porostech

Maximální obsah frakce [% sušiny]			
>3.15 mm	> 2.0 mm	>1.0 mm	<0.09 mm
1%	5%	35%	35%

2.2 Obsah vápníku a hořčíku

Minimální obsah CaCO_3 a MgCO_3 použité suroviny (ve vysušeném vzorku) je uveden v následující tabulce č. 2:

Tab. 2: Minimální obsah CaCO_3 a MgCO_3 ve vápnitěm dolomitu určeném pro aplikaci v lesních porostech

MgCO_3	$\text{CaCO}_3 * \text{MgCO}_3$
35,0 %	87 %

2.3 Obsah těžkých kovů

Na lokalitách „Jáchymov“, „Horní Blatná 1“, „Kryštofovy Hamry – část A“, „Kryštofovy Hamry – část B“, „Vejprty - část B“, „Vejprty – část C“, „Kovářská – část A“ a „Kovářská - část B“ (viz čl. II. odst. 2 smlouvy) musí být použit pouze vápnitý dolomit s obsahem rizikových prvků odpovídajících limitům stanoveným vyhláškou č. 409/2005 Sb., o hygienických požadavcích na výrobky přicházejících do přímého styku s vodou a na úpravu vody. Na ostatních lokalitách lze použít vápnitý dolomit s obsahem rizikových prvků odpovídajících limitům stanoveným vyhláškou č. 474/2000 Sb., o stanovení požadavků na hnojiva, ve znění pozdějších předpisů.

Stanovené limitní hodnoty těžkých kovů jsou uvedeny v tabulce č. 3.

Tab. 3: Limitní obsah těžkých kovů ve vápnitých dolomitech používaných pro vápnění lesních porostů

Prvek	As	Cd	Cr /tot	Hg	Pb	Ni	Se	Sb
Limit stanovený vyhláškou č. 409/2005 Sb. mg/kg sušiny	3	2	10	0,5	10	10	3	3
Limit stanovený vyhláškou č. 474/2000 Sb. mg/kg sušiny	10	1,5	50	0,5	30	-	-	-

2.4 Vlhkost vápnitěho dolomitu

Vlhkost vápnitěho dolomitu může být přizpůsobena typu aplikace. Vzhledem k ovlivnění ceny a čisté hektarové dávky je nutno při dodávkách dodržet maximální vlhkost materiálu do 5 %. Tento ukazatel je závazný pro čerstvě dodaný vápnitý dolomit a vápnitý dolomit odebraný z nákladních souprav.

3 Kontrola kvality aplikovaného vápnnitého dolomitu

3.1 Atest výrobce

Kvalitu aplikovaného vápnnitého dolomitu (viz kapitola 2), dokládá zhotovitel potvrzením požadovaných parametrů (atestem) od každého výrobce, jehož materiál pro aplikaci použije. Tento atest (kopie v elektronické podobě) předá zhotovitel zástupci objednatele před zahájením prací (viz kapitola 7).

3.2 Způsob kontroly

Odběr vzorků pro kontrolu kvality použitého vápnnitého dolomitu provádějí zástupci OPK, případně LČR, za přítomnosti zástupců zhotovitele. Vzorky vápnnitého dolomitu jsou průběžně odebírány z jednotlivých skládek (1 odběr na cca 300 t). Každý vzorek je rozdělen na dvě části, z nichž jednu uchovává zhotovitel v zapečetěných obálkách do konce doby aplikace vápnnitého dolomitu (kontrolní vzorek). O odběru vzorků je na místě vyhotoven protokol podepsaný zástupci OPK, resp. LČR, i zástupcem zhotovitele. Protokol musí obsahovat identifikaci skládky (lokality odběru vzorků), počet odebraných vzorků a termín odběru.

U vzorků vápnnitého dolomitu je následně ve zkušebních laboratořích OPK stanoveno zrnitostní složení, obsah Mg, Ca a těžkých kovů. Při odběrech a rozborech vzorků vápnnitého dolomitu se postupuje podle vyhlášky č. 273/1998 Sb., o odběrech a chemických rozborech vzorků hnojiv, ve znění pozdějších předpisů. Zhotovitel má právo vyslat svého zástupce k účasti při laboratorních pracích.

V případě sporu provede rozbor kontrolního vzorku akreditovaná laboratoř, určená zhotovitelem, na jeho náklady. Neurčí-li zhotovitel akreditovanou laboratoř sám, provede rozbor kontrolního vzorku na jeho náklady ÚKZÚZ. Rozboru kontrolního vzorku musí být účastni zástupci objednatele, kteří zkontrolují, zda je zapečetěná obálka se vzorkem neporušena.

3.3 Výstupy kontroly

Výsledky provedených kontrol jsou jedním z podkladů pro **vyjádření k dodržení předepsané kvality aplikovaného materiálu a rovnoměrnosti pokrytí**, které pro dílčí nebo zcela dokončené plnění na každé lokalitě vystavuje OPK na výzvu objednatele dle kapitoly 8.

Pro výpočet snížení ceny budou použity průměrné hodnoty výsledků rozborů všech vzorků odebraných ze skládek vápnnitého dolomitu určených pro plochu, která je předmětem fakturace.

3.3.1 Nedodržení zrnitosti

Nedodržení zrnitosti vápnnitého dolomitu je důvodem k odstoupení od smlouvy objednatelem a ke snížení ceny plnění, které se stanoví takto:

snížení ceny (Kč) = smluvní cena zakázky (Kč) × f

f = redukční faktor (viz tab. 4)

Redukční faktory ke stanovení snížení ceny při nedodržení požadované zrnitosti vápnitého dolomitu se stanoví následovně:

Tab. 4: Redukční faktory ke stanovení snížení ceny při nedodržení zrnitosti vápnitého dolomitu

	Velikost částic (mm)			
	- 3,15	- 2,0	- 1,0	- 0,09
	Přípustný obsah			
	min. 99 %	min. 95 %	min. 65 %	max. 35 %
Odchyłka	Redukční faktor			
do 1,0 %	0	0	0	0
1,1 – 3,0 %	0,05	0	0	0
3,1 – 5,0 %	0,10	0,04	0,04	0,075
5,1 – 7,0 %	0,30	0,08	0,08	0,15
7,1 – 9,0 %	0,50	0,16	0,16	0,30
+ 9,0 %	0,50	0,32	0,32	0,60

3.3.2 Obsah MgCO₃ a celkový obsah CaCO₃+MgCO₃

Nedodržení požadovaného obsahu MgCO₃ a celkového obsahu CaCO₃+MgCO₃ je důvodem k odstoupení od smlouvy objednatelem a ke snížení ceny, které se stanoví takto:

$$\text{snížení ceny (Kč)} = \text{smluvní cena zakázky (Kč)} \times \frac{1}{35} \times [\text{požadovaný obsah MgCO}_3 \text{ (35,0 \%)} - \text{zjištěný obsah MgCO}_3 \text{ (x \%)}]$$

$$\text{snížení ceny (Kč)} = \text{smluvní cena zakázky (Kč)} \times \frac{1}{87} \times [\text{požadovaný obsah CaCO}_3\text{+MgCO}_3 \text{ (87,0 \%)} - \text{zjištěný obsah CaCO}_3\text{+MgCO}_3 \text{ (x \%)}]$$

3.3.3 Překročení limitních hodnot rizikových prvků

Překročení limitních hodnot rizikových prvků stanovených vyhláškou č. 474/2000 Sb., o stanovení požadavků na hnojiva, ve znění pozdějších předpisů, je důvodem k okamžitému odstoupení od smlouvy objednatelem a ke snížení ceny, které se stanoví takto:

$$\text{snížení ceny (Kč)} = \text{smluvní cena zakázky (Kč)} \times f$$

$$f = \text{redukční faktor} = 0,5$$

Pokud OPK při kontrole kvality vzorků vápnitého dolomitu zaznamená překročení limitních hodnot rizikových prvků, bezodkladně o této skutečnosti informuje zástupce objednatele. Zástupce objednatele v takovém případě rozhodne o zastavení aplikace vápnitého dolomitu ze skládek, z nichž byly odebrány závadné vzorky, a to do doby vyhodnocení kontrolního vzorku, popř. provedení dalších kontrolních odběrů. Pokud i rozbor kontrolního vzorku prokáže překročení limitních hodnot rizikových prvků, nesmí být vápnitý dolomit z daných skládek pro další aplikaci využit.

3.3.4 Nedodržení vlhkosti

Pro stanovení vlhkosti vápnitého dolomitu jsou odebírány vzorky čerstvě dovezeného materiálu, případně z nákladních souprav. Vlhkost bude stanovena v laboratořích OPK.

Při nedodržení vlhkosti dodávaného vápnitého dolomitu bude snížena cena plnění o následující výši:

snížení ceny(Kč) = smluvní cena zakázky (Kč) x 1/95 x [zjištěná vlhkost (x%) - stanovená max. vlhkost (5 %)]

4 Kontrola dodaného množství vápnitého dolomitu

4.1 Způsob kontroly

Zástupci LČR provádí namátkově kontrolu množství vápnitého dolomitu na skládkách a kontrolu počtu nákladních souprav.

Zástupci LČR jsou také oprávněni ke kontrole hmotnosti nákladních souprav oproti dodacím listům, a to zvážením nákladní soupravy s nákladem a po jeho složení na skládku. Náklady na dojezd soupravy k nejbližší váze jdou k tíži zhotovitele, nejvýše však u jedné soupravy na každých započatých 1000 t dodaného vápnitého dolomitu. Ve smlouvě zhotovitele s dodavatelem vápnitého dolomitu bude pro případ kontrolního prověřování dodávky vápnitého dolomitu ošetřena povinnost dojezdu soupravy k nejbližší váze.

Předpokladem kontroly je ohlášení dodávek vápnitého dolomitu na jednotlivé skládky a předání kopií dodacích listů vápnitého dolomitu zhotovitelem v termínech a způsobem uvedeným v kapitole 7.

Při kontrole je zhotovitel povinen na vyzvání předložit průběžnou evidenci dosud provedených prací (čl. VIII. písm. b) smlouvy). Na evidovaných skládkách nesmí zhotovitel skladovat vápnitý dolomit určený pro jiný druh aplikací (viz bod 4.3.2).

4.2 Parametry kontroly

- ◆ množství navezeného vápnitého dolomitu musí odpovídat velikosti plochy určené k vápnění a předepsané dávce, a to v rámci celé zakázky, dílčích plnění i denních plnění (kontrola podle průběžné evidence dosud provedených prací, případně leteckých palubních deníků),
- ◆ množství navezeného vápnitého dolomitu musí zároveň pokrývat skutečně vzniklé manipulační ztráty vápnitého dolomitu vznikající v souvislosti s jeho skládkováním, překládáním a úletem ze skládek.
- ◆ množství vápnitého dolomitu na skládkách musí při namátkových kontrolách odpovídat dosud navezenému množství a dosud povápněné ploše,
- ◆ počet předaných kopií dodacích listů (navezených souprav) musí odpovídat počtu zjištěnému při namátkové kontrole,
- ◆ množství vápnitého dolomitu na dovozní soupravě při namátkové kontrole musí odpovídat dodacímu listu,
- ◆ dodávky materiálu musí souhlasit na účetní doklady a účetnictví.

4.3 Výstupy kontroly

Uvedené kontroly společně s poskytnutými kopiemi dodacích listů vápnitého dolomitu jsou jedním z podkladů pro **vyjádření k úplnosti prací**, které pro dílčí nebo zcela dokončené plnění na každé lokalitě vystavuje zástupce LČR na vyzvu objednatele dle kapitoly 8.

4.3.1 Nedodržení množství dodaného vápnitého dolomitu

Při nedodržení množství navezeného vápnitého dolomitu bude zhotovitel sankcionován snížením ceny plnění v následující výši:

$$\text{snížení ceny (Kč)} = 1,5 \times \text{zjištěný rozdíl (t)} / \text{předepsaná dávka (t/ha)} \times [\text{smluvní cena zakázky (Kč)} / \text{výměra zakázky (ha)}]$$

příčemž:

$$\text{zjištěný rozdíl (t)} = \text{PM} - \text{SM}$$

PM = požadované množství váp. dolomitu pro ošetřovanou plochu (t)
= výměra zakázky (ha) * předepsaná dávka (t/ha)

SM = skutečně navezené množství váp. dolomitu na skládky pro ošetřovanou plochu (t)

$$= D = (P \times pD) + Z$$

kde: D = dodané množství vápence podle dodacích listů (t)

P = velikost dosud ošetřené plochy (ha)

pD = předepsaná dávka (t/ha)

Z = zásoba vápence na skládkách (t)

4.3.2 Skladování a aplikace vápnitého dolomitu pro jiného odběratele

Po dobu plnění předmětu smlouvy nebude zhotovitel v předmětných lokalitách skladovat ani aplikovat vápnitý dolomit nebo jiný substrát pro jiného odběratele. Porušení této podmínky je důvodem k odstoupení od smlouvy objednatelem a uložení sankce dle čl. X. odst. 2 písm. d) smlouvy.

5 Kontrola úplnosti a rovnoměrnosti aplikace

5.1 Způsoby kontroly

Úplnost a rovnoměrnost aplikace v zadaných lokalitách kontrolují zástupci objednatele, OPK a LČR tak, že namátkově evidují počet vzletů letecké techniky provádějící aplikaci a posuzují rovnoměrnost aplikace níže uvedeným způsobem. O této kontrole není zhotovitel předem informován.

Předpokladem kontroly je oznámení zahájení prací a předpokládaného termínu ukončení prací na dané lokalitě, zaslané zhotovitelem v termínech a způsobem uvedeným v kapitole 7.

Při kontrole je zhotovitel povinen na vyzvání sdělit plán postupu prací na dané lokalitě.

5.1.1 Kontrola rovnoměrnosti aplikace

Rovnoměrnost aplikace posuzuje OPK na základě zachytávání vápnitého dolomitu do odběrových nádob. Odběrové nádoby o minimální ploše 0,25 m² jsou rozmístěny zástupci OPK nebo LČR v místech předpokládané aplikace ve tvaru kříže o rozměrech cca 30x30 m (vždy 9 nádob, tzv. odběrová série). Nádoby se umísťují v rámci vápněných ploch na otevřené lokalitě, kde není dopad aplikovaného materiálu omezen korunami porostu. Zhotovitel není informován o rozmístění kontrolních nádob.

Na každých 300 ha vápněné plochy připadá minimálně jedna odběrová série. Odběr z každé nádoby je vážen zvlášť. Pro každou nádobu je spočítána zjištěná odpovídající hektarová dávka.

Aplikace mimo zadané lokality bude kontrolována rovněž pomocí odběrových nádob, přičemž jejich umístění do kříže a celkový počet nemusí být dodržen. Zhotovitel je vyzván k účasti při odběru vápnitého dolomitu z kontrolních nádob a jeho vážení.

5.1.2 Kontrola počtu vzletů

Počet vzletů se eviduje nepřetržitě po určitý ucelený časový úsek v průběhu dne a tato evidence je posléze porovnávána se záznamy v příslušných leteckých palubních denících.

5.1.3 Kontrola úplnosti aplikace pochůzkou

Úplnost provedení vápnění v zadaných lokalitách dále kontrolují vlastníci lesa pochůzkou, provedenou nejpozději tři dny po oznámení ukončení prací zhotovitelem, a to na základě pokynu zástupce LČR. Při pochůzce se kontroluje viditelná přítomnost zrněk (poprašku) vápnitého dolomitu na povrchu lesní půdy a vegetaci. Potvrzení o provedení vápnění v rámci svých majetků bezodkladně předávají v písemné formě zástupci LČR. Pokud na ploše, která má být povápněna (nebo některých jejích souvislých částí), není možné zjistit poprašek zrněk vápnitého dolomitu, informuje zástupce vlastníka lesa telefonicky zástupce LČR. Ten bez odkladu informuje objednatele.

5.1.4 Kontrola pomocí GPS

Pro účely evidence ploch, na kterých je aplikace na konkrétní lokalitě částečně nebo zcela dokončena, může zhotovitel využít záznam trajektorie letu jednotlivých kusů letecké techniky při aplikaci vápnitého dolomitu (část letu, při které je z aplikačního zařízení uvolňován vápnitý dolomit) pořízený pomocí vhodného zařízení pro satelitní určení polohy (např. GPS) umožňujícího automatický záznam trasy letu ve fázi aplikace. V takovém případě tímto zařízením bude vybavena veškerá letecká technika použitá k aplikaci na dané lokalitě. Záznam bude představovat body (dané souřadnicemi v okamžiku každého uložení pozice) na trajektorii letu nebo čáru propojenou těmito body.

Všechny záznamy pro každou lokalitu musí být zálohovány nejpozději na konci každého dne. Všechny pořízené záznamy musí být zálohovány po jednotlivých dnech ve formátu dohodnutém s objednatelem. **Na vyžádání zástupce objednatele pro kontrolní činnost zhotovitel zobrazí zálohované záznamy tras dosud provedených letů pro danou lokalitu**

na PC, nebo umožní stažení zálohovaných záznamů na datový nosič zástupce objednatele. Zhotovitel zároveň předá tyto záznamy dle bodu 8 zástupci objednatele na datovém nosiči (CD, DVD).

Objednatel si pro kontrolu plnění zobrazí v PC výše uvedené záznamy jako jeden celek nad vrstvou mapového zákresu vápněných ploch.

5.2 Parametry kontroly

- Vlastníci lesa, na základě výsledku předepsané kontroly pochůzkou (viz bod 5.1.3), musí před vystavením každého dílčího daňového dokladu (faktury) zástupci LČR písemně potvrdit úplnost vápnění v lokalitách, ve kterých je dílčí plnění provedeno.
- Při kontrole rovnoměrnosti vápnění nesmí odchylka z předepsané hektarové dávky přesáhnout 20 % (zjištěno v každé z odběrových nádob a přepočteno na vlhkost 5 %). Zjištěná dávka nesmí být soustavně nižší, než je předepsaná hektarová dávka. Za soustavně nižší zjištěnou dávku je pro tyto účely považována skutečnost, když nižší než předepsaná dávka byla zjištěna ve $\frac{2}{3}$ a více z celkového počtu odběrových nádob, nebo když odchylka přesahující – 20 % byla zjištěna v $\frac{1}{2}$ a více z celkového počtu odběrových nádob. Celkovým počtem nádob se rozumí všechny nádoby (odběrových sérií) instalované na dané lokalitě.
- Rozdíl počtu vzletů mezi předepsanou evidencí (letecké palubní deníky) a porovnáním kontroly nesmí přesáhnout ± 3 %.
- Rozsah prací uváděný ve výkazech práce (letecké palubní deníky) musí odpovídat dílčím plněním, uváděným ve výkazech provedených prací, které jsou předkládány zhotovitelem objednateli jako příloha daňového dokladu (faktury) za dokončené dílčí plnění.

5.3 Výstupy kontroly

Uvedené kontroly společně s poskytnutými dodacími listy vápnitého dolomitu jsou jedním z podkladů pro **vyjádření k dodržení předepsané kvality aplikovaného materiálu a rovnoměrnosti pokrytí**, které pro dílčí nebo zcela dokončené plnění na každé lokalitě vystavuje OPK na vyzvu objednatele dle kapitoly 8.

5.3.1 Snížení ceny za soustavně nižší zjištěnou dodávku vápnitého dolomitu

snížení ceny (Kč) = smluvní cena zakázky (Kč) x [1 – soustavně nižší zjištěná dávka (t/ha) / předepsaná dávka (t/ha)]

5.3.2 Snížení ceny za zjištěný rozdíl mezi evidencí a kontrolou počtu letů

snížení ceny (Kč) = smluvní cena zakázky (Kč) x f

f = redukční faktor = 2 x zjištěný rozdíl v evidenci (např. 4% = 0,04)

5.3.3 Snížení ceny při aplikaci mimo určené lokality

snížení ceny (Kč) = smluvní cena zakázky (Kč) × f

f = redukční faktor = 0,1

Zjištění aplikace mimo určené lokality, při kterém byla zasažena zvláště chráněná území, je důvodem k odstoupení od smlouvy objednatelem. Uplatnění sankce dle bodu 5.3.3 tím není dotčeno.

6 Použití jiné než objednatelem schválené letecké techniky

Zástupci objednatele, OPK a LČR namátkově kontrolují imatrikulační znaky letecké techniky provádějící aplikaci. Zjištění použití letecké techniky, která není na seznamu letecké techniky (příloha č. 2 smlouvy) nebo jejíž použití nebylo předem písemně odsouhlaseno objednatelem je bez odkladu oznámeno objednateli. Zjištění použití jiné než objednatelem schválené letecké techniky je důvodem k uložení sankce dle čl. X odst. 2. písm. b) smlouvy a k odstoupení od smlouvy objednatelem.

7 Povinnosti zhotovitele

7.1 Zhotovitel je povinen prostřednictvím E-mailu:

- a) oznámit předpokládaný termín zahájení prací na každé lokalitě 14 dní předem; současně sdělit umístění příslušných skládek (pracovní název, souřadnice GPS / označení místa v mapě),
- b) oznámit dodávky vápnitého dolomitu na jednotlivé skládky s alespoň jednodenním předstihem,
- c) před zahájením aplikace předat atest výrobce vápnitého dolomitu (viz bod 3.1) o splnění podmínek požadované kvality (zrnitostní složení, obsah hořčíku a vápníku, obsah těžkých kovů),
- d) oznámit zahájení aplikace na dané lokalitě v den zahájení leteckých prací; zároveň uvést předpokládaný termín ukončení prací na dané lokalitě.
- e) oznámit ukončení aplikace na dané lokalitě nebo její dílčí ucelené části (viz čl. VI., odst. 1. smlouvy) nejpozději následující den po ukončení leteckých prací; v E-mailu jednoznačně identifikovat plochu, na které je vápnění dokončeno zákresem do lesnické mapy (popř. GPS záznamem dle bodu 5.1.4.) nebo výčtem jednotek prostorového rozdělení lesa (oddělení, dílec, porost, porostní skupina),
- f) na vyzvání zástupců objednatele, LČR nebo OPK sdělit plán prací na konkrétní lokalitě pro následující pracovní dny.

7.2 Zhotovitel je dále povinen:

- a) předat zástupci objednatele nebo LČR kopie dodacích listů vápnitého dolomitu nejpozději do 24 hodin od jeho dodání na skládku,
- b) umožnit zástupcům OPK a LČR odběr vápnitého dolomitu ze skládek i z dovozních souprav v rozsahu uvedeném v bodu 3.2 a zúčastnit se tohoto odběru,
- c) převzít zapečetěné kopie vzorků vápnitého dolomitu a uchovat je do proplacení poslední faktury,
- d) umožnit zástupcům LČR kontrolu hmotnosti nákladních souprav v rozsahu uvedeném v bodu 4.1,
- e) umožnit zástupcům LČR kontrolu množství vápnitého dolomitu na jednotlivých skládkách,
- f) na vyzvání zástupců objednatele, LČR nebo OPK předložit průběžnou evidenci dosud vykonaných prací (lze i formou GPS záznamu dle bodu 5.1.4.) a sdělit plán prací na konkrétní lokalitě pro následující pracovní dny,
- g) na každém pracovišti zajistit stálou přítomnost osoby oprávněné zastupovat zhotovitele při provádění kontroly.
- h) předat zástupci objednatele kopie leteckých palubních deníků, kopie výkazů provedené práce, popř. GPS záznamy dle bodu 5.1.4, jako přílohu daňového dokladu za ukončené dílčí plnění; podklady se musí týkat stejné plochy, jejíž dokončení oznámil zhotovitel E-mailem dle bodu 7.1 písm. e).

8 Předání práce a vystavení daňových dokladů

Z vpředu uvedených kontrol vyplývá následující proces předání práce a vystavení daňových dokladů (viz čl. VI. smlouvy):

Zhotovitel oznámí dle bodu 7.1 písm. e) objednateli na E-mail ukončení prací na lokalitě nebo její dílčí ucelené části, která má být předmětem dílčí splátky (dále jen „předmětná lokalita“). V návaznosti na toto oznámení vyzve zástupce LČR dotčené vlastníky lesa k provedení předepsané kontroly pochůzkou.

Následně zhotovitel předá objednateli daňový doklad (fakturu) za ukončené dílčí plnění. Nezbytnou přílohou daňového dokladu (faktury) budou:

- kopie výkazů provedené práce (= sumář průběžné evidence provedených prací)
Sumář se vede pro každou lokalitu zvlášť. Sumář musí obsahovat minimálně tyto informace (pro každý den a pro každý kus letecké techniky zvlášť): počet letů (tj. počet jednotlivých shozů vápnitého dolomitu), aplikované množství vápnitého dolomitu, a výčet ošetřených jednotek prostorového rozdělení lesa (oddělení, dílec, porost, porostní skupina).
Sumář nemusí obsahovat výčet jednotek prostorového rozdělení lesa ošetřených v jednotlivých dnech, pokud budou součástí faktury GPS záznamy dle bodu 5.1.4.
- kopie příslušných stran leteckých palubních deníků (vždy obě strany deníku),

- popř. GPS záznamy dle bodu 5.1.4 na datovém nosiči,
- přílohou posledního daňového dokladu (faktury) za každý kalendářní rok musí být i potvrzení vlastníků manipulačních ploch o kontrole úklidu (včetně potvrzení o uvedení případně poškozených pozemních komunikací a ploch do původního stavu),

dále jen „podklady“, vztahující se k předmětné lokalitě.

Tyto podklady předá objednatel zástupci LČR. Objednatel zároveň vyzve zástupce LČR a OPK k sumarizaci výsledků provedené kontrolní činnosti, vztahující se k předmětné lokalitě.

Zástupce LČR na základě potvrzení vlastníků lesa (viz bod 5.1.3), výkazů provedené práce, leteckých palubních deníků, dodacích listů vápnitého dolomitu a provedených kontrol na předmětné lokalitě následně zašle objednateli **vyjádření k úplnosti prací** (přílohou budou protokoly z provedených kontrol). Zároveň s tím předá objednateli související podklady předložené zhotovitelem s výjimkou kopií dodacích listů.

OPK v návaznosti na oznámení o ukončení prací sumarizuje výsledky kontrol (kvality vápnitého dolomitu a rovnoměrnosti aplikace) provedených na předmětné lokalitě a zašle objednateli **vyjádření k dodržení předepsané kvality aplikovaného materiálu a rovnoměrnosti pokrytí** (přílohou budou protokoly z provedených kontrol).

Objednatel na základě doručených podkladů, vyjádření LČR a OPK, a protokolů z vlastní kontrolní činnosti vztahující se k předmětné lokalitě rozhodne o proplacení nebo vrácení daňového dokladu (faktury) zhotoviteli dle čl. VI. odst. 4 smlouvy.

ČÁST „B“

Příklady výpočtů snížení ceny – podle kontrolního řádu

Vysvětlivky:

Sc - snížení ceny (Kč),

Cz - smluvní cena dílčí (fakturovaná) zakázky (Kč),

Vz - výměra dílčí (fakturované) zakázky (ha),

f - redukční faktor,

zV - zjištěná vlhkost (%),

mV - stanovená maximální vlhkost (%),

zD - zjištěný rozdíl v množství navezeného váp. dolomitu (t),

pD - předepsaná dávka (t/ha),

nD - soustavně nižší zjištěná dávka (t/ha).

Pro účely následujících výpočtů jsou použity fiktivní $Vz = 1\,000$ ha a $Cz = 7\,000\,000,-$ Kč

3.3.1 Nedodržení požadované zrnitosti

(příklad: nedodržení % zrnitosti u částic nad 3,15 mm o 9 % a u částic do 0,09 mm také o 9 %. Při souběhu nedodržení velikosti částic se použije pouze jeden a to vyšší faktor)

$$Sc = Cz \times f = 7\,000\,000 \times 0,50 = 3\,500\,000 \text{ Kč}$$

3.3.2 Nedodržení požadovaného obsahu $MgCO_3$ a celkového obsahu $CaCO_3 + MgCO_3$

(příklad: zjištěn obsah $MgCO_3 = 34,2\%$)

$$Sc = Cz \times 1/35 \times (35,0 - 34,2) = 160\,000 \text{ Kč}$$

(příklad: zjištěn celkový obsah $CaCO_3 + MgCO_3 = 86\%$)

$$Sc = Cz \times 1/87 \times (87 - 86) = 80\,459,80 \text{ Kč}$$

3.3.3 Překročení limitních hodnot rizikových prvků

$$Sc = Cz \times f = 7\,000\,000 \times 0,50 = 3\,500\,000 \text{ Kč}$$

3.3.4 Nedodržení vlhkosti

(příklad: zjištěná vlhkost 8%)

$$Sc = Cz \times 1/95 \times (zV - mV) = 7\,000\,000 \times 1/95 \times (8 - 5) = 221\,052,63 \text{ Kč}$$

4.3.1 Nedodržení množství dodaného vápnitého dolomitu

(příklad: navezený váp. dolomit = 2 900 tun, předepsaná dávka = 1 000 ha * 3 t = 3 000 t)

$$Sc = 1,5 \times zD / pD \times Cz / Vz = 1,5 \times 100/3 \times 7\,000\,000 / 1\,000 = 350\,000,- \text{ Kč}$$

5.3.1 Snížení ceny za soustavně nižší zjištěnou dávku vápnitého dolomitu

(příklad: zjištěná nižší dávka u více než 2/3 odběr. nádob = 2,8 t/ha)

$$Sc = Cz \times (1 - nD / pD) = 7\,000\,000 \times (1 - 2,8/3,0) = 466\,666,67 \text{ Kč}$$

5.3.2 Zjištěný rozdíl mezi evidencí a kontrolou počtu letů

(příklad: počet evidovaných letů 104, počet skutečných letů 100, rozdíl 4%)

$$Sc = Cz \times f = 7\,000\,000 \times 0,08 = 560\,000 \text{ Kč}$$

$f = 2 \times$ zjištěný rozdíl (např. 4% = 0,04)

5.3.3 Snížení ceny při aplikaci mimo určené lokality

$$Sc = Cz \times f = 7\,000\,000 \times 0,1 = 700\,000 \text{ Kč}$$

ČÁST „C“

Zástupci objednatele pro kontrolní činnost

Zástupci, kterým bude současně zasilán E-mail dle bodu 1.2:

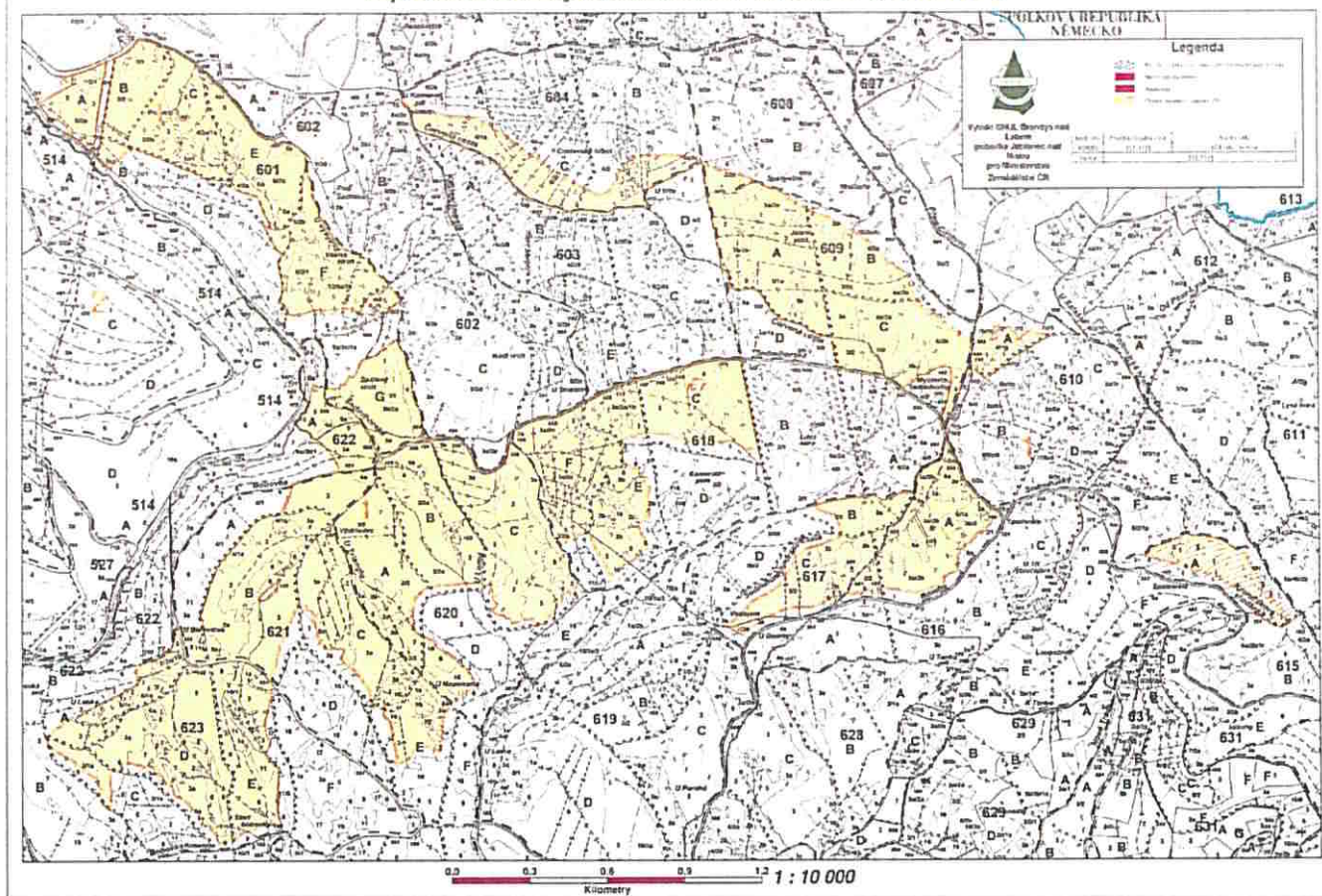
1. **Ing. Jiří Bílý, Ph.D.**, Ministerstvo zemědělství, Odbor hospodářské úpravy a ochrany lesů - 16210, Těšnov 65/17, 110 00 Praha 1; tel: 221 812 272, 724 926 265; e-mail: jiri.bily@mze.cz.
2. **Ing. Václav Rybář**, Lesy České republiky, s. p., Oddělení výzkumu a projektů EU, Dr.Vrbenského 2874/1, 415 01 Teplice; tel.: 956 999 601, 724 523 961; e-mail: vaclav.rybar@lesy-cr.cz.
 - vydává pokyn vlastníkům lesa k provedení kontroly dle 5.1.3.
 - vystavuje „vyjádření k úplnosti prací“
3. **doc. Ing. Vít Šrámek, Ph.D.**, Výzkumný ústav lesního hospodářství a myslivosti, v.v.i., Strnady 136, 156 00 Praha 5 – Zbraslav; tel.: 602 260 808, e-mail: sramek@vulhm.cz.
 - vystavuje „vyjádření k dodržení předepsané kvality aplikovaného materiálu a rovnoměrnosti pokrytí“

Další zástupci:

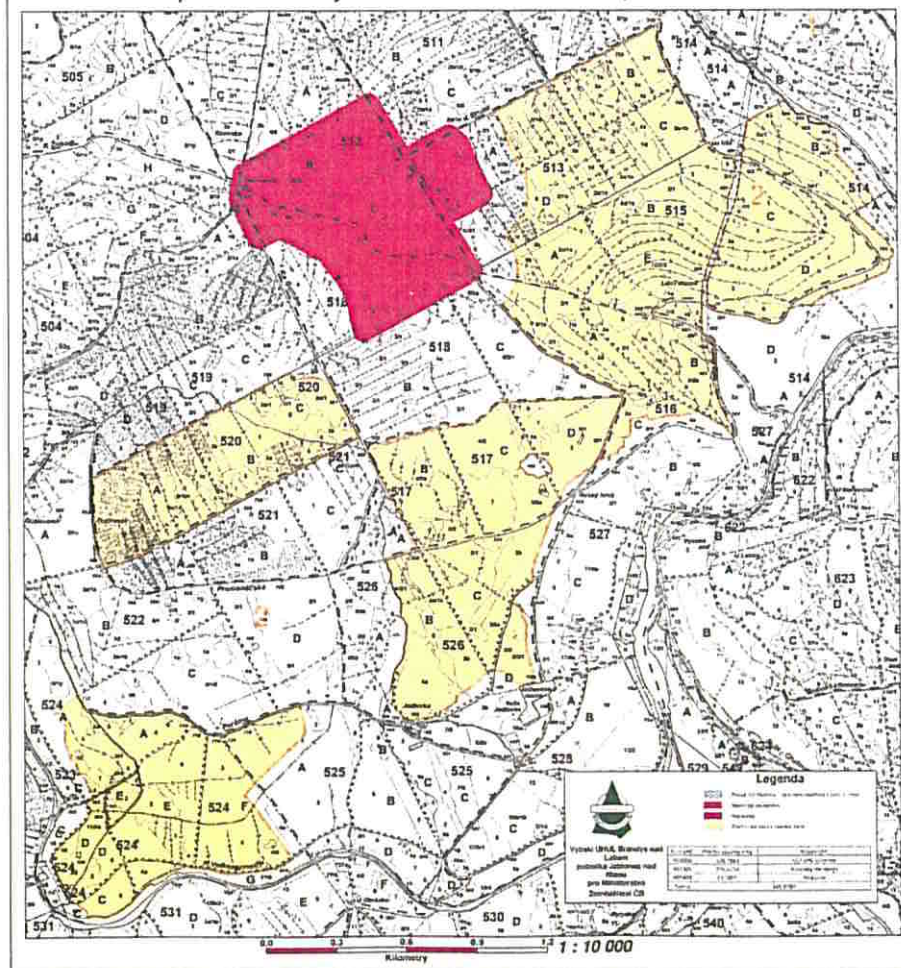
4. **Ing. Norbert Buchta**, Ministerstvo zemědělství, Odbor hospodářské úpravy a ochrany lesů 16210; tel.: 602 450 057, e-mail: norbert.buchta@mze.cz
5. **Ing. Radek Novotný, PhD.**, Výzkumný ústav lesního hospodářství a myslivosti, v.v.i., Strnady 136, 156 00 Praha 5 – Zbraslav; tel.: 602 291 763.
6. **Ing. Tomáš Čihák**, Výzkumný ústav lesního hospodářství a myslivosti, v.v.i., Strnady 136, 156 00 Praha 5 – Zbraslav; tel.: 724 006 555.
7. **Ing. Věra Fadrhonsová**, Výzkumný ústav lesního hospodářství a myslivosti, v.v.i., Strnady 136, 156 00 Praha 5 – Zbraslav; tel.: 257 892 233.
8. **Ing. Jiří Toms**, Lesy České republiky, s.p., Lesní správa Děčín, Sládkova 2, Děčín, 405 02; tel: 724 523 240.
9. **Ing. Petr Josef Zettl**, Lesy České republiky, s.p., Lesní správa Horní Blatná, nám. Sv.Vavřince 119, Horní Blatná, 362 37; tel.: 724 525 005.
10. **Ing. Alexandr Fous**, Lesy České republiky, s.p., Lesní správa Kraslice, Tyršova 648, Kraslice, 358 01; tel.: 724 524 853.
11. **Ing. Stanislav Liška**, Lesy České republiky, s.p., Lesní správa Klášterec, V Zátíši 830, Klášterec, 431 51; tel.: 725 389 767.
12. **Ing. Pavel Rus**, Lesy České republiky, s.p., Lesní správa Litvínov, Máchova 1688, Litvínov 6, 436 06; tel.: 606 620 540.
13. **Ing. Jiří Illichmann**, Lesy České republiky, s.p., Lesní správa Františkovy Lázně, Chebská 8, Františkovy Lázně, 351 01; tel: 725 627 798.

Příloha č. 3: Zákresy lokalit určených k vápnění v letech 2017-2018

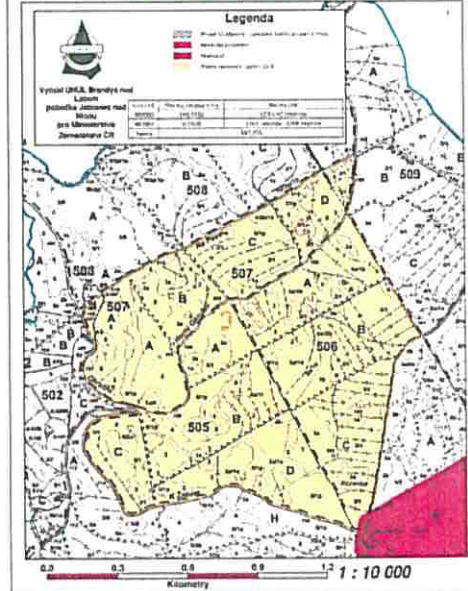
Vápnění na Krušných horách 2017 lokalita č. 1, Cinovec 1



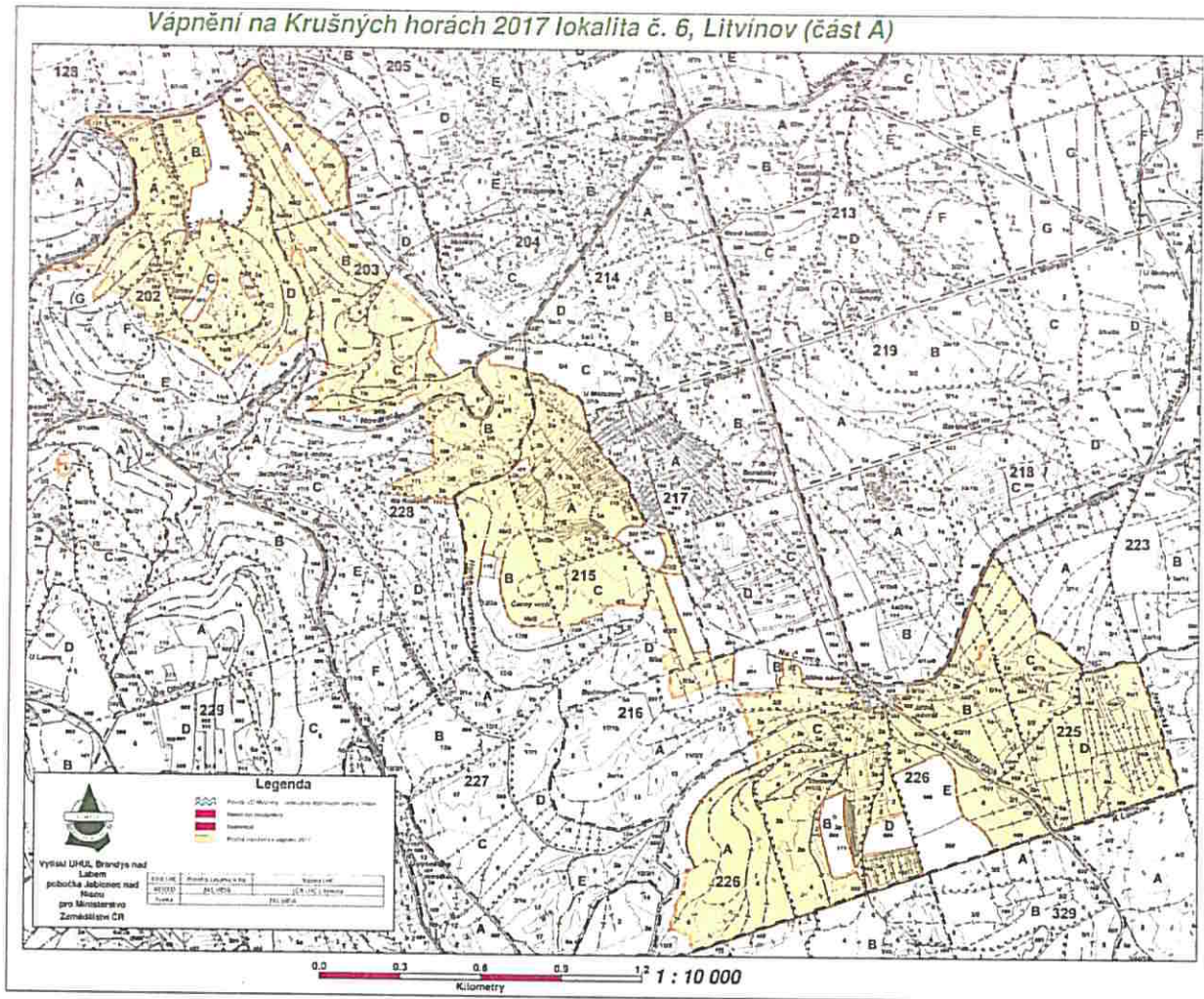
Vápnění na Krušných horách 2018 lokalita č. 2, Cinovec 2



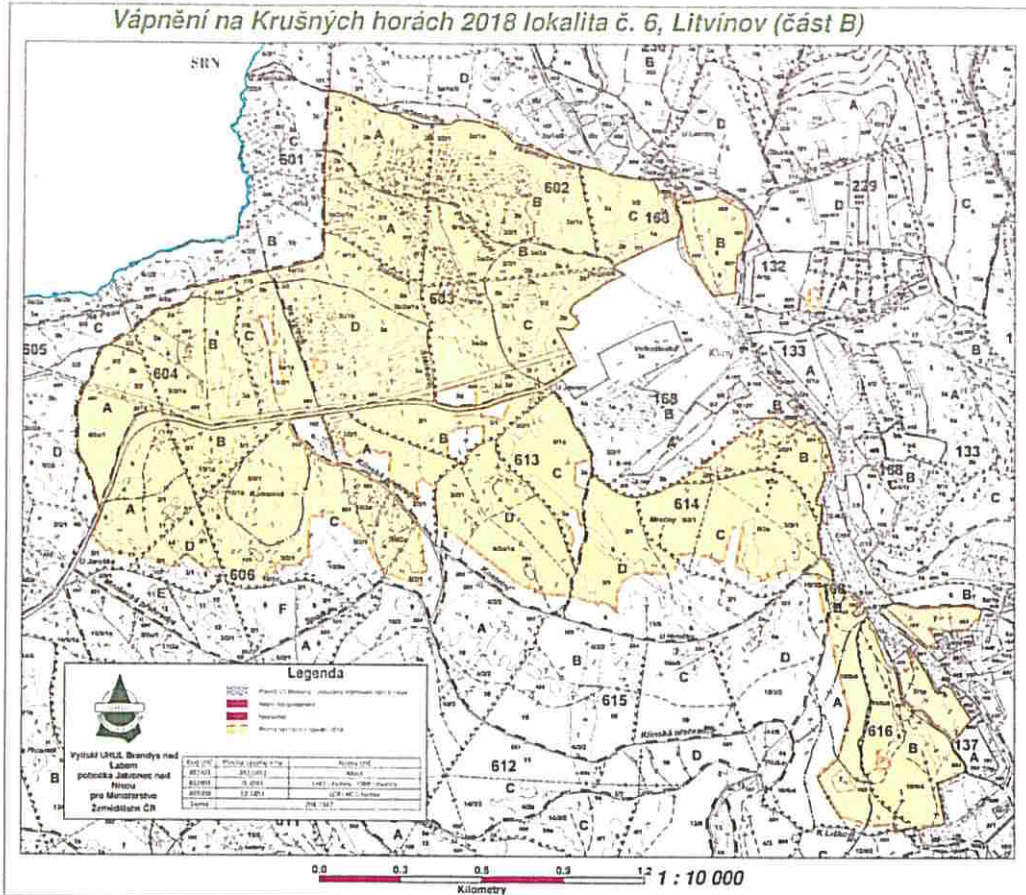
Vápnění na Krušných horách 2018 lokalita č. 3, Cinovec 3



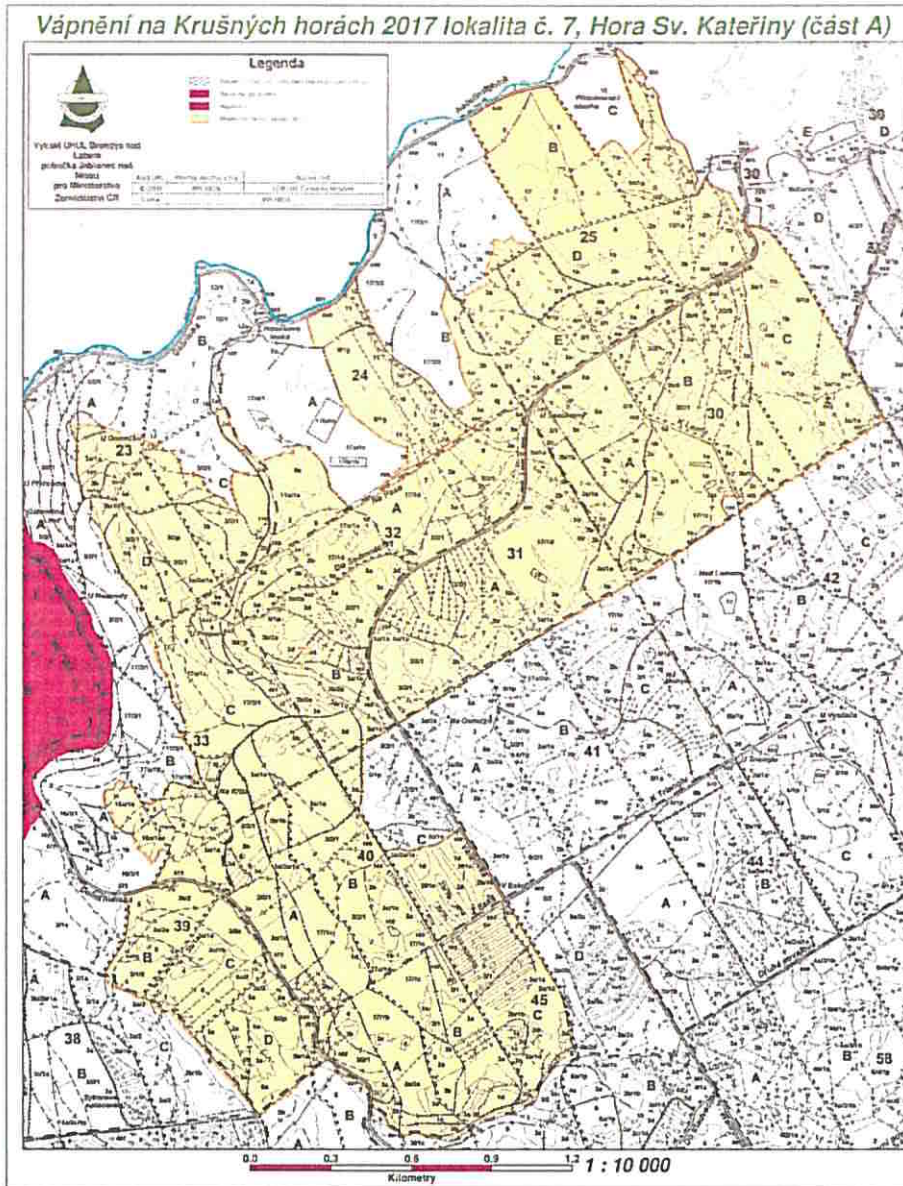
Vápnění na Krušných horách 2017 lokalita č. 6, Litvínov (část A)



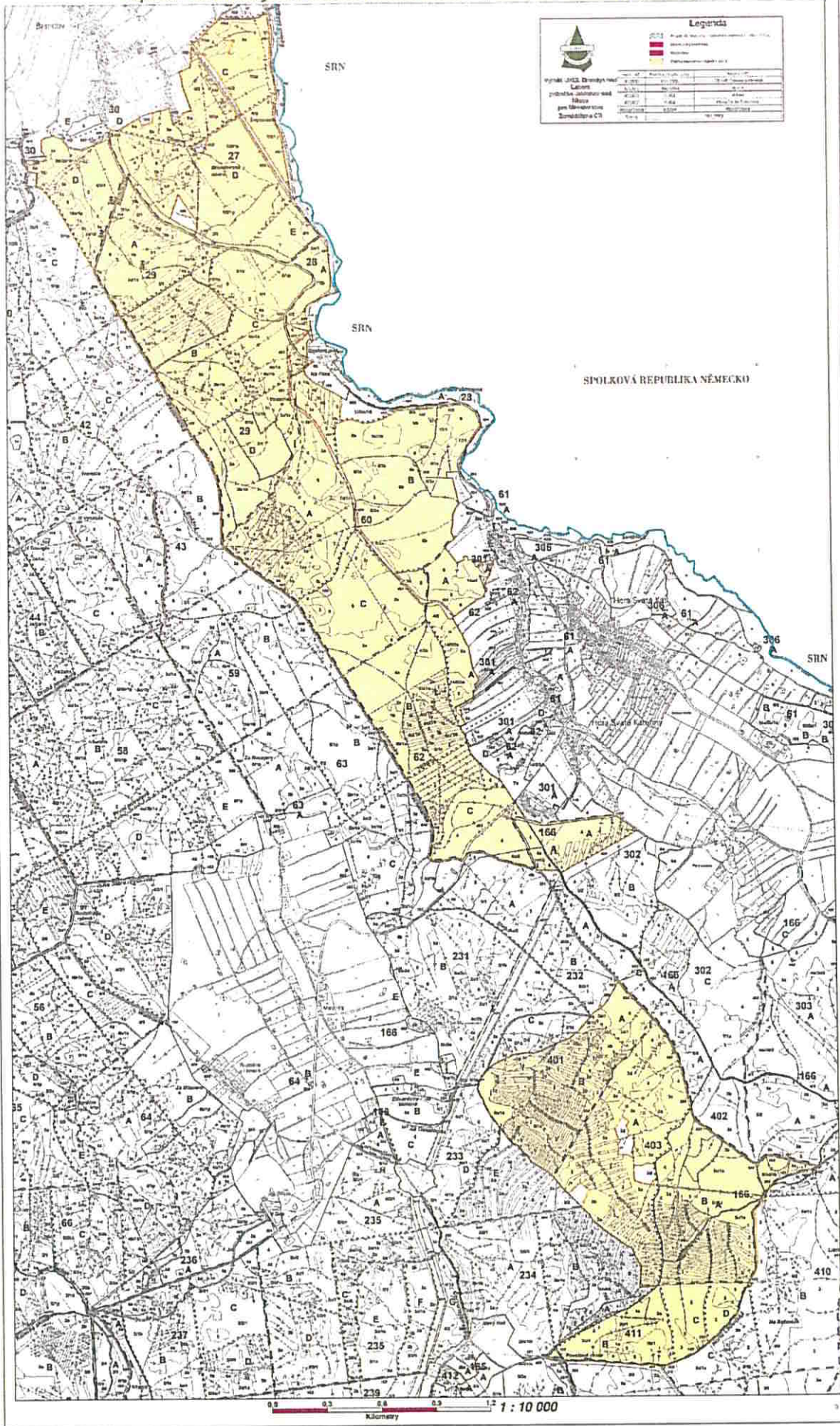
Vápění na Krušných horách 2018 lokalita č. 6, Litvínov (část B)



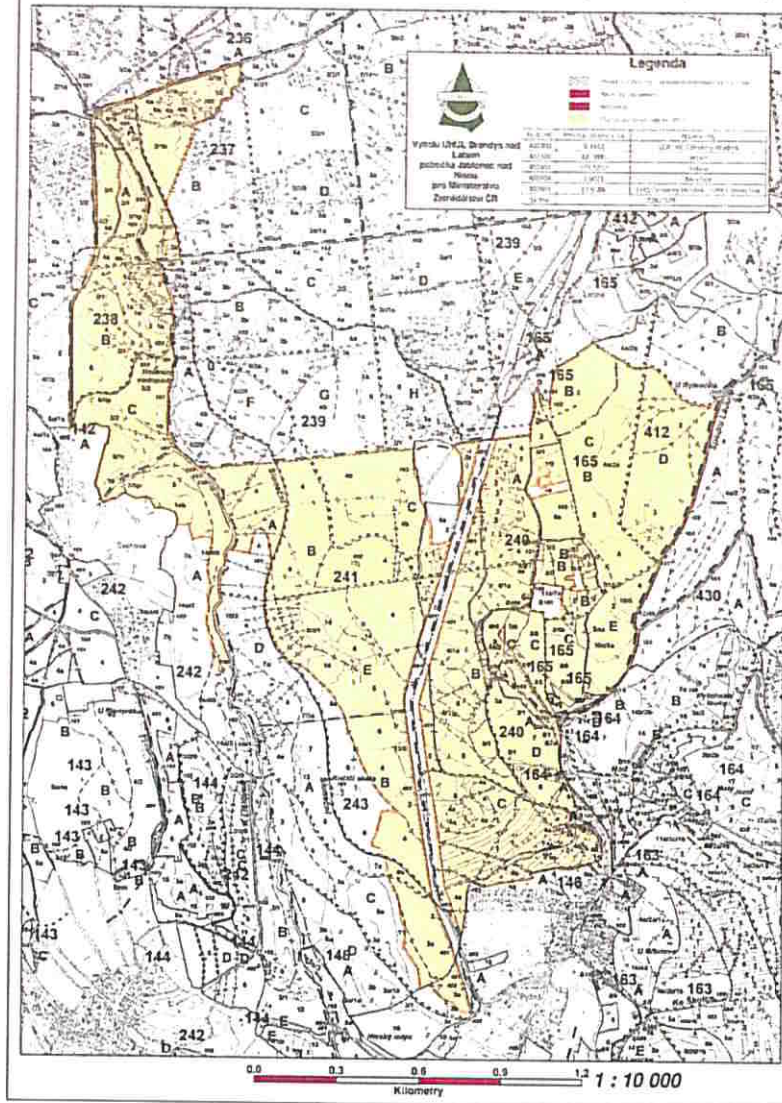
Vápnění na Krušných horách 2017 lokalita č. 7, Hora Sv. Kateřiny (část A)

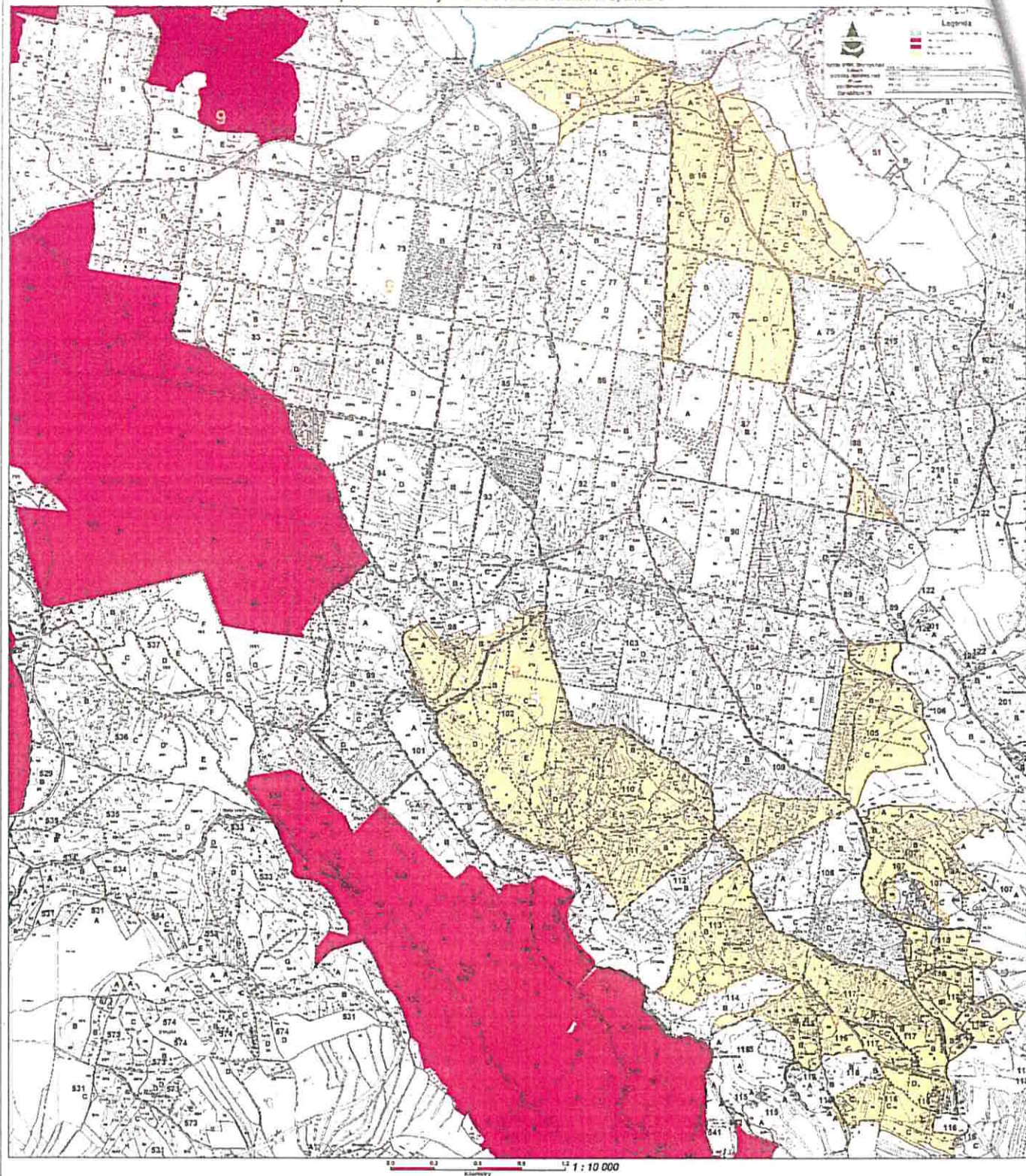


Vápnění na Krušných horách 2018 lokalita č. 7, Hora Sv. Kateřiny (část B)

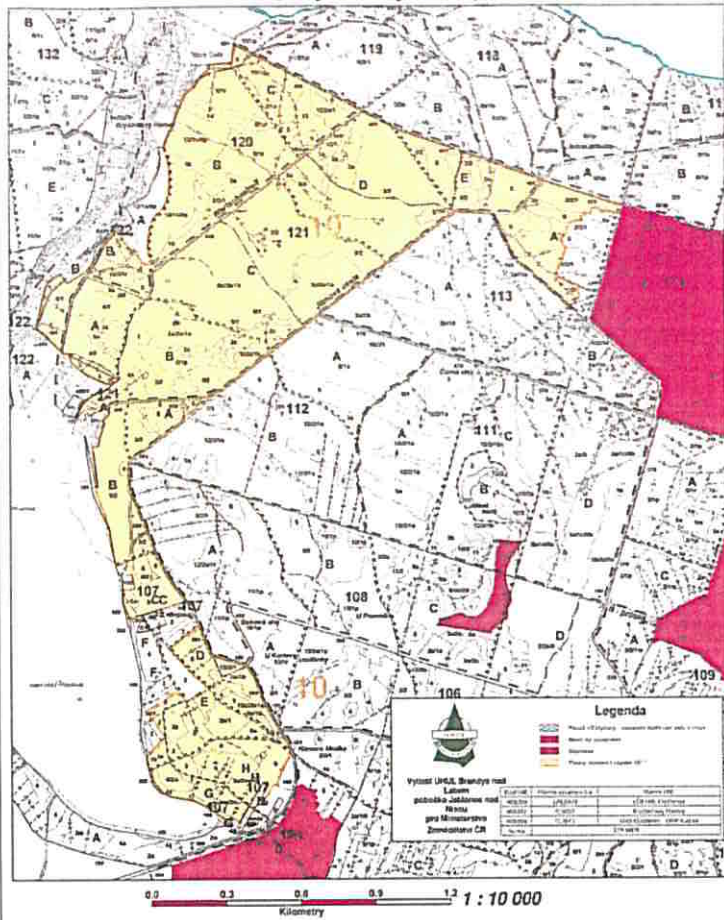


Vápnění na Krušných horách 2017 lokalita č. 8, Jirkov (část A)

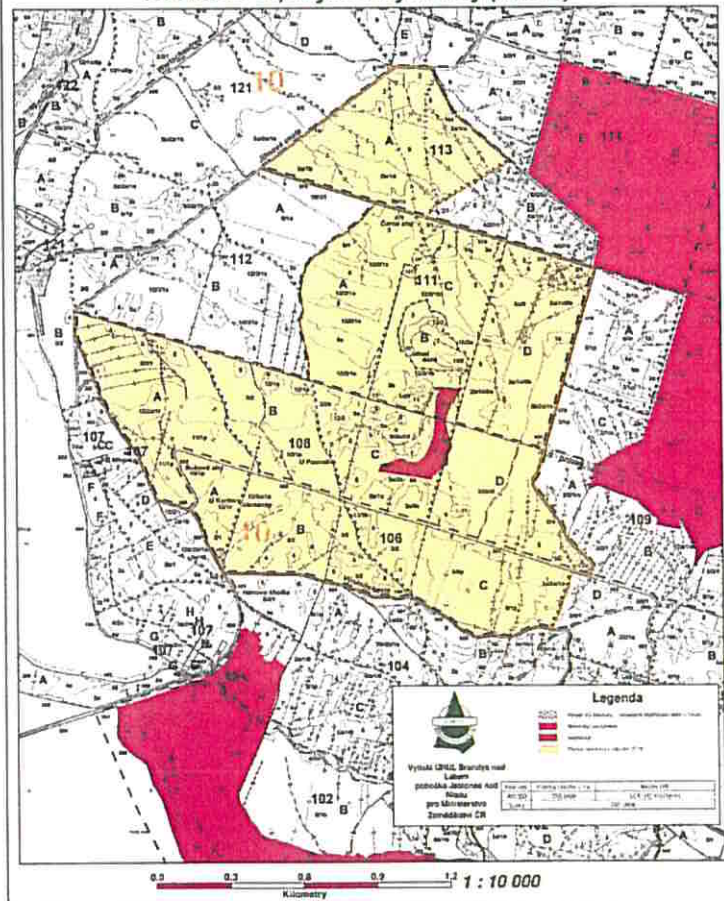




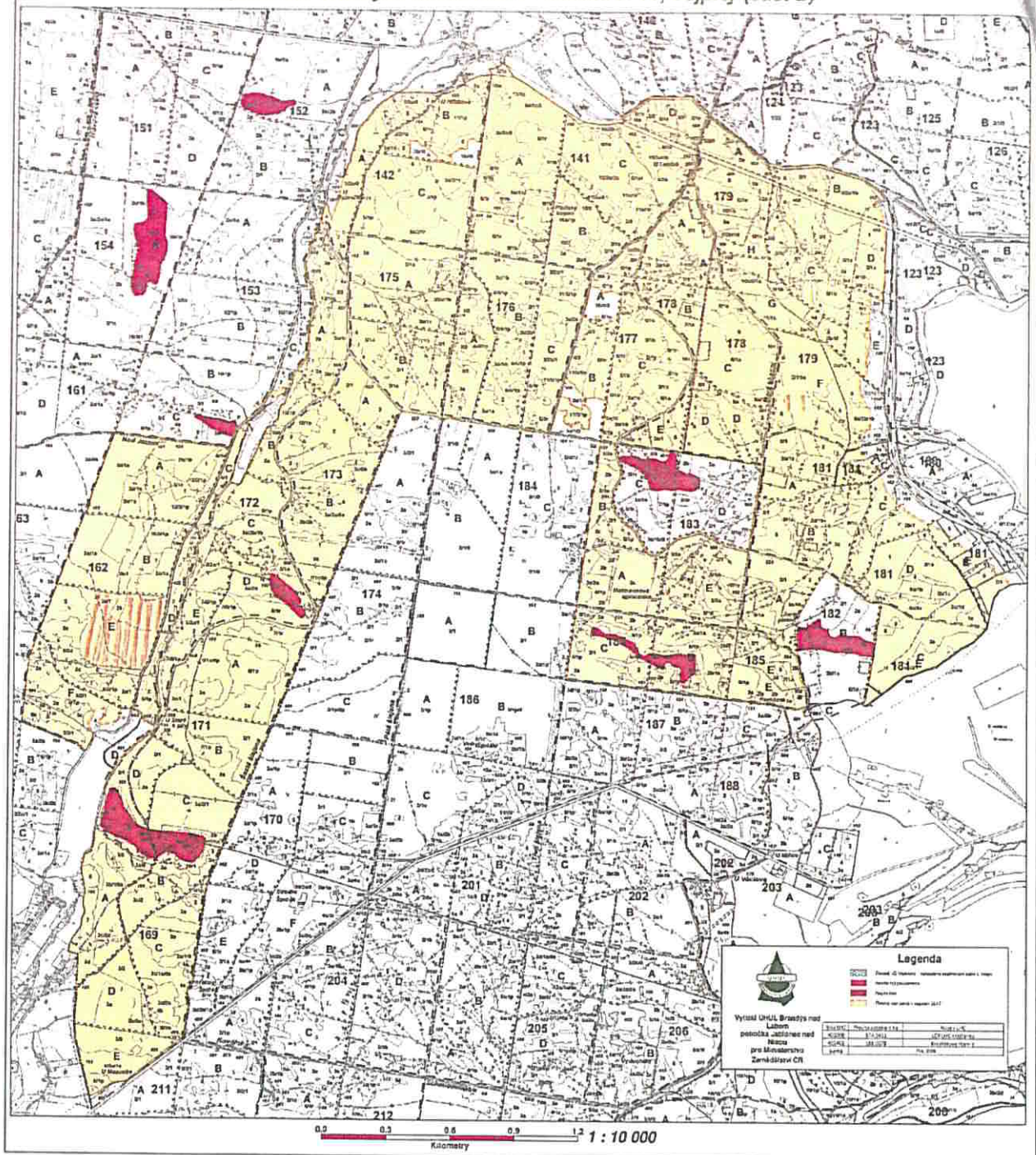
Vápnění na Krušných horách 2017
 lokalita č. 10, Kryštofovy Hamry (část A)



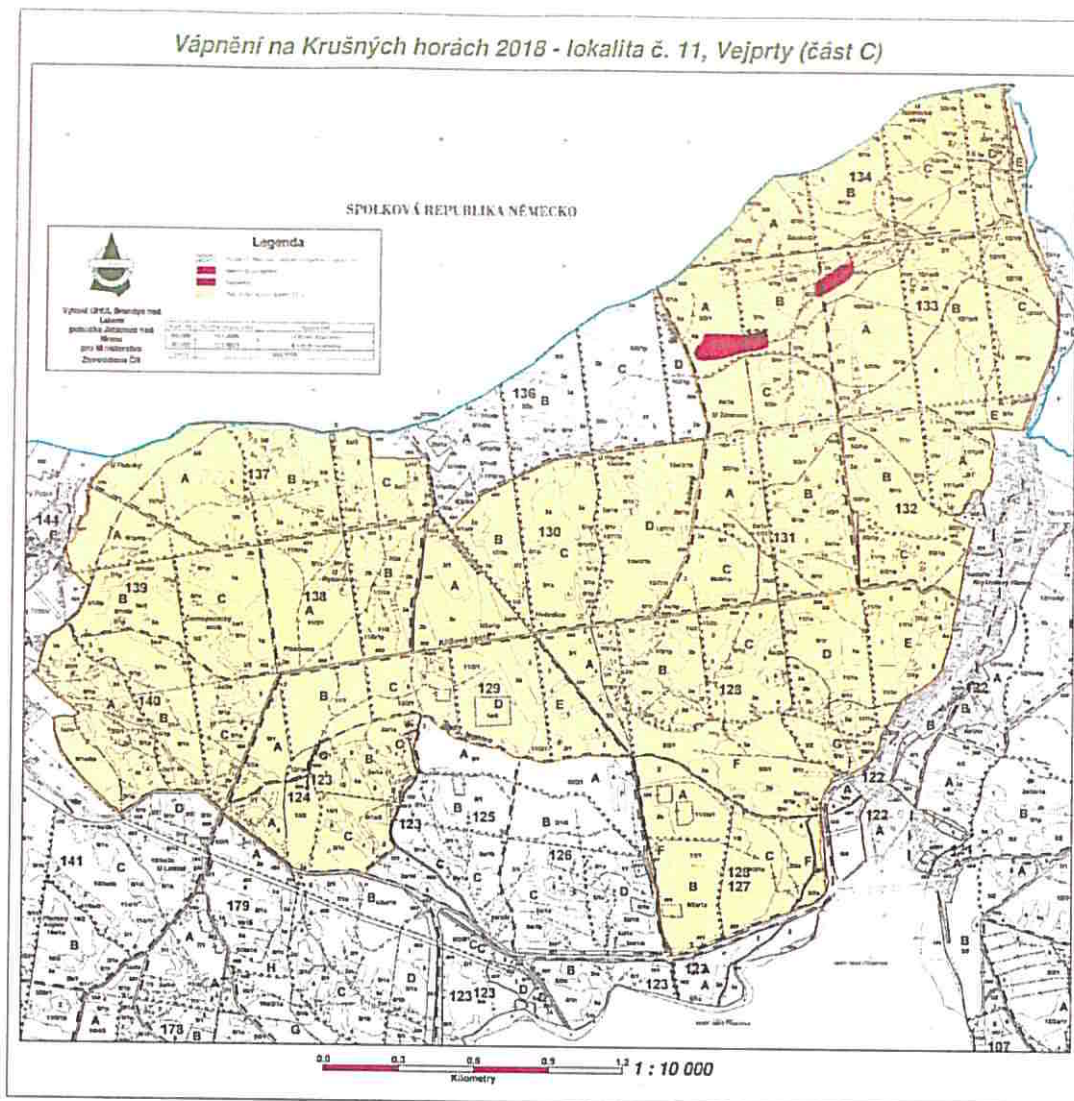
Vápnění na Krušných horách 2018
 lokalita č. 10, Kryštofovy Hamry (část B)



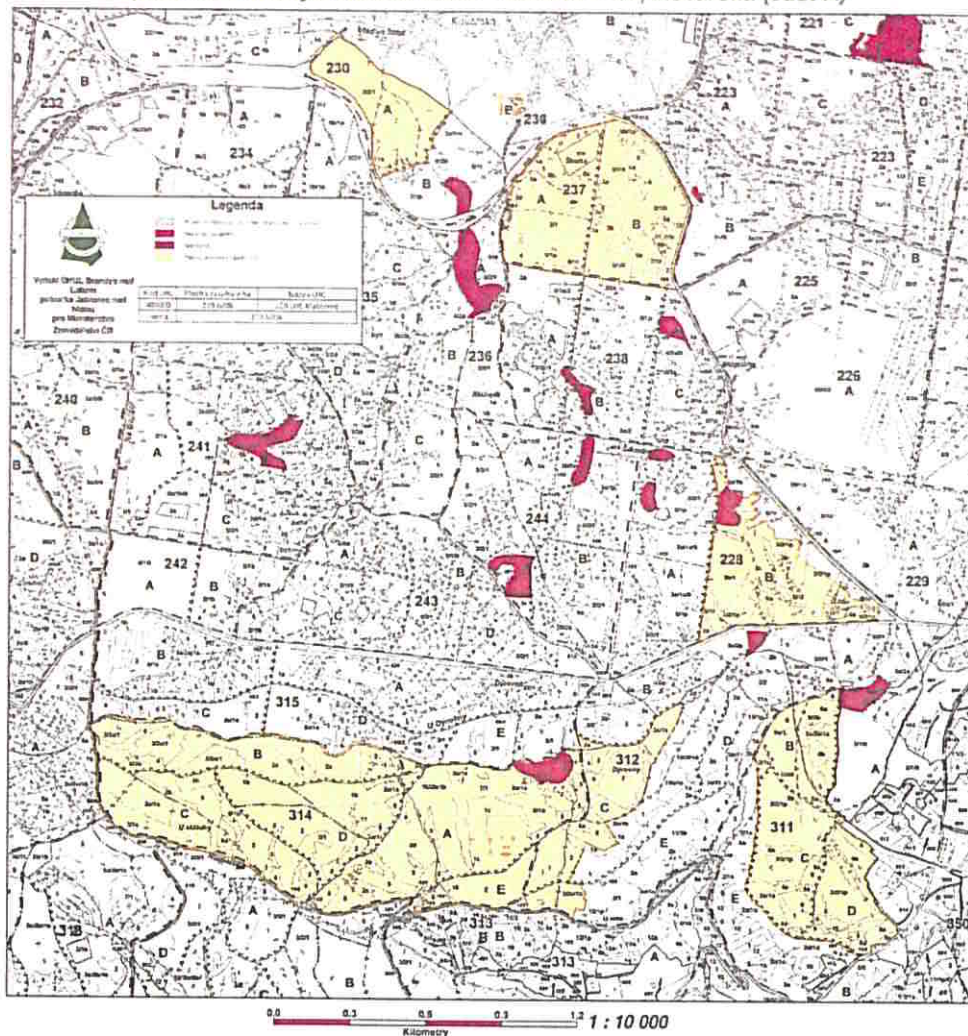
Vápnění na Krušných horách 2017 - lokalita č. 11, Vejprty (část B)



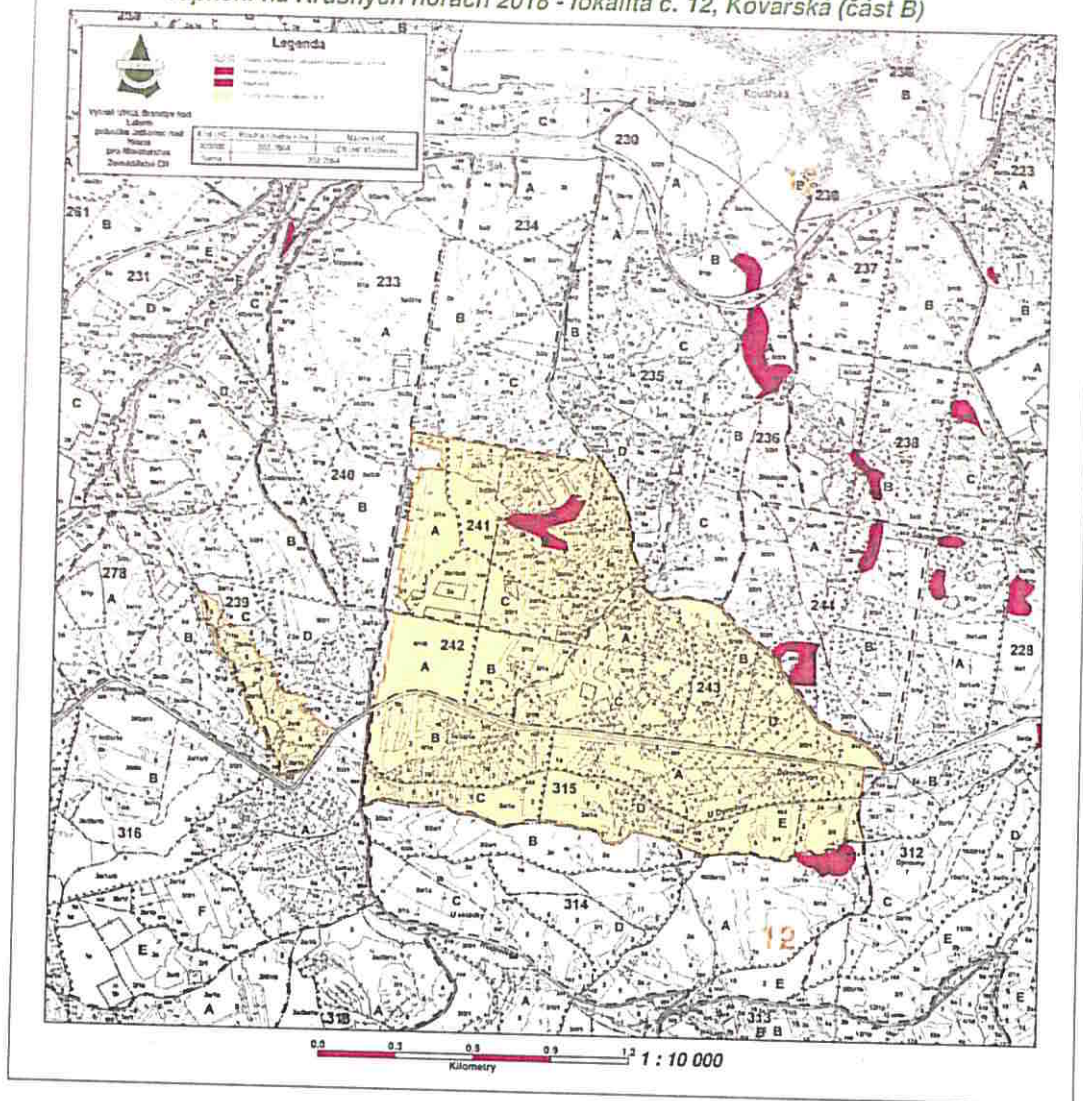
Vápnění na Krušných horách 2018 - lokalita č. 11, Vejprty (část C)

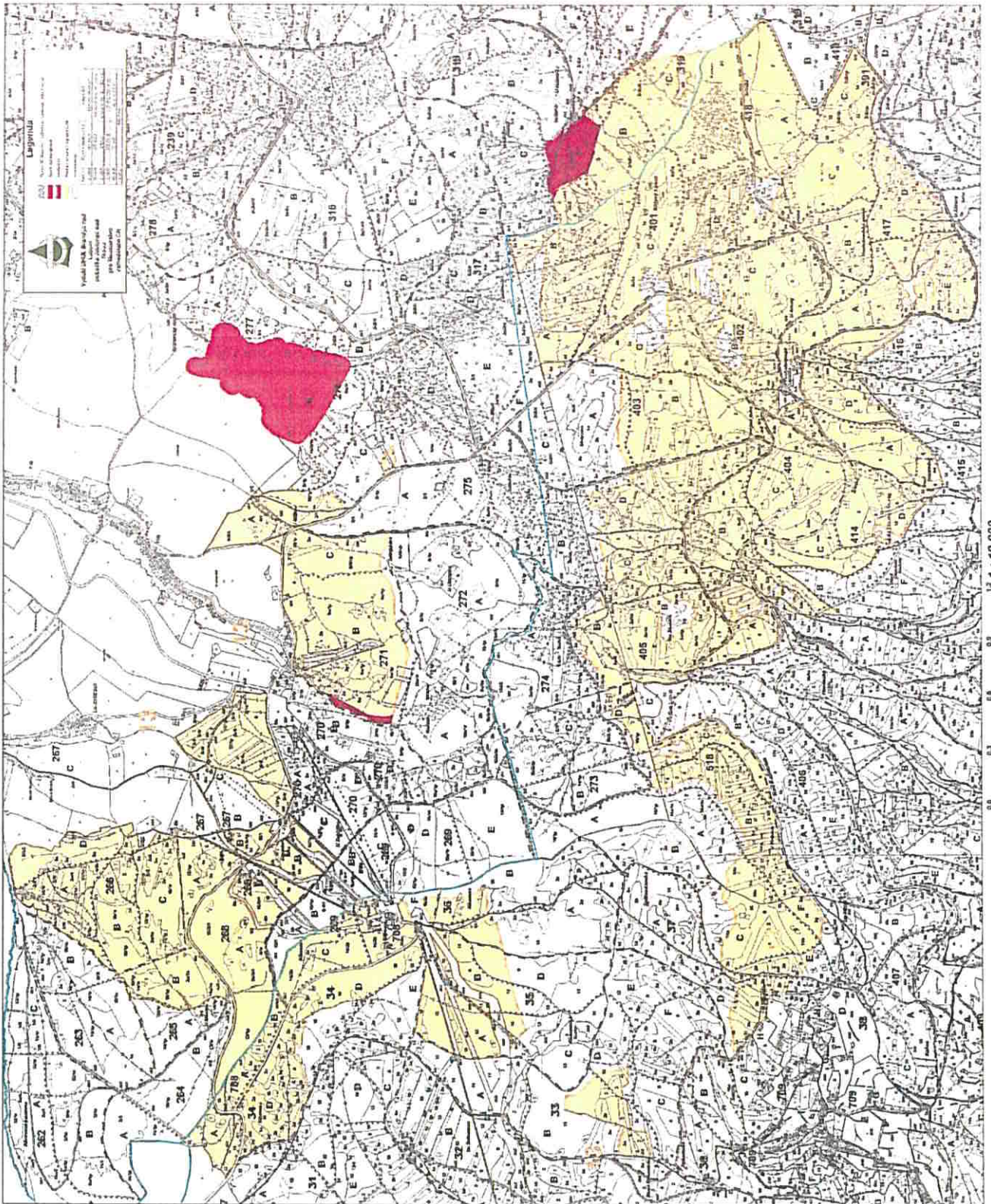


Vápnění na Krušných horách 2017 - lokalita č. 12, Kovářská (část A)

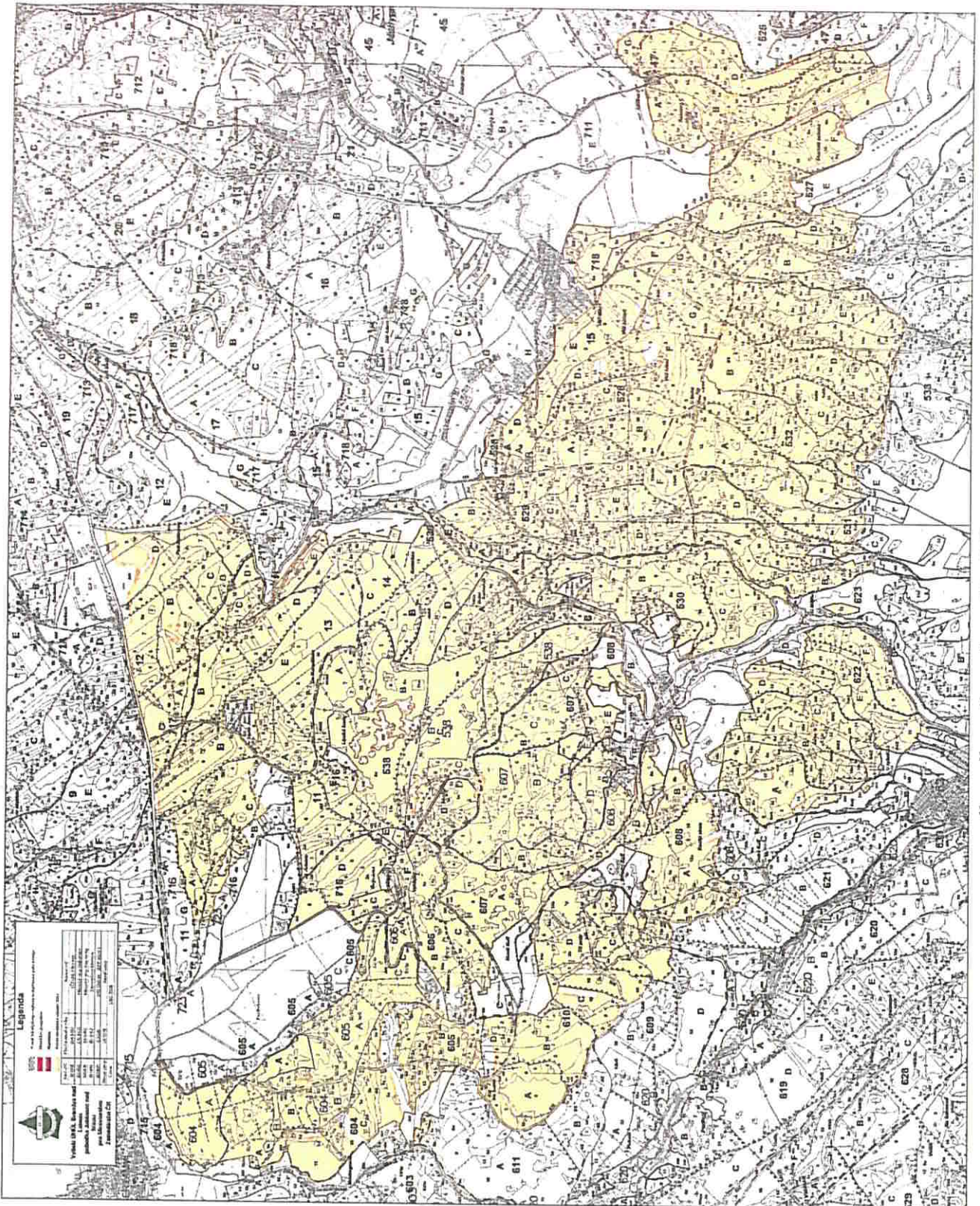


Vápnění na Krušných horách 2018 - lokalita č. 12, Kovářská (část B)





Vápění na Krušných horách 2017 - lokalita č. 14, Horní Blatná 1



Vápění na Krušných horách 2017 - lokalita č. 19, Kraslice 2

