

Průvodní a technická zpráva k akci: „Zprůtočnění DVT Řičí p. v k.ú. Hnojice“



Provozní úsek závodu Horní Morava:

Vypracovala: Ing. Renáta Najdková

Datum: červenec 2017

ÚDAJE O AKCI

Název akce: „Zprůtočnění DVT Říčí p. v k.ú. Hnojice“
Katastrální území: Hnojice
Kraj: Olomoucký
ORP: Šternberk
Vodní tok (IDVT): DVT Říčí p. (IDVT10206477)
Správce toku: Povodí Moravy, s.p., závod Horní Morava, provoz Olomouc

ÚDAJE O ZADAVATELI

Název: Povodí Moravy, s.p.,
Sídlo: Dřevařská 932/11, 602 00 Brno
IČO: 708 900 13
Projektant - Ekolog: Ing. Renáta Najdková

POŽADOVANÉ PRÁCE

Odstranění 93ks dřevin a 2608m² křovin a 30m³ naplavenin z průtočného profilu. Jedná se o dřeviny již napadané v korytě toku, překážky bránící plynulému odtoku vody (zachycené náplavy a zátarasy z dřevní hmoty), dále dřeviny rostoucí přímo v korytě toku cca do 1/3 hloubky průtočného profilu koryta a ostatní porosty označené oranžovou reflexní barvou (porosty proschlé, prohnílé, napadené dřevokaznou houbou a hrozící vývratem do koryta toku nebo na okolní pozemky). Zatření pařezů, nacházející se v průtočném profilu, proti výmladkům herbicidním přípravkem určeným k použití v blízkosti vody do konce směny, při které došlo k odstranění dřeviny. Likvidace těžebního odpadu a následný úklid pracoviště. Zhotovitel odkoupí od Povodí Moravy, s.p. vytěžené dřevo a zajistí jeho odvoz. Cena za dřevní hmotu bude zhotovitelem navržena nezávisle na ceně za práci. Při fakturaci budou pohledávky Zhotovitele a Zadavatele vypořádány vzájemným zápočtem.

ÚČEL AKCE

Dřeviny určené k odstranění snižují průtočnou kapacitu toku, tvoří překážku plynulému odtoku vody, brání přístupu do koryta, hrozí vyvrácením do toku nebo mohou svým pádem ohrozit bezpečnost osob a majetku na přilehlých pozemcích. Větve přestálých, proschlých a prohníklých porostů padají do koryta toku a vytváří podmínky pro vznik překážek – nápěchů z organických naplavenin, které brání plynulému odtoku.

POPIS LOKALITY A CHARAKTERISTIKA POZEMKŮ

Akce bude provedena na pozemku parc. č. 791/1 v k. ú. Hnojice, se kterým má právo hospodařit Povodí Moravy, s. p., celkové délce 646 m, v ř.km 4,914 – 5,560. Práce budou prováděny na pozemcích na březích a v korytě vodního toku se ztíženým přístupem pro mechanizaci. Terén je svažité s množstvím nerovností. Pozemky pod korytem a část pozemků přiléhajících k vodnímu toku jsou v majetku České republiky s právem hospodaření určeným pro Povodí Moravy, s.p. Přístup ke korytu je možný po veřejných komunikacích a pozemcích v majetku České republiky s právem hospodaření určeným pro Povodí Moravy, s.p. a pozemcích soukromých vlastníků.

SEZNAM POZEMKŮ A DOTČENÝCH PROVÁDĚNÍM PRACÍ (VSTUPY NA POZEMKY)

vlastník	podíl	parcela	k. ú.
Státní pozemkový úřad, Husinecká 1024/11a, Žižkov, 13000 Praha 3		159/45	Hnojice
Knapek František, Masarykova třída 795/41, Hodolany, 77900 Olomouc	1/2	159/44	Hnojice
Zemědělské družstvo Hnojice, č. p. 186, 78501 Hnojice	1/2	159/44	Hnojice
Zemědělské družstvo Hnojice, č. p. 186, 78501 Hnojice		159/43, 159/42	Hnojice
Horáková Marie, č. p. 47, 78501 Hnojice	1/2	159/62	Hnojice
Železná Amálie, Štěpánov 86	1/2	159/62	Hnojice
Gráfová Tereza, Lomená 128/12, Kylešovice, 74706 Opava	1/3	159/65	Hnojice
Kuba Dalibor Mgr., Mýnská 1260/32, Předměstí, 74601 Opava	1/3	159/65	Hnojice
Zouharová Hana MUDr., Karáskova 670/75, Pod Bezručovým vrchem, 79401 Krnov	1/3	159/65	Hnojice
Mikešová Libuše, č. p. 110, 78501 Hnojice		159/64	Hnojice
Gregorová Milada, č. p. 118, 78501 Hnojice	1/2	159/68	Hnojice
Gregor Vladimír, č. p. 118, 78501 Hnojice	1/2	159/68	Hnojice
Pol Oldřich, č. p. 41, 78501 Hnojice		248/93	Hnojice
Obec Hnojice, č. p. 117, 78501 Hnojice		158/1	Hnojice

VSTUPY NA POZEMKY CIZÍCH VLASTNÍKŮ

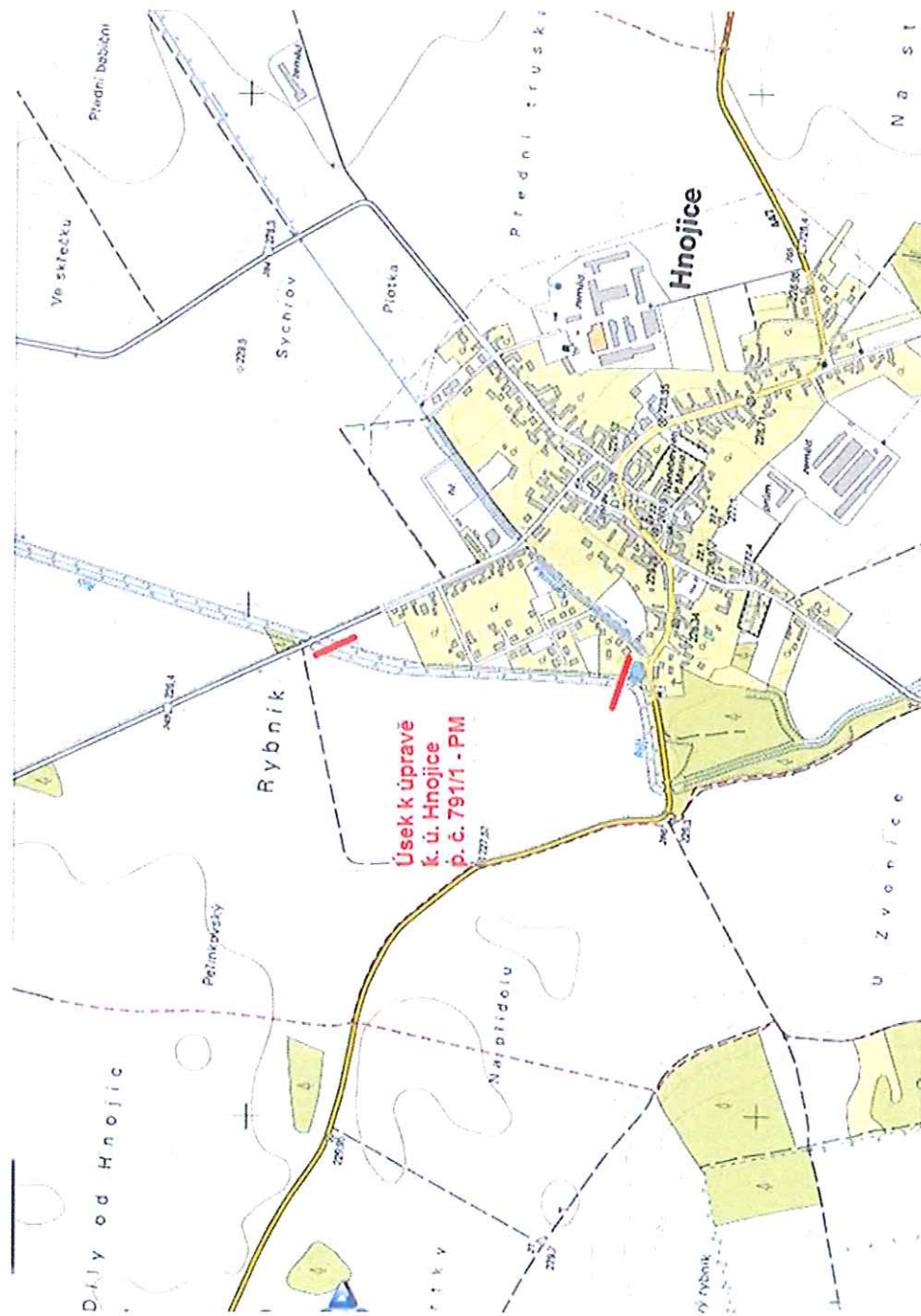
Vlastní těžba dřeva bude probíhat na pozemcích ve vlastnictví Povodí Moravy, s.p. případně na pozemcích soukromých vlastníků. Vlastníci těžebních a sousedních pozemků byli dopisem s plánovanou probírkou obeznámeni. Pokud při pracích dojde ke vstupům na pozemky cizích vlastníků, je nutné dbát na maximální bezpečnost při práci a šetrné využití pozemků. Po ukončení práce na daném pozemku je zhotovitel povinen bezodkladně uvést tento pozemek do původního stavu. Jakékoliv nevratné škody na těchto pozemcích je zhotovitel povinen majiteli kompenzovat v plné výši.

ČASOVÝ HARMONOGRAM PRACÍ

Zahájení akce: říjen 2017 v době vegetačního klidu

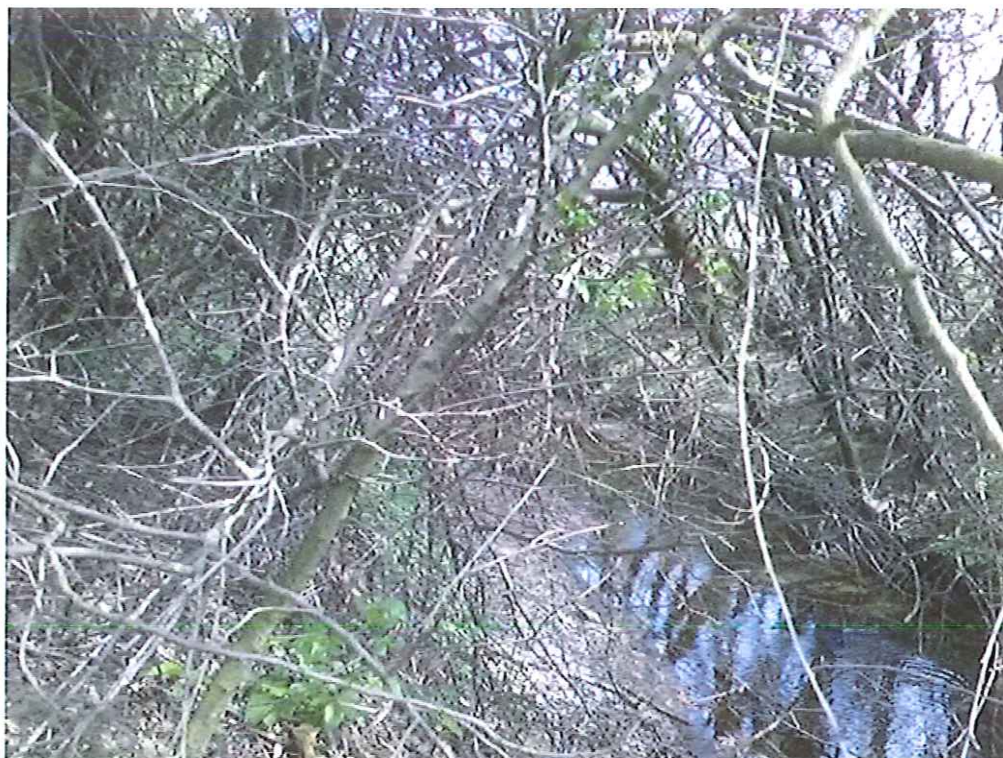
Ukončení akce: do 20. listopadu 2017

MAPOVÉ PODKLADY



FOTODOKUMENTACE









VYZNAČENÍ POROSTŮ V TERÉNU A SPECIFIKACE DŘEVIN

Odstraněny budou dřeviny rostoucí přímo v korytě toku cca do 1/3 hloubky průtočného profilu koryta (převážně náletové dřeviny do průměru 12 cm a křoviny) a ostatní porosty označené oranžovou reflexní barvou. Ostatní neoznačené dřeviny nebo dřeviny označené zelenou reflexní barvou na břehu nebudou káceny a zůstanou v porostu zachované a nepoškozené. Písmeno X označuje větší shluk stromů a znamená odstranění celého trsu dřevin. Vyznačení proběhlo v květnu roku 2017.

D 1,3 m:	12	15	20	25	30	35	40	45	50	celkem
Výpočet porostní zásoby										
V R B A										
výška (m)	6	7	8	9	10	11	12	13	14	
Q 1 ks (m3)	0,03	0,05	0,11	0,17	0,28	0,42	0,61	0,83	1,11	
počet (ks)			1	4	3					8
Q celkový (m3)			0,11	0,68	0,84					1,63
O Ř E Š Á K										
výška (m)	5	6	7	8	10	12	14	16	18	
Q 1 ks (m3)	0,03	0,04	0,09	0,17	0,29	0,43	0,7	1,03	1,42	
počet (ks)			2							2
Q celkový (m3)			0,18							0,18
T R N K A										
výška (m)	3	4	5	6	7	8	9	10	11	
Q 1 ks (m3)	0,03	0,05	0,11	0,17	0,28	0,42	0,61	0,83	1,11	
počet (ks)	5	5	10	29	29	2	3			83
Q celkový (m3)	0,15	0,25	1,1	4,93	8,12	0,84	1,83			17,22
ÚHRNEM (ks)	5,0	5,0	13,0	33,0	32,0	2,0	3,0			93,0
ÚHRNEM (m3)	0,2	0,3	1,4	5,6	9,0	0,8	1,8			19,0

Sortimentace těžebního fondu

dřevina	Počet stromů (ks)	objem celkem (m3)	Průměrný objem (m3)	sortimentace					
				pilařské výřezy III. tř.		ost. průmyslové IV. tř.		palivo VI. tř.	
				%	m 3	%	m 3	%	m 3
VRBA	8	1,63	0,2038					80%	1,30
OREŠAK	2	0,18	0,0900					80%	0,14
ŠVESTKA	83	17,22	0,2075					80%	13,78
POČET CELKEM	93	19,03	0,2046						15,22
ZUŽITKOVATELNÉ DŘEVÍ			15,224						
ODPAD			3,806						3,81

ZPŮSOB PROVÁDĚNÍ PRACÍ

- Práce budou prováděny pomocí motorových pil, speciálního nebo univerzálního lesního traktoru, za použití ručního dřevorubeckého nářadí, případně jiných pomůcek a zařízení (lanová dopravní zařízení, stromolezecké vybavení, plovoucí zařízení, atd.). Ořez, kácení, soustřeďování a odvoz dříví bude provedeno na náklady dodavatele.
- Kácením, soustřeďováním a odvozem dříví nesmí dojít k poškození objektů a zařízení jiných vlastníků, správců a uživatelů. Dodavatel je povinen úzce spolupracovat se správcí sítí při operativním vypínání vedení a s vlastníky a uživateli pobřežních pozemků při operativním řešení vstupů na tyto pozemky.
- Pokud zhotovitel způsobí Povodí Moravy, s.p. či jinému vlastníkovu škodu, je povinen toto neprodleně ohlásit příslušnému pracovníkovi Povodí Moravy, s.p.
- Soustřeďování dříví musí být prováděno v polozávěsu, nikoli jen prostým vlečením. V případě, že by svazek dříví nebo i jednotlivý kus mohl poškodit dřeviny, břehy nebo majetek cizích subjektů, musí být soustřeďování provedeno po jednotlivých kusech nebo s přepínáním úvazku.
- Klest a těžební odpad musí být odstraňován **současně a průběžně** s kácením porostu. Technologický postup se musí přizpůsobit tak, aby nedocházelo k přejíždění klestu traktorem, jeho rozbití na malé kousky a zaježdění do půdy.
- Klest a těžební zbytky mohou být zneškodňovány štěpkováním nebo odvozem na místa dalšího zpracování nikoliv pálením. V případě štěpkování musí být štěrka odvážena průběžně.
- Pařezy musí být seříznuty co nejnižší, rovnoběžně se sklonem břehu. V průtočném profilu zatřeny proti výmladkům herbicidním přípravkem určeným k použití v blízkosti vody do konce směny, při které došlo k odstranění dřeviny.
- Odvoz odpadu vzniklého při realizaci prací, zajištění jeho dočasného nebo trvalého uložení, resp. převzetí těchto odpadů do vlastnictví osoby oprávněné k jejich převzetí podle zákona č.185/2001 Sb., o odpadech, ve znění pozdějších předpisů, není-li touto osobou přímo zhotovitel.
- Dodavatel musí vést pracovní deník, ve kterém zaznamená všechny údaje důležité z hlediska technologie, bezpečnosti práce, pracovních podmínek, kontrol, atd.
- V průběhu práce musí být respektovány pokyny pracovníků Povodí Moravy, s.p. a na závěr musí být pracoviště předáno ve stavu jako před zahájením těžby.
- Pokud při realizaci díla vznikne dřevní štěrka, je zhotovitel povinen po ukončení prací sdělit její celkové získané množství v m³ a její následné využití (uložení na místě, likvidace, prodej, pro vlastní potřebu atp.).
- **Těžba a úklid musí být dokončen do 20. 11. 2017!!!**

OCHRANA DŘEVIN A OŠETŘENÍ POROSTŮ

Kácením a soustřeďováním určených dřevin nesmí být poškozeny ostatní dřeviny břehového porostu. Pokud by k poškození výjimečně došlo, budou asanovány (dotvarovány a konzervace ran) nebo po dohodě s dozorem investora zcela odstraněny.

BEZPEČNOST A OCHRANA ZDRAVÍ PŘI PRÁCI

Při těžbě, soustřeďování, druhoování a odvozu dříví musí být důsledně dodržováno nařízení vlády č. 28/2002 Sb., kterým se stanoví způsob organizace práce a pracovních postupů, které je zaměstnavatel povinen zajistit při práci v lese a na pracovištích obdobného charakteru. Zejména je nutné dbát na zabezpečení bezpečnosti uživatelů přilehlých pozemků, staveb, komunikací, veřejných prostranství a sítí. Za bezpečnost při práci je zodpovědný zhotovitel a přebírá na sebe veškerá rizika, zejména pak odpovědnost za škodu na zdraví a majetku svém, Povodí Moravy, s.p. a třetích osob.

DOPRAVNÍ ŘEŠENÍ

Pokud bude provádění prací vyžadovat dopravní značení, zhotovitel si jej zajistí na vlastní náklady a zodpovědnost, včetně jeho projednání s orgány státní správy a policie ČR, stejně jako případnou opravu a očištění komunikací rozbitých či znečištěných v souvislosti s prováděním údržby.

ŘEŠENÍ VEGETACE A SOUVISEJÍCÍCH TERÉNNÍCH ÚPRAV

Po skončení prací bude okolí akce uvedeno do původního stavu. Břehy a zemní pláň poškozené mechanizací budou po skončení prací zatravněny vhodnou travní směsí.

PŘÍLOHY

Oznámení o vstupu na pozemky

Oznámení o kácení dřevin rostoucích mimo les

Rozhodnutí městského úřadu Šternberk

dle rozdělovníku

VÁŠ DOPIS ZNAČKY/ZE DNE

NAŠE ZNAČKA
PM045152/2017-ZHMProv/Na

VYŘIZUJE
Ing, Renáta Najdková
+420 585 711 246
najdkova@pmo.cz

MÍSTO/DATUM
Olomouc
2. 8. 2017

Oznámení o vstupu na pozemky

Povodí Moravy, s. p. – závod Horní Morava, jako přímý správce drobného vodního toku Řičí p. (IDVT10206477), bude v období vegetačního klidu (1. 10. 2017 - 31. 3. 2018) provádět kácení břehového porostu z průtočného profilu s probírkou dřevin břehového porostu drobného vodního toku Řičí p. Odstraněny budou dřeviny v průtočném profilu toku a označené oranžovou reflexní barvou.

Dřeviny určené k odstranění snižují průtočnou kapacitu toku, tvoří překážku plynulému odtoku vody, brání přístupu do koryta, hrozí vyvrácením do toku nebo mohou svým pádem ohrozit bezpečnost osob a majetku na přilehlých pozemcích. Větve přestálých, proschlých a prohnílých porostů padají do koryta toku a vytváří podmínky pro vznik překážek – nápěchů z organických naplavenin, které brání plynulému odtoku.

Akce bude provedena na pozemku parc. č. 791/1 v k. ú. Hnojice, se kterým má právo hospodařit Povodí Moravy, s. p., celkové délce 646 m, v ř.km 4,914 – 5,560, dle přiložené situační mapy, která tvoří přílohu č. 1 tohoto oznámení.

Vzhledem k tomu, že k vodnímu toku přiléhají i pozemky ve Vašem vlastnictví nebo užívání, oznamujeme Vám tímto, že na ně bude v případě potřeby nutné vstupovat ve smyslu ustanovení § 49, odst. 1, písm. a) a b) a § 51, odst. 1, písm. a) zákona č. 254/2001 Sb.

Práce související s kácením porostu budou prováděny co nejšetrněji, aby Vám nevznikla škoda na Vašich pozemcích či majetku. Po ukončení prací budou pozemky a cesty uvedeny do původního stavu. Pokud i přesto dojde ke škodě na Vašem majetku, obraťte se prosím písemně na výše uvedenou adresu nebo přímo na technický dozor akce – Ing. Renáta Najdková, email: najdkova@pmo.cz, tel: +420 585 711 246 ve věci projednání náhrady škody.

Toto oznámení má charakter projednání dle § 49, odst. (1), písm. a) a b) a odst. (3) zákona č. 254/2001 Sb. o vodách.

Děkujeme za pochopení.

S pozdravem

Povodí Moravy, s.p.
Dřevařská 11, 602 00 Brno
Závod Horní Morava (16)
U dět. domova 263, 772 11 Olomouc
DIČ: CZ70890013, IČ: 70890013



Ing. Jiří Zedníček
ředitel závodu Horní Morava

Přílohy

1. Situační mapa

Na vědomí
provoz Olomouc

Městský úřad Šternberk
Odbor životního prostředí
Horní náměstí 16
785 01 Šternberk

VÁŠ DOPIS ZNAČKY/ZE DNE

NAŠE ZNAČKA
PM033007/2017-ZHMProv/Na

VYŘIZUJE
Ing. Renáta Najdková
+420 585 711 246
najdkova@pmo.cz

MÍSTO/DATUM
Olomouc
6. 6. 2017

Oznámení o kácení dřevin rostoucích mimo les dle § 8 odst. 2) zákona č.114/1992 Sb.,

Povodí Moravy, s. p. – závod Horní Morava, jako správce drobného vodního toku Říčí p. (IDVT10206477), Vám v souladu s ustanoveními § 8 zákona č. 114/1992 Sb., v platném znění,

o z n a m u j e,

že bude v období vegetačního klidu (1. 10. 2017 - 31. 3. 2019) provádět kácení břehového porostu z průtočného profilu a pomístné odstranění překážek z průtočného profilu koryta drobného vodního toku Říčí p. Akce bude provedena na pozemku parc. č. 791/1 v k. ú. Hnojice, se kterým má právo hospodařit Povodí Moravy, s. p., celkové délce 646 m, v ř.km 4,914 – 5,560, dle přiložené situační mapy, která tvoří přílohu č. 1 této žádosti. Odstraněny budou dřeviny na levém i pravém břehu vodního toku, které jsou označené oranžovou reflexní barvou a dřeviny, které zasahují do průtočného profilu koryta toku.

Zdůvodnění zásahu:

Dřeviny navržené ke kácení jsou přestálé, suché, zlomené a napadené dřevokaznou houbou, snižují průtočnou kapacitu toku, tvoří překážku plynulému odtoku vody a brání přístupu mechanizace do koryta. Budou odstraněny dřeviny vyrůstající z břehů vodního toku a dřeviny, které hrozí vyvrácením do toku, nebo mohou svým pádem ohrozit bezpečnost osob a majetku na přilehlých pozemcích a dále vytváří podmínky pro vznik překážek z organických naplavenin bránících neškodnému odtoku. Většina dřevin je ve špatném stavu, jsou přestálé a napadené dřevokaznou houbou a dochází u nich k častému ulamování větví a jejich pádům do vodního toku

a přilehlého okolí. Na místě kácení bude i po odstranění dřevin v celém úseku zachován dostatečný zapojený porost z trnky obecné, vrby sp. a růže šípkové. Odstraněním těchto nevhodných dřevin vznikne prostor pro okolní zdravé a perspektivní dřeviny, které budou lépe prospívat.

Specifikace dřevin

Pokáceno či ořezáno bude celkem 93ks dřevin o výčetním průměru 12-45 cm ve výšce 1,3m. Převážně se jedná o vrby sp., ořešák královský a trnku obecnou. Dále bude odstraněno cca 2608m² křovin a dřevin do průměru 12 cm, cca z 1/3 břehové hrany, které zasahují do průtočného profilu koryta toku. Podrobná specifikace jednotlivých druhových a velikostních tříd je uvedena v tabulce.

<i>Průměr kmene</i>	<i>trnka</i>	<i>Vrba</i>	<i>ořešák</i>
12-20	20	1	2
21-30	58	7	0
31-45	5	0	0
celkem	83	8	2
celkem	93 ks		

Křoviny	2608 m²
naplaveniny	30m³

Práce související s kácením porostu budou prováděny co nejšetrněji, aby nevznikla škoda na ostatních porostech a pozemcích. Po ukončení prací budou veškeré pozemky uvedeny do původního stavu.

Spolu s tímto oznámením Vás žádáme o souhlasné stanovisko k zásahu do VKP dle § 4 odst. 2) zákona 114/1992 Sb. Dále žádáme o sdělení, které další akty (vyjádření, rozhodnutí apod.) orgánů ochrany přírody jsou potřebné pro realizaci shora uvedeného záměru.

S pozdravem

Povodí Moravy, s.p.

Děvaňská 11, 602 00 Brno

Závod Horní Morava

U dět. domova 263, 772 11 Olomouc

DIČ: CZ70890013, IČ: 70890013

Ing. Jiří Zedníček

ředitel závodu Horní Morava

Přílohy

1. Situační mapa
2. Fotodokumentace
3. Výpis z katastrálního území

Na vědomí

Provoz Olomouc

Obecní úřad Hnojice, Hnojice 117, 785 01 Šternberk

DP 4890P2903 25.7.2017
č. - 43314

Městský úřad Šternberk
Odbor životního prostředí
Horní náměstí 78/16
785 01 Šternberk

Toto rozhodnutí nabylo právní moci

dne: 26.07.2017

a je vykonatelné dnem: 26.07.2017

Datum: 26.07.2017

Podpis: [podpis]

(1) odbor životního prostředí



Č. j.: MEST 102856/2017

Sp. zn.: OŽP 460/2017 rap

Spisový znak - 246.4, skartační znak/skartační lhůta - A/5

Šternberk 24.07.2017

Oprávněná úřední osoba Jan Rapant, referent odboru životního prostředí
pro vyřízení: tel.: 585086573, e-mail: rapant@sternberk.cz

Oprávněná úřední osoba Mgr. Antonín Kostrůnek, vedoucí odboru životního prostředí
pro podepisování: tel.: 585086572, e-mail: kostrunek@sternberk.cz

ROZHODNUTÍ

Městský úřad Šternberk, odbor životního prostředí jako věcně a místně příslušný správní orgán dle ust. § 10 a § 11 zákona č. 500/2004 Sb., správní řád, ve znění pozdějších předpisů (dále jen „správní řád“) a orgán ochrany přírody (dále jen „OOP“) dle ust. § 75 odst. 1 písm. c) a § 77 odst. 1 písm. a) zákona č. 114/1992 Sb., o ochraně přírody a krajiny, ve znění pozdějších předpisů (dále jen „ZOPK“), vydává

souhlas

dle ust. § 4 odst. 2 zákona o ochraně přírody a krajiny

k zásahu do významného krajinného prvku – vodního toku Říčí na pozemku parc. č. 791/1 v k. ú. Hnojice,

na základě žádosti ze dne 08. 06. 2017 právnické osoby Povodí Moravy, s.p., Dřevařská 923/11, Veveří, 602 00 Brno, IČ: 70890013, závod Horní Morava, U Dětského domova 263, 772 11 Olomouc (dále jen „žadatel“).

Souhlas se zásahem do významného krajinného prvku – vodního toku Říčí (dále jen „VKP“) je akceptovatelný za splnění následujících podmínek:

1. Zásah do VKP bude spočívat v odstranění 93 ks vzrostlých stromů v druhové skladbě: trnka obecná (*Prunus spinosa*), vrba (*Salix* sp.) a ořešák královský (*Juglans regia*) a dále 2 608 m² křovin a výmladků dřevin o obvodu kmenů do 40 cm, všech rostoucích na obou březích koryta vodního toku Říčí v v. ř. km 4,914 – 5,560 v intravilánu obce Hnojice.
2. Žadatel provede na pozemku parc. č. 791/1 v k. ú. Hnojice kompenzační opatření spočívající ve výsadbě 60 kusů dřevin (tzv. špičáků) tak, aby byla nejen plně zachována stávající funkce VKP, ale aby byla zejména vhodně doplněna. Vysazené dřeviny budou mít výšku minimálně 150 cm v druhové skladbě olše lepkavá (*Alnus glutinosa*), vrba bílá (*Salix alba*), jeřáb obecný (*Sorbus aucuparia*), jasan ztepilý (*Fraxinus excelsior*) topol černý (*Populus nigra*) a dub letní (*Quercus robur*), vše po 10 ks od druhu. Dřeviny budou řádně zabezpečeny proti okusu zvěří.
3. V případě, že v rámci prací vyplyne potřeba zajištění přiměřených náhradních opatření k ochraně přírody (např. vybudování technických zábran, přemístění živočichů a rostlin apod.), je investor povinen tato opatření realizovat na svůj náklad a informovat o situaci příslušný orgán ochrany přírody. Ten následně rozhodne o rozsahu a nezbytnosti těchto opatření.

Elektronický podpis - 24.7.2017

Certifikát autora podpisu :

Issued : Mgr. Antonín Kostrůnek
Vydal : PostSignum Qualified C...
Platnost do : 24.11.2017

4. Mechanizační prostředky, použité při provádění odstraňování dřevin, budou v dobrém technickém stavu z důvodu zabránění únikům ropných či jiných provozních tekutin.
5. Všechny změny prací či nepředpokládané zásahy budou oznámeny zdejšímu orgánu ochrany přírody.
6. **Nové výsadby** v rámci kompenzačních opatření **budou provedeny nejpozději v termínu do 30. 06. 2019.** Do 30 dnů po ukončení výsadeb bude o provedených kompenzačních opatřeních OOP informován.
7. Prostor, kde budou tyto dřeviny vysazeny, je vhodné zvolit na místě odstraněných dřevin a keřového nebo zapojeného porostu do blízkosti vodního toku Říčí, kde nahradí pokácené dřeviny a vhodně tak doplní volné plochy a zajistí ještě lepší ekostabilizační funkci současného VKP.
8. Při odstraňování dřevin nesmí dojít k poškození břehů a okolní zeleně, tzn. žadatel je povinen přijmout taková opatření, aby nedošlo k poškození dřevin, které nejsou určeny k odstranění.
9. Výška pařezů odstraněných dřevin bude maximálně 20 cm od nivelety terénu.
10. **Zásah do VKP vodního toku Říčí bude proveden pouze v období vegetačního klidu, od 01.10.2017 do 31. 03. 2018.** O provedeném zásahu bude zdejší OOP informován písemně nejpozději do 30 dnů ode dne ukončení odstraňování dřevin a stejně tak, i od provedení nové výsadby dřevin v rámci uložených kompenzačních opatření.

Účastník řízení podle § 27 odst. 1 správního řádu:

Povodí Moravy, s.p., Dřevařská 923/11, Veverí, 602 00 Brno, IČ: 70890013

Odůvodnění:

Městský úřad Šternberk, odbor životního prostředí, OOP, obdržel dne 08. 06. 2017 oznámení o navrhovaném kácení dřevin rostoucích mimo les (břehový porost) podle ust. § 8 odst. 2 ZOPK a současně žádost o vydání závazného stanoviska ve smyslu § 4 odst. 2 zákona o ochraně přírody a krajiny k zásahu do významného krajinného prvku – vodního toku Říčí na pozemku parc. č. 791/1 v k. ú. Hnojice. Žádost byla podána ve smyslu zvláštního oprávnění správce vodního toku ve smyslu § 47 odst. 2 písm. b) zákona č. 254/2001 Sb., o vodách (vodní zákon) a současně z titulu vlastnictví navrhovaných dřevin ke kácení v počtu 93 ks vzrostlých stromů v druhové skladbě – trnka obecná (*Prunus spinosa*), vrba (*Salix* sp.) a ořešák královský (*Juglans regia*) a 2 608 m² křovin a výmladků dřevin o obvodu kmenů do 40 cm, všech rostoucích na obou březích koryta vodního toku Říčí v v ř. km 4,914 – 5,560 v intravilánu obce Hnojice. Důvodem odstranění suchých přestárých nebo jinak narušených dřevin je jejich stav a také to, že rostou v korytě vodního toku nebo hrozí vyvrácením a pádem do jeho průtočného profilu. V příloze žádosti zaslal žadatel situaci se zákresem dřevin na uvedené parcele, soupis jednotlivých dřevin označených čísly, včetně popisu prací, které se budou provádět a popis rozsahu zamýšleného zásahu do VKP Říčí. Délka úseku zasaženého VKP činí cca 646 m. Záměrem žadatele je provedení odstranění těchto dřevin v období od 01.10.2017 do 31.03.2019, ale vždy jen v období vegetačního klidu.

Dne 03.07.2017 oznámil OOP zahájení správního řízení a dal možnost účastníkům řízení ve lhůtě 10 dnů ode dne doručení oznámení seznámit se s podklady pro rozhodnutí a uplatnit námítky. Tato možnost nebyla účastníky řízení využita. Oznámení bylo OOP zasláno také spolku Občanské sdružení Nízký Jeseník, IČ 227 26 543, Těšíkov 9, 785 01 Šternberk (dále jen „spolek“), který dne 20.05.2017 požádal o informování o zamýšlených zásazích a zahajovaných správních řízeních dle § 70 odst. 2 zákona o ochraně přírody a krajiny. V zákonné lhůtě do 8 dnů ode dne doručení oznámení nebyla spolkem účast v tomto správním řízení písemně oznámena.

Dne 24. 07. 2017 proběhlo místní šetření za účasti zástupce žadatele a zástupce obce Hnojice na místě zásahu do VKP, při kterém byl ověřen požadovaný rozsah zásahu do VKP. Navržené dřeviny ke kácení byly označeny oranžovou reflexní barvou. Předmětná část VKP je tvořena korytem vodního toku Říčí a souvislým oboubřežním porostem tvořeným vzrostlými stromy, jejich výmladky a keřovým patrem. Jedná se především o porosty vrby, trnky a ořešáků o obvodu kmene nejčastěji v rozmezí 10 – 80 cm rostoucí přímo ve vodním toku nebo ve vzdálenosti do 2

m od vodního toku a mohou tvořit překážku odtoku vody. Dřeviny rostoucí ve větší vzdálenosti, které tvoří husté vegetační opláštění koryta vodního toku, nebudou zásahem dotčeny. Břehové porosty v rámci celého VKP odstraněny nebudou, žadatel označil k odstranění pouze keřové porosty a náletové dřeviny, které rostou přímo v korytě nebo jejichž větve se nacházejí do 1 m nad hladinou toku. Dále se jedná zejména o dřeviny zlomené nebo napadené dřevokaznou houbou, snižující průtočnou kapacitu toku, tvořící překážku plynulému odtoku vody. Většina těchto označených dřevin je však ve špatném stavu, dochází u nich k ulamování větví a jejich pádům do koryta toku. Protože dojde k odstranění celkem 93 ks vzrostlých dřevin a 2 608 m² keřů a zapojeného porostu dřevin, což je již významné množství odstraňovaných dřevin v poměru k délce zasaženého VKP, proto je správním orgánem požadováno kompenzační opatření ve formě výsadby nových dřevin v uvedeném prostoru. Tato náhradní výsadba tak vhodně posílí ekologicko-stabilizační a estetickou funkci tohoto VKP. Množství vysazených dřevin stanovil OOP s ohledem na počet dřevin, které odstraněny nebudou a s ohledem na přirozené zmlazení těchto druhů dřevin na 75 % z počtu odstraněných vzrostlých dřevin, tzn. 60 kusů.

Předmětné VKP je tvořeno korytem vodního toku Říčí včetně porostů břehové zeleně (ve složení stromové, keřové a bylinné patro) nacházejících se po obou březích vodního toku, který v tomto úseku protéká rovinatou krajinou Hornomoravského úvalu a obtéká intravilán obce Hnojice. Součástí VKP je souvislý hustý oboubřežní porost tvořený vzrostlými stromy, jejich výmladky a keřovým patrem. Stromy jsou v druhovém složení převážně olše a vrby. VKP se nachází v intenzivně zemědělsky využívané krajině bez častějších prvků přirozené zeleně. V rámci územního systému ekologické stability tvoří funkční lokální biokoridor. Odstranění převážné většiny trnky obecné by nevedlo k trvalému poškození VKP a snížení jeho ekologicko-stabilizační funkce. Přesto však po zhodnocení předložených argumentů žadatele a především s přihlédnutím k vysoké ekologické, stabilizační a estetické hodnotě VKP zvážil zdejší OOP možnost doplnění stávajícího VKP o chybějící nebo v menším množství zastoupené druhy v rámci navrhovaných prací na zprůtočnění koryta toku. Z tohoto důvodu a také z důvodu ekologické, stabilizační a estetické hodnoty VKP uložil OOP žadateli provést kompenzační opatření k vyrovnaní ekologické újmy související se zásahem poškozujícím VKP. Kompenzační opatření je uloženo ve formě provedení výsadby 60 kusů dřevin v druhové skladbě, která posílí biodiverzitu VKP dřevinami, které jsou pro daný vegetační stupeň a stanoviště přirozené a v uvedené lokalitě jsou zastoupeny spíše výjimečně. Jedná se o olše lepkavá (*Alnus glutinosa*), vrba bílá (*Salix alba*), jeřáb obecný (*Sorbus aucuparia*), jasan ztepilý (*Fraxinus excelsior*) topol černý (*Populus nigra*) a dub letní (*Quercus robur*), vše po 10 ks od druhu. Vysazené dřeviny budou mít výšku minimálně 150 cm a budou řádně zabezpečeny proti okusu zvěří. Uvedené druhy jsou přirozenými dřevinami v klimatickém a vegetačním pásu, ve kterém se VKP nachází. Množství vysazených dřevin stanovil OOP s ohledem na počet dřevin, které odstraněny nebudou a s ohledem na přirozené zmlazení těchto druhů dřevin na 75 % z počtu odstraněných dřevin, tzn. 60 kusů.

K zásahu do VKP je třeba souhlas OOP. Po zhodnocení předložených podkladů a po předchozím provedeném ústním jednání dne 24.07.2017 přímo na místě zásahu dospěl OOP k závěru, že výše uvedený zásah do VKP je v uvedeném rozsahu a za podmínek stanovených tímto rozhodnutím z hlediska zákonem chráněných zájmů ochrany přírody akceptovatelný, a proto vydal **souhlas** s jeho realizací.

Jelikož po vydání tohoto souhlasu nenásleduje v téže věci vydání rozhodnutí jiného správního orgánu, vydal tento souhlas OOP formou samostatného rozhodnutí, nikoli závazného stanoviska dle ust. § 149 správního řádu. Žadatel je správcem tohoto vodního toku podle § 47 odst. 2 písm. b) zákona č. 254/2001 Sb., o vodách (vodní zákon), ve znění pozdějších předpisů.

Poučení účastníků:

Proti tomuto rozhodnutí lze podat odvolání podle § 81, § 82 a § 83 správního řádu, a to ve lhůtě 15 dnů ode dne jeho doručení ke Krajskému úřadu Olomouckého kraje v Olomouci, odboru životního prostředí a zemědělství, podáním učiněným u Městského úřadu Šternberk, odboru životního prostředí.

Patnáctidenní lhůta pro podání odvolání začne plynout dnem následujícím ode dne doručení písemnosti adresátovi, přičemž v případě, kdy adresát nebyl při doručování zastížen, a písemnost byla uložena na poště, se podle § 24 správního řádu pokládá písemnost za doručenou desátým dnem od data uložení.

Podle § 82 odst. 2 správního řádu musí mít podané odvolání náležitosti uvedené v § 37 odst. 2 správního řádu, tedy musí z něj být patrné, kdo odvolání činí, proti kterému rozhodnutí směřuje, v jakém rozsahu ho napadá a v čem je spatřován rozpor s právními předpisy nebo nesprávnost řízení, jež mu předcházelo.

Odvolání se podává v počtu stejnopisů shodným s počtem účastníků řízení tak, aby jeden stejnopis odvolání zůstal správnímu orgánu. Nepodá-li účastník potřebný počet stejnopisů, vyhotoví je na náklady účastníka Městský úřad Šternberk. Odvolání jen proti odůvodnění rozhodnutí je nepřipustné.

oficiální úřední zpráva

Mgr. Antonín Kostrůnek, v.r.
vedoucí odboru životního prostředí



Přílohy:

Příloha č. 1 – seznam kácených dřevin
Příloha č. 2 – schéma části VKP dotčeného zásahem

Doručí se:

Účastník řízení podle § 27 odst. 1 správního řádu:

Povodí Moravy, s. p., se sídlem Dřevařská 932/11, 602 00 Brno, **IDDS m49t8gw**

Účastník řízení podle § 27 odst. 2 správního řádu:

Obec Hnojice, Hnojice 117, 785 01 Šternberk, **IDDS d8rj2va**

Dotčený orgán:

Městský úřad Šternberk, odbor životního prostředí – vodoprávní úřad, **zde**

Ostatní:

spis