

Obsah :

Plán BOZP na staveništi

A. Identifikační údaje o stavbě, zadavateli stavby, zpracovateli projektové dokumentace a koordinátorovi BOZP

1. Údaje o stavbě
2. Odůvodnění pro zpracování plánu
3. Zpracovatel projektové dokumentace
4. Stavební dozor
5. Zhotovitel stavby
6. Informace o určení koordinátora BOZP a rozsahu jeho činností

B. Situační výkres stavby

C. Požadavky na zhotovitele

1. Informace o rozhodnutích týkajících se stavby a podmínkách stanovených v rozhodnutích a v projektové dokumentaci pro její provádění z hlediska bezpečnosti a ochrany zdraví při práci na staveništi
2. Postupy na staveništi řešící a specifikující opatření vyplývající z platných právních předpisů s ohledem na místní podmínky ve vazbě na předpokládaný časový průběh prací při realizaci dané stavby

D. Definice povinností

Přílohy plánu BOZP na staveništi

1. Náležitosti oznámení o zahájení stavby
2. Informace o rizicích a registr nebezpečí a opatření
3. Přehled některých dotčených právních předpisů
4. Záznam o seznámení s plánem BOZP

PLÁN BOZP NA STAVENIŠTI

A. Identifikační údaje o stavbě, zadavateli stavby, zpracovateli projektové dokumentace a koordinátorovi BOZP na staveništi

1. Údaje o stavbě

Zadavatel stavby /stavebník : Povodí Vltavy, státní podnik, Holečkova 3178/8, Smíchov, 150 00 Praha 5, IČO: 70889953

Základní údaje o druhu stavby : Stavební záměr představuje pročištění koryta, opravu opevnění a stabilizaci nátrží

Název stavby : **DVT Ejpovický potok, ř.km 0,82-1,00, rekonstrukce úpravy**

Místo stavby : Ejpovice okres Rokycany, Ejpovický potok ř.km 0,82 až do ř.km 1,000

Kraj : Plzeňský

Katastrální území : Ejpovice

Pověřený úřad : OÚ Ejpovice

Charakter stavby : Trvalá stavba, vodní dílo, oprava

Předpokládané termíny výstavby : 03/2018 - 06/2018

Stručný popis současného stavu :

Řešené území se nachází na Ejpovickém potoce v k.ú. Ejpovice. Jedná se o vodní plochu – koryto vodního toku. Okolní pozemky jsou částečně zastavěné a podél opraveného koryta toku jsou místně vedeny přístupové komunikace. Sousední a přístupové trasy jsou z větší části lesní pozemky.

Úprava je řešena od staničení v ř.km 0,82 až do ř.km 1,000, a od konce úpravy pod mostkem až k autokempu DIANA.

Koryto vodního toku bezejmenného potoka je s právem hospodaření na těchto pozemcích Povodí Vltavy, státní podnik. Vlastní koryto potoka je silně poškozené dnovou a břehovou abrazí, s vytrhaným betonovým opevněním, s poškozenými spádovými objekty.



Stručný rozsah prací :

Před zahájením prací bude v areálu zřízeno zařízení staveniště. Stavba bude ohrazena a zajištěna v souladu s NV č.591/2006 Sb. v místech, kde bude hranice stavby křížovat lesní stezka, komunikace – možný přístup veřejnosti.

V souladu se STZ je stavba členěna do 3 stavebních objektů:

- SO-1 Kácení
- SO-2 Rekonstrukce úpravy toku
- SO-3 VON (Vedlejší ostatní náklady)

SO-1 Kácení

Budou odstraněny levobřežní a pravobřežní keřové nálety a 20 ks stromů od DN 300 do DN 600. Ke kácení a mýcení nebude využívána lesní mechanizace, kácení bude probíhat s využitím ručních motorových pil a ručního nářadí.

Vytěžené nálety a stromy budou zpracovány na místě určeném zástupcem zhotovitele a bude s nimi nakládáno dle vyjádření zástupce povodí.

SO-2 Rekonstrukce úpravy toku

- Převedení toku dle možností zhotovitele zatrubněním nebo hrázkováním
- Pročištění koryta na požadovanou niveletu – zemní práce
- Bourání a odstranění zbytků poškozeného betonového opevnění- nahrazeno rovinaninou z lomového kamene.
- Zpevňování koryta rovinaninou z lomového kamene
- Oprava 5-ti skluzů – bourání původní kce stupně a vývaru, nový betonový práh a kamenné prahy + přídlažba

Na základě stavebního zámyslu budou prováděny práce:

1. zemní práce
2. práce se stroji a zařízeními (menzímuck)
3. práce se stroji a zařízeními spojené s vibracemi
4. práce spojené s prováděním a demontáží bednění a jeho podpěrných konstrukcí, výrobou, přepravou a ukládáním ocelové výztuže a betonové směsi, včetně jejího zhutňování
5. spárování zdiva, úpravy povrchu stěn například sekáním nebo dlabáním
6. práce spojené s montáží jakož i demontáží kameniva (bourání)
7. práce nad vodní hladinou
8. práce spojené se skladováním a manipulací s materiálem

Předpokládané velmi rizikové činnosti při provádění stavby:

1. práce vykonávané v ochranných pásmech lesa a vodního toku
2. práce spojené s montáží a demontáží těžkých konstrukčních stavebních dílů betonových a kovových, určených pro trvalé zabudování do staveb
3. práce vykonávané při provádění bourání
4. práce s motorovou pilou

Vnější vazby stavby na okolí včetně jejího vlivu na okolí stavby:

Práce budou vykonávány na pozemku stavebníka, prostory pro zařízení staveniště budou vybrány v blízkosti vodního toku na základě rozhodnutí hlavního zhotovitele a aktuálních možností.

Přístupové komunikace budou po lesní cestě k autokempu a po pozemcích lemujících vodní tok po jeho PB. KOO BOZP upozorňuje zhotovitele na nutnost určení manipulační plochy pro zpracování a odvoz vytěžených náletů a stromů.

Kontakt s okolím stavby	Specifikace hlavních rizik
Doprava	<ul style="list-style-type: none"> • pohyb techniky a stavební mechanizace po lesní cestě k autokempu – zákaz vjezdu- nutný dohovor s majitelem • pohyb techniky a mechanizace po nepevném terénu PB toku • zabezpečit havarijní soupravu se sorbenty při úniku provozních kapalin z techniky
jiné rizikové faktory	<ul style="list-style-type: none"> • řízené navádění stavební mechanizace do prostoru prací • mobilní zdroje elektrické energie bez způsobilé obsluhy a pravidelných revizí (hlučnost, technický stav) • odvoz a třídění odpadu • ohrazení bezpečnostních prostorů u bouracích prací a prací ve výšce
Ochranná pásma	<ul style="list-style-type: none"> - ochranné pásmo lesa - zátopové území - ochranné pásmo vodních zdrojů
Sítě TI	Dojde pouze k přiblížení kabelům SEK a cizího sdělovacího vedení.

2. Odůvodnění pro zpracování plánu

Odůvodnění pro zpracování plánu s uvedením odkazu na příslušné právní předpisy a soupis dokumentů sloužících jako podklad pro zpracování plánu. Důvodem pro zpracování plánu BOZP před zahájením prací na staveništi je naplnění následujících legislativních požadavků, stanovených zákonem č. 309/2006 Sb., a NV 591/2006 Sb., v platném znění:

Zákon č.309/2006 Sb.	Specifikace požadavku	Plnění požadavku ANO /NE
§ 15, odst. 2	Při výstavbě budou prováděny práce a činnosti vystavující fyzickou osobu zvýšenému ohrožení života nebo poškození zdraví, které jsou stanoveny v příloze č. 5, nařízení vlády č. 591/2006 Sb.	ANO

Povinnost zpracování plánu BOZP (§ 15 odst. 2 zákona č.309/2006 Sb.) : **ANO**

Plán BOZP pro tuto stavbu byl zpracován na základě naplnění požadavků § 15 zákona č.309/2006 Sb., v platném znění, při výstavbě budou prováděny práce a činnosti vystavující fyzickou osobu zvýšenému ohrožení života nebo poškození zdraví, které stanovuje **nařízení vlády č.591/2006 Sb., Příloha 5; v platném znění**

Nařízení vlády č.591/2006 Sb.	Práce a činnosti	Budou prováděny ANO /NE
Příloha č. 5, bod 4	Práce nad vodou nebo v její těsné blízkosti spojené s bezprostředním nebezpečím utonutí	ANO
Příloha č. 5, bod 11	Práce spojené s montáží a demontáží těžkých konstrukčních stavebních dílů kovových, betonových a dřevěných určených pro trvalé zabudování do staveb.	ANO

Základní specifikace podkladových materiálů pro zpracování Plánu :

- PZ, STZ, Katastrální situace pro ÚŘ

3. Zpracovatel projektové dokumentace

Zpracovatel projektové dokumentace : Ing. Milan Jícha, Opavská 1501/50, 312 00 Plzeň
zapsaný u ČKAIT pod číslem autorizace 0200455

4. Zhotovitel stavby

Zhotovitel : V období zpracování plánu nebyl znám

Stavbyvedoucí : V období zpracování plánu nebyl znám

5. Stavební dozor

Stavební dozor : V období zpracování plánu nebyl znám

Technický dozor : V období zpracování plánu nebyl znám

6. Informace o určení koordinátora BOZP a rozsahu jeho činností

Důvodem pro určení koordinátora BOZP na staveništi při přípravě a realizaci stavby a doručení oznámení o zahájení stavby, je naplnění všech tří následujících legislativních požadavků, stanovených zákonem č. 309/2006 Sb. v platném znění:

Zákon č.309/2006 Sb.	Specifikace požadavku	Plnění požadavku ANO /NE
§ 14, odst. 1	Na staveništi budou působit zaměstnanci více než jednoho zhotovitele stavby	ANO
§ 15, odst. 1, písm. a)	Povinnost doručit oznámení o zahájení prací na OIP vzniká když celková předpokládaná doba trvání prací a činností je delší než 30 pracovních dnů, ve kterých budou vykonávány práce a činnosti a bude na nich pracovat současně více než 20 fyzických osob po dobu delší než 1 pracovní den.	ANO

§ 15, odst. 1, písm. b)	Celkový plánovaný objem prací a činností během realizace díla přesáhne 500 pracovních dnů v přepočtu na jednu fyzickou osobu,	ANO
§ 14, odst. 6, písm. c)	Stavba vyžaduje stavební povolení nebo ohlášení podle stavebního zákona	ANO

Na základě vyhodnocení výše uvedených požadavků zákona č. 309/2006 Sb., v platném znění a v případě předpokladu nenaplnění podmínek **§ 14, odst. 1, JE zadavatel stavby povinen určit koordinátora BOZP na staveništi.**
Zadavatel stavby je povinen doručit oznámení o zahájení prací, jehož náležitosti stanoví prováděcí právní předpis, oblastnímu inspektorátu práce příslušnému podle místa staveniště nejpozději do 8 dnů před předáním staveniště zhotoviteli; oznámení může být doručeno v listinné nebo elektronické podobě. Dojde-li k podstatným změnám údajů obsažených v oznámení, je zadavatel stavby povinen provést bez zbytečného odkladu jeho aktualizaci. Stejnopis oznámení o zahájení prací musí být vyvěšen na viditelném místě u vstupu na staveniště po celou dobu provádění stavby až do ukončení prací a předání stavby stavebníkovi k užívání.

Adresa:

Oblastní inspektorát práce pro Plzeňský kraj a Karlovarský kraj se sídlem v Plzni
Schwarzova 27
301 00 Plzeň

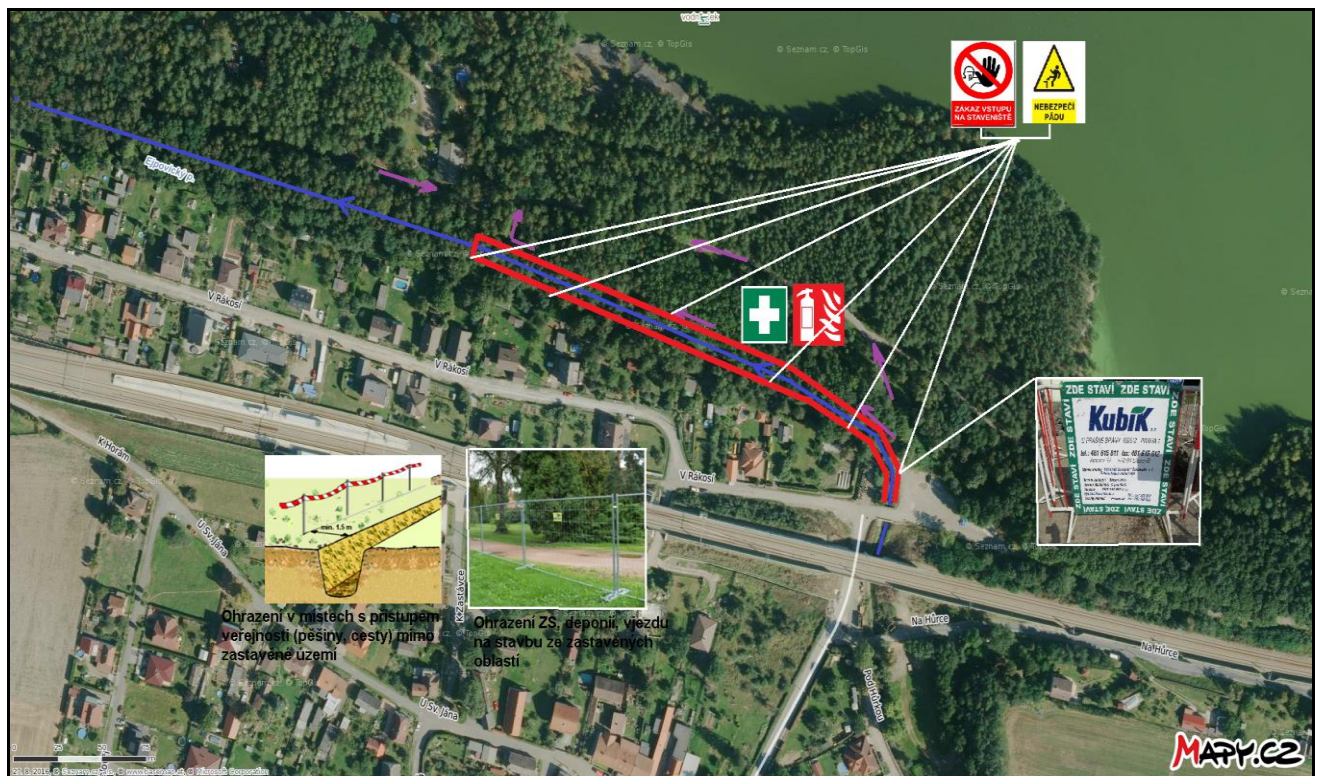
IČ:	75046962
Telefon	+420 950 179 611
Fax	+420 950 179 610
E-mail	plzen@suip.cz
E-podatelna:	epodatelna.plzen@suip.cz
Datová schránka	uiqeezx

Zpracovatel plánu BOZP pro přípravu stavby : SINNET.EU s.r.o., Patočkova 2386/83, Břevnov, 169 00 Praha 6
/ IČ 28741447 /

Odborně způsobilá osoba : Ing. Milan Uškovič, tel. 777 930 164, uskovic@volny.cz, č.o.s.v. ROVS/1000/KOO/2016

B. Situační výkres stavby





C. Požadavky na zhotovitele

1. Informace o rozhodnutích týkajících se stavby a podmínkách stanovených v rozhodnutích a v projektové dokumentaci pro její provádění z hlediska bezpečnosti a ochrany zdraví při práci na staveništi

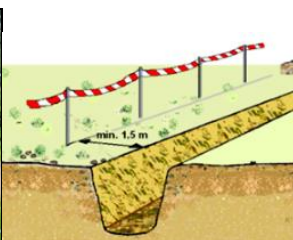
Z projektové dokumentace pro provedení stavby vyplývají pro zhotovitele podmínky, které je nutno respektovat:

- Nutno dodržet podmínky správců sítí v případě křížení či přiblížení.
- Před zahájením stavby bude konzultováno opatření s DI Policie ČR.
- Po skončení stavby budou veškeré povrchy upraveny do původního stavu
- Dodavatel zajistí, aby komunikace nebyly znečišťovány (buď čištěním stavební techniky před vjezdem na komunikaci, nebo odstraněním zeminy nanesené na komunikaci stavební technikou).
- Stavba bude prováděna v pracovních dnech v denní době od 7.00 hod do 17.00 hod, v době pracovního volna od 8.00 hod do 15.00 hod.
- Je nutné zabránit úniku ropných látek z mechanismů při provádění stavby a mechanizaci nenechávat odstavenou v korytě toku.
- Z hlediska ochrany při ropné havárii budou v trase odtoků připraveny prostory pro možné umístění normé stěny s připraveným sorpčním materiálem pro zachycení ropných látek.
- Při pracovní činnosti v prostoru možné zátopy je nutné sledovat vodní stav. Denně je nutno z tohoto prostoru odstraňovat veškeré pracovní pomůcky, stavební materiál, vytěžený materiál i pomocné konstrukce včetně veškeré mechanizace.
- Při zvýšeném vodním stavu (povodeň) je nutno neprodleně přerušit práce s opatřením dle předchozího.
- Z hlediska havarijního plánu je nutné doplňování a čerpání PHM a maziv provádět mimo prostor staveniště, a to na místech k tomu určených. Musí se zabránit úkapům z mechanismů. Dojde-li k tomuto znečištění, je nutno okamžitě zamezit dalšímu znečišťování včetně provedení sběru kontaminované zeminy do nepropustných nádob s likvidací zodpovědnou firmou.
- Dojde-li ke kontaminaci vody, je nutno okamžitě zabránit dalšímu postupu znečištění vodního toku s vytvořením hrázek s připravenou sorpční hmotou.
- Na místě stavby nesmí být odpady spalovány na volném prostranství.
- Na staveništi bude na vhodném místě přístupný instruktážní návod pro řešení případných havarijních situací.

2. Postupy na staveništi řešící a specifikující opatření vyplývající z platných právních předpisů s ohledem na místní podmínky ve vazbě na předpokládaný časový průběh prací při realizaci dané stavby

a) zajištění oplocení, ohrazení stavby, vstupů a vjezdů na staveniště, prostor pro skladování a manipulaci s materiálem,

- Stavba nebude uceleně ohrazována – PB vodního toku je lemován porostem volně nepřístupný veřejnosti, LB toku je lemován zahrádkami RD
- V místech s možným přístupem veřejnosti k místům práce budou tyto v zastavěných prostorách (LB) ohrazeny minimálně bezpečnostní páskou, stejně tak ze strany PB v místě navazujících pěšin nebo lesních cest k místům práce, tyto křižení ohradit bezpečnostní páskou s výstražnými bezpečnostními značkami viz bod „B“ Plánu BOZP



- Mobilními plotovými dílci výšky 1,8m budou ohrazeny prostory ZS, deponie materiálu či odpadu
- Přístup na místo prací po zpevněné lesní cestě k autokempu a poté podél PB toku potoka
- Skladování stavebního materiálu bude u vodního toku v aktuálních místech potřeby – 1,5 m od hrany svahu koryta
- Kamenivo bude uloženo v takové podobě, aby neohrozoval pád kamenů (stavebního materiálu) do koryta
- Zvýšenou pozornost věnovat výběru manipulačního prostoru pro shromáždění, zpracování a nakládání vytěžených náletů a stromů. Tento prostor bude zabezpečen proti vstupu veřejnosti ohrazením plotovými dílci výšky 1,8m a označen bezpečnostními značkami

b) zajištění osvětlení staveniště a pracovišť,

- není nutno řešit, práce nebudou prováděny za snížené viditelnosti a v noci. Práce uvnitř budov budou vykonávány za denního světla, v případě uzavřených prostor zhotovitel zabezpečí osvětlení přenosnou soupravou se světly na stativěch s ochrannou mřížkou. Zdroj elektrické energie – mobilní agregát s propojovacími kabely pro venkovní použití s odpovídajícím krytím
- Centrály na staveništi budou mít určenou zaškolenou obsluhu, platná revize zařízení bude dosažitelná na stavbě

prozatímní rozvody elektřiny na staveništi, čerpání vody,

- Zhotovitel zřídí staveništní rozvod elektřiny mobilními agregáty (prodlužovací kabely pro venkovní průmyslové použití, platné revize pro rok 2017, označení a zabezpečení proti neoprávněné manipulaci)
- Obsluha agregátu bude zaškolená, na stavbě bude k dispozici doklad o způsobilosti a oprávnění k obsluze
- Rozvodná kabeláž na staveništi bude zabezpečena proti mechanickému poškození zemními přejezdovými retardéry, v případě nutnosti tažení kabeláže nad úroveň terénu, bude tato zabezpečena proti vytržení, stržení a nebude vytvářet rizika v podchozí výšce
- Voda na stavbě může být čerpána z vodního toku, v ZS bude k dispozici 1000l nádrž s vodou pro základní hygienu pracovníků

c) posouzení vnějších vlivů na stavbu, zejména otřesů od dopravy, nebezpečí povodně, a konkretizace opatření pro případ krizové situace

- Na stavbě hlavní zhotovitel prací zabezpečí zpracování a aktualizaci povodňového a havarijního plánu s vyvěšením nejdůležitějších kontaktů na IZS a správce sítí.
- S plány budou prokazatelně seznámeni všichni, kteří se s vědomím hlavního zhotovitele pohybují na staveništi v míře odpovídající jejich činnosti na stavbě

d) Opatření vztahující se k umístění a řešení zařízení staveniště,

- ZS bude umístěno dle zvážení hlavního zhotovitele prací a dle aktuálních prostorových podmínek
- ZS bude vybaveno minimálně 2 x chemické WC, nádrží na pitnou vodu, buňkou pro sklad materiálu, buňkou pro stavbyvedoucího
- V místě ZS bude k dispozici PD stavby, stavební deník, dokumentace BOZP, schválené TP prací, lékárnička a výpis nejdůležitějších kontaktů pro přivolání prostředků IZS a pracovníků POH
- ZS bude oploceno plotovými dílci pevně mezi sebou pospojovanými výšky 1,8m s vjezdovou bránou, která bude osazena bezpečnostním značením a identifikačním štítkem stavby viz bod „B“ Plánu BOZP. Součástí označení staveniště je i identifikační štítek stavby, štítek SÚ o Povolení stavby a kopie ohlášení o zahájení prací na OIP

e) postupy pro zemní práce řešící zajištění provádění výkopů, zejména riziko zasypání osob, s ohledem na druhy pažení, šířku výkopu, sklony svahu, technologii ukládání sítí do výkopu, zabezpečení okolních staveb, snižování a odvádění povrchové a podzemní vody,

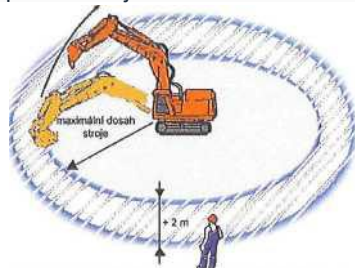
- V průběhu stavby budou prováděny zemní práce v rámci realizace úpravy koryta a břehů
- Nepředpokládají se výkopy větší hloubky než 1,3 m pod ÚT – není nutno pažení
- V případech kdy by byly výkopy realizovány od této hloubky, bude KOO BOZP vyžadovat pažení výkopů minimálně příloženým pažením bez mezer
- Všechny výkopy (vodní tok – přístup) budou osazeny výlezovými a přístupovými prostředky – žebříky,
- Provádění výkopů v místech vedení sítí TI dle vyjádření správců sítí ručně s ověřením vedení sítí kopanými sondami

- Všichni pracovníci podílející se na výkopových pracích budou prokazatelně seznámeni s vedením a uložením stávajících sítí – zápis ve SD
 - Před zahájením výkopových prací budou sítě jednotlivými správci vytýčeny – vytyčovací protokoly na stavbě
 - Pohyb staveništní mechanizace realizovat 1,5m od hrany okraje břehu
 - V místě prací bude nutno převádění vody dle možností zhotovitele hrázkováním, nebo zatrubněním
- f) Postupy pro betonářské práce řešící způsob dopravy betonové směsi, zajištění všech fyzických osob zdržujících se na staveništi proti pádu do směsi, pohyb po výztuži, přístup k místům betonáže, předpokládané provedení bednění,**
- Betonářské práce budou zahájeny po odsouhlasení TP prací s uvedením jištění osob proti pádu z výšky a dopravy směsi do místa betonáže
 - Betonová směs bude na stavbu dovážena jiným zhotovitelem dle objednávek hlavního zhotovitele, vjezd vozidel do místa prací po nezpevněné komunikaci – nutno zabezpečit navádění do prostoru ukládání směsi - zabezpečí hlavní zhotovitel svým personálem
 - Prostor stabilizace mixu bude ohrazen proti pohybu nepovolaných osob bezpečnostní páskou nebo střežením
 - Obsluha bude používat ochranu hlavy, pracovní oděv (nikoliv občanský), obuv, pracovní rukavice, reflexní vestu
 - Obsluha při čerpání směsi **nebude** stát na betonované konstrukci ani ploše, povolení k betonáži bude odsouhlaseno TDI zápisem ve SD
 - Zákaz pohybu pracovníků po výztuži
- g) Postupy pro zednické práce řešící základní technologie zdění zevnitř objektu, zejména ochranné zábradlí zvenku, dopravu materiálu pro zdění, zajištění pod místem práce ve výšce a v jeho okolí,**
- K dopravě materiálu do místa prací možno stejně jako pro dopravu betonové směsi využívat skluzů, nebo ruční dopravy po zpevněné komunikaci.
 - Pro zvyšování pracovní pozice lze využívat vyjmečně žebříků, přednostně pokud bude potřeba hlavní zhotovitel zabezpečí používání mobilních lešeníářských konstrukcí s osazeným dvou tyčovým zábradlím od výšky 1,5m, a žebříkem
- h) Postupy pro bourací a rekonstrukční práce řešící základní technologie bourání, zejména ruční, strojní, zajištění pracovišť s bouracími pracemi, podchycení bouraných konstrukcí, odvoz sutin, zajištění všech fyzických osob zdržujících se na staveništi ve výšce, zabezpečení inženýrských sítí, jejich náhradní vedení, zabezpečení okolních objektů a prostor,**
- Bourací práce mohou být zahájeny po odsouhlasení TP prací s určením jištění osob proti zavalení, pádu, stanovení signálů, směru a postupu bourání, stanovení nepřetržitého dozoru v místě bourání
 - Bourání provádět pokud možno stavební mechanizací s vyloučením osob v bezpečnostním okruhu stroje
- i) Postupy pro svářečské práce, řezání**
- Svářeči budou používat agregáty s platnou revizí, vybaveny všemi bezpečnostními ochrannými prvky
 - Svářeči budou používat stanovené OOPP (svařovací štít), rukavice, pracovní oděv bez reflexní vesty, pracovní obuv odolnou proti popálení odletujícími částmi materiálu (okuje)
 - Při svařování elektrickým obloukem na přechodném pracovišti je nutno přijmout opatření k ochraně fyzických osob v jeho okolí před účinky záření oblouku - zástěna.
 - Zhotovitel zajistí, aby svařování neprováděly fyzické osoby, které nejsou odborně způsobilé podle zvláštního právního předpisu a aby práce neprováděly fyzické osoby, které nejsou seznámeny s technologickým postupem a s návodem na používání příslušného zařízení
 - Předpokládá se, že svářečské pracoviště nebude realizováno v požárně nebezpečném prostoru – není nutno příkaz ke svařování a vyhodnocení požárního nebezpečí
 - Ze svářečského pracoviště odstranit hořlavé materiály (ochrana pevných zařízení překrytím nehořlavou dekou)
 - Pracoviště vybavit PHP
 - Práce svářeče neprovádět osamoceně (min. 2 pracovníci)

Práce spojené s montáží a demontáží těžkých konstrukčních stavebních dílů kovových, betonových a dřevěných určených pro trvalé zabudování do staveb.

- Jedná se o opatření při práci se zakládáním kameniva do opravovaných opěrných nábrežných zdí, oprav prahů dna apod. KOO BOZP upozorňuje, že přípustná norma pro občasné ruční zvedání břemen pracovníky je 50 kg – vhodnost použití stavební mechanizace
- **Nutno jasně stanovit místo sjezdu mechanizace do koryta**
- Striktně dodržovat podmínky bezpečné práce s břemeny
- Při použití manipulační techniky, jeřábu, zdvihadí techniky budou s břemeny manipulovat výhradně osoby s platným vazačským průkazem
- Při práci s jeřábovou technikou tato bude zabezpečena proti převrnutí povinným patkováním, patky jeřábu budou podloženy předepsanou dřevěnou podložkou tak, aby nedošlo během zatížení k porušení terénu pod patkou
- Zvýšené opatrnosti dbát na pohyb těžké mechanizace podél hran koryta – **možná snížená únosnost terénu – nebezpečí převrnutí mechanizace**

- Při strojní manipulaci s kamenivem dodržovat bezpečnostní prostor stroje – vyloučení pohybu osob v bezpečnostním pásmu stroje



- Vytríděné kamenivo do koryta přepravovat strojně, nespouštět volně po březích

Práce nad vodou nebo v její těsné blízkosti spojené s bezprostředním nebezpečím utonutí.

Jsou definovány vlastním pohybem zaměstnanců a stavební techniky po břehu vodního toku a v jeho těsné blízkosti .

- Práce prováděny pouze za sníženého průtoku vody
- Během provádění prací musí být na pracovišti zajištěny prostředky pro poskytnutí první pomoci při utonutí a zajištěna trvalá přítomnost fyzické osoby, která je v poskytování této pomoci prokazatelně vyškolená.
- Pracovníci nebudou pracovat na pracovištích osamoceni
- **Veškeré práce budou řízeny vedoucími prací na pracovišti** s odpovědností za přehled počtu pracovníků a odpovědností za dodržování standardů bezpečné práce
- **Denně bude na stavbě veden přehled pracovníků**
- Vedoucí prací budou provádět denně kontrolu pracovníků, pracovišť- jejich zajištění a označení, kontrolu techniky a pracovních prostředků před a po ukončení či přerušení prací (přestávka na oběd)
- Všichni pracovníci budou seznámeni s místem uložení lékárniček (i v technice, buňka v ZS) a místem poskytování první pomoci (ZS)

Postupy pro práci s ruční řetězovou pilou

- Zhotovitel prací zabezpečí, aby pracovníci neprováděli práce ze žebříku a rozřezávané dříví nepřidržovali rukou, nebo nohou
- Práce s pilou budou vykonávány v souladu s návodem k použití osobami zaškolenými a s praxí
- Pily budou mít platnou revizi pro rok 2017
- Před zahájením a v průběhu práce kontrolovat stav bezpečnostních prvků pily, při startování drželi pilu za přední rukojeť a přidržovali nohou, pilu měli položenou na pevném podkladu a ověřili si, že se řetěz nedotýká žádného předmětu
- Zastavovat chod pily při přechodu na jiné pracoviště
- Na pracovišti s řetězovou pilou bude přítomna lékárnička, osoba vyškolená a pověřená zhotovitelem k poskytnutí první pomoci, práci na pracovišti bude řídit vedoucí prací. Na pracovišti s pilou budou minimálně 2 pracovníci
- Při práci s pilou je zakázáno vstupovat na hromadu dříví
- Podélně rozřezávat kulatinu místo štípání je zakázáno
- Je zakázáno přidržovat rukama nebo nohama rozřezávaný kmen
- Je zakázáno provádět manipulaci napružených kmenů, pokud pracovník nemůže zaujmout polohu mimo směr pružení (musí stát na straně tlaku)

Metoda vyhodnocení rizik

Pro potřeby zpracování informací o rizicích – posouzení, **vyhodnocení rizika**, které jsou uvedeny v **Příloze** Plánu, byla využita **metoda VÚBP Praha**. Metoda posuzuje rizika z hlediska pravděpodobnosti vzniku nehody, jejich následků a expozice nebezpečí.

Hodnota rizika /R/ (úroveň rizika) práce a činnosti je stanovena součinem pravděpodobnosti /P/, následku /N/ (závažnosti) a expozice /E/ (jak často vzniká riziková situace):

$$R = P \times E \times N$$

Hodnota R	Úroveň rizika	Riziko je	Opatření
> 400	V. stupeň	nepříjatelné	činnost musí být zastavena
<400; 200)	IV. stupeň	značné	bezprostředně musí být stanoveno bezpečnostní opatření
<200; 70)	III. stupeň	mírné	musí být stanoveno bezpečnostní opatření
<70; 20)	II. stupeň	příjatelné	Riziko je možné, je třeba zvýšit pozornost

< 20 (včetně)	I. stupeň	zanedbatelné	Riziko je možno přijmout bez opatření
---------------	-----------	--------------	---------------------------------------

Základním podkladovým materiálem pro provedení analýzy rizik byla projektová dokumentace. Analýza rizik byla provedena pouze u činností, které budou na staveništi probíhat souběžně, v těsné návaznosti. Výsledky provedené analýzy rizik uvádí **Příloha Plánu - Informace o rizicích a registr nebezpečí a opatření**. Informace o rizicích uvádí přehled činností/prací, které budou v rámci výstavby prováděny současně nebo v těsné návaznosti, které byly předmětem posouzení rizik.

D. Definice povinností

Souběžná práce více zhotovitelů

Na stavbě bude působit více zhotovitelů, při práci spojené s prováděním stavebních prací je nutno respektovat a zabezpečit:

- Povinnost vzájemné písemné informace o rizicích a přijatých opatřeních zhotovitelů. **Z.č. 309/2006Sb. – každý nový zhotovitel je povinen do 8 dní před nástupem na stavbu předat KOO BOZP písemně rizika a technologické postupy které pro práci zvolil**
- Seznámení pracovníků s informací o rizicích a přijatých opatřeních ostatních zhotovitelů bude provádět KOO BOZP.
- Všechny zainteresované subjekty musí být prokazatelně seznámeny s Plánem a s riziky vyplývající z pracovních činností a dotčeného prostředí. Všechny osoby musí být prokazatelně proškoleny z BOZP a požární ochrany.
- Na dostupném a viditelném místě musí být uvedena čísla tísňového volání včetně telefonních čísel na odpovědné stavbyvedoucí a osoby proškolené v poskytnutí první pomoci.
- Budou realizována společná pravidla provozu stavebních strojů a vozidel stavby v jednotlivých úsecích stavby.

Povinnosti jiných osob (OSVČ)

- poskytnout zhotoviteli stavby a KOO BOZP potřebnou součinnost a postupovat podle pokynů nebo opatření k zajištění bezpečné a zdravé neohrožující práce stanovených v Plánu BOZP.
- informovat zhotovitele stavby nejpozději do 5 pracovních dnů před převzetím pracoviště, a není-li to ze závažných důvodů možné, bez zbytečného odkladu o všech okolnostech, které by mohly při její činnosti na staveništi vést k ohrožení života a poškození zdraví dalších fyzických osob zdržujících se na staveništi s vědomím zhotovitele.
- dodržovat právní předpisy o bezpečnosti a ochraně zdraví při práci na staveništi a přihlížet k podnětům koordinátora.
- používat potřebné osobní ochranné pracovní prostředky, technická zařízení, přístroje a nářadí, splňující požadavky stanovené zvláštním právním předpisem. Nesmí vyřazovat, měnit nebo přestavovat svévolně ochranná zařízení strojů, přístrojů a nářadí a tato zařízení musí používat k účelům a za podmínek, pro které jsou určena.
- Seznámit všechny osoby, které se vyskytnou na stavbě s Plánem BOZP a s riziky na pracovišti a poskytnout patřičné OOPP.

Další povinnosti všech pracovníků stavby

- Všichni pracovníci jsou povinni jednat v souladu s právními předpisy, technologickými a pracovními postupy.
- Všichni pracovníci musí být zdravotně a odborně způsobilí pro výkon příslušné pracovní činnosti a musí být řádně proškoleni v oblasti BOZP.
- Pracovníci jsou povinni neprodleně nahlásit každý úraz a mimořádnou událost (nehodu, havárii, požár apod.).
- Všichni pracovníci jsou povinni udržovat pořádek a čistotu na pracovišti.
- Všichni pracovníci se musí podílet na tom, aby vlivem jejich pracovních činností nebyla zhoršena kvalita pracovního prostředí.
- Všichni pracovníci jsou povinni používat při práci předepsané OOPP / pracovní obuv, pracovní oděv, reflexní vesta s identifikací zhotovitele, pracovní rukavice, ochranná přilba v případech práce ve výkopu, manipulaci s břemeny a na pracovištích s nebezpečím pádu předmětů z výšky /
- Pracovníci s řetězovou pilou budou vybaveni pracovním oděvem, obuví S3, rukavicemi a ochranným štítem
- Osoby, které nemají povolení vstupu a pohybu prostorách staveniště od odpovědného pracovníka, se nesmí v těchto prostorách pohybovat ani zdržovat.
- Pracovník, který se musí pohybovat mimo určené pracovní místo, je povinen svůj pohyb nahlásit svému nadřízenému, jakož i vedoucímu pracovníkovi části staveniště, ve kterém se bude pohybovat.
- Všichni pracovníci jsou při zdvihacích pracích povinni zajistit, aby nemohlo dojít k náhodnému pádu předmětů.
- Všichni pracovníci musí dodržovat pracovní kázeň tak, aby svým chováním nemohli přispět ke vzniku mimořádné události.
- Všichni pracovníci musí být seznámeni s havarijním, příp. i povodňovým plánem stavby.
- Všichni pracovníci se musí podílet na zjišťování a stanovení příčin případných mimořádných událostí, navrhování preventivních opatření a jejich implementaci.

Všichni pracovníci stavby jsou povinni respektovat níže uvedené **zakázané činnosti**:

- ✓ Pracovat pod vlivem alkoholu nebo jiných omamných látek, ani tyto látky přinést, nebo přechovávat v prostorách staveniště.
- ✓ Kouření mimo vyhrazené prostory.

- ✓ Odstraňovat nebo poškozovat bezpečnostní prostředky, kterými se rozumí osobní ochranné pracovní prostředky, bezpečnostní a informační tabulky jakož i ostatní technické vybavení přispívající k prevenci mimořádné události na staveništi.
- ✓ Vykonávat na strojním zařízení jakoukoli činnost, která nebyla stanovena jako relevantní (náležitá) k příslušnému strojnímu zařízení.
- ✓ Při práci na zařízeních dávat ruce mimo vyhrazená bezpečnostní místa na zařízení nebo pod kryty dokud není zařízení odstaveno a řádně zajištěno proti náhodnému spuštění.
- ✓ Používat pro zvedání předmětů, nebo pro výstup do vyvýšených částí na staveništi zařízení, která k tomu nejsou určena.
- ✓ Umísťovat a skladovat předměty v průchozích cestách.
- ✓ Skladovat nebo přemísťovat předměty bez jejich předchozího zajištění proti pádu.
- ✓ Opírat předměty o části strojních zařízení.
- ✓ Provádět opravy a údržbu zařízení bez použití předepsaných osobních ochranných pracovních prostředků.