

# POVODÍ LABE, státní podnik

## ZÁMĚR NA SLUŽBU

**Loučná, Cerekvice nad Loučnou - Litomyšl,  
dendrologický posudek, ř. km 52,300 – 63,100**



<b>Zpracoval:</b>	Truhlářová Jana úsekový technik dne: 9.6.2017	Podpis
<b>Schválil:</b>	Ing. Milan Kvapil ředitel závodu Pardubice dne:	Podpis
<b>Schváleno dokumentační komisí:</b>	dne: číslo zápisu:	Tajemník dokumentační komise Podpis



## 1. Identifikační údaje o plánované akci

Název	: Posouzení břehových porostů, Loučná ř. km 52,300 -63,100
Vodní tok (IDVT), ř. km:	: Loučná (10100037), ř. km 52,300 -63,100
Místo stavby (katastrální území):	: Cerekvice nad Loučnou, Nedošín, Tržek u Litomyšle, Lány u Litomyšle, Litomyšl
Obec s rozšířenou působností:	: Litomyšl
Číslo hydrologického pořadí	: 1-03-02-0400-0-00, 1-03-02-0190-0-00, 1-03-02-0170-0-00
Účel stavby	: Dendrologické posouzení břehových porostů
Číslo DHM (Název DHM)	: -
Nákladové středisko	: 2211242
Investor	: Povodí Labe, státní podnik, Víta Nejedlého 951, 500 03, Hradec Králové

## 2. Časový plán akce

	Zahájení	dokončení
Vypracování a schválení záměru	06/2017	06/2017
Zadání zakázky na vypracování posouzení	06/2017	07/2017
Vypracování a schválení posouzení	07/2017	11/2017
Realizace akce	2017	2017

## 3. Popis současného stavu

Podél vodního toku Loučná, ř. km 52,300 -63,100 mezi obcemi Cerekvice nad Loučnou - Litomyšl se na jednotlivých úsecích nachází břehový porost určený k posouzení. K posouzení byly vybrány dílčí úseky, kde stromy kolidují s cyklostezkou, ČOV, sportovištěm, zástavbou nebo místní komunikací. Vzhledem k tomu, že některé stromy z těchto břehových a doprovodných porostů dosáhly nepříznivého fyziologického stavu, je nutné komplexně posoudit zdravotní stav stromů nejen z pohledu arboristického, ale i ve vztahu k bezpečnosti provozu a k údržbě vodního toku, ale i z hlediska bezpečného pohybu osob v těchto lokalitách.

Cílem projektu by mělo být dlouhodobé vyřešení nekolizního stavu mezi stavbami vodních děl, cyklostezky a zachováním břehových porostů, včetně jejich údržby a obnovy, bez narušení současného krajinného rázu. Celkový předpokládaný počet hodnocených stromů je v zájmové lokalitě cca 871 ks.

Celá lokalita je rozdělena do těchto úseků:

- Úsek č.1 - ř. km 52,300 – 53,600 – 263 ks LB+PB
- Úsek č. 2 - ř. km 57,550 – 58,220 – 65 ks PB
- Úsek č. 3 – ř. km 58,450 – 59,550 – 150 ks LB+PB
- Úsek č. 4 – ř. km 60,000 – 60,800 – 142 ks LB+PB
- Úsek č. 5 – ř.km 61,300 – 63,100 – 251 ks LB+PB

V terénu bude počáteční a koncový strom jednotlivých dílčích úseků vyznačen zelenou tečkou a bude upřesněn po výběru zhotovitele úsekovým technikem.

#### 4. Výchozí podklady

Prohlídka na místě, katastrální mapa

#### 5. Návrh technického řešení

Cílem posouzení břehového porostu je zpracování inventarizace a zmapování (číselné označení, určení druhu, umístění dle souřadnic X, Y v souřadném systému S-JTSK) všech porostů na pozemcích určených do správy Povodí Labe, státní podnik, podél vodního toku Loučná v jednotlivých úsecích na obou březích (úsek č.2 pouze pravý břeh) a následně vyhodnotit současný zdravotní stav, statické poměry, provozní bezpečnost a s tím související prognózu vývoje hodnocených porostů – vše dle Standardu Hodnocení stromů SPPK A01 001.

Celkem bude posouzeno cca 871 ks stromů.,

Každý strom bude hodnocen na základní evidenční parametry (číslo jedince či skupiny v řešené ploše, číslo identifikačního štítku, lokalizace stromů do mapového podkladu X, Y v souřadném systému S-JTSK vč. uvedení parcelního č. pozemku KN a názvu katastrálního území). Opatřit všechny stromy v terénu identifikačními štítky s jednoznačným číselným označením jedince (součástí zakázky).

Další soubory parametrů:

- Taxonomické – taxon česky / latinsky (rod, druh, příp. kultivar).
- Dendrologické – výška stromu, průměr / obvod kmene, výška nasazení koruny, šířka koruny, fyziologické stáří.
- Kvalitativní parametry – fyziologická vitalita stromu, zdravotní stav, stabilita, perspektiva stromu, provozní bezpečnost v rámci lokality. Jednotlivé parametry budou slovně popsány.
- Fotodokumentace – v den hodnocení, bude obsahovat celkový stav dřeviny a záznam případných defektů či chorob.
- Návrh péstebních a systémových opatření pro následující období – v krátkodobém horizontu (cca do 1 roku), střednědobém (cca do 5-ti let) a dlouhodobá opatření. Opatření v péči o břehové porosty v širším vztahu k ochranným hrázím, včetně návazností na komplexní řešení náhradní výsadby. Návrh bude obsahovat technologii zásahu / ošetření (řez dřevin, kácení, bezpečnostní vazby apod.) včetně naléhavosti provedení s uvedením intervalu nutnosti (vhodnosti) opakování zásahu.

Posouzení břehového porostu bude vypracován dle aktuálních Standardů péče o přírodu a krajinu:

- Výsadba stromů – SPPK A02 001
- Řez stromů – SPPK A02 002
- Hodnocení stromů – SPPK A01 001 (aktuální koncept)
- Výsadba a řez keřů a lián – SPPK A02 003

Posouzení porostů bude vypracováno dle „standardní arboristické metody“, „Metodiky posouzení stavu břehových porostů v intravilánech měst a obcí“, Povodí Labe, státní podnik, 2014 a bude zohledněna studie „Zhodnocení vlivu vegetace na stav ochranných hrází a na rizika při převádění povodňových průtoků“, prof. Ing. Jaromír Říha, CSc., leden 2014.



**6. „Odůvodnění účelnosti veřejné zakázky“ v souladu s § 156 zákona č.137/2006 Sb. o veřejných zakázkách, ve znění pozdějších předpisů a ust. § 2 vyhlášky č. 232/2012 Sb.**

- Popis potřeb, které mají být splněním veřejné zakázky naplněny

Ke zpracování posouzení porostů bylo přistoupeno za účelem zachováním břehových porostů, jejich údržby a obnovy, bez narušení současného krajinného rázu.

- Popis předmětu veřejné zakázky

Předmětem veřejné zakázky je vypracování Posouzení břehových porostů na území mezi obcemi Cerekvice nad Loučnou - Litomyšl.

- Popis vzájemného vztahu předmětu veřejné zakázky a potřeb zadavatele

Vypracovaný posudek bude sloužit jako výchozí podklad pro řešení problematiky a péče o břehové porosty v zájmovém území.

- Rizika nerealizace veřejné zakázky, snížení kvality plnění, vynaložení dalších finančních nákladů

Nejedenotný postup při plnění péče o porosty.

- Předpokládaný termín splnění veřejné zakázky,

2017

- Popis variant naplnění potřeb a zdůvodnění zvolené alternativy veřejné zakázky,

Bez alternativního řešení.

- Popis, do jaké míry ovlivní veřejná zakázka plnění plánovaného cíle.

Předejde se finančně nadhodnocenému výběru dodavatele.

**7. Vyhodnocení efektivity a účelnosti požadované služby**

Vznikne podklad pro další postup při sledování a řešení stavu porostů.

**8. Doplnující informace**

Data budou předána jak v tištěné podobě formou zprávy a tabulek (2x), tak ve formátu .shp nebo .xml v datové struktuře dle Standardu hodnocení stavu stromů SPPK A01 001 pro možnost umístění dat do GIS systému (1x na CD). Tabulková část (s hodnocením stavu stromů vč. uvedení lokalizace stromu číslo jedince či skupiny v řešené ploše, číslo identifikačního štítku, lokalizace vč. uvedení parcelního č. pozemku KN a názvu katastrálního území) bude předána také ve formátu .xls (1x na CD). Vlastníkem pořízených dat je výhradně objednatel.

**9. Vliv stavby na životní prostředí**

Samotné posouzení břehových porostů nemá negativní vliv na životní prostředí.

## **10. Majetkoprávní vztahy doložené snímkem pozemkové mapy a výpisem z katastru nemovitostí**

Viz příloha č. 3

## **11. Předpokládaný finanční náklad stavby**

Plánovaný finanční náklad v době zpracování záměru na službu – 180,- tis. Kč

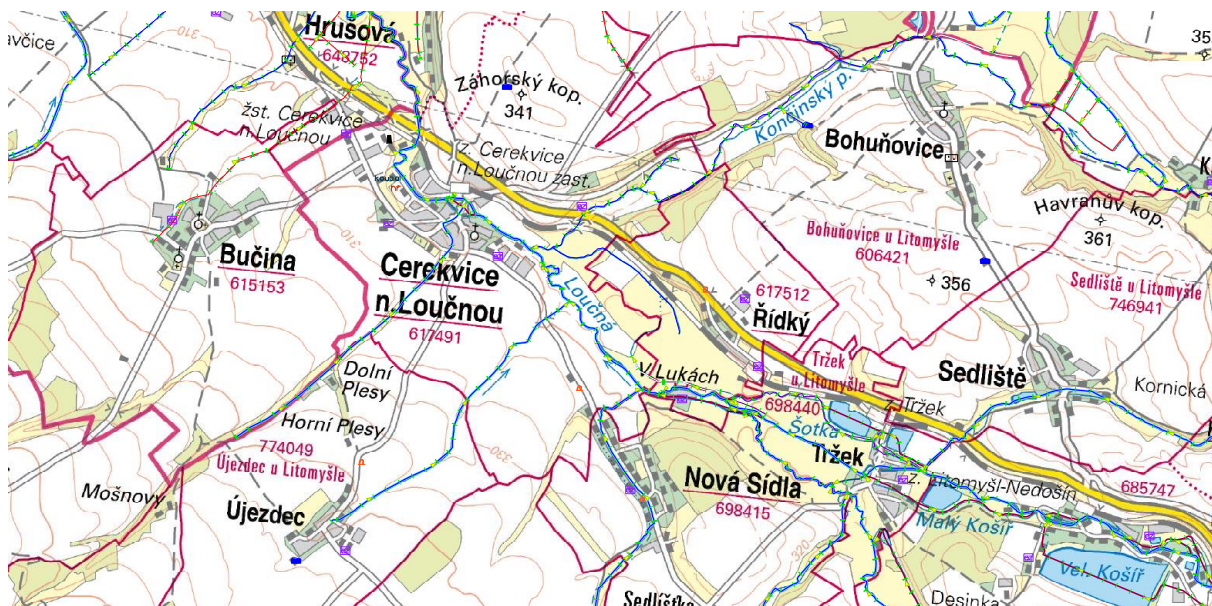
## **12. Přílohy**

Přehledné situace M 1 : 20 000

Situace M 1 : 5 000

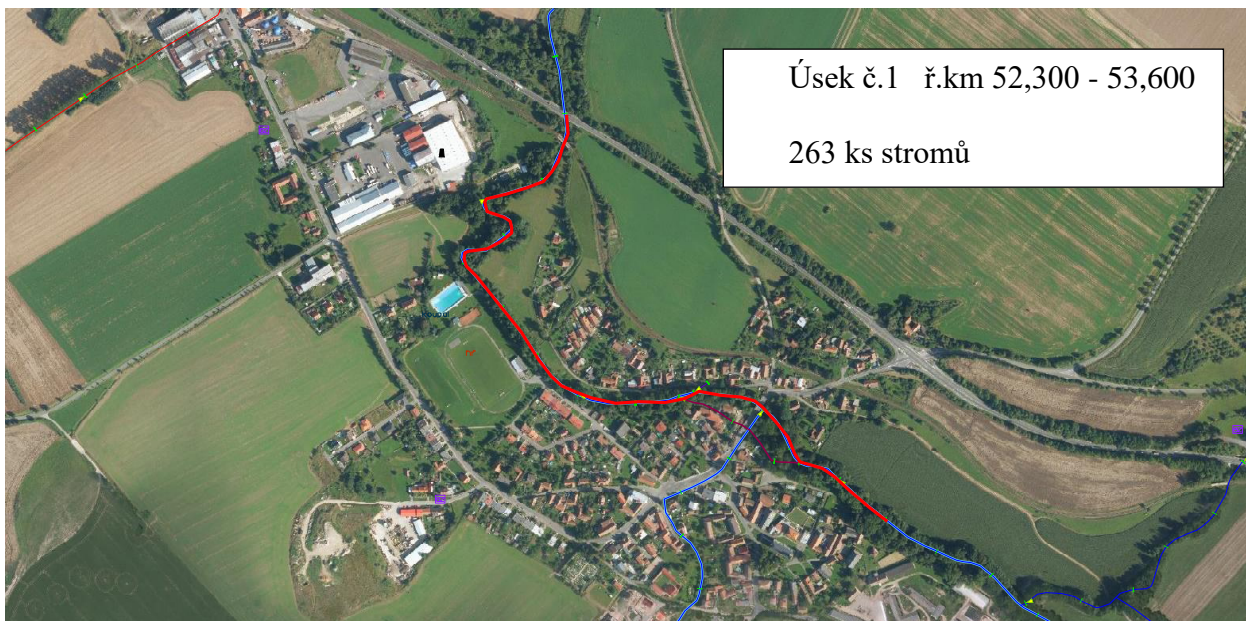
Snímek katastrální mapy

Výpis z katastru nemovitostí





**k.ú. Cerekvice nad Loučnou**

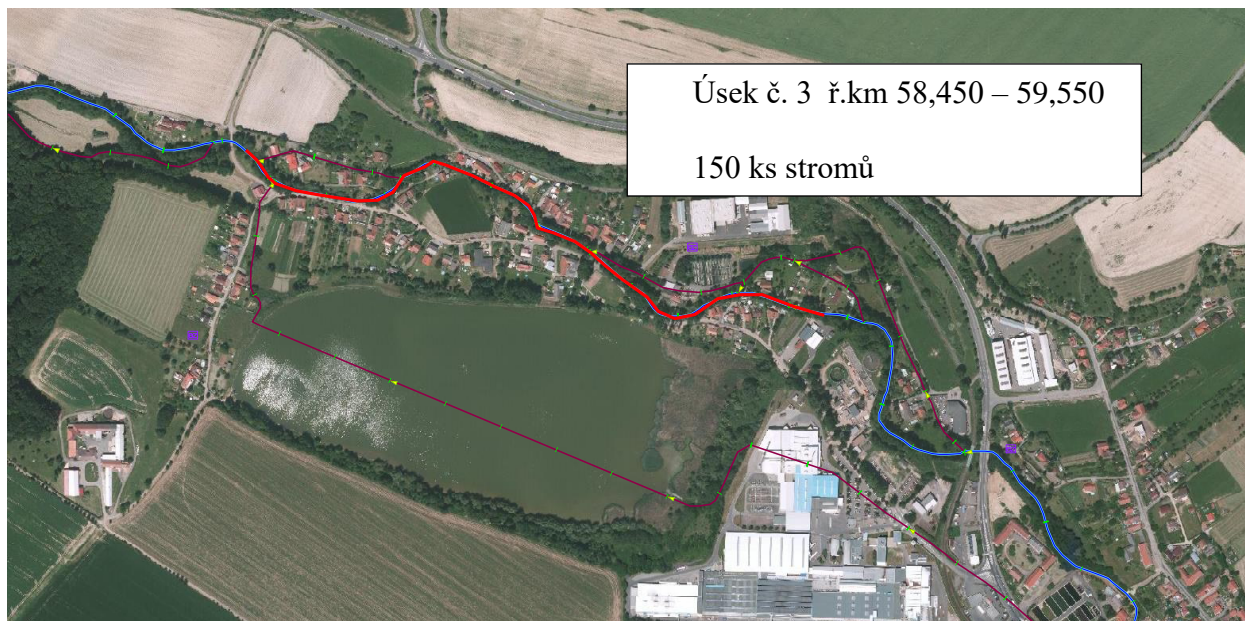


**k.ú. Tržek u Litomyšle, Nedošín**

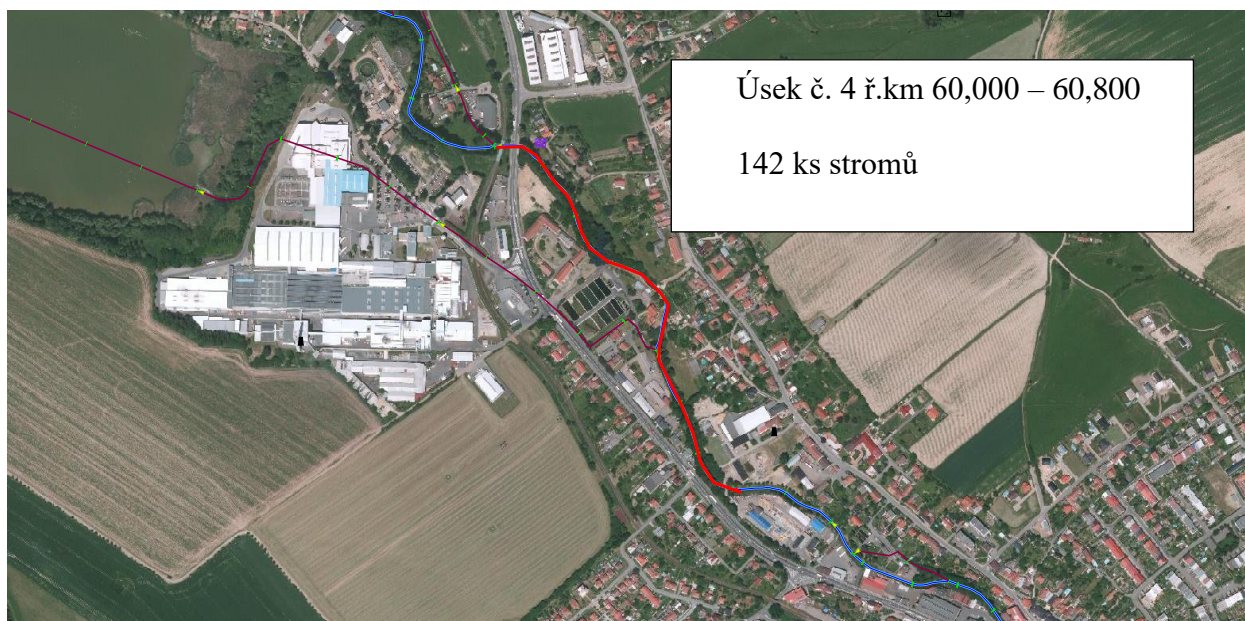




**k.ú. Nedošín**

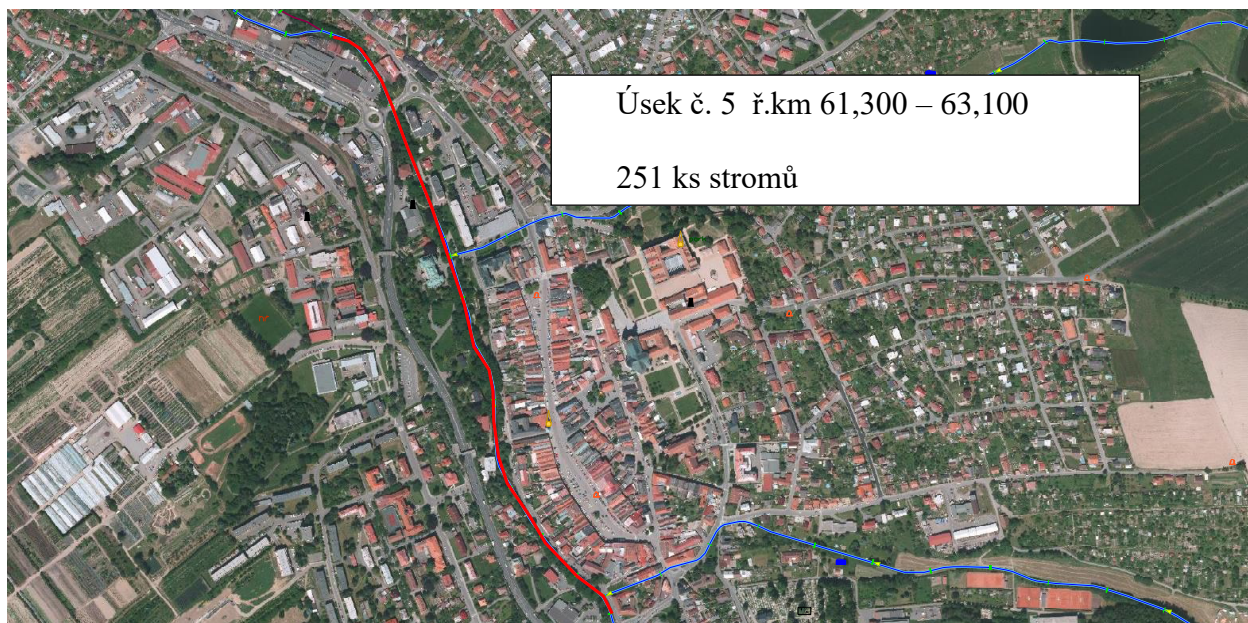


**k.ú. Nedošín, Lány u Litomyšle**





**k.ú. Litomyšl**



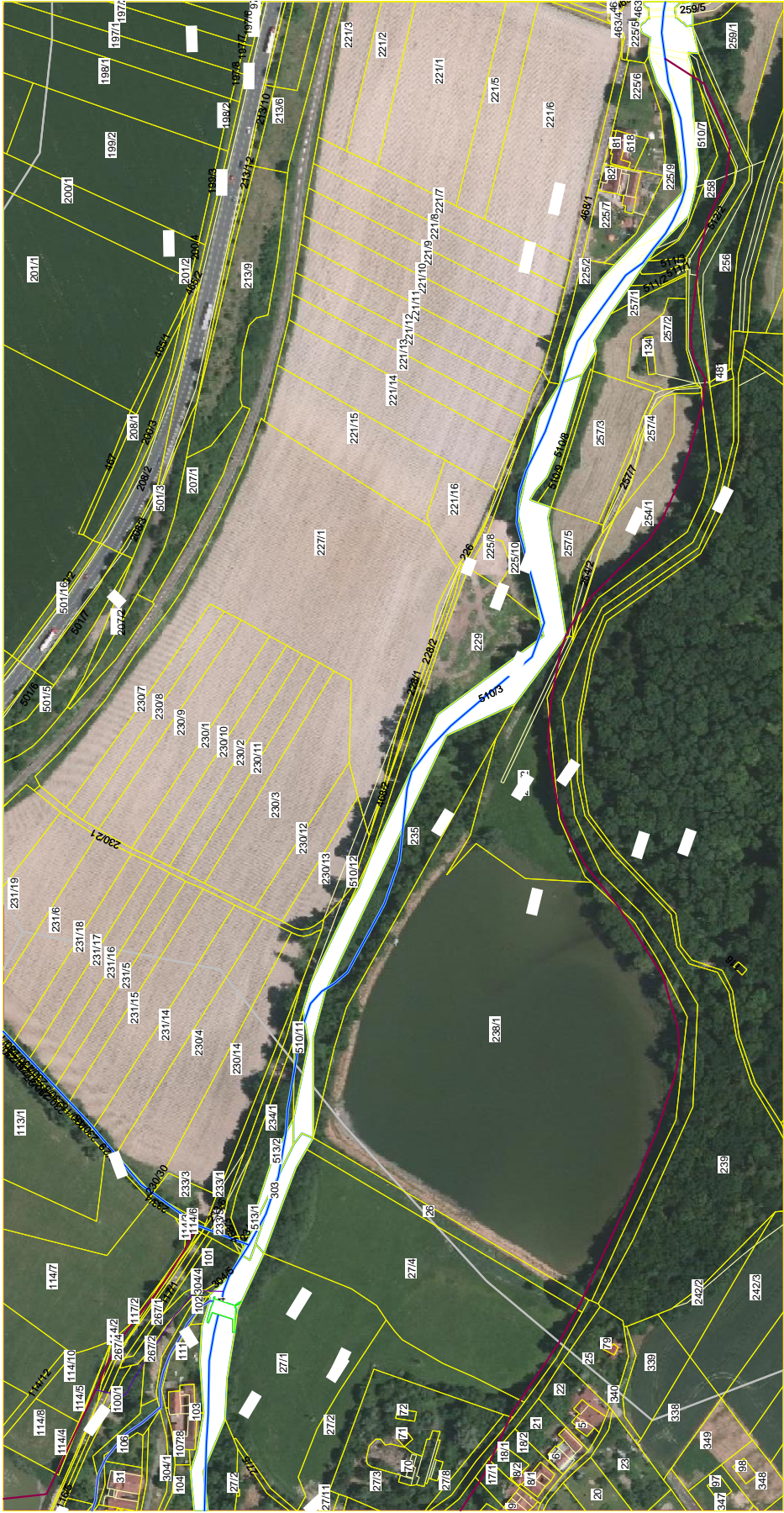




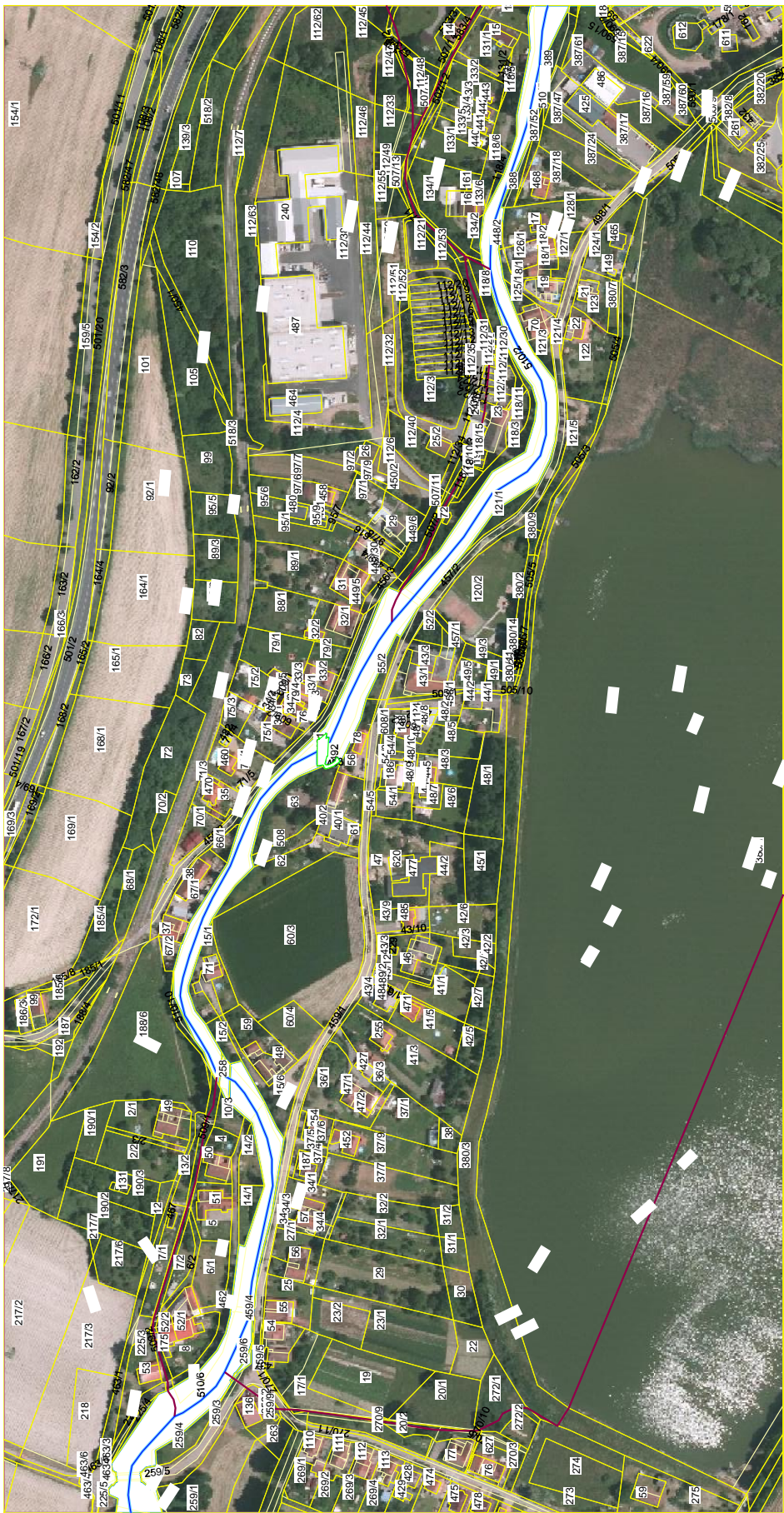








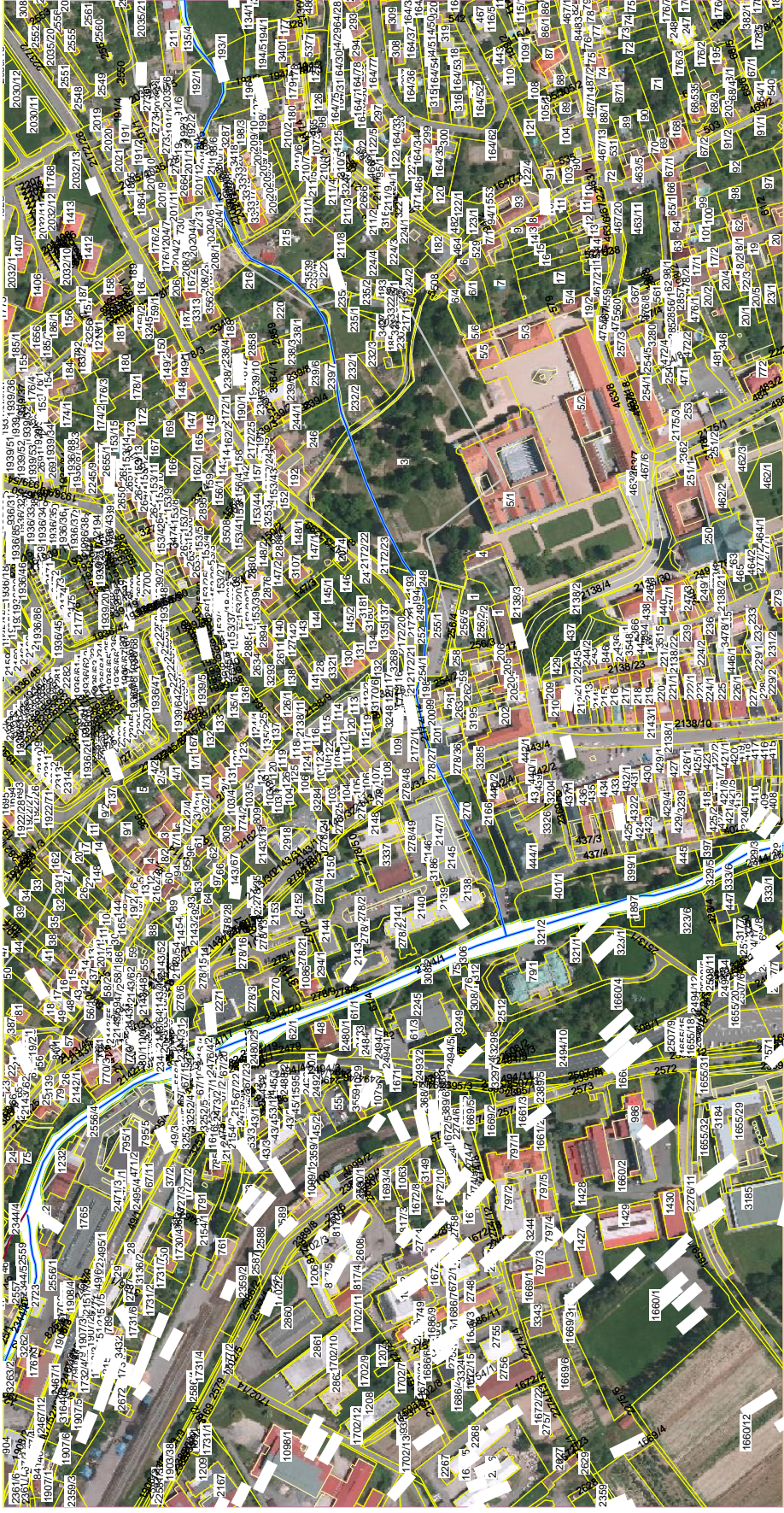




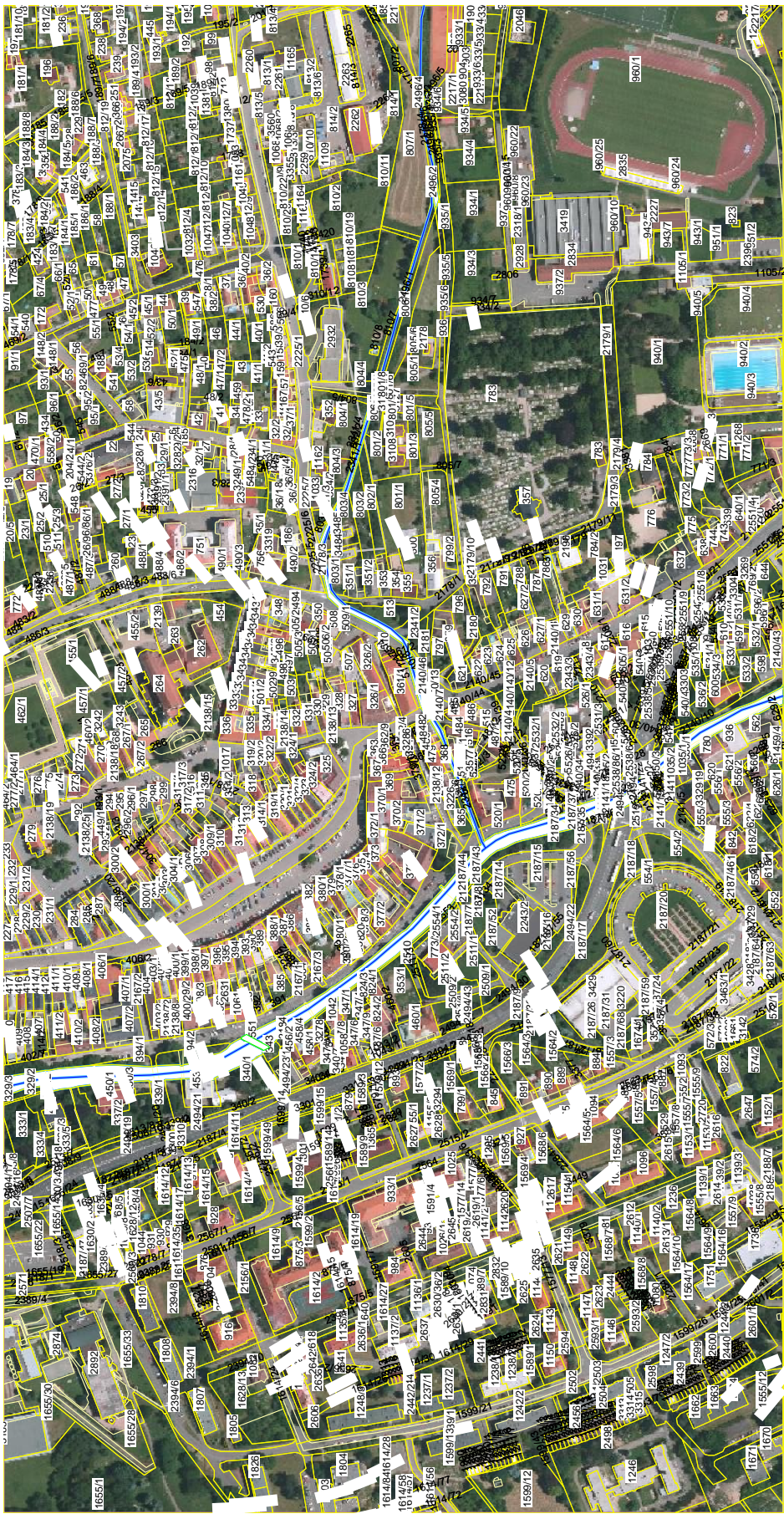




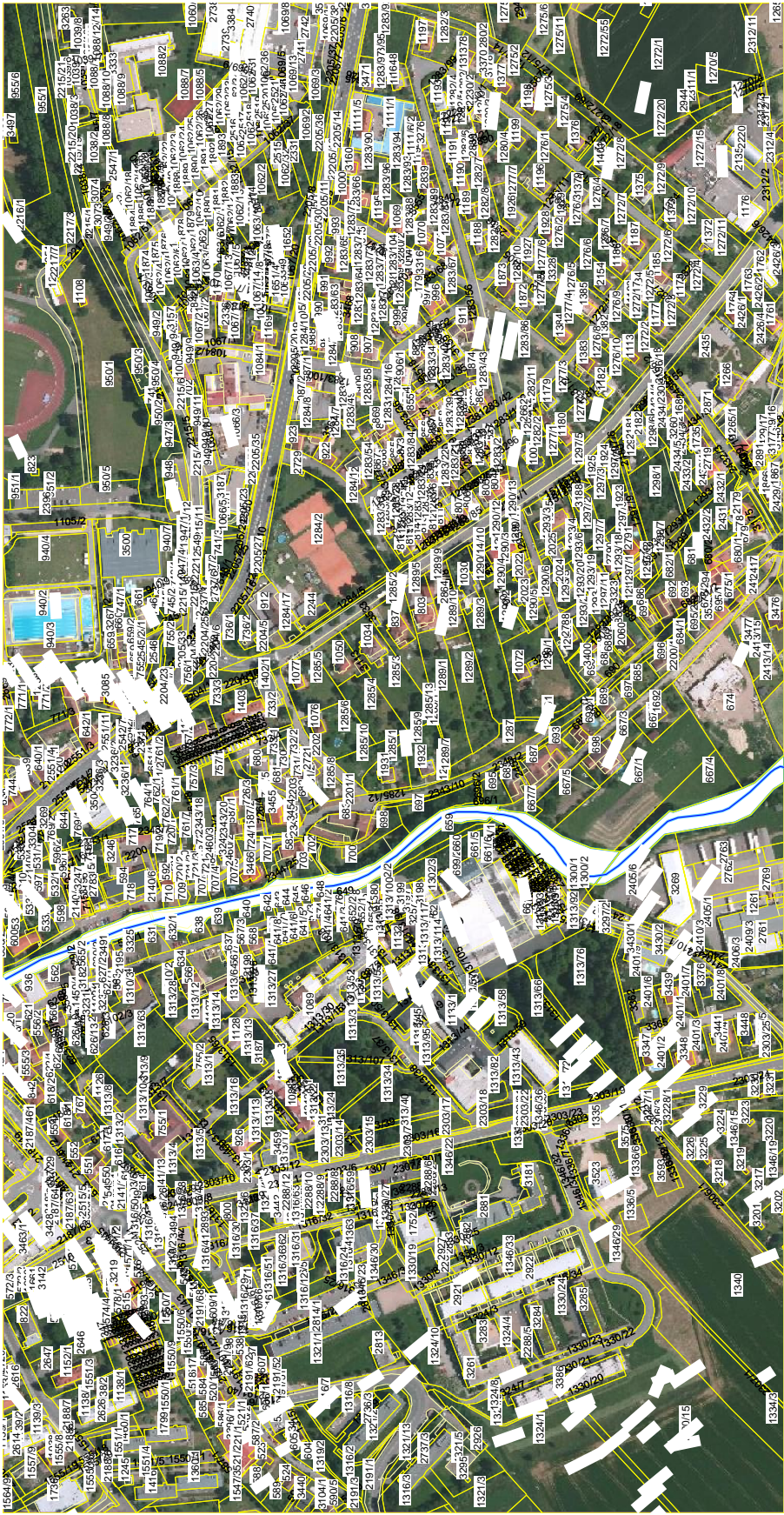












Vybraný objekt: Parcela				
Parcelní číslo: 705/8				
Katastrální území: Cerekvice nad Loučnou				
Typ Parcela katastru nemovitostí			parcely:	
Druh vodní plocha			pozemku:	
Druh Pozemková parcela			číslování:	
Způsob využití: koryto vodního toku přirozené nebo upravené				
Výměra: 244 m2				
Oprávněný subjekt:				
Česká			republika (1/1)	
Povodí			Labe, státní podnik (1/1)	
Vybraný objekt: Parcela				
Parcelní číslo: 705/7				
Katastrální území: Cerekvice nad Loučnou				
Typ Parcela katastru nemovitostí			parcely:	
Druh trvalý travní porost			pozemku:	
Druh Pozemková parcela			číslování:	
Výměra: 649 m2				
Oprávněný subjekt:				
Česká			republika (1/1)	
Povodí			Labe, státní podnik (1/1)	
Vybraný objekt: Parcela				
Parcelní číslo: 705/11				
Katastrální území: Cerekvice nad Loučnou				
Typ Parcela katastru nemovitostí			parcely:	
Druh vodní plocha			pozemku:	
Druh Pozemková parcela			číslování:	
Způsob využití: koryto vodního toku přirozené nebo upravené				
Výměra: 323 m2				
Oprávněný subjekt:				
Česká			republika (1/1)	
Povodí			Labe, státní podnik (1/1)	

Vybraný objekt: Parcela				
Parcelní číslo: <b>705/1</b>				
Katastrální území: <b>Cerekvice nad Loučnou</b>				
Typ <b>Parcela katastru nemovitostí</b>				parcely:
Druh <b>vodní plocha</b>				pozemku:
Druh <b>Pozemková parcela</b>				číslování:
Způsob využití: <b>koryto vodního toku přirozené nebo upravené</b>				
Výměra: <b>3 547 m2</b>				
Oprávněný subjekt:				
<b>Česká</b> <b>republika</b>				<b>(1/1)</b>
<b>Povodí</b> <b>Labe,</b> <b>státní</b> <b>podnik</b>				<b>(1/1)</b>
Vybraný objekt: Parcela				
Parcelní číslo: <b>705/12</b>				
Katastrální území: <b>Cerekvice nad Loučnou</b>				
Typ <b>Parcela katastru nemovitostí</b>				parcely:
Druh <b>vodní plocha</b>				pozemku:
Druh <b>Pozemková parcela</b>				číslování:
Způsob využití: <b>koryto vodního toku přirozené nebo upravené</b>				
Výměra: <b>237 m2</b>				
Oprávněný subjekt:				
<b>Česká</b> <b>republika</b>				<b>(1/1)</b>
<b>Povodí</b> <b>Labe,</b> <b>státní</b> <b>podnik</b>				<b>(1/1)</b>
Vybraný objekt: Parcela				
Parcelní číslo: <b>705/13</b>				
Katastrální území: <b>Cerekvice nad Loučnou</b>				
Typ <b>Parcela katastru nemovitostí</b>				parcely:
Druh <b>vodní plocha</b>				pozemku:
Druh <b>Pozemková parcela</b>				číslování:
Způsob využití: <b>koryto vodního toku přirozené nebo upravené</b>				
Výměra: <b>724 m2</b>				
Oprávněný subjekt:				
<b>Česká</b> <b>republika</b>				<b>(1/1)</b>
<b>Povodí</b> <b>Labe,</b> <b>státní</b> <b>podnik</b>				<b>(1/1)</b>

Vybraný objekt: Parcela				
Parcelní číslo: <b>705/71</b>				
Katastrální území: <b>Cerekvice nad Loučnou</b>				
Typ <b>Parcela katastru nemovitostí</b>				parcely:
Druh <b>vodní plocha</b>				pozemku:
Druh <b>Pozemková parcela</b>				číslování:
Způsob využití: <b>koryto vodního toku přirozené nebo upravené</b>				
Výměra: <b>108 m2</b>				
Oprávněný subjekt:				
<b>Česká</b> <b>republika</b>				<b>(1/1)</b>
<b>Povodí</b> <b>Labe,</b> <b>státní</b> <b>podnik</b>				<b>(1/1)</b>
Vybraný objekt: Parcela				
Parcelní číslo: <b>705/80</b>				
Katastrální území: <b>Cerekvice nad Loučnou</b>				
Typ <b>Parcela katastru nemovitostí</b>				parcely:
Druh <b>vodní plocha</b>				pozemku:
Druh <b>Pozemková parcela</b>				číslování:
Způsob využití: <b>koryto vodního toku přirozené nebo upravené</b>				
Výměra: <b>438 m2</b>				
Oprávněný subjekt:				
<b>Česká</b> <b>republika</b>				<b>(1/1)</b>
<b>Povodí</b> <b>Labe,</b> <b>státní</b> <b>podnik</b>				<b>(1/1)</b>
Vybraný objekt: Parcela				
Parcelní číslo: <b>705/18</b>				
Katastrální území: <b>Cerekvice nad Loučnou</b>				
Typ <b>Parcela katastru nemovitostí</b>				parcely:
Druh <b>trvalý travní porost</b>				pozemku:
Druh <b>Pozemková parcela</b>				číslování:
Výměra: <b>266 m2</b>				
Oprávněný subjekt:				
<b>Česká</b> <b>republika</b>				<b>(1/1)</b>
<b>Povodí</b> <b>Labe,</b> <b>státní</b> <b>podnik</b>				<b>(1/1)</b>

Vybraný objekt: Parcela				
Parcelní číslo: <b>705/19</b>				
Katastrální území: <b>Cerekvice nad Loučnou</b>				
Typ <b>Parcela katastru nemovitostí</b>				parcely:
Druh <b>vodní plocha</b>				pozemku:
Druh <b>Pozemková parcela</b>				číslování:
Způsob využití: <b>koryto vodního toku přirozené nebo upravené</b>				
Výměra: <b>54 m2</b>				
Oprávněný subjekt:				
<b>Česká</b> <b>republika</b>				<b>(1/1)</b>
<b>Povodí</b> <b>Labe,</b> <b>státní</b> <b>podnik</b>				<b>(1/1)</b>
Vybraný objekt: Parcela				
Parcelní číslo: <b>705/20</b>				
Katastrální území: <b>Cerekvice nad Loučnou</b>				
Typ <b>Parcela katastru nemovitostí</b>				parcely:
Druh <b>trvalý travní porost</b>				pozemku:
Druh <b>Pozemková parcela</b>				číslování:
Výměra: <b>44 m2</b>				
Oprávněný subjekt:				
<b>Česká</b> <b>republika</b>				<b>(1/1)</b>
<b>Povodí</b> <b>Labe,</b> <b>státní</b> <b>podnik</b>				<b>(1/1)</b>
Vybraný objekt: Parcela				
Parcelní číslo: <b>705/21</b>				
Katastrální území: <b>Cerekvice nad Loučnou</b>				
Typ <b>Parcela katastru nemovitostí</b>				parcely:
Druh <b>vodní plocha</b>				pozemku:
Druh <b>Pozemková parcela</b>				číslování:
Způsob využití: <b>koryto vodního toku přirozené nebo upravené</b>				
Výměra: <b>38 m2</b>				
Oprávněný subjekt:				
<b>Česká</b> <b>republika</b>				<b>(1/1)</b>
<b>Povodí</b> <b>Labe,</b> <b>státní</b> <b>podnik</b>				<b>(1/1)</b>



Vybraný objekt: Parcela				
Parcelní číslo: <b>705/23</b>				
Katastrální území: <b>Cerekvice nad Loučnou</b>				
Typ <b>Parcela katastru nemovitostí</b>				parcely:
Druh <b>vodní plocha</b>				pozemku:
Druh <b>Pozemková parcela</b>				číslování:
Způsob využití: <b>koryto vodního toku přirozené nebo upravené</b>				
Výměra: <b>769 m2</b>				
Oprávněný subjekt:				
<b>Česká</b> <b>republika</b>				<b>(1/1)</b>
<b>Povodí</b> <b>Labe,</b> <b>státní</b> <b>podnik</b>				<b>(1/1)</b>
Vybraný objekt: Parcela				
Parcelní číslo: <b>705/22</b>				
Katastrální území: <b>Cerekvice nad Loučnou</b>				
Typ <b>Parcela katastru nemovitostí</b>				parcely:
Druh <b>vodní plocha</b>				pozemku:
Druh <b>Pozemková parcela</b>				číslování:
Způsob využití: <b>koryto vodního toku přirozené nebo upravené</b>				
Výměra: <b>596 m2</b>				
Oprávněný subjekt:				
<b>Česká</b> <b>republika</b>				<b>(1/1)</b>
<b>Povodí</b> <b>Labe,</b> <b>státní</b> <b>podnik</b>				<b>(1/1)</b>
Vybraný objekt: Parcela				
Parcelní číslo: <b>705/73</b>				
Katastrální území: <b>Cerekvice nad Loučnou</b>				
Typ <b>Parcela katastru nemovitostí</b>				parcely:
Druh <b>ostatní plocha</b>				pozemku:
Druh <b>Pozemková parcela</b>				číslování:
Způsob využití: <b>ostatní komunikace</b>				
Výměra: <b>195 m2</b>				
Oprávněný subjekt:				
<b>Česká</b> <b>republika</b>				<b>(1/1)</b>
<b>Povodí</b> <b>Labe,</b> <b>státní</b> <b>podnik</b>				<b>(1/1)</b>

Vybraný objekt: Parcela				
Parcelní číslo: <b>705/72</b>				
Katastrální území: <b>Cerekvice nad Loučnou</b>				
Typ <b>Parcela katastru nemovitostí</b>				parcely:
Druh <b>vodní plocha</b>				pozemku:
Druh <b>Pozemková parcela</b>				číslování:
Způsob využití: <b>koryto vodního toku přirozené nebo upravené</b>				
Výměra: <b>1 180 m2</b>				
Oprávněný subjekt:				
<b>Česká</b> <b>republika</b>				<b>(1/1)</b>
<b>Povodí</b> <b>Labe,</b> <b>státní</b> <b>podnik</b>				<b>(1/1)</b>
Vybraný objekt: Parcela				
Parcelní číslo: <b>705/60</b>				
Katastrální území: <b>Cerekvice nad Loučnou</b>				
Typ <b>Parcela katastru nemovitostí</b>				parcely:
Druh <b>vodní plocha</b>				pozemku:
Druh <b>Pozemková parcela</b>				číslování:
Způsob využití: <b>koryto vodního toku přirozené nebo upravené</b>				
Výměra: <b>17 916 m2</b>				
Oprávněný subjekt:				
<b>Česká</b> <b>republika</b>				<b>(1/1)</b>
<b>Povodí</b> <b>Labe,</b> <b>státní</b> <b>podnik</b>				<b>(1/1)</b>
Vybraný objekt: Parcela				
Parcelní číslo: <b>705/69</b>				
Katastrální území: <b>Cerekvice nad Loučnou</b>				
Typ <b>Parcela katastru nemovitostí</b>				parcely:
Druh <b>ostatní plocha</b>				pozemku:
Druh <b>Pozemková parcela</b>				číslování:
Způsob využití: <b>neplodná půda</b>				
Výměra: <b>62 m2</b>				
Oprávněný subjekt:				
<b>Česká</b> <b>republika</b>				<b>(1/1)</b>
<b>Povodí</b> <b>Labe,</b> <b>státní</b> <b>podnik</b>				<b>(1/1)</b>

Vybraný objekt: Parcela				
Parcelní číslo: 705/68				
Katastrální území: Cerekvice nad Loučnou				
Typ Parcela katastru nemovitostí				parcely:
Druh orná půda				pozemku:
Druh Pozemková parcela				číslování:
Výměra: 650 m2				
Oprávněný subjekt:				
Česká republika				(1/1)
Povodí Labe, státní podnik				(1/1)
Vybraný objekt: Parcela				
Parcelní číslo: 306				
Katastrální území: Tržek u Litomyšle				
Typ Parcela katastru nemovitostí				parcely:
Druh vodní plocha				pozemku:
Druh Pozemková parcela				číslování:
Způsob využití: koryto vodního toku přirozené nebo upravené				
Výměra: 26 483 m2				
Oprávněný subjekt:				
Česká republika				(1/1)
Povodí Labe, státní podnik				(1/1)
Vybraný objekt: Parcela				
Parcelní číslo: 513/1				
Katastrální území: Nedošín				
Typ Parcela katastru nemovitostí				parcely:
Druh vodní plocha				pozemku:
Druh Pozemková parcela				číslování:
Způsob využití: koryto vodního toku přirozené nebo upravené				
Výměra: 202 m2				
Oprávněný subjekt:				
Česká republika				(1/1)
Povodí Labe, státní podnik				(1/1)

Vybraný objekt: Parcela				
Parcelní číslo: <b>513/2</b>				
Katastrální území: <b>Nedošín</b>				
Typ <b>Parcela katastru nemovitostí</b>				parcely:
Druh <b>vodní plocha</b>				pozemku:
Druh <b>Pozemková parcela</b>				číslování:
Způsob využití: <b>koryto vodního toku přirozené nebo upravené</b>				
Výměra: <b>409 m2</b>				
Oprávněný subjekt:				
<b>Česká</b> <b>republika</b>				<b>(1/1)</b>
<b>Povodí</b> <b>Labe,</b> <b>státní</b> <b>podnik</b>				<b>(1/1)</b>
Vybraný objekt: Parcela				
Parcelní číslo: <b>510/3</b>				
Katastrální území: <b>Nedošín</b>				
Typ <b>Parcela katastru nemovitostí</b>				parcely:
Druh <b>vodní plocha</b>				pozemku:
Druh <b>Pozemková parcela</b>				číslování:
Způsob využití: <b>koryto vodního toku přirozené nebo upravené</b>				
Výměra: <b>7 143 m2</b>				
Oprávněný subjekt:				
<b>Česká</b> <b>republika</b>				<b>(1/1)</b>
<b>Povodí</b> <b>Labe,</b> <b>státní</b> <b>podnik</b>				<b>(1/1)</b>
Vybraný objekt: Parcela				
Parcelní číslo: <b>510/11</b>				
Katastrální území: <b>Nedošín</b>				
Typ <b>Parcela katastru nemovitostí</b>				parcely:
Druh <b>trvalý travní porost</b>				pozemku:
Druh <b>Pozemková parcela</b>				číslování:
Výměra: <b>311 m2</b>				
Oprávněný subjekt:				
<b>Obec</b> <b>Tržek</b>				<b>(1/1)</b>

Vybraný objekt: Parcela				
Parcelní číslo: <b>510/6</b>				
Katastrální území: <b>Nedošín</b>				
Typ <b>Parcela katastru nemovitostí</b>				parcely:
Druh <b>vodní plocha</b>				pozemku:
Druh <b>Pozemková parcela</b>				číslování:
Způsob využití: <b>koryto vodního toku přirozené nebo upravené</b>				
Výměra: <b>10 339 m2</b>				
Oprávněný subjekt:				
<b>Česká</b> <b>republika</b>				<b>(1/1)</b>
<b>Povodí</b> <b>Labe,</b> <b>státní</b> <b>podnik</b>				<b>(1/1)</b>
Vybraný objekt: Parcela				
Parcelní číslo: <b>510/2</b>				
Katastrální území: <b>Nedošín</b>				
Typ <b>Parcela katastru nemovitostí</b>				parcely:
Druh <b>vodní plocha</b>				pozemku:
Druh <b>Pozemková parcela</b>				číslování:
Způsob využití: <b>koryto vodního toku přirozené nebo upravené</b>				
Výměra: <b>18 687 m2</b>				
Oprávněný subjekt:				
<b>Česká</b> <b>republika</b>				<b>(1/1)</b>
<b>Povodí</b> <b>Labe,</b> <b>státní</b> <b>podnik</b>				<b>(1/1)</b>
Vybraný objekt: Parcela				
Parcelní číslo: <b>510/10</b>				
Katastrální území: <b>Nedošín</b>				
Typ <b>Parcela katastru nemovitostí</b>				parcely:
Druh <b>vodní plocha</b>				pozemku:
Druh <b>Pozemková parcela</b>				číslování:
Způsob využití: <b>koryto vodního toku přirozené nebo upravené</b>				
Výměra: <b>272 m2</b>				
Oprávněný subjekt:				
<b>Josef</b> <b>Strnad</b>				<b>(1/1)</b>

Vybraný objekt: Parcela			
Parcelní číslo: 510/1			
Katastrální území: Nedošín			
Typ Parcela katastru nemovitostí			parcely:
Druh vodní plocha			pozemku:
Druh Pozemková parcela			číslování:
Způsob využití: koryto vodního toku přirozené nebo upravené			
Výměra: 6 114 m2			
Oprávněný subjekt:			
Město Litomyšl			(1/1)
Vybraný objekt: Parcela			
Parcelní číslo: 419			
Katastrální území: Nedošín			
Typ Parcela katastru nemovitostí			parcely:
Druh trvalý travní porost			pozemku:
Druh Pozemková parcela			číslování:
Výměra: 1 611 m2			
Oprávněný subjekt:			
Česká republika			(9/30)
Státní	pozemkový	úřad	(9/30)
Město Litomyšl			(9/30)
Radim			Dvorský (12/30)
Vybraný objekt: Parcela			
Parcelní číslo: 445/1			
Katastrální území: Lány u Litomyšle			
Typ Parcela katastru nemovitostí			parcely:
Druh vodní plocha			pozemku:
Druh Pozemková parcela			číslování:
Způsob využití: koryto vodního toku přirozené nebo upravené			
Výměra: 1 015 m2			
Oprávněný subjekt:			
Česká republika			(1/1)
Povodí	Labe,	státní podnik	(1/1)



Vybraný objekt: Parcela				
Parcelní číslo: 2385				
Katastrální území: Litomyšl				
Typ				parcely:
Parcela katastru nemovitostí				
Druh				pozemku:
vodní plocha				
Druh				číslování:
Pozemková parcela				
Způsob využití: koryto vodního toku přirozené nebo upravené				
Výměra: 1 455 m2				
Oprávněný subjekt:				
Město		Litomyšl		(1/1)
Vybraný objekt: Parcela				
Parcelní číslo: 450/1				
Katastrální území: Lány u Litomyšle				
Typ				parcely:
Parcela katastru nemovitostí				
Druh				pozemku:
ostatní plocha				
Druh				číslování:
Pozemková parcela				
Způsob využití: manipulační plocha				
Výměra: 1 339 m2				
Oprávněný subjekt:				
Česká		republika		(1/1)
Povodí		Labe,	státní	podnik (1/1)
Vybraný objekt: Parcela				
Parcelní číslo: 2344/33				
Katastrální území: Litomyšl				
Typ				parcely:
Parcela katastru nemovitostí				
Druh				pozemku:
vodní plocha				
Druh				číslování:
Pozemková parcela				
Způsob využití: koryto vodního toku přirozené nebo upravené				
Výměra: 2 359 m2				
Oprávněný subjekt:				
Česká		republika		(1/1)
Povodí		Labe,	státní	podnik (1/1)

Vybraný objekt: Parcela				
Parcelní číslo: <b>2556/2</b>				
Katastrální území: <b>Litomyšl</b>				
Typ <b>Parcela katastru nemovitostí</b>				parcely:
Druh <b>ostatní plocha</b>				pozemku:
Druh <b>Pozemková parcela</b>				číslování:
Způsob využití: <b>jiná plocha</b>				
Výměra: <b>87 m2</b>				
Oprávněný subjekt:				
<b>Česká</b> <b>republika</b>				<b>(1/1)</b>
<b>Povodí</b>	<b>Labe,</b>	<b>státní</b>	<b>podnik</b>	<b>(1/1)</b>
Vybraný objekt: Parcela				
Parcelní číslo: <b>80/10</b>				
Katastrální území: <b>Litomyšl</b>				
Typ <b>Parcela katastru nemovitostí</b>				parcely:
Druh <b>ostatní plocha</b>				pozemku:
Druh <b>Pozemková parcela</b>				číslování:
Způsob využití: <b>ostatní komunikace</b>				
Výměra: <b>20 m2</b>				
Oprávněný subjekt:				
<b>Česká</b> <b>republika</b>				<b>(1/1)</b>
<b>Povodí</b>	<b>Labe,</b>	<b>státní</b>	<b>podnik</b>	<b>(1/1)</b>
Vybraný objekt: Parcela				
Parcelní číslo: <b>2344/17</b>				
Katastrální území: <b>Litomyšl</b>				
Typ <b>Parcela katastru nemovitostí</b>				parcely:
Druh <b>vodní plocha</b>				pozemku:
Druh <b>Pozemková parcela</b>				číslování:
Způsob využití: <b>koryto vodního toku přirozené nebo upravené</b>				
Výměra: <b>268 m2</b>				
Oprávněný subjekt:				
<b>Česká</b> <b>republika</b>				<b>(1/1)</b>
<b>Povodí</b>	<b>Labe,</b>	<b>státní</b>	<b>podnik</b>	<b>(1/1)</b>



Vybraný objekt: Parcela				
Parcelní číslo: <b>2344/19</b>				
Katastrální území: <b>Litomyšl</b>				
Typ Parcela katastru nemovitostí				parcely:
Druh vodní plocha				pozemku:
Druh Pozemková parcela				číslování:
Způsob využití: <b>koryto vodního toku přirozené nebo upravené</b>				
Výměra: <b>182 m2</b>				
Oprávněný subjekt:				
Česká republika				(1/1)
Povodí Labe, státní podnik				(1/1)
Vybraný objekt: Parcela				
Parcelní číslo: <b>2344/1</b>				
Katastrální území: <b>Litomyšl</b>				
Typ Parcela katastru nemovitostí				parcely:
Druh vodní plocha				pozemku:
Druh Pozemková parcela				číslování:
Způsob využití: <b>koryto vodního toku přirozené nebo upravené</b>				
Výměra: <b>20 873 m2</b>				
Oprávněný subjekt:				
Česká republika				(1/1)
Povodí Labe, státní podnik				(1/1)
Vybraný objekt: Parcela				
Parcelní číslo: <b>2402/1</b>				
Katastrální území: <b>Litomyšl</b>				
Typ Parcela katastru nemovitostí				parcely:
Druh vodní plocha				pozemku:
Druh Pozemková parcela				číslování:
Způsob využití: <b>koryto vodního toku přirozené nebo upravené</b>				
Výměra: <b>7 654 m2</b>				
Oprávněný subjekt:				
Česká republika				(1/1)
Povodí Labe, státní podnik				(1/1)