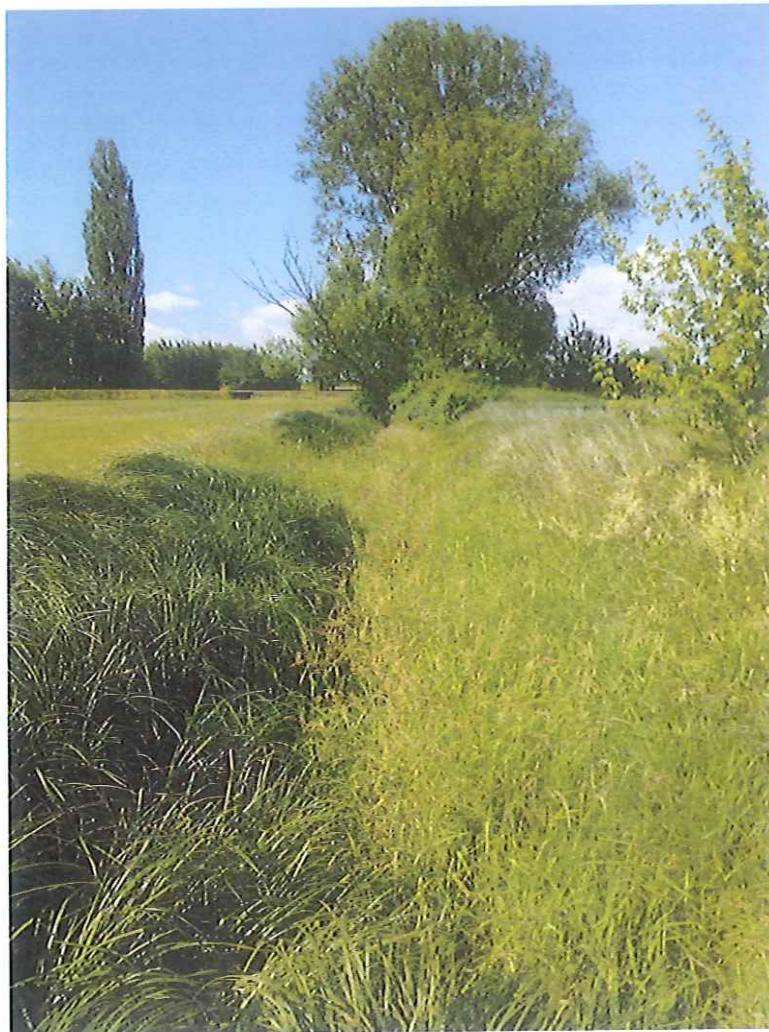


# **Průvodní a technická zpráva k akci: „Zprůtočnění DVT Častava v k.ú. Skrbeň“**



**Provozní úsek závodu Horní Morava:**

**Vypracovala:** Ing. Renáta Najdková

**Datum:** červenec 2017

**ÚDAJE O AKCI**

Název akce: „Zprůtočnění DVT Častava v k.ú. Skrbeň“  
Katastrální území: Skrbeň  
Kraj: Olomoucký  
ORP: Olomouc  
Vodní tok (IDVT): DVT Častava (IDVT10203246)  
Správce toku: Povodí Moravy, s.p., závod Horní Morava, provoz Olomouc

**ÚDAJE O ZADAVATELI**

Název: Povodí Moravy, s.p.,  
Sídlo: Dřevařská 932/11, 602 00 Brno  
IČO: 708 900 13  
Projektant - Ekolog: Ing. Renáta Najdková

**POŽADOVANÉ PRÁCE**

Odstranění 22ks dřevin a 2600m<sup>2</sup> křovin včetně rákosových porostů a 5m<sup>3</sup> naplavenin z průtočného profilu. Jedná se o dřeviny již napadané v korytě toku, překážky bránící plynulému odtoku vody (zachycené náplavy a zátarasy z dřevní hmoty), dále dřeviny rostoucí přímo v korytě toku cca do 2/3 hloubky průtočného profilu koryta a ostatní porosty (porosty proschlé, prohnílé, napadené dřevokaznou houbou a hrozící vývratem do koryta toku nebo na okolní pozemky). Zatření pařezů, nacházející se v průtočném profilu, proti výmladkům herbicidním přípravkem určeným k použití v blízkosti vody do konce směny, při které došlo k odstranění dřeviny. Likvidace těžebního odpadu a následný úklid pracoviště. Zhotovitel odkoupí od Povodí Moravy, s.p. vytěžené dřevo a zajistí jeho odvoz. Cena za dřevní hmotu bude zhotovitelem navržena nezávisle na ceně za práci. Při fakturaci budou pohledávky Zhotovitele a Zadavatele vypořádány vzájemným zápočtem.

**ÚČEL AKCE**

Dřeviny určené k odstranění snižují průtočnou kapacitu toku, tvoří překážku plynulému odtoku vody, hrozí vyvrácením do toku nebo mohou svým pádem ohrozit bezpečnost osob a majetku na přilehlých pozemcích. Větve přestárých, proschlých a prohníhlých porostů padají do koryta toku a vytváří podmínky pro vznik překážek – nápěchů z organických naplavenin, které brání plynulému odtoku.



**POPIS LOKALITY A CHARAKTERISTIKA POZEMKŮ**

Akce bude provedena na pozemku parc. č. 683/2 v k. ú. Skrbeň, se kterým má právo hospodařit Povodí Moravy, s. p., celkové délce 370m, v ř.km 4,200 – 4,570. Práce budou prováděny na pozemcích na březích a v korytě vodního toku se ztíženým přístupem pro mechanizaci. Terén je svažité s množstvím nerovností. Pozemky pod korytem a část pozemků přiléhajících k vodnímu toku jsou v majetku České republiky s právem hospodaření určeným pro Povodí Moravy, s.p. Přístup ke korytu je možný po veřejných komunikacích a pozemcích v majetku České republiky s právem hospodaření určeným pro Povodí Moravy, s.p. a pozemcích soukromých vlastníků.

**SEZNAM POZEMKŮ A DOTČENÝCH PROVÁDĚNÍM PRACÍ (VSTUPY NA POZEMKY)**

vlastník	podíl	parcela	k. ú.
Zatloukal Martin Ing., Hlavní třída 23, 79812 Kralice na Hané		1710	Horká nad Moravou
Zbořilek Tomáš Ing., č. p. 271, 79821 Hrubčice	1/2	1712	Horká nad Moravou
Zatloukal Martin Ing., Hlavní třída 23, 79812 Kralice na Hané	1/2	1712	Horká nad Moravou
Obec Horka nad Moravou, nám. Osvobození 16/46, 78335 Horka nad Moravou		1711,1713	Horká nad Moravou
Bednaříková Stanislava, Na Návsí 142/12, 78335 Skrbeň	1/3	203/6	Skrbeň
Králová Julie, Na Návsí 41/29, 78335 Skrbeň	1/3	203/6	Skrbeň
Rozsypal Václav, Hlavní 85/19, 78335 Skrbeň	1/3	203/6	Skrbeň
Obec Skrbeň, Na Návsí 131/2, 78335 Skrbeň		614	Skrbeň
Císařová Marie, Na Návsí 42/27, 78335 Skrbeň		195/3	Skrbeň
Císařová Marie, Na Návsí 42/27, 78335 Skrbeň		1714	Horká nad Moravou

Nájemníci	DBP	k. ú.
Král Jiří, Na Návsí 41, Skrbeň 783 35	1504/2	Skrbeň
FARMA Ing. Josef Zatloukal s.r.o, Hlavní třída 13, 798 12 Kralice na Hané	0502	Horká nad Moravou
Zemědělské družstvo Unčovice, Unčovice 53,784 01 Litovel	10503/5,1605	Skrbeň, Horká nad Moravou

**VSTUPY NA POZEMKY CIZÍCH VLASTNÍKŮ**

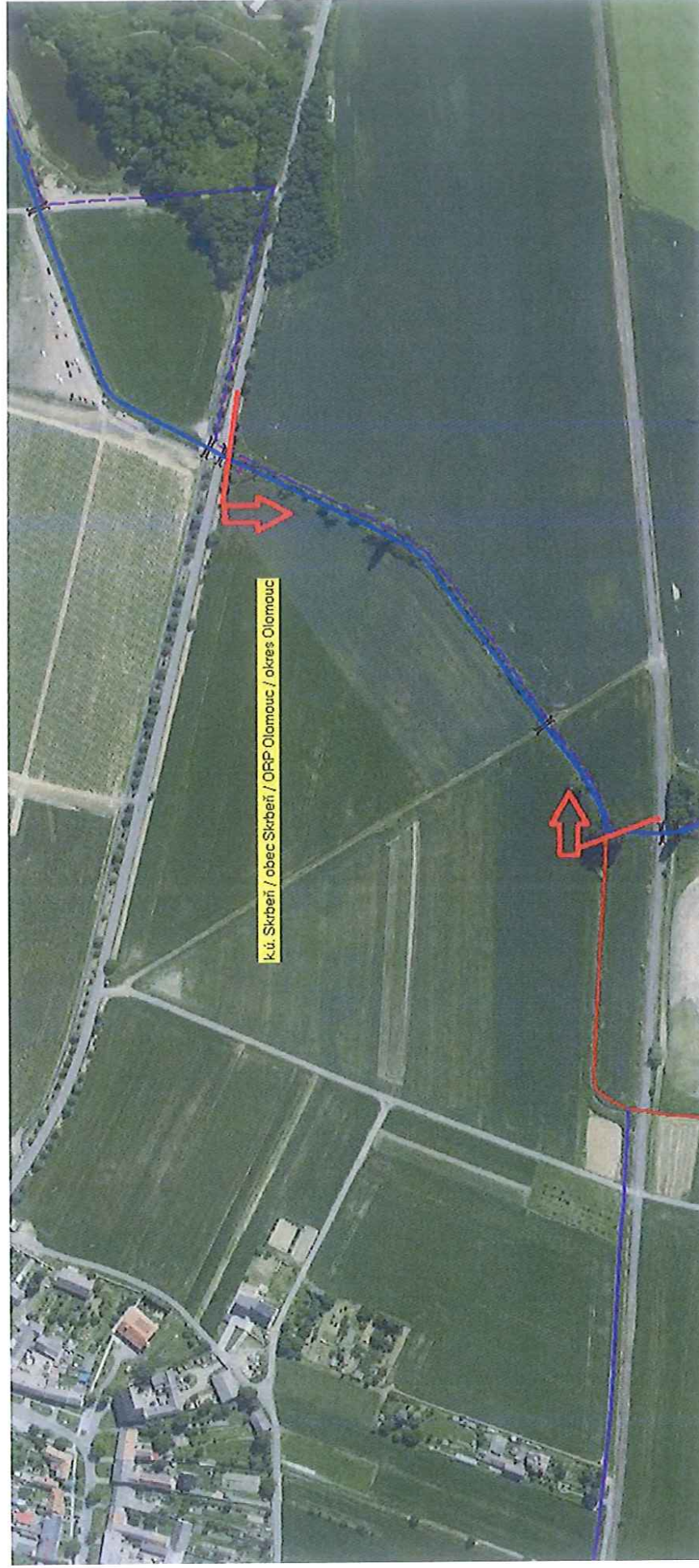
Vlastní těžba dřeva bude probíhat na pozemcích ve vlastnictví Povodí Moravy, s.p. případně na pozemcích soukromých vlastníků či nájemníků. Vlastníci těžebních a sousedních pozemků byli dopisem s plánovanou probírkou obeznámeni. Pokud při pracích dojde ke vstupům na pozemky cizích vlastníků, je nutné dbát na maximální bezpečnost při práci a šetrné využití pozemků. Po ukončení práce na daném pozemku je zhotovitel povinen bezodkladně uvést tento pozemek do původního stavu. Jakékoliv nevratné škody na těchto pozemcích je zhotovitel povinen majiteli kompenzovat v plné výši.

**ČASOVÝ HARMONOGRAM PRACÍ**

Zahájení akce: říjen 2017 v době vegetačního klidu

Ukončení akce: do 20. listopadu 2017

## MAPOVÉ PODKLADY



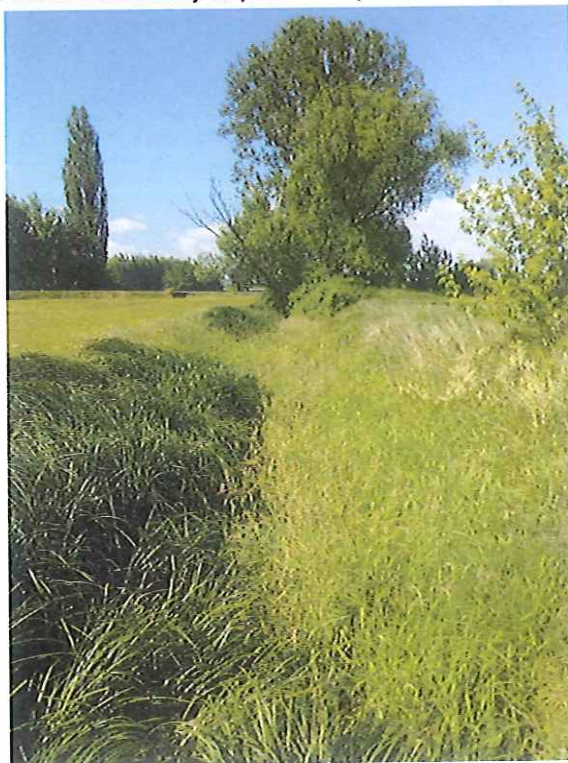


## FOTODOKUMENTACE





Dojde k odstranění rákosových porostů z průtočného profilu koryta toku





## VYZNAČENÍ POROSTŮ V TERÉNU A SPECIFIKACE DŘEVIN

Pokáceno či ořezáno bude celkem 22ks dřevin o výčetním průměru 12-55 cm ve výšce 1,3m. Převážně se jedná o vrby sp. a jasany. Dále bude odstraněno cca 2600m<sup>2</sup> křovin včetně rákosových porostů a dřevin do průměru 12 cm, cca z 2/3 břehové hrany, které zasahují do průtočného profilu koryta toku. **Nebude kácen zdravý dub a topol černý nacházející se v průtočném korytě!!!** Dřeviny jsou označeny reflexní oranžovou barvou. Z důvodu špatného přístupu do koryta toku nejsou všechny dřeviny ke kácení značeny. Písmeno X označuje větší shluk stromů a znamená odstranění celého trsu dřevin. Vyznačení proběhlo v květnu roku 2017.

D 1,3 m:	12	15	20	25	30	35	40	45	50	55	60	65	70	75	80	85	90	celkem
<p style="text-align: center;"><b>Výpočet porostní zásoby</b></p>																		
<p style="text-align: center;"><b>V R B A</b></p>																		
výška (m)	6	7	8	9	10	11	12	13	14	15	16	17	18	19	20	21	22	
Q 1 ks (m3)	0,03	0,05	0,11	0,17	0,28	0,42	0,61	0,83	1,11	1,45	1,73	1,96	2,22	2,49	2,76	3,03	3,3	
počet (ks)	1	1	1	5	5	1	1	2	1	1								19
Q celkový (m3)	0,03	0,05	0,11	0,85	1,4	0,42	0,61	1,66	1,11	1,45								7,69
<p style="text-align: center;"><b>J A S A N</b></p>																		
výška (m)	5	6	7	8	10	12	14	16	18	19	20	21	22	x	x	x	x	
Q 1 ks (m3)	0,03	0,04	0,09	0,17	0,29	0,43	0,7	1,03	1,42	1,82	2,29	2,83	3,42					
počet (ks)				1	1	1												3
Q celkový (m3)				0,17	0,29	0,43												0,89
ÚHRNEM (ks)	1,0	1,0	1,0	6,0	6,0	2,0	1,0	2,0	1,0	1,0								22,0
ÚHRNEM (m3)	0,0	0,1	0,1	1,0	1,7	0,9	0,6	1,7	1,1	1,5								8,6

### Sortimentace těžebního fondu

dřevina	Počet stromů (ks)	objem celkem (m3)	Průměrný objem (m3)	sortimentace							
				pilarské výřezy III. tř.		ost. průmyslové IV. tř.		palivo VI. tř.		Odpad	
				%	m 3	%	m 3	%	m 3	%	m 3
VRBA	19	7,69	0,4047					70%	5,38	30%	2,31
JASAN	3	0,89	0,2967					70%	0,62	30%	0,27
POČET CELKEM	22	8,68	0,3900						6,01		2,57
ZUŽITKOVATELNÉ DŘÍVÍ		6,006									
ODPAD		2,574									

## ZPŮSOB PROVÁDĚNÍ PRACÍ

- Práce budou prováděny pomocí motorových pil, speciálního nebo univerzálního lesního traktoru, za použití ručního dřevorubeckého nářadí, případně jiných pomůcek a zařízení (lanová dopravní zařízení, stromolezecké vybavení, plovoucí zařízení, atd.). Ořez, kácení, soustřeďování a odvoz dříví bude provedeno na náklady dodavatele.
- Kácením, soustřeďováním a odvozem dříví nesmí dojít k poškození objektů a zařízení jiných vlastníků, správců a uživatelů. Dodavatel je povinen úzce spolupracovat se správcí sítí při operativním vypínání vedení a s vlastníky a uživateli pobřežních pozemků při operativním řešení vstupů na tyto pozemky.
- Pokud zhotovitel způsobí Povodí Moravy, s.p. či jinému vlastníkovu škodu, je povinen toto neprodleně ohlásit příslušnému pracovníkovi Povodí Moravy, s.p.
- Soustřeďování dříví musí být prováděno v polozávěsu, nikoli jen prostým vlečením. V případě, že by svazek dříví nebo i jednotlivý kus mohl poškodit dřeviny, břehy nebo majetek cizích subjektů, musí být soustřeďování provedeno po jednotlivých kusech nebo s přepínáním úvazku.
- Klest a těžební odpad musí být odstraňován **současně a průběžně** s kácením porostu. Technologický postup se musí přizpůsobit tak, aby nedocházelo k přejíždění klestu traktorem, jeho rozbití na malé kousky a zaježdění do půdy.
- Klest a těžební zbytky mohou být zneškodňovány štěpkováním nebo odvozem na místa dalšího zpracování nikoliv pálením. V případě štěpkování musí být štěrka odvážena průběžně.
- Pařezy musí být seříznuty co nejnižší, rovnoběžně se sklonem břehu. V průtočném profilu zatřeny proti výmladkům herbicidním přípravkem určeným k použití v blízkosti vody do konce směny, při které došlo k odstranění dřeviny.
- Odvoz odpadu vzniklého při realizaci prací, zajištění jeho dočasného nebo trvalého uložení, resp. převzetí těchto odpadů do vlastnictví osoby oprávněné k jejich převzetí podle zákona č.185/2001 Sb., o odpadech, ve znění pozdějších předpisů, není-li touto osobou přímo zhotovitel.
- Dodavatel musí vést pracovní deník, ve kterém zaznamená všechny údaje důležité z hlediska technologie, bezpečnosti práce, pracovních podmínek, kontrol, atd.
- V průběhu práce musí být respektovány pokyny pracovníků Povodí Moravy, s.p. a na závěr musí být pracoviště předáno ve stavu jako před zahájením těžby.
- Pokud při realizaci díla vznikne dřevní štěrka, je zhotovitel povinen po ukončení prací sdělit její celkové získané množství v m<sup>3</sup> a její následné využití (uložení na místě, likvidace, prodej, pro vlastní potřebu atp.).
- **Těžba a úklid musí být dokončen do 20. 11. 2017!!!**

## OCHRANA DŘEVIN A OŠETŘENÍ POROSTŮ

Kácením a soustřeďováním určených dřevin nesmí být poškozeny ostatní dřeviny břehového porostu. Pokud by k poškození výjimečně došlo, budou asanovány (dotvarovány a konzervace ran) nebo po dohodě s dozorem investora zcela odstraněny.



## BEZPEČNOST A OCHRANA ZDRAVÍ PŘI PRÁCI

Při těžbě, soustředování, druhotování a odvozu dříví musí být důsledně dodržováno nařízení vlády č. 28/2002 Sb., kterým se stanoví způsob organizace práce a pracovních postupů, které je zaměstnavatel povinen zajistit při práci v lese a na pracovištích obdobného charakteru. Zejména je nutné dbát na zabezpečení bezpečnosti uživatelů přilehlých pozemků, staveb, komunikací, veřejných prostranství a sítí. Za bezpečnost při práci je zodpovědný zhotovitel a přebírá na sebe veškerá rizika, zejména pak odpovědnost za škodu na zdraví a majetku svém, Povodí Moravy, s.p. a třetích osob.

## DOPRAVNÍ ŘEŠENÍ

Pokud bude provádění prací vyžadovat dopravní značení, zhotovitel si jej zajistí na vlastní náklady a zodpovědnost, včetně jeho projednání s orgány státní správy a policie ČR, stejně jako případnou opravu a očištění komunikací rozbitých či znečištěných v souvislosti s prováděním údržby.

## ŘEŠENÍ VEGETACE A SOUVISEJÍCÍCH TERÉNNÍCH ÚPRAV

Po skončení prací bude okolí akce uvedeno do původního stavu. Břehy a zemní pláš poškozené mechanizací budou po skončení prací zatravněny vhodnou travní směsí.

## PŘÍLOHY

Oznámení o vstupu na pozemky

Oznámení o kácení dřevin rostoucích mimo les

Rozhodnutí magistrátu města Olomouc

dle rozdělovníku

VÁŠ DOPIS ZNAČKY/ZE DNE

NAŠE ZNAČKA  
PM049279/2017-ZHMPProv/Na

VYŘIZUJE  
Ing. Renáta Najdková  
+420 585 711 246  
najdkova@pmo.cz

MÍSTO/DATUM  
Olomouc  
22. 8. 2017

## Oznámení o vstupu na pozemky

Povodí Moravy, s. p. – závod Horní Morava, jako přímý správce drobného vodního toku Častava (IDVT10203246), bude v období vegetačního klidu (1. 10. 2017 - 31. 3. 2018) provádět kácení břehového porostu z průtočného profilu s probírkou dřevin břehového porostu drobného vodního toku Častava. Odstraněny budou dřeviny v průtočném profilu toku a označené oranžovou reflexní barvou.

Dřeviny určené k odstranění snižují průtočnou kapacitu toku, tvoří překážku plynulému odtoku vody, brání přístupu do koryta, hrozí vyvrácením do toku nebo mohou svým pádem ohrozit bezpečnost osob a majetku na přilehlých pozemcích. Větve přestárých, proschlých a prohníklých porostů padají do koryta toku a vytváří podmínky pro vznik překážek – nápěchů z organických naplavenin, které brání plynulému odtoku.

Akce bude provedena na pozemku parc. č. 683/2 v k. ú. Skrbeň, se kterým má právo hospodařit Povodí Moravy, s. p., celkové délce 370m, v ř.km 4,200 – 4,570, dle přiložené situační mapy, která tvoří přílohu č. 1 tohoto oznámení.

Vzhledem k tomu, že k vodnímu toku přiléhají i pozemky ve Vašem vlastnictví nebo užívání, oznamujeme Vám tímto, že na ně bude v případě potřeby nutné vstupovat ve smyslu ustanovení § 49, odst. 1, písm. a) a b) a § 51, odst. 1, písm. a) zákona č. 254/2001 Sb.

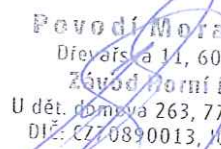
Práce související s kácením porostu budou prováděny co nejšetrněji, aby Vám nevznikla škoda na Vašich pozemcích či majetku. Po ukončení prací budou pozemky a cesty uvedeny do původního stavu. Pokud i přesto dojde ke škodě na Vašem majetku, obraťte se prosím písemně na výše uvedenou adresu nebo přímo na technický dozor akce – Ing. Renáta Najdková, email: najdkova@pmo.cz, tel: +420 585 711 246 ve věci projednání náhrady škody.

Toto oznámení má charakter projednání dle § 49, odst. (1), písm. a) a b) a odst. (3) zákona č. 254/2001 Sb. o vodách.



Děkujeme za pochopení.

S pozdravem

  
 Pevodí Moravy, s.p.  
 Dievčínská 11, 602 00 Brno  
 Závod Horní Morava (16)  
 U dět. domova 263, 772 11 Olomouc  
 DIČ: CZ70890013, IČ: 70890013

**Ing. Jiří Zedníček**

ředitel závodu Horní Morava

#### Přílohy

1. Situační mapa

**Na vědomí**

provoz Olomouc

#### Rozdělovník

vlastník	podíl	parcela	k. ú.
Zatloukal Martin Ing., Hlavní třída 23, 79812 Kralice na Hané		1710	Horká nad Moravou
Zbořílek Tomáš Ing., č. p. 271, 79821 Hrubčice	1/2	1712	Horká nad Moravou
Zatloukal Martin Ing., Hlavní třída 23, 79812 Kralice na Hané	1/2	1712	Horká nad Moravou
Obec Horka nad Moravou, nám. Osvobození 16/46, 78335 Horka nad Moravou		1711,1713	Horká nad Moravou
Bednaříková Stanislava, Na Návsí 142/12, 78335 Skrbeň	1/3	203/6	Skrbeň
Králová Julie, Na Návsí 41/29, 78335 Skrbeň	1/3	203/6	Skrbeň
Rozsypal Václav, Hlavní 85/19, 78335 Skrbeň	1/3	203/6	Skrbeň
Obec Skrbeň, Na Návsí 131/2, 78335 Skrbeň		614	Skrbeň
Císařová Marie, Na Návsí 42/27, 78335 Skrbeň		195/3	Skrbeň
Císařová Marie, Na Návsí 42/27, 78335 Skrbeň		1714	Horká nad Moravou

dle rozdělovníku

VÁŠ DOPIS ZNAČKY/ZE DNE

NAŠE ZNAČKA  
PM049281/2017-ZHMProv/Na

VYŘIZUJE  
Ing. Renáta Najdková  
+420 585 711 246  
najdkova@pmo.cz

MÍSTO/DATUM  
Olomouc  
22. 8. 2017

### Oznámení o vstupu na pozemky

Povodí Moravy, s. p. – závod Horní Morava, jako přímý správce drobného vodního toku Častava (IDVT10203246), bude v období vegetačního klidu (1. 10. 2017 - 31. 3. 2018) provádět kácení břehového porostu z průtočného profilu s probírkou dřevin břehového porostu drobného vodního toku Častava. Odstraněny budou dřeviny v průtočném profilu toku a označené oranžovou reflexní barvou.

Dřeviny určené k odstranění snižují průtočnou kapacitu toku, tvoří překážku plynulému odtoku vody, brání přístupu do koryta, hrozí vyvrácením do toku nebo mohou svým pádem ohrozit bezpečnost osob a majetku na přilehlých pozemcích. Větve přestálých, proschlých a prohnilých porostů padají do koryta toku a vytváří podmínky pro vznik překážek – nápěchů z organických naplavenin, které brání plynulému odtoku.

Akce bude provedena na pozemku parc. č. 683/2 v k. ú. Skrbeň, se kterým má právo hospodařit Povodí Moravy, s. p., celkové délce 370m, v ř.km 4,200 – 4,570, dle přiložené situační mapy, která tvoří přílohu č. 1 tohoto oznámení.

Vzhledem k tomu, že k vodnímu toku přiléhají i pozemky ve Vašem užívání, oznamujeme Vám tímto, že na ně bude v případě potřeby nutné vstupovat ve smyslu ustanovení § 49, odst. 1, písm. a) a b) a § 51, odst. 1, písm. a) zákona č. 254/2001 Sb. O započetí prací budete předem informováni zhotovitelem akce.

Práce související s kácením porostu budou prováděny co nejšetrněji, aby Vám nevznikla škoda na Vašich pozemcích či majetku. Po ukončení prací budou pozemky a cesty uvedeny do původního stavu. Pokud i přesto dojde ke škodě na Vašem majetku, obraťte se prosím písemně na výše uvedenou adresu nebo přímo na technický dozor akce – Ing. Renáta Najdková, email: najdkova@pmo.cz, tel: +420 585 711 246 ve věci projednání náhrady škody.



Toto oznámení má charakter projednání dle § 49, odst. (1), písm. a) a b) a odst. (3) zákona č. 254/2001 Sb. o vodách.

Děkujeme za pochopení.

S pozdravem

Povodí Moravy, s.p.  
 Dívevská 11, 602 00 Brno  
 Závod Horní Morava ⑩  
 U dět. domova 263, 772 11 Olomouc  
 DIČ: CZ70890013, IČ: 70890013

Ing. Jiří Zedníček

ředitel závodu Horní Morava

#### Přílohy

1. Situační mapa

Na vědomí

provoz Olomouc

#### Rozdělovník

Nájemníci	DBP	k. ú.
Král Jiří, Na Návsi 41, Skrbeň 783 35	1504/2	Skrbeň
FARMA Ing. Josef Zatloukal s.r.o., Hlavní třída 13, 798 12 Kralice na Hané	0502	Horká nad Moravou
Zemědělské družstvo Unčovice, Unčovice 53, 784 01 Litovel	10503/5, 1605	Skrbeň, Horká nad Moravou

*lup*

Magistrát města Olomouce  
Odbor životního prostředí  
Hynaisova 10,  
779 11 OLOMOUC

VÁŠ DOPIS ZNAČKY/ZE DNE

NAŠE ZNAČKA  
PM035369/2017-ZHMPProv/Na

VYŘIZUJE  
Ing, Renáta Najdková  
+420 585 711 246  
najdkova@pmo.cz

MÍSTO/DATUM  
Olomouc  
15. 6. 2017

**Oznámení o kácení dřevin rostoucích mimo les dle § 8 odst. 2) zákona č.114/1992 Sb.,**

Povodí Moravy, s. p. – závod Horní Morava, jako správce drobného vodního toku Častava (IDVT10203246), Vám v souladu s ustanoveními § 8 zákona č. 114/1992 Sb., v platném znění,

**o z n a m u j e,**

že bude v období vegetačního klidu (1. 10. 2017 - 31. 3. 2019) provádět kácení břehového porostu z průtočného profilu a pomístné odstranění překážek z průtočného profilu koryta drobného vodního toku Častava. Akce bude provedena na pozemku parc. č. 683/2 v k. ú. Skrbeň, se kterým má právo hospodařit Povodí Moravy, s. p., celkové délce 370m, v ř.km 4,200 – 4,570, dle přiložené situační mapy, která tvoří přílohu č. 1 této žádosti. Odstraněny budou dřeviny rostoucí v korytě (kromě zdravého dubu a topolu černého), vyvrácené do koryta, vč. jejich pařezů, dřeviny, které zasahují do průtočného profilu koryta toku a ostatní překážky, bránící plynulému odtoku vody jako jsou cizorodé předměty, pomístní usazené náplavy apod. Vyskytující se bujné rákosové porosty budou v rámci údržby rovněž odstraněny. Z důvodu špatného přístupu do koryta toku nejsou dřeviny značeny.

Zdůvodnění zásahu:

Na provedení údržby byl obcí Skrbeň vznesen písemný požadavek, který vzešel ze závěrů provedené protipovodňové prohlídky toku.

Dřeviny navržené ke kácení rostou v korytě toku nebo prorůstají korytem toku, snižují průtočnou kapacitu toku a tvoří překážku plynulému odtoku vody. Budou odstraněny dřeviny vyrůstající



z břehů vodního toku a dřeviny, které hrozí vyvrácením do toku, nebo mohou svým pádem ohrozit bezpečnost osob a majetku na přilehlých pozemcích a dále vytváří podmínky pro vznik překážek z organických naplavenin bránících neškodnému odtoku. Většina dřevin je ve špatném stavu, jsou přestárlé a napadené dřevokaznou houbou a dochází u nich k častému ulamování větví a jejich pádům do vodního toku a přilehlého okolí. Na místě kácení bude i po odstranění dřevin v celém úseku zachován dostatečný zapojený porost. Odstraněním těchto nevhodných dřevin vznikne prostor pro okolní zdravé a perspektivní dřeviny, které budou lépe prospívat.

#### Specifikace dřevin

Pokáceno či ořezáno bude celkem 22ks dřevin o výčetním průměru 12-55 cm ve výšce 1,3m. Převážně se jedná o vrby sp. a jasan. Dále bude odstraněno cca 2600m<sup>2</sup> křovin a dřevin do průměru 12 cm, cca z 2/3 břehové hrany, které zasahují do průtočného profilu koryta toku. Podrobná specifikace jednotlivých druhových a velikostních tříd je uvedena v tabulce.

<i>Průměr kmene</i>	<i>vrba</i>	<i>jasan</i>
<b>12-20</b>	<b>3</b>	
<b>21-30</b>	<b>10</b>	<b>2</b>
<b>31-40</b>	<b>1+1*</b>	<b>1</b>
<b>41-55</b>	<b>3+1*</b>	
<b>celkem</b>	<b>19</b>	<b>3</b>
<b>celkem</b>	<b>22 ks</b>	

\*vícekmen

<i>Křoviny</i>	<b>2600m<sup>2</sup></b>
<i>naplaveniny</i>	<b>5m<sup>3</sup></b>

Práce související s kácením porostu budou prováděny co nejšetrněji, aby nevznikla škoda na ostatních porostech a pozemcích. Po ukončení prací budou veškeré pozemky uvedeny do původního stavu.

Spolu s tímto oznámením Vás žádáme o souhlasné stanovisko k zásahu do VKP dle § 4 odst. 2) zákona 114/1992 Sb. Dále žádáme o sdělení, které další akty (vyjádření, rozhodnutí apod.) orgánů ochrany přírody jsou potřebné pro realizaci shora uvedeného záměru.

S pozdravem

**Povodí Moravy, s.p.**

Dřevařská 11, 602 00 Brno

Závod Horní Morava (16)

U dět. domova 263, 772 11 Olomouc

DIČ: CZ20890013, IČ: 70890013

**Ing. Jiří Zedníček**

ředitel závodu Horní Morava



# MAGISTRÁT MĚSTA OLMOUC

## ODBOR ŽIVOTNÍHO PROSTŘEDÍ

oddělení péče o krajinu a zemědělství

Hynaisova 34/10, 779 00 Olomouc

Spisový znak – 246.4, skartační znak/skart. lhůta – V/5

Č. j. SMOL/192288/2017/OZP/PKZ/Skr  
Spisová značka: S-SMOL/180045/2017/OZP

*Uvádějte vždy v korespondenci*

Oprávněná úřední osoba pro podepisování: Ing. Oto Čížek

Vyřizuje: Ing. et Ing. Ivan Škraňka

Kancelář: 4/4.09

Telefon: 588488349

E-mail: ivan.skranka@olomouc.eu

Adresáti dle rozdělovníku

V Olomouci 21.08.2017

tohoto rozhodnutí se stalo pravomocným  
04.09.2017

číslo

*[Signature]*

04.09.2017

číslo



## Rozhodnutí

Magistrát města Olomouce, odbor životního prostředí, oddělení péče o krajinu a zemědělství (dále jen MMOI), jako příslušný orgán v přenesené působnosti podle § 109 odst. 3 písm. b) zákona č. 128/2000 Sb., o obcích v platném znění, věcně příslušný orgán ochrany přírody podle § 77 odst. 1 písm. a) zákona č. 114/1992 Sb., o ochraně přírody a krajiny v platném znění (dále jen zákon), a místně příslušný správní orgán podle § 11 odst. 1 písm. b) zákona č. 500/2004 Sb., správní řád v platném znění (dále jen správní řád), obdržel dne 2.8.2017 žádost o vydání závazného stanoviska k zásahu do významného krajinného prvku.

Pro účely tohoto správního řízení se rozumí:

- významným krajinným prvkem (dále jen VKP) – drobný vodní tok Častava
- zásahem do významného krajinného prvku (dále jen zásah do VKP) – kácení břehového porostu spolu s odstraněním překážek z průtočného profilu koryta.

Žadatel zamýšlí provést údržbové práce na p.č. 683/2 k.ú. Skrbeň, potažmo v úseku ř.km 4,200 – 4,570. Zásahem do VKP má být přitom odstraněno 22 stromů, 2 600 m<sup>2</sup> keřů a 5 m<sup>3</sup> naplavenin.

Předmětné podání učinilo Povodí Moravy, s.p., IČ 70890013, závod Horní Morava, U Dětského domova 263/4, Nové Sady, 779 00 Olomouc 9, načež MMOI vydává

### souhlasné závazné stanovisko

#### k zásahu do VKP

#### ve smyslu § 4 odst. 2 zákona

za předpokladu splnění těchto podmínek:

1. údržbové práce proběhnou v období vegetačního klidu (tj. od začátku října do konce února),
2. předmětem kácení budou pouze dřeviny specifikované v žádosti se zn. PMO035369/2017-ZHMPProv/Na,
3. při kácení budou číněna preventivní opatření proti poškození stojících dřevin,
4. případné poranění stromů musí být do konce pracovní směny ošetřeno nátěrem,
5. na pařezy nebudou aplikovány arboricidy,
6. znečištění vody ropnými látkami unikajícími z použitých strojů a zařízení se nepřipouští,
7. výskyt invazivních druhů bude vhodným způsobem potřen.

MMOI upozorňuje, že v případě výskytu některého ze zvláště chráněných druhů živočichů či rostlin musí být postupováno v souladu s § 56 zákona, tzn. na základě výjimky Krajského úřadu Olomouckého kraje, odboru životního prostředí a zemědělství, Jeremenkova 1191/40a, Hodolany, 779 00 Olomouc 9.

Účastník řízení podle § 27 odst. 1 správního řádu



- o Povodí Moravy, s.p., IČ 70890013, závod Horní Morava, U Dětského domova 263/4, Nové Sady, 779 00 Olomouc 9

### Odůvodnění

Povodí Moravy, s.p., IČ 70890013, závod Horní Morava, U Dětského domova 263/4, Nové Sady, 779 00 Olomouc 9, učinilo podání vůči MMOI, coby věcně a místně příslušnému orgánu ochrany přírody podle § 10 správního řádu, § 77 odst. 1 písm. a) zákona a § 11 odst. 1 písm. b) správního řádu. Řízení tak bylo zahájeno přímo před MMOI v souladu s § 44 odst. 1 správního řádu.

O začátku řízení MMOI dále informoval nejen obec Skrbeň, IČ 00635693, Na Návsi 131/2, Skrbeň, 783 35 Horka nad Moravou, ale také občanské sdružení vymezené v § 70 odst. 2 zákona. Povinnost daná § 47 odst. 1 správního byla tedy splněna. Okruh nepřímých účastníků (uvedených v § 27 odst. 2 a 3 správního řádu) zůstal beze změny, jelikož žádné z obeslaných občanských sdružení nevyužilo právo na účast v řízení.

Žadatel zamýšlí uskutečnit údržbové práce v průtočném profilu drobného vodního toku Častava. Dotčený úsek má délku 370 m (ř.km 4,200 až 4,570), přičemž správce vodního toku hodlá odstranit 22 stromů, 2 600 m<sup>2</sup> keřů a 5 m<sup>3</sup> naplavenin.

Nakolik vodní tok Častava splňuje definici VKP podle § 3 odst. 1 písm. b) zákona, je povinností žadatele, aby si před zahájením prací obstaral souhlasné závazné stanovisko ve smyslu § 4 odst. 2 zákona. Podání učiněné dne 2.8.2017 je proto zcela namístě a žádost nelze mít za právně nepřijatelnou.

Za účelem vydání závazného stanoviska MMOI shromáždil:

- o žádost obdrženou dne 2.8.2017,
- o zakres situace,
- o fotodokumentaci,
- o informace o pozemku,
- o oznámení o zahájení řízení včetně poučení o právech a povinnostech.

Na základě zjištění skutečného stavu věci, o němž nejsou důvodné pochybnosti, má MMOI nakonec za to, že při dodržení podmínek uvedených v bodech č. 1 až 7 nedojde k poškození či zničení VKP, nebo k oslabení jeho ekologicko-stabilizační funkce do takové míry, která by udržovací práce vylučovala.

Žádosti bylo nakonec vyhověno tak, že orgán ochrany přírody vydal souhlasné závazné stanovisko navázané na dodatečné podmínky.

Smysl uložených podmínek tkví nejen v ochraně ekologicko-stabilizačních funkcí VKP, ale také v zajištění dalších zájmů chráněných zákonem. Termín realizace je svým způsobem odrazem ochrany volně žijících ptáků a obojživelníků. Prakticky je vyloučeno, aby s vykáčenými dřevinami byly odstraněny snůšky vajec, popřípadě aby s odbagrovanými nánosy byly odstraněny rané vývojové stádia žab (např. nakladená vejíčka či vylíhnutí pulci). Posledně uvedené tvrzení se týká zejména skokana hnědého (*Rana temporaria*), neboť jiné (zvláště chráněné) druhy žab nebyly v nálezové databázi zaznamenány. Od začátku října do konce února sice není zcela nezbytné ustanovovat biologický dozor, nicméně lze ho doporučit v zájmu § 5 odst. 3 a § 5a zákona.

Krom živočichů jsou předmětem ochrany taktéž dřeviny (blíže viz § 7 odst. 1 zákona). Odpovědná osoba proto učiní smysluplná opatření proti mechanickému poškození živých stromů (tj. stromů, které nebudou předmětem kácení). Dojde-li i přes preventivní opatření k významné devastaci krycích pletiv, musí být zraněná místa náležitě ošetřena. Rozsah kácení může přitom zahrnovat výhradně stromy a keře uvedené v žádosti.

Použité stroje a zařízení nesmí být příčinou znečištění povrchových nebo podzemních vod. Obsluha mechanizačních prostředků musí věnovat náležitou péči dobrému technickému stavu. Úkapy ropných látek jsou totiž s to výrazně poškodit biotopy širokého spektra obecně chráněných druhů, což je celkově nepřijatelné.

Ekologicko-stabilizační funkce VKP by měly být s odstupem času obnoveny prostřednictvím přirozeného zmlazení. Ve světle takového očekávání je zcela nepřipustné aplikovat na pařezy arboricidy, popřípadě vysekávat veškeré nálety dřevin (např. při následném sečení travního porostu). Jinak je tomu ovšem u invazivních druhů, jejichž šíření je z pohledu ochrany přírody naopak nežádoucí.

### **Poučení účastníků**

Podle § 83 odst. 1 správního řádu lze proti tomuto rozhodnutí podat odvolání ve lhůtě do 15 dnů ode dne jeho oznámení. Odvolací lhůta počíná běžet dnem následujícím po dni doručení písemného vyhotovení rozhodnutí (tzn. oznámení rozhodnutí).

Odvolání se podává u Magistrátu města Olomouce, odboru životního prostředí, oddělení péče o krajinu a zemědělství, Hynaisova 34/10, Olomouc, 779 00 Olomouc 9, a rozhodne o něm Krajský úřad Olomouckého kraje, odbor životního prostředí a zemědělství, Jeremenkova 40a, Hodolany, 779 00 Olomouc 9.

Další nezbytné náležitosti odvolání jsou uvedeny v § 82 správního řádu.

otisk úředního razítka

Ing. Oto Čížek  
vedoucí oddělení péče o krajinu a zemědělství

Za správnost vyhotovení: Ing. et Ing. Ivan Škraňka

### **Rozdělovník**

- o Povodí Moravy, s.p., IČ 70890013, závod Horní Morava, U Dětského domova 263/4, Nové Sady, 779 00 Olomouc 9
- o Obec Skrbeň, IČ 00635693, Na Návsi 131/2, Skrbeň, 783 35 Horka nad Moravou
- o SPIS 1 písemné vyhotovení