

# Z Á P I S

o prohlídce podle § 62 zákona č. 254/2001 Sb., v platném znění  
technickobezpečnostní dohled ( TBD ) nad vodními díly

<u>Název určeného vodního díla:</u>	Závlahová nádrž Martinice
<u>Vodní tok:</u>	Pod Šípem
<u>Číslo DHM:</u>	903 614
<u>Kategorie díla z hlediska dohledu:</u>	IV.
<u>Katastrální území:</u>	Martinice
<u>Obec:</u>	Martinice
<u>Obec s rozšířenou působností:</u>	Velké Meziříčí
<u>Kraj:</u>	Vysočina

Termín prohlídky byl oznámen správcem díla písemnou pozvánkou ze dne 29. 4. 2013 příslušnému vodoprávnímu úřadu pod č.j. PM021281/2013-409/Je.

Datum konání prohlídky: 9. 5. 2013

Datum poslední prohlídky: 9. 10. 2003

Přítomné osoby (účastníci prohlídky):

**Fyzická osoba odpovědná za TBD:** Ing. Jan Ježek, útv. 409 Povodí Moravy, s.p. (dále „PM“)  
**Pracovník, odpovědný za provoz díla :** Pavel Rous, vedoucí provozu Náměšť n. Osl. PM  
**Zástupce příslušného vodoprávního úřadu:** Mgr. Yvona Vránová, Ing. Eva Křivská

**Další přítomné osoby :**

- Václav Ondrůj, útvar 409 PM
- Ing. Marie Kutílková, vedoucí provoz.úseku závodu Dyje PM
- Ladislav Peterka, Jan Štegnér, rybářský klub Martinice
- Ing. Stanislav Žatecký, VODNÍ DÍLA – TBD, a.s., Brno

Stručný popis vodního díla a jeho účelu :

Plocha nádrže	- normální :	29 830 m <sup>2</sup>
	- maximální :	34 790 m <sup>2</sup>
Objem nádrže	- normální :	81 582 m <sup>3</sup>
	- maximální :	101 958 m <sup>3</sup>
Hráz	- konstrukce :	zemní, sypaná, nehomogenní
	- délka v koruně :	92 m
	- max. výška :	7,5 m
	- šířka koruny :	4 m
	- sklon návodního svahu :	1:2,8
	- sklon vzdušního svahu :	1:2

Původně byla nádrž vybudována jako závlahová, i když k tomuto účelu nikdy nesloužila. V současnosti slouží pro rybářství. Nádrž je průtočná.

Na těsnící jádro se sklony svahů 1:1, situované uprostřed tělesa hráze, bezprostředně navazuje těsnící koberec tloušťky 1,2 m, ukončený v patě návodního líce hráze. V patě vzdušního líce hráze je drén DN 100, vyústěný do pravého břehu koryta toku pod nádrží. Návodní líc hráze je opevněn v tl. 0,4 m vrstvou drceného kameniva uloženého na vrstvě štěrkopísku tl. 0,2 m a netkané geotextilii. Dle projektové dokumentace je koruna hráze na kótě 479,00 m n.m. B.p.v., je zde živičná vozovka.

Sdružený železobetonový objekt je obdélníkového půdorysu, dle projektové dokumentace s přelivnou hranou délky 19,9 m na kótě 477,80 m n. m. B.p.v. Běžné manipulace umožňují 2 třmenová šoupátka DN 300 situovaná v čele sdruženého objektu. Prostor před těmito šoupátky je možno provizorně zahradit dlužemi. Přístup k ovládání šoupátek umožňuje manipulační lávka. Pro úplné vypuštění nádrže je zřízena dnová výpust DN 300 mm.

## **I. Údaje o správě a obsluze díla:**

### **1) Správce, provozovatel, obsluha díla, včetně kontaktních údajů:**

**Správce:** Povodí Moravy, s.p., závod Dyje, Dřevařská 11, 601 75 Brno, tel. 541 637 602

**Provozovatel:** ZEMAS AG, a.s., 594 01 Martinice 87, tel. (p. Bajer): 732 769 644 (nájemce nádrže)

**Obsluha :** Ladislav Peterka (rybářský klub Martinice), tel. 736 240 213 zajišťuje manipulace pro nájemce nádrže

### **2) Organizace pověřená výkonem dohledu nad určeným vodním dílem včetně kontaktních údajů:** Jedná se o dílo IV. kategorie ve vlastnictví České republiky. Technickobezpečnostní dohled zde zajišťuje Povodí Moravy, s.p., jenž má právo hospodařit s tímto majetkem. Fyzická osoba odpovědná za TBD Ing. Ježek: tel. 541 637 427, mobil 724 006 830, e-mail [jezek@pmo.cz](mailto:jezek@pmo.cz). Nepřetržitá služba – vodohospodářský dispečink: tel. 541 211 737.

### **3) Příslušný vodoprávní úřad, včetně kontaktních údajů:** MěÚ Velké Meziříčí, odbor životního prostředí, Radnická 29/1, 594 13 Velké Meziříčí, tel. 566 781 080.

### **4) Ostatní uživatelé díla:** Nejsou.

## **II. Základní údaje o dokumentaci k určenému vodnímu dílu :**

### **1) Manipulační řád :** Uložen na provozu Náměšť nad Oslavou PM.

### **2) Provozní řád :** Uložen na provozu Náměšť nad Oslavou PM.

- 3) Projektová dokumentace : Uložena na provozu Náměšť nad Oslavou PM.
- 4) Program dohledu : Jeho vyhotovení není právními předpisy pro díla IV. kategorie stanoveno.
- 5) Další : -

III. Hlavní údaje o dění na díle od od 1. 1. 2011, kdy Povodí Moravy, s.p. , převzal nádrž od Zemědělské vodohospodářské správy :

- 1) Hydrologická situace, pohyb hladiny v nádrži v rozmezí kót : Pohyb hladiny v nádrži dle platného manipulačního řádu.
- 2) Provozní činnost, plnění údržby na díle z hledisek bezpečnosti a provozuschopnosti: Na díle je prováděna běžná údržba.
- 3) Mimořádné situace (průsakové, provozní a jiné neobvyklé skutečnosti vzniklé při provozu ), jež mohou ovlivnit bezpečnost a provozuschopnost díla: Nenastaly.
- 4) Zásahy (stavební a strojní, opravy, rekonstrukce, a pod.), jež mohou ovlivnit bezpečnost a provozuschopnost díla: Nebyly prováděny.
- 5) Přehled odstraňování závad:
  - a) uložených rozhodnutím příslušného vodoprávního úřadu : Nebylo uloženo.
  - b) uložených oprávněnou osobou Povodí Moravy, s.p., na základě prováděného TBD ( plnění úkolů a navržených opatření z minulé prohlídky ) : Nebylo uloženo.
  - c) uložených jinými revizními orgány : Nebylo uloženo.

IV. Technicko - bezpečnostní dohled:

- 1) Plnění programu dohledu: Pro díla IV. kategorie se program dohledu nezpracovává.
- 2) Výsledky TBD za hodnocené období ( tj. od předchozí prohlídky ): Na díle není umístěno žádné zařízení pro pozorování a měření. Dílo je posuzováno při pravidelných obchůzkách.



- 3) **Obchůzky na vodním díle** : Obchůzky jsou zajišťovány provozovatelem díla v četnosti min. 1 x za měsíc, záznamy jsou uloženy na provozu Náměšť nad Oslavou Povodí Moravy, s.p. V souladu s § 8 odst. 3 vyhlášky č. 471/2001 Sb., v platném znění, se zde uchovávají po celou dobu trvání vodního díla.

V. **Výsledek prohlídky díla:**

- 1) **Vnější podmínky při prohlídce:** +18°C, jasno, mírný vítr.
- 2) **Části díla, na nichž se uskutečnila prohlídka:** Dílo bylo prohlédnuto v celém rozsahu tak, jak to vnější podmínky umožňovaly.
- 3) **Zjištěné závady a nedostatky :**
  - A) Průsaky pod pravobřežním zavázáním hráze – při hladině cca 0,7 m pod přelivnou hranou bezpečnostního přelivu, tj. na kótě 477,15 B.p.v. – viz fotodokumentace - priorita závady 3 dle směrnice č. 2/2010 TPŘ Povodí Moravy, s.p.
  - B) Oproti projektové dokumentaci nižší úroveň koruny hráze průměrně cca o 20 cm, u sdruženého objektu cca o 30 cm - priorita závady 3 dle směrnice č. 2/2010 TPŘ Povodí Moravy, s.p.
  - C) Výskyt dřevin na vzdušní patě hráze (nad patním drénem) - priorita závady 3 dle směrnice č. 2/2010 TPŘ Povodí Moravy, s.p.
- 4) **Uložené úkoly :** -
- 5) **Návrhy opatření :**
  - Ad A) bodu V / 3 tohoto zápisu : Navrhuje se provést geofyzikální průzkum v pravém zavázání hráze za účelem zjištění trasy průsaku. Zajistí závod Dyje PM co nejdříve, nejpozději do konce roku 2013. Po provedení geofyzikálního průzkumu bude zpracována projektová dokumentace sanace průsaků v termínech a způsobem odpovídajícím výsledkům tohoto průzkumu – navrhuje se k zařazení do věcného plánu činností Povodí Moravy, s.p.
  - Ad B) bodu V / 3 tohoto zápisu : Odstranění závady se navrhuje současně se sanací průsaků v pravobřežním zavázání hráze (zpracování PD i vlastní realizace budou zařazeny do věcného plánu činností PM).
  - Ad C) bodu V / 3 tohoto zápisu : Dřeviny při vzdušní patě hráze odstraní provoz Náměšť nad Oslavou PM v mimovegetační období let 2013/2014.
- 6) **Náměty na zlepšení bezpečnosti a provozuschopnosti :**
  - Pokud bude nádrž v budoucnu vypuštěna, navrhuje se provést současně s tímto vypuštěním revizi a případnou opravu tří uzávěrů DN 300.
  - V rámci běžné údržby bude natřeno zábradlí sdruženého objektu.

**VI. Celkové zhodnocení stavu vodního díla z hlediska bezpečnosti a provozuschopnosti a zhodnocení provádění dohledu ( vyjádření určené fyzické osoby, vlastníka, popřípadě pověřené osoby určených vodních děl I. až III. kategorie, popřípadě zástupce vodoprávního úřadu):** Dílo je v provozuschopném a bezpečném stavu. Z hlediska bezpečnosti nádrže a dlouhodobě se zhoršujícího stavu je nutné odstranění zjištěných závad.

Zápis byl sepsán na nádrži Martinice dne 9. 5. 2013. Při prohlídce byla pořízena fotodokumentace.

**Zapsal :** Ing. Jan Ježek

**Podpisy účastníků prohlídky :**

Pavel Rous	v.r.	Mgr. Yvona Vránová	v.r.
Ing. Stanislav Žatecký	v.r.	Ing. Eva Křivská	v.r.
Ing. Jan Ježek	v.r.	Ing. Marie Kutílková,	v.r.
Václav Ondrůj	v.r.	Jan Štegnér	v.r.
Ladislav Peterka	v.r.		





koruna hráze, sdružený objekt



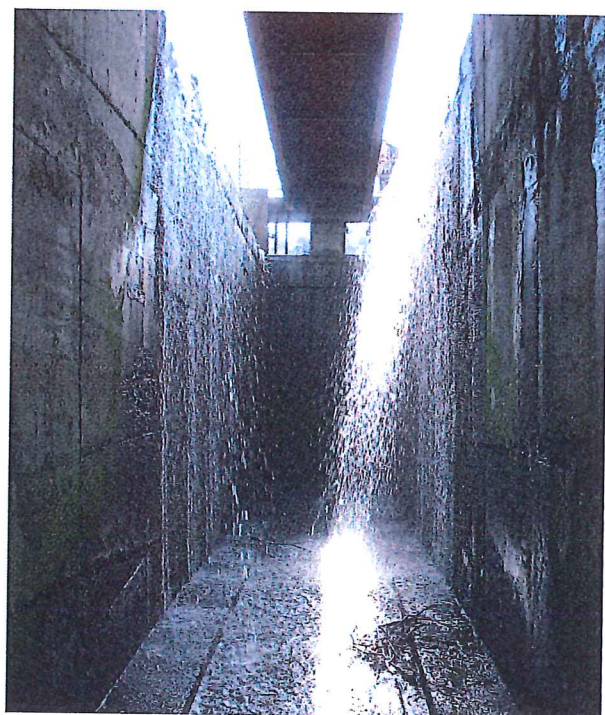
sdružený objekt



koruna hráze



sdružený objekt



sdružený objekt – spadiště  
bezpečnostního přelivu



koryto toku pod nádrží

**nádrž Martinice na toku Pod Šípem (č. DHM 903614), 9. 5. 2013**





vzdušní líc hráze



místo vývěřů průsaků pod  
pravobřežním zavázáním hráze



detail místa vývěřů průsaku



detail místa vývěřů průsaku



detail místa vývěřů průsaku



detail místa vývěřů průsaku