



4180000003202

KUPNÍ SMLOUVA

č. C72054C/18 – celoroční
(D600180027)

uzavřená podle § 2079 Občanského zákoníku (zákon č. 89/2012 Sb.)

Kupující:

Povodí Labe, státní podnik
Víta Nejedlého 951/8, Slezské Předměstí
500 03 Hradec Králové

IČ: 70890005

DIČ: CZ70890005

Zastoupen ve věcech smluvních:

Ing. Bohumil Pleskač, ředitel závodu Jablonec
nad Nisou

Prodávající:

CEMEX Czech Republic, s.r.o.
Laurinova 2800/4
155 00 Praha

IČ: 27892638

DIČ: CZ27892638

Zastoupen ve věcech smluvních:

Jan Vegner/CZ, Obchodní zástupce
Email: jan.vegner@cemex.com

Bank.spojení: ING BANK N. V.

Číslo účtu: 1000260309 / 3500

Zapsáno u: Krajský soud v Hradci Králové, A 9473
(dále jen kupující)

Zapsáno u: Městský soud v Praze, C 124693
(dále jen prodávající)

I. PŘEDMĚT SMLOUVY

1. Předmětem této smlouvy je závazek prodávajícího dodat kupujícímu movitou věc - zboží dle níže uvedené specifikace (dále jen "zboží") a převést na něho vlastnické právo ke zboží a závazek kupujícího zboží převzít a zaplatit kupní cenu. Dále je předmětem této smlouvy závazek prodávajícího poskytnout kupujícímu některé, dále v textu smlouvy přesně specifikované, služby spojené s dodávkou zboží a závazek kupujícího zaplatit cenu za poskytnutí těchto služeb. Dodávky zboží budou realizovány ze závodů prodávajícího:

- Liberec (3302)
- Kolín (3201)
- Ohrazenice (3303)
- Pardubice - Semtín (3211)
- Poděbrady (3202)

II. SPECIFIKACE A CENA ZBOŽÍ

1. Smlouva nabývá platnosti dnem podpisu smlouvy oběma smluvními stranami a účinnosti dnem uveřejnění v registru smluv dle zákona č. 340/2015 Sb. a uzavírá se do 14.2.2019.

Smluvní strany berou na vědomí, že tato smlouva včetně metadat, případných dodatků a odvozených dokumentů podléhá povinnosti uveřejnění v registru smluv dle zákona č. 340/2015 Sb., o registru smluv, a s tímto uveřejněním souhlasí. Uveřejnění této rámcové smlouvy zajistí kupující, s čímž je prodávající srozuměn.

2. Níže uvedené ceny zboží, včetně služeb s dodávkou souvisejících, jsou stanoveny dohodou smluvních stran a jsou platné pro všechny závody prodávajícího uvedené v bodu I. Předmět smlouvy.
3. Za dodané zboží se kupující zavazuje zaplatit prodávajícímu cenu, která je tvořena dohodou smluvních stran dle skutečné dodávky zboží, druhu a ceny za m³ zboží.
4. Výše uvedené slevy zboží jsou platné pro všechny závody prodávajícího uvedené v bodu I. Předmět smlouvy. Slevy na ostatní druhy zboží zde neuvedené se kalkulují dle platného ceníku příslušného závodu prodávajícího, ze kterého je realizován odběr. Veškeré druhy zboží budou kupujícímu účtovány se slevou 8,00 % z ceníku příslušného závodu prodávajícího, ze kterého je realizován odběr. Ceníky závodů prodávajícího uvedené v bodu 1. Předmět smlouvy jsou nedílnou součástí této smlouvy.
5. Dopravu na stavbu bude prodávající účtovat dle platného ceníku dopravy betonových směsí závodu prodávajícího, ze kterého je realizován odběr zboží, a to podle skutečné vzdálenosti na staveništi. V sazbě za dopravu je obsažena nakládka zboží, doprava na staveništi a zpět a vykládka v délce 30 minut. Na dopravu se sleva nevztahuje.
6. Při překročení 30-ti minutového limitu vykládky bude kupujícímu účtována sazba za zdržné 150,00 Kč/automíchač /za každou započatou 1/4 hodinu.
7. Specifikace cen příplatků
 - Enviromentální poplatek: 10,00 Kč/m³
 - Zimní opatření - v období od 15.11 - 15.3. automaticky a při podmínkách s nízkými a zápornými teplotami (pod +5°C): 130,00 Kč/m³
 - Práce přesčas od 18.00 hod do 6.00 hod: 5,00 %
 - Recyklační příplatek (likvidace vráceného betonu): 1500,00 Kč/m³
 - Práce v sobotu od 14:00 hod: 5,00 %
 - Práce v sobotu do 14:00 hod: 5,00 %
 - Práce v neděli a svátek: 10,00 %
 - Výroba z kameniva do 16 mm: 20,00 Kč/m³
 - Výroba z kameniva do 8 mm: 80,00 Kč/m³
 - Použití speciálního vozidla: 45,00 Kč/m³
8. Ostatní služby a příplatky spojené s dodávkou zboží se řídí ceníkem závodu prodávajícího, ze kterého je realizován odběr zboží, platným k datu odběru kupujícím.
9. V ceně zboží je započítána cena souhrnných atestů zkoušek pevnosti v tlaku v četnostech předepsaných normou ČSN EN 206-1 z3 a z4, zhotovených laboratoří prodávajícího. Tyto atesty budou předány kupujícímu na vyžádání a po zaplacení příslušných faktur na cenu zboží.
10. Všechny ceny uvedené v této smlouvě jsou ceny bez DPH. Výši DPH bude prodávající účtovat dle platných právních předpisů.

III. PLATEBNÍ PODMÍNKY

1. Kupní cena bude kupujícím uhrazena na základě faktury vystavené prodávajícím. Splatnost faktury činí 14 dnů ode dne jejího vystavení. Právo fakturovat cenu za dodané zboží, dopravu, ukládání a jiné služby, vzniká prodávajícímu průběžně po dodání každé samostatné dílčí dodávky zboží. Faktura bude obsahovat soupis dodacích listů. Dodací listy jsou považovány za kupujícím potvrzený doklad o řádném dodání a převzetí zboží a jsou v kopii ponechány kupujícímu při převzetí zboží na staveništi. Kupující v případě nesouhlasu s vystavenými daňovými doklady - fakturami je povinen tyto reklamovat (případně vrátit) do 14

dnů po obdržení, jinak se faktury považují za akceptované a pozdější reklamace nebude uznána.

2. Kupujícímu byl stanoven tzv. "Úvěrový limit" v maximální výši 250 tis. CZK tis. Kč. Úvěrovým limitem se rozumí stav, kdy kupujícím neuhrazená cena za dodávky "zboží" včetně služeb s jejich dodáním spojených, a to splatná i nesplatná, nesmí překročit částku 250 tis. CZK tis. Kč. V případě prodlení kupujícího s úhradou splatné faktury prodávajícího delším než 5 dnů, a to z kteréhokoliv vzájemného smluvního vztahu stran této smlouvy (tj. nejen z této smlouvy), nebo překročení úvěrového limitu, je prodávající oprávněn okamžitě zastavit dodávky, ke kterým se smluvně zavázal, a další dodávky uskutečnit jen v případě platby předem nebo úhrady v hotovosti. Prodávající je oprávněn Úvěrový limit jednostranně snížit a případně zastavit dodávky také v případě, že se prokazatelným způsobem dozví o zhoršení nebo omezení platební schopnosti kupujícího. Zhoršením nebo omezením platební schopnosti se rozumí zejména zahájení insolvenčního řízení na majetek kupujícího, zahájení exekučního řízení na majetek kupujícího nebo prodlení kupujícího se zaplacením jeho finančních závazků z jeho dalších obchodních, občanskoprávních, pracovněprávních nebo veřejnoprávních vztahů. Snížení Úvěrového limitu je prodávající povinen kupujícímu oznámit. V případě zastavení dodávek z výše uvedených důvodů nenese prodávající žádnou zodpovědnost za případně vzniklou škodu.
3. Dodávky zboží včetně dalších služeb uvedených v ceníku prodávajícího jsou poskytovány jako opakované plnění s vyúčtováním ceny těchto služeb nejpozději k poslednímu dni v kalendářním měsíci.
4. Kupující bere na vědomí, že sjednaná kupní cena je uhrazena dnem připsání příslušné částky na účet prodávajícího.

IV. DALŠÍ UJEDNÁNÍ

1. Dodávky zboží se řídí ustanovením Občanského zákoníku a Všeobecnými prodejními a dodacími podmínkami prodávajícího uvedenými v příloze této smlouvy. Všeobecné prodejní a dodací podmínky prodávajícího blíže upravují smluvní vztah založený touto smlouvou. Podpisem této smlouvy prodávající a kupující zároveň souhlasí s ujednáním uvedeným ve Všeobecných prodejních a dodacích podmínkách prodávajícího. Ustanovení uvedená v této smlouvě jsou nadřazena ustanovením uvedeným ve Všeobecných prodejních a dodacích podmínkách prodávajícího.
2. Pro dodávku zboží dle této smlouvy platí jako závazná technická dokumentace a normy uvedené v platném ceníku prodávajícího. Na dodávky se vztahuje prohlášení o shodě vydané prodávajícím.
3. Objednávky zboží a čerpadel na adrese:

Betonárna: Liberec (3302)

Adresa: Londýnská ul., 460 11 Liberec

Email: betonarna.liberec@cemex.com

Tel.: +420 485 104 168

Mobil: +420 602 464 280

Betonárna: Kolín (3201)

Adresa: Veltrubská, P.O.Box 40, 280 02 Kolín

Email: betonarna.kolin@cemex.com

Mobil: +420 606 635 977

Betonárna: Ohrazenice (3303)

Adresa: , 511 01 Ohrazenice okr.Semily

Email: betonarna.ohrazenice@cemex.com

Tel.: +420 485 146 015

Mobil: +420 602 464 270

Betonárna: Pardubice - Semtín (3211)

Adresa: Semtín 102, 533 54 Pardubice

Email: betonarna.semtin@cemex.com

Mobil: +420 602 186 298

Betonárna: Poděbrady (3202)

Adresa: Za bažantnicí, 290 01 Poděbrady

Email: betonarna.podebrady@cemex.com

Mobil: +420 606 635 978

4. Osoby oprávněné k jednání ve věcech smluvních a technických:

Jan Vegner/CZ

Obchodní zástupce

Email: jan.vegner@cemex.com

Mobil: 602 577 626

5. Nedílnou součástí této smlouvy je: **Ceník prodávajícího pro závod Liberec (3302) a Všeobecné prodejní a dodací podmínky**

6. Smluvní strany prohlašují, že si text této smlouvy řádně přečetly, že byla sepsána dle jejich svobodné vůle a nebyla sepsána v tísni ani za nápadně nevýhodných podmínek.

Kupující

31-05-2018

V JABLONCI NAD NISOU dne . . 20

Prodávající

31-05-2018

V JABLONCI NAD NISOU dne . . 20

Povodí Labe,

státní podnik

závod Jablonec nad Nisou

Želivského 5, 466 05 Jablonec n. N.
(119)

Ing. Bohumil Pleskač, ředitel závodu Jablonec nad Nisou

CEMEX Czech Republic, s.r.o.

Laurinova 2800/4, 155 00 Praha 5, Stodůlky

IČ: 27892638, DIČ: CZ27892638

pracoviště: Londýnská - Růžodol, Liberec 11, 460 11

mobil: 602 577 626

Jan Vegner/CZ, Obchodní zástupce

Smlouva byla vyhotovena ve 4 vyhotoveních, z nichž 2 obdrží prodávající a 2 kupující.

Betonárna Liberec
Laurinova 2800/4, 155 00 Praha 5, Stodůlky
Tel: +420 485 146 015
E: betonarna.liberec@cemex.com

Betonárna Ohrazenice

Ohrazenice 102, 533 54 Pardubice

Tel: +420 602 464 270

E: betonarna.ohrazenice@cemex.com

Obchodní zástupce

Jan Vegner

Mobil: +420 602 577 626

E: jan.vegner@cemex.com

ANHYLEVEL
CEMLEVEL
COMPACTION
POROFLOW
READYMALT
GRANISOL

CEMEX



Ceník 2018

Betonové směsi a speciální produkty



Vybrané speciální produkty z portfolia CEMEX v České republice:

ANHYLEVEL
CEMLEVEL
COMPACTON
POROFLOW
READYMALT
GRANISOL

Betonárna Liberec

Londýnská-Růžodol, 460 11 Liberec 11
 Tel.: +420 602 464 280, +420 606 613 904
 betonarna.liberec@cemex.com

Betonárna Ohrazenice

Ohrazenice, 511 01 Semily
 Tel.: +420 602 464 270
 betonarna.ohrazenice@cemex.com

Obchodní zástupce:

Jan Vegner
 Tel.: +420 602 577 626
 jan.vegner@cemex.com



Ceník betonu 2018 Platný od 15. 2. 2018 (ceny v Kč za 1 m³, DPH je účtována ve výši 21 %)

Betony podle ČSN EN 206 a ČSN P 73 2404

Označení výrobku	Vlastnosti	S1 D _{max} 22 mm		S3 D _{max} 22 mm		S4 D _{max} 22 mm	
		bez DPH	včetně DPH	bez DPH	včetně DPH	bez DPH	včetně DPH
C 8/10	X0	1 633	1 976	1 685	2 039		
C 12/15	X0	1 788	2 163	1 829	2 213	1 880	2 275
C 16/20	X0	1 968	2 381	2 030	2 456	2 081	2 518
	XC1			2 050	2 481	2 102	2 543
	XC2			2 050	2 481	2 102	2 543
C 20/25	X0	2 138	2 587	2 179	2 637	2 230	2 698
	XC1			2 200	2 662	2 251	2 724
	XC2, XC3			2 200	2 662	2 251	2 724
C 25/30	X0	2 282	2 761	2 344	2 836	2 395	2 898
	XC1			2 364	2 860	2 416	2 923
	XC2, XC3			2 390	2 892	2 442	2 955
	XC4, XD1, XD2, XF1, XA1			2 400	2 904	2 452	2 967
	XA2			2 400	2 904	2 452	2 967
	XF2, XF3			2 575	3 116	2 627	3 179
C 30/37	X0			2 673	3 234	2 725	3 297
	XC1			2 673	3 234	2 725	3 297
	XC2, XC3			2 684	3 248	2 735	3 309
	XC4, XD1, XD2, XF1, XA1			2 684	3 248	2 735	3 309
	XD3, XA2			2 725	3 297	2 776	3 359
	XA3/d90			2 735	3 309	2 787	3 372
	XA3			2 756	3 335	2 807	3 396
	XF2, XF3			2 859	3 459	2 910	3 521
	XF4			2 859	3 459	2 910	3 521
C 35/45	X0					2 910	3 521
	XC1					2 910	3 521
	XC2, XC3					2 910	3 521
	XC4, XD1, XD2, XF1, XA1					2 910	3 521
	XD3, XA2					2 910	3 521
	XA3/d90					2 946	3 565
	XF2, XF3					3 060	3 703
	XF4					3 060	3 703

Pro zajištění max. přesnosti dodávek je nutné objednávky na beton nárokovat do 12:00 hod. předcházejícího dne na dispečinku betonárny.

Příplatek za změnu velikosti zrna D_{max} 22 mm na:

D _{max} 16 mm		D _{max} 8 mm	
Cena za 1 m ³ betonové směsi			
bez DPH	včetně DPH	bez DPH	včetně DPH
20	24	80	97

Konzistence

Stupeň	Sednutí v mm
S1 – ZAVLHLÁ	10 až 40
S2 – MĚKKÁ	50 až 90
S3 – VELMI MĚKKÁ	100 až 150
S4 – TEKUTÁ	160 až 210
S5 – VELMI TEKUTÁ	≥ 220

Cementové mazaniny

Označení výrobku	Konzistence	D _{max} 4 mm	bez DPH	včetně DPH	Označení výrobku	Konzistence	D _{max} 4 mm	bez DPH	včetně DPH
CM 5	S1	4	1 391	1 683	CM 15	S1	4	1 798	2 176
	S2	4	1 442	1 745		S2	4	1 854	2 243
CM 7	S1	4	1 525	1 845	CM 20	S1	4	1 999	2 419
	S2	4	1 576	1 907		S2	4	2 050	2 481
CM 10	S1	4	1 612	1 951	CM 25	S1	4	2 117	2 562
	S2	4	1 664	2 013		S2	4	2 169	2 624
CM 12	S1	4	1 685	2 039	CM 30	S1	4	2 210	2 674
	S2	4	1 736	2 101		S2	4	2 261	2 736

Ceník služeb

Ceník příplatkových služeb a poplatků

	bez DPH	včetně DPH
Zimní opatření – v období 15. 11.–15. 3. automaticky a při podmínkách s nízkými a zápornými teplotami (pod +5 °C)	130 Kč/m ³	157 Kč/m ³
Příplatek z celkové fakturace za dodávku zboží, dopravu a čerpání	v noci (od 18:00 do 6:00 hod.)	+ 5 %
	v sobotu	+ 5 %
	v neděli a ve svátky	+ 10 %
Použití přísady pro výrobu betonů při nízkých a záporných teplotách	do -5 °C	110 Kč/m ³ 133 Kč/m ³
	pod -5 °C	210 Kč/m ³ 254 Kč/m ³
Recyklační příplatek (likvidace vráceného betonu)	1 500 Kč/m ³	1 815 Kč/m ³
Drátky do betonu (orientační cena podle typu drátků)	35 Kč/kg	42 Kč/kg
Polypropylenová vlákna do betonu (orientační cena dle typu vláken)	150 Kč/kg	182 Kč/kg
Beton bez příměsí	100 Kč/m ³	121 Kč/m ³
Přidání plastifikační přísady (ztekucovače) na stavbě	45 Kč/l	54 Kč/l
Přidání zpomalující přísady do betonu	100 Kč/m ³	121 Kč/m ³
Přidání urychlující přísady do betonu	110 Kč/m ³	133 Kč/m ³
Výroba v konzistenci S4 (pokud není v ceníku)	50 Kč/m ³	61 Kč/m ³
Záloha na maltové vaničky	4 000 Kč/ks	4 840 Kč/ks
Pronájem pásu na dávkování drátků	1 000 Kč/den	1 210 Kč/den
Environmentální poplatek (za náklady spojené s trvalou udržitelností)	10 Kč/m ³	12 Kč/m ³
Snížení požadovaného množství oproti objednávce o více než 50 % (100 Kč x neodebrané množství v m ³)	100 Kč/m ³	121 Kč/m ³
Pozdní objednávka (po 12:00 hod. předešlého dne před začátkem betonáže)	150 Kč/m ³	182 Kč/m ³
Vyžádaná přítomnost technologa na stavbě	600 Kč/hod.	726 Kč/hod.
Pozdní zrušení objednávky betonáže (po 12:00 hod. předešlého dne před začátkem betonáže)*	1 500 Kč	1 815 Kč

* K příplatku za pozdní zrušení objednávky mohou být načítovány i veškeré prokazatelné náklady spojené se zrušením objednávky.

Technologické poradenství a dozor

Velmi nám záleží na špičkové kvalitě nabízených produktů, a proto jsou vstupní materiály i výroba kontrolovány ve vlastních i v nezávislých laboratořích. Tím jsou vytvořeny předpoklady pro kvalitu a shodu vyráběných betonů. Veškeré naše výrobky splňují ty nejpřísnější technologické normy a závody CEMEX vlastní certifikát managementu kvality ČSN EN 9001:2009, OHSAS 18001 a EMS 14001. Veškeré betonárny mají navíc certifikát systému řízení hospodaření s energií podle ISO 50001.

Technologové naší společnosti jsou připraveni poskytnout o vaše projekty odborné poradenství a v okamžiku realizace pak



formou technologického dozoru průběžně kontrolovat kvalitu dodávaných produktů a správnost postupů na stavbě.

Technologický dozor zabezpečuje provádění technologicky náročných betonáží a umožňuje pružně reagovat na případné požadavky zákazníka v průběhu stavby.

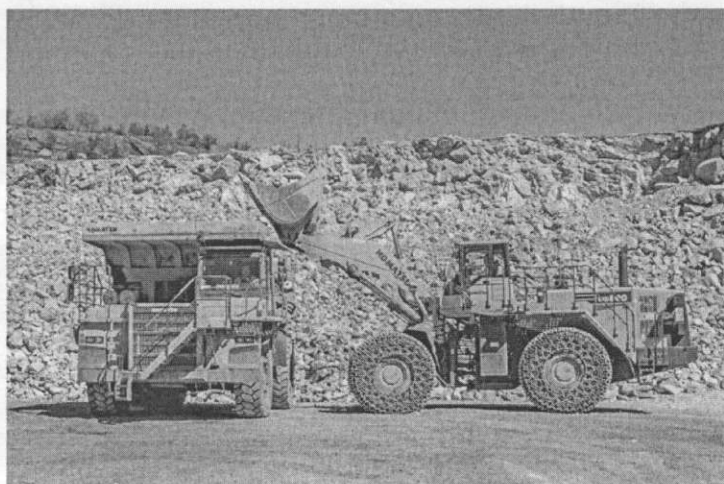
Kamenivo

Kamenivo

	cena v Kč za 1 tunu	
	bez DPH	včetně DPH
Frakce 0–4 mm	386	467
Frakce 4–8 mm	458	555
Frakce 8–16 mm	422	511
Frakce 11–22 mm a 16–22 mm	391	474

Prodej kameniva může být účtován za m³ v závislosti na možnostech betonárny.

CEMEX nabízí vysoce kvalitní přírodní kamenivo tříděné i netříděné, písek a zahradní kámen. Na vybraných provozovnách dodává i systémem BigBag. Ten slouží pro snazší manipulaci při dodávce veškerého sortimentu kameniva.



Lehce zhutnitelné a samozhutnitelné betony

COMPACTON

Označení výrobku	Betony COMPACTON® <small>podle ČSN EN 206 a ČSN P 73 2404</small>	Konzistence	D _{max} 16 mm	
			bez DPH	vč. DPH
COM; C 12/15; X0		F6	2 009	2 431
COM; C 16/20; X0		F6	2 210	2 674
COM; C 20/25; X0		F6	2 390	2 892
COM; C 20/25; XC2	vyhovuje i X0 a XC1	F6	2 411	2 917
COM; C 25/30; X0		F6	2 555	3 092
COM; C 25/30; XC2	vyhovuje i X0 a XC1	F6	2 596	3 141

Stupně konzistence

podle ČSN EN 206



Samozhutnitelné betony COMPACTON SCC

Označení výrobku	Betony COMPACTON® SCC <small>podle ČSN EN 206 a ČSN P 73 2405</small>	Konzistence	D _{max} 16 mm	
			bez DPH	vč. DPH
SCC; C 25/30; X0		SF2	2 818	3 410
SCC; C 25/30; XC2	vyhovuje i X0 a XC1	SF2	2 859	3 459
SCC; C 25/30; XA2	vyhovuje i X0, XC1-4, XD1-2, XA1	SF2	2 869	3 471
SCC; C 30/37; XA2	vyhovuje i X0, XC1-4, XD1-2, XA1-2	SF2	3 199	3 871
SCC; C 35/45; XD3	vyhovuje i X0, XC1-4, XD1-2, XA1-2, XF1	SF2	3 327	4 026

Vlastnosti betonů COMPACTON SCC

- SAMOVOLNÉ ZHUTNĚNÍ VLIVEM PŮSOBENÍ VLASTNÍ HMOTNOSTI, SNÍŽENÍM POVRCHOVÉHO NAPĚTÍ A UPRAVENOU REOLOGII SMĚSI
- NEVZNIKÁ NEBEZPEČÍ SEGREGACE (SEDÁNÍ) KAMENIVA A POVRCHOVÉHO KRVÁCENÍ BETONU
- SPOLEHLIVÉ VYPLNĚNÍ A OD-VZDUŠNĚNÍ CELÉHO OBJEMU BEDNĚNÍ BEZ VIBROVÁNÍ
- DOKONALÉ SPOLUPŮSOBENÍ S VÝZTUŽÍ A DOSAŽENÍ VYSOKÝCH HODNOT FINÁLNÍCH PEVNOSTÍ
- VYSOKÁ PŘESNOST REALIZOVANÝCH PLOŠNÝCH KONSTRUKCÍ
- VYSOKÁ PROSTUPNOST VELMI HUSTÝM ARMOVÁNÍM

Vymývaný beton

GRANISOL

GRANISOL je speciální systém provádění dekorativních betonových ploch s vymývaným povrchem. Unikátní technologie řízené hloubky vymytí povrchu umožňuje realizaci velkých celků přímo v místě stavby. Výsledný povrch má přírodní vzhled, který se liší podle druhu a barevného odstínu použitého kameniva. GRANISOL JE DODÁVÁN V PEVNOSTNÍ TRÍDĚ C25/30; XF2.

Vymývaný beton podle ČSN EN 206 tab.F.1 a STO-205/224/2014

Označení výrobku	D _{max}	Cena v Kč za 1 m ³	
		bez DPH	včetně DPH
GRANISOL 8	8	2 627	3 179
GRANISOL 16	16	2 627	3 179

Uvedené ceny nezahrnují náklady na ošetřovací postřiky.

Materiály na cesty a silnice

Silniční vrstvy (alternativně C 30/37 XF3, XF4)

Označení výrobku	Konzistence	Cena v Kč za 1 m ³	
		bez DPH	včetně DPH
CB III	-	2 859	3 459

Mezerovitý beton

Označení výrobku	D _{max}	Konzistence	Cena v Kč za 1 m ³	
			bez DPH	včetně DPH
MCB8	22	S1	1 654	2 001

Cementopopílkové suspenze

Označení výrobku	Konzistence	Cena v Kč za 1 m ³	
		bez DPH	včetně DPH
PSu; C0,8/1 (CPS 1)	S5	845	1 022
PSu; C1,5/2 (CPS 2)	S5	897	1 085
PSu; C4/5 (CPS 5)	S5	948	1 147

Prolévané vrstvy

Označení výrobku	D _{max}	Konzistence	Cena v Kč za 1 m ³	
			bez DPH	včetně DPH
ŠCM	4	S3	1 180	1 428
KAPS I;C6/8	4	S5	1 000	1 210

Stabilizační podklady

Označení výrobku	D _{max}	Konzistence	Cena v Kč za 1 m ³	
			bez DPH	včetně DPH
SP; C8/10	22	S1	1 159	1 402
SP; C5/6	22	S1	1 139	1 378
SP; C3/4	22	S1	1 051	1 272
SP; C1,5/2	22	S1	1 030	1 246

Lité směsi

ANHYLEVEL

ANHYLEVEL se vyznačuje snadnou zpracovatelností, rychlou pokládkou a vysokou finální pevností. Umožňuje vytvoření dokonale rovné podlahové plochy pod finální nášlapné vrstvy. Minimální výška vrstvy litého potěru ANHYLEVEL je 35 mm, a to i nad rozvody podlahového topení.

ANHYLEVEL Thermio

Anhydritový potěr ANHYLEVEL THERMIO je díky vysoké tepelné vodivosti ideální materiál pro maximální efektivitu podlahového topení.

CEMLEVEL

CEMLEVEL je speciálně modifikovaný cementový potěr, který je specifický vysokou tekutostí a zároveň minimálním smršťováním při zrání a schnutí. Cementový samonivelační potěr CEMLEVEL nalézá uplatnění hlavně v místech, kde není možné použít anhydritové potěry AnhyLevel, např. z důvodu trvale vlhkého prostředí.

POROFLOW

POROFLOW CF je litá cementová směs s tepelněizolačním účinkem. Je určena zejména k snadnému a rychlému provedení tepelné izolace a vyrovnání staticky pevného podkladu bez ohledu na velikost a rozsah nerovností nebo výskytu instalačních rozvodů. Produkty řady N jsou vhodnější pro aplikace v zimním období a pro aplikace s požadavkem na vyšší pevnost v tlaku. Pro většinu aplikací jsou dostačující pevnostní charakteristiky cenově výhodnější řady E.

POROFLOW IF je speciální modifikace určená pro podloží průmyslových podlah. POROFLOW RF je primárně určen pro spádování ploch až do 3 %. Pro produkty POROFLOW IF a RF se stanovuje cena na základě konkrétní poptávky.

Produkty ANHYLEVEL a CEMLEVEL se vyrábějí pouze na vybraných betonárnách. O dostupnosti se informujte na www.cemex.cz.

ANHYLEVEL® – anhydritové lité potěry podle ČSN EN 13813

Označení výrobku	D _{max}	Pevnost v tlaku	Cena v Kč za 1 m ³	
			bez DPH	vč. DPH
ANHYLEVEL 20	4	20 MPa	4 522	5 472
ANHYLEVEL 25	4	25 MPa	4 728	5 721
ANHYLEVEL 30	4	30 MPa	4 939	5 976

ANHYLEVEL Thermio® – anhydritový litý potěr podle ČSN EN 13813

Označení výrobku	D _{max}	Pevnost v tlaku	Cena v Kč za 1 m ³	
			bez DPH	vč. DPH
ANHYLEVEL Thermio	4	30 MPa	6 250	7 563

CEMLEVEL® – cementový samonivelační potěr podle ČSN EN 13813

Označení výrobku	D _{max}	Pevnost v tlaku	Cena v Kč za 1 m ³	
			bez DPH	vč. DPH
CEMLEVEL 20	8	20 MPa	4 522	5 472
CEMLEVEL 25	8	25 MPa	4 728	5 721
CEMLEVEL 30	8	30 MPa	4 939	5 976

POROFLOW® – litá cementová pěna podle PN 01/2017

Označení výrobku	D _{max}	Objemová hmotnost	Pevnost v tlaku	Cena v Kč za 1 m ³	
				bez DPH	vč. DPH
CF250 - N	4	250 kg/m ³ (± 30 kg/m ³)	min. 0,3 MPa	2 100	2 541
CF300 - E	4	300 kg/m ³ (± 30 kg/m ³)	min. 0,4 MPa	2 070	2 505
CF300 - N	4	300 kg/m ³ (± 30 kg/m ³)	min. 0,7 MPa	2 170	2 626
CF400 - E	4	400 kg/m ³ (± 30 kg/m ³)	min. 0,4 MPa	2 100	2 541
CF400 - N	4	400 kg/m ³ (± 30 kg/m ³)	min. 0,8 MPa	2 200	2 662
CF500 - E	4	500 kg/m ³ (± 50 kg/m ³)	min. 0,5 MPa	2 130	2 577
CF500 - N	4	500 kg/m ³ (± 50 kg/m ³)	min. 1,0 MPa	2 230	2 698
CF600 - E	4	600 kg/m ³ (± 50 kg/m ³)	min. 0,6 MPa	2 160	2 614
CF600 - N	4	600 kg/m ³ (± 50 kg/m ³)	min. 1,2 MPa	2 260	2 735

Poroflow lze vyrobit také ve vyšších objemových hmotnostech. Pro víc informací prosím kontaktujte prodejce.

PSB – Polystyrenbeton podle PN 01/2009

Označení výrobku	D _{max}	Objemová hmotnost	Pevnost v tlaku	Cena v Kč za 1 m ³	
				bez DPH	vč. DPH
PSB 500; S2	4	500 kg/m ³ (± 50 kg/m ³)	min. 0,5 MPa	x	x
PSB 700; S2	4	700 kg/m ³ (± 50 kg/m ³)	min. 0,7 MPa	x	x
PSB 900; S2	4	900 kg/m ³ (± 50 kg/m ³)	min. 0,9 MPa	x	x
PSB 1200; S2	4	1 200 kg/m ³ (± 100 kg/m ³)	min. 1,2 MPa	x	x

Malty

READYMALT

READYMALT je hotová cementová zdicí malta se zpracovatelností až 36 hodin, určená k přímému zpracování na stavbě. Optimálně nastavená konzistence pro ložnou tloušťku spáry 7–14 mm. READYMALT je dopravován v autodomíchávacích na staveništi, kde je malta ukládána do námi zapůjčených vaniček o objemu 200 l.

Vaničky jsou zapůjčeny zdarma s předávacím protokolem na vratnou zálohu uvedenou v ceníku příplatků. Při vrácení poškozené vaničky nebo v případě její ztráty je účtován paušální poplatek 3 000 Kč za každou vaničku.

READYMALT® – cementová zdicí malta podle ČSN EN 998-2

Označení výrobku	D _{max}	Objemová hmotnost	Pevnost v tlaku	Cena v Kč za 1 m ³	
				bez DPH	vč. DPH
READYMALT 2,5	4	1 500–1 900 (kg/m ³)	min. 2,5 MPa	2 354	2 848
READYMALT 5	4	1 500–1 900 (kg/m ³)	min. 5 MPa	2 421	2 929
READYMALT 10	4	1 500–1 900 (kg/m ³)	min. 10 MPa	2 483	3 004
READYMALT 15	4	1 500–1 900 (kg/m ³)	min. 15 MPa	2 586	3 129

Doprava a čerpání

CENÍK DOPRAVY BETONOVÝCH SMĚSÍ AUTODOMÍCHÁVAČEM

včetně nakládky a vykládky na staveništi do 30 minut

Pásmo	Vzdálenost (betonárna – stavba a zpět)	Sazba za dopravu (Kč/m ³)	
		bez DPH	vč. DPH
5	do 5 km	128	155
8	5–8 km	146	177
10	8–10 km	172	208
13	10–13 km	197	238
15	13–15 km	225	272
18	15–18 km	250	303
20	18–20 km	276	334
23	20–23 km	306	370
25	23–25 km	332	402

Pásmo	Vzdálenost (betonárna – stavba a zpět)	Sazba za dopravu (Kč/m ³)	
		bez DPH	vč. DPH
28	25–28 km	357	432
30	28–30 km	383	463
33	30–33 km	408	494
35	33–35 km	434	525
38	35–38 km	459	555
40	38–40 km	485	587
45	40–45 km	521	630
50	45–50 km	567	686
55	50–55 km	618	748

Pásmo	Vzdálenost (betonárna – stavba a zpět)	Sazba za dopravu (Kč/m ³)	
		bez DPH	vč. DPH
60	55–60 km	669	809
65	60–65 km	720	871
70	65–70 km	765	926
75	70–75 km	811	981
80	75–80 km	862	1 043
85	80–85 km	903	1 093
90	85–90 km	949	1 148
95	90–95 km	995	1 204
100	95–100 km	1 041	1 260

Za každých dalších 5 km bez DPH: 41 Kč, včetně DPH 50 Kč. Doprava autodomíchávačem je účtována podle skutečně přepraveného množství, minimálně však jako šestinásobek jednotlivé sazby za pásmo. U speciálních produktů: AnhyLevel, CemLevel, Poroflow, GraniSol, Readymalt a Compacton je účtována jako čtyřnásobek jednotlivé sazby za pásmo.

Ceník příplatků dopravy betonových směsí autodomíchávačem		bez DPH	vč. DPH
Zdržné autodomíchávače na staveništi při vykládce od 30 do 60 min. – každých 15 min.		150	182
Zdržné autodomíchávače na staveništi při vykládce nad 60 min. – každých 15 min.		500	605
Použití autodomíchávače s dopravním pásem – sazba je účtována od okamžiku příjezdu vozidla na staveniště do doby jeho odjezdu včetně umytí dopravního pásu (Kč/započatá čtvrt hodina)		x	x
Použití speciálního vozidla (terénní, rozměrové omezení) (Kč/m ³)		45	54
Použití výpustné (přidavné) roury nebo čtvrtého a pátého koryta (Kč/m ³)		40	48

CENÍK VÝKONU ČERPADEL

Kritérium výkonu	Typ čerpadla s výložníkem											
	PUMI*		24 m		28 m		32 m		34 m		36 m	
	bez DPH	vč. DPH	bez DPH	vč. DPH	bez DPH	vč. DPH	bez DPH	vč. DPH	bez DPH	vč. DPH	bez DPH	vč. DPH
Přistavení ze staveniště na stavbu a zpět (Kč)	1 598	1 934	2 122	2 568	2 122	2 568	2 122	2 568	2 122	2 568	2 658	3 216
Výkon čerpadla na stavbě od příjezdu do odjezdu (Kč/hod.)	536	649	2 060	2 493	2 340	2 831	2 452	2 967	2 452	2 967	2 452	2 967
+ sazba za přečerpání m ³ (Kč/m ³)	330	399	-	-	-	-	-	22	27	22	27	27
Čekání záložního čerpadla Kč/hod.	1 494	1 808	1 494	1 808	1 598	1 934	1 700	2 057	1 700	2 057	1 814	2 195

Kritérium výkonu	Typ čerpadla s výložníkem									
	39 m		42 m		46 m		52 m		58 m	
	bez DPH	vč. DPH	bez DPH	vč. DPH	bez DPH	vč. DPH	bez DPH	vč. DPH	bez DPH	vč. DPH
Přistavení ze staveniště na stavbu a zpět (Kč)	2 658	3 216	2 658	3 216	3 184	3 853	smluvní	smluvní	smluvní	smluvní
Výkon čerpadla na stavbě od příjezdu do odjezdu (Kč/hod.)	2 648	3 204	2 710	3 279	3 152	3 814	3 782	4 576	4 626	5 597
+ sazba za přečerpání m ³ (Kč/m ³)	32	39	42	51	52	63	62	75	74	90
Čekání záložního čerpadla Kč/hod.	1 916	2 318	2 020	2 444	2 390	2 892	2 926	3 540	3 564	4 312

Kritérium výkonu	Čerpání litých směsí AnhyLevel, Cemlevel, Poroflow			
	Čerpadlo šnekové		Čerpadlo pístové	
	bez DPH	vč. DPH	bez DPH	vč. DPH
Přistavení ze staveniště na stavbu a zpět (Kč)	1 382	1 672	1 598	1 934
Výkon čerpadla na stavbě od příjezdu do odjezdu (Kč/hod.)	1 258	1 522	1 710	2 069
+ sazba za přečerpání m ³ (Kč/m ³)	42	51	62	75

Ceny výkonů čerpadel mohou být kalkulovány také ve smluvní kubikové sazbě (Kč/m³/akci).

Výkon čerpadla je účtován po čtvrt hodinách od okamžiku příjezdu na staveniště podle objednávky zákazníka do jeho odjezdu ze staveniště. K celkové době za použití čerpadla na stavbě bude účtována doba 30 min. za mytí a údržbu stroje po příjezdu zpět na betonárnu (pokud není možné mytí na stavbě). * Dostupnost stroje PUMI je nutné ověřit na dispečinku betonárny. * Doprava betonové směsi na staveniště a zpět strojem PUMI bude účtována podle tarifů platného ceníku dopravy. * U čerpadel typu PUMI bude vždy účtována doba 30 min. kompletního mytí a údržby stroje.

Ceník příplatků k čerpání betonových směsí	bez DPH	vč. DPH	Ceník příplatků k čerpání betonových směsí	bez DPH	vč. DPH
	Speciální přidavné potrubí (Kč/bm/den)	110		133	Pozdní zrušení objednávky (24 h)
Gumové hadice Ø 75/100/125 mm (Kč/bm/den)	130	157	Zbytečný výjezd čerpadla	2 500	3 025
Gumové hadice k čerpadlům litých směsí – pístové, anhydrit (Kč/bm/akce)	20	24	Chemický přípravek pro rozjezd čerpadla (Kč/1 dávka)	300	363
Čerpání drátkobetonu (Kč/přečerpání m ³)*	30	36	Čerpání betonů nad D _{max} 8 mm šnekovými nebo pístovými čerpadly (Kč/m ³)	100	121
Odvoz zbytkového betonu v násypce k recyklaci (Kč – paušál)	1 000	1 210			

* minimální průměr potrubí a hadic pro čerpání drátkobetonu je 100 mm

Podmínky pro optimální nasazení a využití čerpadla na staveništi:

1. Přesné informace o požadavku na čerpání a stavu stavby.
2. Příjezdová komunikace musí být dostatečně únosná a sjízdná pro těžká vozidla (hmotnost až 50 t, výška až 4 m).
3. Pevné podloží pro opěrky patky stroje (tlak 35 t/patka).
4. Poskytnutí pracovníků odběratele na manipulaci s přidavným potrubím a jeho následné čištění po ukončení betonáže.

5. Zdroj vody a prostor pro následné umytí čerpadla.

6. Manipulační prostor čerpadla v dostatečné vzdálenosti od elektrických vedení pod proudem (nebo vypojení napětí po dobu betonáže).
7. Povětrnostní podmínky a technické možnosti stroje nejsou v rozporu s požadavky na realizaci zakázky (venkovní teplota nižší než -5 °C, rychlost větru vyšší než 50 km/hod.).
8. Pro zajištění včasných a plynulých dodávek doporučujeme objednávat čerpadla alespoň dva dny předem.

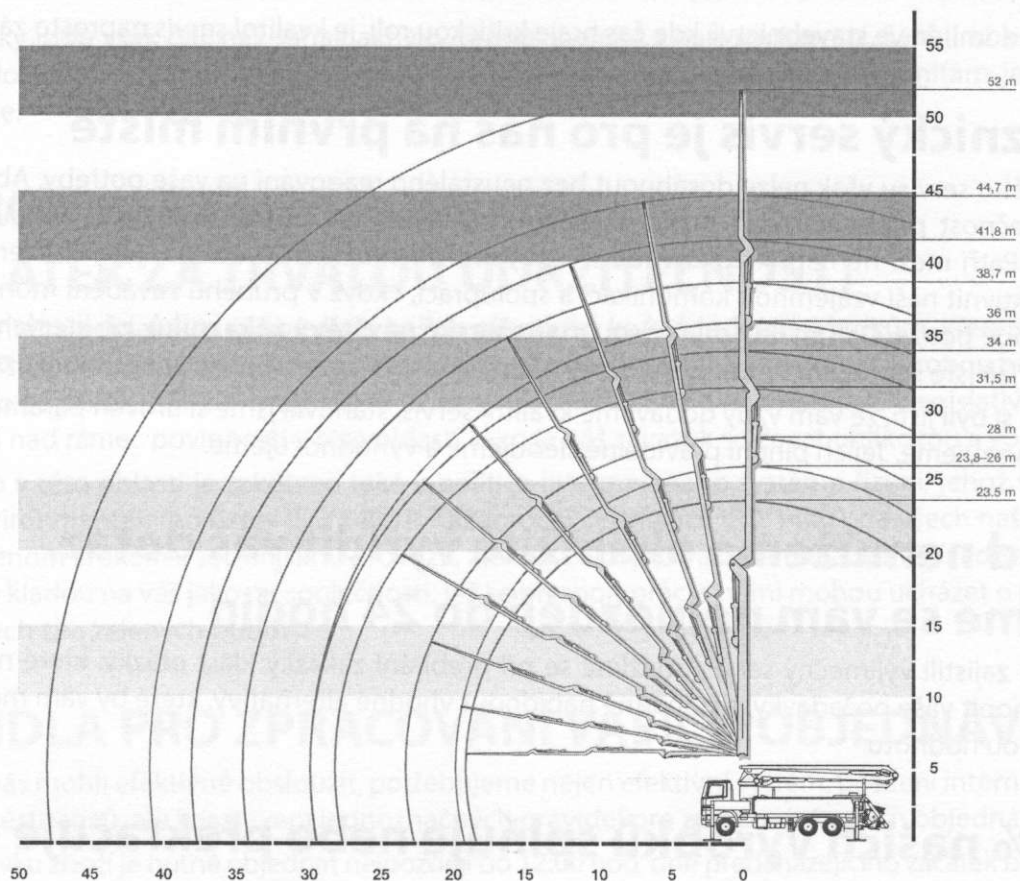
Dodávky se řídí platnými Všeobecnými prodejními a dodacími podmínkami skupiny CEMEX uvedenými na str. 11 a 12.

Čerpané betony včetně čerpadel je nutné nárokovat minimálně 72 hodin před plánovanou betonáží, ostatní objednávky v rámci volné kapacity.



DISPEČINK ČERPÁNÍ: +420 602 100 148

Rozměrová tabulka autočerpadel



Typ stroje	Výškový dosah (m)	Boční dosah (m)	Rozbalovací výška (m)	Délka vozidla (m)	Šířka pro rozpatkování (m)	Váha vozidla (t)	Zátěžová síla patky (kN/m ²)
Autodomichávač s čerpadlem Pumpomix (PUMI), výložníky 24–28 m	23,8/26	19,6/24	7,5	9,5	4	32	190
Mobilní čerpadlo s výložníkem 24 m	23,5	20	5	8,8	5,6	19	150
Mobilní čerpadlo s výložníkem 28 m	28	23,5	6,5	9,9	6,2	24,5	170
Mobilní čerpadlo s výložníkem 32 m	31,5	28	7,5	10	7,5	23,5	175
Mobilní čerpadlo s výložníkem 34 m	34	30	13	10,8	6,2	26	180
Mobilní čerpadlo s výložníkem 36 m	36	30	13	11,3	7	32	185
Mobilní čerpadlo s výložníkem 39 m	38,7	34,7	15	12	8	28	185
Mobilní čerpadlo s výložníkem 42 m	41,8	38	8,6/15	11,4	7,5	34	250
Mobilní čerpadlo s výložníkem 45 m	44,7	40,9	13,4	11,5	8,8	35	270
Mobilní čerpadlo s výložníkem 52 m	52	48,2	20	14	11	48	340

Parametry čerpatelných betonů a speciálních směsí

I. Výložníková čerpadla

Třída betonu: min. C12/15
Konzistence směsi: S3 a vyšší
Velikost kameniva: do $D_{max.}$ 22 mm

II. Stabilní čerpadla pístová

Třída betonu: C 12/15 a vyšší, speciální lité směsi
Konzistence směsi: S3/S4 a vyšší
Velikost kameniva: $D_{max.}$ 16 mm

III. Stabilní čerpadla šneková

Třída betonu: speciální lité směsi
Konzistence směsi: S4 a vyšší
Velikost kameniva: $D_{max.}$ 4 mm

Kamenivo	$D_{max.}$ 8 mm	$D_{max.}$ 16 mm	$D_{max.}$ 22 mm
Ø potrubí	60 mm	100 mm	125 mm

CENÍK DOPRAVY BETONOVÝCH SMĚSÍ AUTODOMKOVACEM

Jsme si vědomi, že ve stavebnictví, kde čas hraje kritickou roli, je kvalitní servis naprosto zásadní.

Zákaznický servis je pro nás na prvním místě

Výjimečného servisu však nelze dosáhnout bez neustálého reagování na vaše potřeby. Abychom byli jako společnost připraveni vyjít vstříc potřebám co největšího počtu zákazníků, provádíme různá opatření. Patří mezi ně například **zavádění nových informačních systémů**, jejichž cílem je usnadnit a zefektivnit naši vzájemnou komunikaci a spolupráci, i když v průběhu zavádění mohou přinášet i krátkodobé potíže. Dalším nástrojem jsou **manažerské návštěvy zákazníků**, při kterých se vás ptáme na to, jak jste spokojeni s našimi produkty a službami a co byste si přáli vylepšit nebo změnit.

Abychom si byli jisti, že vám vždy dodáváme kvalitní servis, stanovili jsme si úroveň parametrů, ke kterým se zavazujeme. Jejich plnění pravidelně sledujeme a vyhodnocujeme.

Pokud nemůžeme okamžitě vyřídit váš dotaz, ozveme se vám nejpozději do 24 hodin

Abychom zajistili výjimečný servis, snažíme se při přebírání zakázky klást otázky, které nám umožní plně pochopit vaše požadavky, a případně nabídnout vhodné alternativy, které by vám mohly přinést dodatečnou hodnotu.

100 % našich výrobků splňuje nebo překračuje příslušné normy kvality

Neustále investujeme do inovací a doladujeme naše produkty, tak aby splňovaly nejen běžné potřeby, ale i specifické nároky. Neustále kontrolujeme kvalitu, abychom včas odhalili případné odchylky, upozornili na ně a provedli alternativní řešení.

Vždy se snažíme doručit dodávku v dohodnutém časovém rámci. Pokud se vyskytne problém, zavoláme vám

Stanovili jsme si vysoké cíle. Někdy však existují i okolnosti, které jsou mimo naši kontrolu, což může zapříčinit zpoždění dodávky. Pokud by tomu tak mělo být, slibujeme, že vám neprodleně zavoláme, abyste mohli upravit denní plán, a minimalizovat tak prostoje na vaší straně.

Zaznamenáme vaše problémy nebo stížnosti a ozveme se vám nejpozději následující pracovní den

Snažíme se o to, aby celý proces, na kterém se podílíme, šel hladce a bez problémů. Věci se ale ne vždy vyvíjejí podle našich představ. Svoji zodpovědnost však bereme velice vážně, a proto vám slibujeme, že se ozveme nejpozději následující pracovní den.

Naše závazky jdou však dál, než sahají aktivity přímo spojené s naší spoluprací. Sahají až k uzdravení prostředí, do kterého výrobou zasahujeme, a do zlepšení životních podmínek komunitám, jež výrobou ovlivňujeme.

ENVIRONMENTÁLNÍ POPLATEK (POPLATEK ZA TRVALOU UDRŽITELNOST)

Environmentální poplatek je příspěvkem našich zákazníků ke každodenním krokům, které společnost CEMEX podstupuje za účelem ochrany a zlepšení životního prostředí spojeného s výrobou betonových směsí. Tento poplatek však zahrnuje nejen účast společnosti CEMEX na existujících legislativních opatřeních, ale i nad rámec povinností v této oblasti, jako je náš závazek snižovat uhlíkovou a vodní stopu. Náš přístup v této oblasti je zakotven také v politice integrovaného systému řízení, jehož součástí je systém environmentálního řízení ISO 14001. Každoroční certifikace ISO 14001 na všech našich provozech je nejenom krokem k šetrnějšímu provozu, ale v praxi to pro vás znamená splnění jednoho z nároků, které se kladou na vás jako na společnosti, jež se při spolupráci s námi mohou ucházet o participaci na projektech tzv. zelených budov.

PRAVIDLA PRO ZPRACOVÁNÍ VAŠICH OBJEDNÁVEK

Abychom vás mohli efektivně obsloužit, potřebujeme nejen efektivní systém, posílení interní disciplíny našich zaměstnanců, ale i nastavení jednoznačných pravidel pro zpracování vašich objednávek.

1. Dodávku zboží je nutné objednat nejpozději do 12:00 hod. dne předcházejícího začátku betonáže.
2. **Objednávky nad 200 m³** je třeba kromě telefonického objednání potvrdit obojím způsobem, jak písemně, tak telefonicky.
3. **Pozdní objednávku** učiněnou po 12:00 hod. předchozího dne nemůžeme automaticky garantovat na další den. Pokud však nevyhnutelně potřebujete na další den dodávku, můžeme se na akceptaci pozdní objednávky dohodnout a najít pro ni místo v harmonogramu podle pravidel a aktuálních možností betonárny.
4. V případě potřeby si můžete za poplatek objednat i **betonáž mimo běžnou pracovní dobu** po 18:00 hod. nebo ve dnech pracovního klidu.
5. Snažíme se alokovat zdroje, tak abychom uspokojili všechny zákazníky. Při pozdních zrušeních betonáží však vážeme zdroje, a vznikají tak u těchto zakázek překážky pro další zákazníky a náklady spojené s přípravou, výrobou a distribucí. Za **pozdní zrušení objednávky** se považuje zrušení po 12:00 hod. **předchozího dne** před sjednanou betonáží.

Kompletní seznam služeb a jejich sazeb najdete v cenících na stránkách s přehledem příplatkových služeb nebo na stránkách s dopravou a čerpáním. Pro detailní obchodní podmínky prosím konzultujte VPDP.

Věříme, že dodržování těchto pravidel povede k větší dostupnosti lidí na našich provozech, našeho vozového parku mixů a čerpadel a nakonec tím přispěje k vaší spokojenosti.

Palivový poplatek

Časté a neočekávané změny nákladů za palivo vedly v mnoha společnostech k zavedení palivových poplatků. Je to férový a transparentní způsob, jak zohlednit změny v cenách motorové nafty a poskytnout našim zákazníkům co nejlepší přehled o dopadech změny cen paliva.

Vedení společnosti CEMEX v České republice se k datu vydání tohoto ceníku rozhodlo nastavit taková pravidla, která by vedla k účtování palivového poplatku až v případě, kdy cena paliva překročí nejvyšší průměrnou týdenní cenu za poslední dva roky. Doufáme, že se palivové náklady nebudou dále výrazně zvyšovat. Pokud by však k růstu cen paliva, a tudíž k zavedení poplatku došlo, bude kalkulován podle indexu ČSU (www.czso.cz). Jeho výpočet bude odrážet rozdíl oproti základnímu indexu zvoleného společností CEMEX. Tento základní index odpovídá prvnímu týdnu v roce 2018, což činí 29,7 Kč/l. Index vychází z průměrné týdenní ceny nafty na základě spotřebitelských cen paliva v České republice publikovaných ČSÚ*.

Kalkulace indexu vychází z průměrné ceny pohonných hmot během čtyř týdnů předchozího měsíce a počítá se vždy ke 20. dni v daném měsíci. Například uplatňovaný index pro stanovení palivového příplatku v dubnu je vypočítán na základě průměrné ceny nafty během čtyř týdnů před 20. březnem. To znamená, že zákazníci si budou moci zkontrolovat výši indexu a palivového příplatku ještě před okamžikem doručení objednaného materiálu.

Za každý jeden procentní bod nárůstu indexu paliva je ke každému kubickému metru dodaného materiálu účtován palivový poplatek ve výši 0,60 Kč s DPH. Tato sazba bere v úvahu náklady na pohonné hmoty spojené s nákladní dopravou v celém dodavatelském řetězci transportního betonu a speciálních směsí. CEMEX absorbuje zvýšení cen pohonných hmot do 5 %, aby spravedlivě sdílel rizika spojená se změnami cen pohonných hmot.

Pravidla pro stanovení palivového poplatku			
Intervaly indexu cen motorové nafty (%)	Interval ceny motorové nafty (Kč/l s DPH)	Palivový poplatek (Kč/m ³ s DPH)	Palivový poplatek (Kč/m ³ bez DPH)
0–0,99	29,7–29,99	0,60 pokryje CEMEX	0,50 pokryje CEMEX
1–1,99	30–30,29	1,20 pokryje CEMEX	0,99 pokryje CEMEX
2–2,99	30,3–30,59	1,80 pokryje CEMEX	1,49 pokryje CEMEX
3–3,99	30,6–30,89	2,40 pokryje CEMEX	1,98 pokryje CEMEX
4–4,99	30,9–31,18	3,00 pokryje CEMEX	2,48 pokryje CEMEX
5–5,99	31,19–31,48	3,60	2,98
6–6,99	31,49–31,78	4,20	3,47
7–7,99	31,79–32,07	4,80	3,97
8–8,99	32,08–32,37	5,40	4,46
9–9,99	32,38–32,67	6,00	4,96
10–10,99	32,68–32,96	6,60	5,45

Příklad výpočtu palivového poplatku			
Měsíc	Index ceny motorové* nafty (Kč)	Změna od základního indexu (%)	Palivový poplatek na m ³ (Kč bez DPH)
Březen 2018	26,2	pod základním indexem	bez poplatku
Duben 2018	29,7	základní index	bez poplatku
Květen 2018	30,3	2 %	pokryje CEMEX
Červen 2018	31,49	6 %	3,47 Kč/m ³

* Index ČSU <https://www.czso.cz/csu/czso/setreni-prumernych-cen-vybranych-vyrobu-pohonne-hmoty-a-topne-oleje-casove-rady>.

Pro každý měsíc bude aktuální index zveřejněn na našich internetových stránkách www.cemex.cz. Příslušný poplatek je pak vypočítán a uplatňován na všechny dodávky uskutečněné v průběhu daného měsíce.

Všeobecné prodejní a dodací podmínky společnosti CEMEX (dále jen VPDP)

Tyto VPDP upravují smluvní vztahy mezi společností CEMEX Czech Republic, s.r.o., IČ: 27892638, se sídlem Laurinova 2800/4, Stodůlky, 155 00 Praha 5, zapsanou v obchodním rejstříku vedeném Městským soudem v Praze, oddíl C, vložka 124693, nebo CEMEX Cement, s.r.o., IČ: 15052320, se sídlem Tovární 296, 538 04 Prachovice, zapsanou v obchodním rejstříku vedeném Krajským soudem v Hradci Králové, oddíl C, vložka 40886, nebo CEMEX Malešice s.r.o., IČ: 63073978, se sídlem Teplárenská 608/11, Malešice, 108 00 Praha 10, zapsanou v obchodním rejstříku vedeném Městským soudem v Praze, oddíl C, vložka 36078 (dále jen prodávající) a kupujícími. Předmětem dodávek jsou zboží a služby uvedené v ceníku a dále betonové směsi vyráběné podle specifických požadavků kupujícího (dále jen zboží). Zboží se vyrábí v betonárnách v normalizované (standardní) konzistenci podle platných norem a stavebně-technických osvědčení.

Čl. I. – Rozsah platnosti a druh zboží

- VPDP se vztahují na zboží dodávané prodávajícím, dále na dopravu, čerpání a jiné služby.
- VPDP jsou platné i tehdy, když se na ně prodávající v pozdějších dílech smlouvách uzavřených na základě smlouvy rámcové výslovně neodvolá.
- Druhy a množství zboží jsou stanoveny ve smlouvě a podkladech, ze kterých smlouva vychází. Ustanovení a ujednání kupní smlouvy nebo smluvní objednávky jsou nadřazena těmto VPDP.

Čl. II. – Smluvní vztah

- Smluvní vztah vzniká uzavřením kupní smlouvy mezi prodávajícím a kupujícím. Kupující a prodávající mohou uzavřít kupní smlouvu následujícími způsoby:
 - písemným přijetím písemného návrhu na uzavření kupní smlouvy (tj. podpisem kupní smlouvy oběma smluvními stranami),
 - přijetím písemné objednávky kupujícího prodávajícím nebo přijetím písemné cenové nabídky prodávajícího kupujícím,
 - odběrem zboží kupujícím.Pokud došlo k uzavření kupní smlouvy jinak, než stanoví písm. a), je prodávající oprávněn zaslat kupujícímu následně písemný návrh kupní smlouvy. Takto zasláný písemný návrh se považuje za potvrzení uzavřené kupní smlouvy ve smyslu § 1757 odst. 2 občanského zákoníku.
- Veškeré objednávky denních dodávek zboží nad 200 m³, vč. jejich změn a rušení, je kupující povinen činit kromě telefonické domluvy také písemnou formou. Za dodržení písemné formy se považuje též zaslání e-mailu na e-mailovou adresu příslušné betonárny uvedené v ceníku prodávajícího. Každá takováto objednávka je pro prodávajícího závazná až jejím písemným potvrzením prodávajícím.
- Nový zákazník je povinen před uzavřením kupní smlouvy prodávajícímu doručit aktuální výpis ze svého obchodního nebo živnostenského rejstříku a potvrzení o registraci k DPH na základě požadavku prodávajícího rovněž rozvahu a výkaz zisků a ztrát, popř. daňové přiznání za předchozí období, pokud nebyly zveřejněny zákonem určeným způsobem.
- Jakoukoliv změnu identifikačních údajů a jiných údajů důležitých pro smluvní vztah, které nastanou po dobu účinnosti smlouvy, je kupující povinen neprodleně oznámit prodávajícímu.
- Kupující nese odpovědnost za neúplné nebo chybné poskytnuté údaje, případně za chybný přenos údajů o zakázce elektronickými médii (např. tel., fax, e-mail apod.). Pokud jsou údaje dodané kupujícím neúplné, nepřesné nebo nepravdivé, je prodávající oprávněn odmítnout či přerušit plnění a od uzavření smluvního vztahu odstoupit, přičemž kupujícímu nevznikají vůči prodávajícímu žádné nároky.
- Při odstoupení od smlouvy má kupující nárok na náhradu škody jen tehdy, dopustil-li se prodávající úmyslného porušení povinnosti nebo vědomě nedbalosti.

Čl. III. – Dodání zboží

- Dodací lhůty se určují podle požadavků kupujícího a možností prodávajícího. Kupující se musí s prodávajícím dohodnout na specifikaci množství, zboží a služeb. Pro vyřízení objednávky jsou rozhodující údaje o množství na dodacím listě prodávajícího.
- Místem plnění je – místo určené kupujícím u zboží dopravovaného prodávajícím, – provozovna prodávajícího u zboží, jehož přepravu si zajišťuje kupující sám.
- Zboží je nutné objednat u prodávajícího nejpozději do 12:00 hod. předcházejícího dne. Dodávky většího rozsahu (nad 50 m³) a dodávky prováděné čerpadly se objednávají minimálně tři dny předem a dodávky na sobotu a neděli nejpozději v předcházející čtvrté do 12:00 hod. (tj. čtvrté předchozího týdne). V případě pozdějších objednávek prodávající nemůže garantovat dodávky v požadovaném množství a čase.
- V případě pozdní objednávky betonáže, tj. objednávky učiněné po 12:00 hod. předcházejícího dne před termínem požadované dodávky zboží, která byla prodávajícím řádně potvrzena, je prodávající oprávněn účtovat kupujícímu příplatek za pozdní objednávku podle platného ceníku prodávajícího.
- V případě změny objednávky spočívající ve snížení objednaného množství zboží o více než 50 % oproti prodávajícím již potvrzené objednávce je prodávající oprávněn kupujícímu účtovat poplatek podle platného ceníku prodávajícího.
- Klesne-li venkovní teplota pod –5 °C nebo dojde-li k ovlivnění výroby a poskytovaných služeb jinými nestandardními klimatickými podmínkami a povětrnostními vlivy (síla větru, abnormální srážky, bouře, blesky apod.), neodpovídá prodávající za dodržení dodacího termínu.
- Ke každé dodávce zboží vystavuje prodávající dodací list, který musí obsahovat zejména následující údaje:
 - označení kupujícího a místo přejímky zboží,
 - množství dodaného zboží v m³,
 - druh a třída betonu, zpracovatelnost směsi, druh a třída cementu, druh přísad,
 - datum a čas zamíchání betonové směsi, čas nejpozdějšího zpracování čerstvého betonu v minutách od zamíchání,
 - použitý dopravní prostředek, RZ a jméno řidiče,
 - čas příjezdu na místo přejímky a čas ukončení přejímky.
- Řádně dodané zboží a poskytnuté služby je kupující povinen převzít a podpisem dodacího listu potvrdit, že dodání zboží a služeb bylo provedeno prodávajícím řádně a v souladu se specifikací. Osoba, která prohlásí, že je pracovník kupujícího a přímo odbírá zboží či služby od prodávajícího v místě plnění, potvrzuje příjem dodávky zboží a služeb uvedením svého jména a přijetí hůlkovým písmem na dodacím listu s připojením vlastnoručního podpisu a je považována ve smyslu občanského zákoníku jako určitý zmocněnec kupujícího. Kupující takto potvrzené dodací listy a výkazy výkonu čerpadel se považují za nesporné a jsou podkladem pro fakturaci. Pokud kupující požaduje přebírání zboží či služeb pouze stávkovými osobami, je povinen jejich seznam prokazatelně doručit prodávajícímu nejpozději

- při dodávce zboží a služeb a zajistit přítomnost osoby určené k převzetí dodávky v místě plnění v dohodnutém čase, jinak odpovídá prodávajícímu za škodu. Pro stanovení množství dodaného zboží, které bude prodávajícím fakturováno, je rozhodující údaj o množství uvedeném v dodacím listu. Případně uplatněný rozdíl v množství dodaného zboží musí být prodávajícímu po dodání zboží oznámen a doložen, a to nejpozději v den dodávky. V opačném případě nelze k reklamaci v množství přihlídnout. Odchyłka v množství v rámci stanovené tolerance $\pm 3\%$ je považována za řádné splnění dodávky.
- Plán plnění dodávky se upřesňuje písemně, ústně nebo telefonicky. K zakázkám objednaným na dobu dodání po 18:00 hod. ve všední den a kdykoliv v sobotu, neděli a ve dnech pracovního klidu je prodávající oprávněn účtovat smluvní příplatky.
- Dohodnutými dodávkami a lhůtami není prodávající vázán v případech, dojde-li k výlukám v závodě prodávajícího nebo v podniku, který pro prodávajícího pracuje, při výpadku energie, dodávky vody, neprůjezdnosti dopravních komunikací, úředního příkazu, a nesplnění dodávek prodávajícímu od dodavatelů, pokud je prodávající nemožný předpovídat a nedalo se jim předejít, v případě nepředvídatelné poruchy výrobního a dopravního zařízení prodávajícího a takéž v případě vyšší moci. V těchto uvedených případech se dodací lhůta prodlužuje o dobu, po kterou překážky trvaly, a nelze od prodávajícího požadovat náhradu škody a smlouvou požadované odškodné (pokutu), ledaže by došlo ze strany prodávajícího k záměrnému nebo nedbalému jednání. Jestliže uvedené okolnosti ovlivní či znemožní výkon nebo dodávku, je prodávající zproštěn plnění.
- Kupující je oprávněn zrušit potvrzenou objednávku nejpozději ve 12:00 hod. dne předcházejícího před sjednaným dnem dodání. V případě plánovaného použití čerpadel však nejméně 24 hodin (bez soboty či neděle) před sjednanou dodací lhůtou. Při pozdějším zrušení objednávky je prodávající oprávněn účtovat kupujícímu poplatek stanovený v ceníku prodávajícího v sekci Služby nebo Doprava a čerpání. Prodávající je rovněž oprávněn kupujícímu účtovat veškeré další náklady, které jsou s pozdějším zrušením objednávky spojené. Ve stejné lhůtě je nutné nahlásit prodávajícímu snížení nebo zvýšení dodávaného množství zboží či přerušit odběr. Pokud se tak nestane nebo dojde k pozdnímu odvolání na cestě se nacházející dodávky, uhradí kupující dodávku v plné výši včetně případného přejezdu čerpadla nebo autodomíchávací, poplatek stanovený v ceníku prodávajícího v sekci Služby nebo Doprava a čerpání za pozdní zrušenou objednávku a veškeré další náklady, které jsou s pozdějším zrušením objednávky spojené, ať už ji odebere, nebo ne. U čerpadel je prodávající oprávněn účtovat paušální sazbu plus kilometr na staveništi a zpět. Případně zvýšené náklady jdou rovněž k tíži kupujícího (recyklační, likvidace). Předpokládané zdržení mechanismů je kupující povinen neprodleně nahlásit prodávajícímu (dispečerovi betonárny).
- Při uplatnění objednávky musí kupující uvést všechny informace, které mohou ovlivnit plynulý průběh betonáže. Prodávající nezodpovídá za případné škody, které kupujícímu vzniknou vinou věcné nebo časové nepřesné specifikované objednávky. Kupující se zavazuje, že vytvoří v prostoru přejímky zboží podmínky odpovídající obecně platným předpisům, zvláště z hlediska bezpečnosti práce a ochrany zdraví. Především musí zajistit sjízdnost po dostatečně pevných příjezdových komunikacích, bezpečně a dostatečně uvolněné staveništi pro provoz přepravních mechanismů a čerpadla. Nejsou-li tyto podmínky splněny, je prodávající oprávněn odmítnout plnění. Kupující odpovídá za škody, jež nesplněním výše uvedených podmínek vzniknou. Kupující současně zodpovídá za provedení potřebných ochranných opatření, uzavření silnic, chodníků, vypnutí elektrického napětí ve vedení, v jehož blízkosti mechanismy pracují, vyřízení potřebných výjimek a určení prostoru pro bezplatný oplach přepravníku zboží a čerpadla přímo na staveništi. Nelze-li ze strany kupujícího zajistit oplach přepravníku zboží přímo na staveništi, může prodávající účtovat kupujícímu za oplach přepravníku zboží na závodě částku 250 Kč. Případně znečištění komunikací (zejména výjezdů ze stavby), části budov, pozemků a vodních ploch odstraní kupující na své vlastní náklady a odpovědnost. Kupující, všichni jeho zaměstnanci a další pracovníci jsou povinni v areálu betonárny prodávajícího dbát obecně platných předpisů a postupovat podle pokynů prodávajícího.
- Je-li místem plnění provozovna prodávajícího, zavazuje se kupující přistavit k nakládce zboží vždy pouze přepravník s prázdnou a čistou nástavbou. Zjistí-li prodávající porušení této povinnosti, je oprávněn dodání zboží odmítnout a kupující je povinen nahradit prodávajícímu škodu vzniklou likvidací již vyrobeného zboží. Bude-li kupující i přesto trvat na dodání zboží, uvede se tato skutečnost v dodacím listě, přičemž prodávající v takovém případě neodpovídá za žádnou škodu mající příčinu v takto poskytnutém plnění. Kupující, který si sám zajišťuje přepravu zboží, je povinen vybatit řidiče jím zajišťovaných přepravníků řádnou a platnou plnou mocí k odběru zboží. Řidič je povinen tuto plnou moc předložit při odběru zboží prodávajícímu.
- Řidiči prodávajícího nebo řidiči jím zajišťovaných přepravníků nejsou oprávněni přebírat za prodávajícího jakékoliv závazky. Dopravci prodávajícího nejsou pověřeni, oprávnění ani povinni přijímat prohlášení, která by prodávajícího nějak zavazovala (jde především o dodatečné upřesňování chybějící kubatury). Tito řidiči dále nejsou oprávněni připustit dodatečnou úpravu konzistence zboží během jízdy nebo na místě dodání. Úpravu konzistence zboží, pokud to není nutnou součástí zvláštního technologického postupu výroby a dopravy, provede pouze k tomu oprávněný pracovník kupujícího, a to na výlučnou odpovědnost kupujícího. Úprava konzistence přidáním vody je zásahem majícím vliv na konečnou kvalitu výrobku a v případě jejího přidání ztrácí kupující právo na jakoukoliv reklamaci zboží.
- Kupující se zavazuje zajistit, že všichni jeho zaměstnanci či jiné osoby, které pro něho budou při plnění závazku podle těchto VPDP pracovat, budou v provozovně prodávajícího dodržovat pravidla bezpečnosti práce a ochrany zdraví, která jsou k dispozici na internetových stránkách <http://www.cemex.cz/bezpecnost-a-ochrana-zdravi.aspx> a v listinné podobě ve všech provozovnách betonáren prodávajícího. Kupující bere na vědomí a výslovně souhlasí s tím, aby prodávající z důvodu prevence a kontroly dodržování předpisů bezpečnosti práce a ochrany zdraví pořizoval ve svém areálu a prostorách obrazové snímky, případně obrazové a zvukové záznamy, a aby tyto snímky a záznamy použil k upozornění, resp. prokázání porušení předpisů bezpečnosti práce a ochrany zdraví.



16. Kupujícímu jsou k dispozici technické parametry čerpadel na všech závodech prodávajícího. V případě, že na příjezdové cestě k místu čerpání nebo přímo na místě plnění jsou podmínky, které neodpovídají technickým parametrům objednaného čerpadla, jdou případně vzniklé škody a náklady k tíži kupujícího.
17. Objednané zboží vrácené kupujícím zpět na betonárnu nikoli z důvodu na straně prodávajícího bude v důsledku zvýšených nákladů na recyklaci vráceného zboží účtováno kupujícímu s příplatkem podle platné ceníku.
18. U dodávek prováděných čerpadly na beton je na žádost prodávajícího kupující povinen zajistit k čerpadlu pracovníka k navádění autodomíchávačů v případech vyšších přečerpávaných objemů, v situaci, kdy je obsluha čerpadla mimo vozidlo a ovládá stroj dálkově, za snížené viditelnosti apod. Při práci čerpadla se speciálním přídatným potrubím provádějí jeho montáž pracovníci kupujícího za odborného dohledu obsluhy čerpadla. Potrubí si (na základě dohody) vyzvedne na závodě kupující před nasazením, na vlastní náklady jej odveze na staveniště a kompletní a vyčištěné jej neprodleně po ukončení betonáže vrátí na závod.

Čl. IV. – Jakost

1. Proávající odpovídá za to, že dodané zboží má v době převzetí vlastnosti vyhovující smlouvě, platným právním předpisům a technickým normám, případně podnikovým nebo stavebně-technickým osvědčením. Ověřování jakosti se provádí podle platných norem prokazáním shody vlastností s jejich požadavky. Kontrolní vzorky zboží se odebírají na betonárně. Na zboží prodávajícího je vydáno prohlášení o shodě ve smyslu zákona č. 22/1997 Sb. ve znění pozdějších předpisů a v souladu s platným nařízením vlády.
2. Při výrobě směsi podle návrhu receptury kupujícího ručí prodávající pouze za objednané složení a odborné promísení.
3. Zprávy o výsledcích kontroly shody jsou uloženy na betonárně prodávajícího. Požaduje-li kupující hodnocení shody odlišné od technických norem a kontrolních zkoušek pevnosti prodávajícího, musí tento požadavek předem jasně specifikovat a sjednat v kupní smlouvě.
4. Proávající upozorňuje kupujícího, že zboží jím dodávané obsahuje cement a je z tohoto důvodu zařazeno ve smyslu zákona č. 350/2011 Sb. a vyhlášky MPO č. 402/2011 Sb., do kategorie látky dráždivá. Na zboží byly vydány v souladu se zákonem bezpečnostní listy. Kupující je proto povinen seznámit s touto skutečností všechny své pracovníky, kteří přijdou do styku se zbožím prodávajícího, a dodržovat příslušná závazná bezpečnostní pravidla.

Čl. V. – Cena a její splatnost

1. Všechny ceny na dodávané zboží a služby jsou stanoveny dohodou prodávajícího s kupujícím. Pokud není stanoveno jinak, platí ceny a příplatky uvedené v ceníku příslušné betonárny, platném v době dodávky.
2. Pro případ, že se v období mezi uzavřením smlouvy a dodávkou změní materiálové, energetické nebo jiné vstupní náklady na výrobu zboží, jeho dopravu nebo jiné služby, jejichž výši nemůže prodávající ovlivnit změnou receptur nebo organizací práce, platí za dohodnuté, že o tyto náklady bude navýšena dohodnutá kupní cena.
3. Nárok na zaplacení kupní ceny vzniká okamžikem předání a převzetí zboží nebo služeb.
4. Proávající může požadovat zaplacení kupní ceny předem před dodáním zboží a služeb formou zálohy. Za případné přerušení dodávek z důvodů nedostatečné výše zálohy nese prodávající žádnou zodpovědnost.
5. Splatnost daňových dokladů – faktur (dále jen faktur) prodávajícího je 14 dnů od vystavení, není-li dohodnuto písemně jinak.
6. Proávající bude dohodnutou cenu fakturovat podle zvyklostí používaných v tuzemské obchodní praxi. Proávající fakturuje jednotlivé dodávky průběžně. Kupující bere na vědomí a souhlasí s tím, že přílohou faktury nebude dodací list, který byl prodávajícím předán při předání zboží. Faktura musí obsahovat všechny náležitosti stanovené zákonem. V případě, že faktura obsahuje nesprávné nebo neúplné údaje, je kupující oprávněn jí bez zbytečného prodlení, nejpozději však do 14 dnů od vystavení, vrátit k přepracování nebo doplnění, jinak se faktura považuje za akceptovanou a řádně vystavenou. Oprávněným vrácením faktury zaniká původní lhůta splatnosti. Nová lhůta splatnosti běží znovu ode dne vystavení opravené faktury.
7. Kupující vysloveně souhlasí s tím, aby prodávající vystavil fakturu – daňový doklad v elektronické podobě tak, jak to předpokládá ustanovení § 26 odst. 3 zákona č. 235/2004 Sb., o dani z přidané hodnoty, ve znění pozdějších předpisů. Bude-li kupující požadovat vystavení faktury v papírové podobě, je prodávající oprávněn účtovat příplatek.
8. V případě prodlení kupujícího s úhradou faktury může prodávající účtovat úrok z prodlení ve výši 0,05 % ze dlužné částky za každý den prodlení. Proávající je dále v případě prodlení kupujícího se zaplacením kupní ceny oprávněn vyúčtovat kupujícímu náklady vzniklé v souvislosti s vymáháním dluhu. Kupující bere na vědomí a souhlasí s tím, že prodávající je k vymáhání pohledávky oprávněn využít služby třetí osoby a že v takovém případě mohou náklady na vymáhání pohledávky dosáhnout částky 15 % hodnoty dlužné částky.
9. Při prodlení s platbami ze strany kupujícího může prodávající požadovat při dalších dodávkách platby předem.
10. Při prodlení s platbami ze strany kupujícího je prodávající oprávněn doúčtovat kupujícímu všechny poskytnuté slevy z ceníkových cen, pokud byly mezi stranami dohodnuty.
11. V případě, že kupující opakovaně nedodrží splatnost faktur nebo bezdůvodně porušuje dohodnutá pravidla pro odběr zboží, považuje to prodávající za podstatné porušení smlouvy. V takovém případě je prodávající oprávněn k zastavení dodávek a k odstoupení od smluvního vztahu.
12. Kupující není oprávněn započíst oproti pohledávce prodávajícího na zaplacení kupní ceny jakékoli své pohledávky. Kupující není dále oprávněn k zadržování jakýchkoliv plateb.
13. V případě, že kupující vstoupí do likvidace nebo je-li s ním vedeno insolvenční nebo exekuční řízení, je prodávající oprávněn odmítnout provedení dodávky zboží či dodávku podmínit platbou předem, platbou v hotovosti při dodání zboží nebo požadovat poskytnutí dostatečného zajištění pohledávek prodávajícího vzniklých v souvislosti s dodáním zboží.

Závěrečné ustanovení

Případné odchylky od těchto podmínek mají účinek jen tehdy, potvrdí-li je prodávající. Kupující svým podpisem na platné objednávce, na dodacím listě prodávajícího nebo ve smlouvě prohlašuje, že byl prodávajícím seznámen s platnou cenovou nabídkou, souhlasí se smluvními cenami a VPDP vydanými prodávajícím. Případné spory související s uzavřenou kupní smlouvou budou rozhodovány obecným soudem prodávajícího. Tyto VPDP jsou nedílnou součástí smlouvy, ceníku prodávajícího a odsouhlasené objednávky kupujícího ve smyslu ustanovení § 1751 a následujících občanského zákoníku, v platném znění.

CEMEX Cement, s.r.o.

Tovární 296, 538 04 Prachovice
Tel.: + 420 257 257 400

Technologická podpora: info@cemex.cz

CEMEX Czech Republic, s.r.o.

Laurinova 2800/4, 155 00 Praha 5 - Stodůlky

CEMEX Malešice s.r.o.

Teplárenská 608/11, 108 00 Praha 10
Tel.: +420 272 081 511

Čl. VI. – Nebezpečí škody na zboží

1. Nebezpečí škody přechází na kupujícího v době, kdy převezme od prodávajícího zboží, nebo jestliže tak neučiní včas v době, kdy mu prodávající umožní nakládat se zbožím a kupující poruší smlouvu tím, že zboží nepřeveze.
2. V případě, že zboží je dodáváno dopravcem kupujícího, přechází na kupujícího nebezpečí škody na zboží jeho předáním dopravci.
3. Škoda na zboží, jež vznikla po přechodu jejího nebezpečí na kupujícího, nemá vliv na jeho povinnost zaplatit kupní cenu, ledaže ke škodě na zboží došlo v důsledku porušení povinností prodávajícího.

Čl. VII. – Reklamacce

1. Kupující je povinen zboží zkontrolovat ihned po předání a převzetí deklarovaného druhu na dodacím listě prodávajícího (u vlastního odvozu je místem předání provozovna prodávajícího) a uplatnit veškeré námítky proti množství a kvalitě, zvláště pak konzistenci, zrnitosti a promísení dodávaného zboží. Ústní nebo telefonické výtky musejí být neprodleně potvrzeny doporučeným dopisem adresovaným na adresu prodávajícího. K reklamaci na kvalitu dodávky musí být vždy přizván technolog prodávajícího.
2. Později mohou být reklamovány pouze skryté závady, které nemohly být zjištěny při předání a převzetí, a to pouze písemně. Reklamacce, která nebyla podána včas, písemně nebo po formální stránce správně, má za následek ztrátu odpovědnosti prodávajícího z vad zboží. Vady zjištěné až na základě kontrolních zkoušek pevnosti a dalších zkoušek, musejí být reklamovány písemně nejpozději do šesti měsíců od splnění dodávky. Po této době odpovědnost prodávajícího za vady zaniká.
3. Reklamacce na kvalitativní nedostatky mohou být podány jen za předpokladu, že ihned po dodání zboží jsou za přítomnosti pověřené osoby prodávajícího zhotoveny zkušební vzorky. Přítomnost pověřené osoby prodávajícího je nezbytná i u informativních odběrů vzorků zboží z výroby prodávajícího a zhotovování zkušebních těles kupujícím. Pro zhotovení zkušebních těles platí příslušné normy a předpisy a tyto vzorky mohou být uznány pouze za předpokladu jejich správného zhotovení. Kupující je povinen předat zkušební vzorky ihned po zhotovení autorizované (akreditované) zkušebně, kde se uloží a přezkoušejí. Náklady spojené s oprávněnou reklamací nese prodávající, náklady spojené s reklamací, která nebyla oprávněná, nese kupující.
4. Kupující není oprávněn až do konečného vyřízení reklamacce odstranit reklamovanou dávku zboží a je povinen umožnit prodávajícímu odběr nových vzorků. V případě porušení této povinnosti nemůže být reklamacce uznána.

Čl. VIII. – Nároky z vad zboží

1. Je-li dodáním zboží s vadami porušena smlouva podstatným způsobem podle ustanovení § 2106 občanského zákoníku, může kupující:
 - požadovat odstranění vad dodáním náhradního bezvadného zboží,
 - požadovat přiměřenou slevu z kupní ceny,
 - odstoupit od smlouvy.
2. Volba mezi nároky uvedenými v odst. 1 náleží kupujícímu tehdy, oznámí-li jí prodávajícímu ve včas zasláném oznámení vad nebo bez zbytečného odkladu po tomto oznámení. Uplatněný nárok nemůže kupující měnit bez souhlasu prodávajícího.
3. Neoznámí-li kupující volbu svého nároku, má nárok z vad zboží jako při nepodstatném porušení smlouvy podle § 2107 občanského zákoníku.
4. Je-li dodáním zboží s vadami porušena smlouva nepodstatným způsobem, může kupující požadovat dodání chybějícího množství zboží nebo přiměřenou slevu z kupní ceny.
5. Nárok na slevu z kupní ceny odpovídá rozdílu mezi hodnotou, kterou by mělo zboží bez vad, a hodnotou, kterou má zboží dodané s vadami, přičemž pro určení hodnot je rozhodující doba, v níž se mělo uskutečnit řádné plnění.
6. Kupující může o slevu snížit kupní cenu placenou prodávajícímu. Do doby odstranění prokázaných vad dodáním chybějícího množství zboží není kupující povinen platit část kupní ceny, jež by odpovídala jeho nároku na slevu, jestliže by vady takto nebyly odstraněny.
7. Nároky z vad zboží se nedotýkají nároku na náhradu škody nebo smluvní pokuty.
8. Kupující nemůže od smlouvy odstoupit, jestliže vady včas neoznámí prodávajícímu.
9. Proávající neodpovídá za vady zboží v těchto případech:
 - nezjistí-li kupující v místě odběru zboží bezprostředně a kvalitně uložení, zpracování a ošetření zboží v souladu s normami,
 - nezjistí-li kupující přepravniks prázdnou a čistou nástavbou a na dodání zboží bude přes upozornění přesto trvat,
 - přidá-li se do čerstvého betonu na staveništi voda na přání kupujícího,
 - mísí-li se dodaný beton s betonem od jiného prodávajícího,
 - přidá-li kupující do dodaného čerstvého betonu přísady nebo příměsi bez výslovného souhlasu prodávajícího,
 - když při odběru samotným kupujícím dojde k závadám zaviněným neodbornou dopravou, přidáním vody, přísad nebo příměsí,
 - bylo-li zboží vyrobeno na žádost kupujícího podle jím dodané receptury,
 - bylo-li kupujícím objednáno (specifikováno) zboží v rozporu s podmínkami pro jeho užití,
 - kupující na staveništi použije k čerpání betonu jiné čerpadlo než čerpadlo prodávajícího,
 - dojde ke znehodnocení zboží tím, že kupující nezajistí řádně a včasné převzetí zboží,
 - kupující odepře přístup technologa prodávajícího či osob prodávajícím pověřených k posouzení reklamacce kvality dodávky,
 - kupující požaduje pro provedení průmyslových podlah použití betonů obsahujících zrna kameniva s frakcí nižší než 16 mm, protože takto specifikované zboží je k tomuto účelu nevhodné.



800 11 12 12

www.cemex.cz